

Türkiye Florası İçin Yeni Bir Akhatmi Kaydı: *Kitaibela vitifolia* Willd. (Ebegümeçigiller / Malvaceae)

Osman Tuğay¹, Kuddisi Ertuğrul², Serdar Aslan³, Deniz Ulukuş⁴

¹Selçuk Üniversitesi, Eczacılık Fakültesi, Farmasötik Botanik ABD, Konya, Türkiye

²Selçuk Üniversitesi, Fen Fakültesi, Biyoloji Bölümü, Konya, Türkiye

³Düzce Üniversitesi, Orman Fakültesi Herbariumu, 81060, Düzce, Türkiye

⁴Selçuk Üniversitesi, Fen Fakültesi, Biyoteknoloji Bölümü, Konya, Türkiye

*Sorumlu yazar / Correspondence: otugay@selcuk.edu.tr

Geliş/Received: 12.10.2019 • Kabul/Accepted: 13.12.2019 • Yayın/Published Online: 31.12.2019

Öz: Bu çalışmada, *Kitaibela vitifolia* Willd. Türkiye Florası için ilk kez kaydedildi. Bu tür, Eski Yugoslavya ve Arnavutluk'ta doğal, dar yayılışlı bir endemik olup, Macaristan ve Romanya'da kültür formundadır. Amanos Dağları'nda (Osmaniye) biyoçeşitlilik projesi kapsamında gerçekleştirilen arazi çalışmaları sırasında bu tür çam ormanı açıklıklarında görüldü ve örnekler fotoğraflandı. Bu örnekler herbarium materyali haline getirmek için toplandı. Türkiye Florası ve ilişkili flora eserleri kontrol edildikten sonra, bu örneklerin Avrupa'da doğal olarak yayılış gösteren *Kitaibela vitifolia* olduğuna karar verildi ve yeniden betimlendi. Ayrıca, türün coğrafik dağılımı haritalandı ve IUCN tehlike kategorisi tartışıldı.

Anahtar kelimeler: Amanos Dağları, *Kitaibela*, Yeni kayıt, Osmaniye, Türkiye

A new *Kitaibela* record for the flora of Turkey: *Kitaibela vitifolia* Willd. (Malvaceae)

Abstract: In this study, *Kitaibela vitifolia* Willd. was recorded at the first time for Flora of Turkey. This species is a natural, narrow-spread endemic in the Former Yugoslavia and Albania, and is cultural in Hungary and Romania. This species was observed in pine forest openings during the field studies carried out within the scope of the biodiversity project in the Amanos Mountains (Osmaniye) and the samples were photographed. These samples were collected to make the herbarium material. After checking Flora of Turkey and associated flora books, it was decided that these examples was *Kitaibela vitifolia* naturally distributed in Europe and it was described again. In addition, the geographical distribution of the species was mapped and the IUCN threat category was discussed.

Key words: Amanos Mountains, *Kitaibela*, New record, Osmaniye, Turkey

GİRİŞ

Dünya üzerinde 243 cins ve 4300 tür ile temsil edilen Malvaceae (Ebegümeçigiller) familyası (Bayer ve Kubitzki, 2003), Türkiye'de sadece 14 cins (üç tanesi kültür) ve 54 tür (bunlardan yedi tanesi kültür) içermektedir. Malvaceae familyasının Malopeae oymağına ait *Kitaibela* cinsi ilk kez Willdenow tarafından keşfedilmiştir (Willdenow, 1799). Daha sonra bu cins için ikinci tür olan, *K. balansae* (Akhatmi) türü Boissier tarafından tanımlanmıştır (Boissier, 1867). Bütün cins tüm dünyada 2 türle temsil edilmektedir. *K. vitifolia* türü Balkan'larda yayılış gösterirken, *K. balansae* türü ise, Türkiye'den İsrail'e kadar doğal yayılışa sahiptir (Bayer ve Kubitzki, 2003). *Kitaibela* cinsinin ülkemizde tek türünün (*K. balansae* Boiss.) yayılış gösterdiği bilinen *Kitaibela* Willd. (Akhatmi) cinsine ait yeni bir tür bu çalışma ile kaydedilmiştir. Türkiye'nin Güney Anadolu bölgesindeki Osmaniye ilinde gerçekleştirilen "Osmaniye İli'nin Karasal ve İç Su Ekosistemleri Biyolojik Çeşitlilik Envanter ve İzleme Projesi" sırasında toplanan bu ilginç tür Amanos Dağları Zorkun Yaylası civarında çam ormanı açıklıklarında yayılış göstermektedir. Bu bölge, son on yılda çok sayıda endemik türün keşfedildiği ve bölgenin Akdeniz Bölgesi'nde olmasına rağmen Avrupa-Sibirya Fitocoğrafya bölgesine ait bazı türlerin bulunduğu zengin bir bitki örtüsüne sahiptir. Malvaceae'nin diğer türlerine morfolojik olarak benzemeyen (Cullen, 1967) bu örnekler Avrupa Florası kullanılarak *Kitaibela vitifolia* olarak teşhis edilmiş ve Avrupa'daki bazı herbarium örnekleriyle karşılaştırılarak doğrulanmıştır. *Kitaibela vitifolia*, toplanan

örnekler ve Avrupa Florası (Webb, 1968) kullanılarak tanımlanmıştır. Bu çalışma Fransa’da yapılan XV. Optima toplantısında poster olarak sunulmuştur (Ertuğrul, Tugay vd., 2016).

MATERYAL ve YÖNTEM

Türkiye’de nadir bir tür olan *Kitaibela vitifolia*, 2014 yılında Amanos Dağları’ndan toplanmıştır. Bu örnekler Türkiye Florası, Avrupa Florası ve diğer kaynaklar kullanılarak teşhis edilmiş ve ilişkili herbaryum örnekleriyle karşılaştırılmıştır (Cullen, 1967; Webb, 1968; Bayer ve Kubitzki, 2003). Herbaryum materyali haline getirilen örnekler KNYA ve DUOF Herbaryumlarında saklanmaktadır. Makalede geçen türlerin Türkçe isimleri “Türkiye Bitkileri Listesi (Damarlı Bitkiler)” kitabından yararlanılarak yazılmıştır (Güner, Aslan vd., 2012).

BULGULAR

Kitaibela vitifolia Willd. Neue Schriften Ges. Naturf. Freunde Berlin ii. (1799). [Şekiller (Figures) 1-5].

Eş ad (Sinonim):

Malope vitifolia (Willd.) Hegi, Ill Fl. Mittel-Eur. v. 1. 455 (1925).

Tip örneği / Type specimen: Hungary (Hungary), Kitaibel, P., Botanische Staatssammlung München (M!)

Türkiye dağılımı: C6 Osmaniye; Amanos Dağları, *Pinus* ormanı açıklıkları, 1400 m, 26 vii 2014, *O.Tugay* 10.138 (KNYA). Şekil (Figure) 1.

Türkçe isim: Bitki herhangi bir yöresel isimle bilinmediğinden bitkinin çiçeklerinin güzel olmasından esinlenerek Türkçe “**güzelhatmi**” (yi.) ismi önerilmiştir.

Betim: Gövde 2–3 m, kalın ve genellikle dallanmış; yaprak sapı ve çiçek durumu kılı ve beyaz tüylü. Yapraklar uzun saplı; aya 10–18 cm, eşkenar dörtgen ya da yarı dairesel yüreksi, 5–7 üçgensiz dişli loblu, tüysüzce. Talkım çiçek durumları 1–4 çiçekli. Ekçanak bölmeleri yumurtamsı, sipsivri, bir ölçüye kadar çanak yapraklardan uzun. Taç yapraklar 26 × 20 mm, yarı üçgenimsi, kamamsı, dümdüz ya da hafifçe az girintili, beyaz. Merikarplar koyu kahverengi, tüylü. Tohumlar açık kahverengi ve düzgün.

Çiçeklenme dönemi: Haziran–Temmuz,

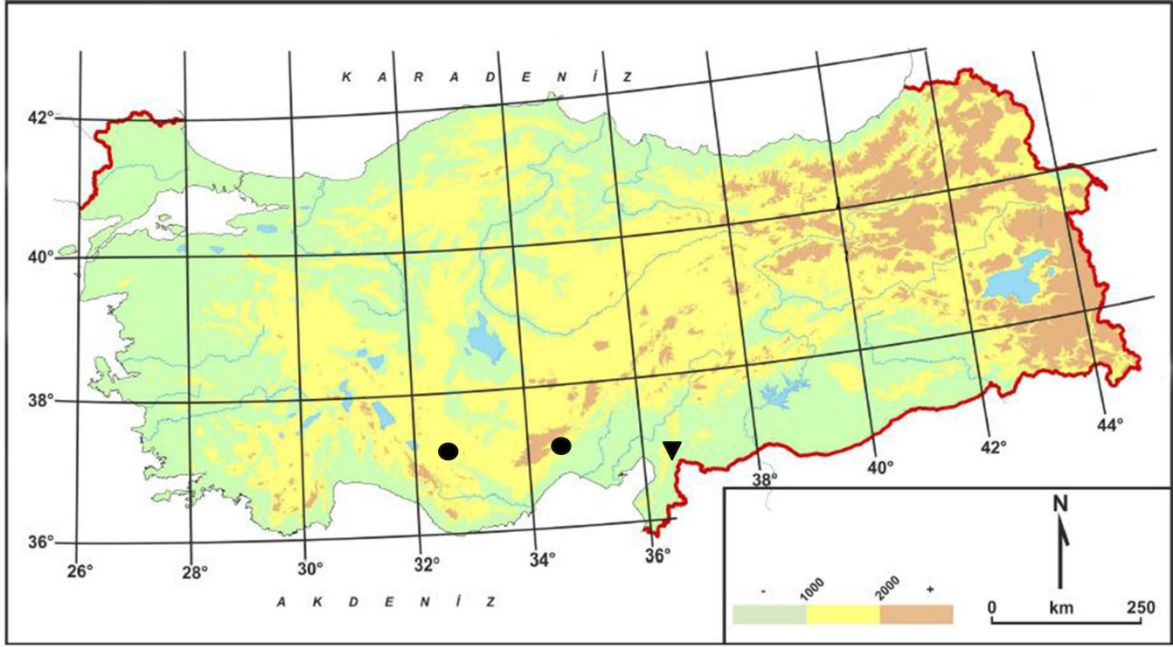
Meyvelenme dönemi: Ağustos.

Description: Stems 2–3 m, robust and usually branched; stems, petioles and inflorescence hispid and with white hairs. Leaves long-petiolate; lamina 10–18 cm, rhombic or suborbicular cordate, with 5–7 triangular dentate lobes, glabrescent. Cymes with 1–4 flowers. Epicalyx segments ovate, acuminate, somewhat longer than the sepals. Petals 26 × 20 mm, obdeltate, cuneate, entire or lightly retuse, white. Mericarps dark brown, hairy. Seeds bright brown and smooth.

Flowering time: June–July.

Fruiting time: August.

Habitat özellikleri: Bitki Türkiye’nin Osmaniye ili sınırları içerisinde yer alan Amanos Dağları’nın 1340-1430 metreleri arasında çam ve karışık yapraklı orman açıklıklarında yayılış göstermektedir. Bitkiye aynı habitatta yayılış gösteren, *Alcea biennis* Winterl (*fatmaanagülü*), *Angelica sylvestris* L. var. *sylvestris* (*kekire*), *Campanula trachelium* L. subsp. *athoa* (Boiss. & Heldr.) Nyman (*kovan çanı*), *Epilobium lanceolatum* Sebast. & Mauri (*dilyakısı*), *Euonymus latifolius* Mill. subsp. *latifolius* (*iğaçacı*), *Pinus nigra* J.F.Arnold. (*karaçam*), *Quercus* sp. (*meşe*), *Rumex chalepensis* Mill. (*ekşiot*) ve *Taxus baccata* L. (*porsuk*) türleri eşlik eder.



Şekil (Figure) 1. *Kitaibela vitifolia* (ügen) ve *Kitaibela balansae* (daire) türlerinin Türkiye daęlım haritası.



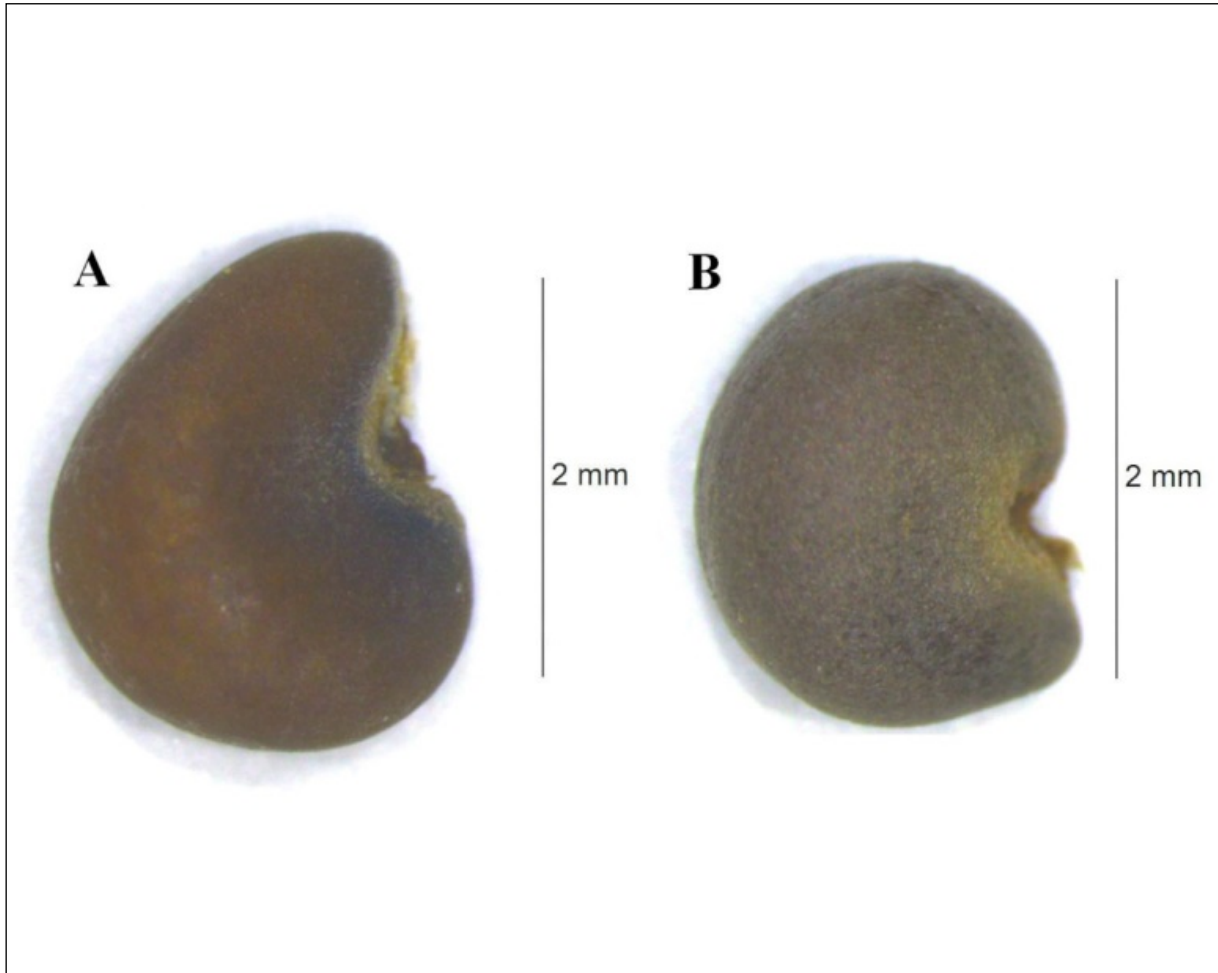
Şekil (Figure) 2. *Kitaibela vitifolia* türünün habitat görünümü.



Őekil (Figure) 3. *Kitaibela vitifolia* trnn yaprak grnm.



Őekil (Figure) 4. *Kitaibela vitifolia* trnn iek grnm.



Şekil (Figure) 5. *Kitaibela vitifolia* (A) ve *Kitaibela balansae* (B) türlerinin tohum görünümleri.

İncelenen materyaller:

Kitaibela vitifolia – Türkiye, C6 **Osmaniye:** Çağlayan mevki, karışık orman içi açıklık, 1340 m, 30 vi 2013, M.Çelik (DUOF 1707).

Kitaibela balansae – Türkiye, C4 **Konya:** Hadim, Çal Dağı, *Quercus* açıklığı, 1440 m, 07 vi 2003, O.Tugay 3.300 (KNYA); C5 **Mersin:** Gülek Boğazı, 19 viii 1855, *Balansa* (holo. G Foto!).

Tehlike kategorisi: *Kitaibela vitifolia* Türkiye’de yalnızca tek lokaliteden bilinen nadir bir türdür. Bu nadir türün oluşum alanı Türkiye’de 5 km²’den daha az olup (kriter B2a), olgun birey sayısının 250’den daha az olduğu tahmin edilmektedir (kriter C). Bu sebeple türün IUCN tehlike kategorisi (IUCN 2001; 2014) CR (Çok tehlikede) olarak önerilmiştir.

Türkiye *Kitaibela* Cinsi Teşhis Anahtarı:

- 1- Sitipüller mızraksı; yapraklar üçgensel *K. balansae*
 1- Sitipüller yumurtamsı; yapraklar az üçlü *K. vitifolia*

SONUÇ ve TARTIŞMA

Türkiye Florası’nda *Kitaibela balansae* türünün betimi sonunda düşülen notta belirtildiği gibi *K. vitifolia* sitipüllerinin yumurtamsı (*K. balansae* sitipülleri mızraksı) ve yapraklarının az üçlü (*K. balansae* yaprakları üçgensel) olmasıyla *K. balansae*’den ayrılmaktadır (Cullen, 1967). Ayrıca *K. vitifolia* tohumları üçgensel böbreksi iken *K. balansae* tohumları ise yuvarlak böbreksidir (Şekil 5).

K. vitifolia’nın Türkiye’nin güney ucundan toplanmış oluşu, asıl yayılış gösterdiği alana yüzlerce kilometre uzakta bir doğal dağılıma sahip olduğunu göstermesi açısından önemli bir bulgudur. Bu ilginç dağılım Amanos Dağları’nın iklim ve bitki örtüsünün Güney Avrupa ile benzerlik göstermesi ile açıklanabilir.

Amanos Dağları’nın Osmaniye ile Dörttyol arasındaki batıya dönük aşağı eğimli yamaçlarındaki bitki örtüsü, dağ kuşağındaki Öksin kökenli Avrupa-Sibirya floristik elementleri ile benzerlik göstermektedir. Bu tip bitki örtüsü,

özellikle Güney Avrupa orman bitkilerini hatırlatır. Bu alandan belirlenmiş Avrupa-Sibirya elementlerinin hemen hemen hepsi Karadeniz bölgesindeki Kuzey Anadolu Dağlarının türleri ve Balkan Yarımadası'nın orta kısmında yayılış gösteren türlerle aynıdır. Amanos Dağları'nın orta ve yüksek bölgeleri, Türkiye'nin Doğu Karadeniz bölgesine benzeyen bitki örtüsüne sahip olsa da, Balkanlar'da orta yükseklikteki bölgeler ile Karadeniz kıyıları arasında benzerlik vardır. Amanos Dağları'nın florası ve vejetasyonu üzerine yapılan çalışmalara göre, bu dağlar çok sayıda endemik bitkileri bünyesinde barındırmaktadır.

TEŞEKKÜR

Türkiye için yeni kayıt olarak hazırlanan bu tür 2014 yılında tamamlanan “Osmaniye İli'nin Karasal ve İç Su Ekosistemleri Biyolojik Çeşitlilik Envanter ve İzleme Projesi” kapsamında toplanmış olup desteklerinden dolayı “Orman ve Su İşleri Bakanlığı, Doğa Koruma ve Milli Parklar Genel Müdürlüğü, 7. Bölge Müdürlüğü” ve “Ekoiz Çevre ve Sosyal Planlama Araştırma Eğitim ve Danışmanlık Tic. Ltd. Şti.”ne teşekkür ederiz. Ayrıca topladığı *Kitaibela vitifolia* örneklerini bizimle paylaşan Mehmet ÇELİK'e de teşekkürü borç biliriz.

KAYNAK LİSTESİ

- Cullen, J. (1967). *Kitaibela* Willd. Şu eserde: Davis P.H. (ed.). *Flora of Turkey and the East Aegean Islands 2*: 404. Edinburgh Univ. Press, Edinburgh.
- Bayer C. ve Kubitzki, K., (2003). *Kitaibela* Willd. Şu eserde: Kubitzki, K. (ed.). *The Families and Genera of Vascular Plants*, 5: 303, Springer-Verlag Berlin Heidelberg New York.
- Boissier, E. (1867). *Kitaibelia* Willd. Şu eserde: Boissier, E. (ed.). *Flora Orientalis 1*: 52-53. Geneve.
- Ertuğrul, K., Tugay, O., Aslan, S. ve Ulukuş, D. (2016). XV OPTIMA Meeting, Özet Kitabı, 132, Montpellier, Fransa.
- Güner, A., Aslan, S., Ekim, T. ve Vural, M.T., (edlr.), (2012). Türkiye Bitkileri Listesi (Damarlı Bitkiler). Nezahat Gökyiğit Botanik Bahçesi ve Flora Araştırmaları Derneği Yayını, İstanbul.
- IUCN (2001). IUCN Red List Categories: Version 3.1. Prepared by the IUCN Species Survival Commission. IUCN, Gland Switzerland and Cambridge, UK.
- IUCN (2014). Guidelines for Using the IUCN Red List Categories and Criteria. Ver. 11: <http://www.iucn.org>. Erişim tarihi: 15.09.2019
- Webb, D.A. (1968). *Kitaibela* Willd. Şu eserde: Tutin, T.G., Heywood, V.H., Burges, N.A., Moore, D.M., Valentine, D.H., Walters, S.M. ve Webb, D.A. (edlr.). *Flora of Europaea 2*: 249. Cambridge Univ. Press, Edinburgh.
- Willdenow, L. (1799). Beitrage zur Naheren Kenntnis Einiger Seltenen, Wenig Bekannten Pflanzen. Neue Schriften Ges. Naturf. 107-111, Freunde Berlin.