

ILGIN İLÇESİ BALKI KÖYÜ CAMİİ SÜSLEMELERİ Ilgın Balkı Village Mosque Decorations

Ayşenur TAŞDELEN

Selçuk Üniversitesi, Sosyal Bilimler Enstitüsü

aysenur2146@gmail.com

Orcid ID: 0000-0003-2556-8201

Şeyma ÇETİN

Selçuk Üniversitesi, Sosyal Bilimler Enstitüsü

cetinseyma@outlook.com

Orcid ID: 0000-0002-3977-747X

Öz

Türk mimarisinde ahşap direkli ve tavanlı cami inşa etme geleneği 9. Yüzyıl ortalarında kurulan Karahanlılara kadar uzanmaktadır. Gazneli ve Büyük Selçuklu dönemlerinde yaygın olarak görülen bu plan tipi, Anadolu Selçuklu, Beylikler ve Osmanlı dönemlerinde de devam etmiştir. Anadolu'da kurulan devletler, geçmişten gelen bu gelenekleri kendi kültürleriyle harmanlayarak kendilerine özgü bir üslup oluşturmuş ve bunu yapılarında en güzel şekilde ifade etmişlerdir. Konya ve çevresinde de yoğun bir şekilde karşımıza çıkmaktadır. Bu eserlerin yoğunluğu XVIII. ve XIX. yüzyılda artış gösterdiği görülmektedir.

Ilgın Balkı Köyü Camisi, bu geleneği sürdürmekle birlikte mimari ve süsleme programı açısından Geç Osmanlı Dönemi özelliklerini yansıtan önemli örneklerden biridir. Mimari özelliklerinden ziyade süslemeleri ile dikkat çekmektedir. Ahşap, taş, alçı ve boyalı süsleme olmak üzere çeşitli malzemelerle yapılan süslemeler bir arada kullanılarak zenginleştirilmiştir. Taş süsleme dış cephede ve minberde, alçı süsleme mihrapta, ahşap süsleme vaaz kürsüsü ve mahfilde görülür iken boyalı süsleme ise harim duvarlarını adeta boş yer kalmayacak şekilde bezenmiştir. Konumuzu oluşturan Balkı Köyü Camisi, mimari, malzeme ve süsleme açısından kapsamlı bir şekilde ele alınarak benzer örneklerle değerlendirmesi yapılacaktır.

Anahtar kelimeler: Ilgın İlçesi, Balkı Köyü Cami, Geç Dönem Osmanlı Cami Süslemesi, Ahşap Direkli Ve Tavanlı Cami, Barok Süsleme.

Abstract

The tradition of constructing a mosque with wooden columns in Turkish architecture dates back to the Karahanlı era. This type of plan, which was common in the Great Seljuk and Ghaznavid periods, continued during the Anatolian Seljuks, Beyliks and Ottoman periods. Especially in Central and Central Anatolia, as well as seeing a large number of examples in the center and villages of Konya is seen intensively. It is seen that these Works increased in XVII. and XX. century.

Ilgın Balkı Village Mosque is one of the important examples reflecting the characteristics of the period in terms of architecture and decoration program, together with maintaining this tradition. It attracts attention with its ornaments rather than architectural features. The decorations made with various materials such as wood, stone, plaster and painted decoration are enriched by using them together. Stone adornment is seen on the exterior and pulpit, gypsummihrab, wood, preaching rostrum and mahfil, while painted decorations area dorned the walls of the harim so that there is no emptyspace.The structure, architecture, materials and ornamentation discussed in this studywill be evaluated comprehensivey withsimilar examples.

Keywords: Ilgın District, Balkı Village Mosque, Late Ottomon Period Decorations, Wooden Pole and Ceiling Mosque,Baroque Ornament.

Giriş

Orta Asya Türk mimarisinin devamı olan ahşap direkli cami yapma geleneğe bağlı olarak, Karahanlı ve Gazneli dönemlerinde X-XII. yüzyılları arasında Hive, Kurut ve Oburdan şehirlerinde ilk örnekleri inşa edilmiş ve ahşap zengin bir şekilde kullanılmıştır. Bu gelenek, Anadolu coğrafyasında geniş bir uygulama alanı bularak Anadolu Selçuklu, Beylikler ve Osmanlı döneminde sürdürülmüştür(Aslanapa, 1989:131; Arık, 1973:8). Konya bölgesinde özellikle XVIII. ve XIX. yüzyılda küçük ölçekli dini yapılarda, Geç Osmanlı dönemi etkisinde ahşap direkli camiler yoğun bir şekilde inşa edilmiştir. Anadolu Selçuklu döneminde, inşa edilen ilk ahşap direkli cami Konya Sahip Ata (1258), Sivrihisar Ulu Cami (XIII. yüzyılın ilk yarısı) ve Afyon Ulu Cami (1272) bu dönemde inşa edilmiş ahşap direkli ve tavanlı camilere örnek olarak gösterilebilir. Beylikler döneminde ise hem mimari hem de süsleme özellikleri bakımından en güzel örnek olan Beyşehir Eşrefoğlu Cami (1297), Ankara Ahi Şerafeddin Cami (1290) ve Kastamonu Kasaba Köy Mahmut Bey Cami (1367) bu dönemin önemli temsilcilerindedir. Osmanlı döneminde ise, Konya Doğanhisar Ulu Cami (1548) ve Niğde Sır Ali Cami (XIV. yy) camileri bu dönemde inşa edilen camilere örnek verilebilir (Öney, 1988:124). Konya bölgesinde özellikle XVIII. ve XIX. yüzyılda küçük ölçekli dini yapılarda, Geç Osmanlı dönemi etkisinde ahşap direkli camiler yoğun bir şekilde inşa edilmiştir.

Balkı Köyü (Konya, Büyükşehir Belediyesi yasasına göre Balkı Mahallesi olarak değiştirilmiştir), Konya ili Ilgın ilçesinin 16 km güneyinde, Sultan Dağı eteklerinde geniş bir vadi içerisinde kurulmuştur. “Nefise Hatun Cami”, “Eski Cami” ve “Balkı Köyü Cami” isimleriyle bilinen yapı, köyün merkezinde Balkı Mah. Mehmet Ali Caddesinde eğimli bir arazi üzerinde yer almaktadır. Cami'nin inşa tarihini belirten kitabesi olmadığı için farklı tarihlendirmeler yapılmıştır.

Araştırmacılar ilk olarak yapının mihrap kitabesinde yer alan “maşallah sene Hicri 1309” ibaresinden yola çıkarak yapıyı H.1309/M.1891 yılına tarihlendirmişlerdir (Karpuz,2009:1955; Boran,2012:288). Özdemir ise 2014 yılında yayınladığı doktora tezinde, Nefise Hatun'un vakfiyesinin tespit edilemediği ancak Hurufat ve Evkaf defterlerindeki atama ve ödenen ücretler doğrultusunda vakfiye bilgilerine ulaşıldığı ve bunlara dayanarak, yapının Osmanlı Sultanı Murat Hüdavendigâr' ın kızı olduğu

düşünülen Nefise Hatun tarafından inşa ettirildiğini belirtmektedir (Özdemir, 2014:96). Buradaki bilgilere göre;

“Nefise Hatun Vakfının ulaşılabilen ilk mütevellisi Ahmet’in görev süresi Kasım 1703 tarihinde uzatılmıştır. Ahmet vefat edince yerine oğlu Osman, O da vefat edince torunu Ahmet Halife müteveli olarak Kadı Mehmet Sadık arzıyla Ağustos 1731 tarihinde atanmıştır. Ahmet bin Osman’ın vefat etmesiyle boşalan mütevelliliğe kendi oğlu olan Şeyh Osman Halife Mayıs 1764’te atanmıştır. Camide müezzinlik kadrosu tahsis edilmiş ve müezzin olarak Osman, Şubat 1818 tarihinde görevlendirilmiştir. Balkı Cami’nde vâkıfın ruhuna Kur’an okuyup dua yapmak için kadro tahsis edilmiştir. Nefise Hatun evkafından almak üzere 1/3 hisse ile Cuma günleri cüzhan olan Mehmet Halife, Haziran 1762’te bu görevi yerine getirmiştir. Mahmut bin Mahmut ve Abdullah bin Abdullah, Şubat 1819’da cüzhanlık yapmışlardır. Camide 1/9 hisse ile Yasinhanlık yapan Ali Mehmet, evladı olmadığı için kendisinden sonra Osman ve Hasan Yasinhanlık görevini Mayıs 1770 tarihi itibariyle yürütmüşlerdir. Ayrıca ibadet sonrası dua yapılması için Nefise Hatun evkafından 1/9 hisse galle ile Şeyh Osman, Şubat 1773 tarihinde düağünlük yapmıştır. Düağünlük hizmetini ifa eden Osman’ın ölümü üzerine kendi oğlu olan İsa Şubat 1818 tarihi itibariyle bu göreve getirilmiştir”.

bilgileri yer almaktadır. Ayrıca Hurufat ve Evkaf defterlerinde caminin tahribata uğradığı ve yeniden yapılması için imam ve hatibin olması gerekçesiyle camiye Naip Yusuf arzıyla Şubat 1818 yılında Yakup Efendi’nin, 1844 yılında imam ve hatiplik görevini ifa etmiştir. Hanesinden başka bir nesnesi olmayıp şunun bunun ianesiyle geçinmekte olması Nefise Hatunun zengin vakıf gelirinin bulunması cami ile bağının kesilmiş olabileceğini göstermektedir (Özdemir, 2014:97). Bu bilgilere dayanarak, Nefise Hatun’un Karaman oğlu Alâeddin Bey’le XIV. yüzyılın son çeyreğinde evlendiği göz önünde tutularak caminin bu yıllarda inşa ettirildiği söylenmektedir (Oral, 1951:38). Ancak 14. yüzyılın son çeyreğinde ilk inşa edilen cami hakkında bir bilgi bulunmamakla birlikte mevcut yapı mimari ve süsleme kompozisyonları ile Geç Osmanlı Dönemi özellikleri göstermektedir. Bu durum bize yapının yıkılıp yeniden yapılmış veya büyük ölçüde onarım görerek süslemelerin Geç Osmanlı Döneminde yapıldığını göstermektedir. Bu bilgiler doğrultusunda araştırmacıların inşa tarihi olarak değerlendirdiği mihrapta bulunan M.1891 ibaresi mihrabın yapım tarihi olması muhtemeldir.

Konumuzu oluşturan Ilgın İlçesi, Balkı Köyü Camisi, mimari ve süsleme özellikleri ile Geç Osmanlı döneminin taşradaki önemli bir temsilcisidir. Konu ile ilgili yaptığımız literatür çalışması sonucunda yapının tarihçe ve mimari özelliklerini kapsayan çalışmalar bulunmakla birlikte süslemelerini içeren detaylı bir çalışma yapılmamıştır. Bu nedenle yapının Geç Osmanlı Dönemi etkileri taşıyan süslemelerini detaylı bir şekilde inceleyip değerlendirmek amaçlanmıştır. Bu şekilde çalışmamız elde kalacak belge niteliği olacağından ve yapının tarihçe, mimari ve süsleme özellikleri bakımından bütüncül bir şekilde incelenerek önemi ortaya konulmaya çalışılacaktır. Yapıda süslemelerin değerlendirme aşamasında daha iyi anlaşılabilmesi açısından malzemeye bağlı olarak süsleme alt başlığında, taş süsleme, alçı süsleme, ahşap ve boyalı süsleme olarak gruplandırılarak anlatım gerçekleştirilecektir.

Mimari Özellikler

Yapı, eğimli bir arazi üzerinde, kuzey-güney doğrultusunda uzanan dikdörtgen bir plana sahiptir. Dıştan 13,10 x 19,20 m ölçülerine sahip, kuzey bölümünde son cemaat yeri ve harimden oluşan ahşap direkli camiler grubuna girmektedir (Çizim 1). Caminin inşasında, kesme taş malzeme ve cephe duvarlarında yer yer devşirme malzemeler kullanıldığı görülmektedir. Caminin kuzeybatı bölümüne bitişik olarak bulunan iki şerefeli minaresi yapıya 1996 yılında eklenmiştir (Osman, Güven, kişisel görüşme, Ekim-2019). Yapıya, eğimli araziden dolayı kuzeydoğu bölümüne açılan üç basamaklı merdivenle giriş sağlanmaktadır.

Kuzey cephe, iki sütunun birbirine yarım daire kemerlerle bağlandığı üç bölüme ayrılmış son cemaat yeri bulunmaktadır. Ayrıca son cemaat yerinin doğu ve batı bölümüne yarım daire kemerli birer açıklık yapılmıştır. Son cemaat yeri kemerleri silindirik forma sahip sütunlara ve beden duvarına oturmaktadır. Doğu ve batı cepheler, altta ve üstte üçer olmak üzere altı adet pencere ile aydınlanırken, kuzey ve güney cephede ise altta ve üstte ikişer pencereyle aydınlanan iki katlı pencere sistemine sahiptir. Pencereler, altta büyük boyutlu, üstte ise daha küçük boyutlara sahip dikdörtgen formlu ve yarım daire kemerlidir (Fotoğraf 1).

Harime giriş, kuzey cephede son cemaat yerinin ortasında bulunan iki kanatlı ahşap bir kapıyla sağlanmaktadır. Dikdörtgen planlı harim, mihrap duvarına dik olarak iki sıra halinde sıralanan, altı ahşap sütunla üç sahına ayrılmıştır. Harimin ahşap malzemedeki oluşan üst örtüsü, altı sütun ve duvar üzerine oturan iki ahşap ana giriş üzerine oturmaktadır. Harimde, orta sahnın, yan sahnalara göre daha yüksek ve geniş tutulmuştur (Fotoğraf 17).

Onarım: Vakıflar Genel Müdürlüğü mülkiyetinde olan yapı, Konya Kültür ve Tabiat Varlıklarını Koruma Kurulu tarafından 30.05.1985 tarihinde 1060 karar sayısı ile tescil edilerek koruma altına alınmıştır. 1999 yılında meydana gelen depremde hasar görmesi nedeniyle 2002 ve 2003 yılında köy halkı tarafından onarım yapılmıştır (Boran,2012:288).

Dış mekânda yapılan eklemeler şunlardır; 1995 yılında şadırvan, 1996 yılında ise iki şerefeli minare Mevlüt Karakaya hayratı olarak yapıya sonradan eklenmiştir. Üst örtüsü düz toprak dam iken, 1999 yılında muhtar Osman Güven tarafından geleneksel kırma çatı ile değiştirilmiştir. Ayrıca son cemaat yeri 1999 yılında meydana gelen şiddetli depremde büyük bir hasar görmüş ve yöre halkı tarafından yeniden yapılmıştır. Bu sırada, kemer açıklıkları ve giriş bölümü camekân ile kapatılmıştır (Demir ve Oğuz, 2015: 64-65).

İç mekânda ise, özgün halinde sade olan harim duvarları Gaziantepli Müslim Gökçek tarafından 1952 yılında yazılı, bitkisel ve geometrik motiflerle süslenmiştir. Vaaz kürsüsü ve mahfil ahşap korkulukları ile alt kat duvarları 2002-2003 yılında halk tarafından yapılan onarımlarda beyaza boyandığı bilinmektedir (Mehmet, Topçu, kişisel görüşme, Aralık-2019). Duvardaki beyaz boyanın altında boyalı süsleme izleri görülmektedir. Yapıda meydana gelen tahribatlar dolayısıyla 2015 yılında Konya Kültür ve Tabiat Varlıklarını Koruma Kurulu tarafından bir yenileme projesi hazırlanmış ancak uygulanmamıştır. Yapıya zaman içerisinde yöre halkı tarafından

eklemeler ve müdahaleler yapılmasına rağmen orijinalliğini büyük oranda koruyarak günümüze gelebilmiştir.

Süsleme

Yapının dış cephesindeki sadeliğe karşın iç mekân süslemeleri ile oldukça dikkat çekmektedir. Yapıda süslemede malzemeye bağlı olarak çeşitlilik oluşturulduğu için gruplandırma yaparak anlatılacaktır. Taş süsleme, kuzey cephe son cemaat yeri, pencere kemerleri, minber ve bunun yanında güney cephedeki devşirme malzemede görülmektedir. Alçı süsleme, mihrapta, ahşap süsleme, iç mekânda vaaz kürsüsü ve mahfilde iken sıva üzerine boya ise içte harimin tüm duvarlarında yoğun olarak görülmekle birlikte batı, güney ve doğu duvarlarında daha yoğun bir şekildedir.

Taş Süsleme

Cepheler: Yapının doğu, batı ve güney cepheleri oldukça sade tutulmuştur. Bu cephelerde pencere kemerleri ve güney cephedeki devşirme malzeme dışında süsleme unsuru yoktur.

Pencereler: Alt kat pencereler, dikdörtgen formunda olup yarım daire kemer sade tutulmuş iki ayağın üzerine oturmaktadır. Bu kemer dıştan ikinci bir yarım daire kemer ile çevrelenerek çift katlı kemer uygulaması ile cepheyi hareketlendirmiştir. Üst kat küçük boyutlu pencereler ise dikdörtgen formda olup tek yarım daire kemerlidir (Fotoğraf 1).

Güney cephenin sağ alt köşedeki pencerenin sağ yanında yatay olarak yerleştirilmiş iki devşirme malzeme kullanılmıştır. Bu taşlar, cepheye altlı üstlü olarak yerleştirilmiştir.

Üstteki devşirme, dikdörtgen taşın yüzeyine biri yarım olmak üzere beş adet palmet motifi işlenmiştir. Zemin oyma tekniğinde yapılan bu üç dilimli palmetlerin, yaprakları dikey olarak iki yana açılmaktadır. Sapları iki yana doğru kıvrılarak daire oluşturmuş ve birbirine düğümlenmiştir. Palmet sap kısımlarında ve aralardaki düğümler üzerinde matkap işi delik uygulanması yapılmıştır. Bu devşirme cepheye ters bir şekilde yerleştirilmiştir. Alttaki paye ise dikdörtgen şeklinde yatay olarak konumlandırılmış ve dikdörtgenin bir ucu tahrip olmuştur. Dikdörtgen çerçeve ile sınırlandırılan soffit motifi, kabartma olarak yapılmıştır (Fotoğraf 2). Soffit motifinin iç ve dış dar kenarları içbükey oyulmuştur. Bu bezeme Erken Hıristiyanlık dönemi templon sütun payelerinde yaygın olarak karşımıza çıkan soffit motifi, dar kenarları genellikle içbükey şekilde olan dikdörtgen bezemeye denilmektedir (Özdin, 2014: 188).

Son cemaat yerinde, süsleme unsuru olarak yarım daire kemerler ve sade tutulmuş sütun başlıkları bulunmaktadır. Bu bölümde, iki sütunun birbirine yarım daire kemerlerle bağlandığı üç açıklık cepheyi hareketlendirmektedir. Yarım daire kemerler sade tutulmuş iki ayağa oturmaktadır. Sütunlar, silindirik formda yükselmekte ve bir bilezikten sütun başlığına geçilmektedir. Başlık yüzeyi sade tutulmuştur. 1999 yılında oldukça hasar gören son cemaat yerinin özgün hali bilinmemektedir (Mehmet, Topçu, kişisel görüşme, Ekim-2019). Ayrıca son cemaat yerinin doğu ve batı bölümüne yarım daire kemerli birer açıklık yapılmıştır.

Minber: Mihrabın batı yönünde güney beden duvarına bitişik olarak yapılmıştır. Taş malzemededen yapılan minber, 3.61 m. genişliğinde, 4.70 m. yüksekliğindedir. Minberin önünde silindirik sütun olduğu için sağa doğru eğimli bir şekilde yerleştirilmiştir. Bu durum minberin başka bir yerden getirilmiş olabileceğini düşündürmektedir. Minberin önceki hali bilinmemekle birlikte günümüzde altın sarısı renkte boyalıdır (Fotoğraf 3).

Giriş bölümü, dikdörtgen formda, iki ayak üzerine oturtulan dilimli kemere sahip bir açıklıktan ibarettir. Bu ayakların ortadasın da "S" şeklinde kıvrımlar yapan iki kaval silmenin yüzeyi, küçükten büyüğe doğru ilerleyen ters ve düz olarak işlenmiş üç üçgen ile süslenmiştir. Dışta kalan yüzeyler bakışımı olarak üçgenlerin tekrar etmesiyle baklava dilimleri oluşturulmuştur. Bu süsleme kemer alınlığında da tekrar etmektedir. Dilimli kemerin köşeliklerine zemin oyma tekniğinde gülbezek işlenmiştir. Bu süsleme, tam bir dairenin merkezinde dairesel bir tomurcuktan ışınsal olarak dağılan on iki kollu bir yıldız ile süslenmiş gülbezekten oluşmaktadır (Fotoğraf 7) Alınlığın üzerinde iç ve dış bükey kaval silmelerden oluşan süslemesiz bırakılmış yatay silme ile taç bölümüne geçiş sağlamaktadır (Çizim 3).

Taç kısmı, iki köşede ve bir merkezde olmak üzere üç alem ile vurgulanmıştır. Genel itibariyle mihrap taç kısmındakileri tekrar etmekle birlikte, tek farkı iki köşedeki alemlerin tek boğumlu olmasıdır. Minber bölümünde ayrıntılı olarak anlatılmıştır. Merkezdeki dikdörtgen pano yüzeyine çok kollu yıldız ile süslenmiş iki gülbezek işlenmiştir (Fotoğraf 4).

Ayakların yan kanatları, gülbezek dizisinden oluşan kompozisyon ile süslenmiştir. Bu süsleme, merkezde dikey bir düzlemde birbirini tekrar eden on bir adet bulunmaktadır. Bunlar, iç bükey dairesel oyulmuş alanın içerisine merkezden ışınsal düzlemde dağılım gösteren on üç ve on beş kollu yıldızlar ile süslenmiştir. İki yanda yatay ve dikey eksenlerinde iç bükey oyulmuş şeritler uzanmaktadır. Bunlar, iki yanda dışa doğru açılan iki yarım daire ile sınırlandırılmış ve içteki yarım daire merkezine üçgen, dıştakine ise ince şeritler oyulmuştur. Yarım dairelerin birleşim noktalarında birer üçgen yer almaktadır. Sol bölümde alttan altıncı ve onuncu sırada, sağ bölümde ise dördüncü, beşinci ve onuncu kompozisyonun iki yanında bakışımı birer gülbezek daha işlenmiştir.

Aynalık altı, dilimli kemere sahip iki açıklık ve köşelerde kapalı formda dikdörtgen bölümden oluşmaktadır. Soldaki dikdörtgen bölümün merkezinde dikey olarak konumlandırılmış servi ağacı bulunmaktadır. Servi ağacı, yirmi kollu yıldız ile süslenmiş gülbezekten gelişim göstererek ortada bir sapın iki yanına kıvrımlı olarak açılım göstermektedir. İki yanında solda otuz kollu, sağda ise on dokuz kollu yıldız ile süslenmiş gülbezek bulunmaktadır. Sağ köşede, farklı olarak yüzey daha dar tutularak servi ağacı diğerine göre daha dar açılı yapılmıştır. Ayrıca sol bölüme işlenen gülbezekler burada bulunmamaktadır. Ortada bulunan iki açıklık, dikdörtgen formda olup etrafı silmelerle vurgulanmıştır. Dilimli kemere sahip açıklıkların kemer köşeliklerine birer, soldan ikinci açıklığı yirmi üç kollu yıldız ile süslenirken, üçüncü açıklık ise on altı kollu yıldız ile süslü gülbezekler şekillendirilmiştir. Bunlar, iç bükey oyulan dairesel bir alanın içerisinde zemin oyma tekniğinde yapılmıştır (Fotoğraf 5).

Yan aynalıkta, dik üçgenin merkezi büyük bir madalyon ve etrafı bitkisel kompozisyonla süslenmiştir. Madalyonun merkezinde, dairesel düzlemde sıralanan on beş kollu yıldız ve dıştan otuz üç kollu yıldızın çevrelemesiyle iki katmerli bir gülbezek oluşturulmuştur. Bunu dıştan oluklu yüzeye sahip şeritlerin birbirine geçmesiyle oluşan on kollu yıldız çevrelemektedir. Yarım dairelerin birleşim yerlerine üçgenler oyulmuştur. Bu kompozisyon dışta daire ile sınırlandırılmıştır. Madalyonun sağ üstünde bir sapının uç kısmı sarmal iki kıvrımdal bulunmaktadır. Sağ ve sol köşede bakışimli olarak yapılmış süsleme kompozisyonu bulunmaktadır. Madalyondan uzanan bir sapın gövdesinin iki yanına dağılım gösteren yüzeyleri iç bükey oyulmuş yaprak motifi bulunmaktadır. Bu yaprağın sap ile gövde bölümünün birleştiği noktada iki yana doğru kıvrılarak uçları sarmal olarak içe dönüş yapan kıvrımdallar bulunmaktadır. Sapın iki yanına bakışimli olarak on beş kollu yıldız ile süslenmiş iki gülbezek bulunmaktadır. Üst bölümdeki yaprak motifi aşağıya göre daha detaylı ve büyük boyutlu yapılmıştır. Bu dik üçgeni dışta dikey ve yatay eksenlerde "S" şekli sınırlandırılmaktadır (Fotoğraf 6).

Yan aynalık dıştan dört silme ile çevrenmiştir. Birinci silme süslemesiz olarak bırakılmıştır. İkinci silme, altmış üç adet gülbezekten oluşan kompozisyon ile süslenmiştir. Alt bölümün iki köşesi hariç, madalyonun sağ alt köşesindeki gülbezeği tekrar etmektedir. Ara kısımları birer üçgen ile süslenmiştir. İki köşedekiler ise, merkezde bir noktadan dağılan eğrisel kolların saat yönünde birbirini tekrar etmesiyle sağdaki dokuz, soldaki ise on sekiz kollu çarkıfelek formunda gülbezek işlenmiştir. Üçüncü silme süslemesiz olarak bırakılmıştır. Dördüncü silme yüzeyi ise, yarım daireler çizen şeritlerin birbirine geçmesiyle oluşan zencirek sırası ile süslenmiştir. Dördüncü silme ile korkuluk bölümü arasında kaval silmelerle hareketlendirilmiş süslemesiz bir silme bulunmaktadır (Fotoğraf 5-6).

Korkuluk yüzeyi beş panoya ayrılarak bitkisel motiflerle süslenmiştir. Oluklu yüzeye sahip "S" şeklinde ilerleyen kıvrımdal yüzeyi dolaşmaktadır. Burada esas olan iki kompozisyonun yaprak, gülbezek ve üçgen motifleriyle tekrar edilmesidir. İlk kompozisyon, kıvrımın içerisinde büyük boyutlu bir ve iki köşesine küçük boyutlu bakışimli gülbezekler işlenerek oluşturulmuştur. İkinci kompozisyonda ise merkezde yaprak motifi ve iki köşesine yine küçük boyutlu gülbezekler yapılmıştır. Bunların yanına üçgenler oyulmuştur. Bu kompozisyon tekrar etmekle birlikte tek fark gülbezeklerin yaprak sayılarıdır. Bunlar yedi ile on yedi yaprak arasında değişim göstermektedir. Büyük boyutlu gülbezeklerin her biri dışta oluklu yüzeye sahip dairelerle çevrenerek vurgulanırken küçük boyutlu olanlarda sınırlayıcı bir öge bulunmamaktadır (Çizim 3).

Geçit, dilimli kemerle birbirine bağlanan iki ayağın taşıdığı açıklıktan oluşmaktadır. Ayak yüzeyi, giriş kapı ayağı üzerindeki süsleme kompozisyonunu tekrar etmektedir. Dışta silmelerle vurgulanan geçit bölümünün üzerinde yatay pano bulunmaktadır. Pano merkezi, kıvrımdalın merkezinde daire içerisinde yirmi kollu bir yıldız ve üst ve alt köşeliklerde on iki ve on altı kollu yıldızlar ile süslü gülbezekler bulunmaktadır. Bu kıvrımdalların uçlarında iki yana doğru aşağı sarkan yapraklar bulunmaktadır. Üst yatay silmede yan aynalığın üçüncü silmesi ve beşinci silmesinde bulunan süsleme kompozisyonu devam etmektedir (Fotoğraf 5).

Köşk, dilimli kemerlerle birbirine bağlanan dört sütun üstüne düz tavanla örtülüdür. Üç yöndeki kemer köşeliklerine on iki, on beş ve on dokuz kollu yıldız ile süslenmiş gülbezeler işlenmiştir. Silindirik gövdeli yükselen sütunlar bir bilezikten başlığa geçiş sağlanmaktadır. Başlıkların kenar köşeleri iç bükey oyularak pahlanmış ve üst kısımda uç kısmı sarmal olarak kıvrılmaktadır. Ortada ise yaprak motifleriyle süslenmiştir. Köşkün üst bölümü silmeler ile çevrelenmiştir (Fotoğraf 5).

Alçı Süsleme

Mihrap: Güney duvarın ortasında yer almaktadır. Kible duvarından harime doğru taşıntı yapan mihrap, 2.28 m. genişliğinde, 4.00 m. yüksekliğe sahiptir. Dikdörtgen formda, mukarnas kavsaralı, iki yanda sütunceler ile sınırlanmakta olup, dıştan içe doğru farklı genişliklerde üç silme ile çevrelenmiştir. Üst bölüm ise tepelik ve alınlık bölümlerinden oluşmaktadır (Fotoğraf 9). Alçı malzemedden yapılmış ve altın sarısı renkte boyanmıştır. Yöre halkından eski muhtar Osman Güven ile yaptığımız konuşmalar doğrultusunda mihrabın onarımlar öncesinde de altın sarısı renkte olduğu söylenmekte ancak bu konuyla ilgili kesin bir bilgi bulunmamaktadır (Osman Güven, kişisel görüşme, 2019-Ekim).

Mihrabı dıştan sınırlayan sütunceler, mihrabın iki yanındaki oturtmalıklar üzerinde yükselmektedir. Silindirik formda alınlığa kadar yükselmekte ve bilezik ile sütun başlığına geçiş sağlanmaktadır. Başlıklar, yelpaze şeklinde genişlemekte ve bilezikten çıkış yapan silindirik satırlı dört kıvrım dal iki yana doğru kıvrılmaktadır. En dıştaki kıvrım dalın ucu bir sarmal olarak içe doğru kıvrılmaktadır. Başlıkların üzerine bakışımı olarak konumlandırılmış yüzeyi süslemesiz iki küre yerleştirilmiştir. Sağda yer alan küre, oval formunda iken soldaki dairesel forma sahiptir (Fotoğraf 10).

Mukarnaslı kavsarayı dıştan ters “U” formunda üç silme çevrelemektedir. Dıştan içe doğru kademelenen silmeler şu şekildedir; Birinci silme, dış ve iç bükey oyulmuş iki kaval silmeyle hareketlendirilmiştir. İkinci silme, yarım daireden çıkış yapan üçgen dilimlerin oluşturduğu üsluplaştırılmış mukarnas dizisi ile çevrelenmiştir. Silmenin iki köşesine baklava dilimleri işlenmiştir. Üçüncü silmede ise aşağıdan yukarıya doğru yükselen ince şeritler dilimli kemerler içerisine alınmış ve küçük niş görüntüsü verilmiştir (Fotoğraf 9).

Mihrap nişi yarım daire formunda, yüzeyi süslemesiz bırakılmış ve beyaza boyanmıştır. Niş üzerinde altı sıra mukarnaslı kavsara yükselmekte ve dilimli bir kemer ile çevrelenmektedir. Mukarnaslar, ikinci silmeyi tekrar etmekte ve alt kademedden yukarıya doğru daralmaktadır. Yarım daire formundaki kavsara tepeliğinin üzerinde iki yana ayrılan kıvrım dal süsleme bulunmaktadır (Fotoğraf 9). Mihrabın üst bölümü tepelik ve alınlık olarak iki bölümden oluşmaktadır. İlk olarak bir sıra halinde verilmiş tepelik bölümüne geçilmektedir. Burası, yüzeyi iç ve dış bükey oyulmuş, yüzeyi dilimli yarım dairelerin yan yana sıralanmasından oluşan süslemeye sahiptir. Tepeliğin üst kısmında ise yatay bir silme ile ayrılan üçgen alınlık gelmektedir.

Alınlık, dıştan içe doğru kademelenen silmeler ile çevrelenmiştir. Dıştaki birinci silme, dikey bir çizginin iki yanında ters düz bir şekilde sıralanmış üçgenlerin oluşturduğu

kompozisyonla süslenmiştir. İçte kaval silmeler alınlığı bir çerçeve içerisine almaktadır (Fotoğraf 10). Alınlığın yüzeyi iki yanda “S” kıvrımları yaparak merkezde yarım daireyle birleşmekte ve böylece yüzey üç bölüme ayrılmaktadır. Merkezde dikdörtgen içerisinde “Maşallah Sene Hicri 1309” yazılı kitabe yerleştirilmiştir. Üst bölüme yüzeyden taşıntı yapan, ters bir şekilde konumlandırılmış istiridye kabuğu ve üzerinde baklava dilimi motifi ile bütünleştirilmiştir. Bu kompozisyonun iki yanında, merkezde iç bükey oyulan dairesel bir alanın içerisine dört kollu yıldız ve bu yıldızın etrafına iç ve dış bükey oyulan yirmi bir üçgenin dairesel düzlemde yan yana dizilmesinden oluşan iki gülbezek işlenmiştir. Kitabenin iki köşesine merkeze çapraz bir şekilde yönlendirilmiş yaprak motifleri bulunmaktadır. Bir sapın iki yanına açılan iğne yapraklar adeta çam ağacı yaprağını anımsatmaktadır. İki yanda bulunan süslemeler, kıvrımdalların içine ve dışına merkezdekileri tekrar eden iki gülbezek işlenmiş ve buradan çıkan dalların iki yanına dizilmiş yaprak motifleri ile zenginleştirilmiştir (Fotoğraf 9).

Taç kısmı, merkezine ve iki köşesine simetrik yerleştirilen alemler ile oldukça dikkat çekmektedir. Altta yarım daire formunda bir kaide üzerine oturan alem, sap ve gövde bölümlerinden meydana gelmektedir. Kaidenin yüzeyi üç bölüme ayrılarak ortada dikey olarak bir saptan gelişen ve iki yana doğru açılan yapraklarla süslenirken kenar bölümlerde oluklu şeritlerden oluşan yelpaze şeklinde süslemeye sahiptir. Alttan üste doğru hafif incelerek yükselen silindirik formdaki sapın, kaide ve ortasında şişkin hafif armudi formunda küp bulunmaktadır. Bu küpün üzerinde incelerek devam eden sap üstte hilal ile sonlanmaktadır. İki yanında bakışlı olarak yapılmış gülbezekler bulunmaktadır. Bunlar, merkezde dairesel formdaki tomurcuktan uzanan sağda yirmi dokuz, solda ise on sekiz eğrisel kolun birbirini takip etmesiyle çarkıfelek formunda bir gülbezek oluşturmuştur. Eğrisel kollar üsluplaştırılarak birer yaprağa dönüşmüş ve saat yönünde dönüş yapar bir şekilde verilmiştir. Bunların etrafını alınlığı çevreleyen dış silmedeki süslemeleri tekrar eden bir daireyle çevrelenmekte ancak yarısında kırılmış bir şekildedir. Üzerinde bakışlı olarak konumlandırılmış oval formunda küçük boyutlu iki küre bulunmaktadır (Fotoğraf 10).

Ahşap Süsleme

Vaaz Kürsüsü: Mihrabın doğu yönünde beden duvarına bitişik olarak yapılmıştır (Fotoğraf 11). Ahşap malzemenin yapılmış olan vaaz kürsüsü özgün hali bilinmemekle birlikte günümüzde sarı ve mavi renklerde boyanmıştır. Kürsü, çokgen kaide, korkuluk ve seki bölümlerinden oluşmaktadır. Kaide aşağıdan yukarıya doğru genişlemekte ve hafif bombeli olarak yükselmektedir. Yüzeyi sarı renkte boyanan kaidenin üzeri, mavi renkte dikey dört silme ile üç bölüme ve bu bölümlerin içerisi de yatay dikdörtgen kartuşlara ayrılmıştır. Kaide bölümünden dışa doğru çıkıntı yapan bir silme ile çokgen korkuluk bölümüne geçiş sağlanmaktadır.

Korkuluk yüzeyi üç bölüme ayrılarak, sol bölüm giriş için kullanılmıştır. Girişin iki köşesi dikdörtgen konsol üzeri topuzlarla sonlandırılmıştır. Girişin sağındaki birinci pano, mavi zemin üzerine sarı renkte bitkisel motiflerle süslenmiştir. Merkezde dairenin içerisi, kısa ve uzun şekilde açılan on iki yapraktan oluşmaktadır. Dairenin dört yönüne ve kare panonun köşelerine kıvrımlı olarak açılmış yapraklar işlenmiştir.

İkinci pano yüzeyi, benzer şekilde kıvrımlı olarak iki yöne açılmış yapraklarla süslenmiştir (Fotoğraf 11).

Mahfil: Harimin kuzey duvarına bitişik vaziyette bulunmaktadır. Kuzey, doğu ve batı yönlerde duvara oturmakta, güney yönde iki ahşap sütunla taşınmaktadır. Ahşap malzemeden yapılmış olan mahfil, alt ve üst kat mahfili olarak tasarlanmıştır. Giriş sol taraftaki merdiven ile sağlanmaktadır (Fotoğraf 17). Mahfil korkulukları, "S" şeklinde kıvrımlı hatlara sahiptir. Korkuluk altında yüzeyi süslemeli dört silme bulunmaktadır. Üstten birinci silme, zikzak ile süslenmiştir. İkinci silme, baklava dizisinden oluşmaktadır. Üçüncü silme, kısa ve uzun tutulmuş iki dikdörtgen panoya ayrılmıştır. Kısa panonun sağında beş kollu yıldız solunda ise yatay konumdaki damla motifi içerisinde altı kollu yıldız bulunmaktadır. Uzun panoda ise yan yana dizilmiş elipslerin içerisine iki yanda merkeze doğru yönlendirilmiş üç dilimli palmet motifleri ortada birleşmektedir. Dördüncü silme, ikinci silmeyi tekrar etmektedir.

Mahfilin ortasında, harime doğru yarım daire formunda taşıntı yapan çıkması bulunmaktadır. Çıkma altında yüzeyi süslemeli üç silme bulunmaktadır. Çıkma altındaki birinci silmede üçgen dizisi sıralanmıştır. İkinci silmede ise yüzeyi iç ve dış bükey oyularak dilimlenmiş ince şeritlerin yan yana sıralamasından oluşmaktadır. Bu şekilde mihrap tepeliğindeki süslemeye büyük oranda benzemekle birlikte tek fark tepelikteki yarım daire şeklinde buradaki ise dikey düz şeritler halinde olmasıdır. Üçüncü silme ise, yatay ve dikey eksenlerdeki merkeze doğru ters bir şekilde yönlendirilmiş üçgenlerin diziliminden oluşmaktadır. Çıkmanın alt kısmı, çakma tekniğinde altı kollu yıldızların ritmik düzende tekrar etmesinden oluşan süslemeye sahiptir. Mahfil korkulukları günümüzde beyaz renkte boyanmıştır (Fotoğraf 18).

Boyalı Süsleme

Boyalı süslemeler, harimin batı, güney ve doğu duvarlarında yoğun olmak üzere bütün duvarlarda görülmektedir. Bunlar, alt ve üst pencere aralarını dolduracak şekilde yapılmıştır. Kuzey duvardaki mahfilin alt kat seviyesinde bulunan boyalı süslemelerin beyaz boya kapatıldığı incelemeler sırasında tespit edilmiştir. Üst katta bulunan süslemelerin ise sadece çerçeveleri yapıp içleri boş bırakılmıştır. Boyalı süslemeler anlatılırken batı duvarından başlayıp sırasıyla güney, doğu ve kuzey duvarlar üzerindeki süslemelerin tanımı yapılmıştır.

Yapı içerisinde birinci kat pencere aralarında aynı süsleme kompozisyonu uygulanmıştır. Bu süsleme, dikey dikdörtgen pano şeklinde açık sarı zemin üzerine bakışlı on altı adet gül buketinin yerleştirilmesinden meydana gelmiştir. Doğu ve batı beden duvarı üzerinde bulunan çerçeve içerisine alınmış yazılar bu panoların üst kısmına gelecek şekilde yapılmıştır.

Doğu, batı ve güney beden duvarlarının ikinci kat seviyesinde ise genel itibarıyla madalyon içerisine alınmış yazılı süslemelere yer verilmiştir. Güney duvarda mihrabın yanında yer alan Kâbe tasviri de yapıda dikkat çekmektedir. Tavan hizasında yapıyı dolaşan bitkisel süslemeli kuşak, iki tarafından gri renkle yapılmış zikzaklar ve lacivert gölgelendirmeye sınırlandırılmıştır. İç kısmında ise kırmızı renkle yapılmış ters palmet ve altın sarısı renkle yapılmış midye motifi ardışık olarak sıralanmıştır. Üst

pencerelerin etrafını ters "U" şeklindeki çerçeve oluşturarak dolaşan kuşak, altın sarısı renkle yapılmış ardışık olarak sıralanan eşkenar dörtgenlerden oluşmaktadır. Bu dörtgenlerin araları lacivert renkle boyanmış ve birbirine bağlanacak şekilde beyaz renkle yapılmış küçük dörtgenler yerleştirilmiştir. Bu süsleme kuşağı tavan hizasında yapıyı dolaşan kuşağı pencere üstlerine gelen yerlerde kesmektedir. Alt ve üst katı birbirinden ayıran kuşak, açık pembe zemin üzerine iki tarafından kahverengi çerçeveyle sınırlandırılmış kuşak içerisinde birbirine geçmiş kırmızı renkli halkaların oluşturduğu bir kompozisyona sahiptir. Bu halkaların her birinin birleşme noktasında lacivert renkli birer kare ve bunlara bağlı kırmızı renkli dikey dikdörtgenler yerleştirilmiştir. Dikdörtgenlerin iki tarafında halkaların iç kısmına gelecek şekilde lacivert renkli yarım daireler yapılmıştır.

Batı Duvarı, birinci süsleme: Üst kısmı dolaşan bitkisel süslemeli kuşak üst taraftan, alt ve üst katı ayıran kuşak ise alt taraftan ve üst kat penceresi etrafını dolaşan kuşağın yan taraftan sınırlandırılmasıyla oluşan dikdörtgen bir çerçeve içerisinde açık mavi zemin üzerine büyük bir madalyon yerleştirilmiştir. Madalyonun etrafı dairesel bir çerçeve ile sınırlandırılmış ve içerisi palmet dizisi ile süslenmiştir. Çerçeveyi dıştan lacivert renkte ince bir kontur dolaşmakta ve böylece daha belirgin hale getirmektedir. Palmet, iki saptan gelişmekte olup, üç dilimli ve tek taç yapraklıdır. Ortada taç yaprağın iki yanına doğru yapraklar açılmakta olup sapları da iki yana doğru kıvrılarak uç kısımlarda kıvrım dal oluşturan bir çerçeve ile sınırlandırılmıştır. Madalyonun içerisinde beyaz zemin üzerine bordo renkli celi sülüsle "Allah güzeldir, güzelliği sever " hadisi şerif-i yazılmıştır(El Hindi, 2019:3/528Batı duvarının birinci süsleme programı altında bulunan bitkisel süslemeli pano, yapı içerisindeki batı, güney ve doğu duvarlarının hepsinde birinci kat pencere aralarında birbirini tekrar eden bir süsleme kompozisyonudur. Bu süsleme, dikdörtgen pano şeklinde açık sarı zemin üzerine üç adet pembe ve üç adet sarı gülden oluşan buketlerin ardışık olarak sıralanmasıyla on altı adet gül buketinden meydana gelmiştir. Güller ve koyu yeşil yaprakların bir araya getirdiği buketlerin etrafından ışınal olarak çıkan çizgiler birleşerek elips motifi oluşturmuş ve bunların ortasına beyaz renkli bir elips daha yerleştirilmiştir. Buketler bu elipslerin uçlarından birbirine bağlanmış ve merkezlerinde daire motifi meydana getirmiştir. Dairelerin merkezinde buketlerden çıkıp kırılmalar yaparak ilerleyen ve uç kısımda lacivert küçük bir kareye bağlanan bu çizgiler dairelerin ortasında birleşerek, dört küçük kareden meydana gelen daha büyük bir kare oluşturmuştur. Karenin ortasında daha koyu renkli küçük daireler yapılmıştır (Fotoğraf 12). Madalyonun alt kısmında, kahverengi ve koyu sarı bordürlerle sınırlandırılmış çerçeveye, üst kısmından madalyon taşıntı yapmaktadır. Dikdörtgen pano içerisinde celi sülüs ile beyaz zemine koyu kahverengi ile Duha Suresi 9. Ayeti yazılmıştır.

"Fe emmelyetîme fe lâ takher" / "Öyleyse sakın yetimi hor görme, ezme" (Karaman, 2016d: 639-640).

فَأَمَّا الْيَتِيمَ فَلَا تَقْهَرْ

İkinci süsleme: Merkezde bulunan madalyon, birinci süslemedeki madalyon ile aynı süsleme özellikleriyle yapılmış ancak madalyonun içerisinde beyaz zemin üzerine bordo renkli celi sülüsle Nahl Suresi 19. Ayeti yazılmıştır.

“Vallahuya’lemumatusirrune ve matu’linun.” /“Allah, gizlediğiniz şeyleri de açığa vurduğunuz şeyleri de bilir” (Karaman,2016c: 385)

تُعْلِنُونَ وَمَا تُسِرُّونَ مَا يَعْلَمُ وَاللَّهُ

Madalyonun sağ ve sol üst köşelerinde birer küçük madalyon daha yer almaktadır. Etrafı koyu sarı renkte bir daire ile çevrelenmiştir. Bu çerçeve içerisinde beyaz zemin üzerine mavi renkle yapılmış karşılıklı zikzakların içine yeşil ve koyu sarı rengin hâkim olduğu bitkisel süsleme kompozisyonu vardır (Fotoğraf 12).

Sol taraftaki madalyonun içinde pembe zemin üzerine siyah renkle celi sülüs ile “Osman ” yazılmıştır. Bu madalyonun altında Ashabı Keyf’in, *Yemliha, Mekselina, Mislina, Mernuş, Debernuş, Şazenuş Kefeştatayyüş ve köpekleri Kıtmir* isimlerinin yazılı olduğu daire şeklinde bir süsleme mevcuttur.Sağ taraftaki madalyonda aynı süsleme özellikleriyle yapılmış ancak içerisinde celi sülüsle “Ali” yazmaktadır. Bu madalyonun alt kısmında siyah renkli celi sülüs ile “Yasin” yazılıdır.

Batı duvarındaki ikinci süslemede bulunan madalyonun alt kısmında kahverengi çerçeveli dikdörtgen pano içerisinde celi sülüs ile beyaz zemine koyu kahverengiyle Ahzâb Suresi 41-42. Ayetleri yazılıdır.

“Ya eyyuhellezine amenuzkurullahe zirken kesira. Ve sebbihuhu bukreten ve asila.” /
“Ey iman edenler! Çokça Allah’ı anın. O’nu sabah akşam tespih edin” (Karaman, 2016ç: 389).

كَثِيرًا ذَكَرْنَا اللَّهَ ادْكُرُوا آمَنُوا الَّذِينَ آيَاهَا يَا
وَأَصِيلاً بُكْرَةً وَسَبِّحُوهُ

Üçüncü süsleme: Batı duvarındaki son süsleme programı olup diğer örneklerdeki gibi bu süslemede de alttan ve üstten geçen kuşakların sınırlandığı bir çerçeve bulunmaktadır. İkinci süslemede bulunan küçük madalyonlarla aynı süsleme özelliklerini taşıyan bu madalyon içerisinde hadisi şerif yazılıdır.

“Hıfzal lisan selametül insan” /“Dili tutmak insanı selamete götürür”

Madalyonun altında ise siyah renkli celi sülüs ile Yusuf Suresi 101. Ayeti yazılıdır.

Teveffeni müslimen ve elhıknı bissalihın /“Sen, dünyada da ahirette de velimsin;
canımı Müslüman olarak al ve beni salihlerin arasına kat” (Karaman,2016c: 259).

تَوَفَّنِي مُسْلِمًا وَأَلْحِقْنِي بِالصَّالِحِينَ

Güney Duvarı, mihrap ve minberin bulunması sebebiyle doğu ve batı duvarından farklı bir süsleme kompozisyonuna sahiptir. Süsleme mihrabın üst kısmında yoğunlaşmıştır. Pencere aralarında kalan bölümler yapı içindeki genel şemayla benzer özellikler göstermektedir (Fotoğraf 13).

Birinci Süsleme: Batı duvarındaki üçüncü süsleme programıyla benzer özellikte yapılmış olup madalyonun içerisinde celi sülüsle “Ebubekir” yazılmıştır. Madalyonun altında ise siyah celi sülüs ile Zümer Suresi 36. Ayeti yazılmıştır.

“Eleysallahü bi kafın abdeh” /“Allah, kuluna kafi değil mi? ” (Karaman,2016ç: 617).

أَلَيْسَ اللَّهُ بِكَافٍ عَبْدَهُ

İkinci Süsleme: Yapı içerisinde uygulanan boyalı süslemelerden farklı olarak bu bölüm mihraba göre şekillendirilmiştir. Güney duvarının ortasında yer alan mihrabın üst kısmında bulunan ve mihrabın iki yanından tavana kadar ters “U” şeklinde dolaşan bitkisel süslemeli bordür üst kısımda yarım daire formlu yazı kuşağıyla kesilerek taşıntı yapmıştır. Bitkisel süslemeli kuşak dıştan koyu lacivert ince bir silmeyle iki taraftan sınırlandırılmış olup iç kısmı mavi zemin üzerine gri ve bordo renkli palmet ve rumi motifleri ile süslenmiştir. Palmetlerin ana gövdesi gri, tomurcuklar, kenar yaprakları ve rumiler bordo renk ile yapılmıştır. Palmetlerin ortasından aşağı doğru iki yana açılmakta olup beyaz renkte yapılmış ve sapları süsleme kuşağını dolaşmaktadır. Palmet ve rumiler arasında iç içe geçmiş dallar bir bağlantı sağlayıp kompozisyon bütünlüğü sağlamıştır. Bu kuşağa bitişik olarak yapılmış yarım daire kemer formunda olan kuşağın iki tarafı siyah ve bordo ince iki silme ile sınırlandırmış ve içerisine beyaz zemin üzerine siyah renk celi sülüs ile Ayet’el Kürsi yazılmıştır (Fotoğraf 14).

İçe doğru ikinci kuşakta perspektif kazandırılmış baklava dilimleri belirli aralıklarla yerleştirilmiştir. Bu dilimlerin uç kısımlarının birleştirilmesiyle zikzaklar oluşturulmuştur. Kullanılan siyah ve gri renk üç boyutlu bir görüntü vermiş ve dikkati kemerin içerisindeki motife yoğunlaştırmıştır.

Zemini bordo ile boyanmış olan kemerin içinde, üst kısımda iki adet madalyon bulunmaktadır. Bu madalyonların üzerinde ikisinin ortasına gelecek şekilde beyaz renk ile yazılmış tuğra şeklinde “*Besmeleyi Şerif*” yerleştirilmiştir. Yan yana yapılmış madalyonlar ise birbiriyle aynı süsleme özelliklerine sahip olup birleşik olarak yapılmıştır. Madalyonlar, beyaz zemin üzerine koyu ve açık grinin kullanıldığı halka görüntüsü veren bir çerçeve içerisine alınmıştır. Madalyonun iç kısmında sarı bir kuşaktan sonra mavi zemin üzerine beyaz renkle celi sülüs ile yazılmış “*Allah*” ve “*Muhammed*” lafızları bulunmaktadır (Fotoğraf 14).

Madalyonların altında bulunan kitabe şeklinde dikdörtgen çerçevenin köşeleri pahlanmış ve köşelere girinti yapan sarı renkle boyanmış daireler yerleştirilen bir çerçeve yapılmıştır. Bu daireden bir tanede orta kısma yerleştirilmiştir. Kitabe şeklinde mihrabın üzerinde yer alan yazı, genellikle mihraplarda karışımıza çıkan Bakara Suresi’nin 149. ayetinin bir bölümüdür. Beyaz zemin üzerine siyah celi sülüsle yazılmıştır (Fotoğraf 14).

“fe veli vechekeşatralmescidil haram”/“Her nereden (yola) çıkarsan yüzünü Mescid-i Harâm tarafına çevir (Karaman, 2016a : 236-237).

قَوْلَ وَجْهَكَ شَطْرَ الْمَسْجِدِ الْحَرَامِ

Üçüncü Süsleme: Birinci süsleme kompozisyonunda kullanılan madalyon ile aynı süsleme özelliklerine sahip olan bir madalyon yer almaktadır. Farklı olarak buradaki madalyonun içerisinde celi sülüs ile Yusuf Suresi 64. Ayeti yazılmıştır (Fotoğraf 13).

“Fallahu hayrunhafizan ve huveerhamurrahimin”/“En iyi koruyucu Allah’tır ve O, merhamet edenlerin en merhametlisidir” (Karaman,2016c: 245).

قَالَ اللَّهُ خَيْرٌ حَافِظًا وَهُوَ أَرْحَمُ الرَّاحِمِينَ

Madalyonun altında beyaz zemin üzerine siyah renkle yapılmış “Besmele-i Şerif’in” yazılı olduğu bir tuğra yer almaktadır. Üçüncü süsleme kompozisyonunu diğer süsleme programlarından ayıran özelliği Kâbe tasvirinin olmasıdır. Tuğranın altında, birinci kat seviyesinde pencere aralarında kullanılan buketlerden oluşan bitkisel süslemeli panonun üzerinde madalyon içerisinde Kâbe tasviri yapılmıştır. Madalyon dıştan altın sarısı ve siyah ince silmelerle sınırlandırılmış olup silmelerden sonra beyaz zemin üzerine siyah renkli celi sülüs ile yazılmış “Salat-ı Nariye” yazılı olan kuşak bulunmaktadır. Yazı kuşağı ince siyah silme ile sonlandırılmıştır (Fotoğraf 14). Madalyonun merkezinde avlu içinde yer alan Kâbe tasviri bej rengi zemin üzerine yapılmıştır. Kâbe’nin önünde hicri-i İsmail bölümü bulunmakta ve bu alanın etrafı çit ile çevrili şekilde tasvir edilmiştir. Çitin dışında bir adet minber yer alırken, Kâbe tasvirinin arkasında iki yana sıralanmış şekilde mavi renkli külahlı revaklar bulunmaktadır. Revakların gerisinde ise koyu bej renkle yapılmış Ecyad Kalesi (Boran, 2012:289) ve iki şerefeli bir adet minare bulunmaktadır. Kalenin üst kısmında gökyüzü olduğunu vurgulanmak için mavi ile boyanmıştır (Fotoğraf 14).

Dördüncü Süsleme: Bu duvarda yer alan süslemeler birinci süsleme kompozisyonuyla benzer özellikler taşımaktadır. Süslemeyi sınırlandıran çerçeve ve madalyon çerçevesi aynı olup içerisinde celi sülüsle “Ömer” yazılmıştır. Madalyonun altında ise açık mavi zemin üzerine siyah renkli celi sülüs müsenna ile Mülk Suresi 1.Ayeti yazılmıştır.

“Ve hüve ala külli şeyın Kadir”./“O, Her Şeye Gücü Yetendir” (Karaman, 2016d: 416-417).

وَهُوَ عَلَى كُلِّ شَيْءٍ قَدِيرٌ

Doğu Duvarı, batı duvarı üzerinde bulunan süsleme kompozisyonlarıyla genel hatlarıyla aynı olup yazılar ve ayrıntılarda değişiklik göstermektedir (Fotoğraf 15).

Birinci süsleme: Batı duvarında yer alan üçüncü süsleme kompozisyonuyla aynı süsleme özelliklerine sahiptir. Madalyon içerisine celi sülüs ile hadisi şerif yazılmıştır.

“Accilübissalatikablel mevt Accilubittevbetikablel mevt”/“Vakit geçmeden namazı kılmakta, ölüm gelmeden tövbe etmekte acele et” (El Münavi, 2007: 65).

Madalyonun altında ise açık mavi zemin üzerine siyah renkli celi sülüs ile Tîn Suresi 8.Ayet yazılmıştır.

“Eleysallahu biahkemil hakimiyn” /“Allah hüküm verenlerin en âdili değil midir?” (Karaman, 2016d: 648).

أَلَيْسَ اللَّهُ بِأَحْكَمَ الْحَاكِمِينَ

İkinci Süsleme: Batı duvarındaki ikinci süsleme kompozisyonuyla benzer süsleme özellikleriyle yapılmıştır. Ancak madalyonların içlerindeki yazılar ve küçük madalyonların altında yer alan süsleme programında farklılıklar mevcuttur. Madalyonun sağ üst köşesindeki madalyon içerisinde celi sülüsle “Hasan”, sol üst köşesindeki madalyon içerisinde celi sülüsle “Hüseyin” yazılmıştır (Fotoğraf 16).

Ortadaki büyük madalyon içerisinde celi sülüs müsenna ile Hadid Suresi 3. Ayeti yazılmıştır.

“Ve huve bikullı şeyın alîmun”/“Ve O, Her Şeyi En İyi Bilendir” (Karaman, 2016d: 238).

وَهُوَ بِكُلِّ شَيْءٍ عَلِيمٌ

Hasan yazılı madalyonun alt kısmında siyah renkli celi sülüs müsennaile “Ya hafız” yazılmıştır. Hüseyin yazılı sağ madalyonun altında siyah renkle yapılmış bir kandil bulunmaktadır. Kandilin içerisinde celi sülüsle “Allah” yazılıdır. Kandilin altında usta kitabesinde “Gazi Antepli Müslim Gökçek 1952” yazılıdır (Fotoğraf 16).

Madalyonun alt kısmında batı duvarında da mevcut olan yazılı panodan bulunmaktadır. Kahverengi çerçeveli dikdörtgen pano içerisinde celi sülüs ile beyaz zemine koyu kahverengiyle İsrâ Suresi’nin 1.Ayeti yazılıdır (Fotoğraf 15).

“Subhâne-lleżîesrâbi’abdihileylen mine-lmescidi-lharâmi ilâ-lmescidi-l-aksâ”/“Bir gece, kendisine bazı ayetlerimizi gösterelim diye kulunu Mescid-i Harâm’dan çevresini mübarek kıldığımız Mescid-i Aksâ’ya götüren Allah eksikliklerden münezzehtir. O, gerçekten her şeyi işitmekte ve görmektedir” (Karaman,2016c: 458).

سُبْحَانَ الَّذِي أَسْرَى بِعَبْدِهِ لَيْلًا مِّنَ الْمَسْجِدِ الْحَرَامِ إِلَى الْمَسْجِدِ الْأَقْصَى

Üçüncü Süsleme: Batı duvarındaki birinci süsleme kompozisyonuyla aynı özellikleri taşımaktadır. Ortadaki büyük madalyon içerisinde celi sülüs ile Hud Süresi’nin 88.Ayeti’nin bir bölümü yazılıdır.

“Ve mateofiki illa billah”/ “ Ve benim başarım ancak Allah’tandır” (Karaman, 2016c: 194)

وَمَا تَوْفِيقِي إِلَّا بِاللَّهِ

Madalyonun altında bulunan yazı panosunda ise Ali İmran Süresi’nin 97.Ayeti yazılıdır (Fotoğraf 15).

“Ve lillahialennasihiccul beyti menistetaaileyhisebila”/“oluna gücü yetenin(yol bulanın), Beyt’i hacetmesi insanlar üzerinde Allah’ın bir hakkıdır” (Karaman, 2016a: 637).

وَلِلَّهِ عَلَى النَّاسِ حِجُّ الْبَيْتِ مَنِ اسْتَطَاعَ إِلَيْهِ سَبِيلًا

Kuzey Duvarı, giriş ve mahfil bulunduğu için süsleme programı diğer duvarlara göre oldukça sade kalmıştır. Doğu ve batı duvarlarının mahfile dahil olduğu alanlarda da süsleme sadedir. Üst kat süslemelerinde yapının içini dolaşan kuşaklar devam ederken içleri boş bırakılmıştır (Fotoğraf 17). Alt kattaki izlerden yola çıkarak buradaki boyalı süslemelerin üzerinin beyaz boya ile kapatıldığı anlaşılmaktadır. Giriş kapısının üzerinde dikdörtgen pano şeklinde kırık beyaz zemin üzerine siyah celi sülüs ile “Hz. Bilal Habeşi” yazılmıştır (Fotoğraf 17).

Değerlendirme

Çalışmamız kapsamında incelediğimiz Balkı Köyü Camisi mimari ve süsleme kompozisyonları açısından Geç Osmanlı Dönemi üslubunu yansıtmaktadır. Özellikle Anadolu’da çok sayıda örneğini kaynaklardan ve bizzat günümüze gelebilen örneklerinden gördüğümüz ahşap direkli ve tavanlı cami geleneğinde inşa edilmiştir. Bu geleneğin Türk mimarisindeki kronolojisine baktığımızda özel yeri olduğunu görmekteyiz.

Ilgın Balkı Köyü Cami, plan şeması açısından aynı bölgedeki Ilgın Yukarı Çiğil Cami (1850), Ilgın Fazıl Cami (1877), Ilgın Sadık Köyü Cami (XIX. yy) ile benzerlik göstermektedir. Ahşap direkli camilerin genel özelliği olarak, üst örtüsü orijinalinde

düz toprak damlı iken XX. yy ortalarından itibaren büyük bir kısmı kırma çatı ile örtülmüştür. Yapı, süsleme kompozisyonu bakımından incelediğimizde, dıştan taş malzeme ile inşa edilmiş mütevazı bir görünümdeyken, iç mekânda süsleme bakımından oldukça dikkat çekmektedir. Yapı taş, alçı, ahşap ve sıva üzerine boyalı malzemeler kullanılarak süslemede çeşitlilik oluşturulmuştur. Taş süsleme, dış cephede ve minberde, alçı mihrapta, ahşap mahfil ve vaaz kürsünde sıva üzerine boyalı ise harim duvarlarında yoğun bir şekilde görülmektedir. Süslemelerde yoğun olarak yazılı ve bitkisel motifler içermekle birlikte az miktarda geometrik motiflere yer verilmiştir. Taş malzeme dış cephede pencere kemerleri, son cemaat yeri, devşirme malzeme ve minberde kullanılmıştır. Konya ve çevresinde, Geç Osmanlı döneminde inşa edilen küçük ölçekli yapılarda genellikle dış cephe oldukça sade tutulmuştur. Pencerelerde ve son cemaat yerinde geç dönem özelliği olarak yarım daire kemer kullanılmıştır. Devşirme malzeme ise bu dönemde genelde gördüğümüz bir uygulamadır. Üstteki devşirme, Ilgın Dediği Sultan Tekkesi (1180)'nin giriş kapısının üst bölümünde yer alan devşirme ile süsleme bakımından büyük oranda benzerlik göstermektedir. Alttaki ise, Akşehir Küçük Ayasofya Mescidi güney cephesindeki ile süsleme bakımından benzerlik göstermektedir.

Yapılan incelemeler sonucunda minberin önünde yer alan sütundan dolayı sağ tarafa doğru eğimli bir şekilde yerleştirildiği tespit edilmiştir. Bu durum minberin başka bir yapıdan getirilmiş olma ihtimalini düşündürmektedir. Minber' in yapım tarihi ile ilgili bir bilgi bulunmamaktadır. Minber, Geç Osmanlı Dönemi üslubunda, "S" ve "C" kıvrımları ile harmanlanmış bitkisel motiflerin daha yoğun bir şekilde kullanıldığı görülmektedir. Bu nedenle minberi XVIII.- XIX. yüzyıla tarihlendirebiliriz. Konya ve çevresindeki minberleri incelediğimizde benzer bir örnekle karşılaşmamıştır. Anadolu'daki küçük ölçekli yapı gurubu içerisinde süsleme kompozisyonu bakımından önem arz etmektedir.

Mihrap form ve süsleme özellikleri bakımından Doğanhisar İlçesinde bulunan Ayaslar Cami mihrabında bulunan mukarnaslı kavsara, sütunçe başlığı, silmeler ile büyük oranda benzerlik göstermektedir. Ayaslar Cami'nin farkı, malzeme olarak taş olması, mukarnaslı kavsaranın sivri tepelikle sonlaması ve tepelik bölümünde Balkı camisinde bir sıra yüzeyi yivli yarım daire sırası bulunurken, Ayaslar Cami' sinde yüzeyi yivli iki sıra yarım daire sırası bulunmaktadır. Ayrıca Balkı Cami beş sıra mukarnaslı iken, Ayaslar Cami üç sıra mukarnas kavsarasına sahiptir. Balkı Camisinin alınlık bölümü haricinde Ayaslar Camisi ile büyük bir benzerlik göstermesi aynı ustanın yapmış olabileceğini düşündürmektedir. Ahşap süsleme mahfil ve vaaz kürsüsünde görülmektedir. Vaaz kürsüsü, konum, form ve süslemesiyle Lâdik Büyük Ulu Cami vaaz kürsüsü ile benzerlik göstermektedir. Kuzey cephede yer alan iki katlı mahfil, Konya çevresinde 18. ve 19 yüzyıl yapılarında görüldüğü üzere, "S" şeklinde kıvrımlı korkulukları ve bitkisel süslemeleri ile genel şemaya uygun bir şekilde verilmiştir.

Harim duvarlarını süsleyen boyalı süslemeler, özellikle Konya ve çevresinde inşa edilen küçük ölçekli yapılarda gezgin ustalar tarafından genellikle yazılı ve bitkisel motiflerle işlenmiştir. Balkı Camisi'nde boyalı süslemeleri harim doğu duvarındaki kandilin altında bulunan usta kitabesinden Gaziantep'li Müslim Gökçek'in 1952 yılında yaptığı anlaşılmaktadır. Güney duvarda mihrabın arkasında yer alan boyalı

süslemeler, Doğanhisar Orta Cami mihrabının arkasında yer alan süsleme kompozisyonuyla oldukça benzerlik göstermektedir. Mihrabı çevrenen süsleme kuşaktaki renkler birbirini tekrar etmektedir. Doğanhisar Orta Cami'nin ustası H.Ali Göcen, Müslim Gökçek'in öğrencisidir. 1961 yılında Orta Cami'sine yapmış olduğu süslemeler ile Balkı Köyü Cami süslemesi arasındaki benzerlikten hocasının ekolunu devam ettirdiği anlaşılmaktadır (Karpuz, 2009:1722). Yapı içerisinde alt kat pencere aralarında bulunan bitkisel süslemeli pano ve madalyonlar, Doğanhisar Orta Cami ve Deştiğin Cami'sinde benzer şekillerde karşımıza çıkmaktadır. Müslim Gökçek'in Konya çevresinde Bozkır Kurşunlu Camii, Doğanhisar Yazucu Kuzucu Sultan Cami, Başköy Cami, Akşehir Hasan Paşa Cami, Çumra Yeni Mescit Cami, gibi birçok yapıda süsleme ustası olarak karşımıza çıkmaktadır. Süslemeler genellikle iç beden duvarlarında ve mahfillerde görülmekle birlikte bazı örneklerde kubbelerde de görülmüştür.

Arşiv belgelerine göre 14. Yüzyılın son çeyreğine tarihlenen Balkı Köyü Camisi, mimari ve süslemesi özellikleri açısından bakıldığında XVIII. ve XIX. yüzyıl üslubu taşımaktadır. Bu durum yapının inşasıyla ilgili iki düşünceyi aklımıza getirmektedir Birinci düşünce, yapının Nefise Hatun Camisi olarak 14.yüzyılın son çeyreğinde inşa edildiği ancak süslemelerin yapıya XVIII. ve XIX. yüzyılda yapıldığı, ikincisi ise ilk yapının yıkılıp yerine Geç Osmanlı dönemi camisi inşa edildiğini düşündürmektedir. Yukarıdaki bilgiler ile ilgili elimizdeki belge yetersizliğinden dolayı kesin bir şey söylemek mümkün değildir. Ancak yapının mimari ve süsleme özellikleri doğrultusunda özellikle mihrap ve minberde Geç Osmanlı Dönemi kaba taşra üslubunu yansıtmaları nedeniyle mevcut yapının kesin olarak elden geçtiği ve süslemelerin XVIII. ve XIX. yüzyıllar arasında yapıldığını göstermektedir. Geç Dönem süslemelerinde esaslı bir onarım geçirmeden halk tarafından yapılan küçük müdahaleler ile oldukça sağlam bir şekilde günümüze gelebilmiştir. Taşrada yer alan bu caminin korunması başlıca temennimizdir.

Sonuç ve Tartışma

Ilgın Balkı Köyü Camisi taşra üslubunu güzel bir şekilde yansıtan önemli bir temsilcidir. Yapı hakkında yapılan çalışmalarda caminin tarihlendirilmesi konusunda bir karmaşa olduğu görülmüştür. Bunun temel sebebi yapının mimari ve süslemeleriyle birlikte detaylı ele alınmamasıdır. Çalışmamızda bu konu hakkında yapılan çalışmalar analiz edilerek yapı, tarihçe, plan ve süslemeleri ayrıntılı bir şekilde incelenmiş ve belgelenmiştir. Mevcut yapı XVIII. ve XIX. yüzyıl taşrada bir gelenek haline gelen küçük ölçekli ahşap direkli ve tavanlı camilerin mimarisinden ziyade süslemeleri ile dikkat çeken önemli bir örneğimizdir.

Geç Dönem süslemelerinde esaslı bir onarım geçirmeden halk tarafından yapılan küçük müdahaleler ile oldukça sağlam bir şekilde günümüze gelebilmiştir. Taşrada yer alan bu caminin korunması başlıca temennimizdir.

Kaynakça

- Arık, Rüçhan (1973).*Batılılaşma Dönemi Türk Mimari Örneklerinden Anadolu'da Üç Ahşap Cami*. Ankara.
- Aslanapa, Oktay (1989).*Türk Sanatı*. İstanbul.
- Boleken, Zeki (2010). Anadolu Selçuklu Başkentinde Dini Mimaride Devşirme Malzeme Kullanımı, Yayınlanmamış Yüksek Lisans Tezi, Selçuk Üniversitesi, Sosyal Bilimler Enstitüsü, İstanbul.
- Boran, A. (2001). *Geçmişten Günümüze Bütün Yönleriyle Ilgın, Ilgın*.
- Boran, A. (2012). "Balkı Köyü Camii" *Konya Ansiklopedisi*. 4,271-275.
- Boran, A. (2013). *Ilgın Kültür Envanteri*. Konya.
- Demir, R., Oğuz, S. (2015). *Balkı Camii Rölöve-Restitüsyon-Restorasyon Raporu* (Vakıflar Genel Müdürlüğü Arşivi). Konya.
- Denike, Boris (1986) "Türkistan'da Ahşap Oymalı Birkaç Abide"(Çev: A.Osman,Uysal), *Vakıflar Dergisi*, XX,29-38.
- Duran, R. (1988). "Konya Sarayönü'nde Üç Ahşap Camii" , *Vakıflar Dergisi*, 20, s.47-62.
- Durukan, A.Aynur (2003), "Safranbolu'daki Ahşap Tavanlı Camiler", I. Ulusal Tarih İçinde Safranbolu Sempozyumu, 4-6 Mayıs 1999, s.23-30, Ankara
- El Münavi, Muhammed Abdul Rauf İbn Tacul Arifin(2007). "El-Kevakıp Duriye-Arapça Nahiv"(Çev: Mehmet Ali Arslan), İstanbul
- El-Hindî, Müttakî. (1567). *Kenzü'l-'ummâl* (Çev: Yusuf Özbek, Hüseyin Yıldız, Zekeriya Yıldız, Hasan Yıldız), Ocak Yayınları.
- Erdemir, Yaşar (1985). Konya ve Yöresindeki Nakışlı Ahşap Câmiler, Yayınlanmamış Doktora Tezi, Selçuk Üniversitesi Sosyal Bilimler Enstitüsü, Konya.
- Eskici, B. (2001). "Alçı Mihraplarda Yapım Yöntemleri ve Süsleme Teknikleri Üzerine Gözlemler", V. Ortaçağ ve Türk Dönemi Kazı ve Araştırmaları Sempozyumu, 19-20 Nisan, Ankara, s.235-252.
- Güven, Osman (2019.10.05), "Ilgın Balkı Köyü'nü Anlatıyor", Konya
- İrteş, M. Semih (1985). "Kalem işlerimiz ve Teknikleri", *Sanat Çevresi Dergisi*, 84, İstanbul, s.32-34.
- Karaman, H., Çağrı, M., Dönmez, İ., Gümüş, S., (2016). *Kur'an Yolu Türkçe Meal ve Tefsiri*. Diyanet İşleri Başkanlığı, Ankara
- Karpuz, H. (2009). *Türk Kültür Varlıkları Envanteri Konya*. Ankara.
- Kuran, Aptullah (1972). "Anadolu'da Ahşap Sütunlu Selçuklu Mimarisi", *Malazgirt Armağanı*, Ankara, s.179-186.
- Oral, Z. (1951). "Turgut Oğulları, Eserleri-Vakfiyeleri", *Vakıflar Dergisi*, 3, 2-34. Ankara.
- Öney, Gönül (1988).*Anadolu Selçuklu Mimari Süslemesi ve El Sanatları*. Ankara.
- Önge, Yılmaz. (1975).*Selçuklularda ve Beyliklerde Ahşap Tavanlar*", Atatürk Konferansları V1971 - 1972,Türk Tarih Kurumu Yayınları, Ankara. s. 179 - 195
- Özdemir, Gazi (2014).XIX. Yüzyılda Ilgın Kazası, Yayınlanmamış Doktora Tezi, Selçuk Üniversitesi, Sosyal Bilimler Enstitüsü. Konya, 2014.
- Özdin, Y. (2014). Kocaeli Merkezde Bulunan Bizans Dönemi Taş Eserleri, Yayınlanmamış Yüksek Lisans Tezi, Selçuk Üniversitesi, Sosyal Bilimler Enstitüsü, Türk Dünyası Ve Ortaçağ Kültürleri Arkelojisi Bilim Dalı,Konya.

Topçu, Mehmet. (2019.10.05), "Ilgın Balkı Köyü Camisi Onarımlarını Anlatıyor ", Konya.



Fotoğraf 1. Ilgın, Balkı Köyü Camii genel görünüm



Fotoğraf 2. Güney cephede yer alan devşirme malzemeler



Fotoğraf 3. Minber, Mihrap genel görünüm



Fotoğraf 4. Minber genel görünüm



Fotoğraf 5. Minber yan aynalık süsleme detayları



Fotoğraf 6. Minber yan aynalık süsleme detayları



Fotoğraf 7. Minber yan aynalık gülbezek detayı



Fotoğraf 8. Minber giriş kemerinin yan tarafındaki süsleme detayı



Fotoğraf 9. Mihrap genel görünüm



Fotoğraf 10. Mihrap süsleme detayları



Fotoğraf 11. Vaaz Kürsüsü



Fotoğraf 12. Batı cephesi genel görünüm



Fotoğraf 13. Güney cephesi genel görünüm



Fotoğraf 14. Güney cephesi süsleme detayları



Fotoğraf 15. Doğu cephesi genel görünüm



Fotoğraf 16. Doğu cephesi süsleme detayı

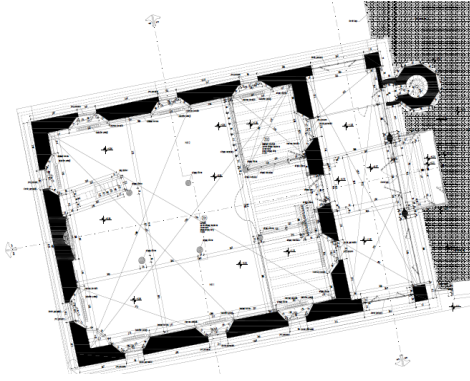


Fotoğraf 17. Kuzey cephe genel görünüm

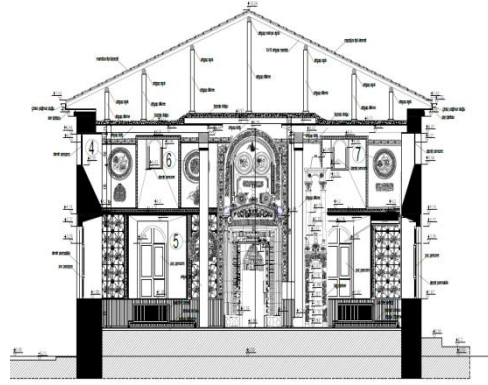


Fotoğraf 18. Kuzey cephe süsleme detayları

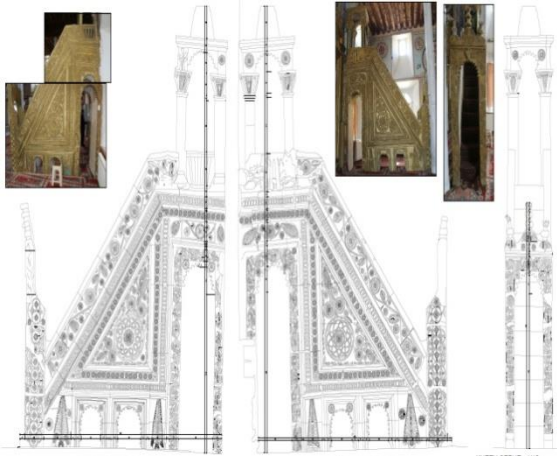
ÇİZİMLER



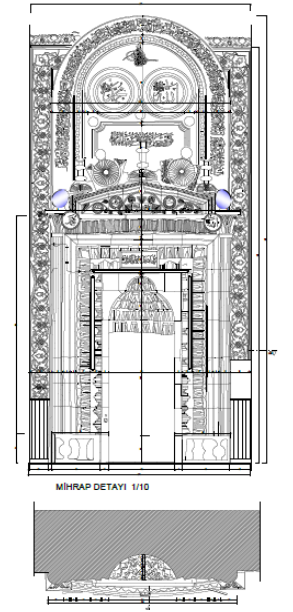
Çizim 1. Balkı Köyü Camii Planı
(Vakıflar Bölge Müdürlüğü'nden)



Çizim 2. Balkı Köyü Camii Kuzey Cephe Kesiti
(VBM'nden)



Çizim 3. Balkı Köyü Cami Minber
(VBM'nden)



Çizim 4. Balkı Köyü Cami
Mihrap (VBM'nden)