



Sosyal Bilimler Enstitüsü Dergisi  
The Journal of Social Sciences Institute  
Yıl/Year: 2019 – Kış / Winter Sayı/Issue: 46  
Sayfa / Page: 171-194

ISSN: 1302-6879 VAN/TURKEY

Makale Bilgisi / Article Info - Geliş/Received: 21.08.2019  
Kabul/Accepted: 28.11.2019 - Araştırma Makalesi / Research Article

**SOSYO-EKONOMİK  
FAKTÖRLERİN BÖLGESEL  
YOKSULLUĞA ETKİSİ:  
DÜZEY-1 BÖLGELERİ  
ÜZERİNE PANEL VERİ  
ANALİZİ**

***THE IMPACT OF  
SOCIO-ECONOMIC FACTORS  
ON REGIONAL POVERTY:  
PANEL DATA ANALYSIS FOR  
THE LEVEL-1 REGIONS OF  
TURKEY***

**Cemalettin LEVENT**

Atatürk Üniversitesi, Sosyal Bilimler Enstitüsü  
İktisat ABD, Doktora Öğrencisi  
ORCID: 0000-0001-7147-1027, cemalettin\_65\_@hotmail.com

**Doç. Dr. Mehmet Akif ARVAS**

Van Yüzüncü Yıl Üniversitesi  
İktisadi ve İdari Bilimler Fakültesi, İktisat Bölümü  
ORCID: 0000-0002-0866-8860, aarvas@yyu.edu.tr

**Öz**

Yoksulluk günlük temel ihtiyaçların tamamını ya da önemli bir bölümünü karşılayacak yeterli gelirden yoksun olma durumudur. Daha çok eğitim düzeyinin düşük olmasından kaynaklı niteliksiz işgücüne sahip olunması, yoksulluğun en önemli nedeni olarak görülmektedir. Dolayısıyla, kişi başı gelirin düşük olması diğer yandan düşük düzeyli tasarruf, tüketim ve bununla bağlantılı olarak (veya buna bağlı olarak) yetersiz yatırım düzeylerine de yol açmaktadır. Bu bağlamda çalışmanın amacı, Türkiye örneğinde İstatistikî Bölge Birimleri Sınıflandırması (İBBS) Düzey-1 bölgelerinde yoksulluk üzerine etkili olan sosyo-ekonomik faktörlerin etkilerini 2008-2017 yılları için araştırmaktır. Bağımlı değişken olan yoksulluk; Hanehalkı Kişi başı Medyan Gelirin %60'ına Göre Yoksulluk Oranı (%) olarak ölçülmüştür. TÜİK'ten elde edilen verilere göre Kuzeydoğu Anadolu ve Güneydoğu Anadolu bölgelerinde yoksulluk oranları en fazla düzeyde iken, bu oranın İstanbul ve Doğu Marmara bölgelerinde en düşük düzeyde seyrettiği görülmüştür. Bu çalışmada yoksulluk üzerine daha etkili olduğu düşünülen kişi başı gelir, eğitim, göç ve işsizlik gibi faktörler açıklayıcı değişken olarak analize dâhil edilmiştir. Yatay kesit bağımlılığının ve serilerde olası birim kökün varlığının kontrol edildiği Panel veri analiz sonuçlarına göre, Türkiye'de eğitim düzeyinin ve net göç hızının artması yoksulluğu azaltırken, kişi başı gelirin düşük olması bölgesel yoksulluğu arttıran önemli faktörler olmuştur.



**Anahtar Kelimeler:** bölgesel yoksulluk, sosyo-ekonomik faktörler, panel veri analizi.

### **Abstract**

Poverty is the lack of sufficient income to meet all or a significant portion of daily basic needs. Having the unqualified labor force due to the low level of education is seen as the most important cause of poverty. Therefore, low per capita income also leads to low levels of savings, consumption and associated insufficient investment levels. In this context, the purpose of the study is to investigate the effects of socio-economic factors on regional poverty in Turkey for the years 2008-2017. The dependent variable, poverty is proxied as poverty rate (%) according to 60% of Households' Median Income. According to the data obtained from TURKSTAT, while the poverty rates are seen the highest in Northeast Anatolia and Southeast Anatolia regions, it is observed that this rate is the lowest in Istanbul and East Marmara regions. In this study, factors such as per capita income, education, migration and unemployment rate which are thought to be more effective on poverty were included as explanatory variables. After controlling for cross section dependence and possible unit roots in time series, the estimation results from panel data regression model show that low levels of per capita income and education in Turkey are the key factors that most increase regional poverty.

**Keywords:** regional poverty, socio-economic factors, panel data analysis.

### **Giriş**

Yoksulluk günlük temel ihtiyaçların tamamını ya da önemli bir bölümünü karşılayacak yeterli kuşam gibi temel ihtiyaçları karşılamada güçlüklerin olması ya da bu ihtiyaçları karşılamamanın mümkün olmaması durumudur. Dünyanın neredeyse her bölgesinde çözüme muhtaç olan ve insanların karşı karşıya kaldığı beşeri ve toplumsal sorunların başında yoksulluk gelmektedir. Yoksulluk, daha çok az gelişmiş ülkelerde olmak üzere, bütün ülkeler için çözülmesi gereken temel problemdir. Gelişmekte olan ülkelerde yoksulluk az gelişmiş ülkelere kıyasla düşük bir orandadır. Ancak az gelişmiş ülkelerde yoksulluk ciddi bir problem haline gelmiştir. Bu bağlamda yoksulluk sorunu geliştirmekte ve gelişmiş olan ülkelerde çok daha az bulunur. Bunun temel nedeni sanayinin gelişmiş olması ve eğitim seviyesinin iyi düzeyde olmasıyla birlikte kişi başına düşen gelirin yüksek olmasıdır.

Yoksul kesimler, düşük gelir düzeyine sahip olma ve temel hizmetlerden faydalanma imkânına sahip olmama ile kentsel yaşam alanlarından uzak kalma, yurttaşlık haklarından yeterince faydalanmama, şiddette maruz kalma ve olumsuz hayat şartlarından dolayı büyük sorun yaşamaktadırlar. Çünkü yoksulluğa maruz bırakılan bireylerin suç işleme olasılıkları yüksektir. Dolayısıyla yoksulluk bir yandan da suç eğilimini artıran önemli

bir faktördür.

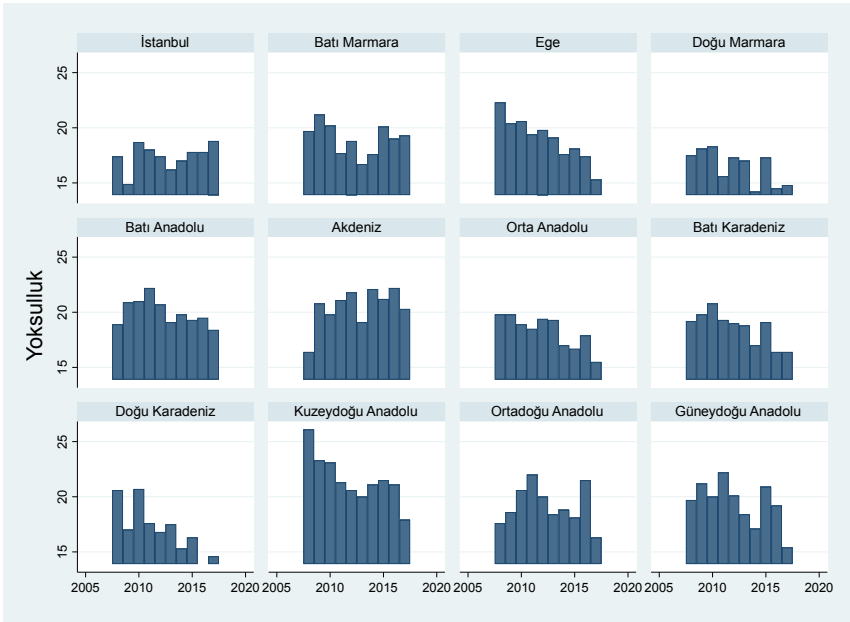
Türkiye, günümüz dünyasında gelişmekte olan bir ülke konumundadır. Türkiye cumhuriyetin kuruluşundan bugüne önemli ekonomik gelişim süreçleri yaşamasına rağmen birçok önemli problemler giderek artmıştır. Örneğin; Türkiye’de belli zamanlardayaşanan bazı ekonomik krizler ile meydana gelen işsizlik, yoksulluk üzerinde ciddi bir şekilde etkili olmuştur. Çünkü ekonomik krizler işsizliğin artmasında en önemli nedenlerin başında geldiği için haliyle yoksulluğu da beraberinde getirmektedir. Özellikle kent merkezlerinde eğitim düzeyi düşük olan insanlarda yoksulluk önemli bir problemdir. Çünkü kırdan kente göç eden insanlar kent yaşamının gerektirdiği niteliklere sahip olmadıkları ve eğitim düzeyleri düşük olduğu için iş bulmada ciddi sorunlar yaşamaktalar ve bu durum beraberinde kent yoksulluğunun oluşmasına yol açmaktadır.

Bu çalışmanın amacı; 12 bölge (Düzyey-1 bölgeleri) için 2008-2017 dönemine ait veri seti kullanarak Türkiye’de bölgesel yoksulluk üzerine etkileri olduğu düşünülen sosyo-ekonomik faktörlerin etkilerini panel veri analizi ile araştırmaktır. Çalışmada öncelikle, yoksulluğun çeşitli tanımları ve yoksulluk üzerinde etkili olan sosyo-ekonomik faktörler açıklanmaktadır. Daha sonra konuyla ilgili Türkiye ve dünyada yapılan literatür çalışmalarının taraması yapılarak analiz için önemli olan değişkenler saptanmıştır. Literatüre göre gelir, eğitim, göç ve işsizlik gibi değişkenler yoksulluk üzerine etkili olan faktörlerin başında gelmektedir. Çalışmanın son kısmında veri seti ve yöntemle değinildikten sonra elde edilen sonuçlar yorumlanmıştır.

### 1. Bölgesel Yoksulluk ve Sosyo-Ekonomik Faktörlerle İlişkisi

Dünya tarihinin her zaman karşılaştığı üretim zorluğu şeklinde meydana gelen yoksulluk, tüm toplumların karşı karşıya olduğu en önemli sorun olmakta ve dünyanın neresinde olursa olsun her ülke yoksullukla mücadele etmek zorunda kalmaktadır. Özellikle küresel bir sorun haline gelen yoksulluk, neredeyse bütün ülkeleri yakından ilgilendiren bir konu olmuştur. Bu sorun gelişmiş ülkelerde az olsa bile varlığını sürdürmektedir (Ak, 2016: 296). Yoksulluk genel anlamıyla; giyinme, barınma ve gıda gibi temel ihtiyaçlara erişilememesi sonucu oluşan düşük refah düzeyidir. Buna aynı zamanda mutlak yoksulluk denilmektedir (Sarısoy ve Koç, 2010: 158). Yoksulluk, insanların gelir, tüketim, gıda, barınma gibi temel ihtiyaçlara erişmemesi olduğu gibi ayrıca eğitim, sağlık, ulaştırma v.b hizmetlerden de yoksun kalmasıdır (İbrişim, 2008: 3). Yoksul kitlenin içinde bulunan insanlar genellikle kentlerden uzak ve olumsuz yaşam koşullarıyla karşı karşıyadır. Bunun yanında yoksul insanlar yurttaşlık haklarından yeterince yararlanmadıkları gibi şiddete maruz kalma ve güvenlik eksikliği

gibi sosyal sorunları yaşamaktadırlar (Kule, 2004: 6). Yoksulluğu tanımlamak için araştırmacılar arasında kullanılan birbirinden farklı iki yaklaşım vardır: (i) mutlak yoksulluk yaklaşımı ve (ii) göreceli yoksulluk yaklaşımı (Fırat, 2015: 195). Mutlak yoksulluk, yoksulluk ile ilgili yapılmış tanımlar içerisinde en eski geçmişe sahiptir. İngiltere’de 19. yüzyıl sonlarında yapılan yoksulluk çalışmaları esnasında geliştirilen mutlak yoksulluk görüşüne uygun yapılan ilk tanımlama Seebom Rowentree tarafından yapılmıştır. Rowentree’a göre mutlak yoksulluk “Toplam kazançların, biyolojik varlığın devam etmesi için lazım olan yiyecek, giyim vb. temel fiziki ihtiyaçları karşılamaya yetmemesi” şeklinde ifade edilmiştir (İbrişim, 2008: 8). Göreceli yoksulluk kavramı ise, mutlak olarak temel ihtiyaçlarını karşılayabilen, ancak kişisel kaynaklarının az olmasından dolayı tüm toplumun refah düzeyinin aşağısında olan ve topluma sosyal yönden katılmalarının önü kapalı olanlar olarak adlandırılır (Yanar, 2013: 60). Bölgesel yoksulluk üzerinde etkili olan başat sosyo-ekonomik faktörler aşağıdaki şekilde açıklanmıştır.



**Şekil 1:** Düzey-1 Bölgelerinde Yoksulluk Oranı (%) (2008-2017 Yılları)

**Kaynak:** TÜİK verilerinden derlenerek oluşturulmuştur.

2008-2017 yılları arası yoksulluk verileri incelendiğinde yoksulluğun en çok yaşandığı bölge Kuzeydoğu Anadolu bölgesidir (2008, %26,1 oranında). Kuzeydoğu Anadolu bölgesinde yoksulluk giderek azalmıştır. 2017 yılında yoksulluk oranı % 17,9 oranına kadar gerilemiştir. Şekil 1

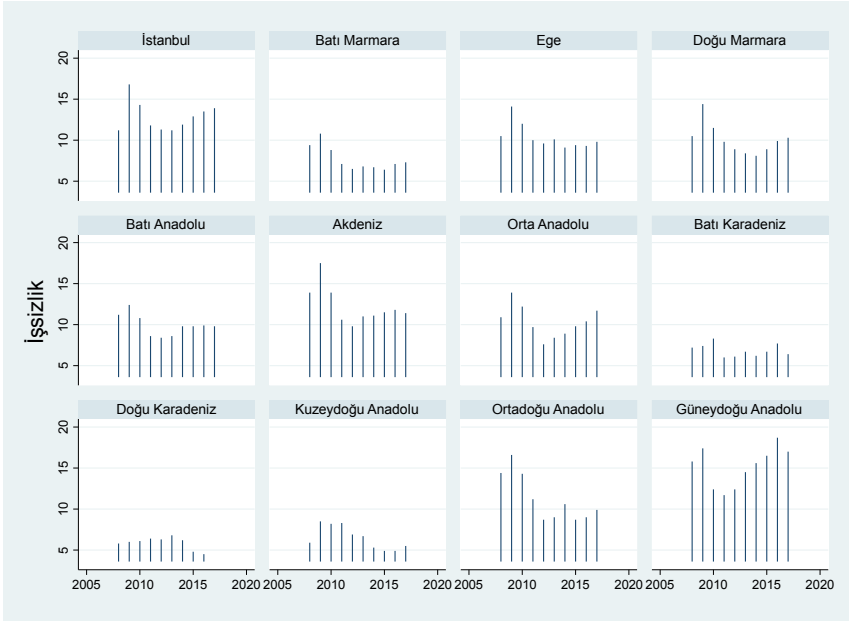
incelendiğinde yoksulluğun en az görüldüğü bölge Doğu Marmara bölgesidir (2014, %14,2 oranında). Yoksulluk oranı Doğu Marmara bölgesinde giderek azaldığını ve çok düşük oranlarla belli yıllarda artışın olduğu gözlemlenmiştir. Diğer bölgeler incelendiğinde, İstanbul’da yoksullun en az olduğu yıl 2009 iken (14,9) 2017 yılında yoksulluk zirve noktasına ulaşmıştır (18,8). Batı Marmara bölgesinde yoksullun en fazla olduğu yıl 2010 yılı iken (%20,2) 2013 yılında yoksulluğun en az olduğu yıl olmuştur (16,7). Ege bölgesinde yoksulluğun en fazla olduğu yıl 2008 yılıdır (%22,3). Ege bölgesinde yoksulluğun giderek azaldığı ve 2017 yılında en düşük oranı yakaladığı görülmektedir (%15,3). Batı Anadolu bölgesinde yoksulluğun 2008’den 2011 yılına kadar sürekli olarak arttığı gözlemlenirken 2014 yılından 2017 yılına kadar yoksulluğun düştüğü gözlemlenmiştir. Batı Anadolu bölgesinde yoksulluğun en az olduğu yıl 2017 yılı olmuştur (18,4). Akdeniz bölgesinde yoksulluğun en az olduğu yıl 2008 yılında iken (%16,4) 2016 yılında en yüksek orana ulaşmıştır (%22,2). Orta Anadolu bölgesinde yoksulluğun en fazla olduğu yıl 2008-2009 yılları olmuştur (%19,8). Yoksulluk son yıllarda giderek azalmış ve 2017 yılında en düşük oranı bulmuştur (%15,5). Batı Karadeniz bölgesinde yoksulluğun en fazla olduğu yıl 2010 yılı iken (%20,8) yoksulluğun en az olduğu yıllar 2016-2017 yılları olmuştur (%16,4). Doğu Karadeniz bölgesinde yoksulluğun en yüksek olduğu yıl 2010 yılı olmuştur (%20,7). Ancak doğu Karadeniz bölgesinde son yıllarda yoksulluğun giderek azaldığı ve 2016 yılında en düşük orana gerilediği görülmüştür (%13,9). Son olarak Güneydoğu Anadolu bölgesine bakıldığında yoksulluğun 2011 yılında en yüksek orana ulaştığı (%22,2) ve 2017 yılında en düşük orana gerilediği görülmüştür (%15,4).

### 1.1. İşsizlik

Yoksulluk ve işsizlik birbirinden bağımsız olarak düşünölmeyecek kavramlardır. İşsizlik yoksulluğun temel kaynağıdır. Çünkü işsizliğin var olması yoksulluğu beraberinde getirmektedir. Aynı şekilde işsizliğin olduğu yerde yoksulluk da vardır. Yoksulluğun kısır döngüsünde olan ölkelerde gelir yetersizliğinden dolayı yeni yatırımların olması pek mümkün olmadığından dolayı işsizlik sorunu ortaya çıkmaktadır (Ayyıldız, 2013: 23). Dünya’da küresel bir sorun haline gelen işsizlik, günümüzde neredeyse toplumun tamamını etkilemektedir. İşsizlik, eğitim düzeyi düşük kişileri etkilediği gibi eğitim düzeyi yüksek ve kendi alanlarında yetenekli kişileri de etkilemektedir. Özellikle günümüzde diplomalı işsizlerin sayısı giderek artış sağlamaktadır (Açıkgöz ve Yusuföglu, 2012: 90). Yapılan bazı araştırmalara göre işsizlik, kentsel alanda yaşayan yoksul insanları daha fazla etkilediği gibi aynı şekilde umutsuzluğa da sürüklemektedir. Kentsel alanlarda yoksul olan insanlar niteliksiz işgücü olarak sayıldığı için formal sektörlerde iş bulamamaktadırlar. Çünkü belirli bir eğitim düzeylerinin ol-

maması ve mesleki anlamda yetersiz oldukları için işgücünde çok fazla tercih edilmemektedirler. Bu durum kentsel alanda yoksul olan insanlar belli bir beceri istemeyen ve ekonomiye artı değer katmayan enformel sektörlerde çalışmaktadırlar (Kule, 2004: 125).

Türkiye, 1960'lerden beri işsizlikle mücadele etmektedir. Özellikle 1980'lerden sonra, küreselleşme ve teknolojik ilerlemelerden dolayı yükselen işsizlik, 1990'larda evrensel ölçülere göre yüksek sayılan seviyelere çıkmıştır. 2001 kriziyle beraber, işsizlik çok daha fazla derinleşmiş ve kriz sonrası istihdamdaki toparlanma ekonomik büyümedeki toparlanmanın aksine çok yavaş ve sınırlı bir hal almıştır. Öte yandan hızlı nüfus artışı, eğitim politikasındaki problemler, yatırımın düşmesi, siyasi ve ekonomik istikrarsızlıkların artması gibi nedenler bu sorunun daha da büyümesine sebep olmuştur (Ay, 2012: 322).



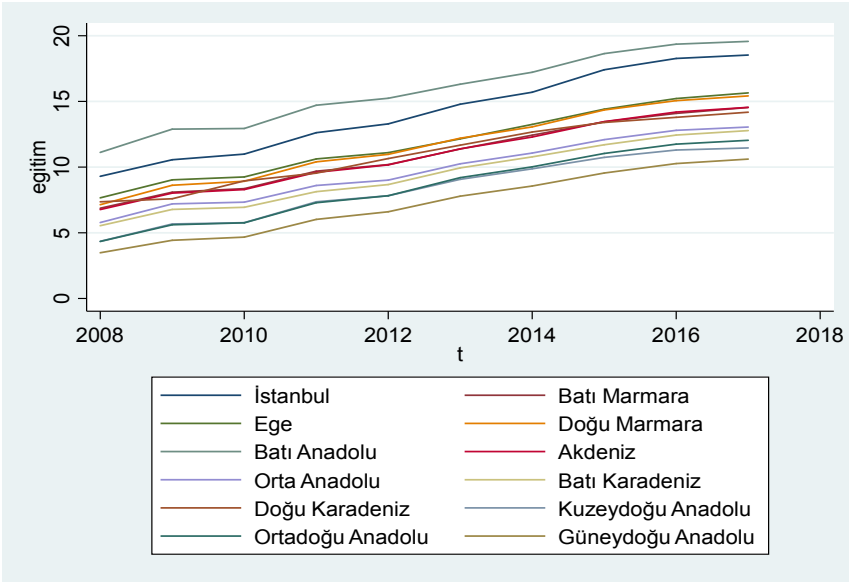
**Şekil 2:** Düzey-1 Bölgelerinde İşsizlik Oranının Seyri (2008-2017 Yılları)

TÜİK'den alınan 12 bölgeye ait 2008-2017 verileri Şekil 2'de incelendiğinde işsizliğin en fazla yaşandığı bölge Güneydoğu Anadolu bölgesidir (2016: %18,7 oranında). İşsizliğin 2011 yılından 2016 yılına kadar sürekli arttığı ve 2017 yılında azaldığı görülmektedir. İşsizliğin en az yaşandığı bölge ise 2017 yılında Doğu Karadeniz bölgesidir (%3,6). Öte

yandan bu bölgede 2013'den 2017 yılına kadar işsizliğin sürekli düştüğü görülmüştür. İstanbul'da işsizliğin en çok olduğu yıl 2009 olup (%16,8) en az olduğu yıllar 2008 ve 2013'tür (%11,2). Batı Marmara bölgesinde işsizliğin 2016-2017 yıllarında arttığı ve işsizliğin en fazla olduğu yıl 2009 yılı olmuştur (%10,8). Ege bölgesinde işsizliğin en düşük olduğu yıl, 2014 yılıdır (%9,1). Bu bölgede işsizliğin son dört yıl da artış gösterdiği görülmüştür. Doğu Marmara bölgesinde işsizliğin en fazla olduğu yıl 2009 olmuştur (%14,4). İşsizliğin bu bölgede 2009'dan 2014 yılına kadar düşüş gösterdiği 2014 yılından itibaren istikrarlı bir artış gösterdiği saptanmıştır. Batı Anadolu bölgesinde işsizliğin 2009 yılında en yüksek oranda olduğu (%12,4) ve 2012 yılında ise en düşük oranda seyrettiği (%8,4) veriler ışığında anlaşılmaktadır. Akdeniz bölgesinde işsizliğin 2009 yılında zirve noktaya ulaşmış (%17,5) ve son üç yılda işsizlik oranlarında istikrarlı düşüş görülmekte olup en düşük oranı 2012 yılında yakalamıştır (%9,8). Orta Anadolu bölgesinde işsizliğin en yüksek olduğu 2009 yılı olmuştur (%13,9). Bu bölgede işsizliğin son beş yılda sürekli arttığı görülmektedir. Batı Karadeniz bölgesinde işsizliğin 2011 yılında en düşük oranda olduğu (%6) ve son üç yılda işsizliğin arttığı görülmektedir. Kuzeydoğu Anadolu bölgesinde işsizliğin 2011 yılından 2016 yılına kadar düştüğü görülmektedir. Bu bölgede işsizlik 2009 yılında en yüksek oranı yakalamıştır (%8,5). Son olarak Ortadoğu Anadolu bölgesinde işsizliğin 2009 yılında zirveye çıktığı (%16,6) ardından 2012 yılında en düşük orana indiği görülmektedir (%8,7).

## 1.2. Eğitim

Bir ülkenin sosyal ve ekonomik gelişim seviyesi ile ülkedeki kişilerin genel eğitim düzeyi arasında çok yakın bir bağ vardır. Yoksulluk, bireyin yetersiz eğitim düzeyine sahip olmasıyla istihdam olanaklarından faydalanamamasıdır. Öte yandan eğitimsizlik bireylerin güvenceli ve yüksek ücretli işlerde çalışmasını engellemektedir (İbrişim, 2008: 70). Bundan hareketle gelirin kaynağı bilgi birikimidir. Bilgi birikimi ise eğitim düzeyi ile doğru orantılı olmaktadır. Eğitim seviyesi düşük olan bireyler için istihdam alanlarının kısıtlı olması işsizliğin artmasına neden olduğu gibi yoksulluğu da beraberinde getirir. Bundan dolayı yoksulluğun en önemli nedeni eğitim düzeyinin düşük olmasıdır (Çalışkan, 2007: 293).



**Şekil 3:** Düzey-1 Bölgelerinde Eğitim Düzeyi (2008-2017 Yılları)

Şekil 3'e göre eğitim düzeyinin en düşük olduğu bölge 2008 yılında Güneydoğu Anadolu bölgesi olmuştur (%3.48). Fakat buna rağmen Güneydoğu Anadolu bölgesinde eğitimin yıllar boyunca istikrarlı bir artış gösterdiği ve 2017 yılında %10.61 oranını yakaladığı görülmektedir. Eğitim düzeyinin en yüksek olduğu bölge 2017 yılında Batı Anadolu bölgesinde görülmektedir (%19,57). Diğer 10 bölge incelendiğinde eğitim düzeyinin 2008-2017 yılları arasında bu bölgelerde sürekli arttığı görülmektedir. Eğitim düzeyinin artması hükümet politikalarının eğitim programlarını teşvik etmesi ve bu kapsamda okumak isteyen bireylerin maddi olanaklarla desteklenmesi ile açıklanabilir.

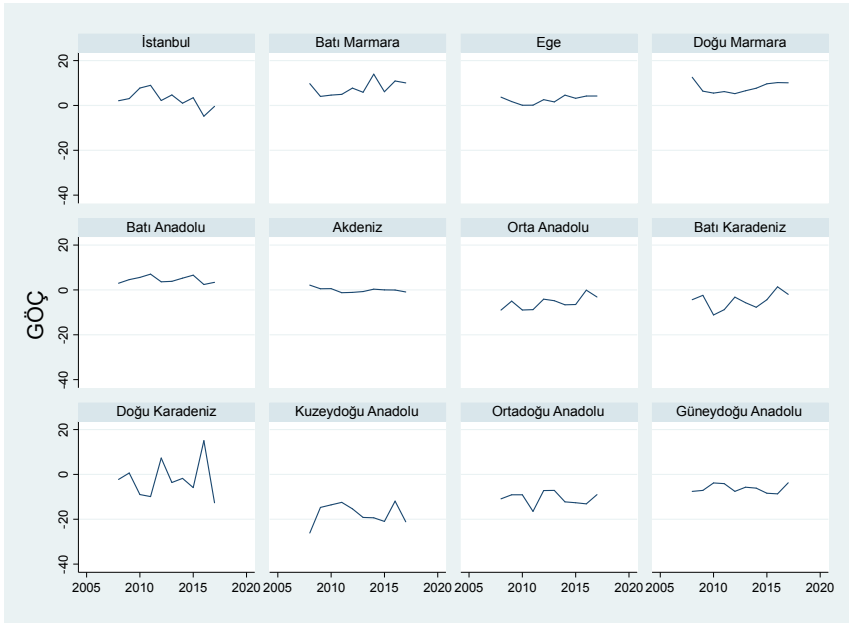
### 1.3. Göç

Yoksulluğun en çok yaşandığı yerler, şüphesiz kentler olarak bilinmektedir. Ayrıca büyük kentler, istihdam kaynağı olmasının yanı sıra istihdam olanaklarının fazla olduğu yerlerdir. Hayata dair belli bir yaşama planına sahip olmadan kentlerde yaşayan yüz binlerce insan, haliyle kentsel yaşama, onun mevcut kurallarına uyum sağlayamamasının dışında, kentlerde belli bir gelecek için planlama yapacak araçlardan da faydalanamamaktadırlar. Bundan dolayı, belli bir 'iş' için gerekli niteliğe sahip olmadığından dolayı işsiz duruma düşen ve dışlanmışlık duygusunu çok derin bir şekilde yaşayan yeni kentli kesimlerin, mevcut şartlarda yaşamlarını devam ettirecek imkânların da bulunması söz konusu olamamaktadır. Kentlerde asgari yaşam standartlarının altında kalan ve barınmadan beslenmeye kadar bir-



çok sorunla karşılaşan insanlar yoksulluk ile karşı karşıya kalmaktadırlar (Yıldız ve Alaeddinoğlu, 2011: 440).

Türkiye’de kent yoksulluğu 1950’lerden sonra tarımda makinalaşma sonucu meydana gelmiştir. Sanayileşmeyle birlikte köyden kente doğru göçlerin başlaması kent nüfusunda artış meydana getirmiştir. Cumhuriyetin kuruluş döneminde nüfusun sadece dörtte biri kentlerde yaşıyorken, sonrasında kent nüfusu giderek artmıştır. Günümüzde bu hızlı artış sonucu ülke nüfusunun %70’i kentlerde yaşamaktadır (Açıkgöz ve Yusufoglu, 2012: 94). Kırsaldan kente göçün olması ve farklı yerleşim alanları arasındaki göçler yoksulluk üzerinde önemli bir etkiye sahiptir (Erdem, 2008: 65). Kentleşmenin önem kazanması insanların kırdan kente göç etmesi sonucu kentlerde oluşan nitelsiz işgücü yoksulluk üzerinde etkili olmaktadır (Kömürcü, 2014: 10).



**Şekil 4:** Düzey-1 Bölgelerinde Net Göç Hızı (%) (2008-2017 Yılları)

Şekil 4 incelendiğinde net göç hızının en fazla yaşandığı bölge 2014 yılı ile Batı Marmara bölgesidir (%13,96). Batı Marmara bölgesinde net göç hızının en az yaşandığı 2009 yılıdır (%4,03). Net göç hızının en az yaşandığı bölge Kuzeydoğu Anadolu bölgesidir. Kuzeydoğu Anadolu bölgesinde 2009 yılında -%26,12 oranında net göç hızı ile göçün en az yaşandığı bölgedir. İstanbul bölgesinde net göç hızının son iki yılda önemli derecede azaldığı görülmektedir. Ege bölgesinde net göç hızı 2010 yılında en düşük oranı yakalamıştır (%0,1). Doğu Marmara bölgesinde net



göç hızının en çok yaşandığı 2008 yılı olmuştur (%12,57). Doğu Marmara bölgesinde diğer yıllarda net göç hızında azalma olsa da son iki yılda ciddi oranda yükselmiştir. Batı Anadolu bölgesinde net göç hızının en fazla yaşandığı 2011 yılı olmuştur (%7,05). Batı Anadolu bölgesi net göç hızı artışında 2016 yılında en düşük oranını yakalamıştır (%2,42). Akdeniz bölgesinde net göç hızının ilk üç yıla oranla önemli düşüşlerin yaşandığı görülmektedir. Orta Anadolu bölgesi net göç hızında en düşük oranını 2010 yılında yakalamıştır (-%8,95). Orta Anadolu bölgesinde net göç hızı çok düşük oranlarda artsa da genel olarak net göç hızının çok düşük olduğu bir bölgedir. Batı Karadeniz bölgesinde net göç hızının en düşük olduğu yıl 2010 yılı olmuştur (-%11,16). Doğu Karadeniz bölgesinde net göç hızının en fazla olduğu 2016 yılıdır (%15,03). Doğu Karadeniz bölgesinde net göç hızının diğer yıllarda genel olarak düşük olduğu görülmektedir. Ortadoğu Anadolu bölgesinde net göç hızının genel olarak düşük olduğu ve en düşük olduğu yıl 2011 yılı olmuştur (-%16,49). Son olarak Güneydoğu Anadolu bölgesi incelendiğinde net göç hızının diğer bölgeler gibi çok düşük oranda olduğu görülmektedir.

#### 1.4. Kişi Başına Gelir

Adam Smith'in zamanından bugüne gelirin nasıl paylaşıldığı iktisat çalışmalarında büyük önem taşımaktadır. "Genel tanımıyla gelir dağılımı bir ülkede belli bir dönem içerisinde oluşturulan milli gelirin kişiler veya gruplar ve üretim faktörleri arasında nasıl paylaşıldığını açıklamaktadır" (Aydın, 2012: 148). Başka bir deyişle gelir, bir bireye, bir topluluğa belli zamanlarda belli yerlerden gelen para olarak değerlendirildiği gibi üretim ve hizmet süreçleri sonucu elde edilen parasal yada nesnel getiri olarak da ifade edilir (Tanrıverdi, 2007: 3).

Gelir dağılımındaki eşitsizlik, çok sayıda ekonomik unsuru etkilemektedir. Gelir dağılımını etkileyen ya da belirleyen unsurları değerlendirirken yoksulluk unsuru da göz ardı edilmemelidir. Gelir dağılımı, nüfusun tamamı için yapıldığından yoksulluktan daha fazla kapsayıcıdır. Dolayısıyla gelir dağılımı ve yoksulluk arasında pozitif bir sonucun olduğu söz konusudur (Kuştepe ve Halaç, 2004: 3). Dolayısıyla gelir dağılımındaki eşitsizliğe göre yoksulluk düzeyi de aynı derecede etkilenmektedir (Erdem, 2008: 188).

Yoksulluk ve gelir dağılımındaki adaletsizlik günümüzde ülkelerin karşılaştığı en büyük problemlerdendir. Örneğin; Türkiye'de kişi başına gelir seviyesinin düşük olması ve gelir dağılımındaki eşitsizlik yoksulluk sorunun ortaya çıkmasına neden olmaktadır (İbrişim, 2008: 88).

TÜİK'den alınan 12 bölgeye ait 2008-2017 veriler incelendiğinde kişi başına düşen yıllık gelir düzeyinin en yüksek olduğu bölge İstan-

bul'dur (2017 yılında, 65.041 TL). İstanbul'da gelir düzeyinin yıllara göre artış gösterdiği görülmektedir. İstanbul'da kişi başına gelir düzeyinin en düşük olduğu yıl 2008 yılıdır (23.852). Ortadoğu Anadolu bölgesinde gelir yıllara göre artış göstermekte olup, 2017 yılında en yüksek düzeye çıkmıştır (18.757 TL). Öte yandan Ortadoğu Anadolu bölgesi kişi başına yıllık gelir düzeyini en düşük olduğu bölgedir (2018 yılında, 6.456 TL). Kişi başına gelir düzeyini 12 bölgede yıllara göre genel olarak istikrarlı artış gösterdiği görülmektedir (Şekil 5).



**Şekil 5:** Düzey-1 Bölgelerinde Kişi Başına Düşen Gelir Düzeyi (1000 TL) (2008-2017 Yılları)

## 2. Literatür Taraması

Yoksulluk üzerine yazılmış hem ulusal hem de uluslararası ölçekte çok sayıda teorik ve ampirik çalışmalar mevcuttur. Bu çalışmaların odağında yoksulluğun üzerinde etkili olan faktörlerin başında göç, eğitimsizlik, kayıt dışı istihdam, düşük ücretler ve nitelsiz işgücü gibi değişkenler gelmektedir. Bu çalışmalardan bazılarında aşağıda yer verilmiştir.

Bu çalışmalardan biri Çalışkan (2007) tarafından Türkiye örneğinde yapılmıştır. Bu çalışmanın amacı TÜİK'den alınan işgücü ve yoksulluk verilerinden faydalanılarak, Türkiye'de eğitim düzeyi ile işgücüne katılım, işsizlik ve yoksulluk oranları arasındaki ilişkilerin analizini yapmaktır. Eğitim seviyesi ile işgücüne katılım ve yoksulluk oranları arasında teorik



beklentileri karşılayan bulgulara rastlanılmıştır. Fakat işsizlik oranları açısından eğitim sisteminin beklentileri karşılamadığı sonucuna varılmıştır. Türkiye’de, eğitimin bireysel getirilerinde cinsiyete göre önemli farklılıkların mevcut olduğu sonucu bulunmuştur.

Konuyla ilgili diğer bir çalışmada (İbrişim, 2008) kalkınma ekonomisinin önemli bir alanı olan yoksulluk konusu ile ilgili kavramlar ve yoksulluk alanında bulunan çalışmalar araştırılmış; “Hanehalkı Bütçe Anketi” ve diğer istatistiksel sonuçlardan faydalanılan verilerden yola çıkarak Türkiye’de kentsel, kırsal ve birçok farklı sosyo-ekonomik analizler uygulanmıştır. Çalışmada yoksulluk üzerinde etkili olan faktörlerin bölgesel bir analizi yapılmıştır. Yoksulluk analizinde kullanılan bu göstergeler; göç, konut, taşıt, eğitim, kütüphane, sağlık, suç, işgücü ve milli hasıla değişkenleridir. Yapılan analizlerin sonucunda yoksulluk göstergeleri içinde İstanbul ve Ege bölgelerinin bütün bölgeler içinde belirgin olduğu görülmüştür. Yani yoksulluğun en az olduğu bölgeler olarak ortaya çıkmaktadır.

Şeker (2008)’in çalışmasının amacı, Türkiye’de sosyal transferler ile gelir arasındaki ilişkiyi inceleyip, sosyal transferlerin yoksulluğu ne derecede etkilediği, yoksul kesime ne kadar ulaştığını ve yoksul kitlenin kimler olduğunu araştırmaktır. Çalışmada Hanehalkı Bütçe Anketi verileriyle yoksullukla sosyal transferler arasındaki ilişki analiz edilmiştir. Çalışmanın sonucunda Türkiye’de sosyal transferlerin gelir eşitsizliğini azalttığı görülmüştür. Yoksulluk sınırı altında bulunan kişilerin aldığı transferlerin, genellikle yoksulluğu azaltmayı hedefleyen transferler olduğu sonucu ortaya çıkmıştır.

Anthony (2008)’nin çalışmasının amacı, kentsel alanda yoksul olan 157 genç arasındaki örnekleme koruyucu ve risk faktörlerini araştırmaktır. Üç kentsel toplu konut gelişiminde ikamet eden 6. ve 8. sınıflar arasındaki ilişki belirlenmiş risk ve koruma kalıpları ile eğitim ve davranış sonuçları arasında değerlendirilmiştir. K-ortalamlar kümeleme tekniği kullanılarak, benzersiz risk ve koruma kalıplarıyla karakterize edilen dört küme profilini ortaya çıkardı. Çalışmanın sonucu, risk ve koruma modellerinde önemli farklılıklar olduğunu göstermektedir. Bu farklılıkların yoksulluk içinde yaşayan genç insanlar arasında ve eğitimde belirgin oldukları bulgusuna ulaşılmıştır.

Adeoti (2014) tarafından yapılan çalışmada, Nijerya için 2004 ve 2010 yıllarındaki yoksulluk düzeylerini etkileyen faktörler analiz edilmiştir. Analiz için Alkire-Foster metodolojisi ve Logit modeli kullanılmıştır. Sonuç olarak, kırsaldaki hanelerin% 70’inin erkekler tarafından yönetildiğini, hala ekonomik olarak aktif yıllarında olduğunu ve tarımı uyguladığını göstermiştir. Ayrıca sağlık ve eğitim değişkenlerinin yoksulluk üzerinde

en fazla etkiye sahip oldukları bulgusuna ulaşılmıştır. Kadının aile reisi olduğu bir hanede olmak, hanehalkının büyüklüğü, tarım sektöründe çalışılması ve kuzey bölgelerde ikamet etmesi, Nijerya örneğinde fakir olma olasılığını artırmaktadır.

Ayvaz Kızılgöl ve Demir (2010)'in çalışmalarının amacı, 2002-2006 yılları arasında gelir durumlarına ve tüketim harcamalarına göre Türkiye'deki hanehalklarının yoksulluğunu etkileyen faktörleri belirlemektir. Çalışmada kullanılan veriler, TÜİK 2002-2006 yılları arası Hanehalkı Bütçe Anketleri'nden faydalanılmıştır. Elde edilen veriler logit model ile analiz edilmiştir. Çalışmanın sonuçlarına göre, hanehalkı liderinin eğitimi ve yaşı yükseldikçe yoksulluk oranının azaldığı, kırsal kesimde ikamet eden hanehalkının yoksulluktan daha fazla etkilendiği ve yoksulluk oranının en çok 2002 yılında ve en az da 2006 yılında olduğu görülmüştür.

Yanar ve Şahbaz (2013) çalışmalarında gelişmekte olan ülkelerde yoksulluk, gelir eşitsizliği ve küreselleşme arasındaki bağı araştırmayı amaçlamışlardır. Çalışmada hem küreselleşmeyi hem de küreselleşmenin alt bileşenlerinden, sosyal, politik ve ekonomik küreselleşmenin yoksulluk ve gelir eşitsizliğinin etkileri irdelenmiştir. Gelişmekte olan 102 ülkenin 2010 yılı verilerinden faydalanılarak yatay kesit analizi uygulanmıştır. Ampirik sonuçlara bakıldığında yoksulluk, küreselleşme ve gelir eşitsizliğinin azaltılmasına neden olmaktadır.

Temel (2017)'in çalışmasının amacı TR33 Bölgesinde bulunan Manisa iline Doğu ve Güneydoğu Anadolu Bölgelerinden gelen göçün önemli nedenlerini belirlemek, göçün neden ve sonuçlarını açığa çıkararak yoksulluk ve sosyal dışlanma boyutunu araştırmaktır. Manisa merkezinde 7 farklı mahallede yaşayan 50 Doğu ve Güneydoğu illerinden göç eden bireyler ile görüşme yapılmıştır. Yapılan bu görüşmelerden olasılığa dayalı olmayan örnekleme türlerinden "kartopu" yöntemi uygulanmıştır. Çalışmanın sonucunda göçün en önemli nedeninin işsizlik olduğu ve ailelerin ve bireylerin düzenli bir gelire sahip olmak için göç ettikleri sonucu elde edilmiştir.

Yayla (2018)'nin çalışmasının amacı Sakarya'da yaşayan yoksul kesimlerin yoksulluktan kurtulmasına yardımcı olmak ve yoksul kesimlerin refah düzeylerinin iyileştirilmesine yönelik uygulanan çalışmalara katkı sağlamaktır. Çalışmada, anket, mülakat ve gözlem teknikleri ile uygulama yapılmıştır. Çalışma, Sakarya ilinin 4 merkez ilçesinde (Adapazarı, Serdivan, Erenler, Arifiye) yaşayan 230 kişiye 50 sorudan oluşan anket uygulanmıştır. Anket sonuçlarından toplanan veriler SPSS.23.0 istatistikî paket program ile analiz edilmiştir. Çalışmanın sonucunda yoksulluk üzerinde aile yapısı ve gelir gibi faktörler etkili olurken bireylerin çoğunun



okur-yazar olmayan kesimden meydana gelmesi ve kişilerin yoksulluk kültürü içinde bulunmasının yanı sıra eğitim düzeyinin yoksulluğu birebir etkileyen faktörlerin başında geldiği tespit edilmiştir.

Koca (2018)'nin çalışmasının amacı, seçilmiş ülkeler genelinde birtakım sosyo-ekonomik faktörlerin yoksulluk açığı üzerine etkilerini araştırmaktır. Çalışmanın analizinde Çok Değişkenli Regresyon modeli uygulanmıştır. Çalışmada yapılan analizler sonucunda, bağımsız değişkenlerin yoksulluk açığı üzerinde anlamlı, açıklayıcı bir etkisi olduğu sonucuna ulaşılmıştır. Çalışmada kullanılan bağımsız değişkenlerden 'bebek ölüm oranı, anne ölüm oranı, yeni doğan ölüm oranı, beş yaş altı ölüm oranları, doğurganlık oranı, bulaşıcı hastalıklar ve beslenme' şartlarından kaynaklı faktörlerin, yoksulluk açığı üzerine negatif etkileri olmuştur. Öte yandan 'gayri safi yurt içi hasıla, kişi başına milli gelir, gayri safi milli gelir, tarımsal alan ve ortalama yaşam süresi gibi değişkenlerin yoksulluk açığını pozitif yönde etkilediği sonucuna varılmıştır.

### **3. Veri Seti, Model ve Yöntem**

#### **3.1. Veri Seti ve Model**

Çalışmada Türkiye'nin İstatistikî Bölge Sınıflandırması Düzey-1 bölgelerine (TR1 İstanbul, TR2 Batı Marmara, TR3 Ege, TR4 Doğu Marmara, TR5 Batı Anadolu, TR6 Akdeniz, TR7 Orta Anadolu, TR8 Batı Karadeniz, TR9 Doğu Karadeniz, TRA Kuzeydoğu Anadolu, TRB Ortadoğu Anadolu, TRC Güneydoğu Anadolu) ait 2008-2017 dönemi panel veri seti kullanılmıştır. Çalışmada, bağımlı değişken olan yoksulluğu açıklamak amacıyla, işsizlik, eğitim, göç ve gelir değişkenleri kullanılmıştır. Burada yoksulluk bağımlı değişken iken işsizlik, eğitim, göç ve gelir bağımsız değişkenlerdir. Değişkenlerden eğitim verileri fakülte ve yüksekokul mezun grubuna aittir. Değişkenlerin tanımı ve veri kaynakları tablo 1'de, tanımlayıcı istatistikler ise tablo 2'de özetlenmiştir.

**Tablo 1:** Değişkenler ve Veri Kaynakları

Değişkenlerin Adı	Değişkenlerin Tanımı	Kaynak
Yoksulluk	Eşdeğer Hanehalkı Kullanılabilir kişi Gelirine Göre Yoksul Sayıları ve Yoksulluk Oranları Medyan Gelirin %60'ına Göre/ Yoksulluk Oranı ( % )	TÜİK
Kişi başı gelir	Kişi Başına Gayrisafi Yurtiçi Hâsıla oranı ( 2009 ) (Türk Lirası)	TÜİK
Göç	Adrese Dayalı Nüfus Kayıt Sistemine ( ADNKS) göre Düzey-1 Bölgelerinin ( 12 bölge ) net göç hızı (%)	TÜİK
İşsizlik	Yaş Gurubuna Göre İşsizlik Oranı ( 15 yaş ve üzeri, (Toplam) (%)	TÜİK
Eğitim	Eğitim Seviyesine Göre Nüfus (15 yaşında ve üzerinde olanlar) Eğitim Grubu: Yüksekokul veya Fakülte Mezunu Oranı ( % ) / (Toplamı)	TÜİK

**Tablo 2:** Değişkenlere Ait Tanımlayıcı İstatistikler

Değişken	Gözlem	Ortalama	Std. Sap.	Min	Maks.
Kesit	120	6.5	3.466527	1	12
Zaman	120	2012.5	2.884324	2008	2017
Yoksulluk	120	18.87083	2.159342	13.9	26.1
Kişi başı gelir	120	20572.95	10917.67	6456	65041
Göç	120	-1.78675	8.137766	-26.12	15.03
İşsizlik	120	9.919167	3.220217	3.6	18.7
Eğitim	120	10.7725	3.508951	3.48	19.57

Türkiye’de Düzey-1 bölgelerindeki bölgesel yoksulluk üzerine etkili olan faktörleri belirlemeyi amaçlayan bu çalışmada kullanılan ekonometrik model, literatürdeki çalışmaları baz alarak aşağıdaki gibi biri sıradan en küçük kareler yöntemi, diğer ikisi ise panel veri yöntemi uygulanarak 3 farklı model aşağıdaki şekilde oluşturularak tahmin edilmiştir:

$$\text{Yoksulluk}_{i,t} = \beta_0 + \beta_1 \text{Gelir}_{i,t} + \beta_2 \text{Göç}_{i,t} + \beta_3 \text{İşsizlik}_{i,t} + \beta_1 \text{Eğitim}_{i,t} + u_{i,t} \quad (1)$$

$$\text{Yoksulluk}_{i,t} = \alpha_i + \beta_1 \text{Gelir}_{i,t} + \beta_2 \text{Göç}_{i,t} + \beta_3 \text{İşsizlik}_{i,t} + \beta_1 \text{Eğitim}_{i,t} + \gamma_t + u_{i,t} \quad (2)$$

$$\text{Yoksulluk}_{i,t} = \alpha + \beta_1 \text{Gelir}_{i,t} + \beta_2 \text{Göç}_{i,t} + \beta_3 \text{İşsizlik}_{i,t} + \beta_1 \text{Eğitim}_{i,t} + \gamma_t + u_{i,t} \quad (3)$$

Modellerde Betalar tahmin edilecek parametreleri,  $\alpha_i$ ; kesit kukla değişkenini,  $\gamma_t$  zaman kukla değişkenini;  $u_{i,t}$  hata terimini ifade etmektedir. (1) nolu model EKK yöntemiyle, (2) nolu model sabit etkiler yöntemiyle ve (3) nolu model rassal etkiler yöntemiyle tahmin edilmiştir.

### 3.2. Yöntem

Mevcut İktisadi değişkenlerin nedensellik durumları irdelenirken istatistiksel ve ekonometrik olarak birbirinden farklı üç veri türüyle çalışma yapılmaktadır. Bu üç farklı tür; yatay kesit verileri ile zaman serileri ve iki değişkenin bileşiminden olan panel verilerdir. Öte yandan panel veriler, birçok sayıdaki kesite ait zaman serileri ya da zaman boyutuna sahip kesit veriler şeklinde ifade edilebilir (Özer ve Çiftçi, 2009: 41). Panel veri modeli şu şekilde ifade edilmektedir:

$$Y_{it} = \alpha + \beta_{1it} X_{1it} + \dots + \beta_{kit} X_{kit} + e_{it}$$

$$i = 1, 2, \dots, N \quad t = 1, 2, \dots, T$$

Bireyler, ülkeler, firmalar, hane halkları gibi birimlere ait yatay kesit gözlemlerin, belli bir dönemde bir araya getirilmesi olarak tanımlanmaktadır. Panel veri, N sayıda birim ve her bir birime karşılık gelen T sayıda gözlemden oluşmaktadır. Öncelikle panel veri modellerinde yatay kesit ve zaman serisi verilerinin her ikisinin de kullanılmasından dolayı gözlem sayısı oldukça artmaktadır. Gözlem sayısının yüksek olması serbestlik derecesini yükseltmekte ve açıklayıcı değişkenler arasında yüksek derecede doğrusal ilişki bulunma olasılığını azaltmaktadır. Bu nedenle ekonomik tutum ve ilişkilerin modellenmesinde zaman serisi ve yatay kesit analizlerine kıyasla çok daha geniş imkân vermektedir (Ağavey, 2010: 168).

Panel veri analizi temel olarak rassal etkiler ve sabit etkiler modeli olmak üzere iki gruba ayrılmaktadır. Rassal etkiler modelinde yatay kesit birimlerindeki hata terimi gibi rassal olarak kabul görmektedir. Ayrıca bu tür modellerde, yatay kesit birimlerindeki farklılıklar modelde hata teriminin bir faktörü şeklinde bulunmaktadır. Bu bağlamda bu durumun temel nedeni, sabit etkiler modelinde oluşan serbestlik derecesi kaybının önüne geçmek içindir (Çalışkan, 2009: 125).

### 4. Tahmin Sonuçları

Panel verilerinde birim kökün olduğunu test edebilmek için yatay



kesit bağımlılığı test edilmelidir. Panel veri setinde bulunan yatay kesit bağımlılığının varlığı kabul edilmezse 1. nesil birim kök testleri uygulanır. Eğer panelde yatay kesit bağımlılığının varlığı kabul ediliyorsa o zaman 2. nesil birim kök testlerini uygulamak daha doğru ve etkili tahminlerin yapılmasına neden olur (Çınar, 210: 594).

Yatay kesit bağımlılığı, aynı panelde yer alan kesitler arasında, bir kesitte (örneğin bir ülkede) meydana gelen bir şokun panelde ki diğer kesit üzerine bir etkisini ifade etmektedir. Örneğin bir panelde 3 ülke olduğu varsayalım. Bu ülkelerden birinin büyük ülke olduğu ve diğer iki ülke ile ticari ilişkilerinin güçlü olduğu durum dikkate alınsın. Büyük ülkede ortaya çıkacak bir kriz doğal olarak panel veri kompozisyonu içerisindeki diğer iki ülkeyi de etkileyecektir.

Eğer veri setinde yatay kesit bağımlılığı varsa, serilerin durağanlığı için kullanılan birim kök testlerin içeriği de değişecektir. Dolayısıyla durağanlık için birinci mi yoksa ikinci nesil birim kök testlerinin kullanılacağı, panelde yatay-kesit bağımlılığının var olup olmadığına göre değişecektir. Bu açıdan yatay kesit bağımlılığına neden olan gözlenemeyen ortak stokastik trend, gözlenemeyen ortak unsurlar, genel olarak makroekonomik şoklar ve mekansal otokorelasyon gibi unsurların hatalı analiz sonuçlarına neden olma olasılıkları açısından yatay kesit bağımlılığını dikkate alan birim kök testleri ve tahminleri kullanılması gerekmektedir. Ancak modelin yer alan değişkenlerinde yatay kesit bağımlılığı mevcutsa, yatay kesit bağımlılığını dikkate alan 2. Nesil birim kök testleri kullanılmalıdır dolayısıyla 1. nesil birim kök testleri yatay kesitler arasında bağımlılığın bulunmadığı varsayımına bağlıdır (Karabıyık ve Dilber, 2016: 320). Birim kök testi, değişkenin durağan olup olmadığını veya durağanlık derecesini tespit etmede uygulanan en doğru yöntemdir (Torun, 2015: 54).

Literatürde  $T < N$  durumunda yatay kesit bağımlılığı test edebilmek için üç farklı test uygulanmaktadır: (i) Pesaran testi (2004), (ii) Friedman istatistiği (1937) ve (iii) Frees testi (1995). Bu çalışma sabit etkiler ve rassal etkiler panel tahminleri altında sağlam sonuçlar ürettiği için literatürde de sıkça başvurulan Pesaran CD test istatistiği uygulanmıştır.

Bu test için hipotezler

$H_0$ =Yatay kesit bağımlılığı bulunmamaktadır

$H_1$ =Yatay kesit bağımlılığı bulunmaktadır

şeklinindedir. Test sonucu Tablo 3’de sunulmuştur.

**Tablo 3:** Pesaran Yatay Kesit Bağımlılığı Testi

Pesaran's Yatay Kesit Bağımsızlığı Testi	2.837	Prob = 0,004
Köşegen olmayan elemanların ortalama mutlak değeri	0.353	

Pesaran test istatistiğinin olasılık değeri istatistiki olarak %1 düzeyinde anlamlı (prob=0,004) bulunduğu için kesitler arasında “yatay kesit bağımlılığı yoktur” yönündeki boş hipotez reddedilmektedir. Dolayısıyla panel veride yatay kesit bağımlılığın olduğuna kanaat getirilip bundan hareketle paneli oluşturan birimler arasında yatay kesit bağımlılığının olduğunu gösteren (Taylor ve Sarno 1998; Breuer vd., 2002; Pesaran 2007; Hadri ve Kurozumi, 2012 vb.) ikinci nesil Panel Birim Kök Testleri uygulanabilmektedir.

Literatürde en sık kullanılan ikinci nesil testlerinden biri Pesaran (2007) tarafından geliştirilen CADF testidir. Bu test, bireysel serilerin birincil farkları ve gecikme düzeylerinin yatay kesit ortalamaları ile ADF regresyonunun genişletilmiş şeklidir. Testte hem CADF istatistiği ile her bir yatay kesite ait bireysel sonuçlar elde edilirken hem de kesit ortalamaları alınarak genişletilen CIPS (Cross sectionally IPS) istatistiği ile panelin geneline ilişkin sonuçlar elde edilmektedir. CADF testi, yatay kesit (N) ve zaman (T) boyutunun nispeten küçük olduğu durumlarda bile oldukça tutarlı sonuçlar vermektedir. Ayrıca bu test hem  $T > N$  hem de  $N > T$  olduğu durumlarda kullanılabilir (Koçbulut ve Altıntaş, 2016: 154).

**Tablo 4:** Panel Birim Kök testi (Pesaran )

Değişken	CADY Sabitli				CADY Sabitli-Trendli			
	CADF İst.	Kritik Değerler			CADF İst.	Kritik Değerler		
		%1	%5	%10		%1	%5	%10
Yoksulluk	-3.253***	-2.22	-2.4	-2.76	-3.693***	-2.89	-3.11	-3.61
Kişi başı gelir	-1.954	-2.22	-2.4	-2.76	-2.485	-2.89	-3.11	-3.61
Göç	-2.681**	-2.22	-2.4	-2.76	-3.285**	-2.89	-3.11	-3.61
İşsizlik	-1.626	-2.22	-2.4	-2.76	-2.403	-2.89	-3.11	-3.61
Eğitim	-2.158	-2.22	-2.4	-2.76	-1.830	-2.89	-3.11	-3.61

\*\*\*, \*\* sırasıyla %1 ve %5 istatistiki önem düzeylerini ifade etmektedir.

Tablo 4'teki sonuçlara göre Yoksulluk ve Göç değişkenleri hariç, diğer değişkenlerin birim kök içerdikleri ( $I(1)$ ) sonucuna varılmıştır. Serilerin birinci farklarının alınması sonucu serilerin durağan hale geldikleri görülmüştür.

**Tablo 5:** Panel Veri Analizi Tahmin Sonuçları (Bağımlı Değişken: Yoksulluk)

Değişken	EKK (1)	Sabit Etkiler (2)	Rassal Etkiler (3)
Sabit	19.103*** (1.074)	23.249*** (1.371)	22.172** (1.309)
Kişi Başı Gelir	-0.007** (0.000)	0.001 (0.005)	1.030 (0.004)
Göç	-0.064** (0.025)	-1.107*** (0.039)	-0.086*** (0.032)
İşsizlik	0.053 (0.058)	-1.115 (0.087)	-0.059 (0.077)
Eğitim	0.064 (1.204)	-3.353** (1.149)	-0.267*** (0.138)
Zaman Kukla Değişkenleri	Evet	Evet	Evet
Kesit Kukla Değişkenleri	Evet	Hayır	Evet
Gözlem Sayısı	108	108	108
R-kare	0.760	0.534	0.760
F-istatistiği	18.27 (0.000)	8.03 (0.000)	---
Wald Ki-Kare	---	---	266.26 (0.000)
Hausman Test	---	Ki-Kare: 0.75 Prob > chi2: 0.9452	

Notlar: (i)\*\*\*, \*\*, \*, %1, %5 ve %10 istatistiki anlamlılık düzeyini açıklamaktadır.

(ii) Standart hatalar parantez içerisinde yer almaktadır.

Sabit etkiler modeli parametre tahminçileri ile tesadüfi etkili modelin parametre tahminçileri arasındaki farkın istatistiki bir şekilde anlamlı olup olmadığının anlaşılması için elde edilen Hausman test sonucuna göre, Rassal etki modelinin uygun olduğunu söyleyen boş hipotez reddedilememektedir (prob değeri: 0,14). Bundan hareketle sabit etki modeli yerine rassal etki modeli tercih edilip esas yorumlar bu modele göre yapılmıştır. Ayrıca hata terimlerindeki olası değişen varyans ve otokorelasyon sorunla-

rına karşılık yatay kesit ağırlık yöntemi seçenек olarak kullanılmıştır.

Rassal etki modeline göre kişi başı gelir ve işsizlik değişkenleri istatistiki olarak anlamsız bulunurken Göç ve Eğitim değişkenleri %1 düzeyinde istatistiki olarak anlamlı bulunmuşlardır. Bu sonuçlara göre hem göç hem de eğitim değişkenlerinin yoksulluk üzerinde azaltıcı etkilere sahip oldukları bulgusuna ulaşılmıştır. Katsayıların mutlak büyüklüğü dikkate alındığında yoksulluğu azaltmada eğitim değişkeninin daha güçlü bir etkiye sahip olduğu görülmektedir (eğitim değişkeni katsayısı: -0.267). Buna göre, eğitim düzeyinde meydana gelen yıllık artış, yoksulluk oranı üzerinde 0.267 birim bir azalış meydana getirmektedir. Bu da yoksullukla mücadelede eğitimin önemli bir yere sahip olması açısından dikkat çekici bir sonuçtur. Göçün yoksulluk üzerine etkisinin analizinde ise yorumu güçleştiren bir durum ortaya çıkmaktadır: Katsayının negatif işaretli olması bölgeye göçlerin yoksulluğu azalttığı sonucunu doğurmaktadır ki bu durum ancak göç edenlerin devletin maddi yardımlarından faydalanarak yoksulluk girdabına girmemeleri şeklinde açıklanabilmektedir.

Benzer etkilerin sabit etki modelinden de çıkarılabileceği Tablo 4’de görülmektedir. Sabit etki modelinden elde edilen katsayılar rassal etki modelinde elde edilen katsayılardan daha büyük çıkmıştır. Eğitim değişkeninin yoksulluk üzerine etkisi sabit etki modelinde daha güçlü şekilde ortaya çıkmaktadır (eğitim değişkeni katsayısı -3.353). Eğitim değişkeni sadece Havuzlanmış En Küçük Kareler (EKK) modelinde istatistiki olarak anlamsız çıkmıştır.

Kişi başına gelir ve işsizlik değişkenlerinin hem katsayıları istatistiki olarak anlamsız bulunmuş hem de katsayılarının işaretleri beklentinin aksine çıkmıştır. Bu değişkenin katsayısı sadece EKK modelinde anlamlı bulunmuş ve işareti beklenen yönde çıkmıştır. Apriori olarak, kişi başına gelir düzeyi artınca yoksulluk oranının düşmesi beklenen bir durumdur. Fakat, panel veri modellerinde bu etki ampirik olarak anlamlı bulunmamıştır.

Keza İşsizlik oranı ile yoksulluk arasında, apriori, ters orantı beklemek iktisat teorisine aykırı bir durum teşkil etmemektedir. İşsiz sayısının artması, satın alma gücünün düşmesi anlamına geleceğinden bu durumun medyan geliri azaltarak yoksulluğa neden olacağını öngörmek yanlış olmaz. Ancak, Düzey-1 bölgeleri açısından işsizlik ile yoksulluk arasında anlamlı bir ilişki bulunamamıştır.

## Sonuç

Türkiye’de yoksulluk çözüme kavuşması gereken en önemli sosyo-ekonomik sorunların başında gelmektedir. Yoksulluk genel olarak kırdan kente göre daha fazla olmaktadır. Ancak kentlerde meydana gelen



yoksulluğun en önemli nedeni kırsaldan göç eden bireylerin kentte iş bulamaması nitelsiz işgücünü oluşturmasını sağlamaktadır. Bundan hareketle hanehalkı büyüklüğü arttıkça ve eğitim düzeyi düştükçe yoksulluk oranı artmaktadır. Eğitim düzeyinin düşük olması işsizliği beraberinde getirdiği için yoksulluk üzerinde önemli bir etkiye sahip olmaktadır. Refah düzeyinin yükseltilmesi açısından yoksulluğa neden olan faktörler ortadan kaldırılmalıdır.

Bu çalışmada Türkiye'nin İstatistikî Bölge Sınıflandırması Düzey-1 bölgelerine ait 2008-2017 dönemi panel veri seti kullanılmıştır. Çalışmada, bağımlı değişken olan yoksulluğu ölçmek amacıyla, işsizlik, eğitim, göç ve gelir değişkenleri kullanılmıştır. Çalışmanın amacı, düzey-1 bölgelerinde yoksulluk üzerine etkili olan sosyo-ekonomik faktörlerin etkilerini araştırmaktır (bölgesel yoksulluk).

Analiz sonuçlarına bakıldığında eğitim seviyesinin yükselmesinin yoksulluğu azalttığı görülmüştür. Dolayısıyla eğitim durumu düşük düzeyde olanlar ile belli bir niteliği olmayanlara nitelikli bir şekilde gelişimlerini destekleyecek eğitim programları yaygınlaştırılıp uygulamaya geçilmelidir. Öte yandan bu eğitim programları kapsamında mesleki yetenek kazandırılacak kişilerin, mesleğin yeteneklerine uygun olup olmadığına dikkat edilmelidir. Mesleki eğitim programlarının yaygınlaştırılması sonucu nitelikli işgücü arzının artışına yol açacağı çıkarsamasıyla birlikte, kişi başı gelirden artışa yol açarak özellikle Güneydoğu Anadolu gibi bölgelerde yoksulluğun azaltılmasında olumlu katkılar yapacağı beklenebilir.

### **Kaynakça**

- Adeoti, I. A. (2014). Trend and Determinants of Multidimensional Poverty in Rural Nigeria. *Journal of Development and Agricultural Economics*, 6 (5), 220-231.
- Ağayev, Ş. (2010). Doğrudan Yabancı Sermaye Yatırımları ve Ekonomik Büyüme İlişkisi: Geçiş Ekonomileri Örneğinde Panel Eşbütünlük ve Panel Nedensellik Analizleri. *Gazi Üniversitesi İktisadi ve İdari Bilimler Fakültesi Dergisi*, 12, 159-184.
- Ak, M. (2016). Toplumsal Bir Olgu Olarak Yoksulluk. *Akademik Bakış Dergisi*, 54, 296-306.
- Alaeddinoğlu, F. ve Yıldız, M.Z. (2011). Göç ve Yoksulluk: Hakkari Örneği. *Gaziantep Üniversitesi Sosyal Bilimler Dergisi*, 10 (1), 437-462.
- Anthony, E.K. (2008). Cluster Profiles of Youths Living in Urban Poverty: Factors Affecting Risk and Resilience. *Social Work Research*,

32(1), 6-17.

- Ay, S. (2012). Türkiye’de İşsizliğin Nedenleri: İstihdam Politikaları Üzerine Bir Değerlendirme, *Yönetim ve Ekonomi: Celal Bayar Üniversitesi İktisadi ve İdari Bilimler Fakültesi Dergisi*, 19 (2), 321-341.
- Aydın, K. (2012). Türkiye’de Kişisel Gelir Dağılımının Sosyo-Ekonomik ve Demografik Belirleyicileri, *Çalışma ve Toplum Dergisi*, 148.
- Ayyıldız, S. (2010). *İşsizlik ve Yoksullukla Mücadelede Mikro kredi Uygulaması ve Türkiye İçin Bir Model Önerisi*. (Yayımlanmamış Doktora Tezi). Gazi Üniversitesi/ Sosyal Bilimler Enstitüsü, Ankara
- Çalışkan, Ş. (2007). Eğitim-İşsizlik ve Yoksulluk İlişkisi. *SÜ İİBF Sosyal ve Ekonomik Araştırmalar Dergisi*, 7(13), 285-308.
- Çalışkan, Z. (2009). OECD Ülkelerinde Sağlık Harcamaları: Panel Veri Analizi. *Erciyes Üniversitesi İktisadi ve İdari Bilimler Fakültesi Dergisi*, 34, 117-137
- Çınar, S. (2010). OECD Ülkelerinde Kişi Başına GSYİH Durağan mı? Panel Veri Analizi. *Marmara Üniversitesi İİBF Dergisi*, 29 (2), 591-601
- Çiftçi, N. ve Özer, M. (2009). Ar-Ge Harcamaları ve İhracat İlişkisi: OECD Ülkeleri Panel Veri Analizi. *Dumlupınar Üniversitesi Sosyal Bilimler Dergisi*, 23, 39-50.
- Dilber, İ. ve Karabıyık, C. (2016). Gelir Eşitsizliği ve Doğrudan Yabancı Sermaye Yatırımları İlişkisi: Panel Veri Analizi. *Journal of Yasar University*, 11(44), 316-325.
- Erdem, B. (2008). *Çalışan Yoksulluğu: Nedenleri, Boyutları ve Çözüm Önerileri* (Yayımlanmamış Yüksek Lisans Tezi). İstanbul Üniversitesi/ Sosyal Bilimler Enstitüsü, İstanbul.
- Fırat, M. (2015). Yoksulluk ve Suç İlişkisinin Sosyolojik Analizi: Bir Referans Çerçevesi (Elazığ Örneği). *Birey ve Toplum Dergisi*, 5(9), 193-224.
- İbrişim, N. (2008). *Yoksulluk, Yoksulluğun Ölçülmesi ve Türkiye Üzerine Bir Analiz* (Yayımlanmamış Yüksek Lisans Tezi). Çukurova Üniversitesi/ Sosyal Bilimler Enstitüsü, Adana
- Halaç, U. ve Kuştepe, Y. (2004). Türkiye’de Genel Gelir Dağılımının Analizi ve İyileştirilmesi. *Dokuz Eylül Üniversitesi Sosyal Bilimler Enstitüsü Dergisi*, 6(4), 3-22.
- Kızılgöl, Ö.A. ve Demir, Ç. (2010). Türkiye’de Yoksulluğun Boyutuna



- İlişkin Ekonometrik Analizler. *İşletme ve Ekonomi Araştırmaları Dergisi*, 1(1), 21-32.
- Koca, G.Ş. (2018). Seçilmiş Ülkeler Genelinde Çeşitli Sosyo-Ekonomik Faktörlerin Yoksulluk Açığı Üzerine Etkisi. *Social Sciences Studies Journal*, 4(26), 5681-5686.
- Koç, S. ve Sarısoy, İ. (2010). Türkiye’de Kamu Sosyal Transfer Harcamalarının Yoksulluğu Azaltmadaki Etkilerinin Ekonometrik Analizi. *Maliye Dergisi*, 158, 326-348.
- Kömürcü, M. (2014). Türkiye’de Yoksulluk Olgusu, *Yoksullukla Mücadele Politikaları ve Gelir Dağılımı*. (Yayımlanmamış Yüksek Lisans Tezi). Balıkesir Üniversitesi/ Sosyal Bilimler Enstitüsü, Balıkesir.
- Kule, H. (2004). *Kentsel Yoksulluk ve İzmit’te Yoksulluk Yansımaları*. (Yayımlanmamış Yüksek Lisans Tezi). Kocaeli Üniversitesi/ Sosyal Bilimler Enstitüsü, Kocaeli.
- Şahbaz, A. ve Yanar, R. (2013). Gelişmekte Olan Ülkelerde Küreselleşmenin Yoksulluk ve Gelir Eşitsizliği Üzerindeki Etkileri. *Eskişehir Osmangazi Üniversitesi İktisadi ve İdari Bilimler Fakültesi Dergisi*, 8(3), 55-70.
- Şeker, S.D. (2008). *Türkiye’de Sosyal Transferlerin Yoksulluk Üzerindeki Etkileri*. (Planlama Uzmanlığı Tezi). Sosyal Sektörler Koordinasyon Genel Müdürlüğü, Ankara.
- Tanrıverdi, P. (2007). *Gelir Dağılımı ve Vergilerin Gelir Dağılımı Üzerine Etkileri*. (Yayımlanmamış Yüksek Lisans Tezi). Pamukkale Üniversitesi/ Sosyal Bilimler Enstitüsü, Denizli.
- Temel, R. (2017). *Doğu ve Güneydoğudan Göç Eden Bireylerin Yoksulluk ve Sosyal Dışlanma Boyutunda İncelenmesi (Manisa İli Örneği)*. (Yayımlanmamış Yüksek Lisans Tezi). Pamukkale Üniversitesi/ Sosyal Bilimler Enstitüsü, Denizli.
- Torun, N. (2015). *Birim Kök Testlerinin Performanslarının Karşılaştırılması*. (Yayımlanmamış Yüksek Lisans Tezi) İstanbul Üniversitesi/ Sosyal Bilimler Enstitüsü, İstanbul.
- Yayla, R. (2018). *Türkiye’de Yoksulluk ve Yoksulluk Kültürü: Sakarya İli Örneği*. (Yayımlanmamış Yüksek Lisans Tezi). Sakarya Üniversitesi/ Sosyal Bilimler Enstitüsü, Sakarya.
- Yusufoğlu, Ö.Ş. ve Açıkgöz, R. (2012). Türkiye’de Yoksulluk Olgusu ve Toplumsal Yansımaları. *İnsan ve Toplum Bilimleri Araştırmaları Dergisi*, 1(1), 90-94.