



Sosyal Bilimler Enstitüsü Dergisi
The Journal of Social Sciences Institute
Yıl/Year: 2019 – Kış / Winter Sayı/Issue: 46
Sayfa / Page: 227-260

ISSN: 1302-6879 VAN/TURKEY

Makale Bilgisi / Article Info - Geliş/Received: 04.09.2019
Kabul/Accepted: 07.10.2019 - Araştırma Makalesi / Research Article

**OSMANLI BATILILAŞMA
DÖNEMİNE AİT
ÖDEMİŞ'TE BULUNAN
DUVAR RESİMLİ İKİ CAMİİ**

***THE TWO MOSQUES WITH
WALLPAPER BELONGING TO
OTTOMAN WESTERNIZATION
PERIOD IN ÖDEMİŞ***

Dr. Öğr. Üyesi Mehmet TOP

Van Yüzüncü Yıl Üniversitesi, Edebiyat Fakültesi
Sanat Tarihi Bölümü
ORCID: 0000-0001-6018-6271, mtop@yyu.edu.tr

Gülcan ÖZBEK

Van Yüzüncü Yıl Üniversitesi, Sosyal Bilimler Enstitüsü
Sanat Tarihi ABD, Doktora Öğrencisi
ORCID: 0000-0002-6864-9792, gulcanozbekk65@gmail.com

Öz

19. yüzyılda bir gelenek halinde devam eden cami duvarlarının benzer süslemeler kullanılarak kalem işi süslemelerle zenginleştirilmesinin İzmir İli'nin Ödemiş İlçesi'nde de sürdürüldüğü görülmektedir. İzmir İli Ödemiş İlçesi Bademli Mahallesi'nde bulunan Kılıczade Mehmet Ağa Camii; harim kapısının üzerinde yer alan kitabesine göre H.1226/M.1811 tarihlidir. Lübbey Camii, ise tarihi bilinmemekte olup, XIX. yüzyıla ait olduğu tahmin edilmektedir. Her iki yapı da Osmanlı dönemine ait olup, ait olduğu dönemin sanatsal özelliklerini bünyesinde barındırmaktadırlar. Duvar resimleri, her iki camide de son cemaat mekânlarında, mihrap nişlerinde, pencere açıklıklarının aralarında, harimde, kapı ve pencere aralarında, üst katta mahfil bölümlerinde bulunmaktadır. Kompozisyon çeşitliliği gösteren bu duvar resim örnekleri, döneminin estetik beğenisine göre düzenlenmiş olup, geçmiş dönemlerde gerçekleştirilen yeni eklemeler ve onarımların izini de bünyesinde taşımaktadırlar. Osmanlı Devleti'nin geç dönemlerine tarihlenen söz konusu yapılarda görülen duvar resmi örnekleri; ağırlıklı olarak stilize bitkisel, geometrik, yazı, natüromort, Mekke, Medine ve Kâbe tasvirleri, günlük kullanım eşyalarından verilen kesitleri içermektedir. Anadolu'nun diğer illerinde söz konusu dönemler arasına tarihlenen yapılarda görülen süsleme unsurlarına ender de olsa karşılaşmak olasıdır.

Bu makalede; 19. Yüzyıl Osmanlı Geç dönemine ait; Kılıczade Mehmet Ağa Camii (H.1226/M.1811) ve Lübbey Camii'ne ait yapılarda bulunan duvar resmi örnekleri; konu, üslup ve malzeme açısından sanat tarihi disiplini içinde



detaylı olarak ele alınmıştır.

Anahtar Kelimeler: batılılaşma dönemi, Ödemiş, duvar resimleri, Kılıczade Mehmet Ağa Camii, Lübbey Camii.

Abstract

It is observed that the enrichment of the walls of the mosque, which has continued as a tradition in the 19th century, with pencil ornaments by using similar ornaments, was continued in Ödemiş District of İzmir Province. According to the inscription on the gate of the sanctuary Kılıczade Mehmet Ağa Mosque located in Bademli Neighborhood of Ödemiş District of İzmir Province; dates back to a.h.1226 / a.d 1811. Lübbey Mosque, whose date is unknown, is predicted to belong to XIX. Century. Both buildings belong to the Ottoman period and contain the artistic features of the period. The wall paintings are found in both mosques in the last congregation spaces, in the chancels, between the window openings, in the sanctuary, between the doors and windows and in the upstairs sections. These wall paintings, which show a variety of compositions, are arranged according to the aesthetic taste of the period and carry the traces of new additions and repairs carried out in the previous periods. The examples of wall paintings seen in these buildings dated to the late periods of the Ottoman Empire, mainly contain stylized vegetative, geometric, writing, still life, depictions of Mecca, Medina and Kaaba, and cross-sections of daily use items. It is possible to come across the ornamental elements seen in the buildings dated between these periods in other provinces of Anatolia.

In this article; the wall paintings belonging to late 19th century Ottoman and found in the buildings of Kılıczade Mehmet Ağa Mosque (A.H.1226 / A.D.1811) and Lübbey Mosque have been discussed in detail in art history discipline from the perspective of the subject, style and material.

Keywords: westernization period, Ödemiş, wall paintings, Kılıczade Mehmet Ağa Mosque, Lübbey Mosque.

Giriş

Ödemiş, Küçük Menderes Havzası'nın merkezinde yer alan bir yerleşim yeridir. Kent Aydınogulları Beyliği'nin ilk başkenti Birgi'nin güney batı eteklerinde yer almaktadır. Bugünkü konumu ile Ödemiş, doğuda Kiraz (Keles), batıda Tire ve Bayındır, güneyde Beydağ (Balyanbolu) kuzeyde ise Alaşehir ve Salihli ile komşudur. Ödemiş Ovası, tarihte Assuwa olarak adlandırılmıştır (Yavuz, 2007: 42). Bölge sırasıyla, Lidyalılar, İskender İmparatorluğu, Roma ve akabinde Doğu Roma İmparatorluğu, Aydınoglu Beyliği ve Osmanlı Devleti dönemlerinde egemenlik altına alınmıştır (Yavuz, 2007: 129-131). Birçok kültüre ev sahipliği yapmış olan Ödemiş, geçmişte tanıklık yapmış maddi kültür varlıklarıyla günümüzde de önemini korumaktadır.

Tarihsel süreç içerisinde bölge de hüküm sürmüş çeşitli medeni-

yetlere ait ve devamında Osmanlı döneminde görülen sivil, dini mimari örnekler’ de bu kültürel ve sanatsal devamlılığı görmek mümkündür. Anadolu Türk dini mimarisinde ayrı bir öneme sahip olan ve inceleme kapsamına alınan; duvar resimli iki adet cami örneği olan; Kılıczade Mehmet Ağa Camii ve Lübbey Camii özgün duvar resimlerine sahip olmaları bakımından ayrı öneme sahiptirler. Bu yapılarda Osmanlı’nın Batılılaşma dönemi ile birlikte gelişen ve Türk sivil mimarisinin önemli süsleme teknikleri arasında yer alan “kalem işi” olarak adlandırılan duvar resmi tekniği göze çarpmaktadır. Türk sivil mimarisinde duvar resminin gelişimine geçmeden önce, Türk resim sanatı hakkında kısaca bilgi verilerek konunun daha anlaşılır hale gelmesi hedeflenmektedir. Osmanlıların Batılılaşma Dönemi olarak bilinen 18.-19. yüzyıllarda, Türk sanatının hemen her dalında Avrupa etkileri görülmektedir. Bu yüzyıllarda ortaya çıkan duvar resimleri mimari süsleme alanında yeni bir türdür. Geç devir Anadolu Türk mimarisinde; İstanbul ve Anadolu’da 18. yüzyılım ikinci yarısına tarihlenen duvar resimleri, geleneksel minyatür sanatından Batı anlayışında Türk resim sanatına geçiş evresi ürünleri olarak değerlendirilmektedir (Kuyulu, 1997: 5).

Batılılaşma dönemi resim sanatında ilk başta minyatürlerde görülen değişiklikler, nakkaşların Batılı sanatçılardan bir nebze de olsa etkilendiklerinin göstergesi olabilir. Ancak bu etkileşim gelenek ve yenilik arasında bocalayan bir sanat ortamını da beraberinde getirmiştir. Osmanlı İmparatorluğu’nun Batılılaşma Dönemi’nde Avrupa ile arasında resim sanatı açısından kültür alışverişi olmuştur. Bu dönem minyatür sanatı’nın en parlak ve verimli dönemi olarak tarihteki yerini almıştır.

Lale Devri’nde başlayan bu değişim, zaman içerisinde çeşitli duraklamalar yaşasa da tarihi süreç içerisinde mevcut sanat ortamında yeni gelişmelere neden olmuştur. Dönemin nakkaşları bu değişen sanat ortamından etkilenmiş ve üslup olarak yeni akımların tesiri altında kalmışlardır. Önceleri saray çevresinde görülen daha sonra ise giderek saray dışına yayılan yeni bir sanat ortamı oluşmaya başlamıştır. Meydana gelen bu değişimler mimari ve resim alanında da etkisini göstermeye başlamıştır. Bu bağlamda, mimari ve resim alanında batılı anlamda yeni sanat üsluplarının denendiği görülmektedir. Bu dönemde dini ve sivil yapıların tezyinatındaki en büyük yenilik duvar resminin ortaya çıkışı olmuştur (Arık, 1999: 423).

Böylece 18. yüzyılda artık Osmanlı Batılılaşma dönemi resim sanatı bir atılım dönemine girmiştir. III. Ahmed Dönemi Osmanlı Resim Sanatı’ndaki gelişmeler açısından oldukça önem taşımaktadır (Altınay,1912: 24). Osmanlı imparatorluğunun Avrupa ile kültürel ilişkilerinde resim sanatı önemli bir yer tutmaktadır (Bağcı, 2006: 262). Duvar resimleri Ana-



dolu'da da aynı dönemlerde kullanılmış, hızla benimsenmiş ve yayılmaya başlamıştır. Geleneksel bir sanat dalı olan kalemîşi duvar nakkaşlığı yeni bir programa uymuş ve duvar ressamlığına dönüşmüştür (Günsel, 1977: 46-52). Duvar Resimleri' nin ortaya çıkışı, 18. yüzyılın son çeyreğine, rastlamaktadır. Duvar resimlerinin bugün bilinen en erken tarihli eserleri, 18. yüzyılın ilk yarısında İstanbul'da görülmektedir. Topkapı Harem Dairesi'nde I.Abdülhamit (1774-89) dönemine ait konular, ağırlıklı olarak Boğaz ve Haliç görünülerinden kesitler olduğu saptanan resimlerle karşılaşmaktayız (Günsel, 1977: 83). Türk- İslam mimarisindeki mimari yapıların yüzeylerinde kullanılan süslemeler önemli estetik unsurlardan birini oluşturmaktadır. Bu süsleme teknikleri içinde "kalem işi" olarak da adlandırılan duvar nakışları, yapının inşa edildiği tarih ve mimari üsluplarının özelliklerini taşıması, dönemin sosyo-ekonomik ve sosyo-kültürel değerlerini yansıtması, Türk-İslam sanatı içindeki gelişimini aktarması açısından büyük öneme sahiptir. Özellikle 19. yüzyılda yapılmış, Batı sanatının etkisi ile gelişmiş olan duvar resimleri Osmanlı resim sanatında dekorasyonun önemli örneklerini oluşturmaktadır. Bu duvar resimlerine çalışmamız kapsamında ele aldığımız Kılıczade Mehmet Ağa Camii ve Lübbey Camii örneklerinde rastlamak mümkündür.

Bu camilerde yer alan bezemeler Osmanlı Batılılaşma Dönemi'nde Anadolu'daki dini mimari yapılarının duvar süslemeleri arasında önemli bir yer tutmaktadır. Günümüze ulaşan ve bu iki camide yer alan duvar resmi örneklerinin daha çok yapıların iç mekânlarında yer aldığı görülmektedir.

Yapıların cephelerinde yer alan resimlerin ise, onarımlar ve aşınmalardan dolayı yok olduğu tahmin edilmektedir. Kılıczade Mehmet Ağa Camii, dış cephe resimleri ile günümüze ulaşan nadir yapı örneklerindedir. Lübbey Camii sade mimari kuruluma sahip, harimi çeşitli duvar resimleri ile bezeli olduğu görülmektedir. Bu yapılarda yer alan süslemeler konu bakımından; manzara tasvirleri, bitkisel ve geometrik süslemeler, yazılar, bayrak, natüremortlar ve kullanım eşyaları gibi resimlerden oluşmaktadır.

1. Kılıczade Mehmet Ağa Camii

Cami, İzmir İli, Ödemiş İlçesi, Bademli Mahallesi Aşıklaroba mevkiinde yer almaktadır. Cami'nin inşa tarihi tam bilinmemekle birlikte harim girişinde yer alan kitabesinden Hicri 1226/ Miladi 1811 yılında Kılıczade Mehmet Ağa tarafından büyütülerek yenilendiği anlaşılmaktadır (Kuyulu, 1994: 156) (Fotoğraf 1-2-3).

Mimari

Cami kareye yakın dikdörtgen planlı bir harim ve kuzeyinde yer

alan son cemaat yerinden oluşmaktadır (Plan:1). Arazinin eğiminden dolayı son cemaat yeri yüksekte kalmıştır. Kâgir yapının üst örtü sistemi içten düz ahşap tavan şeklinde olup, dıştan kiremit ile kaplanmış bir çatıya sahiptir. Tavan ortasındaki kare göbek kısmı tavanı üç bölüme ayrılmaktadır. Caminin cepheleri tamamen sıvalıdır. Caminin 19 pencere açıklığı bulunmaktadır. Yapının son cemaat yerinde ahşap malzeme kullanılmıştır. Son cemaat yeri revakı içten düz ahşap tavanla örtülmüştür. Altı basamaklı bir merdivenle çıkılan giriş sahanlığından son cemaat yerine ulaşılmaktadır.

Cami'nin hariminde kuzey duvarı boyunca kadınlar mahfili uzanmaktadır. Bu bölüme, harimin kuzeydoğusundaki ahşap merdivenle çıkılmaktadır. Caminin Mihrap kısmı, ana ibadet mekânına girişi sağlayan giriş kapısı ile aynı hizada bulunmaktadır. Mihrabın batısında ahşap minber, doğusunda ise vaiz kürsüsü yer almaktadır. Caminin batı cephesinde düzgün bir plan yapısına sahip olmayan küçük bir avlu bulunmaktadır.

Duvar Resimleri - Bezemeleri

Yapının dış cephe duvarlarında, iç duvarlarında ve harim girişinde çeşitli bezemeler görülmektedir. Cami ilk bakışta ön cephesindeki duvar resimleri ve kalem işleri ile dikkat çekmektedir. Yapının tamamıyla sıvalı cephelerinde boya ile yapılmış renkli nakışlar bulunur. Doğu, batı ve güney cephelerinde, üst ekseninde yer alan pencerelerin arasında kalan kısımlara, dikdörtgen şeklinde çerçevelerle sınırlandırılmış çeşitli kompozisyonlar işlenmiştir. Yapının doğu cephe duvarında üç adet pencere bulunmaktadır. Bu pencerelerin arasına panolar yerleştirilmiştir. Bu panoların üst kısmında, cephe boyunca kıvrık dallar ve çiçek motiflerinden oluşan bir süsleme şeridi uzanmaktadır. Bu düzenleme panonun üst ekseninde merkezden asılan bir kılıç ve topuz benzeri iki bezeme ile diyagonal bir form ile sınırlandırılmıştır. Bezeme kompozisyonu, bahsi geçen panonun alt ekseninde yoğun bir şekilde görülürken, panonun üst ekseninde bezeme programı açısından sade tutulmuştur (Kuyulu, 1994: 140) (Fotoğraf. 4). Güney cephenin orta kısmında, iki pencere arasında natürmortlarla bezenmiş üç pano yer almaktadır. Orta ekseninde yer alan enine dikdörtgen şeklindeki panonun sarı renkte boyanmış ve barok tarzını yansıtan kıvrımlı süsleme şeridi ile çevrili olduğu görülmektedir. Panonun içinde, sarı tonunda yayvan bir kâsenin içinde bulunan kırmızı, sarı, mavi renkli çiçekler resmedilmiştir. Sağında ve solunda bulunan iki düşey dikdörtgen panoda ise ince uzun formlu, kıvrımlı vazoların içinde pastel tonlarda çiçekler yer almaktadır (Fotoğraf.5-6). Cephenin batısında fazlasıyla tahrip olmuş bir manzara resmi yer almaktadır. Manzaranın sağında ve solunda koyu yeşil yapraklı ağaçlar vardır; tahribat dolayısıyla ağaçların alt bölümlerinin yok olduğu görülmektedir. Orta bölümde açık mavi tonlarıyla arka plan olarak kullanılmış deniz, denizin bittiği yerde, renk perspektifinin tam olarak

uygulandığı mavi adacıklar yer almaktadır. Ufuk çizgisi denizin bittiği, adaların başladığı noktada görülmektedir. Mavi ve beyaz renk tonlarıyla tasvir edilen bulut kümeleri ile zenginleştirilen gökyüzü, deniz ve kara görünümüleriyle ufuk çizgisinde birleşmiş bir şekilde görülmektedir. Gökyüzü ve bulutlar oldukça gerçekçi bir üslupla resmedilmiştir (Fotoğraf.7). Güney cephede yer alan panonun içindeki manzara tasviri bugün neredeyse tamamı yok olmuş; geriye sadece sağ köşesindeki ağacın üst bölümünden bir parça kalmıştır (Fotoğraf.8).

Caminin son cemaat yeri revak kemerlerinde çeşitli çiçek kompozisyonları görülmektedir. Bu resimlerin bazılarının üzerleri bugün sıvalıdır. Kemerlerin iç ve dış yüzeylerinde irili ufaklı yeşil yaprakları arasında kırmızı, mavi, tonlarıyla boyanmış karanfil, lale, gül ve kasımpatı gibi farklı çiçeklerden oluşan çiçek kompozisyonları demetler halinde resmedilmiştir (Fotoğraf. 9,10). Caminin harim kısmının kuzey cephe duvarında çeşitli süslemeler bulunmaktadır. Harim kapısı kıvrımlı yuvarlak kemeri ile içinde bulunduğu yuvarlak kemerli çökertme arasında, kenarları kahverengiyle gölgeli sarı zeminli yüzey, kitabe levhasını da üç taraftan kuşatan kıvrık dallar, yapraklar ve güllerden oluşan bir kompozisyonla bezenmiştir. Kapı üzerinde girift kıvrımlar oluşturan yeşil renkli, koyu konturlu yapraklar ve dallar ile koyu sarı renkli zemin ile kompozisyonun görünümü belirgin bir şekilde ayırt edilebilmektedir. Bu kompozisyonun iki tarafında, pembe güller ve koyu yeşil yapraklardan oluşan süslemeler yer almaktadır. Bu bezemeler arasında kalan kitabe levhasının üzerinde de, üç dilimli bir çerçeve içine boyayla yazılmış 1291 tarihi bulunmaktadır (Kuyulu, 1994: 153). Ayrıca kitabenin dış çerçevesi de asma yaprakları ve üzüm salkımları ile bezenmiştir (Fotoğraf.11-12). Harimin kuzey cephe duvarında bulunan ve pembe güller ile goncalardan oluşan birer çiçek demeti, alt eksende yer alan pencerelerin üst kısmında da görülmektedir (Fotoğraf.13). Mihrap nişi birer sütünce ile sınırlandırılmıştır. Yeşil renkli silindirik sütuncelerin küçük başlıklarının üzerine yerleştirilmiş bir atkı taşı dikkat çekmektedir. Atkı taşı, pembe renkli bir perde şeklinde yapılmıştır.

Kuzey cephede son cemaat yerindeki giriş kapısının her iki yanında minyatür tarzında yapılmış iki resim görülmektedir. Kapının Sağ tarafında Kâbe (Mekke), sol tarafında ise Medine'de Mescid-i Nebevi resmedilmiştir (Fotoğraf. 14-15). Çöl içinde resmedilen Mekke tasvirine yer verilmiştir. Bu tasvirde sivri ve yuvarlak formlarda yedi adet minare ve düz damlı evlerden oluşan yapı toplulukları resmedilmiştir. Arka fonda çölün de rengi olan kiremit, krem tonları ile boyanmış sıra dağlar görülmektedir. Resimde ağırlıklı olarak kullanılan mavi ve kiremit kırmızısı renkler ile renk uyumu görülmektedir. Mekke tasviri ile aynı renk tonlarının kullanıldığı Medine tasvirinde merkezde Mescid-i Nebevi ve 3 minarenin külah-

ları Arap tarzında yuvarlak; ön tarafta bulunan iki minarenin külahları ise Türk mimarisinde görülen üsluba uyacak şekilde sivri formudur. Büyük yeşil kubbenin (Ravza-ı Mutahhara) sağında ondan daha küçük yuvarlak kubbeli başka bir yapı görülmektedir. Bu tasvirde de duvarların bittiği yerde düz damlı yapı toplulukları yan yana istiflenmiş şekilde resmedilmiştir. Arka fonda gökyüzü diğer tasvire oranla küçültülmüş, dağlar ise daha geri planda görülmektedirler. Caminin içindeki resimler ise harimde ve kadınlar mahfilinin güneyinde kalan bölümde bulunmaktadır. Bunların dışında tavan duvarlarında da bezemler mevcuttur.

Caminin ana ibadet mekânında kuzey cephe duvarı hariç, diğer cephelerin yüzeyi iki süsleme şeridi ile bezenmiş durumdadır. Doğu ve batı cephe duvarında, kadınlar mahfili'nin olduğu kısma kadar bu ikili süsleme şeridi; üst ekseninde yer alan pencerelerin alt ve üst kısımlarında yer almaktadır. Stilize kıvrık dallardan oluşan krem renkli bezemeler; üstte kırmızı altta yeşil zemin üzerine işlenmiş bir durumda görülmektedir. Harim kısmının duvarlarını süsleyen bu iki şeridin, sınırlandırdığı alanda bulunan ve bu alanın üst ekseninde yer alan pencerelerin arasındaki yüzeylerde çeşitli yazı panolarına yer verilmiştir. Bu yazı panoları, çiçekli dallardan oluşmuş birer çerçeve içinde görülmektedir (Kuyulu, 1994: 154). Harimin güney duvarının alt ekseninde yer alan pencerelerin aralarındaki yüzeylerde, kırmızı ve mavi renge sahip çeşitli çiçek demetlerinden oluşan süslemelere yer verilmiştir. Bu tür süslemeler, güney duvarının yalnızca batı ucunda yer alırken, doğu duvarının güney ucunda ağaç üzerinde güllerden oluşan bir kompozisyon görülmektedir (Kuyulu, 1994: 154) (Fotoğraf.16-17). Harim mekânındaki en yoğun bezeme programı, güney cephe duvarında yer almaktadır. Bu cephenin doğusundan itibaren minbere kadar olan kısım, yoğun olarak çeşitli süslemelerle bezenmiştir. Bu yoğun bezeme kompozisyonunda, yeşil renkli ağaçlar ve orman manzarası yer almaktadır. Ağaçlardan bazıları kırmızı çiçeklerle bezeli olup, mihraba doğru eğilmiş bir şekilde resmedilmiş büyük bir selvi ağacı ile son bulmaktadır (Fotoğraf.18). Yarım daire planlı mihrap nişi tamamen süslemelerle bezeli olup her iki tarafında sütunlar mevcuttur. Mihrabın üst kısmına kırmızı renkli kıvrık akant yapraklarından oluşan bir ayet panosu ve iki tarafında ise kırmızı renkli konturlarla mavi zeminli yuvarlak madalyon içine alınmış birer yazı panosu bulunmaktadır. Mihrap duvarında etrafı yeşil dallardan oluşan süslemeyle çerçevelenmiş bu madalyonlar, diğer duvardakilerle benzer özellikler gösterir. Yeşil renkli mihrap kemeri pembe ve mavi zemin üzerinde krem renkli bezemeler bulunmaktadır. Kavsarada iki yana açılmış bir perde resmedilmiştir. Perdenin iki yana açılmış kesimlerinde çiçek kompozisyonları bu çiçeklerin ortasından aşağı doğru sarkmış bir kandil görülmektedir. Nişin alt kesimine uzaktan görünen bir orman manzarası



işlenmiştir. Bu manzaranın iki yanına ön planda yer alan karanfile benzer simetrik çiçekler yerleştirilmiştir (Fotoğraf.19). Tavan yüzeyi, çok renkli ve çok ayrıntılı bir işçilikle bezenmiştir (Fotoğraf.20). Caminin güney duvarında yer alan orman tasviri, tavan yüzeyinde yer alan tasvir ile aynı olup, büyük bir orman resmi şeklinde görülmektedir. Tavanın bütün kenarlarında yoğun olarak koyu yeşil ağaçlar, kırmızı ve sarı renkli çiçekler tüm yüzeyde resmedilmiş olup, ağaçlar ve çiçekler, renk tonlarıyla ayrıntılı bir şekilde verilmiştir (Fotoğraf.21).

2. Lübbey Camii

Lübbey Cami; İzmir İli, Ödemiş İlçesi, Çamyayla Köyü içinde bulunmaktadır. Yapı Osmanlı döneminden kalma bir yapı olmakla birlikte kesin tarihi bilinmemektedir. Fakat cami'nin iç duvar yüzeylerinde yer alan resimlerden dolayı 19. yüzyıla ait olduğu tahmin edilmektedir (Fotoğraf.22).

Mimari

Fazla büyük olmayan cami, enine dikdörtgen plan şemasına sahiptir (Plan.2). Kayalık zemin üzerine, kayrak taşlardan inşa edilmiş, ahşap hatıllarla güçlendirilmiş ve duvarları yer yer sıvanmıştır. Üstü çatı ile örtülü ve alaturka kiremitlidir. Yapının minaresi yoktur. Kuzey cephesinde yer alan son cemaat yerinin merkezinde yapının ana ibadet mekânına geçişi sağlayan giriş kapısı bulunmaktadır. Kapıya betonarme üç basamaklı bir merdivenle çıkılmaktadır.

Caminin kuzey cephesinde ilk dikkati çeken ahşap çift kanatlı olan harimin giriş kapısıdır. Kündekari tekniği ile yapılmış olan ahşap kapının kanatları üçer panoya ayrılmıştır. Kapının her iki kanadında yer alan panolarda geometrik şekillerde geçmeler yer almaktadır. Panolarda yer alan geometrik süslemeler, şekil itibarıyla birbirine benzememektedir. Sadece orta kısımda yer alan panoların üzerindeki süslemeler benzerdir. Kapının üst kısmında da süslemeler yer almaktadır.

Duvar Resimleri-Bezemeleri

Caminin iç duvar yüzeyleri çeşitli duvar resimleri ile bezenmiştir. Bu duvar süslemeleri genel itibarıyla, manzara tasvirleri, bitkisel ve geometrik süslemeler, hat yazıları, bayrak, natürmortlar ve günlük kullanım eşyalarından oluşmaktadır. Mihrabın sağında ve solunda bulunan birer kare çerçeve içerisinde Sultan Ahmed ve Sultan Selim isimlerinin yazılı olduğu görülmektedir. Mihrap nişi içinde manzara tasviri işlenmiştir. Mihrap kemerinin iç yüzeyinin üst kısmında kayalıklar, deniz ve denizde bayraklı bir gemi resmedilmiştir. Kayalıklarda selvi ağaçları ve çiçek motifleri resmedilmiştir. Deniz yeşil renk ile gemi ise tek siyah renk ile betim-

lenmiştir. Mihrabın alt bölümünde iki yana açılmış perdenin resmedildiği görülmektedir. Bu perdeler; sağda ve solda perde iğnesi ile büzülmüş bir şekilde olup kenarlarından sarı renkli püsküller sarkmaktadır. Ayrıca perde'nin ortasından zincirle aşağıya sarkan bir kandil resmedilmiştir. Kandil, üç ayrı noktadan zincirlerle üst kısımda bulunan bir diğer zincir halkasına bağlanmış olarak resmedilmiştir. Mihrabın üstünde ise asma yaprakları ve üzüm salkımları tasvir edilmiştir (Fotoğraf.23-24).

Genel olarak değerlendirildiğinde, ele alınan duvar resimleri içinde en sık tekrarlanan bezemeler, vazo içinde yer alan çiçek resimlerinden oluşan bitkisel kompozisyonlardır. Karanfil ve güllerden oluşan bu resimler duvara baskı tekniği ile yapılmışlardır. Kompozisyonda yer alan çiçeklerin renkleri genelde kırmızı, dalları, yaprakları yeşil olup ve siyah bir vazo içinde resmedilmişlerdir. Tüm duvarlarda bu bezeme programına rastlamak mümkündür (Fotoğraf.25-26-27-28-29). Ayrıca mihrap nişi içindeki perde resminin yanında bulunan selvi ağaçları, harim duvarının başka yerlerinde de sıkça tekrarlanmıştır. Bunlar resimli duvar bezemelerinin dışında yapının genelinde benzer olarak bitkisel süslemelerin tekrarlanmasıyla oluşturulmuş küçük çiçeklerden oluşan bitkisel kompozisyonlardır.

Geometrik süslemeler genelde diğer bezemeleri çerçeve içine almak için kullanılmıştır. Kible duvarında tek başlarına kullanıldıkları örnekler de bulunmaktadır. Hat yazıları harim duvarlarının üst kısımlarında, belli aralıklarla tüm yapıyı çevrelemektedir. Bu hat yazıları ile genelde "Allah, Muhammed, Ebubekir, Ömer, Osman, Ali, Hasan, Hüseyin, Zübeyr, Sa'd" isimleri yazılmıştır. Harimin batı duvarının yüzeyine birbirine çaprazlamasına yerleştirilmiş iki sancak çizilmiştir. Sancaklardan biri kırmızı, diğeri yeşil renkte olup içleri boş bırakılmıştır (Fotoğraf.30).

Meyve ve natürmort olarak mihrapta kullanılan üzüm salkımı motifinin dışında, mahfil katı duvarında bir karpuz resmi yer almaktadır. Bu resimde karpuzun bir dilimi kesilerek çıkartılmış ve çıkmış olan dilim üzerinde bıçak iki boyutlu olarak tasvir edilmiştir (Fotoğraf.31). Kullanım eşyası olarak kandil, seccade ve ibrik tasvir edilmiştir. Kandil daha önce bahsedildiği üzere mihrapta bulunmaktadır. Baskı tekniği ile yapılan halı tasviri kible duvarının doğu bölümüne yapılmıştır. Tek mihraplı seccade-halıda kırmızı, sarı, mavi, gri, yeşil renkleri kullanılmıştır. Seccade zeminini üç bordür ve çiçekler, çeşitli bitkisel ve geometrik motifler, koçboynuzu şeklinde motifler oldukça stilize bir şekilde resmedilmişlerdir (Fotoğraf. 32).

Yukarıda değindiğimiz bezemeler dışında, camide yer alan duvar resimlerinden farklı olarak ibrik tasvirleri yer almaktadır. Kible duvarının batısında siyah konturlu çerçeve içine yapılmış, ibrik resimleri 'nin içinde



“Allah” yazmaktadır. Bunların ortasına kapaklı birer şekerlik çizilmiştir. Minber sahanlığının arka duvarında da çapraz yatay olarak betimlenmiş kılıç resmi bulunmaktadır.

3. Değerlendirme

İlk örneklerinin İslam öncesi dönemlerde görüldüğü duvar resimlerinin, Anadolu mimarlığında kullanımı tarihsel süreçte önemli bir gelişim çizgisi kaydettiği anlaşılmaktadır. Türk İslam mimarisinde iç mekân dekorasyonunda tercih edilen duvar süslemeciliğini etkin kılan sebeplerden biri de, kolay uygulanabilmesi ve maliyetinin az olması ile ilişkili olduğu düşünülmektedir. 19. yüzyılda başkent İstanbul, Anadolu ve Balkan şehirlerinde yer alan sivil ve dini mimari öğelerinde duvar süslemeciliğinin yaygın olarak kullanıldığı bilinmektedir. Yine, Anadolu ve Balkanlarda görülen dini yapılarda yer alan duvar resimleri İstanbul’daki örnekler kadar ustaca olmasa da, yerel sanatkârlar tarafından yapılan bu resimlerin halk sanatı içinde kendine has estetik yaklaşımları olduğunu söyleyebiliriz.

İncelenen örneklerden hareketle duvar resimlerinin dini mimari-de kullanımı, bani ve usta tercihinine göre şekillenebildiği anlaşılmaktadır. Böylelikle, incelenmiş olan duvar resimleri, özellikle dini yapıların inşasında etkin bir rol oynayan banilerin veya yapılara adını veren önemli şahsiyetlerin toplumdaki statülerinin de bir göstergesi olmuşlardır. Zamanla buldukları şehrin ve bölgenin de sosyo- kültürel ve sosyo- ekonomik yapısını ifade eden simgeler olmuşlardır.

Çalışma kapsamında, Türk İslam sanatında ayrı bir öneme sahip olan duvar resminin yer aldığı örneklere yer verilmiştir. Batı Anadolu’da Kılıczade Mehmet Ağa Camii ve Lübbey Camii süslemeleri ile önemli duvar resimli cami örnekleri olarak dikkat çekmektedirler.

Kılıczade Mehmet Ağa Camii; güney cephesinde bir çerçeve içerisinde ağaçlarla sınırlandırılmış bir deniz manzarası ve tepelerin yer aldığı bir kompozisyon yer almaktadır. Duvar resimlerinin genellikle çerçeve içinde, çerçevesiz, tek ya da şeritler halinde yapıldığı görülmektedir. Bu özellik, Anadolu’da bilinen örnekler arasında ilk kez bu yapıda karşımıza çıkan özgün bir duvar süsleme tarzıdır. Kılıczade Camii’nde Mekke ve Medine tasvirlerinde başarılı renk tonları ve uygulamadan söz edilebilir. Soma Hızır Bey Camii son cemaat yerinin doğu ve batı yönlerindeki pencere alınlıklarında Mekke ve Medine tasvirlerine yer verilmiştir (Fotoğraf.33-34). Cami, özellikle alçı ve duvar resimleri ile de dikkat çekmektedir. Üst örtüde ve beden duvarlarında yoğun olarak görülen duvar resimleri, manzara ve vazo içinde yer alan çiçekler ile bitkisel süslemelerden oluşmaktadır. Bu süsleme özellikleri ile Balıkesir Burhaniye’de bulunan Şahinler Köyü Camii (Yıldırım, 2013: 295) ile benzerlik göstermektedir

(Fotoğraf.35). Harimdeki süsleme kompozisyonu açısından Soma Hızır Bey Camii (Şener, 2014), Denizli Acıpayam Yazır Köyü Camii (Fotoğraf.36), Soma Damgacı Camii, Aydın Cihanoğlu Camii (Fotoğraf.37), Yozgat Başçavuşoğlu Camii (Fotoğraf.38) ve Muğla Şeyh Camii (Fotoğraf.39) ile benzer özellikler sergilemektedir.

Lübbey Camii günümüzde de kullanılmaktadır. İçinde yer alan duvar resimleri, herhangi bir onarım görmemiştir. İç mekânda bulunan bu resimler üzerinde bugün sıva çatlakları ve pullanma görülür. Caminin ana ibadet mekânının duvarlarını süsleyen ve baskı tekniğiyle yapılmış olan ağaç resimleri, gerçekçi üsluplarıyla dikkat çekmektedirler. Resmedilen ağaç türleri arasında Selvi, nar ve mandalina ağaçları yer almaktadır¹. Caminin içinde yer alan bezemeler genelde ulaşılabilir yükseklikte olduğu için insan faktörünün neden olduğu tahribat gözle görülebilir derecededir. Çatının akması sonucu içeri sızan su sıva üstü bezeme yüzeylerine zarar vermiştir. Ayrıca zamanın oluşturduğu kir is ve tozun boyalı yüzeyleri kapladığı anlaşılmaktadır. Bezemelerin bozulmasındaki en büyük etkenlerinden biri de yapıların bakımsız oluşudur.

Kılıczade Mehmet Ağa Camii ve Lübbey Camii duvar süslemeleri kalemişi ve baskı tekniği ile yapılmış olup, malzeme olarak toprak ve kök boyalar kullanılmıştır. Bu yapıların duvar resimlerinde yer alan tasvirler, Anadolu'daki bazı yapılarda yer alan tasvirlerle benzerlik göstermektedir. Ayrıca bu yapılarda sanatçılar tabiat resimlerini, hayali manzaraları ve bina resimlerini duvar bezemelerinde süsleme olarak resmetmişlerdir. Soma Hızır Bey Camii ve Yozgat Başçavuşoğlu Camii örneklerinde tasvirlerin çerçevelerle sınırlı olduğu görülürken, Kılıczade Mehmet Ağa Camii ve Lübbey Camii örneklerinde tasvirlerin genel olarak çerçeveye yer verilmeden anıtsal kompozisyonda tasvir edildiği görülmektedir (Karaaziz, 2014: 738) . Kılıczade Mehmet Ağa Camii ve Lübbey Camii natürlük bezemeleri ile bilinen ve diğer cami bezemelerine göre daha anıtsal resimlere sahip olmaları bakımından farklılık gösterirler. Bazı duvar resimlerinin, tasvir amacının yanında, bir takım sembolik ifadeler içeren kompozisyonlarda işlendiği de dikkat çekmektedir.

Kılıczade Mehmet Ağa Camii ve Lübbey Camii mihraplarında bulunan, alçıdan yapılmış perde resmi, Burhaniye'deki Şahinler Köyü Camii mihrabında da yer almaktadır (Yıldırım, 2013: 281-284). 19. yüzyılın başından itibaren kullanılmış olan, Barok- Rokoko ve Ampir üslupta ele alındığı bilinen perde resmi, 20. yüzyıl duvar resimlerinde de kullanım alanı bulmuştur. Kılıczade Mehmet Ağa Camii ve Lübbey Camii mihraplarında,

¹ Baskı tekniği örnekleri İzmir'de Yahya Paşa Köşkü'nde ve Yukarı Halil Ağa Camii'nde de görülmüştür.



bezeme amaçlı kullanılan perde resimlerinin insanda yarattığı derinlik ve hareketlilik duygusunun kalem işi tekniği ile verilmiş olması, bu bezemeleri diğer örneklerden ayıran bir özellik olarak ele alınabilir.

İzmir dışında, yine; İstanbul'da Topkapı Sarayı harem dairesi, Anadolu'da, Muğla Kurşunlu Camii (Çakmak, 2013: 19) (Fotoğraf.40), Koçarlı Cihanoğlu Camii (Ülkü, 2016: 293) (Fotoğraf.41) ile Balkanlar'da; Kosova Emin Paşa Camii (Karaaslan, 2018: 40) (Fotoğraf.42), Bulgaristan'da; Samokov Cami (İbrahimgil, 2007: 43) (Fotoğraf.43), Makedonya'da; Üsküp İsa Bey Cami, Kalkandelen Alaca Camisi (Fotoğraf.44), Arnavutluk'ta; Berat Bekarlar Cami (Fotoğraf.45) ve Ahçahisar Dolma Tekkesinde, Batı Anadolu'da Boğaziçi Kasabası Eski Camii (Baklan/Denizli) (Fotoğraf.46), duvar süsleme örnekleri ile karşılaşılmaktadır.

Sonuç

Tarih içinde duvar resmi, insanların yaşadıkları mekânları süsleme, düşünce duygu ve inançlarını yansıtabildikleri; yapıldıkları dönemin özelliğini seyirciye sunan bir iletişim aracı olmuştur. 18. ve 19. yüzyılda Osmanlı sanatında İstanbul ve Anadolu'da görülen duvar resmi, 19. yüzyılın ikinci yarısında yağlıboya kullanımı ile birlikte ortaya çıkmaktadır. Ödemiş'te yer alan Osmanlı dönemine ait iki cami mimari ve özellikle duvar bezemeleriyle ön plana çıkmaktadır. Bu camiler; Osmanlı geç dönemi özelliğinde yapılmış uygulamalarla son şekillerini almıştır. Camilerin mimarları hakkında herhangi bir belgeye ulaşılamamıştır. İncelediğimiz camilerin harim mekânları, içeriden düz, ahşap tavanlı, dışarıdan kırma çatıyla örtülmüştür. Geç döneme özgü olan "S" ve "C." kıvrımları, akanus yaprakları, perde motifleri, natürmort süslemeler, vazo içerisinde çiçekler, sembolik motifler Ödemiş'te oluşan bezeme anlayışını yansıtmaktadır. Ödemiş'te Osmanlı Geç Dönemi camilerinde yer alan duvar süslemeleri, ahşap başta olmak üzere, taş, alçı, boyalı nakışlar ve şeklinde duvar yüzeyine uygulanmıştır. Bu camiler Osmanlı geç dönemine tarihlenmekte olup, mimari ve bezemesinde batılılaşma dönemi yansımaları görülmektedir. Günümüzde halen ayakta olan bu camiler, özgün mimari özellikleriyle oldukça dikkat çekmektedirler.

Ödemiş'te Türk dönemi dini mimarisinde tespit edilen duvar resimli iki cami batılılaşma dönemi bezemelerini yansıtmaları açısından bezeme programı içinde önem arz etmektedir. Camiler sade bir mimari kuraluma sahip iken, iç ve dış duvar yüzeyleri yoğun olarak duvar resimleri ile bezeli oldukları görülmektedir.

Sonuç olarak incelediğimiz camilerden Kılıczade Mehmet Ağa Camii, sade mimari yapısı ve bütün cephelerinde yoğun olarak görülen duvar süslemeleri açısından dikkat çeken bir yapıdır. Gerek duvar resim-

lerinde işlenen konular, gerekse resimlerin boyutları ve yapı içerisindeki ve konumlandırılışları Batılılaşma Döneminde Batı Anadolu'da yaygın olarak görülen duvar resimlerinin 19'uncu yüzyılda ulaştığı anlayışı sergileyen özgün örnekler olarak değerlendirilebilirler.

Selçuklu döneminden başlayarak Osmanlı devletin son dönemlerine kadar Anadolu'da devam eden ahşap direkli ve ahşap tavanlı cami geleceğini sürdüren Lübbey Camii, Batılılaşma dönemi kalem işi süslemelerini de yansımasıyla ayrı bir öneme sahiptir. Yıkılma tehlikesiyle karşı karşıya olan terk edilmiş durumdaki caminin eski güzelliğine kavuşturulması ve orijinal süslemelerin bir an önce ortaya çıkarılması gerekmektedir.

Kaynakça

- Arık, R. (1975). *Batılılaşma Dönemi Anadolu Tasvir Sanatı*. Ankara: Türkiye İş Bankası Kültür Yayınları.
- _____. (1999). Osmanlı Sanatında Duvar Resimleri. *Osmanlı-Kültür ve Sanat*, XI, 423-435.
- Bağcı, S. ve Çağman, F. (2006) *Osmanlı Resim Sanatı*. İzmir: T.C. Kültür ve Turizm Bakanlığı Kütüphaneler ve Yayınlar Genel Müdürlüğü.
- Cezar, M. (1971). *Sanatta Batıya Açılış ve Osmanlı Hamdi*. İstanbul: Türkiye İş Bankası.
- Çağlıtütüncügil, E. (2012). Eski Mordoğan İzmir Köyü Camii Süslemeleri. *Fen Edebiyat Fakültesi, Sosyal Bilimler Dergisi*, 25, 139-162.
- Çakmak, Ş. (1995). Boğaziçi Kasabası Eski Camii (Baklan/Denizli). 9. *Milletlerarası Türk Sanatları Kongresi*, 1, 529-540.
- _____. (2013). *Muğla Cami ve Mescitleri*. Muğla: Muğla Belediyesi Kültür Yayınları.
- Erzen, J. (1997). Duvar Resmi. *Eczacıbaşı Sanat Ansiklopedisi*. (Cilt, I, 488-490). İstanbul.
- İbrahimgil, M, Z. (2007). Bulgaristan'daki Türk Eserlerinde Duvar Süslemelerinden Örnekler. *Gazi Üniversitesi Fen Edebiyat Fakültesi Arkeoloji ve Sanat Tarihi Bölümü, Türk Kültürü ve Hacı Bektaş Veli Dergisi*, 43, 107-115.
- Karaaziz, Ş, D. (2014). Soma Hızır Bey (Çarşı) Camii Duvar Resimleri Üzerine Bir Değerlendirme. *Electronic Turkish Studies*, 10, 715-738.
- Kaya, K. (2007). Tanzimat'tan Önce Belediye Hizmetleri ve Voyvodalar.

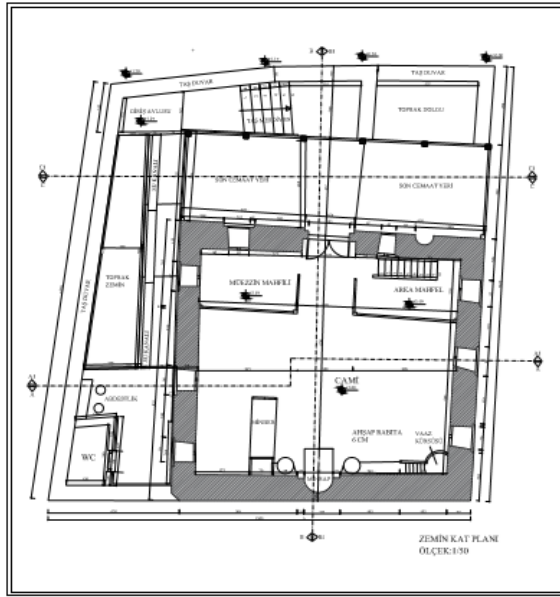
Ankara Üniversitesi Dil ve Tarih-Coğrafya Fakültesi Tarih Bölümü Tarih Araştırmaları Dergisi, 26, 101-113.

- Kılıç, O. (2002). Klasik Dönem Osmanlı Taşra Teşkilatı: Beylerbeylikler/ Eyaletler, Kaptanlıklar, Voyvodalıklar, Meliklikler (1362-1799). *Yeni Türkiye Yayınları Dergisi*, 9, 887-897.
- Kuban, D. (1954). *Türk Barok Mimarisi Hakkında Bir Deneme*. İstanbul: Hacettepe Üniversitesi Yayınları.
- Kuyulu, İ. (1994). Bademli Kılıczade Mehmet Ağa Camii (Ödemiş/İzmir). *Vakıflar Dergisi*, 24, 147-158.
- _____. (1988). Geç Dönem Anadolu Tasvir Sanatında Yeni Bir Örnek: Soma Damgacı Camii. *Arkeoloji Sanat Tarihi Dergisi*, IV, 767-78.
- _____. (1994). Bademli Kılıczade Mehmet Ağa Camii (Ödemiş/İzmir). *Vakıflar Dergisi*, 24, 147-156.
- _____. (1998). İzmir ve Çevresinde Bir Grup Duvar Resminin Düşündürdükleri. *2.Uluslararası İzmir Sempozyumu* içinde, 1, 59-78.
- _____. (1997). Batı Anadolu'da Resimli Bezemeler, *Ege Üniversitesi Araştırma Fon Saymanlığı VII*, 11-133.
- Renda, G. (1977). *Batılılaşma Dönemi'nde Türk Resim Sanatı 1700-1850*. Ankara: Hacettepe Üniversitesi Yayınevi.
- _____. (1985). 19.Yüzyılda Kalem İşi Nakış-Duvar Resmi, *Tanzimat'tan Cumhuriyete Türkiye Ansiklopedisi*. (Cilt. 6, 1350-1354).
- _____. (1975). Türk Resminde Manzara Geleneği Üzerine, *Sanat Edebiyat Dergisi*, 3, 36-39.
- Ülkü, O. (2016). Osmanlı Mimarisinde Manzara Resimleri Süslemeciliği Bağlamında Koçarlı-Cincin Köyü Cihanoğlu Hacı Abdülaziz Efendi Camii Duvar Süslemelerinin Değerlendirilmesi. *Sanat Tarihi Dergisi*, XXV, 277-293.
- Yavuz, B. G. (2007). *Ödemiş'in Tarihi, Ödemiş, İzmir: Atatürkçü Düşünce Derneği Yayınları*.
- Yıldırım, S. (2013). Burhaniye Şahinler Köyü Cami Duvar Resimleri. *Selçuk Üniversitesi Sosyal Bilimler Dergisi*, 29, 281-284.

FOTOĞRAF VE PLAN LİSTESİ



Fotoğraf 1: Kılıczade Mehmet Ağa Camii harim kapısı üzerinde yer alan kitabe



Plan 1: Kılıczade Mehmet Ağa Camii Zemin Kat Planı (Mimar Emine Armağan Ağar)



Fotoğraf 2: Kılıczade Mehmet Ağa Camii ön cephesi



Fotoğraf 3: Kılıczade Mehmet Ağa Camii doğu cephesi



Fotoğraf 4: Kılıczade Mehmet Ağa Camii dođu cephe bezemesi



Fotoğraf 5: Kılıczade Mehmet Ağa Camii gúney cephesindeki vazolu çiçek bezemeleri



Fotoğraf 6: Kılıczade Mehmet Ağa Camii güney cephesinde vazolu çiçek bezemesi



Fotoğraf 7: Kılıczade Mehmet Ağa Camii batı cephesindeki manzara tasviri



Fotoğraf 8: Kılıczade Mehmet Ağa Camii güney cephesindeki manzara tasviri



Fotoğraf 9: Kılıczade Mehmet Ağa Camii son cemaat yeri kemer bezemesi



Fotoğraf 10: Kılıczade Mehmet Ağa Camii son cemaat yeri kemer



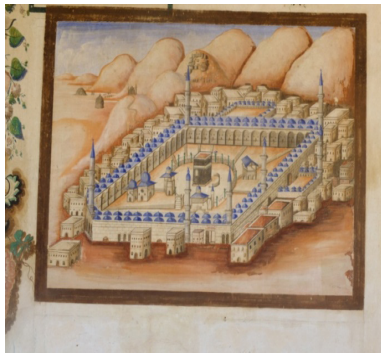
Fotoğraf 11: Kılıczade Mehmet Ağa Camii harim kapısı



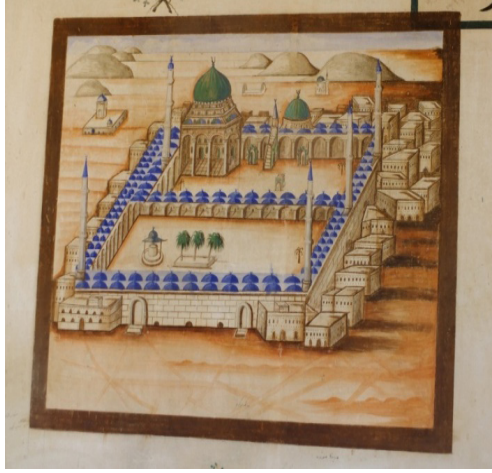
Fotoğraf 12: Kılıczade Mehmet Ağa Camii son cemaat yeri bezemesi ayrıntı



Fotoğraf 13: Kılıczade Mehmet Ağa Camii son cemaat yeri bezemesi



Fotoğraf 14: Kılıczade Mehmet Ağa Camii Son cemaat yerinde bulunan Mekke Tasviri



Fotoğraf 15: Kılıczade Mehmet Ağa Camii Son cemaat yerinde bulunan Medine Tasviri



Fotoğraf 16: Kılıczade Mehmet Ağa Camii harim güney duvarı bezemeleri



Fotoğraf 17: Kılıczade Mehmet Ağa Camii harim doğu duvar bezemeleri



Fotoğraf 18: Kılıczade Mehmet Ağa Camii güney duvarında bulunan manzara tasviri



Fotoğraf 19: Kılıczade Mehmet Ağa Camii Mihrap ve bezemeleri



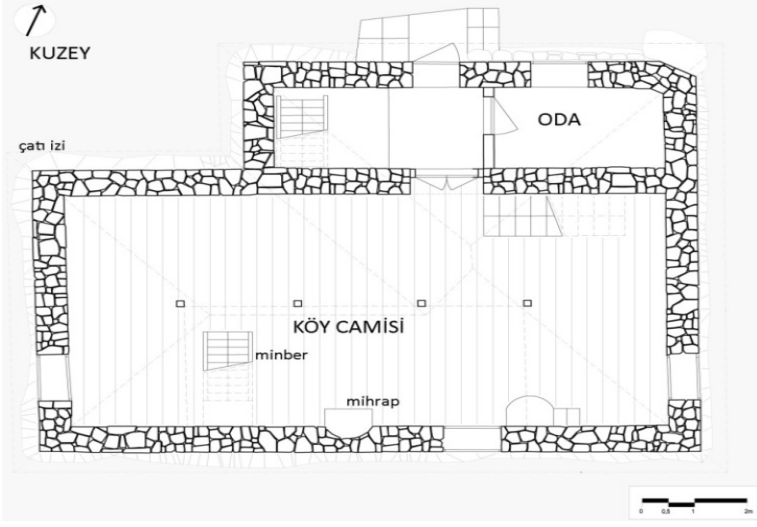
Fotoğraf 20: Kılıczade Mehmet Ağa Camii tavanı



Fotoğraf 21: Kılıczade Mehmet Ağa Cami tavan bezemesi detay



Fotoğraf 22: Lübbey Camii genel görünüş



Plan 2: Lübbey Camii Planı (Yüksek Mimar, Koray GÜLER)



Fotoğraf 23: Lübbey Camii mihrabı



Fotoğraf 24: Lübbey Camii mihrap nişi içindeki manzara tasviri



Fotoğraf 25:
Lübbey Camii duvar bezemesi

Fotoğraf 26:
Lübbey Camii duvar bezemesi





Fotoğraf 27: Lübbey Camii Duvar bezemesi



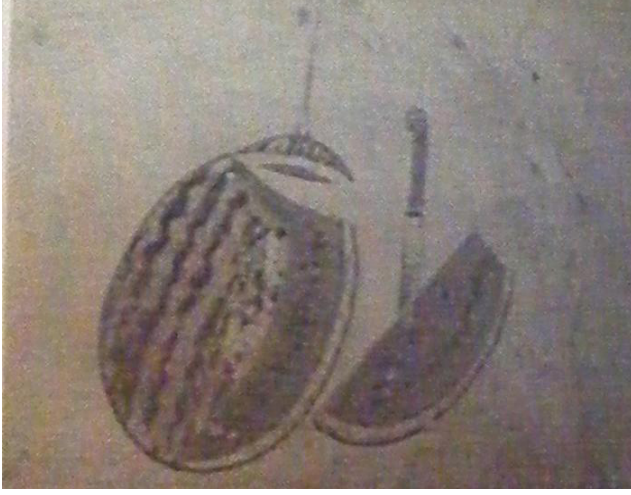
Fotoğraf 28: Lübbey Camii Duvar bezemesi



Fotoğraf 29: Lübbey Camii Duvar bezemesi



Fotoğraf 30: Lübbey Camii hünkâr mahfili, minber ve harimin batı duvarında yer alan sancaklar



Fotoğraf 31: Lübbey Cami mahfil katı duvarındaki karpuz tasviri



Fotoğraf 32: Lübbey Cami kible duvarının doğu bölümündeki seccade



Fotoğraf 33: Soma Hızır Bey Camii, son cemaat yeri, doğu yönündeki pencere alınışındaki tasvir(1791-1792)

https://www.google.com/search?q=soma+h%C4%B1z%C4%B1r+bey+camii&source=lnms&tbn=isch&sa=X&ved=0ahUKEwj8s2g_57kAhUNYVAKHcfx-Cu4Q_AUIEigC&biw=1366&bih=662# (Erişim Tarihi: 06.09.2019)

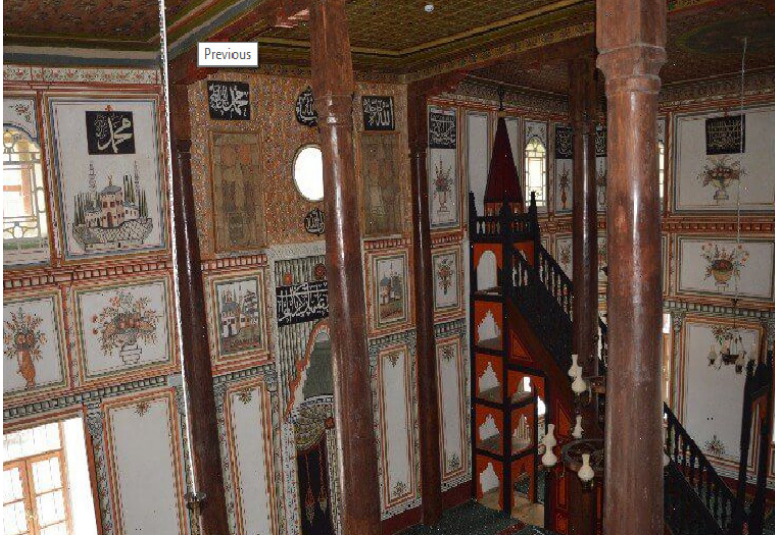


Fotoğraf 34: Soma Hızır Bey Camii, son cemaat yeri, batı yöndeki pencere alınışındaki tasvir (1791-1792)

https://www.google.com/search?q=soma+h%C4%B1z%C4%B1r+bey+camii&source=lnms&tbn=isch&sa=X&ved=0ahUKEwj8s2g_57kAhUNYVAKHcfx-Cu4Q_AUIEigC&biw=1366&bih=662# (Erişim Tarihi: 06.09.2019)



Fotoğraf 35: Burhaniye Şahinler Köyü camii Kible Duvarı Mihrap süslemeleri (Balıkesir) (1895) <https://www.facebook.com/trtavaz/posts/1429086663826197/> (Erişim Tarihi: 06.09.2019)



Fotoğraf 36: Denizli Acıpayam Yazır Köyü Camii (1801) Duvar Süslemeleri <https://acipayam.bel.tr/yazir-camii/> (Erişim Tarihi: 06.09.2019)



Fotoğraf 37: Aydın Cihanoğlu Camii Mihrap(1785) <https://www.ensonhaber.com/aydinin-233-yillik-koy-camisi> (Erişim Tarihi:06.09.2019)



Fotoğraf 38: Yozgat Başçavuşoğlu Camii (1800 – 1801) <https://www.kulturportali.gov.tr/turkiye/yozyat/gezilecekyer/bascavus-camii> (Erişim Tarihi:06.09.2019)



Fotoğraf 39: Muğla Şeyh Camii (1565) <https://www.flickr.com/photos/sinandoğan/5931211210> (Erişim Tarihi:06.09.2019)



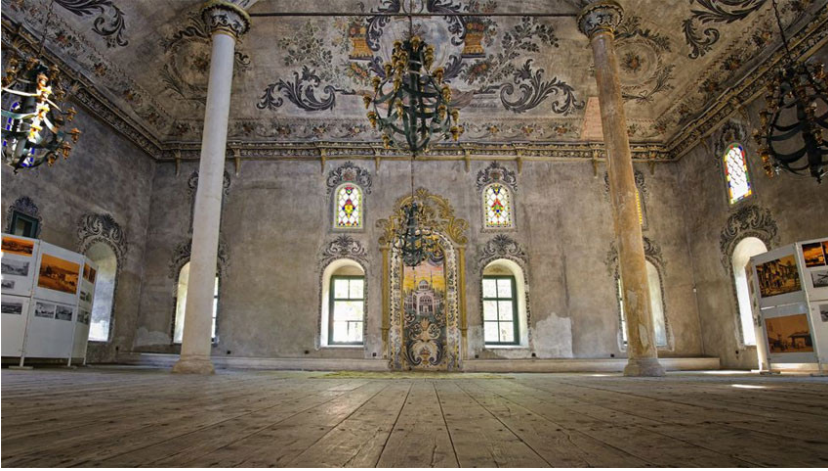
Fotoğraf 40: Muğla Kurşunlu Camii (1495) <http://wowturkey.com/forum/view-topic.php?t=5481&start=20> (Erişim Tarihi:06.09.2019)



Fotoğraf 41: Koçarlı Cihanoğlu Camii (1753-1756) <https://edebiyatmedebiyat.wordpress.com/foto/resim/kocarli-cihanoglu-camii/#jp-carousel-4066> (Erişim Tarihi:06.09.2019)



Fotoğraf 42: Balkanlarda; Kosova Emin Paşa Camii <https://www.dunyabulteni.net/balkanlar/prizren-emin-pasa-camii-restore-edildi-h336666.html> (Erişim Tarihi:06.09.2019)



Fotoğraf 43: Bulgaristan'da; Samokov Camii <http://bnr.bg/tr/post/101081925/samokov-bayrakli-camiyi-bulgar-ustalari-kurdu> (Erişim Tarihi:06.10.2019)



Fotoğraf 44: Makedonya’da; Üsküp İsa Bey Camii, (1833) <https://makturk.com/alaca-camii-diger-adi-renkli-camii/> (Erişim Tarihi: 06.10.2019)



Fotoğraf 45: Arnavutluk’ta; Berat Bekarlar Camii (1828) <https://www.aa.com.tr/tr/dunya/arnavutlukta> (Erişim Tarihi: 06.10.2019)



Fotoğraf 46: Batı Anadolu'da Boğaziçi Kasabası Eski Camii (Baklan/Denizli) <https://www.kulturportali.gov.tr/turkiye/denizli> (Erişim Tarihi.06.10.2019)