

MESLEK YÜKSEKOKULU TURİZM VE OTEL İŞLETMECİLİĞİ PROGRAMI UYGULAMA ALANLARI TASARIMI

Necmi KAHRAMAN¹

¹Afyon Kocatepe Üniversitesi, Afyon Meslek Yüksekokulu, İç Mekan Tasarımı Programı,
03200 Afyonkarahisar, TÜRKİYE
nkahraman@gmail.com

Özet- Afyon Kocatepe Üniversitesi Afyon Meslek Yüksekokulu Turizm ve Otel İşletmeciliği Programı uygulamalı eğitimleri için ihtiyaç duyulan Bar ve Resepsiyon uygulama alanlarının tasarımı ve üretimi gerçekleştirilmiş ve bu çalışmada konu olarak ele alınmıştır. Bu doğrultuda Turizm ve Otel İşletmeciliği programı öğretim elemanları ile ön değerlendirmelerden sonra, Afyonkarahisar ve Ankara da mevcut otel, uygulama otelleri ve barlarda örnekler incelenmiş ve kullanıcılarından öneriler alınmıştır. Kullanılacak konstrüksiyon yöntemleri ve malzemeler için de Ankara Sitelerde faaliyette bulunan ve bu tip üretimlerde uzmanlaşmış işletmeler ziyaret edilmiş ve kullanılacak malzeme ve konstrüksiyon yöntemleri belirlenmiştir. Uygulama alanlarının rölöveleri Mobilya ve Dekorasyon programı öğrencileriyle birlikte çıkarılarak, yine aynı programın Mekan Projesi dersinde Bar ve Resepsiyon uygulama alanlarının tasarımı, çizim aşamaları ve maliyet hesapları öğrencilerle birlikte yapılmıştır. Tasarımın alt yapısı estetik ve ergonomi ile desteklendikten sonra işlevsellik ön planda tutularak tasarım süreci tamamlanmıştır. Üniversite yönetimi tarafından proje ve maliyet onayı alındıktan sonra gerekli malzemeler temin edilerek Afyon MYO Mobilya Atölyesinde Bar ve Resepsiyon tezgahları ve bunlara ait raflar, dolaplar ile bir adet servan üretimi gerçekleştirilip uygulama alanlarına montajı yine mobilya ve Dekorasyon Programı öğrencileri ile birlikte yapılmıştır. Tasarımı ve uygulaması yapılan bu alanı uygulamalı eğitimlerinde kullanan öğrencilerden olumlu geri dönüşler alınmıştır.

Anahtar Kelimeler- Uygulama alanları tasarımı, Bar tasarımı, Resepsiyon tasarımı.

VOCATIONAL SCHOOL TOURISM AND HOTEL MANAGEMENT PROGRAM APPLICATION AREAS DESIGN

Abstract- Afyon Kocatepe University Afyon Vocational School Tourism and Hotel Management Program for the practical training needed for Bar and Reception application areas were designed and produced and in this study, the subject is discussed. In this direction, after the preliminary evaluations with the lecturers of Tourism and Hotel Management program, samples were examined in the hotels, application hotels and bars in Afyonkarahisar and Ankara and suggestions were taken from the users. Among the

construction methods and materials to be used, the enterprises operating in Ankara Sites and specialized in such production were visited and the materials and construction methods to be used were determined. The relieves of the application areas were taken with the students of the Furniture and Decoration program and the design, drawing stages and cost calculations of the Bar and Reception application areas were made together with the students in the Space Project course of the same program. After the infrastructure of the design was supported with aesthetics and ergonomics, the design process was completed by keeping functionality in the foreground. After the project and cost approval was obtained by the university administration, necessary materials were provided and the production of bar and reception benches, shelves and cabinets and a servant belonging to them were carried out in Afyon Vocational School of Furniture and assembled in the application areas with the Furniture and Decoration program students. Positive feedback was received from the students who used this field in their applied trainings.

Key Words- Application areas design, Bar design, Reception design.

1. GİRİŞ (INTRODUCTION)

Uygulamalı öğretim programlarının ağırlıklı olduğu Meslek Yüksekokullarında uygulama alanlarının önemi yadsınamaz. Genellikle birçok Meslek Yüksekokulunda fiziki alan yetersizlikleri sebebiyle uygulamalı eğitimler istenilen seviyelerde yapılamamaktadır ve mevcut kısıtlı alanlar bu amaçla en rasyonel şekilde değerlendirilmeye çalışılmaktadır. Afyon Kocatepe Üniversitesi Afyon Meslek Yüksekokulu'nda diğer MYO'lara benzer şekilde, özellikle de uygulama alanları konusunda kısıtlı fiziki imkanlara sahip bir okul konumundadır. Alan olarak çok da yeterli büyüklüğe sahip olmayan bir mekanın Turizm ve Otel İşletmeciliği Programına tahsisi ile birlikte Mobilya ve Dekorasyon Programı ile birlikte bu alanın en rantabl şekilde planlaması ve tasarımı yapılarak Bar ve Resepsiyon uygulama alanları gerçekleştirilmiştir. Afyon MYO Mobilya atölyesi imkanlarıyla ahşap Bar ve Resepsiyon tezgahları ve bunlara ait duvar raf ve dolapları ile bir adet servant imalatı yapılmıştır. Duvarlar ile tavanların yüzeylerinin sadece boyası yenilenmiştir. Mevcut seramik zemine müdahale edilmemiştir.

Mekan, insan davranışlarına ve eylemlerine göre düzenlenmiş alanlardır. Kullanım amaçlarına ve işlevlerine göre farklı biçim ve boyutlarda olabilmektedir. İç mimaride de mekanın oluşumu ve mekanın örgütlenmesi, renk, doku, malzeme, ışık gibi faktörlerin katkısıyla gerçekleşmektedir. Bu oluşum zamanla kalıcı hale gelmektedir ve mekana kimlik kazandırmaktadır. Mekana kimlik kazandırmak, insan ergonomisine uygun, doğru malzeme seçimi yaparak, yaşanabilir, estetik ve fonksiyonel mekanlar tasarlamayı da beraberinde getirmektedir. Mekanlar öncelikle içinde gerçekleşecek insan aktiviteleri ve buna bağlı davranışlar temelinde ele alınmalıdır. Bu nedenle tasarımcı, mekanı oluştururken, malzeme, donatı, aydınlatma, ışık, renk gibi etkenlerin tümünü kullanarak bütüncül bir yaklaşım sergilemesi gerekmektedir. İnsan var olduğundan bu yana yaşadığı mekanı biçimlendirme ve değiştirme ihtiyacında olmuş, sosyal, kültürel ve işlevsel çerçevelerde; ait olduğu döneme ve teknik donanımına göre yeni tasarım yaklaşımları oluşturmuştur. Sivil yapılar, eğitim yapıları, ticari yapılar ve kamu yapıları gibi tüm yapı türlerinde zamanla bir eskime söz konusu olmaktadır ve zamana karşı direnç

gösteremeyen mekanlarda özellikle iç mekanlarda değişim ve gelişim zorunlu hale gelmektedir. İç mekanı kullanacak olan kullanıcı için gerekli her türlü ergonomik, fizyolojik ve estetik yaklaşımı sağlamak adına iç mekan tasarımları yapılırken; iç mekan tasarımının özünde görsel kaliteyi yakalama çabasına ilişkin, tasarımı oluşturacak parçalar, bütüncül bir yaklaşımla birleştirilir. İç mekan, mekanı sınırlayarak belirleyen, tanımlayan ve anlam kazandıran yüzeyler olarak tanımlanabilecek duvar, tavan, döşeme yüzeylerinden oluşmaktadır. Böylece yüzey kavramının iç mekânın en önemli ve ayrılmaz bir parçası olduğu aşikardır [1].

Üniversite konukları, üniversitelerdeki bilimsel, kültürel ve sportif aktiviteler nedeniyle dışarıdan gelen bilim insanı ve konukların yerleşke bünyesinde konaklamalarını sağlamanın yanı sıra, diğer üniversitelerden yöreye gezi ya da özel amaçlı olarak gelen akademik ya da idari personelin de konaklamaları için bir fırsat yaratmaktadır. Bartın Üniversitesi Yerleşkesi yaklaşık 20000 kişiden oluşan bir nüfusun yaşayacağı bir akademik yerleşme olarak planlanmıştır. Bu kapsamda bir üniversite yerleşkesindeki konukevi binası özenli bir tasarım süreci ve yaklaşımı ile planlanması ve tasarlanması gereken mimari öğelerden biridir. Çelikyay çalışmasında, konukevi tasarım sürecindeki ve mekân organizasyonundaki temel yaklaşımlar, mimari avan ve uygulama projeleri ile peyzaj düzenleme ilkelerini sunmaktadır [2].

Mevcut geleneksel kaplıca tesislerinin mekân standartları ve hijyen kriterlerinin düşük olduğu gözlemlenmiştir. Termal turizm tesislerinin makro ölçekte çevreye uyumunda sorunlar yaşanmakta, koruma alanı sınırlarına yeterince uyulamamaktadır. Ayrıca, tesislerin günümüzdeki yeni anlayışlarla şekillenmeleri kaçınılmaz olmuş, “spa&wellness” gibi kavramların mikro planlama programlarına dahil olması bilinçli ya da bilinçsiz uygulamalarla sektörü yönlendirmeye başlamıştır. Bu yeni anlayışla şekillenen ve programı ağırlaşan termal turizm tesislerine yönelik, planlama kriterlerini ortaya çıkartan, makro planlamadan mikro planlamaya kadar olan aşamaları irdeleyen, rol alanların belirlenmesi ve yönlendirilmesi amacını taşıyan bir tasarım kılavuzuna gereksinim vardır. Güvenç tezinde konuya tasarımcı gözüyle bakılarak dünya genelinde mevcut termal turizm tesislerinin irdelenmesi ve konuyla ilgili yeni gelişmelerin belirlenmesi yoluyla, kullanıcı ve işletmeciler için yeni ve güncel bilgiler üretmiş, planlama ve tasarım ilkelerine ilişkin bir model önerisi geliştirmiştir. Modelde, termal turizm tesis tasarımının makro ve mikro ölçekteki aşamaları rol alanlarıyla birlikte irdelenmiş ve ülkemize özgü termal turizm tesis türleri belirlemiştir. Ardından bu modelin Türkiye'nin önemli bir coğrafi konumunda yer alan, zengin ve değerlendirilmemiş termal su potansiyeline sahip Çanakkale'de uygulanmasının mimarlık bilimi ve genel bilgilendirme çerçevesinde gerçekleştirilebilecek kısmına ait çalışmalar yapmış ve disiplinler arası koordinasyonla bölgede termal turizmin gelişimi için yapılacak çalışmaya dikkat çekmiştir [3].

Günümüzde özellikle kent merkezi dışında yer seçen üniversite alanlarından, salt eğitim-araştırma mekânları ile değil bunun yanı sıra rekreasyon ihtiyaçlarından sosyal-kültürel aktivite alanlarına dek bir çok mekânı içermesi beklenmektedir. 24 saat yaşayan üniversite vizyonu için barınma ve konaklama alanlarının da kampüs alanı içerisinde ve yakın çevresinde çözülmesi önem taşımaktadır. Konukları, üniversitelerdeki bilimsel, kültürel ve sportif aktiviteler nedeniyle dışarıdan gelen bilim insanı ve konukların yerleşke bünyesinde konaklamalarını sağlamanın yanı sıra, diğer üniversitelerden yöreye

gezi ya da özel amaçlı olarak gelen akademik ya da idari personelin de konaklamaları için bir fırsat yaratmaktadır. Bu kapsamda bir üniversite yerleşkesindeki konukevi binası özenli bir tasarım süreci ve yaklaşımı ile planlanması ve tasarlanması gereken mimari öğelerden biridir. Bu makalede, konukevi tasarım sürecindeki ihtiyaç programının oluşturulması ve mekân organizasyonundaki temel yaklaşımlara bağlı olarak geliştirilen, mimari avan ve uygulama projeleri ilkeleri sunulmaktadır [4].

Akçakaya tezinde, bir kent oteli dizaynı esnasında mimarın tasarım kriterlerini etkileyen faktörleri incelemiştir. Bu inceleme yapılırken kendi alt başlıkları içinde yıllar içinde bu faktörlerin nasıl değiştiğine değinilmiş ve bu değişimi etkileyen faktörler irdelenmeye çalışılmıştır. Bu anlamda bir otel projesini başından sonuna kadar nasıl ilerlediği anlatılmış, günümüz küresel dünyasında çok önemli olan zaman yönetimi, karlı bir işletme ve doğru işleyen bir otel binası tasarımı için tasarımcının alması gereken kararlar ve bu kararların süreçleri peşi sıra nasıl etkilediği üzerinde durulmuştur. Yaşanan bu değişimler, bir işletme olan otel binası tasarımında mekanlar üzerinden analiz edilmeye çalışılmıştır [5].

2. YÖNTEM VE SÜREÇ (METHOD AND PROCESS)

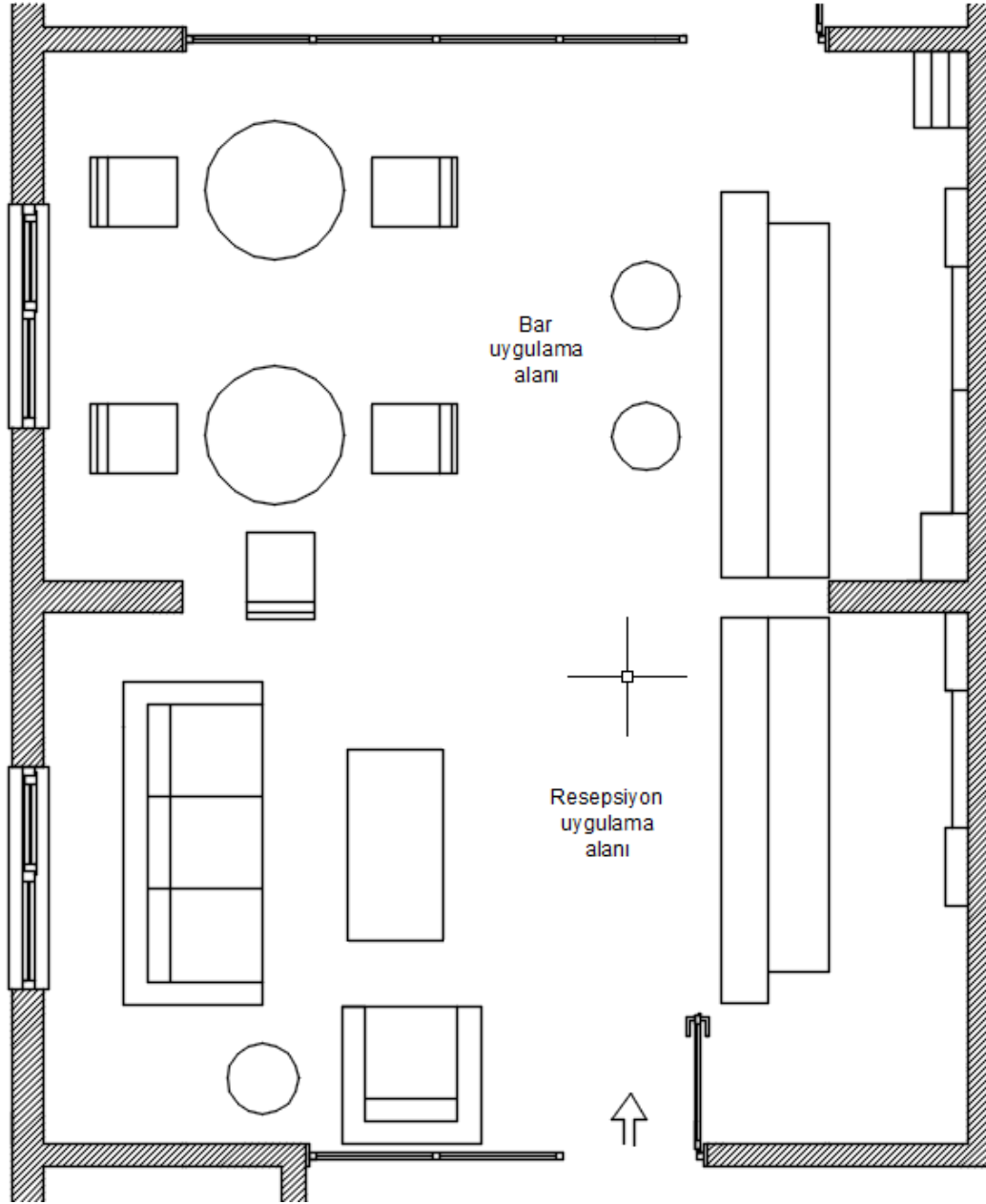
Afyon Kocatepe Üniversitesi Afyon Meslek Yüksekokulu Turizm ve Otel İşletmeciliği Programı uygulamalı eğitimleri için istenen Bar ve Resepsiyon uygulama alanlarının tasarımı ve uygulaması için Turizm ve Otel İşletmeciliği programı öğretim elemanları ile ön değerlendirmeler yapılmış, Afyonkarahisar ve Ankara da mevcut otel, uygulama otelleri ve barlarda örnekler incelenmiş ve kullanıcılarından öneriler alınmıştır. Kullanılacak konstrüksiyon yöntemleri ve malzemeler için de yine Ankara Sitelerde faaliyette bulunan ve bu konularda uzmanlaşmış işletmeler ziyaret edilmiş ve kullanılacak malzeme ve konstrüksiyon yöntemleri belirlenmiştir. Uygulama alanlarının rölöveleri Mobilya ve Dekorasyon programı öğrencileriyle birlikte çıkarılarak, yine aynı programın Mekan Projesi dersinde Bar ve Resepsiyon uygulama alanlarının tasarımı, çizim aşamaları ve maliyet hesapları öğrencilerle birlikte yapılmıştır. İmalat aşaması yine Mobilya ve Dekorasyon programı öğrencileri ile birlikte Afyon MYO Mobilya atölyesi imkanlarıyla ahşap Bar ve Resepsiyon tezgahları ve bunlara ait raflar, dolaplar ve bir adet servan imalatı yapılmıştır. Duvarlar ile tavanların yüzeylerinin sadece boyası yenilenmiştir. Mevcut seramik zemine müdahale edilmemiştir.

2.1. Malzeme (Material)

Bar ve Resepsiyon tezgahlarında, raf ve dolaplarda, servantta ana malzeme olarak mevcut zemin seramiği rengi ile ahşap kapı ve bölme doğramalarında tercih edilen ceviz rengi dikkate alınarak mekana renk, desen ve doku uyumu açısından Amerikan Cevizi rengi ve desenine sahip Melamin kaplı Yonga Levha (Suntalam) tercih edilmiştir. Yonga levha tercihinde, MDFlam ile kıyaslandığında aralarında suya dayanım açısından önemli farkların olmaması, yoğunluğunun daha düşük yani daha hafif ve daha ekonomik oluşu etken olmuştur.

2.2. Tasarım ve uygulama (Design and practise)

Afyon Kocatepe Üniversitesi Afyon Meslek Yüksekokulu Turizm ve Otel İşletmeciliği Programı Bar ve Resepsiyon uygulama alanı olarak tahsis edilen mekan ve rölöve sonrası hazırlanan planı Resim 1'de verilmiştir. Mekan birbiri ile bağlantılı, aralarında bölme duvar, kapı vs olmayan iki ayrı hacimden oluşmaktadır. Bu iki hacim bitişiklerindeki hacimlerle ahşap konstrüksiyonlu bölmeler ve kapı ile ayrılmaktadır. Duvarlar taşıyıcı duvar özellikli olduğu için duvarlara müdahale edilmemiştir.



Resim 1. Afyon MYO Turizm ve Otel İşletmeciliği programı Bar ve Resepsiyon uygulama alanı planı

Resim 2 ve Resim 3'de fotoğrafları verilen Resepsiyon ve Bar tasarımlarında işlevsellik ön planda tutularak, ergonomik ölçüler dahilinde estetik bir tasarım ortaya konulmaya çalışılmıştır. Ana gövde malzemesi olarak ceviz rengi melamin kaplı yonga levha (suntalam) tercih edilmiştir. Tabakalı malzeme kategorisinde yer Suntalam ve MDF lam mobilya imalatlarında işlemleri azalttığı ve kolaylaştırdığı için maliyetleri büyük oranda düşürmektedir, bu sebeple günümüzde yoğun şekilde kullanılmaktadır. Aynı zamanda hazır yüzeyli oldukları için son işlem olarak boya ve vernik işlemlerini gerektirmemektedir.

Tezgah üstü tavana asılı modüller yine suntalamdan ve tavana zincir ile asılarak monte edilmiştir. Sonrasında zincir suntalam ile çevrelenerek gizlenmiş ve zincirden kaynaklı olası salınımlar minimize edilmiştir. Her iki üst modülde gömme spot aydınlatma elemanı kullanılmıştır. İlave olarak Bar üst modülüne metal kadeh bardağı taşıyıcıları eklenmiştir. Resepsiyon arkası duvarında (Resim 2) iki adet ahşap profil çerçeve kapaklı dolap ve ortalarında otel odası anahtarları için çok göznlü açık raf tasarlanmış ve imalatı gerçekleştirilmiştir.



Resim 2. Afyon MYO Turizm ve Otel İşletmeciliği programı Resepsiyon uygulama alanı

Bar arkası duvarında (Resim 3) ise 1 adet ahşap profil çerçeve kapaklı dolap, arkalı aynalı ve cam raflı 2 adet bardak rafı, bir adet de yatay şişelik gözleri olan açık raflı modül tasarlanmış ve imal edilerek yerine montajı yapılmıştır. Afyon MYO Turizm ve Otel İşletmeciliği programı öğretim elemanlarının isteği ile genellikle restoranlarda kullanılan, bardak koyma rafları, çatal kaşık bıçak çekmecesini olan ve tabaklar için de alt kısmı kapaklı bir adet servant tasarımı ve imalatı yapılmış bar arkasında konumlandırılmıştır.



Resim 2. Afyon MYO Turizm ve Otel İşletmeciliği programı Bar uygulama alanı

3. SONUÇ VE TARTIŞMA (CONCLUSION AND DISCUSSION)

Afyon Kocatepe Üniversitesi Afyon Meslek Yüksekokulu Turizm ve Otel İşletmeciliği Programı Bar ve Resepsiyon uygulama alanı kısıtlı fiziki mekanda ve kısıtlı imkanlarla gerçekleştirilmiş olsa da burayı uygulamalı eğitimlerinde kullanan Turizm ve Otel İşletmeciliği Programı öğrencilerinden büyük oranda olumlu değerlendirmeler alınmıştır. Olumlu değerlendirmeleri işlevsel ve estetik tasarımı, kullanım kolaylığı ve konforu sağlayan ergonomisi, temizliği kolay yüzey kaplamasına sahip malzemesi ile almıştır.

Mobilya ve Dekorasyon programı ve yeni açılan İç Mekan Tasarımı programı olarak bu ve buna benzer çalışmaların sıkça yapıldığı Meslek Yüksekokulumuzda öğrencilerimiz açısından rölöve çıkarma, tasarım, projelendirme, malzeme belirleme ve seçimi, maliyet hesabı ve imalat aşamaları deneyimleriyle öğrencilerimizin eğitimlerinin niteliği bakımından oldukça faydalı bir pratik olmaktadır.

4. KAYNAKLAR (REFERENCES)

- [1]. Aydınlan, E., (2001), *Yüzey Kaplama Malzemelerinin İç Mekan Algısına Anlamsal Boyutta Etkisi Üzerine Deneysel Bir Çalışma*, Yüksek Lisans Tezi, Karadeniz Teknik Üniversitesi Fen Bilimleri Enstitüsü, Trabzon.
- [2]. Çelikyay, S., (2011), *Bartın Üniversitesi Yerleşkesinde Konukevi Tasarımı*, Bartın Orman Fakültesi Dergisi, 13(19), 76-89.
- [3]. Güvenç, C., (2007), *Türkiye'deki Termal Turizm Tesislerinin Planlama ve Tasarım ilkelerine ilişkin bir Model Önerisi (Çanakkale Örneği)*, Doktora tezi, Yıldız Teknik Üniversitesi Fen Bilimleri Enstitüsü, İstanbul
- [4]. Yenice, T.K., (2019), *Hasan Kalyoncu Üniversitesi Konukevi Mimari Tasarımı*, Artium, 7(1), 50-56
- [5]. Akçakaya, E., (2014), *Kent Otellerinin Güncel Tasarım Kriterleri*, Yüksek Lisans Tezi, İstanbul Teknik Üniversitesi, Fen Bilimleri Enstitüsü, İstanbul