

SEÇİLMİŞ ÖRNEKLERLE EDİRNE YÖRESEL ERKEK GİYİM

EDİRNE'S LOCAL MEN'S WEAR WITH CHOSEN EXAMPLES

Öğr.Gör. Aynur SARICA

Trakya Üniversitesi, Şehit Ressam Hasan Rıza Güzel Sanatlar MYO, El Sanatları Bölümü,
aynursarica@trakya.edu.tr, Edirne, Türkiye

Dr. Öğr. Üyesi Nilgün BECENEN

Trakya Üniversitesi, Edirne Teknik Bilimler MYO, Tekstil , Giyim, Ayakkabı ve Deri Bölümü,
nilgunbecenen@trakya.edu.tr, Edirne, Türkiye

ÖZET

Dünyada bulunan toplumların her biri, sahip oldukları kültürlerini ve özgün yaşama biçimlerini hayatlarının her bölümüne taşımışlardır. Giyim-kuşam, ait olduğu bölgeye yönelik özelliklerle biçimlendirilmiş, bütün parçalarıyla, bir kültür ve sanat olayıdır. Giysi ve aksesuarlar, bir yörenin, bir dönemin özelliklerini belirten en önemli ürünlerdendir. İnsanoğlunun, iç dünyasını anlatan biçim ve desenlerle oluşturulmuş giysiler, onların kültürlerine, gelenek ve göreneklerine bağlı kalmasını sağlamıştır. Trakya Yarımadasında yer alan, Anadolu'yu Avrupa bağlayan, Kültürel birikimin en fazla olduğu illerden olan Edirne, özellikle coğrafi konumu nedeniyle pek çok kültürün uğrak yeri olmuştur. Balkanlara ve Avrupaya geçiş noktasında bulunan Edirne ili yöresel erkek giyiminde kendine özgü özellikler vardır. Saray etkisi erkek giyimine de yansımıştır.

Bu çalışma da, yapılan kaynak taramaları ve Arkeoloji ve Etnografya, ile Sultan II Bayezid Külliyesi müzelerindeki eserlerden faydalanarak, Edirne yöresel erkek kıyafetlerinin temel giyim unsurları belirlenmiş, tanıtılmaya çalışılmıştır. Yöresel erkek giysileri biçimsel olarak ve , kumaş, renk , boya özellikleri ile karşılaştırılarak yorumlanmıştır. Potur, mintan, cepken, en temel erkek geleneksel giysileridir. Baş giysileri olan, sarık, külah, kavuk, yün başlık ve takkelerin yerini, zamanla fesh almıştır. Erkek giyiminde tamamlayıcı bir obje olarak belde muhakkak bir kuşak vardır. Kuşak, eski Türk giyiminin en önemli parçalarından bir tanesidir. Bele şal ve yün kuşak sarılır. Ayağa giyilen yemeni deriden olup, kırmızı, yeşil ve siyah renkler tercih edilir. Uçları sivridir. Karasal iklimin hüküm sürmesinden dolayı erkek kıyafetleri yünlü , kalın ve koyu renk kumaşlardan yapılmaktadır.

Anahtar Kelimeler: Edirne, El Sanatları, Giyim, Tekstil

ABSTRACT

Each of the societies in the world has carried their own cultures and original lifestyles to every part of their lives. Apparel, with all its parts, is a cultural and artistic event, and has been shaped by the characteristics of the region to which it belongs. Clothing and accessories are the most important products that characterize the region and the characteristics of the period of a region. The garments, created by the shapes and patterns, which told the inner world of mankind, have made them adhere to their cultures, traditions and customs. Edirne, which is located in the Thracian Peninsula and connecting Anatolia to Europe and has the most the cultural savings, she has been a frequent visiting place for many cultures especially due to its geographical location. Edirne province, which is at the crossroads of Balkans and Europe, has unique characteristics in local men's wear. The influence of the palace also reflected in men's clothing.

In this study, basic clothing elements of Edirne regional men's clothes were identified and tried to be introduced by using the scanned sources and archeology and ethnography and the works of Sultan II Bayezid social complex. The local men's clothing was interpreted by comparing with its figural, fabric, color, paint properties. The most basic male traditional clothes are Potur, minintan, cepken. In time, the fez substituted for the turban, the cone, the robe, the woolen hood of the the headgears. There is definitely a waist cloth as a complementary object in men's wear. Waist cloth is one of the most important parts of old Turkish clothing. Shawl and wool belt are wrapped to the waist. The preferred colours of the kerchief, which is worn to the foot, are red, green and black colors. The ends are sharp. Because of the prevalence of the continental climate, men's clothes are made of wool, thick and dark fabrics.

Key Words: Edirne, Handicrafts, Clothing, Textile

1.GİRİŞ

Edirne şehri Balkan Yarımadasının Trakya bölgesinde Arda, Meriç, Tunca gibi rejimleri düzensiz ırmakların birbirine kavuştuğu, yerleşim ve savunmaya elverişli yerde kurulmuştur (Ünkazan, 2013: 18). Edirne 1361 ya da 1362 yılında Osmanlılar tarafından fethedilmiş olup 91 ya da 92 yıl Osmanlı devletine başkentlik yapmıştır. Yüzyıllarca kıymetini kaybetmeden ilim, bilim, güzel ve süsleme sanatlarımız, askeri gibi çeşitli alanda karar merkezi olmuş geçen yüzyıla kadar devletin ikinci önemli merkezi olmaya devam etmiştir (Meriç, 2013: 13).

Edirne topraklarının ilk bilinen halkı Traklardır. Daha sonra coğrafi konumundan dolayı çeşitli milletlerin geçiş bölgesi olması ya da buralara yerleşmeleri nedeniyle zengin bir kültür tarihi olmuştur. Ayrıca Avrupa'ya yakın olmasından dolayı kültüründen etkilenmiş olup, savaş gibi çeşitli nedenlerle Osmanlı'nın son zamanlarından başlayarak günümüze kadar Balkanlardan gelen göçlerle birlikte Anadolu'dan farklı bir kültür oluşmuştur (Sarıca-Becenen, 2018: baskıda).

Tezgâhlarda dokunan çeşitli kumaşların bedene sarılmasıyla ilk giyim çeşidi olan Sarma Giyim ortaya çıkmıştır. Eski zamanlarda Hint, Çin, Roma ve Yunanlılarda giyilen Sarma giyim şekli Budistler, Japonlar, Hintliler ve Müslüman hacılar tarafından bugünde kullanılmaktadır.“

Yarı Kulplu-Bağcıklı” giyim şekli de dünyada eski ve önemli bir yere sahiptir. Bu giyim çeşidine, gömlek, cepken, şalvar, kaftan, etek türleri, uzun entari, pelerin, gocuk gibi örneklerle bugünde rastlanmaktadır. İğne, toka, fibula ve bağcık bağlantı elamanı olarak kullanılmıştır. “Sarma Giyim” ve “Yarı Kulplu-Bağcıklı” giyim evresinden insanlık geçerken Hazar Denizi kenarında yaşayan bir topluluk, yaşam şartların zorlaması sonucu insan yapısına uygun olan Tam Kulplu Giyim'i ve ilik-düğmeyi keşfetti. Bu giyim türünden olan pantolon, gömlek, kemer, çizme, başlık ve eldivenden sayesinde insanlar ilk kez at üstünde rahat etme imkânı bulmuştur. Kulplu Giyim türü daha sonraları modern askeri ve sivil giysileri oluşturacak bir giyim çeşidi olmuştur. Japonlar, Çinliler, Persler ve diğer Asya ülkeleri gibi Uygurlar, Selçuklular ve Osmanlılar da bu giyim çeşidini benimsemişlerdir.

Türk giyim kuşam tarihine baktığımız zaman Selçukludan yirmi dört Oğuz boyuna kadar bütün Türk dünyasında saraydan kırsal kesime, inançtan, yaşam tarzına, hem de geleneğe en uygun giyim şeklinin “Kulplu Giyim” olduğu görülmüştür. “Kulplu Giyim” çeşidini Osmanlılar saray yaşamında da sürdürdüler. Tek farkın kullandıkları malzemenin saray saltanatına zenginliğine uygun ihtişamda olmasıdır. Saray tezgâhlarında dokunan kumaşlar olan ipekler, kadifeler, çuhalar, brokarlar ile ince işleme, nakış, oya türleri; değişik kıymetli taşlar, inciler, kürk, deri işçiliği ile çok zarif ihtişamlı giysiler haline getirilmiştir (Tansuğ, 1988: Sunuş).

Anadolu'ya Orta Asya'dan göç eden yarı göçebe olan Türkler tarih boyunca çeşitli devletlerle etkileşim içinde olup tarihi boyunca çok zengin bir giyim kültürüne sahip olmuşlardır (Tez, 2009: 241). Bölgesel giyim farklılıklarının nedenleri; bölgesel gelenek, insanların beğenileri, iklim özellikleri, tarihsel sebeplerle oluşan kültür birikimi, etnik gruplar, çevresinde bulunan komşuları, sosyo-ekonomik gibi faktörler sıralanabilir. Örneğin İran ve Irak sınırına komşu bölgelerde erkekler entari giyerlerken, soğuk bölgelerde giysiler daha çok yünden yapılıdır. Karadeniz'de sert rüzgâra karşı boğazlarını kapatacak şekilde gömlek giyerler(www.tufak.org.tr/GelenekselKiyafetlerimiz, 2018).

Osmanlı Devletinde Müslüman, Musevi, Hıristiyan toplulukların kendilerine özgü giysileri vardı. Bununla birlikte sarayda yaşayanların, esnaf, din adamları, tarikat ve tekkede yaşayanların, askerlerin de kendilerine has kıyafetleri vardır. Ayrıca bu kıyafetlere bakarak insanların ne işle meşgul oldukları anlaşılırdı. Türklerde kıyafetleri anlatan terimler çeşitlilik gösterir. Bunlar arasında erkeklerde kullanılan terimler, cepken, çakşır, aba, dolak, erkek feracesi, gecelik, gocuk, hırka, kuşak, kürk, mintan(gömlek), potur, salta, şalvar, tozluk, yelek, zıvga vb sayılabilir (Tez, 2009: 243).

Günümüzde Edirne'de yaşayış biçimini oluşturan en önemli etken Rumeli'nin farklı yerlerinden çeşitli zamanlarda gelen göçmenlerdir. Çünkü buralardan gelen topluluk yaşayış biçimlerini, kültürlerini de beraber getirmişlerdir. Dolayısıyla Edirne'de Anadolu kültüründen farklı olarak Rumeli ve Balkan yöresine ait bir kültür oluşmuştur (www.trakyanet.com, 2018). Böylece Trakya bölgesinde ve bu yarımadanın bir parçası olan Edirne'de kendine özgü giyim kuşam kültürü ortaya

çıkıştır. Edirne’de Anadolu coğrafyasından farklı olarak bir kıyafet oluşmasında sadece Rumeli ve Balkan coğrafyası etkili olmamıştır. 92 yıl Osmanlı Devletine başkent olması nedeniyle sarayında etkisi olmuştur. Osmanlı döneminde Edirne moda merkezi haline gelmiştir. Sarayın etkisiyle Edirne insanı giyim kuşamına oldukça düşkün olmuştur (Gökçe-Karaduman, 1988: 69). Bugün bile bu düşkünlük göze çarpmaktadır. Yörenin özelliklerini yansıtan ve toplumun vazgeçilmez unsuru olan yöresel kıyafetler tarihimizden bize kalan milli kültürümüzdür (Becenen, 2016: 94). Bu çalışmada Edirne Arkeoloji ve Etnografya Müzesinde bulunan erkek, giyimlerine ait giyim unsurları incelenerek, tekstil örnekleri tanıtılmaya çalışılmıştır.

2. EDİRNE’NİN YÖRESEL ERKEK GİYSİLERİ

Edirne’de erkek giyim parçaları şunlardır: Bele kuşak takılarak potur ve ağı şalvar giyilir. Üzerine de gömlek, camadan, kolsuz camadan, kavuşturmalı yelek, salto giyilir, başı örtmek için ise fes kullanılır (www.forum-alev, 2018). Edirne’de erkek kıyafetleri ile en eski bilgiyi Evliya Çelebi vermektedir. Evliya Çelebi: “Sayısız ve sınırsız ileri gelenleri samur kürk ve renk renk değerli kumaşlar giyip sarıklarının uçlarını sarkıtıp salınırlar. Orta halli olanları çuka ve boğası kaftan giyerler” diyerek Edirne erkek kıyafetlerini tarif etmiştir (Evliya Çelebi, 2006: 605).

2.1. Başa Giyilenler

Fes: Başlarında keyfe sarılı fes bulunurdu. Fes, Kuzey Afrika ülkesi olan Fas’da icat edilmiştir. Kalıplı ve kalıpsız olmak üzere iki çeşittir. Kalıplı olan çeşidinde üzerinde yana sarkan siyah ibrişimden yapılmış püskülleri bulunur. Fesin Osmanlı Devletinin resmi olarak ilk kullanımı II. Mahmut zamanında 1827-1828 arasında olmuştur. Asker dışında devlet memurların, ilim adamların ve hatta esnafların dahi fes giymeleri istenmiştir. Fesler kullanıldığı döneme göre Aziziye, Hamidiye, Mecidiye isimleri almıştır. Atatürk döneminde Şapka İnkılabı ile (1925) tarihinde fes giyimi yasaklanmıştır (Köylüoğlu, 2015: 14).

Dolak: Fesin etrafına sarılmaktadır. Renkli ipek karışımı bir dokuma kullanılır. Fes hangi renk ise dolak o renge yakın tonlarda çizgili desenli dokunur. Kat kat dolanarak fese sıkça sarılır ve bir ucu sarkıtılır (www.forum-alev, 2018).



Fotoğraf:1 Fes ve dolak (Edirne Hafız Ağa Konağı Müzesi)

2.2. Sırta Giyilenler

Cepken: Bir kısa ceket türü olan cepken kadın ve erkek giyim unsurudur. Kolları koltuk altında başlayarak bileğe kadar yarık (Sürür, 1976: 18) ve takmadır. Giyen kişinin isteğine göre takılıp çıkartılır. Giyildiği vakit kolları giyilmez. İki tarafı omuzdan arkaya sarkar (Gökçe-Karaduman, 1998: 72). Giyen kişinin ekonomik durumuna göre az ya da çok işlemeli olur (Gülensoy, ?: 28).



Fotoğraf:2 Cepken



Fotoğraf:3 YakalıCepken

(Edirne Arkeoloji ve Etnografya Müzesi)

Mintan: Bugünkü adıyla gömlektir. Pamuklu dokumadan yapılıp genellikle beyaz renkten olur. Beyaz renk dışında köylü kumaşı denilen gri çizgili bir kumaştan yapılanlar da vardır. Bununla birlikte bazen zemini beyaz üzeri mavi ve kırmızı çizgili kumaştan da dikilirdi(www.forum-alev).



Fotoğraf:4 Mintan (Gömlek) (Edirne Arkeoloji ve Etnografya Müzesi)

Potur: Kalça tarafı kırmalı, bacak kısmı dar olan (Görgünay, 2008: 43), bir çeşit erkek şalvarıdır. Şekil olarak bacağa gelen yerleri dar olup, kırmalı ve buruşuk olduğu için potur denilir (Gülensoy, ?: 10). Lacivert, gri, mavi, bazen de siyah çuha kumaşından yapılırdı. Bazen takım halinde salta ile birlikte dikilip, ayak bilekleri ve ceplerine kaytan işlemler yapılır. Bu kaytan işlemler giyen kişinin isteğine göre beş sıradan dokuz sıraya kadar değişir (Köylüoğlu, 2015: 15). Poturun, Rusçuk biçimi, Karapınar biçimi ve Kulaklı potur olarak üç çeşidi vardır(www.trakya.net.com, 2018).



Fotoğraf:5 Potur (Edirne Arkeoloji ve Etnografya Müzesi)

Ruşuk Biçimi: Ağı çalık ve dar şeklinde olup, ayak bilekleri ve cepleri kaytanlı ve çiçek işlemeli yapılıdır.

Karapınar Potur: Ağı olan potur çeşididir.

Kulaklı Potur: Paça kısmı çiçek işlemeli ve kulak şeklinde olup, bu kulak kısmı ayağa giyilen ayakkabının üstünü örtecek şekildedir. Poturların dikiş yerleri genellikle kaytanlıdır

Şalvar: Üst kısmı bol ve büzgülü olup, paçaları ayrı, süslemeli bir parçadan dikilir ve genişçedir. Erkeklerin şalvarları kadınlarınkine göre daha dar ve sade şeklindedir. Şalvarın, ağı, yarım ağı, elifli şeklinde üç çeşidi vardı. Şalvarların cep ve paça ağızlarında az kaytan vardı. Şalvar üzerine salta giyilir (www.forum-alev, 2018)



Fotoğraf:6 Şalvar (Edirne Arkeoloji ve Etnografya Müzesi)

Salta: Bir cepken çeşididir. Cepkenden farkı kollarının yarık olmamasıdır (Sürür, 1976: 18). Kol ve yen ağız kısmı yırtmaçlı ve açık olup, kaytansızdır. Bu kısmı kırmızı renkli gezi denilen kumaş çeşidiyle astar kaplıdır (/www.forum-alev, 2018). Çuha kumaşından yapılmıştır. Çiçek işlemleri vardır. Arka ve kol kısımları gül ve servi işlemelidir (Köylüoğlu, 2015: 15).



Fotoğraf:7 Salta (Edirne Arkeoloji ve Etnografya Müzesi)

Camadan: Yaka kısmı kaytanlı ve çiçek işlemelidir. Kolları ve kolçakları yani kolların dirsek kısımları fazla işlemeli, kol ağızları gümüş ya da sarı renk düğmeli olup, kol ağızından omuz başlarına kadar da çiçek işlemleri vardı. Bu giysilerde dikiş ekleri kaytanla tutturulur (/www.trakya.net.com/rumeli/haberler, 2018).

Kolsuz Camadan: Kısa ve kolsuz olup, ön kısmı çapraz birleşen, halk ve esnaf tarafından giyilen bir çeşit yelektir (Tez, 2009: 242).



Fotoğraf:8 Kolsuz Camadan (Edirne Arkeoloji ve Etnografya Müzesi)

Fermene: Çuha ve aba kumaşından yapılıp kolsuzdur. Şekil yönünden camadana benzer fakat ondan biraz daha uzun olup yelek şeklindedir. Fermenenin üzeri çiçek motifleri ile süslenmiştir. Süslemelerde bükme, ipek siyah ibrişim iplikleri kullanılmıştır. Fermene giyenler üzerine salto giymezler (www.forum-alev.net,2018).



Fotoğraf:9 Fermene (Edirne Arkeoloji ve Etnografya Müzesi)

Kaftan: 1828 yılından önce giyilen bir giysidir (Sürür, 1976: 18). Geleneksel kıyafetlerde giysinin en üstüne giyilen astarsız, uzun etekli, uzun kollu ön kısmı ucuna kadar açık olan bir giysi çeşididir (Gülensoy, ?: 75). Kaftanlarda kullanılan renkler giyen kişinin sosyal ve ekonomik durumuna göre değişmektedir. Kadın kaftanlarının üzeri çiçeklerle süslenirken, erkeklerin kaftanları sade olurdu (Özel, 1992: 20). Kaftanların çeşitli modelleri vardır. Bunlar kapalı yakalı, V yakalı, kuşaklı, kol yenleri bol olanlar, kaytanlıdır (Türkoğlu, 2002:151).



Fotoğraf:10 Kaftan (Edirne Arkeoloji ve Etnografya Müzesi)

Salto: Bu giysi çuha kumaşından yapılmıştır. İşlemeler de çiçek motifleri ile yapılmıştır. Arka tarafı ve kol kısmının işlemeleri vardır (Gökçe ve Karaduman, 1998: 71).

Kuşak: Yöresel erkek dış giyimini tamamlayan kuşağın çeşitli işlevleri vardır. Vücudu dik tutması, soğuya karşı koruması, giysiyi güzel göstermesi, bazı eşyaların taşınmasında kolaylık sağlaması, kuşağı kullanan kişinin mevkisini belirtmesi gibi işlevleri sayılabilir. Türkler genellikle kuşaklarını yün ve deriden yaparlardı. Delikanlılık dönemine gelen gençlere, geçmişte törenle kuşak kuşatılırdı. Osmanlılar zamanında bütün erkekler kuşak kullanmışlardır. Erkeklerin kullandıkları kuşaklar iç ve dış olmak üzere iki çeşittir (Özel, 1992: 22). Üst kuşak, potur, mintan(gömlek), şalvar, çakşır üzerine sarılır. Saltanın, camadanın, cepkenin etek kısımları kuşak üzerine gelir. Erkeklerde kuşak hem süs olarak kullanılmış, hem de öne gelen kıvrımları cep olarak kullanılmıştır. Pare keseleri, bıçak gibi bazı eşyalar kuşakta taşınmıştır (Gülensoy, ?: 88).



Fotoğraf:11 Kuşak (Edirne Hafız Ağa Konağı Müzesi)

Ferace: Sokak kıyafeti olup, cüppenin üzerine giyilen geniş kollu bir giysidir (Tez, 2009: 243).

Yağlık: Beyaz renkli bir bez üzerine tek ucu sırma ile işlidir (www.kulturportali.gov.tr/turkiye/geleneksel-erkek-giyimi, 2018). İşlemeli kısmı öne gelecek şekilde kuşağa takılıp sarkıtılır. İsteğe bağlı olarak kuşağın üzerine silahlıkta bağlanırdı (Köylüoğlu, 2015: 15). Ayrıca boynun terini almak için boyuna atılır. Oyun oynarken de elde sallamak için kullanılırdı.



Fotoğraf: 12 Yağlık (Edirne Arkeoloji ve Etnografya Müzesi)

2.3. Ayağa Giyilenler

Ayakkabı: Ökçeli, altı kalın köseleli, arkası basık ayakkabı ya da tulumbacı yemeni (Köylüoğlu, 2015: 15), çetık, çarık giyilirdi (www.kulturportali.gov.tr).



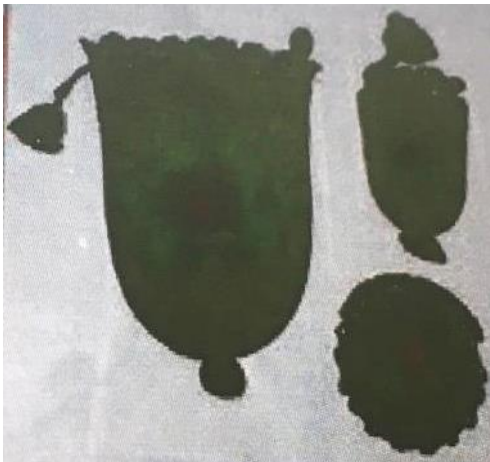
Fotoğraf:13 Çarık (Edirne Hafız Ağa Konağı Müzesi)

Çorap: Yazın pamuktan (Köylüoğlu, 2015: 15), kışın ise yünden, kendi doğal rengi olan bej renkli olarak elde örülürdü.



Fotoğraf: 14 Çorap (Edirne Arkeoloji ve Etnografya Müzesi)

Takılar: Saat köstekleri Edirne giyiminde önemli bir parçasıdır (Köylüoğlu, 2015: 15). Ayrıca para ve mühür keseleri de kullanılmıştır (T.C. Kültür Bakanlığı, Kültür Varlıkları ve Müzeler Genel Müdürlüğü Edirne Eser Envanter Defterleri).



Fotoğraf: 15 Para, mühür kesesi

(Edirne Arkeoloji ve Etnografya Müzesi)



Fotoğraf: 16 saat

3. YÖRESEL ERKEK GİYSİLERDE KULLANILAN KUMAŞ ÇEŞİTLERİ

Yazılı kaynaklardan Ömer Barkan'ın Edirne Askeri Kassamı'na Ait Tereke defterleri adlı araştırmasında, erkek giysiler için kullanıldığını düşündüğümüz kumaş çeşitleri yazılmıştır. Bunlar; abâyi(abâî), beledi, boğası, çatma, dülbend, ebyari, ıskarlat, kirpas, kisâri, kutni(kutun), muhavvata,

çuha, çuka, tafta, üskül, kadife, atlas, dülbent, vala, bürüncük, aba, hâre, kemha, bağdadi, sakangur (sagangur), muhattem, muhayyer, futa (Barkan, 1966: 473-478) ve gezidir.

Abâyi (Abâi): Kaba yünlü bir kumaş çeşidi (Barkan, 1966: .473).

Aba: Yıkanmış, temizlenmiş ve taranmış yün yapağının dövülmek suretiyle keçeleştirilip pekiştirilmesiyle elde edilen kaba ve kalınca bir kumaştır (Tez, 2009: 12).

Beledi: Pamuklu bir kumaştır (Özen, 1980-1981: 338).

Ebyari: İnce dokunmuş bir kuma ya da bu kumaş ile yapılmış bir tür elbise (Barkan, 1966: .474).

Boğası: Günümüzdeki Amerikan bezine benzeyen bir çeşit kumaştır. Eskiden kaftanlara astar olarak kullanılırdı (Salman, 2004: 21).

Hasse: Bir tür patiska, ipekli kumaş (Barkan, 1966: 475).

Kirpas: Astarlık için pamuk ipliğinden yapılmış kumaştır (Tez, 2009: 17).

Hare: Dalgalı ve parlak ipekli bir kumaş (Barkan, 1966: 475).

Iskarlat: Parlak, kırmızı renkte kumaş olup eski Venedik çuhasının ismidir (Özen, 1980-1981: 318).

Dülbend: Pamuk ipliğinden dokunmuş olup ince yumuşak bir bez, baş örtüsü, sarık (Barkan, 1966: 474).

Atlas: En eski ipekli dokuma tekniğidir. Atkı telleri gizli kalması sebebiyle çözümlü yüzü bir dokumadır (Gürsü, 1988: 27).

Kisai: Yünlü kumaş (Barkan, 1966:476).

Kemha: Kalın sık dokulu bir kumaş olması nedeniyle üst kaftan yapımında kullanılır (Salman, 2004: 33).

Muhattem: Mozaik olarak haneli işlenmiş kumaş (Barkan, 1966: 476).

Vala: Siyah yünden dokunan, kalın ve ensiz kumaşa Yozgat ve Kastamonu'da verilen isim (Özen, 1980-1981: 338).

Kutni(kutun): pamuk, pamuklu (Barkan,1966: 476).

Çuha (Çuka): Sık, tok bir kumaş olup yünden dokunmuştur (Yatman, 1945: 67).

Muhayyer: Hareli kâğıt yada kumaş (Barkan, 1966: 476).

Çatma: Düz zemin üzerine kadife tekniği ile kabartma motif oluşturularak dokunan eski bir desenli kumaş cinsidir (Salman, 2004: 24).

Sakangur (sagangur): Bir çeşit seyrek dülbend, tül (Barkan, 1966: 477).

Bürüncük: Açık krem renginde olup, ham ipekten ve çok az miktarda da keten ipliği katılarak dokunan bir kumaştır (Özen, 1980-1981: 306).

Tafta: Bazı döşemelerde ve elbiselerde kullanılan sık olarak dokunmuş parlak iplikli kumaş çeşididir (Barkan, 1966: 478).

Kadife: havlı bir kumaş olup, çözümlü ve atkısı ipek bazen de pamuktandır (Gürsü, 1988: 25).

Üskül: Taranmış keten, yumuşak keten bezi (Barkan, 1966: 478).

Gezi: Çözümlü atkısı ipek ve pamuk karışımı, sık dokunmuş, hareli bir kumaş türüdür. Kumaşın haresi, iki kızgın silindir arasında ezmek ve sürtmek işlemleri vasıtası ile elde edilir (Sevüktekin Apak, vd. 1997: 25).

4. SONUÇ

Edirne yöresel erkek giysilerinde, genellikle, pamuk, yün, ipek gibi bölge de var olan tekstil malzemeleri kullanılmıştır. Edirne de günümüze ulaşan yöresel erkek giysileri incelendiğinden de, erkek

giyiminde kadın giyimine nazaran sadeliğin hâkim olduğu, giyim üretiminde, dokuma, süsleme ve deri gibi el sanatlarının birlikte kullanıldığı görülmektedir. Tek renk olarak dokunan kumaşlar, renk renk motiflerle el işi süsleme teknikleri uygulanarak zenginleştirilmiştir. Erkek giyiminin en önemli parçasının potur olduğu söylenebilir. Poturun üzerinde “mıntan” olarak adlandırılan, çizgili veya sade renkli dokunan yakasız gömlekler giyilirdi. En önemli giyim aksesuarları ise deriden veya dokumadan yapılmış para keseleri ile kolçaklı saatlerdir. Kolçaklı saatler, genellikle erkek giyiminin tamamlayıcı parçası olarak kullanılmıştır.

KAYNAKLAR

- Barkan, Ö. (1966). Edirne Askeri Kassamına Ait Tereke Defterleri, Belgeler, Cilt:3, Sayı: 5- 6, s.1-478.
- Becenen, N. (2016). Edirne Yöresel Giysilerin Tanımı, Türkü, Mani ve Şiirlerde Yeri, 7. Uluslararası İstanbul Tekstil Konferansı, 21-23 Mart 2016 İstanbul, Türkiye, s.94.
- Evliyâ Çelebi, (2006). Seyahatnâme, İstanbul: Yapı Kredi Yayınları.
- Gökçe, N. ve Karaduman, A. (1988). Edirne’de Giyim Kuşam, Kültür ve Sanat Dergisi, Sayı:39, s.69-72.
- Görgünay, N. (2008). Geleneksel Türk Giyim Tarihi, İzmir: Grafmat Basım Sanayi
- Gülensoy, B. (?). Türkiye Giyim-Kuşam ve Süslenme Sözlüğü, İstanbul: Motif Vakfı Yayınları
- Gürsü, N. (1988), Türk Dokumacılık Sanatı, İstanbul: Redhouse Yayınları
- Köylüoğlu, N.(2015). Edirne Kıyafetleri, Yöre Kültür Dergisi, Yıl:16, Sayı:164,s.3-38.
- Meriç, R.M. (2013). Şehrin Hüznü, İstanbul: Edirne Valiliği Kültür Yayınları
- Özel, M. (1992). Folklorik Türk Kıyafetleri, Ankara: Tübraş Yayınları
- Özen, M. (1980-1981). Türkçede Kumaş Adları, İÜEF Tarih Dergisi, Sayı:33, s.291-340.
- Salman, F. (2004). Türk Kumaş Sanatında Görülen Geleneksel Kumaş Çeşitlerimiz, Sanat Dergisi, Cilt:0, Sayı: 6, s.13-42.
- Sarıca, A. ve Becenen, N. (2018) Seçilmiş Örneklerle Edirne İli Gelenekse Kadın Giysileri ve Kumaşlarının İncelenmesi, X. Uluslararası Türk Sanatı, Tarihi ve Folkloru Kongresi/Sanat Etkinlikleri, 24-29 Nisan 2018, Kazan, Tataristan (Basımda)
- Sevüktekin Apak, M. Onat Gündüz, F. Öztürk Eray, F. (1997). Osmanlı Dönemi Kadın Giysileri, Ankara: Türkiye İş Bankası Kültür Yayınları.
- Sürür, A. (1976). Türk İşleme Sanatı, İstanbul: Ak Yayınları
- T.C. Kültür Bakanlığı, Kültür Varlıkları ve Müzeler Genel Müdürlüğü Eser Envanter Defterleri. (Edirne Arkeoloji ve Etnografya Müzesi Envanter Defterleri.)
- Tansuğ, S. (1988). Anadolu Giyim Kültürü, Ankara: Kültür Bakanlığı Yayınları, Sunuş.
- Tez, Z. (2009). Tekstil ve Giyim Kuşam Sanatının Kültürel Tarihi, İstanbul: Doruk Yayıncılık
- Türkoğlu, S. (2002). Anadolu da Giyim Kuşam, İstanbul: Atılım Kağıt Ürünleri ve Basım San. A.Ş.
- Ünkazan, S. (2013). Edirne ve Çevresinde Osmanlı Dönemi Askeri Mimari, İstanbul: Edirne Valiliği Kültür Yayınları
- Yatman, N. (1945). Türk Kumaşları, Ankara: Halkevi Neşriyatı Yayınları

İnternet Kaynakları

<http://www.tufak.org.tr/GelenekselKiyafetlerimiz.html> (20 Haziran 2018)

<https://www.forum-alev.net/soru-lar-ve-cevap-lar/520647-edirnenin-yoresel-kiyafetleri.html>
(25.Haziran.2018)

<http://www.trakyanet.com/rumeli/haberler/duyurular/10-trakya/edirne.html>25.Haziran.2018)

<https://www.kulturportali.gov.tr/turkiye/tekirdag/kulturatlasi/geleneksel-erkekgiyimi> (Temmuz 2018)

<https://www.kulturportali.gov.tr/turkiye/tekirdag/kulturatlasi/geleneksel-erkek-giyimi>(Temmuz 2018)

<https://www.forum-alev.net/soru-lar-ve-cevap-lar/369662-edirnenin-yoresel-kiyafetleri-edirne-yoresel-kiyafet.html> (25 Haziran.2018).