

HÂFİZ SÂMİ GAZELLERİNDE TERENCEM KELİMELEERİ VE KULLANIMI

Nilgün İŞCAN¹, Mehmet YÜKSEL^{1*}

¹Hacettepe Üniversitesi, Devlet Konservatuarı, Müzikoloji Bölümü, Ankara

ÖZET

Bu çalışmada, “Geleneksel Osmanlı-Türk Gazellerinde Terennümlerin Yapısı” adlı yüksek lisans tezinden yola çıkılarak, Hâfız Sâmî gazellerinde terennüm kelimelerinin kullanımlarına ilişkin çok boyutlu bir analiz gerçekleştirilmiştir. Uygulanan analiz sonucunda söz konusu gazellerin biçimsel yapısının çok düzenli olduğu, taksim ve/veya dizelerin arasında mutlaka terennümlerin yer aldığı, terennümlerin taksim veya dizelerden çok daha uzun süreleri kapsadığı ve gazellerin form yapılarının içindeki konumlarına göre başlangıç kelimeleri, içerdikleri kelime çeşitleri, süreleri ve hece sayıları bakımından sistematik kullanımlar sergiledikleri görülmüştür.

Anahtar Kelimeler: Hafız Sami, gazel, terennüm kelimesi

TARANNUM WORDS AND THEIR USE IN THE GAZELS OF HAFİZ SAMİ

ABSTRACT

In this paper, a multi dimensional analysis is performed in relation to the use of tarannum words in the gazels of Hafız Sami; the masters thesis “Tarannum Structure in the Traditional Ottoman-Turkish Gazels” is taken as the starting point. As the result of the analysis, it is discovered that these gazels have very regular formal structures, tarannums always exist between the taksims and/or verses and are longer than verses or taksims in time. It is also discovered that tarannums reveal systematic patterns according to their location in the formal structure of the gazels as the words the tarannums start with, the variety of the words that constitute them, their lengths in time and the number of syllables contained in them are considered.

Keywords: Hafız Sami, gazel, tarannum words

1.GİRİŞ

Gazel, Osmanlı/Türk musikisinin sözlü klasik formları içinde, performans kaynaklı, seküler ve usûlsüz bir form olup, bestelenmeden, gazelhanın o anki ilhamına göre icra edilen saz musikisindeki *taksim*'in vokal karşılığıdır.

“Erken 17. yy.dan başlayarak Osmanlı metinleri taksim için metrik olmayan akışkan bir ritim üzerine vokal ya da enstrümantal olarak oluşturulan performans kaynaklı bir melodi tanımlamasını kullanırlar.” (Feldman, 1993:2)

“Türk söz musikisinde gazel, saz musikisindeki taksimin insan sesiyle ve bir güfteye bağlı olarak yapılandır. Bundan dolayı eskiden “gazel okumak veya söylemek” tabiri yerine “sesle taksim etmek” ifadesi kullanılırdı. Gazel de taksim gibi önceden bestelenmeyip gazelhan denen icrasının o andaki ilhamına bağlı olarak irticâlen yapılan, belli makam veya makamlar çerçevesinde seyreden, ancak herhangi bir usulle ölçülmeyen serbest ritimli bir formdur.” (Özkan, 1996:442)

Gazel okuma esnasında ikişer mısradan oluşan iki beyit kullanılması esastır. Ancak daha az ve daha çok dizeye sahip gazellerin de bulunduğu bilinmelidir (Özkan, 1996:442).

* Yazışma yapılacak yazar: myuksel41@yahoo.com

Makale metni 04.02.2011 tarihinde dergiye ulaştırılmış, 24.06.2011 tarihinde basım kararı alınmıştır.

Gazeller başlıca üç tarzda icra edilir:

- Hanendenin gazeli tek başına icra etmesi,
- Sazendenin hanendeye katılarak ona içine doğan ezgilerle cevap vermesi, yol göstermesi, karşılıklı bir konuşurma oluşturmasıyla gerçekleşir,
- Birinci veya ikinci tarzda icra edilen gazele bir ya da birkaç sazın belli bir ritmik motif ile (dem tutarak) eşlik etmesidir.

Üçüncü tarz gazeller bağımsız olarak icra edildikleri gibi, bir şarkının meyânından sonra da icra edilebilir. (Tura, 1997-98:13)

Gazellerin icra esnasındaki seyri şu şekilde gerçekleşmektedir:

Gazel gerçekte saz eşliğinde okunmayan bir musiki formudur. Ancak bir saz tarafından, gazele başlanırken ve mısra aralarında, gazelhana icrasında makam ve nağme bakımından yardımcı olmak ve güfte aralarındaki boşlukları doldurmak amacıyla güden, taksim şeklinde bir eşlik söz konusudur. Ancak burada asıl icra gazelhanın olduğundan taksimler mümkün olduğu kadar kısa tutulur.

Saz ve ses arasındaki bu karşılıklı taksim ediş, “Taksim, birinci mısra (**zemin**), taksim, ikinci mısra (**zaman**), taksim, üçüncü mısra (**meyan**), taksim (isteğe bağlı), dördüncü mısra (**karar**), taksim” şeklinde gelişir. Taksimler saz, mısralar gazelhan tarafından, usul gözetmeksizin o anda bestelenerek icra edilir. Baştaki ve ikinci ile dördüncü mısralardan sonra gelen taksimler makamın durak perdesinde kalır. Zaman ve karar makamın durak perdesinde, zemin ise güçlü perdesinde kalırken, meyan istenilen bir makamda açılıp bir veya daha fazla makama geçki yapar. Böylece iki beyitlik bir gazel, zemin, zaman, meyan ve karar kısımlarıyla tamamlanır.

Esas kabul edilen bu çerçevenin yanı sıra gazel söylemede bazı farklı uygulamalar da yapılabilir. Mesela saz bazen sadece giriş yaparak iki ve dördüncü mısra sonunda taksim edebilir. Daha değişik bazı uygulamalara da rastlamak mümkündür.

Gazel mısraları arasında “of, aman, meded, yâr, yâr ey, dost, âh, hey” vb. sözlerin bir terennüm gibi söylenmesi âdettir. Ancak bunların fazla kullanılması, icracının güfte içerisinde makama hâkimiyetinin zayıflığını göstereceğinden hoş karşılanmaz (Özkan, 1996:442).

Gazelde terennümler, icracıların güftenin anlam gücünden faydalanmaksızın da melodi yaratmadaki hünerlerini göstermek amacıyla güftele ilave olarak icra ettikleri, sözlük anlamları bulunan veya bulunmayan ünlem şeklindeki kelime veya kelime çiftleridir.

Yukarıdaki terennüm tanımı, Cinuçen Tanrıkorur’un Türk musikisinin çoğunlukla büyük formlu sözlü eserlerine dayanarak yaptığı tanımlama gazellere uyarlayarak gerçekleşmiştir. Diğer sözlü formlardaki terennümleri “Müzik Kimliğimiz Üzerine Düşünceler” adlı eserinde inceleyen ve sınıflayan yazar, gazeldeki terennümlerden bahsetmemiştir. Bunun yanı sıra İsmail Hakkı Özkan’ın da gazellerde saz ve gazelhanın karşılıklı taksim edişlerini makamsal seyirlerini de açıklayarak tarif ettiği halde terennümlere ilişkin çok az bilgi vermesi gözden kaçmamaktadır.

Gazel icrâsında öncelik sözlerde değil, makam geçişleriyle zenginleşen ince zevkte bir nağme yaratmaktır. Aksoy bu konuyu şu sözlerle vurgulamaktadır:

“Osmanlı musıkisi makam temeline dayalı bir ezgi musıkisidir. Bestecinin asıl kaygısı güfte olarak seçtiği şiiri canlandırmak değil, elindeki en önemli araç olan makamları işlemektir. Besteci güftenin yapısını, ritmini bir ölçüde değerlendirmeye çalışmış olsa bile ezgi hep öndedir.” (Aksoy, 2008:29)

İracıların güfte yanında terennümleri kullanması eldeki güftelerin kısalığından ya da melodiye yetmemesinden değil terennümlerde icracının kendini daha serbest hissetmesinden ve kurguladığı ezgileri daha rahat ifade edebilmesinden dolayıdır. Bu durum ezgilerin güftelerden çok daha ön planda olduğu klasik ve klasik öncesi dönem repertuarı kadar (16. yy. -18. yy. ortaları) şarkı formunu ihyâ ettiği söylenen Hacı Arif Bey’in başlattığı ve güftenin önem kazandığı bir dönemde de etkisini sürdürmektedir. Nitekim Hacı Arif Bey ve onu takip eden birçok bestekâr, şarkılarında, of, aman, cânım gibi şarkı formuna özel terennümler kullanmak ihtiyacını hissetmişlerdir (Bektaş, 2000).

Yukarıdaki değerlendirmeler ışığında, makamsal ve ezgisel çeşitliliğe dayanan Türk musikisinde önemli bir yeri olan terennümün büyük klasik sözlü eser formları bağlamında incelenip tanımladığı çalışmalar bulunduğu, ancak konu gazellere geldiğinde gazellerin yapısı içinde terennümün fonksiyonunun yeterince açıklanmadığı gibi fazla terennüm

Hâfız Sâmi Gazellerinde Terennüm Kelimeleri ve Kullanımı

kullanımını pek de makbul görülmediği saptanmıştır. Bu konuya ışık tutmak amacıyla, Hacettepe Üniversitesi Sosyal Bilimler Enstitüsü Müzikoloji Bölümünde, 24 Eylül 2010 tarihinde “Geleneksel Osmanlı-Türk Gazellerinde Terennümlerin Yapısı” adlı yüksek lisans tezi sonuçlandırılmıştır.

Söz konusu araştırma kapsamında, eserleri incelenen gazelhanlardan Hâfız Sâmi'nin, gerek tez kapsamındaki gazellerinin sayısı, gerekse bu eserlerin form öğelerinin dizilişinde ve terennümlerin kullanımındaki düzen ve tutarlılığı ile ayrıcalıklı bir yere sahip olduğu dikkati çekmiştir. Bu nedenle söz konusu gazelhâna ait gazellerin terennüm kelimelerinin kullanımı bakımından, ayrıca bir makale kapsamında incelenmesinin faydalı olacağı düşünülmüştür.

2.YÖNTEM

Söz konusu gazeller incelenirken 3 üst ve 10 alt başlıktan oluşan özgün bir yöntem uygulanmıştır.

- ❖ Her bir eserin analizi;
 - Form analizi,
 - İcra seyri,
 - Form öğelerinin süreleri, süre oranları ve karşılaştırılması,
 - Form öğelerinin oransal süre değerlerinin şematik gösterimi,
- ❖ Tüm eserlerde form öğelerinin süre analizi;
 - Taksim, dize ve terennümlerin toplam süre uzunluklarının karşılaştırılması,
 - Her bir form öğesinin süre değerlerinin istatistiksel analizi (en küçük, en büyük ve ortalama süre değerleri, toplam süreleri ve ortalamadan sapma oranları),
 - Form öğelerinin ortalama oransal süre değerlerinin şematik gösterimi,
- ❖ Tüm eserlerde terennüm kelimelerinin analizi;
 - İzledikleri form öğesine göre terennümlerin gruplanması,
 - Gruplanan söz konusu terennümlerin başlangıçlarına, kelime sayılarına, toplam sürelerine ve toplam hece sayılarına ilişkin sistematik kullanımların belirlenmesi,
 - Tüm terennümlerde kullanılan terennüm kelimelerinin saptanması.

3. ANALİZ

3.1. Her Bir Gazelin Form Analizi ve İcra Seyri

Gazel 1, Derdime Vâkıf Değil Cânân (Hicâzkâr)

Tablo 1. İcra seyri ve form analizi: Derdime Vâkıf Değil Cânân

Form öğesi	İcra seyri	Süre (sn.)	Süre oranı (%)
T ₁	Taksim	24.9	14.1
t ₁	<i>Ah yar ey ey ey aman</i>	16.3	9.2
D ₁	Derdime vâkıf değil cânân beni handân bilir	10.3	5.8
t ₂	<i>Ah aman aman</i>	9.0	5.1
D ₂	Hakkı vardır şâd olanlar herkesi şâdân bilir	9.6	5.4
t ₃	<i>Aman aman aman ah yar ey ey ah ah</i>	14.4	8.2
T ₂	Taksim	26.0	14.7
t ₄	<i>Amman amman</i>	2.7	1.5
D ₃	Söylesem tesiri yok sussam gönül râzı değil	9.8	5.6
t ₅	<i>Yar ey ey ah aman aman ey ah</i>	16.8	9.5

D ₄	Çekdiğim âlâmı bir ben bir de Allah'ım bilir	8.8	5.0
t ₆	<i>Yar ey ey ah ah</i>	14.8	8.4
T ₃	Taksim	13.0	7.4

Toplam Eser Süresi=176.4 sn (2:56.4 dak)

Gazel 2, Seni Kim Görse (Acemaşîrân)

Tablo 2. İcra seyri ve form analizi: Seni Kim Görse

Form ögesi	İcrâ seyri	Süre (sn.)	Süre oranı (%)
T ₁	Taksim	24.8	12.0
t ₁	<i>Ah yar ey ey ey meded ey aman</i>	22.2	10.8
D ₁	Seni kim görse derinunda muhabbet uyanır	9.7	4.7
t ₂	<i>Yar ey ey ey ah</i>	10.9	5.3
D ₂	Piş-i çeşminde melâhat güneşi doğdu sanır	9.5	4.6
t ₃	<i>Yar ey aman ey ey ey</i>	11.0	5.3
T ₂	Taksim	21.4	10.4
t ₄	<i>Amman amman aman yar ey ey ey ey ey ah ah aman</i>	21.1	10.2
D ₃	Bu ne behçed ne sabahat buna can mı dayanır	9.5	4.6
t ₅	<i>Yar ey aman aman ey ey ah</i>	15.7	7.6
D ₄	Bir meleksin sana insan deseler kim inanır	8.6	4.2
t ₆	<i>Aman aman aman aman yar ey ah ah ah</i>	9.7	4.7
T ₃	Taksim	31.9	15.5

Toplam Eser Süresi=206.0 sn (3:26.0 dak)

Gazel 3, Zahm-ı Dâr-ı Firkatem Dağımla Yârem Bağlarım (Bestenigâr)

Tablo 3. İcra seyri ve form analizi: Zahm-ı Dâr-ı Firkatem Dağımla Yârem Bağlarım

Form ögesi	İcrâ seyri	Süre (sn.)	Süre oranı (%)
T ₁	Taksim	31.1	13.5
t ₁	<i>Ah yar ey ey aman aman</i>	21.5	9.3
D ₁	Zahm-ı dâr-i firkatem dağımla yârem bağlarım	11.0	4.8
t ₂	<i>Yar ey ey ey ey ey ah aman</i>	22.6	9.8
D ₂	Seyl-i sahrâ-yı cunûnem hem akar hem çağlarım	11.1	4.8
t ₃	<i>Yar ey ey ah ah ah</i>	9.2	4.0
T ₂	Taksim	30.7	13.3
t ₄	<i>Amman amman aman ah aman</i>	17.7	7.7
D ₃	Yanarım ateşlere hasretle sinem dağlarım	9.4	4.1
t ₅	<i>Yar ey ah aman</i>	20.1	8.7
D ₄	Ağlarım amma niçün, bilmem kiminçün ağlarım	10.8	4.7
t ₆	<i>Yar ey ah</i>	16.5	7.2
T ₃	Taksim	18.5	8.0

Toplam Eser Süresi=230.2 (3:50.2 dak)

Gazel 4, Bûseler Va'deylemiştin Âşıkı Hayrânına (Mâhur)

Tablo 4. İcra seyri ve form analizi: Bûseler Va'deylemiştin Âşıkı Hayrânına

Form ögesi	İcrâ seyri	Süre (sn.)	Süre oranı (%)
T ₁	Taksim	23.1	12.7
t ₁	Ah yar ey ey ah ah aman aman	21.0	11.6
D ₁	Bûseler va'deylemiştin âşıkı hayrânına	14.7	8.1
t ₂	Yar ey ey ey ah	6.1	3.4
D ₂	Leblerin hattâ kefil olmuştu bu ihsanına	9.9	5.4
t ₃	Yar ey ah ah	7.3	4.0
T ₂	Taksim	20.5	11.3
t ₄	Amman amman aman ah ah aman	10.3	5.7
D ₃	Sanma âşık istediğinden vazgeçer de boş kalır	9.4	5.2
t ₅	Yar ey ey ah aman	12.5	6.9
D ₄	Sen inat et sevdiğim âşık kefilinden alır	11.5	6.3
t ₆	Yar ey ey ey	12.7	7.0
T ₃	Taksim	22.7	12.5

Toplam Eser Süresi=181.7 sn (3:01.7 dak)

Gazel 5, Diyemem Sîne-i Berrâki Semenden Gibidir (Muhâyyer)

Tablo 5. İcra seyri ve form analizi: Diyemem Sîne-i Berrâki Semenden Gibidir (Muhâyyer)

Form ögesi	İcrâ seyri	Süre (sn.)	Süre oranı (%)
T ₁	Taksim	21.7	12.6
t ₁	Ah yar ey ey aman	20.9	12.2
D ₁	Diyemem sine-i berrâki semenden gibidir	7.5	4.4
t ₂	Aman aman ey ey ah	15.3	8.9
D ₂	Yasemen belki o gül- nahl-i semen ten gibidir	8.9	5.2
t ₃	Yar ey ey ey ah	10.9	6.3
T ₂	Taksim	22.3	13.0
t ₄	Amman amman aman	4.4	2.6
D ₃	Reng- bûy-i gülü tarife ne zahmet çekeyim	10.2	5.9
t ₅	Yar ey ey ah ah aman aman yar ey	15.9	9.2
D ₄	Gül benim bildiğim ey gonce-dehen sen gibidir	10.6	6.2
t ₆	Yar ey ey ah ey ey ey	13.5	7.9
T ₃	Taksim	9.8	5.7

Toplam Eser Süresi=171.9 sn (2:51.9 dak)

Gazel 6, Diyemem Sîne-i Berrâki Semenden Gibidir (Şevkefzâ)

Tablo 6. İcra seyri ve form analizi: Diyemem Sîne-i Berrâki Semenden Gibidir (Şevkefzâ)

Form ögesi	İcrâ seyri	Süre (sn.)	Süre oranı (%)
T ₁	Taksim	23.8	13.2
t₁	Ah yar ey ey ah ah aman aman	21.8	12.1
D ₁	Diyemem sine-i berrâki semenden gibidir	8.7	4.8
t₂	Yar ey ey ah ah ah	10.8	6.0
D ₂	Yasemen belki o gül- nahl-i semen ten gibidir	9.7	5.4
t₃	Yar ey ey ah ah	6.1	3.4
T ₂	Taksim	27.9	15.6
t₄	Ah aman aman	11.5	6.4
D ₃	Reng- bûy-i gülü tarife ne zahmet çekeyim	12.7	7.1
t₅	Ah ah yar ey ey aman	15.5	8.6
D ₄	Gül benim bildiğim ey gonce-dehen sen gibidir	7.8	4.3
t₆	Yar ey ah ah	4.6	2.3
T ₃	Taksim	19.1	10.6

Toplam Eser Süresi=180.0 sn (3:00.0 dak)

Gazel 7, Ser'i Zülfü Anberini Yüzüne Nikâb Edersin (Tâhîrbüselik)

Tablo 7. İcra seyri ve form analizi: Ser'i Zülfü Anberini Yüzüne Nikâb Edersin

Form ögesi	İcrâ seyri	Süre (sn.)	Süre oranı (%)
T ₁	Taksim	23.9	13.2
t₁	Ah yar ey ey ey ah	22.6	12.5
D ₁	Ser'i zülfü anberini yüzüne nikâb edersin	10.6	5.8
t₂	Yar ey ey ah	16.3	9.0
D ₂	Beni böyle hasretinle ciğerim kebâb edersin	11.3	6.2
t₃	Yar ey ey	5.2	2.9
T ₂	Taksim	20.3	11.2
t₄	Amman amman aman ey ey ah	16.4	9.0
D ₃	Ne senin gibi güzel var ne benim gibi cefâkeş	11.7	6.4
t₅	Yar ey hey hey hey	11.2	6.2
D ₄	Ele râğbet-i nevâziş kuluna itâb edersin	10.5	5.8
t₆	Yar ey ey ah ah	7.2	4.0
T ₃	Taksim	14.2	7.8

Toplam Eser Süresi=181.4 sn (3:01.4 dak)

Gazel 8, Ne Beyân-ı Hâle Cür'et Ne Figâna Tâkâtım Var (Dügâh)

Tablo 8. İcra seyri ve form analizi: Ne Beyân-ı Hâle Cür'et Ne Figâna Tâkâtım Var

Form ögesi	İcrâ seyri	Süre (sn.)	Süre oranı (%)
T ₁	Taksim	26.0	15.5
t ₁	<i>Ah yar ey ey ey aman aman ah</i>	19.5	11.6
D ₁	Ne beyân-ı hâle cür'et ne figâna tâkâtım var	10.5	6.2
t ₂	<i>Yar ey ey ey ah</i>	16.2	9.6
D ₂	Ne recâ-yı vasla gayret ne firâka kudretim var	9.3	5.6
t ₃	<i>Yar ey ah ah ah</i>	10.8	6.4
T ₂	Taksim	12.5	7.4
t ₄	<i>Amman amman aman</i>	4.2	2.5
D ₃	Yanayım mı hasretinden geçeyim mi ülfetinden	10.8	6.4
t ₅	<i>Yar ey ey ey ah ah aman aman amman aman</i>	19.6	11.7
D ₄	Hele derd ü firâkâtinden sana bin şikâyetim var	9.6	5.7
t ₆	<i>Yar ey ey ah</i>	8.2	4.9
T ₃	Taksim	11.0	6.6

Toplam Eser Süresi=168.2 sn (2:48.2 dak)

3.2. Eserlerin Süre Oranlı Form Analiz Şemaları



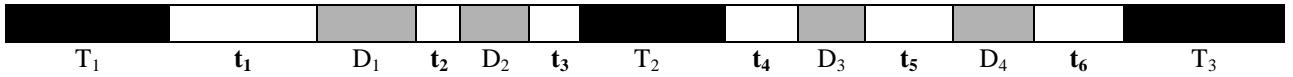
Şekil 1. Form Öğelerinin Süre Oranlarının Gösterimi: Dardime Vâkıf Değil Cânân



Şekil 2. Form Öğelerinin Süre Oranlarının Gösterimi: Seni Kim Görse



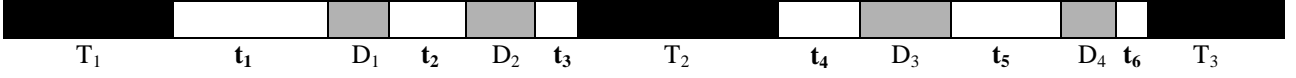
Şekil 3. Form Öğelerinin Süre Oranlarının Gösterimi: Zahm-ı Dâr-ı Firkatem Dağımla Yârem Bağlarım



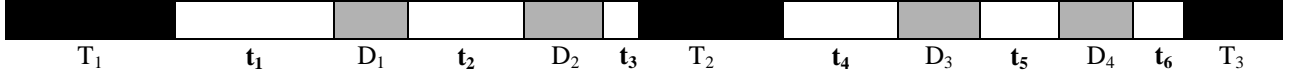
Şekil 4. Form Öğelerinin Süre Oranlarının Gösterimi: Bûseler Va'deylemiştin Âşıkı Hayrânma



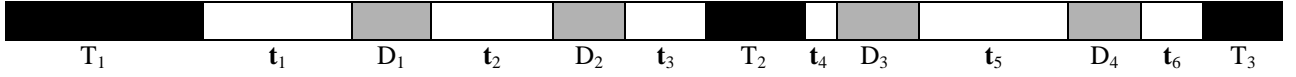
Şekil 5. Form Öğelerinin Süre Oranlarının Gösterimi: Diyemem Sîne-i Berrâki Semenden Gibidir (Muhâyyer)



Şekil 6. Form Öğelerinin Süre Oranlarının Gösterimi: Diyemem Sîne-i Berrâki Semenden Gibidir (Şevkefzâ)



Şekil 7. Form Öğelerinin Süre Oranlarının Gösterimi: Ser'i Zülfü Anberini Yüzüne Nikâb Edersin



Şekil 8. Form Öğelerinin Süre Oranlarının Gösterimi: Beyân-ı Hâle Cür'et Ne Figâna Tâkâtım Var

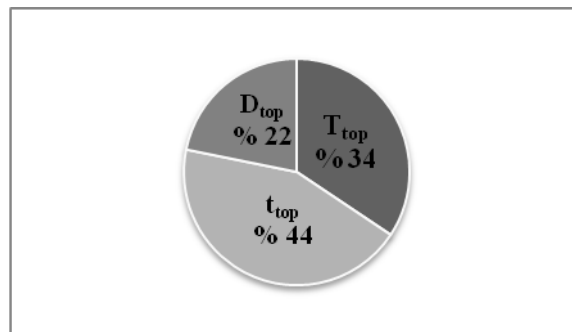
3.3. Form Öğelerinin Toplam Sürelerinin Karşılaştırılması

Tablo 9. Her bir eserin süresi, t, T ve D süreleri toplamaları ve eser sürelerine oranları

Eser Nr.	t'ler süresi		T'ler süresi		D'ler süresi		Eser süresi (%100)	
	toplamı	%	toplamı	%	toplamı	%	sn.	dak.
1	74.0	42	63.9	36	38.5	22	176.4	2:56.4
2	90.6	44	78.1	38	37.3	18	206.0	3:26.0
3	107.6	47	80.3	35	42.3	18	230.2	3:50.2
4	69.9	39	66.3	36	45.5	25	181.7	3:01.7
5	80.9	47	53.8	31	37.2	22	171.9	2:51.9
6	70.3	39	70.8	39	38.9	22	180.0	3:00.0
7	78.9	44	58.4	32	44.1	24	181.4	3:01.4
8	78.5	47	49.5	29	40.2	24	168.2	2:48.2
Toplam	650.7	44	510.1	34	324.0	22	1495.8	24:55.8

Yukarıdaki tablo incelendiğinde 6. eser hariç her bir eserde ve eserlerin tümünde süre açısından şu sıralamanın gerçekleştiği görülmektedir;

$$t_{top} > T_{top} > D_{top}$$



Şekil 9. Eserler Geneline Form Öğelerinin Toplam Sürelerinin Karşılaştırılması

Yukarıdaki grafik incelendiğinde, tüm eserlerde terennümlerin toplam süresinin, eserlerin toplam süresinin yarısına yakını kapsadığı dikkati çekmektedir.

3.4. Eserler Genelinde Form Öğelerinin Sürelerinin İstatistiksel Analizi

Tablo 10. Eserler genelinde form öğelerinin min, max ve ortalama süreleri, sapma oranları

Form öğesi	Süre _{MIN}	Süre _{MAX}	Süre _{ORT}	Süre _{TOP}	Sapma oranı(%)
T ₁	21.7	31.1	24.9	199.3	18.9
t₁	16.3	22.6	20.7	165.8	15.2
D ₁	7.5	14.7	10.4	83.0	34.6
t₂	6.1	22.6	13.4	107.2	61.6
D ₂	8.9	11.3	9.9	79.3	12.1
t₃	5.2	14.4	9.4	74.9	48.9
T ₂	12.5	30.7	22.7	181.6	40.1
t₄	2.7	21.1	11.0	88.3	83.6
D ₃	9.4	12.7	10.4	83.5	15.9
t₅	11.2	20.1	15.9	127.3	28.0
D ₄	7.8	11.5	9.8	78.2	18.9
t₆	4.6	16.5	10.9	87.2	54.6
T ₃	9.8	31.9	17.6	140.2	62.8

$$\text{Sapma Oranı(}\%) = (\text{Süre}_{\text{MAX}} - \text{Süre}_{\text{MIN}}) / (2 * \text{Süre}_{\text{ORT}}) * 100 \dots (1)$$

$$\text{Eser Süresi}_{\text{MAX}} = 230.2, \text{Eser Süresi}_{\text{MIN}} = 168.2, \text{Eser Süresi}_{\text{ORT}} = 187.0$$

$$\text{Eser Süresi Sapma Oranı (}\%) = 16.6$$

Eserlerdeki form öğeleri süre toplamları bakımından karşılaştırıldığında şu bulgular elde edilmiştir;

- T₁, t₁, D₂, D₃ ve D₄ diğer form öğelerine göre daha az sapma göstermekte, sapma oranları da eser süresi sapma oranına yakın seyretmektedir.
- Terennümler içinde süre sıralaması uzundan kısaya t₁, t₅, t₂, t₄, t₆ ve t₃ şeklindedir.
- Eserlerdeki terennümler uzun terennümler (t₁, t₅, t₂) ve kısa terennümler (t₄, t₆, t₃) olmak üzere iki grupta toplanabilir,
- En uzun taksim ve terennümün T₁ ve t₁ olup eserin başında arka arkaya gelmesi dikkat çekicidir.
- En uzun iki terennümün, eserin başlangıç taksiminden (T₁) ve meyânından (D₃) sonra gelmesi dikkat çekmektedir.

3.5. Tüm Eserlere İlişkin Ortalama Süre Oranlı Form Analizi

Tablo 11. Ortalama form öğesi süresi ve ortalama eser süresine oranı

Form öğesi	Süre _{ORT}	Süre oranı _{ORT} (%)
T ₁	24.9	13.3
t₁	20.7	11.1
D ₁	10.4	5.6
t₂	13.4	7.2
D ₂	9.9	5.3
t₃	9.4	5.0
T ₂	22.7	12.1
t₄	11.0	5.9
D ₃	10.4	5.6

t_5	15.9	8.5
D_4	9.8	5.2
t_6	10.9	5.8
T_3	17.6	9.4

Eser Süresi_{ORT}=187.0 sn (3:12 dak)



Şekil 10. Ortalama Süre Oranlı Form Analizi

3.6. Ardından Geldikleri Form Ögesine Göre Terennüm Kelimelerinin Kullanımı

T_1 'lerden sonra gelen terennümler

Ah yar ey ey ey aman
Ah yar ey ey ey meded ey aman
Ah yar ey ey aman aman
Ah yar ey ey ey ah ah ah aman aman
Ah yar ey ey aman
Ah yar ey ey ey ah ah aman aman
Ah yar ey ey ey ey ah
Ah yar ey ey ey ey aman aman ah

(Ah, aman, ey, meded, yar)

D_2 'lerden sonra gelen terennümler

Aman aman aman ah yar ey ey ah ah
Yar ey aman ey ey ey
Yar ey ey ah ah ah
Yar ey ah ah
Yar ey ey ey ah
Yar ey ey ah ah
Yar ey ey
Yar ey ah ah ah

(Ah, aman, ey, yar)

D_3 'lerden sonra gelen terennümler

Yar ey ey ah aman aman ey ah
Yar ey aman aman ey ey ah
Yar ey ah aman
Yar ey ey ah aman
Yar ey ey ah ah ah aman aman yar ey
Ah ah yar ey ey ey aman
Yar ey hey hey hey
Yar ey ey ey ah ah aman aman amman aman

(Ah, aman, ey, hey, yar)

Yukarıdaki bulguların ışığında,

- **Ah, aman, ey, yar**, terennüm kelimelerinin her terennümde mutlaka yer aldığı,
- **Meded, amman** ve **hey** kelimelerinin ise yalnızca, sırasıyla T_1 , T_2 ve D_3 'ten sonra ortaya çıktığı görülmekte,

D_1 'lerden sonra gelen terennümler

Ah aman aman
Yar ey ey ey ah
Yar ey ey ey ey ey ah aman
Yar ey ey ey ey ey ah
Aman aman ey ey ah
Yar ey ey ah ah ah
Yar ey ey ey ah
Yar ey ey ey ey ah

(Ah, aman, ey, yar)

T_2 'lerden sonra gelen terennümler

Amman amman
Amman amman aman yar ey ey ey ey ey ah ah aman
Amman amman aman ah aman
Amman amman aman ah ah aman
Amman amman aman
Ah aman aman
Amman amman aman ey ey ah
Amman amman aman

(Ah, aman, amman, ey, yar)

D_4 'lerden sonra gelen terennümler

Yar ey ey ah ah
Aman aman aman aman yar ey ah ah ah
Yar ey ah
Yar ey ey ey
Yar ey ey ah ey ey ey
Yar ey ah ah
Yar ey ey ah ah
Yar ey ey ah

(Ah, aman, ey, yar)

Hâfız Sâmi Gazellerinde Terennüm Kelimeleri ve Kullanımı

- T_1 'lerden sonra gelen terennümlerin hepsinin “*Ah yar ey ey*”,
- T_2 'lerden sonra gelen terennümlerinin hemen hepsinin “*Amman amman*”,
- D 'lerden sonra gelen terennümlerin hemen hepsinin ise “*Yar ey ey*”

kelimeleri ile başlaması dikkati çekmektedir.

3.7. Terennümlerin Hece Sayıları ve Sürelerinin Diğer Form Öğeleriyle İlişkisi

Tablo 12. Form öğelerini izleyen terennümlerin hece sayıları ve süreleri

Terennümlerden önceki form öğesi	T_1	D_1	D_2	T_2	D_3	D_4
Terennümlerin toplam hece sayısı	72	50	47	65	69	45
Terennümlerin toplam süresi (sn.)	165.8	107.2	74.9	88.3	127.3	87.2

T_1 ve D_3 'ü izleyen terennümlerin süre ve hece sayısı bakımından en uzun terennümleri oluşturması dikkati çekmektedir.

4. SONUÇ VE TARTIŞMA

Bu çalışmada, Hâfız Sâmi'ye ait 8 gazelin analizi sonucunda elde edilen bulgular ışığında aşağıdaki sonuçlara ulaşılmıştır:

- Eserlerde kullanılan makamlar sırasıyla Hicâzkâr, Acemaşîrân, Bestenigâr, Mâhur, Muhâyyer, Şevkefzâ, Tahîrbûselik ve Dügâh'tır. Bu durum her gazelin ayrı bir makamda icrâ edildiğini göstermektedir.
- Eserler yaklaşık 2:50 ile 3:50 dakika arasında sürmekte olup ortalama eser süresi 3:12 dakikadır .
- Gazellerin biçimsel yapısı ;
Taksim, **terennüm**, Dize, **terennüm**, Dize, **terennüm**,
Taksim, **terennüm**, Dize, **terennüm**, Dize, **terennüm**, Taksim
şeklinde olup son taksim dışında her bir form öğesini mutlaka bir terennüm izlemektedir.
- Terennümlerin toplam süreleri diğer form öğelerinin toplam süreleri ile karşılaştırıldığında, Hâfız Sâmi gazellerinde en uzun süreye terennümlerin sahip olduğu görülmektedir.
- Hâfız Sâmi gazellerindeki terennümlerde **ah**, **aman**, **amman**, **ey**, **hey**, **meded**, ve **yar** olmak üzere 7 kelime kullanılmıştır.
- Hâfız Sâmi gazellerinde, açık heceyle başlayan terennümler taksimlerden sonra, kapalı heceyle başlayan terennümler ise dizelerden sonra gelmektedir. T_1 'lerden sonra gelen terennümlerin hepsi “*Ah*”, T_2 ve D 'lerden sonra gelen terennümlerin hemen hepsi ise sırasıyla “*Amman*” ve “*Yar*” kelimeleri ile başlamaktadır.
- T_1 (ilk taksim) ve D_3 (meyan) öğelerini izleyen terennümler olan t_1 ve t_5 , en uzun süreli ve en fazla hece sayısına sahip terennümler olmalarının yanında, terennüm kelimesi çeşidi bakımından da en zengin terennümler arasında bulunmaktadır.

Terennümleri çok uzun tutulması makbul görülmemesine rağmen Hafız Sami gazellerinde terennüm sürelerinin neredeyse taksim ve dizelerin sürelerinin toplamına yakın olması dikkati çekmektedir. Ayrıca gazellerin formunun, giriş bölümünde sunulan ve esas kabul edilen çerçeveyi değil, sözü edilen farklı uygulamaya has yapıyı sergilemesi de dikkati çeken başka bir husustur.

KAYNAKLAR

- Aksoy, B. 2008. *Geçmişin Musiki Mirasına Bakışlar*. Pan Yayıncılık, İstanbul.
- Bektaş, Tolga. 2000. Klasik Türk Mûsikisinde Güfte-Beste Dokusu ve Etkileşimi. http://www.turkmusikisi.com/makaleler/klasik_turk_musikisinde_gufte.htm (Erişim tarihi: 22.06.2010).
- Feldman, W. 1993. Ottoman Sources on the Development of the Taksim (Taksim Gelişimi Üzerine Osmanlı Kaynakları). *Yearbook for Traditional Music*, Vol. 25, 1-28.
- Özkan, İ. 1996. Gazel. *Türkiye Diyanet Vakfı İslam Ansiklopedisi* (c. 13, s. 442-443). Türkiye Diyanet Vakfı, İstanbul.
- Tanrıkorur, Ç. 1998. *Müzik Kimliğimiz Üzerine Düşünceler*. Ötüken Neşriyat, İstanbul.

Gazel Kayıtları Kaynakları

- Hâfız Sâmî. 1997-98?. *Derdime Vâkıf Değil Cânân. Dersaadet'te Akşam* (CD). Türkiye İş Bankası Kültür Yayınları, İstanbul (1906-1907).
- Hâfız Sâmî. 1997. *Seni Kim Görse. Gazeller 78 Devirli Taş Plak Kayıtları* (CD). Kalan Müzik Yapım, İstanbul (1908-1912 ?).
- Hâfız Sâmî. 2005. *Zahm-ı Dar-ı Firkatem Dağımla Yârem Bağlarım. Muammer Karabey'in Arşivinden Türk Musikisinin Ustaları III (Gazeller, Taksimler, Şarkılar, Türküler)* (CD). Güvercin Yapım, İstanbul.
- Hâfız Sâmî. 1906-07. *Büseler Va'deylemiştin Âşıkı Hayranına*. İstanbul. http://www.archeophone.org/cylindres_textes/liste_disques.php (Erişim tarihi: 29.11.2007).
- Hâfız Sâmî. *Diyemem Sine-i Berrâki Semenden Gibidir (Muhâyyer)*. Muammer Karabey'in Arşivinden Türk Musikisinin Ustaları III (Gazeller, Taksimler, Şarkılar, Türküler) (CD). Güvercin Yapım, İstanbul.
- Hâfız Sâmî. *Diyemem Sine-i Berrâki Semenden Gibidir (Şevkefzâ)*. Muammer Karabey'in Arşivinden Türk Musikisinin Ustaları III (Gazeller, Taksimler, Şarkılar, Türküler) (CD). Güvercin Yapım, İstanbul.
- Hâfız Sâmî. 1906-07. *Ser'i Zülfü Anberini Yüzüne Nikab Edersin*. İstanbul. http://www.archeophone.org/cylindres_textes/liste_disques.php (Erişim tarihi: 29.11.2007).
- Hâfız Sâmî. 1906-07. *Ne Beyân-ı Hâle Cür'et Ne Figâna Tâkatim Var*. İstanbul., http://www.archeophone.org/cylindres_textes/liste_disques.php (Erişim tarihi: 29.11.2007).