

ANTİK DÖNEM'DE PHRYGIA PAROREIA¹

PHRYGIA PAROREIA IN ANCIENT PERIOD

ФРИГИЯ ПАРОРЕЯ В АНТИЧНОМ ПЕРИОДЕ²

Gülseren MUTLU*

ÖZ

Phrygia Paröreia Bölgesi Helenistik Dönem “Phrygia Epiktētos” olarak isimlendirilen Phrygia toprakları içerisinde yer almaktadır. Phrygia Paröreia Bölgesi Antik Çağ birbirini takip eden dönemler içerisinde, kültürel değişimin bütün yönleri ile gelişmesine olanak sağladığı önemli bir coğrafyada yer alır. Helenistik ve Roma Dönemi Anadolu tarihi için oldukça önemli bir bölgedir. Antik Dönem siyasi anlamda karışık olmakla birlikte, Anadolu tarihi için oldukça önemli bir yere sahiptir. Zaman içerisinde sınırları değişmiş olmasına karşın, Phrygia Paröreia Bölgesi coğrafi yapısına paralel olarak, mevcut kültürel yapısı ile uyum içerisinde bir bütünlük oluşturmaktadır.

Anahtar Kelimeler: Antik Dönem, Helenistik Dönem, Roma Dönemi, Phrygia Epiktētos, Phrygia Paröreia.

ABSTRACT

Phrygia Paröreia Region is located within the lands of Phrygia named as “Phrygia Epiktētos” in Hellenistic Period. Phrygia Paröreia Region is situated in an important geography that allows the development of cultural change with all aspects in the successive periods of Ancient Period. It is a highly important region for the Anatolian history in Hellenistic and Roman Period. Although Ancient Period was politically disorganized, the borders of the region that is utterly important for the Anatolian history changed in time; however, Phrygia Paröreia Region is in a complete harmony with the existing cultural structure in parallel to the geographical structure.

Key Words: Ancient Period, Hellenistic Period, Roman Period, Phrygia Epiktētos, Phrygia Paröreia.

АННОТАЦИЯ.

Регион Фригия Парорея в эллинистическом периоде носил название «Фригия Эриктетос» и находился на территории Фригия. Фригия Парорея в Древнем мире занимала важное географическое положение и сохраняла в изучаемом периоде культурное своеобразие. В эллинистическом и римском периодах для Анатолийской истории она рассматривается как важный регион. Древний мир в политическом аспекте был разнообразен, а вот Анатолия имеет в своем распоряжении историческое

¹ Bu çalışma “Antik Dönem’de Phrygia Paroreia”(Selçuk Üniversitesi Sosyal Bilimler Enstitüsü, Konya 2015) isimli doktora tezinden faydalanılarak hazırlanmıştır.

² . DOI : 10.17498/kdeniz.013

* Dr. MEB, e-posta: mutlu_gulseren@hotmail.com

место. Не взирая на то, что в течении времени изменились границы Фригии Парореи, этот регион, географически находясь в одной параллели, также своей культурой составляет гармоничное единство и целостность.

Ключевые слова: Древний период, эллинистический период, римский период, Фригия Эриктетос, Фригия Парорея.

Parōreia (Strabon: XII 8. 13; Strabon: XIV. 2. 29; Kroll-Mittelhaus 1949: 1780) (Παρῳρεία) (Kroll-Mittelhaus 1949: 1780) ismi tam olarak belirlenememiş, Parōreia Bölgesi'nin yeri henüz net tespit edilememiştir. Zaman içerisinde değişik sınırların ortaya konulmuş olmasını da dikkate aldığımızda, bölgenin mevcut coğrafi yapısı ve kültürel bütünlüğünün bu sınırların oluşmasında etkili olduğu görülmüştür.

Phrygia Parōreia, Antik Dönem Anadolu'nun siyasi anlamda en karışık bölgelerinden biri olmakla birlikte, Hellenistik ve Roma Dönemi Anadolu tarihi için oldukça önemli bir bölgedir (Şahin 1986: 265). Hellenistik Dönem savaşların ortasında yer alan bölgenin, sınırları ve bölümleri defalarca değişmiş olmasından dolayı sınırları konusunda net bir tanımlama Antik Dönem'de olduğu gibi bugün de verilememektedir.

Strabon, Phrygia'nın bir bölümü olarak gördüğü Phrygia Parōreia'yı; başlangıcında Holmi kenti (Çay) (Diodoros: 14-19), doğudan batıya doğru uzanan bir çeşit dağ silsilesine (Sultan Dağı) sahip, eteklerinde her iki yanında geniş birer ova uzanan, sonlarına doğru Laodikeia Katakekaumene (Ladik) (Calder 1956: 1-20) kenti bulunan bölüm olarak tanımlamaktadır (Strabon: XIV. 2. 29).

Phrygia, Strabon'da Phrygia Epiktētos, Major ve Phrygia Parōreia olarak üç kısımda incelenmiş olup, Cramer tarafından ise Phrygia Pacatiana ve Phrygia Salutaris olarak sınıflandırılmıştır. (Cramer 1832a: 10) Phrygia'nın Parōreia kesimi Strabon'da Phrygia Epiktētos içerisinde yer almakta olup (Strabon: XII. 8. 13; Strabon: XII. 3. 7; Strabon: XII. 4. 1; Strabon: XII. 4. 5), Appian'ın haritasında Phrygia Magna içerisinde görülmektedir. (Appianos: 276) Phrygia Epiktētos denilen bu bölgeye Attaloslar ismini vermiştir ve "ilaveten kazanılmış, ilaveten fethedilmiş Phrygia" anlamına gelmektedir (Strabon: XII. 4. 3; Şahin 1986: 265). Hellenistik Dönem "Phrygia Epiktētos" olarak isimlendirilmiş olan bu bölge coğrafyacılar tarafından ise "İç Batı Anadolu Eşiği" olarak adlandırılmaktadır (Strabon: XII. 8. 13; Strabon: XII. 8. 14; Strabon: XII. 4. 3; Sevin 2001: 198).

Coğrafi yapı olarak bakıldığında batıda Ege Bölgesi'nden doğuya doğru gidildiğinde, oldukça yüksek olan platoların oluşturduğu bir saha mevcuttur. Bu saha üzerinde yüksek dağ sıraları uzanır. Sultan Dağı (2 520m) (Sevin 2001: 198) Parōreia Bölgesi'nin bel kemiğini oluşturan en önemli dağdır. (Çetik 1985: 13, 35, 38) Batı Torosları oluşturan dağlardan biri olan Sultan Dağı (Phrygia Parōreia) (Ainsworth-Parker 1844: I.32) kuzeybatı güneydoğu yönünde uzanış gösteren kıvrımlı bir yapıya sahiptir. Dağın yüksekliği güneydoğudan kuzeybatıya doğru artar. Yüksek noktaları Hacıibaba Tepesi ve Topraktepe olup en yüksek noktası Gelincikana Tepesi'dir (Cramer 1832: 7).

Toros Dağları bir duvar gibi yükselerek İç Anadolu'yu Akdeniz Bölgesi'nden ayırmakla birlikte iç kısımlar Akdeniz'in nemli ve ılıman ikliminden kısmen de olsa etkilenmiştir (Çetik 1985: 13, 35, 38). İklim özelliği bakımından Sultan Dağı, Karasal İklim ile Akdeniz İklimi arasında yer aldığından Karasal Geçiş İklimi özelliği taşımaktadır. Sultan Dağı sıcaklık ve yağış verilerine göre yörede yazlar sıcak ve kurak, kışlar soğuk ve kar yağışlıdır. Kış mevsimindeki yağışların büyük bölümü yükseklerde kar yağışı

şeklinde dir. Dağlara yağ an karların büyük kısmı nisan ayından itibaren eriyiş e geçmekte olup bu özelliğ i yörenin Karasal İklim özelliğ ini yansıtmaktadır. Oysa yörede en yüksek yağışların kış mevsiminde düşmesi ise Akdeniz İklim özelliğ i göstermesinin bir sonucudur (Atalay-Mortan 1997: 357-360). Bölgede Beyşehir Gölü civarına gelindiğ inde iklim yumuşamakta daha çok Akdeniz iklim özelliğ i belirginleşmektedir. Sultan Dağ ı'nın Doğanhisar, Akşehir hatta Çay'ın güneyine kadar olan kesimi Akdeniz İklim ve bitki örtüsü altındadır. Çay kesimi Akşehir kesimine göre daha sert ve soğuk bir iklime sahip, Akdeniz bitki örtüsü de daha azdır (Çetik 1985: 28-33). İşte her anlamda bir geçiş bölge özelliğ i gösteren Paröreia Bölgesi'nin iklim sınırlarını da çizmek net olarak mümkün olmamaktadır. Bunun da sebebi olarak iç kısımlardan Akdeniz'e açılan bazı derin vadiler ve nehir yolları vasıtasıyla Akdeniz iklim etkisinin iç kısımlara kadar sokulduğ u düşünölmektedir. Nitekim bölgenin bitki örtüsü de bu düşünc eyi kanıtlar özellikler göstermektedir (Çetik 1985: 18-19).

Paröreia güneyinde Pisidia Antiocheia bulunan ve batıdan doğuya uzanan dağların iki yanında uzanan önemli bir platodur (Cramer 1832: 31-32). Sultan Dağ ı boyunca güneydoğuya inildiğ inde Doğanhisar'a kadar çok sayıda çayın yer aldığı bu engebeli arazi oldukça verimli ve ekili bir karaktere sahiptir (Sarre 1998: 28-29). Sultan Dağ ı'nın kuzeyinden doğan ve Ilgın Ovası'na akan ve bölgenin en önemli kaynaklarından biri olan Antik Dönem ismi Kempos olarak adlandırılan Gökçeyurt Suyu mevcuttur (Bahar 2007: 236). Ksenophon'un Sart (Sardes)'tan Ikonion'a giden yol üzerinde Midas Çeşmesi olarak tarif ettiğ i, Phrygia Paröreia 'daki bol ve berrak suyu olan Midas Pınarı (Ksenophon: I. 2. 13-20; Texier 2002: 400) Akşehir'deki Ulu Pınar Derbendi olarak kaynaklarda yer almaktadır (Ainsworth-Parker 1844: I.32; Ramsay 1887: 461; Bahar 2010: 121).

Yine Antik Dönem ismi Caytros olan Akarçay bulunmaktadır (Drew-Béar 2001: 100). Ayrıca Sultan Dağ ı'nın kuzeydoğ u yamaçlarında kaynağ ını bu dağdan alan çok sayıda kısa boylu dereler mevcuttur (Cramer 1832: 7). Güneyde ise Anthios (Akçay-Yalvaç Çayı) ırmağ ı bulunmaktadır. (Ramsay 1924: 175) Bölgede mevcut göller ise Antik Dönem Kırk Şehit Gölü ismini taşıyan Akşehir Gölü (Martyron) (Ramsay 1960: 151), Akşehir Gölü'nün batısında Bolvadin ile Çay ilçeleri sınırında Kaystros (Akarçay) ırmağ ının döküldüğü Eber Gölü (Tessarakonta) (Sevin 2001: 200), doğusunda ise Çavuşçu Gölü (Ilgın) (Sarre 1998: 28-29) yer alır. Sultan Dağ ı ile Emir Dağları arasında Akşehir ve Eber Gölleri'nin yer aldığı bu bölüm oluk şeklinde uzanmaktadır (Atalay-Mortan 1997: 352). Sultan Dağ ı'nın güneyinde Phrygia Paroreia Bölgesi'nin de aynı zamanda güney sınırını oluşturduğunu düşündüğümüz, Strabon'un Lycaonia Platosu'nda diye bahsettiğ i göllerden büyüğü Beyşehir Gölü (Koralis), küçüğü Suğ la Gölleri (Trogitis) yer almaktadır (Strabon XII. 6. 1).

Bölgenin doğal bitki örtüsü yaz kuraklığ ından dolayı alçak kısımlarda bozkırlardan, yüksek kesimlerde ise ormanlardan oluşmaktadır. Yıllık yağış ortalama dağ boyunca 600-1000mm iken, dağın her iki tarafındaki vadi de 500-600mm civarlarındadır. Sultan Dağ ı'nın güneybatı ve kuzeydoğ u alt kısımları oldukça verimli bölgelerdir. Roma Dönemi'nde özellikle kışın dağlardaki kar ve yağmur suları Sultan Dağ ı'nın güney yamaçlarında Antiocheia'nın (Yalvaç) (Levick 1967: 42-45; Belke-Mersich 1990: 185-88; Mitchell-Waelkens 1999: 5) su ihtiyacını karşılayabilmektedir (Mitchell- Waelkens 1999: 1). Sultan Dağ ı bölgede tarımsal bir zenginlik kaynağ ı olup, eteklerinde Akşehir civarında çay ve meyve bahçeleri oldukça verimlidir (Hogarth 1890: 153). Tıpkı iklim özelliklerinde var olan farklılık bitki örtüsünde de görölmekte olup, bölgenin Çay kesimi bitki örtüsü Akşehir kesiminden farklıdır. Ayrıca Doğanhisar civarı florası da bir geçit bölgesi özelliğ i taşımaktadır (Çetik 1985: 28-30). Roma Dönemi'ne ait Sultan Dağ ı yamaçlarında bir kısım

stelde üzüm ve buğday kabartmaları bulunmuş olup bölgenin üzüm bağları ile kaplı olduğu bildirilmiştir (Bahar 2007: 236). Yine Sultan Dağı'nın güney ucundaki dağların uzantısı olan bir dizi alçak tepe arasındaki vadi çanaklarında ise tahıl ve haşhaş tarlaları ile çevrili yerleşim yerleri dikkat çekmiştir (Sarre 1998: 26).

Ancak bölgenin kuzeyinde Akarçay Havzası iklim özelliklerinde kısa mesafelerde ortaya çıkan değişiklikler, morfolojik özelliklerden kaynaklanan farklılıklar, toprak tiplerinin zenginliği gibi çok sayıda coğrafi faktör sebebiyle, bitki formasyonlarının farklılaştığı ve türce çeşitlendiği görülmüştür (Kargıoğlu-Serteser-Şenku-Özdemir 2008: 33-34).

Yine Phrygia Paröreia'nın yaklaşık güneydoğusuna düşen Lycaonia Platosu'nun antik kaynaklarda soğuk ve ağaçsız bir bölge olarak verilmiş olması (Strabon: XII. 6. 1), doğusunda kasvetli bir bölüm olarak verilen Axylos'un yer alması (Strabon: XII. 5. 4; Strabon: XII. 6. 1; Cramer 1832a: 35; Anderson 1899: 293) düşünüldüğünde Phrygia Paröreia Bölgesi coğrafi şartlar bakımından yeryüzü şekilleri, iklim ve bitki örtüsüyle kendine has bir özellik taşımaktadır.

Bölgenin mevcut coğrafi özellikleri ile kültürel dokusunun uyumunu görebilmemiz açısından, bölgedeki yerleşim yerlerinin de bilinmesi önem taşımaktadır. Antik Dönem Phrygia Paröreia'da yer alan bazı şehirler Julia, Lysias gibi (Drew-Béar 2001: 99) henüz yeri tam olarak tespit edilememiştir. Paröreia'nın yaklaşık güney taraflarında yer alan ve konumu tam olarak tespit edilememiş kentlerinden biri olan Lysias (Karacaören) (Strabon: XII. 8. 13), Seleukos'un (M.Ö. 312-280) generallerinden ve aynı zamanda bağımsız bir sülale oluşturan Lysias tarafından kurulduğu bilinmektedir (Talbert 2000: 969).

Julia kenti M.Ö. 301 yılında İpsos Savaşı'nın yapıldığı Sipsin/Çayırbağ mevki olarak bildirilmiş olup (Talbert 2000, 961), Paröreia'nın batısında sonlandığı, Synnada ve Philomelion ilçesine bağlı eskiden İpsos kasabasının bulunduğu günümüz Çay mevki olarak konumlandırılmıştır (Hogarth 1890: 153). Strabon'un Phrygia Paröreia Bölgesi'nin başlangıcında olduğunu bildirdiği Holmi kenti'nin (Strabon: XIV. 2. 29) Hellenistik ve Bizans Dönemi İpsos ismini taşıyan ve Roma Dönemi Julia ismini alan kentle aynı sınırları ifade ettiği bildirilmiştir (Ramsay 1887: 490-491).

Ephesos-Apameia üzerinden Ikonion'a uzanan büyük ana yol üzerinde birbiri ardınca sıralanan konumları tartışmalı olan Thymbrion ve Tyraion gibi oldukça kalabalık şehirler olarak bahsedilen kentler yer almaktadır (Ksenophon: I. 2. 13-14). Yine Paröreia içersinde ana yol üzerinde elverişli bir konumda yer alan ve oldukça gelişmiş bir kent olan Philomelion kenti yer alır (Sevin 2001: 200-208).

Sultan Dağı eteklerinde kurulan bir diğer kent olan Antiocheia'yı Strabon tanımlarken, Phrygia Paröreia'da "Pisidia Antiocheia'sı" yerine "Pisidia yakınındaki Antiocheia" olarak kullanmıştır (Strabon: XII. 3. 31; Strabon: XII. 8. 14; Levick 1967: 18). Ramsay kenti Pisidia kenti olarak ifade etmiştir (Ramsay 1960: 436). Her ne kadar antik literatürde "Antiocheia Pisidia veya Antiocheia ad Pisidia"(Wissowa 1894: 2446) olarak geçse de bir Roma kolonisi olan şehir, doğal bir tepe olmakla birlikte tepe plato seviyesinde olmayıp batıdan doğuya doğru adım adım yükselmektedir. Bu coğrafi durumundan dolayı da şehir "Antiocheia ad Pisidia" olarak tam anlamıyla Pisidia'ya doğru meyilli olarak yorumlanmıştır (Mitchell-Waelkens 1999: 91). Biz de Strabon'un ifade ettiği şekliyle kentin Pisidia sınırları içersinde bir kent değil bir Phryg kenti olduğu yorumuna katılıyoruz. Sınırlarının belirlenmesi konusunda problemlili olduğu düşünülen Phrygia Paröreia

Bölgesi'nin coğrafi özellikleri yanında bölgeden elde edilen yazıtlar sayesinde de bu belirlemenin yapılabilmesi mümkün olabilmıştır.

Neo-Phrygian yazıtlar ve Phryg karakterlerin güçlü birer kanıt oluşturduğu düşünülerek yapılan değerlendirmelerde (Calder 1956: x-xi) bölgenin güney, kuzey ve doğusunda Phrygce konuşulan topraklar büyük oranda belirlenirken batısında bu sınırları netleştiren kesin kanıtlar bulunamamıştır.

Phrygia Parörea Bölgesi'nin güneyinde linguistik sınırların belirlenmesinde önemli olduğu düşünülen Antiocheia'da ele geçirilen iki yazıttan biri (Calder 1956: xi; Calder 1913: 101) M.Ö. 250'lerde Antiocheia'da Pisidialıların kendilerine özgü dillerinin olduğunun kanıtı olarak düşünülmüştür. İkinci yazıt (Calder 1956: xi; Calder 1912: 80-81), "Mygdon bir Phryg kralıdır ve Mygdonia bir Phryg şehridir" şeklinde yorumlanarak yazıtta Antiocheia'nın Phryg kökenlerine işaret ettiği bildirilmiştir. Phryg ve Pisidia unsurlarının bir arada yer aldığı ve geçiş bölgesi olarak düşünülen bu kısım güneyde Via Sebaste yol bağlantısı boyunca Neopolis (Şarkikaraağaç) (Taşlıalan 2001: 64), biraz daha doğuda Pappa'ya (Yunuslar) (Calder-Cormack 1962: 60-61) kadar uzanmakta olan bu hattın (Calder-Cormack 1962: xiv, 60) Phrygia Parörea Bölgesi'nin güneydeki sınırını oluşturduğu düşünüyoruz. Nitekim gerek Calder'in yazıtlarında ortaya konulması, gerekse Strabon'da Killania Ovası olarak isimlendirilen bu ovada yer alan kentlerde yaşayan halkın her ne kadar Pisidia unsurları barındırsa da Phryg toprakları olduğunu bildirmesi (Strabon: XIII. 4. 13) bu sınırın belirlenmesi sağlamıştır.

Batıda Neo-Phrygian mezar taşlarının işaret ettiği sınır dikkate alındığında bu sınır Dorylaion'dan (Eskişehir) (Haspels 1971: 20), Prymessos (Sülün/Süğlün?) (Belke-Mersich 1990: 364-365), Synnada (Şuhut?) (Belke-Mersich 1990: 393-95) ve Apollonia'ya kadar gösterilmiştir (Calder 1956: xvi; Calder 1912a: 259). Kültür özellikleriyle Apollonia mezarlarında M.S. 3.yy'dan sonra da Phrygce konuşulduğuna dair izlere rastlanmıştır (Calder 1956: x-xvi). Anderson'da Doğu Phrygia sınırını Apollonia'ya kadar uzandırmaktadır (Anderson 1899: 298).

Yine Phryg dilinin kullanım alanıyla bağdaştırıldığında kuzeyde Galatia topraklarına kadar uzanan, Dorylaion'un kuzey toprakları dahil edilmeden Amorion (Hisar köy) (Harrison 1988: 175), Kozanlı (Drya?) (Calder 1956: xvi) -Orkistos (Alikel) (Calder 1956: 69-75) hattına kadar var olan linguistik kanıtların Orkistos ve daha doğuda Pissia (Piribeyli) (Anderson 1899: 292-293; Calder 1956: 56-63) ve Vetissos (Sinanlı-Sülükçü?) (Calder 1956: 76-85) yerleşimlerine kadar uzatılabilmektedir (Calder 1956: xv-xxi). Bu kanıtlarla M.Ö. 1. Ve 2.yy'larda Lycaonia'nın bir kısmı ve Pisidia'nın da bir bölümünü oluşturan "ilave arazi" olarak tanımlanan Proseilemmene (Anderson 1899: 299) ismiyle belirtilen bölge topraklarının bir kısmı da Phrygia Parörea Bölgesi topraklarına dahil edilmiştir (Mitchell-Vardar 2000: 79).

Doğuda ise İnsuyu, Kelhasan, Bulduk yerleşimlerine kadar Phryg unsurlara rastlanılmış olup (Calder 1956: xiv) Phrygia Parörea sınırları içersine alınmasa da doğuda Phryg unsurların görüldüğü Tuz Gölü'nün (Lake Tatta) batısında çöl bir arazi olan Axylos Ovası'na (Strabon: XII. 6. 4; Anderson 1899: 293; Bahar 2012: 18-23) kadar sınırların uzandırabileceği düşünülmektedir. Phrygia'nın Axylos olarak isimlendirilen bu bölümü ağaç yönünden fakir olarak bildirilmiştir (Cramer 1832: 35).

Strabon, Toroslar'a kadar uzanan Phrygia'nın bu kısmının o kadar iç içe geçmiş bir bölümü olduğundan bahseder ki (Strabon: XIII. 4. 12) sosyal, kültürel ve siyasi yapı özellikleri bakımından da incelendiğinde sınırlarının belirlenmesi konusunda problemlili

olduğu düşünölen Phrygia Paröreia Bölgesi'nin tanımlanması, bazı antik yazarlar ve modern araştırmacılar tarafından şu şekilde yapılmıştır.

C. Texier, Phrygia Paröreia'yı Pisidia'nın dağları boyunca Sultan Dağı ile Emir Dağı arasında uzanan kısım olarak vermiştir (Texier 2002: 275).

C. H. E. Haspels de Phrygia Paröreia'nın yeri ile ilgili olarak modern İshaklı ya da Çay'a kadar uzanır demekle bir nevi bölgenin batıdaki sınırını tarif etmiştir (Haspels 1971: 149).

V. Sevin, bu tanımlamaya paralel bir tanımlama yapmıştır. Phrygia'nın Phrygia Paröreia bölümünü tarif ederken, göller bölgesinin kuzeyinde, Sultan Dağı (2 520m.) ile Emir Dağları (2 241m.) arasında uzanan yüksek vadi olarak tanımlamıştır (Sevin 2001: 198).

Plinius, "Paröreia" olarak isimlendirilen bölgeyi Phrygia'nın dağlar boyunca uzanan kısmı olarak tanımlamıştır (Smith 1854: 4. parorios-geo; Kroll- Mittelhaus 1941: 802).

Strabon ise Phrygia'nın bir bölümü olarak verdiği Phrygia Paröreia'yı tanımlarken; başlangıcında Holmi kenti bulunan (Strabon: XIV. 2. 29), doğudan batıya doğru uzanan bir çeşit dağ silsilesine sahip (Ksenophon: I. 2. 13-20; Talbert 2000: 964), eteklerinde her iki yanında geniş birer ova uzanan sonlarına doğru Laodikeia Katakakaumene kenti bulunan (Strabon: XII. 8. 14; Strabon: XIV. 2. 29) bölüm olarak tanımlamıştır.

Biz de antik yazarların tanımlamaları ışığında harita üzerinde yerini yaklaşık olarak vermiş olduğumuz Phrygia Paröreia'yı; Phrygia Bölgesi'nin yaklaşık güneydoğusunda, Pisidia'nın kuzey kesiminde, Sultan Dağı ile Emir Dağları'nı içine alan, Holmi ile Laodikeia Katakakaumene kentleri arasında, Sultan Dağı'nın her iki yanında kuzey-batı güney-doğu yönünde uzanan yüksek vadi olarak tanımlıyoruz (Harita-1).

Sonuç olarak; Antik yazarlar tarafından da doğal özellikleri bakımından açıkça işaret edilen bölgenin, asla doğru bir şekilde belirlenememiş olması, Phrygia topografyasının belirsizliğinin görülmesi açısından önemlidir. Jeopolitik konumundan dolayı önemli yol güzargahları üzerinde bulunan Phrygia Paroreia Bölgesi, özellikle Hellenistik Roma Dönemi Anadolu tarihi için önemli rol oynamaktadır. Bölge kültürünün oluşmasında yeryüzü şekilleri, iklim ve topografyanın ayrıca bölgenin bel kemiği konumunda olan Sultan Dağı'nın oldukça önemli olduğu görölmüştür.

Phrygia Paröreia'nın tüm nehir ve vadilerinin son derece verimli olduğu, bölge sakinlerinin başlıca geçim kaynağı olarak Antik Dönem'de olduğu gibi bugün de tarımla uğraştığı görölmektedir. Bu vadiler aynı zamanda, ülkemizde tarih, kültür ve doğa turizmi potansiyeline sahip en güzel vadilerdendir.

Antik Kaynaklar

-APPIANOS: (*Roman History*)

Kullanılan metin ve Çeviri: The Roman History of Appian of Alexandria, Translated: Horace White, M.A, L.L.D, with Maps and Illustrations, Vol. I, Macmillan, 1899

-DIODOROS: (*Bibliotheka Historike*)

Kullanılan metin ve Çeviri: *Bibliotheka Historike*, [çev. Russel M. Geer, Edit. T.E. Page, E. Capps, W. H. D. Rose, L.A. Post, E. H. Warmington], London: The Loeb Classical Library. W. Heinemann Ltd. XVIII. 3., 1947.

-KSENOPHON: (*Anabasis*)

Kullanılan metin ve Çeviri: *Anabasis*, çev. Hayrullah Örs, İstanbul: MEB yay., 2.bs., 1962.

Anabasis, Travels in The Track of The Ten Thousand Greeks; Being a Geographical and Descriptive Account of The Expedition of Cyrus and of The Retreat of The Ten Thousand Greeks, W. F. Ainsworth-J. W. Parker, West Strand, London.,1844.

-STRABON: (*Geographika*)

Kullanılan metin ve Çeviri: *Antik Anadolu Coğrafyası. Geographika, XII-XIII-XIV*, [çev. Adnan Pekman], İstanbul: Arkeoloji ve Sanat Yay., 6. bs., 2009.

Modern Literatür

-ANDERSON J. G. C: (1899). "Exploration in Galatia cis Halym. II," *JHS*, C. XIX: 280-318.

-ATALAY -MORTAN İ. -K: (1997). *Türkiye Bölgesel Coğrafyası*, İstanbul: İnkılap Kitabevi yay.

-BAHAR H: (2007, Mayıs-Haziran). "Konya ve Karaman Yüzey Araştırmaları 2006," *XXV. AST*, C. I: 235-254.

-BAHAR H: (2010). "İlkçağda Akşehir," *Konya Ansiklopedisi*, C. I: 120-122.

-BAHAR H: (2012-Ekim). "İlkçağda Kulu ve Çevresi", *Aidiyet, Göç ve Tarımın Şehri Kulu Sempozyumu Bildiriler*: 17-44.

-BELKE-MERSICH K. N: (1990). *Tabula Imperii Byzantini, Phrygian und Pisidien*, Herausgegeben von Herbert Hunger, Band-7., Verlag Der Österreichischen Akademie Der Wissenschaften Wien, Vien.

-CALDER W. M: (1912). "Colonia Caesareia at in Pisidia," *JRS*, C. II: 79-109.

-CALDER W. M: (1912a). "Julia-Ipsus and Augustopolis," *JRS* C. II: 237-266.

-CALDER W. M: (1913). "Corpus Inscriptionum Neo-Phrygiarum-II", *JHS* C. XXXIII: 97-104.

-CALDER W. M: (1956). *MAMA*, VOL. VII. Monuments from Eastern Phrygia, (Publications of the American Society for Archaeological Research in Küçük Asya), Manchester: Manchester University Press.

-CALDER W. M- CORMACK, J. M. R: (1962). *MAMA* Vol. VIII, Monuments from Lycaonia, The Pisido- Phrygian Borderland, Aphrodisias, (Publications of the American Society for Archaeological Research in Küçük Asya), Manchester: Manchester Universty Press.

-CRAMER J. A: (1832). *Geographical and Historical Description of Asia Minor With a Map*, VOL: 1, Oxford: Oxford University Press.

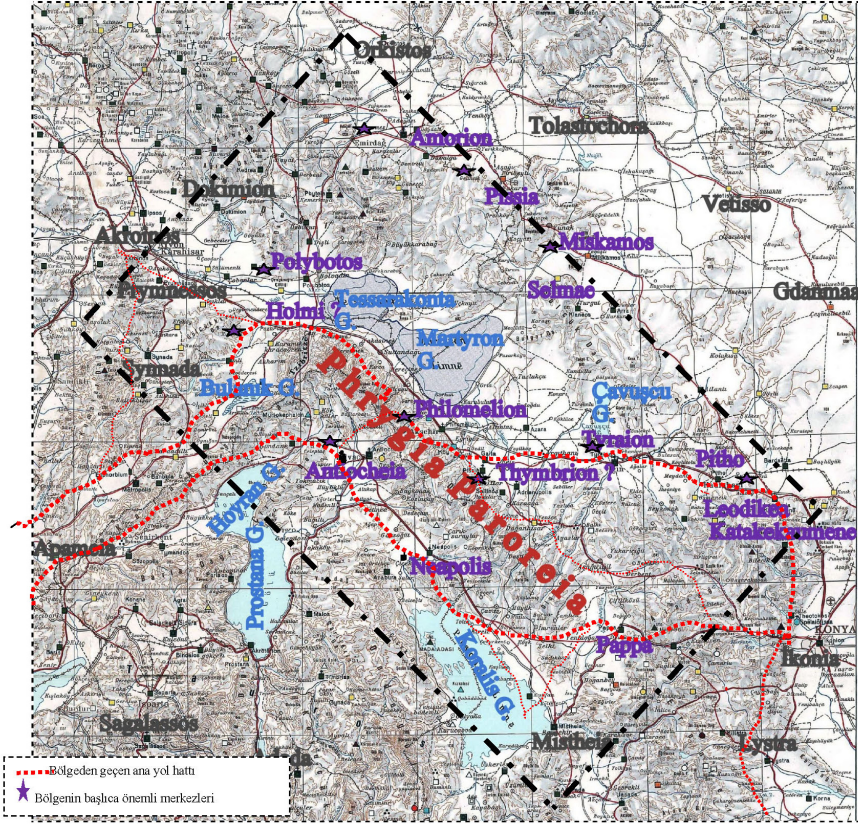
-CRAMER J. A: (1832a). *Geographical and Historical Description of Asia Minor With a Map*, VOL: 2, Oxford: Oxford University Press.

-ÇETİK A. R: (1985). *Türkiye Vegetasyonu: I İç Anadolu'nun Vegetasyonu ve Ekolojisi*, Konya: Selçuk Üniversitesi Fen Edebiyat Fakültesi yay.

-DREW-BEAR T: (2001). "Grek ve Roma Dönemleri'nde Afyonkarahisar", *Afyonkarahisar Kütüğü*, C. I, Afyonkarahisar: Afyonkarahisar Kocatepe Üniversitesi yay.

-HARRISON R. M: (1988). "Amorium 1987," *AS*, Vol. XXXVIII: 175-184.

- HASPELS C. H. E: (1971). *The Highlands of Phrygia Sites and Monuments I-II*, New Jersey: Princeton University Press.
- HOGARTH D. G: (1890). “Notes in Phrygia Paroreus and Lycaonia,” *JHS*, C. XI: 151-166.
- KARGIOĞLU M- SERTESER A- ŞENKUL Ç -ÖZDEMİR M. A: (2008). “Akarçay Havzası’ndaki (Afyonkarahisar) Tehlike Altındaki (Cr, En, Vu) Endemik Bitkilerin Coğrafi Bilgi Sistemleri (Cbs) İle Haritalanması ve Koruma Statüleri”, *Biyoloji Bilimleri Araştırma Dergisi 1*, C. 2: 33-36.
- KROLL W -MITTELHAUS K: (1941). “Phrygia”, *Paulys Realencyclopädie der classischen Altertumswissenschaft*.
- KROLL W -MITTELHAUS K: (1949). “Paroreia”, *Paulys Realencyclopädie der classischen Altertumswissenschaft*.
- LEVICK B: (1967). *Roman Colonies in Southern Küçük Asya*, Oxford: Clarendon Press.
- MITCHELL S -WAELEKENS M: (1999). *Pisidian Antioch, The Site And Its Monuments*, The Classical Press of Wales.
- MITCHELL S -VARDAR L: (2000). “The Galatian Settlement in Asia Minor,” *AS*, Vol. L: 75-97.
- RAMSAY W. M: (1924). “Studies in the Roman Province Galatia. VI. Some Inscriptions of Colonia Caesareia Antiocheia,” *JRS*, C. XIV: 172- 205.
- RAMSAY W. M: (1887). “The cities and Bishoprics of Phrygia (Continued)”, *JHS*, C. VIII: 461-519.
- RAMSAY W. M: (1960). *Anadolu'nun Tarihi Coğrafyası*, C. III-XXI, [çev. Mihri Pektaş], İstanbul: Milli Eğitim Basım yay.
- SARRE F: (1998). “Küçük Asya Seyahati 1895 Yazı,” *Selçuklu Sanatı ve Ülkenin Coğrafyası Üzerine Araştırmalar*, [çev. Dara Çolakoğlu], İstanbul: Pera yay.
- SEVİN V: (2001). *Anadolu'nun Tarihi Coğrafyası*, Ankara: TTK yay.
- SMITH W: (1854). “P.phrygia-geo,” *Dictionary of Greek and Roman Geography*, London.
- ŞAHİN S: (1986, Mayıs). “Phrygia Epiktētos,” *Araştırma Sonuçları Toplantısı*, C. IV: 265-268.
- TALBERT J. A: (2000). *Barrington Atlas of the Greek and Roman World*, C. I, Princeton: Princeton University Press,.
- TAŞLIALAN M: (2001). “Anadolu İnanç Turizminde Antiokheia'nın Yeri”, *Isparta'nın Dünü, Bugünü, Yarını Sempozyumu Bildiriler Kitabı*, C. III(105): 64-67.
- TEXIER C: (2002). *Küçük Asya Coğrafyası, Tarihi ve Arkeolojisi*, C. I-II, [çev. Ali Suat], Ankara: Enformasyon ve Dökümantasyon Hizmetleri Vakfı.
- WISSOWA G: (1894). “Pisidiae”, *Paulys Realencyclopädie der classischen Altertumswissenschaft*. Band I: 2.



Harita-1. Phrygia Parōreia (Belke-Mersich, 1990'den sonra)