

Bu makaleye atıfta bulunmak için/To cite this article:

TAVUKÇU, A.Y, KIRALI, S . (2019). Aphrodisias Müzesi'nden Bir Grup Kalp Burunlu Kandil. Atatürk Üniversitesi Sosyal Bilimler Enstitüsü Dergisi, 23 (4) , 1589-1605.

Aphrodisias Müzesi'nden Bir Grup Kalp Burunlu Kandil (*)

Ali Yalçın TAVUKÇU (**)

Süheyla KIRALI (***)

Öz: Geçmişten bu güne insanoğlunun en temel ihtiyaçlarından biri olan aydınlatma ihtiyacı, çeşitli araçlarla karşılanmıştır. Ateşi kontrol altına almayı öğrenen insanlar, onu yanlarında taşıyabilmek ve istedikleri gibi kullanabilmek için farklı araçlar geliştirmişlerdir. Kullanılmaya başlandığı ilk andan itibaren sürekli bir gelişim gösteren ve zamanla aydınlatmanın yanı sıra dekoratif amaçlı bir işlev kazanan kandiller, ait oldukları dönemin özelliklerini, sanatını ve ekonomik şartlarını en iyi şekilde yansıtan ve tarihlendirilme konusunda oldukça net bilgiler veren arkeolojik buluntular arasında yer alır. Kandillerin sadece günlük yaşamda değil, aynı zamanda ölü gömme törenlerine ilişkin kullanımları da antik çağ insanının yaşamında son derece önem arz ettiğinin bir kanıtıdır. Bu çalışmada ele aldığımız eserler; satın alınarak, el konularak, kazı veya bağış yoluyla Aphrodisias Müzesi'nin koleksiyonlarına kazandırılan, pişmiş topraktan yapılan kalp burunlu kandillerdir. Kalp tekniğiyle yapılan bu kandiller, hamur, form ve bezeme bakımından değerlendirilip karşılaştırmalı olarak incelenmiş, benzer örnekler yardımıyla tarihlendirilmeye çalışılmıştır.

Anahtar Kelimeler: Aydınlatma, Aphrodisias, Kalp Burunlu Kandil, Pişmiş Toprak

A Group Of Heart-Nose Candle From The Aphrodisias Museum


Abstract: One of the most basic needs of mankind from the past to the present day, the need for lighting has been met by various means. People who have learned to control fire have developed different tools to carry it and use it as they wish. The oil lamps, which have been continuously developing since the first time they were used and gained a decorative function as well as illumination in time, are among the archaeological finds that reflect the characteristics, art and economic conditions of their period in the best way and give very clear information about the dating. The use of the lamps in daily life, but also in the use of burial ceremonies is a proof of the importance of the life of ancient people. The artifacts we have discussed in this study are heart-nosed oil lamps made of terracotta that were purchased, confiscated, brought to the collections of the Aphrodisias Museum by excavation or donation. These oil lamps made with mold technique were evaluated in terms of dough, form and decoration and examined comparatively and tried to date with similar examples.


Keywords: Illumination, Aphrodisias, Heart-Nosed Oil Lamp, Terracotta

Makale Geliş Tarihi: 27.05.2019

Makale Kabul Tarihi: 09.12.2019

*) Makalenin yayına hazırlanması aşamasında son düzenlemeleri yapan Doç. Dr. Zerrin AYDIN TAVUKÇU'ya teşekkürü bir borç bilirim.

**) Doç. Dr. Atatürk Üniversitesi Edebiyat Fakültesi Arkeoloji Bölümü (e-posta: atavukcu@gmail.com)  ORCID ID. orcid.org/ 0000-0001-6047-0803.

***) Doktora Öğrencisi, Atatürk Üniversitesi Sosyal Bilimler Enstitüsü (e-posta: agaoglusuheyla@hotmail.com)  ORCID ID. orcid.org/ 0000-0003-4605-9262

I.Giriş

Arkeolojik kazılarda sıkça karşılaştığımız bir buluntu grubunu oluşturan kandiller, içine yağ konularak bir fitil yardımıyla yakılan ve aydınlatmayı sağlayan bir araçtır. Kandil, Grekçe “ Lykhnos”, Latince “Lucerna” ve “Lychnus” olarak adlandırılmıştır (Walters, 1914: XII; Çokay, 1998: 9; Civelek, 2001: 11; Öztürk, 2003: 20-21; Er, 2004: 185; Aydın Tavukçu, 2007: 120; Coşkun, 2007: 11; Metin, 2012: 16).

Kandillerin sadece günlük yaşamda değil, aynı zamanda ölü gömme törenlerine ilişkin kullanımları antik çağ insanının yaşamında son derece önem arz ettiğini göstermektedir (Aydın Tavukçu, 2018 (1): 2315; 2018 (2): 2731). Meşale, mum gibi aydınlatma araçlarının yanı sıra küçük ve taşınabilir olma özellikleri sayesinde günlük hayatın vazgeçilmezleri arasında yerini alan kandillerin en erken kullanımına, Erken Paleolitik Çağ’da rastlanmıştır (Bailey, 1963: 17; Fitch- Goldman, 1994: 3; Çokay, 1998: 8; Metin, 2012: 19).

Kulp, gövde ve burun yapıları göz önünde bulundurularak değişik tiplere ayrılan pişmiş toprak kandiller, yapım tekniklerine göre genellikle üç farklı teknikte yapılmışlardır. Bunlar elde, çarkta ve kalıpta yapılan kandiller olarak karşımıza çıkmaktadır. Erken dönemlerden itibaren yaygın olan kandil çeşidi el yapımı kandillerdir. (Bailey, 1963: 13; Menzel, 1969: 9, Res. 1; Hübinger, 1993: Lev. 1; Kassab Tezgör-Sezer, 1995: 21 vd.). Bu tür kandiller, göze hitap etme kaygısı taşımadan, yalnızca işlevsel amaçla basit bir şekilde elde biçimlendirilmiştir. Elle açık çanak şekli verilen bu tip kandillerde, fitil yağın içinde serbestçe dolaşmakta ve yanma sırasında iyi verim alınmamaktadır. Bu yüzden daha sonra kabın bir bölümü elde düzelterip, fitilin konulabileceği bir yuva oluşturulmuştur (Coşkun, 2007: 14; İnanan, 2007: 50).

Seramiklerde çark kullanımı; sadece antik dönemde değil, günümüz çömlekçiliğinde de devam etmektedir. Çömlekçi çarkının bulunmasıyla birlikte yaygınlaşmaya başlayan bu teknikte kandil formlarının zamanla geliştiği ve değiştiği görülür. Çarkla üretimde, önce kandilin gövdesi çarkta biçimlendirilir sonra da burun ve kulp ayrıca eklenirdi. Antik çömlek ustaları, kandilin gövdesini derinleştirirken kandilin üst kısmını kapatmışlardır. Gövdenin aşamalı olarak kapanması kullanım kolaylığı getirmekle kalmamış, böylece yakıtın dökülme ihtimali azalmıştır (Bailey, 1972: 9; Günay Tuluk, 1996: 12; Metin, 2012: 24).

Kandil yapımındaki bir diğer teknik ise kalıptır. Hellenistik Dönem’den itibaren görülen en yaygın teknikte, iki tür kalıbın kullanıldığı bilinmektedir. Bunlardan ilkinde, patris adı verilen model olarak tanımlayabileceğimiz kalıp tam bir kandil formunda, yekpare ve pozitif olarak hazırlanır, sertleşene kadar pişirilirdi. Matris ise, kandilin alt ve üst kısımlarını oluşturacak şekilde, negatif olarak hazırlanmış, pişmiş toprak veya alçıdan yapılmış bir kalıptı (Çokay, 1998: 14, Res. 17-18). Alçıdan yapılan kalıpların yapımı kolay fakat yüzeylerinin çizilme oranları daha fazla ve kırılma oranları yüksek olduğu için az sayıda ele geçmişlerdir (Bailey 1963: 14; Fitch- Goldman, 1994: 44, Fig. 12; Çokay, 1998: 13-15; Öztürk, 2003: 28; Aydın Tavukçu, 2007: 121; İnanan, 2007: 51).

Aydın İli'nin Karacasu İlçesi'nde yer alan Aphrodisias Müzesi' ne el koyma, satın alma, kurtarma kazısı veya bağış gibi çeşitli yollarla getirilerek koruma altına alınan, pişmiş topraktan yapılmış kalp burunlu kandiller, bu çalışmanın konusunu oluşturmaktadır. Kalıp tekniği ile şekillendirilen Aphrodisias kandillerinde; gövde dairesel formda, burun uçları kalp şeklindedir. Bu tür kandiller adlarını burun uçlarında yer alan kalp şeklindeki plastik kabartıdan alırlar (Barın, 1995: 94; Civelek, 2001: 22; Metin, 2012: 129). Küçük iç bükey diskusları genellikle çeşitli bitkisel bezemeler ve figürlerle dekore edilmiştir (Barın, 1995: 22). Çok sayıda kabartma halkanın çevrelediği omuz kuşakları kiminde bezemesiz bırakılırken, kiminde bitkisel bezemeler veya kabartma noktacıklar ile süslenmiştir (Civelek, 2001: 22). Açık bejden kahveye değişen renkte mikalı kile sahip olan bu kandillerin hepsinde sonradan yapılp gövdeye eklenen küçük delikli, yüzük şekilli dik kulpları ya da üzerinde çift-çoklu yivler bulunan şerit kulpları vardır. Dairesel gövde ve kısa kalp burun olarak karakterize edilen bu tipin en eski örnekleri, Cladiuslar Dönemi'nde görülmüş daha sonra yüzyılın sonlarına doğru Roma İmparatorluğunun her alanına yayılarak, uzun yüzyıllar boyunca üretimi sürdürülmüştür (Bussière and Wohl, 2017: 193-195, Fig. 3; Temür-Yüksel, 2018: 43). Loeschcke ve Ivanyi, (Loeschcke, 1919; Ivanyi, 1935) kalp burunlu kandiller konusunda ilk araştırma yapanlardır (Civelek, 2001: 22 vd.). Grupta incelenen kandillerin form olarak benzerleri araştırmacılar tarafından, Dressel Form 26-28, Loeschcke Tip VIII, Brants Tip XVIII, Broneer Tip XXV, Deneauve Tip VIII, Ponsich Tip 3c, Bailey Tip Q, Heimerl 9g, Bussière Form D IX gibi farklı gruplara ayrılarak incelenmiştir (Bailey, 1980: 336).

Grup içerisinde incelediğimiz örneklerden ilki, Aphrodisias Müzesi'ni Sevenler Derneği'nden Aphrodisias Müzesi'ne bağış yolu ile kazandırılan Kat. No. 1'dir. Açık pembe renkli hamura sahip olan kandilin gövdesi dairesel formdadır. Omuz kuşağı üzerinde yumurta dizisinin işlendiği eserin içbükey diskusunda geyik avı sahnesi yer almaktadır. Geyik, ortada ve sola doğru koşarken, iki av köpeği, geyiğe saldırır vaziyette işlenmiştir. Bu köpeklerden biri geyiğin üzerinde koşar durumda verilirken, diğeri geyiğin altında, ön ayakları havaya kalkık şekilde onu avlamaya çalışmaktadır. Dairesel gövdeye bitişik verilen burun, kalp şeklinde sonlandırılmıştır. Taban tek yivle çevrilidir.

British Museum koleksiyonlarında bulunan dairesel gövdeye sahip, kalp şekilli burunla sonlanan iki örnek (Bailey, 1988: 246-247, Q2014 - Q2015) hem form hem de discus sahnesi açısından Aphrodisias Müzesi örneği ile bire bir benzerlik içerisindedir. Omuz kuşağı üzerinde yumurta dizisinin işlenmesiyle de Kat. No. 1 ile aralarında bağlantı kurabileceğimiz kandillerin discusuna baktığımızda, Kat. No. 1'de yer alan örnekle aynı konunun işlendiği görülür. Bu örneklerin diskusunda, geyik sağa yönelik olarak koşar durumda, hemen yanında onu yakalamaya çalışan bir av köpeği (tazı) yer almaktadır (Bailey, 1988: 71, Q2014 - Q2015). Bizim eserimizden geyiğin farklı yöne koşmasıyla ve onu kovalayan köpek sayısı ile ayrılan bu iki eseri Bailey, MS 1. yüzyılın sonları - MS 2. yüzyılın başlarına tarihlendirmiştir. Bugün İsviçre'de korunan ve Loeschcke tarafından burun tiplerine göre "H" grubunda değerlendirilerek Roma Dönemi'ne tarihlenen Vindonissa kandilinin (Loeschcke, 1919: 379, Taf. XII; 232) discus sahnesi üzerinde de sağa yönelik şekilde koşan bir geyik figürüne rastlanmıştır.

Paris, Milli Kütüphanesi'nde bulunan ve Hellmann tarafından incelenen (Hellmann, 1987: 80, Pl. XXXIX, 304) bir kandilin diskusunda da aynı türden bir geyik avı sahnesi işlenmiştir. Kulpunun olmayışı, geyiğin sağa yönelik işlenmesi haricinde, dairesel gövdesi, omuz kuşağı üzerindeki yumurta bezemesi ve kalp şekilli burnu açısından Aphrodisias örneği ile aralarında ortak yönler taşıdığı görülen Paris örneğini Hellmann, MS 2. yüzyılın ilk yarısına tarihlendirmiştir. Form ve bezeme olarak Kat. No. 1 ile yakın benzerlik içerisinde olan bir başka örnek, Atina Agorası'nda bulunmuştur (Perlzweig, 1961: 86, Pl. 6.163). Pelzweig tarafından MS 2. yüzyılın başlarına tarihlenen Atina örneği, diskus içerisindeki figürün sağa yönelik verilmesi ve av köpeğinin işlenmemesi bakımından Aphrodisias örneğinden ayrılır. Mainz'daki Römisch-Germanischen Zentralmuseum'da sergilen ve Menzel tarafından MS 2. yüzyıla verilen bir kandil (Menzel, 1969: 52, Abb. 44. 5), omuz kuşağında yumurta dizisinin işlenmesi, dairesel gövdeye sahip olması, diskus üzerindeki geyik avı sahnesi ve kalp şekilli burun açısından incelediğimiz eserle son derece uyum içerisinde görünmektedir. Aphrodisias ve Mainz örneğinin özelliklerini taşıyan bir başka örnek, Fayoum'da bulunarak Royal Ontario Müzesi'ne kazandırılmıştır. Hayes tarafından incelenen bu örnek, MS 100-150 yıllarına verilmiştir (Hayes, 1980: 97, 203, Pl. 45. 384). Silifke Müzesi'ne satın alma yöntemiyle kazandırılmış bir örnek (Öz, 2014: 90, Lev. 10, Kat. No. 19) Kat. No. 1 ile diskus üzerinde işlenen geyik figürünün sola yönelik verilmesi ile benzerlik gösterirken, köpek sayılarının fazla olması ile Aphrodisias örneğinden ayrılır. Benzer örnekler ışığında Kat. No. 1'in MS 2. yüzyılın başlarına tarihlenmesi mümkün görünmektedir.

Aphrodisias Müzesi'ni Sevenler Derneği'nden bağış olarak Aphrodisias Müzesi'ne gelmiş bir diğer kandil, Kat. No. 2'dir. Açık kahve renkli hamurdan şekillendirilen kandilin üzerinde kiremit kırmızısı renkli bir boya görülmektedir. Kulpun üst kısmında eksikler olmasına rağmen, kulpun alt kısmında usta tarafından delik izi belirlenmiş fakat delik açılmamıştır. Bu durumda kandil ustası tarafından unutulduğu ya da sonradan delik açmaktan vazgeçildiği düşünülmektedir. Gövde yapısı bakımından Kat. No. 1 ile benzerlik gösteren eserde diskus deliğinin, bu alanda işlenen figürlerin ortasında verilerek sahneyi bozmayacak şekilde yerleştirildiği görülür.

Kat. No. 2' de incelediğimiz eserin diskusunda, düz bir zemin üzerinde ayakta duran iki figür bulunmaktadır. Figürlerin yapısal duruşları ve üzerindeki zırlı kıyafetler bakımından gladyatör (Malay – Sılay, 1991: 7, 8; Öztürk, 2003: 36; Uzunaslın, 2005: 15 vd.) oldukları görülmektedir. Elllerinde kalkan ve kılıç tutan gladyatörlerin ayrıntıları tam olarak seçilemese de, bir zemin çizgisi üzerinde birbirlerine dönük vaziyette ve zırlı işlenmiştir. Soldaki figür hafif sağa doğru dönük, sağ ve sol kolu dirseklerden bükülmüş, öne doğru hamle yapar durumdadır. Bacakları dizlerden bükülmüş, sol ayağı önde, sağ arkadadır. Sağdaki figür, hafif sola dönük, sağ ve sol kolu dirseklerden bükülmüş, öne doğru hamle yapar durumdadır. Sağ bacak, önde dizden bükük, gergin sol bacağı arkadadır.

Kalp şeklinde burun yapısına sahip kandilin halka dipli tabanında, sol ayak baskı damgası yer almaktadır. Bazı kaynaklarda "planta pedis" olarak da isimlendirilen ayak baskı damgası, Roma Dönemi'nde üretilen kandillerde sıkça karşımıza çıkmaktadır.

Daha önce Ephesos ve civarında bir atölyenin işareti olduğu düşünülmesine rağmen sonraki araştırmalar bu damgaların oldukça yaygın olduğunu göstermiştir. Özellikle MS 1. yüzyıldan sonra Akdeniz Bölgesi'nde, kandil ustaları tarafından sevilen adeta kalite sembolü olarak kullanılan bir atölye işaretidir (Perlzweig, 1961: 16; Barın, 1995: 83-84; Fülle, 1997: 118 vd.; Metin, 2012: 91 vd. Öz, 2014: 67-68).

Leiden, Rijksmuseum'da sergilenen bir kandil Kat. No. 2 ile dairesel formu, kalp şekilli burun yapısı ve discus üzerinde iki gladyatör figürünün işlenmesi bakımından oldukça benzerlik göstermektedir (Brants, 1913: 52, Pl. V. 968). British Museum'da da benzer form ve bezeme örnekleri bulunmaktadır (Walters, 1914: 171, Pl. 33, Fig. 1132; Bailey, 1988: 414, Pl. 122, Q 3296). Buluntu yeri belli olmayan fakat kuşnağı Doğu Yunan olarak gösterilen bir eser, Orthmann Koleksiyonu'ndan satın alınarak British Museum'a kazandırılmıştır. Aphrodisias örneği ile benzer form ve bezeme özelliklerine sahip bu kandil, Bailey tarafından MS 2. yüzyılın ilk yarısına tarihlendirilmiştir (Bailey, 1988: 414, Pl. 122, Q 3296). Pergamon buluntusu bir başka kandil (Heimerl, 2001: 130-131, Taf. 10, 403) Kat. No. 2 ile pek çok ortak özellik taşımaktadır. Omuz kuşağı üzerinde yumurta dizisinin işlenmiş olmasıyla Kat. No. 2'den ayrılan fakat gövde formu, discus sahnesi ve burun yapısıyla büyük oranda benzerlik taşıyan bu eseri Heimerl, MS 2. yüzyılın ilk yarısına tarihlenmiştir. Karşılaştırma örnekleri yardımıyla Kat. No. 2, MS 2. yüzyılın ilk yarısına tarihlenmelidir.

Grupta yer alan bir diğer örneğimiz devetüyü renkli hamurdan şekillendirilen Kat. No. 3'tür. Kandilin gövdesinde, tabana doğru inen ancak kaideye yakın yerde son bulan kırmızı boya izi bulunmaktadır. Kat. No. 2 ve 4'te de gözlenen bu durum, antik dönemde kandil ustaları tarafından kullanılan fırça veya elle sürme gibi yöntemlerle değil de daldırma tekniği ile boyama yapıldığını gösterir (Bailey, 1963: 14 vd; Öztürk, 2003: 28; Aydın Tavukçu, 2007: 121). Kandilin diskusunda, Kat. No. 2'de olduğu gibi bir zemin çizgisi üzerinde iki gladyatör birbirlerine dönük vaziyette ve zırlı olarak işlenmişlerdir. Üç yivli şerit kulpa sahip eserin omuz kısmında kabartma nokta bezemesinin yer aldığı görülmektedir. Omzundaki bu bezeme üç sıra devam etmektedir.

Yaptığımız araştırmalarda omuz kuşağı nokta dizileriyle kaplı çok sayıda örnekle karşılaşmamıza rağmen içe çökük diskusunda gladyatörlerin işlendiği herhangi bir örnek bulunamamıştır. Bu nedenle aşağıda ele aldığımız eserler, diskusunda herhangi bir sahnenin bulunmadığı örneklerdir. Kat. No. 3'de incelediğimiz örneğe, form açısından bire bir benzeyen iki örnek, Milet Müzesi'nde korunmaktadır (Barın, 1995: 25, Lev. 14 c, 15 a). Barın tarafından değerlendirilen bu örnekler MS 1. yüzyılın ikinci yarısına tarihlendirilmiştir. Aphrodisias örneğini, Pergamon buluntusu bir eserle (Heimerl, 2001: 134, Taf. 11. 440) ve 1965 yılında J. Lazar Koleksiyonundan Macaristan-Budapeşte, Güzel Sanatlar Müzesi'ne kazandırılan bir kandil (Szentléleky, 1969: 96, Fig. 146 a) ile karşılaştırdığımızda; gerek gövde formu ve burun yapısı gerekse omuz kuşağı üzerindeki üç sıra kabartma nokta bezemesi bakımından neredeyse birebir benzeri olduğunu söyleyebiliriz. Pergamon buluntusu Heimerl tarafından MS 1. yüzyılın 2. yarısı ile 2. yüzyılın 1. yarısı arasına tarihlenirken; Szentléleky, Budapeşte eserini MS 2. yüzyıla tarihlenmektedir. Ephesos buluntusu bir eser bugün British Museum'da sergilenmektedir

(Bailey, 1988: 380, Pl. 104, Q 3090). İçe çökük diskusunun bezemesiz bırakılması dışında gövde formu, omuz kuşağı ve burun yapısıyla Kat. No. 3 ile son derece uyum içerisinde görülen bu kandil Bailey tarafından Traian-Antoninler Dönemi'ne verilmiştir. Gövde formu, burun yapısı ve omuz kuşağı üzerindeki nokta dizisi açısından bağlantı kurabileceğimiz bir başka kandil, Cosa'da bulunmuştur. Sözü edilen bu eser Fitch-Goldman tarafından MS 2. yüzyıl sonlarına tarihlenmiştir (Fitch and Goldman, 1994: 164, Fig. 89, 165, 837). Paris Milli Kütüphanesi'nde yer alan bir örnek (Hellman, 1987: 83, Pl. XLIII, 319) Kat. No. 3 ile form, burun yapısı ve omuz kuşağı üzerindeki nokta dizileri gibi ortak yönler taşımaktadır. İç içe üç yiv ile çevrili içe çökük diskusunun bezemesiz bırakılmasıyla Aphrodisias örneğinden ayrılan bu eser, Hellman tarafından MS 2. yüzyıl sonları – 3. yüzyıl başlarına verilmiştir. Yukarıda incelenen örnekler ve Kat. No. 2'de uygulanan discus bezemesine ek olarak omuz kuşağı üzerindeki nokta dizileri yardımıyla Kat. No. 3'ün bir önceki örneğe göre daha geç bir döneme tarihlenmesi gerekmektedir. Bu nedenle Kat. No. 3 için en uygun tarih, MS 2. yüzyılın 2. yarısı olmalıdır.

Kat. No. 4'te incelenen ve Aydın İli, Karacasu İlçesine bağlı Dedeler Köyü'nden Aphrodisias Müzesi'ne satın alma yolu ile gelen örneğimiz, bej renkli hamurdan şekillendirilmiştir. Kulpunda eksiklikler olduğu görülen kandilin boyası, sarımsı kahve tonlarındadır. Kandilin diskusunda yer alan diskus deliğinin ortada, hava deliğinin ise diskus kenarında buruna yakın yerde olduğu görülmektedir. Diskusun ortasında yer alan yağ deliği etrafında, on altı yapraklı bitkisel rozet bezemesi işlenmiştir. Burun üzerinde, yine incelediğimiz bütün örneklerde olduğu gibi yanmadan kaynaklanan ise görülmektedir. Dairesel formlu gövdeye sahip eserimiz, tek yivli şerit kulpa sahip olması ile grup içerisinde incelenen Kat. No. 2 ile paralellik içerisinde. Dairesel gövdeye bitişik olarak yapılan kısa kalp buruna sahip örneğimizin tabanı, iki yivle çevrili kabartma halkalıdır.

British Museum'da korunan Ephesos buluntusu bir örnek (Walters, 1914: 181, Pl. XXXII, 1201) Kat. No. 4 ile bire bir örtüşmektedir. Sözü ettiğimiz örnek ile Kat. No. 4'ün ortak özelliklerini dairesel gövde, omuz kuşağı üzerindeki kabartma nokta dizisi, diskus sahnesini dolduran çiçek rozeti, kalp şekilli burun yapısı ve dik-yüzük şekilli kulpa olarak sıralamak mümkündür. Walters bu eseri MS 2. yüzyıla tarihlenmiştir. Bugün Moskova'da Devlet Tarihi Müzesi'nde korunan ve MS 2. yüzyıla verilen Chersonesos buluntusu olan bir kandil (Chrazonovski-Zhuravlev, 1998: 99, N. 50), Kat. No. 4'de olduğu gibi içe çökük diskusunda 16 yapraklı bir çiçek rozet taşımaktadır. Yine British Museum'da bulunan fakat buluntu yeri belli olmayan bir başka esere baktığımızda (Bailey, 1980: 342, Pl. 73, Q 1331) Aphrodisias örneğiyle dairesel gövde yapısı, kalp şekilli burun, discus üzerindeki çiçek rozet gibi yönleriyle büyük oranda ortak özellikler taşırken, omuz kuşağı üzerindeki yumurta dizisi ve çiçek rozetin etrafını çeviren zik-zak çelengi ile ondan ayrıldığı görülür. Bu eser de Bailey tarafından MS 2. yüzyılın 2. yarısına tarihlenmiştir. MS 80-150 yıllarına tarihlenen Knidos buluntusu iki örnek (Bailey, 1988: 343, Pl. 84, Q 2747; Pastutmaz, 2001: 91, Kat. No. 136, Resim 136) ve MS 2. yüzyıla tarihlenen Pergamon kaynaklı bir eser (Heimerl, 2001: 133, Taf. 11. 431) Kat. No. 4 ile form olarak uyuşmakla birlikte, omuz kuşağındaki nokta dizileri

işlenmemiştir. Aynı türden bir başka örnek Romanya-Ploieşti'de, Prahova Tarih ve Arkeoloji Müzesi'nde bulunmaktadır (Topoleanu, 2012: 110, Pl. VII. 49). Moesia buluntusu bu eser, Topoleanu tarafından MS 2. yüzyıl sonları ile 3. yüzyıl başlarına verilmiştir. Kat. No. 3 ile yakın omuz bezemesi açısından aralarında ilişki kurabileceğimiz Kat. No. 4'ün sözü edilen karşılaştırma örnekleri ışığında MS 2. yüzyılın sonlarına tarihlenmesi uygun görünmektedir.

Eskişehir'den satın alma yolu ile Aphrodisias Müzesi'ne kazandırılan Kat. No 5, dairesel gövdeye sahip olup, omuz kuşağı bezemesiz bırakılmıştır. İç içe üç yivle çevrilen kandilin diskusunda, bir zemin çizgisi üzerinde ayakta duran Eros figürü yer almaktadır. Sağa yönelik işlenen figürün başı, yukarı bakar şekilde verilirken, sağ ayak sabit sol dizden bükülmüştür. Yukarı doğru kaldırdığı sağ elinde meşale (?) tutmaktadır. Omzundan gövdeye inen şerit kulp, Kat. No. 3'de olduğu gibi bunda da çok yivlidir. Kandilin kısa kalp şekilli burnu yuvarlak bir fitil deliği ile sonlandırılmıştır. Bu kısımda yanmadan kaynaklanan is gözle görülebilmektedir.

Diskusta yer alan Eros figürünün aşınmadan dolayı net bir şekilde belirgin olmadığı görülse de; benzer örnekler incelendiğinde, figürün hareketli olduğu anlaşılmaktadır. Buluntu yeri belli olmayan fakat Second Townley Koleksiyonu'ndan satın alınarak British Museum Koleksiyonları'na kazandırılan bir örnek (Bailey, 1980: 361, Pl. 81, Q 1381) Kat. No. 5 ile burun yapısı haricinde bezemesiz bırakılan omuz kuşağı ve discus üzerinde işlenen Eros figürü gibi özellikleri açısından uyum sağlamaktadır. Discus sahnesinde sağ elinde ters fener/meşale tutan Cupid figürünün işlendiği bu örnek, Bailey tarafından MS 175-225 yıllarına verilmiştir. British Museum Koleksiyonları arasında yer alan bir başka örnek (Walters, 1914: 168, Pl. XXXIII, 1116), dairesel gövde, kalp şekilli burun ve discus üzerinde kurdeleli çelenk tutan Eros figürünün işlenmesiyle Kat. No. 5 ile form ve bezeme açısından paralellik gösterir. Bu eser, MS 3. yüzyıla tarihlenmiştir. Tunus kaynaklı kalp burunlu bir kandilin (Bailey, 1972: 104, Pl. XXXIII (k); Bailey, 1988: 189, Pl. 14, Q 1711) diskus sahnesi üzerinde de sağa yönelik olarak işlenmiş kanatlı bir Eros yer alır. Sol elinde bir kutu sağ elinde fener/meşale tuttuğu ifade edilen bu figürden hareketle Kat. No. 5'de de bu şekilde ayrıntıların olduğu düşünülmekle birlikte aşınmadan dolayı seçilememektedir. British Museum'da bulunan bu eser gövde ve burun yapısı, discus sahnesi açısından Kat. No. 5 ile son derece uyum içerisinde olmasına rağmen omuz kuşağı üzerinde defne çelengine yer verilmiş olmasıyla Aphrodisias örneğinden daha geç olmalıdır. Kandil, Bailey tarafından MS 2. yüzyılın son çeyreği ile 3. yüzyılın ortalarına tarihlendirilmiştir. Bu nedenle Kat. No. 5, MS 2. yüzyılın sonları - 3. yüzyılın başlarına ait olmalıdır.

Grup içerisinde yer alan bir başka kandil örneği ise, devetüyü renkli hamura sahip Kat. No. 6'dır. 1983 yılında Aphrodisias Müzesi tarafından Aydın İli Karacasu İlçesi'nin Işıklar Köyü'nde Göktepe Mevkii'ndeki Sıra İler Nekropol alanında yapılan kurtarma kazıları sırasında 1 No. lu mezarda ele geçmiştir. Kandilin, tek profille çevrili omuz kuşağından sonra içbükey olarak düzenlenen diskusunda, sola doğru yönelmiş Eros figürü yer almaktadır. Başu sola dönük olarak verilen Erosun kanatlarının açık olduğu görülür. Sağ kolu öne doğru uzatılan Eros, elinde olta ile balık avlamaktadır. Dirsekten

kıvrık olan sol kolu, geriye doğru ve elinde muhtemelen bir sepet tutmaktadır. Sağ bacağı gergin, sol bacağı dizden bükülerek sola doğru adım atar şekildedir. Sahneyi bölmeyecek bir şekilde sağ elin hemen altında, diskus deliği yer alır. Kandilin burnu grup içerisindeki örneklerde ortak bir özellik olarak görülen kalp şeklindedir. Eğimli omuzdan başlayarak gövdede son bulan dik ve küçük delikli kulp ile eser sonlanmaktadır. Yüzeyde ve bezeme üzerinde aşınma olduğu görülen kandilin, diğer örnekler de olduğu gibi, burnu üzerinde yanmadan kaynaklanan is mevcuttur.

Yaptığımız çalışmalar sırasında Kat. No. 6' ya form ve bezeme açısından tam olarak uyan bir örnekle karşılaşmamıştır. Fakat Kat. No. 6 ile aynı figürün işlenmiş olması bakımından aralarında bağlantı kurabileceğimiz bir örnek, Ephesos buluntusu olarak karşımıza çıkmaktadır (Bailey, 1988: 15, Fig. 17, 376, Pl. 101, Q 3044). Bailey'in British Museum Katalogları arasında incelediği bu eserde Eros, Aphrodisias örneğinde olduğu gibi sağ eli ile oltayla balık tutarken, sol yana doğru açılmış ve elinde sepet tutmaktadır. Kat. No. 6'da olduğu gibi burada da Eros kanatlı ve çıplak işlenmiştir. MS 1. yüzyılın 2. yarısı ve sonrasına tarihlenen bu eser, burun tipi ile Kat. No. 6'dan ayrılmaktadır. Dairesel gövde, bezemesiz omuz kuşağı, kalp şekilli burun yapısı ve discus üzerinde işlenen Eros figürü açısından karşılaştırma yapabileceğimiz bir başka örnek yine British Museum Koleksiyonları arasında yer alır (Walters, 1914: s. 168, Pl. XXXIII, 1116). Yukarı kaldırdığı sağ elinde kurdeleli çelenk tutması gibi bazı küçük ayrıntılarla Aphrodisias örneğinden ayrılan bu eser, Walters tarafından MS 3. yüzyıla tarihlendirilmiştir. Grubun son örneği olan Kat. No. 6, sözünü ettiğimiz bu örneklerden başka, Kat. No. 5 ile bezemesiz omuz kuşağına sahip olması, discus sahnesinde Eros figürünün işlenmesi, kalp şekilli burun yapısı gibi pek çok yönden ortak form ve bezeme özelliklerine sahiptir. Burun şeklinin deforme yapısıyla Kat. No. 5'den biraz daha geç bir tarihten olduğunu düşündüğümüz Kat. No. 6, MS 2. yüzyılın sonları - 3. yüzyılın başlarına tarihlenmelidir.

Sonuç olarak; Aphrodisias Müzesi'ne satın alma, el koyma, kurtarma kazıları veya bağış sonucunda kazandırılmış, kalıp tekniğiyle yapılan bir grup kalp burunlu kandilin tanıtılmasının amaçlandığı bu çalışmada, iki örnek dışında kandillerin buluntu yerlerini tam olarak saptamak mümkün görünmemektedir. Fakat incelediğimiz eserlerin müzeye geliş şekillerine baktığımızda; bir örnek dışında, Aphrodisias ve çevresinden oldukları envanter kayıtlarında da belirtilmiştir. Bu sebeple yerel atölyelerde üretildiğini düşündüğümüz, Müzede korunan kandiller, Anadolu veya Anadolu dışından ele geçmiş ve bugün Dünya'nın çeşitli müzelerinde veya koleksiyonlarında yer alan pek çok benzer örnekle form ve bezeme açısından karşılaştırmalı olarak incelenmiş, yapım teknikleri, kullanım biçimleri ve yapım tarihleri açısından değerlendirilmiştir. Çalışma kapsamında incelenen Roma Dönemi'nin sevilen kandil formlarından olan kalp burunlu örneklerin, MS 2. yüzyılın başlarından - 3. yüzyılın başlarına kadar ki bir zaman dilimine ait oldukları saptanmıştır.

Kaynaklar

- Aydın, Z. T. (2007). Parion Nekropolü 2005 Yılı Buluntuları, (Yayınlanmamış Doktora Tezi) Erzurum: Atatürk Üniversitesi Sosyal Bilimler Enstitüsü.
- Aydın, Z. T. (2018)(1). “Afyonkarahisar Arkeoloji Müzesi’nden Bir Grup Plastik Kulplu Kandil”, *Atatürk Üniversitesi Sosyal Bilimler Enstitüsü Dergisi*, 22(4) s. 2315-2332, Erzurum.
- Aydın, Z. T. (2018)(2). “Afyonkarahisar Arkeoloji Müzesi’nden Bir Grup Demlik Formlu Kandil”, *Atatürk Üniversitesi Sosyal Bilimler Enstitüsü Dergisi*, 22(Aralık Özel Sayı) s. 2731-2743, Erzurum.
- Bailey, D. M. (1963). *Greek and Roman Pottery Lamps*, Oxford.
- Bailey, D. M. (1972). “Some Recent Lamp Acquisitions in the Department of Greek and Roman Antiquities”, *The British Museum Quarterly*, 36, (3/4) (Autumn, 1972), 101-107, London.
- Bailey, D. M. (1980). *Catalogue of the Lamps in the British Museum II. Roman Lamps Made in Italy*, London.
- Bailey, D. M. (1988). *Catalogue of the Lamps in the British Museum III. Roman Provincial Lamps*, London.
- Barın, G. (1995). Aydın ve Milet Müzesi’ndeki Üzeri Kabartmalı Hellenistik ve Roma Dönemi Kandiller (Yayınlanmamış Doktora Tezi) İzmir: Ege Üniversitesi Sosyal Bilimler Enstitüsü.
- Brants, J. (1913). *Antieke Terra Cotta Lampen Uit Het Rijksmuseum Van Autheden te Leiden*, Leiden.
- Bussière, J. and Lindros Wohl, B. (2017). *Ancient Lamps In The J. Paul Getty Museum*, Los Angeles.
- Chrzanovski, L. – Zhuravlev, D. (1998). *Lamps from Chersonesos In The State Historical Museum-Moscow*, Roma.
- Civelek, A. (2001). *Tralleis Nekropolisi Buluntuları Işığında Hellenistik ve Roma Dönemi Seramiği* (Yayınlanmamış Doktora Tezi) İzmir: Ege Üniversitesi Sosyal Bilimler Enstitüsü.
- Coşkun, D. (2007). *Konya Müzesi’nde Bulunan Roma Dönemi Kandilleri* (Yayınlanmamış Yüksek Lisans Tezi) Konya: Selçuk Üniversitesi Sosyal Bilimler Enstitüsü.
- Çokay, S. (1998). *Antik Çağda Aydınlatma Araçları*, İstanbul.
- Er, Y. (2004). *Klasik Arkeoloji Sözlüğü*, Ankara.

- Fitch C. R. - Goldman, N. W. (1994). *Cosa: The Lamps*, Memoirs of the American Academy in Rome, 39, Roma.
- Fülle, G. (1997). "The Internal Organization of the Arretine Terra Sigillata Industry: Problems of Evidence and Interpretation", *The Journal of Roman Studies*, 87, 111-155, London.
- Günay, T. (1996). *İonia Bölgesi'nde Hellenistik Dönem Kandiller* (Yayınlanmamış Doktora Tezi) İzmir: Ege Üniversitesi Sosyal Bilimler Enstitüsü.
- Hayes, J. W. (1980). *Ancient Lamps in the Royal Ontario Museum*, Toronto.
- Heimerl, A. (2001). *Die Römischen Lampen Aus Pergamon*, Berlin.
- Hellmann, M C. (1987). *Bibliothèque Nationale, Lampes Antiques*, Collection Froehner, Paris.
- Hübinger, U. (1993). *Die Antiken Lampen des Akademischen Kunstmuseums der Universität Bonn*, Berlin.
- Iványi, D. (1935). *Die Pannonischen Lampen*, Budapest.
- İnanan, F. (2007). "İzmir Arkeoloji Müzesi'nden Bir Grup Pişmiş Toprak Kandil" *Sanat Tarihi Dergisi*, XVI/1, 49-65, İzmir.
- Kassab-Tezgör, S. (1995). *İstanbul Arkeoloji Müzeleri Pişmiş Toprak Kandiller Kataloğu*, İstanbul.
- Loeschke, S. (1919). *Lampen aus Vindonissa. Ein Beitrag zur Geschichte von Vibdonissa und des Antiken Beleuchtungswesens*, Zürich.
- Malay, H – Sılay, H. (1991). *Antik Devirde Gladyatörler*, İstanbul.
- Menzel, H. (1969). *Antike Lampen im Römisch-Germanischen Zentralmuseum zu Mainz*, Mainz.
- Metin, H. (2012). *Kıbyra Kandilleri* (Yayınlanmamış Doktora Tezi), Erzurum: Atatürk Üniversitesi Sosyal Bilimler Enstitüsü.
- Öz, C. (2014). *Silifke Müzesi'nde Bulunan Pişmiş Toprak Kandiller* (Yayınlanmamış Yüksek Lisans Tezi) Konya: Selçuk Üniversitesi Sosyal Bilimler Enstitüsü.
- Öztürk, N. (2003). *Kyzikos Kandilleri* (Yayınlanmamış Doktora Tezi) Erzurum: Atatürk Üniversitesi Sosyal Bilimler Enstitüsü.
- Pastutmaz, D. (2001). *1988-1998 Yılları Arasında Bulunan Knidos Kandilleri*, (Yayınlanmamış Yüksek Lisans Tezi), Konya: Selçuk Üniversitesi Sosyal Bilimler Enstitüsü.
- Perlzweig J. (1961). *Lamps of the Roman Period First to Seventy Century After Christ*, The Athena Agoras VII, New Jersey.
- Szentléleky, T. (1969). *Ancient Lamps*, Amsterdam.

- Temür, A.-Yüksel, S. (2018). “Antalya Müzesi'nden Bir Grup Kandil Üzerine Gözlemler”, *Atatürk Üniversitesi, Sosyal Bilimler Enstitüsü Dergisi*, 22 (1), 41-56. Erzurum.
- Topoleanu, F. (2012). The Ancient Oil Lamps from the Collection of Prahova County History and Archaeology Museum – Ploieşti, Ploieşti.
- Uzunaslan, A. (2005). “Antik Roma'da Gladyatör Oyunları”, *Süleyman Demirel Üniversitesi Fen-Edebiyat Fakültesi Sosyal Bilimler Dergisi*, 12, 15-58, Isparta.
- Walters, H. B, (1914). Catalogue of the Greek and Roman Lamps in the British Museum, London.

KATALOG

Katalog No:1

Müze Envanter No: 4404

Buluntu Yeri ve Müzeye Geliş Şekli: Aydın-Karacasu, Geyre Köyü, Bağış

Ölçüleri: Uzunluk: 10.0 cm. Yük. : 3.0 cm. Gen. : 7.0 cm.

Yapım Tekniği: Kalıp yapımı

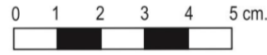
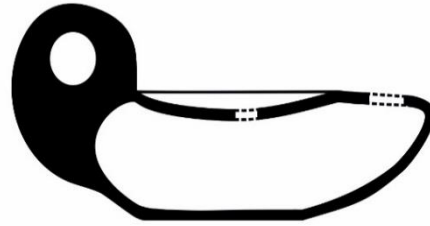
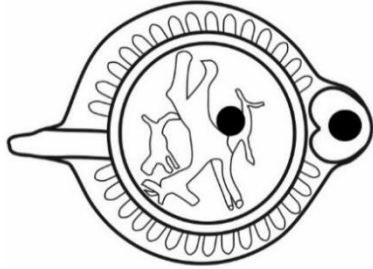
Hamur Renk / Karışımı: Açık pembe / mika ve kireç.

Fırınlama: İyi

Boya: Kırmızı.

Tanımı: Dairesel formlu gövde, omuz üzerinde yumurta dizisi. Çift yivle sınırlı iç bükey diskusunda, geyik avı sahnesi. Yuvarlak diskus deliği ortada. Kısa kalp şekilli burun. Dik, yüzük şekilli kulp. Tek halka ile çevrili düz taban. Burunda yanmadan kaynaklanan is.

Benzer Örnekler: Loeschecke, 1919: 379, Taf. XII; 232; Perlzweig, 1961: 86, Pl. 6.163; Menzel, 1969: 52, Abb. 44. 5; Hayes, 1980: 97, 203, Pl. 45. 384; Hellmann, 1987: 80, Pl. XXXIX, 304; Bailey, 1988: 246-247, Q2014 - Q2015; Öz, 2014: 90, Lev. 10, Kat. No. 19. **Tarih:** MS 2. yüzyılın başları.



Katalog No: 2

Müze Envanter No: 4401

Buluntu Yeri ve Müzeye Geliş Şekli: Aydın-Karacasu, Geyre Köyü. Bağış.

Ölçüleri: Uzunluk: 9.5 cm. Yük. : 3.0 cm. Gen. : 7.0 cm.

Yapım Tekniği: Kalıp yapımı

Hamur Renk / Karışımı: Açık kahve / ince kum ve az mika.

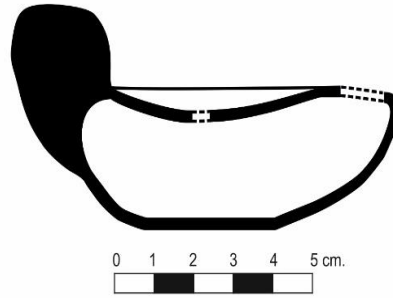
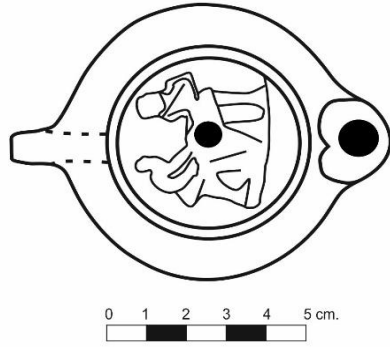
Fırlama: İyi

Boya: Kiremit kırmızısı.

Tanımı: Dairesel formlu gövde, bezemesiz omuz kuşağı. Çift yivle çevrili iç bükey diskusunda, zemin çizgisi üzerinde iki gladyatör figürü. Kısa kalp şekilli burun. Çift yivli şerit kulpunda eksikler. Kaideye yakın yerde son bulan boya izi. Tabanda sol ayak baskı damgası (planta pedis). Burunda yanmadan kaynaklanan is.

Benzer Örnek: Brants, 1913: 52, Pl. V. 968; Walters, 1914: 171, Pl. 33, Fig. 1132; Bailey, 1988: 414, Pl. 122, Q 3296; Heimerl, 2001: 130-131, Taf. 10, 403.

Tarih: MS 2. yüzyılın ilk yarısı.



Katalog No: 3

Müze Envanter No: 106

Buluntu Yeri ve Müzeye Geliş Şekli: Aydın-Karacasu, Geyre Köyü batısında. (A. Dilara tarlası) Müze Kurtarma Kazısı

Ölçüleri: Uzunluk: 11.7 cm. Yük. : 3.5 cm. Gen. : 7.5 cm.

Yapım Tekniği: Kalıp yapımı

Hamur Renk / Karışımı: Devetüyü / az ince ve elenmiş kum.

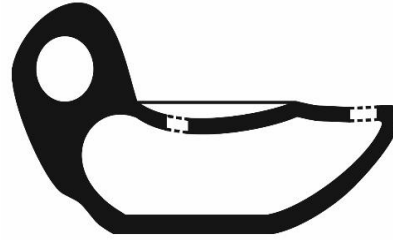
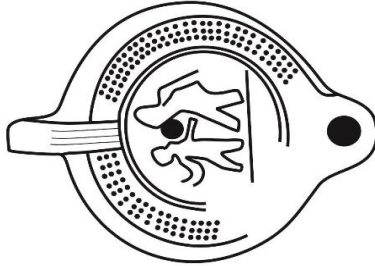
Fırınlama: İyi

Boya: Kırmızı.

Tanımı: Dairesel formlu gövde. Omuz kuşağı üzerinde üç sıra kabartma nokta dizisi. Üç yiv ile çevrili içe çökük diskusunda, zemin çizgisi üzerinde iki gladyatör figürü. İki figür arasında diskus deliği, diskus üzerinde hava deliği. Kısa kalp şekilli burun. Üç yivli şerit kulp. Düz dip. Kaideye yakın yerde son bulan boya izi. Burunda yanmadan kaynaklanan is.

Benzer Örnekler: Szentléleky, 1969: 96, Fig. 146 a; Hellman, 1987: 83, Pl. XLIII, 319; Bailey, 1988: 380, Pl. 104, Q 3090; Fitch and Goldman, 1994: 164, Fig. 89, 165, 837; Barin, 1995: 25, Lev. 14 c, 15 a; Heimerl, 2001: 134, Taf. 11. 440.

Tarih: MS 2.yüzyılın 2. yarısı.



Katalog No: 4

Müze Envanter No: 988

Buluntu Yeri ve Müzeye Geliş Şekli: Aydın-Karacasu, Dedeler Köyü. Satın alma.

Ölçüleri: Uzunluk: 10.5. Yük. : 4.7 cm. Gen. 7.5 cm.

Yapım Tekniği: Kalıp yapımı

Hamur Renk / Karışımı: Bej / ince kum ve mika.

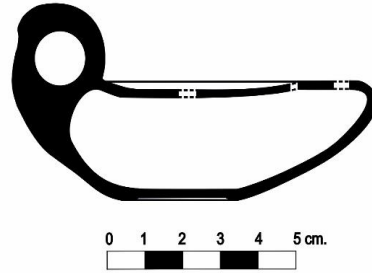
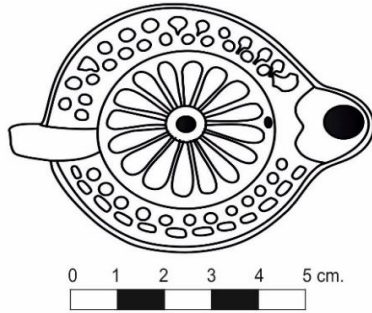
Fırınlama: İyi

Boya: Sarımsı kahve.

Tanımı: Dairesel formlu gövde. Omuz kuşağı üzerinde iki sıra kabartma nokta bezemesi. Tek yiv ile çevrili içe çökük diskusunda, on altı yapraklı çiçek rozet. Rozetin ortasında discus deliği, discus üzerinde hava deliği. Kısa kalp şekilli burun. Tek yivli şerit kulpunda eksikler. Çift yiv ile çevrili halka taban. Burun üzerinde yanmadan kaynaklanan is.

Benzer Örnekler: Walters, 1914: 181, Pl. XXXII, 1201; Bailey, 1980: 342, Pl. 73, Q 1331; Bailey, 1988: 343, Pl. 84, Q 2747; Chrazonovski-Zhuravlev, 1998: 99, N. 50; Heimerl, 2001: 133, Taf. 11. 431; Pastutmaz, 2001: 91, Kat. No. 136, Resim 136; Topoleanu, 2012: 110, Pl. VII. 49.

Tarih: MS 2. yüzyılın sonları.



Katalog No: 5

Müze Envanter No: 5319

Buluntu Yeri ve Müzeye Geliş Şekli: Eskişehir. Satın alma.

Ölçüleri: Uzunluk: 8.0 cm. Yük. : 4.0 cm. Gen. : 5.7 cm.

Yapım Tekniği: Kalıp yapımı

Hamur Renk / Karışımı: Kiremit / az mika, ince ve elenmiş kum.

Fırınlama: İyi

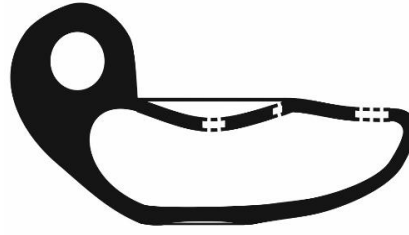
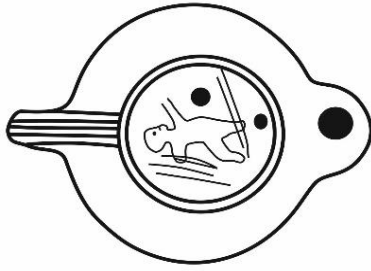
Boya: Kiremit kırmızısı.

Tanımı: Dairesel formlu gövde, bezemesiz omuz kuşağı. Üç yiv ile çevrili içe çöktük diskusunda, zemin çizgisi üzerinde sağa yönelik Eros figürü. Discusun sağında discus deliği, burna yakın kısımda hava deliği. Kısa kalp burun. Üç yivli şerit kulp. Tek yiv ile çevrili halka taban. Burun üzerinde yanmadan kaynaklanan is.

Benzer Örnekler: Walters, 1914: 168, Pl. XXXIII, 1116; Bailey, 1972: 104, Pl.

XXXIII (k); Bailey, 1980: 361, Pl. 81, Q 1381; Bailey, 1988: 189, Pl. 14, Q 1711.

Tarih: MS 2. yüzyılın sonları - 3. yüzyılın başları.



Katalog No: 6

Müze Envanter No: 4021

Buluntu Yeri ve Müzeye Geliş Şekli: Aydın-Karacasu, Işıklar Köyü-Göktepe Mevkii Sıra İnlere Nekropol Alanı. Müze Kurtarma Kazısı

Ölçüleri: Uzunluk: 8.5 cm. Yük. : 4.0 cm. Gen. : 6.0 cm.

Yapım Tekniği: Kalıp yapımı

Hamur Renk / Karışımı: Devetüyü / mika ve ince kum.

Fırlama: İyi

Boya: Açık Kahve.

Tanımı: Dairesel formlu gövde, bezemesiz omuz kuşağı. Tek yiv ile çevrili içe çökük discusunda, sola yönelik balık tutan Eros figürü. Sağ elin hemen altında diskus deliği. Kısa kalp burun. Dik, yüzük şekilli kulp. Düz taban. Burunda yanmadan kaynaklanan is.

Benzer Örnekler: Walters, 1914: s. 168, Pl. XXXIII, 1116; Bailey, 1988: 15, Fig. 17, 376, Pl. 101, Q 3044.

Tarih: MS 2. yüzyılın sonları - 3. yüzyılın başları

