



Sosyal Bilimler Enstitüsü Dergisi
The Journal of Social Sciences Institute
Yıl/Year: 2019 – Kış / Winter Sayı/Issue: Ek-1 Özel Sayı
Sayfa / Page:311-328
ISSN: 1302-6879 VAN/TURKEY
Makale Bilgisi / Article Info - Geliş/Received: 18.10.2019
Kabul/Accepted: 28.11.2019 - Araştırma Makalesi / Research Article

**HAKKÂRİ YEREL
KONUTLARININ TURİZM
AÇISINDAN İRDELENMESİ**

**INVESTIGATION OF HAKKÂRİ
LOCAL HOUSES IN TERMS OF
TOURISM**

Kader MÜHÜR DAROĞLU

Van Yüzüncü Yıl Üniversitesi Fen Bilimleri Enstitüsü
İnşaat Mühendisliği ABD, Tezli Yüksek Lisans Öğrencisi
ORCID: 0000-0002-8758-7777, kdr30mhrdr@gmail.com

Dr. Öğr. Üyesi Yaşar SUBAŞI DİREK

Van Yüzüncü Yıl Üniversitesi
Mimarlık ve Tasarım Fakültesi, Mimarlık Bölümü
ORCID: 0000-0001-7846-0478, yasarsu2000@gmail.com

Öz

Günümüzde alternatif turizm kolları arayışları yaygınlaşmış ve bunların sonucunda, kültürel değerlerin korunması ve yaşatılması amacıyla birtakım çalışmalar yapılmaya başlanmıştır. Bu çalışmaların başında gelenlerden biri yerel konut yapılarının topluma kazandırılmasıdır. Böylece kültürel değerler yaşatılırken aynı zamanda turizm aracılığıyla hem kent tanıtılmakta, hem de kent halkının ekonomik açıdan kalkınmasına kısmen destek olunmaktadır.

Birçok kültürle etkileşim içinde olan ülkemizde de birbirinden farklı yerel/geleneksel konut ortaya çıkmıştır. Bu konutlardan olan Hakkâri konutları; genellikle yöresel malzeme olan taş, kerpiç ve ahşaptan geleneksel teknikler kullanılarak inşa edilmiş ve çok büyük boyutlarda olmayıp zamanla yapılan eklemelerle genişletilmiştir. Bu çalışmanın amacı, kentte bulunan ve orijinalliğini halen korumakta olan az sayıdaki yerel konutlardan bir tanesi özelinde, Hakkâri kentinin yerel konutlarını tanıtmak ve kent turizminin gelişmesine katkı sağlamaktır.

Çalışmada; Hakkâri İli şehir merkezinde yer alan Naime Özkan adlı şahısa ait olan 1930'lu yıllarda inşa edilmiş taş konut seçilmiştir. Yöntemi olarak, öncelikle yapı hakkında ev sahibinden ve mahalle sakinlerinden bilgi edinilmiş, ardından alanda konutun ölçüm ve fotoğraflarla tespitleri belgelenmiştir. Alınan veriler rölöve çizimlerine dönüştürülmüştür. Daha sonraki süreçte, yapının şehir merkezinde yer alması sebebiyle konutun gerekli bakımları yapıldıktan sonra şehrin tanıtımı amacıyla turizm information bürosu olarak yeniden işlevlendirilmesi için proje hazırlanmış ve Hakkâri kentinin turizmine hizmet edecek bir yapı, kazandırılmaya çalışılmıştır.

Anahtar Kelimeler: yerel konut, Hakkâri, kültür değerleri, turizm.



Abstract

Today, the search for alternative tourism branches has become widespread and as a result of this, a number of studies have been started to reserve and maintain cultural values. One of the most important of these studies is to bring local / traditional housing structures to society. Thus, while the cultural values are kept alive, at the same time, the city is promoted through tourism and partly supported the economic development of the city people.

In our country which interacts with many cultures, different local / traditional dwellings have emerged. Hakkari houses were built using traditional techniques, usually of local materials such as stone, mudbrick and wood, and were not very large, but expanded with additions over time. The aim of this study is to introduce the local residences of Hakkâri and contribute to the development of city tourism, particularly, one of the few local residences in the city which still maintains its originality.

Accordingly a stone house built in the 1930s belonging to a person named Naime Özkan in the city centre of Hakkâri was chosen. As a method, first of all, literature research was done and then measurement of sand photographs of the dwellings were documented. There derived data has been converted to the survey drawings. Later, due to the fact that the building is located in the city centre, after the necessary maintenance of the house, the Project was prepared for the promotion of the city, such as tourism information bureau, and a structure that would serve the tourism of Hakkari was tried to be gained.

Keywords: local housing, Hakkâri, cultural values, tourism.

Giriş

İnsanoğlu tarih boyunca barınma ve korunma ihtiyacından dolayı kendisi için korunaklı bir alan oluşturma çabasında olmuştur. Bunun için de ilk çağlarda, doğada bulunan mağaralara yerleşmişlerdir. Neolitik dönemde değişen doğa koşulları ile birlikte, barınaklar oluşturmuşlardır. Zamanla insanoğlu, yaşadığı coğrafyanın iklim özelliklerine uygun olarak ve en yakınında bulunan doğal yapı malzemelerini de kullanarak yapılar inşa etmişlerdir. Böylelikle farklı farklı toplumlara ait kendine özgü yapılar ortaya çıkmıştır.

Birçok kültürle etkileşim içinde olan ve pek çok medeniyete ev sahipliği yapan ülkemizde, birbirinden farklı coğrafi bölgeler olması nedeniyle çok sayıda yerel yapı ortaya çıkmıştır. Genel özellikleri fazla değişmemekle birlikte farklı iklim ve yöreye ait yapı malzemesi kullanılan değişik yerel evler ülkemizde mevcuttur. Bu evler ülkenin birçok yerinde olduğu gibi Hakkâri’de de insanoğlunun içinde bulunduğu ortama, ekonomik koşullarına ve ihtiyaçlarına yönelik olarak planlanmıştır. Hakkâri sarp ve engebeli bir arazi yapısına sahip olmasından dolayı kendine has bir sivil mimari oluşturmuştur. Hakkâri sivil mimarisi genellikle halka ait evlerden

oluşmuş olup han, saray, konak gibi yapılara pek rastlanmamaktadır.

20.yy. ortalarına kadar ülkemizin hemen her bölgesinde, yöresel yapı malzemeleri ile inşa edilen yapıların yerini sanayi ürünü yapı malzemeleri ve teknolojik yapım teknikleri kullanılarak inşa edilen yapılar almaya başlamıştır. Bunun sonucunda yöresel malzeme ve teknikleri ile inşa edilen yapıların yerini betonarme yapım tekniği kullanılarak yapılan yapılar almıştır. Tüm ülkede olduğu gibi Hakkâri’de de yeni betonarme yapılar yapılmaya başlanmıştır. Bu yapılar ya yerel yapıların yanına ya da yerine inşa edilmektedir. Dolayısıyla günümüze çok az yerel yapı ulaşabilmiştir. Ulaşan yapıların çoğunluğu özgünlüğünü koruyamamış vaziyette olup farklı eklemelerle tadilatlarla uğramış durumdadır. Bunun oluşmasındaki diğer nedenler; modern şehirleşme anlayışı, nüfus artışı, sosyoekonomik yapının ve buna bağlı olarak yaşam tarzının değişmesi olarak gösterilebilir.

Kültürel değerlerimizden olan, geçmişimize tanıklık eden yerel konutların ve bu yapılar sayesinde oluşmuş olan çevre biçimi bu nedenler sonucunda değişmektedir. Şehirlerin bu fiziksel yapısının değişmesine neden olan bu süreç, kültür mirasımızın önemli değerlerinden olan yerel konutların işlevlerinin ve özgün yapısının korunmasını ve kullanılmasını zorlaştırmaktadır. Koruma bilinci ve politikalarının yeterli olmaması kültürel mirasımızı oluşturan bu yapıların özgün işlevlerinin korunarak yaşatılmasını zorlaştırmaktadır. Bunun neticesinde de bu yapılar yok olmaya başlamıştır (Dikmen, 2017: 422).

Yerel konutlar kentin kimliğini, kültürünü ve yaşam tarzını yansıtan öğelerdendir. Sürdürülebilirlik açısından değerlendirildiğinde bu yapıların yer yön seçimi, konum, topoğrafyaya uyumu, iklim ve kuzey ve güneye yönelim gibi çevre verilerine uygunluk, doğal malzeme ile üretim, yaşanılabilirlik ve kullanılabilirlik gibi tasarım ilkelerine uygun yapıldıkları görülmektedir. Ancak yerel konutlar bu özelliklerine rağmen günümüz konfor şartlarına pek uyum sağlayamamakta ve bu da bu konutların kullanılmayıp terk edilmesi veya yıkılması ile sonuçlanmaktadır. Bu nedenle yerel konutların mekânsal özelliklerini kaybetmeden günümüz şartlarına uyarlanarak yeniden işlev kazandırılması yolu ile korunup yaşatılması gerekmektedir.

Kültürel miras değerlerinden olan geleneksel ve yerel konutların korunması amacıyla bu yapılar genellikle butik otel, müze, kültür evi gibi işlevleri le kullanılmaktadır. Bu şekilde Anadolu’nun birçok şehrinde korunamayan geleneksel yapılardan az sayıda kalanı işlevlendirilerek kullanılmaktadır.

Turizm, en genel tanımı ile dinlenmek, görmek, eğlenmek ve tanımak gibi amaçlarla yapılan geziler ve herhangi bir ülke veya bölgeye



turist çekmek için alınan ekonomik, kültürel, teknik önlemlerin, yapılan çalışmaların tümüdür. Turizm sayesinde insanlar ziyaret ettikleri mekânları gezerken aynı zamanda gittikleri ülkelerin veya yörelerin güzelliklerini ve kültürel mirasının farkına varırlar. Bunun sonucunda gelecek kuşaklara daha yaşanılabilir bir dünya bırakmak gerektiğinin farkına varırlar. Kültürel mirasın önemli öğelerinden olan yerel konutların turizm amaçlı olarak kullanılması günümüzde yaygınlaşmış bir durumdadır. Böylece kültürel değerler yaşatılırken aynı zamanda turizm aracılığıyla hem kent tanıtılmakta, hem de kent halkının ekonomik açıdan kalkınmasına kısmen destek olunmaktadır.

Bu çalışmanın konusu, tarihi yapıları koruma kapsamında, Hakkâri yerel evlerinin yeniden işlev kazandırılıp korunması ve turizm aracılığıyla kentin tanıtılmasına ilişkindir. Bu bağlamda, özgün yerel Hakkâri konutları; çevresel, mimari ve mekânsal açıdan incelenerek, yeniden işlevlendirilmeleri değerlendirilmiştir.

Bu çalışmanın amacı, kültür mirası olan geleneksel/yerel yapılarımızın korunmasına örnek teşkil edebilecek yerel Hakkâri konutlarının, yaşatılması ve sürdürülebilirliğin sağlanabilmesi için, yeniden işlevlendirme kapsamında turizm information bürosu olarak kullanımının mekânsal açıdan değerlendirilmesidir. Bu amaç doğrultusunda kentte bulunan ve orijinalliğini halen korumakta olan az sayıdaki yerel konutlardan bir tanesi özelinde, Hakkâri kentinin yerel konutlarını tanıtmak ve kent turizminin gelişmesine katkı sağlamaktır.

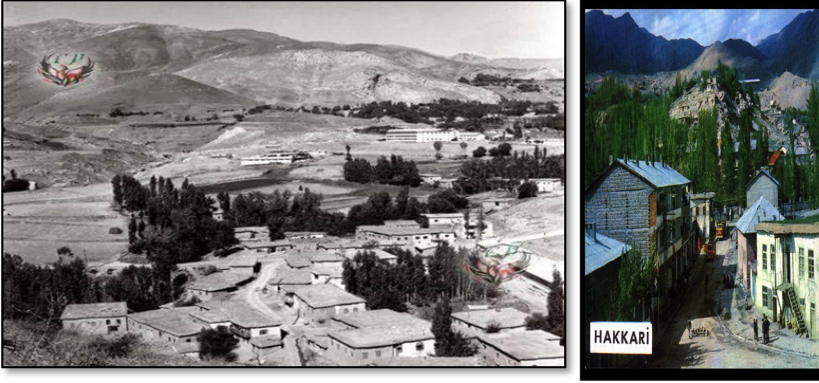
1. Hakkâri Yerel Konutlarının Genel Özellikleri

Her kentin, çevrenin kendine özgü bir yapı anlayışı, yapım tekniği ve yapı malzemesi bulunmaktadır. Yerel evler inşa edilirken genellikle bulunduğu yörenin yapı malzemesi ve yapım tekniği kullanılmaktadır. Yapılar özellikle konut yapıları bulunduğu yöre kültürünü yansıtan en önemli elemanlardan olup onun kimliğini oluşturmaktadır.

Hakkâri evlerinin oluşumunda; yapılaşma düzeni, yapım şekli ve biçiminin ortaya çıkmasında; ihtiyaçların getirdiği zorunluluk, halkın kazandığı deneyim ve ortak yaşamın ürünleri etkili olmuştur. Evler, genellikle dışa dönük ve dış mekânla iç içe bir yapıda olacak bir şekilde oluşturulmuşlardır. Birbirine yakın bahçe içinde veya sokak üzerinde konumlanmışlardır.

Mütevazi bir dış görünüme sahip olan Hakkâri yerel evleri, Anadolu'nun iç ve kıyı kesimlerindeki evlerin genelindeki gibi ve Doğu Anadolu Bölgesi geleneksel evlerinin genelindeki gibi (Van, Bitlis, Erzurum) dışa açık olarak tasarlanmışlardır. Arazi yapısı, çevre şartları, ailenin ekonomik

durumu ve kendine özgü gereksinimleri planlamayı etkilemiş ve böylece kendine has bir yapılaşma ortaya çıkmıştır. Hakkâri evleri genellikle iç sofalı ve dış sofalı olmak üzere iki plan tipine uygun olarak ve tek ve iki katlı olarak tasarlanmışlardır.



Şekil 1: Şehir Merkezinde Yer Alan Hakkâri Yerel Konutları¹

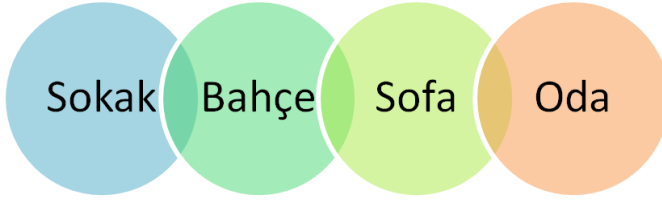
1.1. Hakkâri'deki Sokak ve Ev Özellikleri

Hakkâri evleri, genellikle dışa dönük ve dış mekânla iç içe bir yapıya sahiptirler. Evler birbirine yakın çoğunlukla bahçe içinde ve sokak üzerinde konumlanmışlardır. Sokaklar topografya ile uyumlu olacak bir şekilde dar bir yapıya sahiptir. Evler konumlandırılırken belli bir imar planına göre konumlandırılmadıkları için, dağınık bir yerleşme görülmektedir. Bundan dolayı düzenli ilerleyen bir sokak silüetinden söz etmek pek de mümkün değildir. Aynı çizgiyi en fazla 4-5 ev takip eder, sonrasında ise sokak farklı bir açı ile başka bir yöne doğru devam etmektedir. Yapılar genellikle ayrı nizam şeklinde olup bitişik nizam şeklinde inşa edilmiş olanları da mevcuttur. Her evin kendine ait bir bahçenin içinde konumlandığı görülmektedir. Arazinin engebeli yapısı ve bu yapıya göre şekillenmiş yollar bu bahçeleri birbirinden ayırmaktadır. Evler konumlandırılırken şehrin düz olan alanları ve Çölemerik (Mir) Kalesinin etekleri yerleşim için seçilmiştir. Şehirde 1990'lı yıllara kadar dağınık ve belli bir alanda bir yerleşim görülürken 1990'lı yıllarda köyden kente zorunlu göç gerçekleşmiş ve halk kentin farklı kesimlerinde kendilerine ait konutlar inşa etmeye başlamıştır. Böylelikle kentteki dağınık yerleşme azalmış ve toplu bir yerleşme hâkim olmuş ve yeni mahalleler ortaya çıkmıştır.

¹<http://hakkarikentrehberi.com/City-Page/1034/mir-kalesi-keleha-mir>, Erişim tarihi: 25.10.2018.

1.2. Hakkâri Yerel Konutlarının Plan Özellikleri

Yerel Hakkâri evleri, genellikle dıştan içe doğru sokak, bahçe, sofa, oda sıralamasına göre planlanmıştır (Şekil 2). Evler bahçeli olarak içine dönük bir plan sistemine sahip, doğa ile iç içe, insan ölçüsünde oluşturulmuş, dengeli oranlara sahiptir.

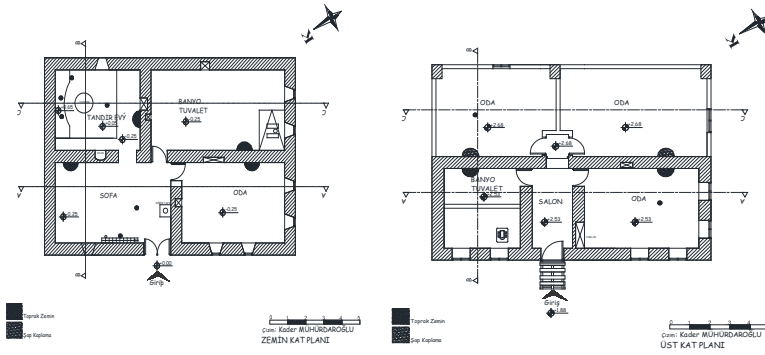


Şekil 2: Plan Örgütlenmesi

Evler genellikle iç sofalı ve dış sofalı plan tipinde, tek veya iki katlı olacak şekilde yapılmıştır. Tek katlı evlere genellikle ortada yer alan çift kanatlı ahşap bir kapı ile girilmektedir. Sofaya açılan kapının sağında ve solunda; tandır evi, mutfak ve oda birimleri yer almaktadır.

İki katlı evlerde alt katta sofa, oda, mutfak, tandır evi, banyo birimleri yer alır. Alt kat sofasının sol tarafında yer alan merdivenle üst kat bağlantısı sağlanmaktadır. Çoğunlukla alt katın giriş kapısının hemen üzerinde yer alan sofa, iki oda arasındaki birimdir. Kullanılan bu sistemde sofanın yapı boyunca uzandığı veya sonradan eklenen ahşap bir bölme veya duvarla bölünmüş şekilde olduğu görülmektedir. Alt katta bulunan sofa giriş kapısı ile üst katta bulunan sofa ise sofanın başında yer alan bir ya da iki adet pencere ile aydınlatılmaktadır. Bu tür düzenlemelerde üst kat sofası odalara geçiş mekânı sağlarken toplanma amacıyla da (düğün, taziye gibi) insanların bir araya geldiği zamanlarda da kullandığı bir mekândır. Çoğunlukla dikdörtgen formdaki sofa ikiye bölünerek iki ayrı mekân olarak kullanılmaktadır. Bu kullanım günümüzde tercih edilen antresi ve yatak holü olan çözüme çok yakındır. Sofa içinde kalan mekânlar evin genel mekânları olup ayrılan bölümler, evin özel bölümleri olmaktadır. Genellikle alt kat plan şeması üst katta da devam etmektedir. Üst kat sofasının etrafında yaşama birimi olan odalar yer almaktadır.

Çoğunluğu iç sofalı olan Hakkâri evinde dış sofalı tipine sahip evlere de rastlamak mümkündür. Dış sofalı plan tipine sahip evler daha az olup sofa + tek oda veya sofa + iki oda şeklinde düzenlenmiştir. Sofa dış mekân ile odalar arası bağlantıyı sağlayan elemandır. Genellikle sofanın sağında yer alan oda tandır evi, sol tarafta yer alan oda ise yaşam odası olarak kullanılmaktadır.



Şekil 3: Hakkâri Yerel Konut Plan Tipi Örneği

Kaynak: (Mühürdaroğlu, 2019: 47)

1.3. Hakkâri Yerel Konutlarının Yapı Malzemesi ve Yapım Tekniğinin Özellikleri

Hakkâri evlerinin, yörede kolay bulunan taş ve ahşap malzemeye bağlı olarak kagir² sistemde ve yığma taş tekniğinde moloz taş ve kerpiç kullanılarak taş temeller üzerine inşa edildiği gözlemlenmiştir. Temel 1-1,5 m ye kadar tabi zeminden aşağıya kadar kazılarak ve 60-100 cm genişliğinde yığma yapı temeli şeklinde yapılmıştır. Duvarlar taş malzemeden temel genişliğinde örülerek yapılmıştır. Duvar içerisinde kapı ve pencere boşlukları konulmuş, kat birimlerinde ahşap hatıllar yerleştirilerek duvarın daha sağlam olması sağlanmıştır. Taşın evlerin temel ve duvarlarında taşıyıcı rol üstlendiği ve duvar içerisinde kapı ve pencere boşlukları ve kat bitimlerinde ahşap hatıllar³ yerleştirilerek duvarın daha sağlam olması sağlandığı görülmektedir. Evlerin tüm duvarlarının genellikle taştan yapıldığı ayrıca bazı evlerin ise alt kat iç ve dış duvarları ile üst kat dış duvarları taştan, üst kat iç duvarlarının ise kerpiçten yapıldığı gözlemlenmiştir. Duvarlarda bağlayıcı malzeme olarak çamur kullanılmıştır. Evlerin iç ve dış duvarlarında da saman katkılı çamur sıva olarak kullanılmıştır. Çamurla sıvanan iç duvarların üzeri kireçle sıvanmıştır. Taştan sonra en çok kullanılan malzeme ise ahşaptır. Ahşabın taşıyıcı amaçlı olarak duvar, döşeme ve damda kullanılırken süsleme elemanı olarak kapı, pencere, dolap, tavan ve merdiven yapımında kullanıldığı görülmektedir. Döşemeler genellikle sıkıştırılmış topraktan yapılmıştır. Bazılarında da daha sonraları toprağın

2 Kagir: “Etimolojik olarak kökeni farsça olan ve ‘taş ve tuğladan yapılmış olan’ anlamında kullanılan kelimedir.”(Hasol, 2010: 232).

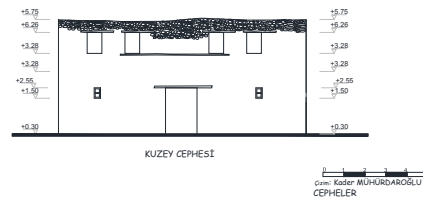
3 Hatıl: “Yığma veya hımış yapıda, ağırlığı yatay olarak dağıtmak ve duvarların düşey doğrultudaki çatlamalarını önlemek üzere duvarın içine yatay olarak boydan boya uzatılan ahşap, tuğla ya da beton bağlama ögesi.”(Hasol, 2010: 202).

üstüne şap kaplanmışır. Evlerin üst örtü sistemi düz toprak damdır.

1.4. Hakkâri Yerel Konutlarının Cephe Özellikleri

Hakkâri yerel evlerinin dış cepheleri sade, gösteriştten uzak bir görünüme sahiptir. Evler genellikle cumbasız, düz tek parça olarak tasarlanmışlardır. Bunun sonucu olarak da yapının dış cephesinin donuk ve sade bir yapıya sahip olduđu görülmektedir. Dış cephede göze çarpan yapı üzerindeki kapı ve pencere boşlukları cepheyi belirlemektedir. Tek veya iki katlı inşa edilen evlerde zemin kat pencereleri küçük ve sadedir. Bu pencerelerin üzerine güvenlik amacıyla demir parmaklıklar konulmuştur. Üst kat pencere sayıları ve ebatları da zemin katta yer alan pencerelere göre daha büyük ve detaylı yapılmış olup dikdörtgen formdadır. Dış cephede çoğunlukla pencereler belli bir düzen içindedirler. Daha çok iki oda arası sofa plan tipine sahip evlerin cephesi iki oda arası penceresi arasından çıkan balkon ile hareketlendirilmiştir. Son dönem yapılan evlerin cephelerinde kireç veya beton sıva kullanıldığı görülmektedir. Bazı evlerde sal taşı kullanılarak yapılan saçaklar cepheye farklılık katmaktadır. İncelenen evlerin zemin katlarında gerek yapı malzemesinin gerekse mekânların özelliđi nedeniyle sağır yüzeyler üst katlara oranla daha fazla olduđu görülmektedir. İncelenen evlerde boşluk ve dolulukların dengelenmeye çalışıldığı görülmektedir.

Tek katlı halde inşa edilmiş olan evlere bakıldığında, pencere boyutlarının ufak olduđu doluluk oranının boşluk oranından fazla olduđu gözlemlenmiştir. İki katlı olan evlerde ise alt kat pencerelerinin boyut ve sayılarının üst katlara göre daha az olduđu görülmektedir. Alt kat doluluk oranı fazla iken üst kat boşluk oranının daha fazla olduđu gözlemlenmiştir. Buna sebep olarak; üst katların sonraki dönemlerde inşa edilmiş olması ve yaşam mekânlarının üst katta yer alması olarak gösterilebilir



Şekil 4: Hakkâri Yerel Konut Cephe Örneđi

Kaynak: (Mühürdaröđlü, 2019: 92-94)

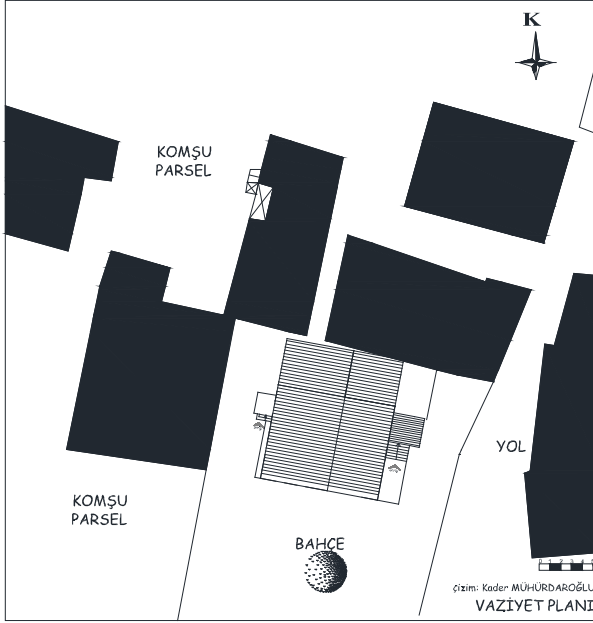
2. Hakkâri Yerel Konutlarının Yeniden İşlev Kazandırılarak Turizme Kazandırılması

Zaman içinde değişen hayat şartları ve ona bağlı istekler neticesinde birçok tarihi yapı işlevini yitirmektedir. Bu yapıların terk edilmesi, gerekli bakımlarının yapılamaması ve yapılan onarımlarında özgün karakterlerini bozması neticesinde çok kısa sürede tahrip ve hatta yok olmasına neden olmaktadır. Zaman, doğa koşulları, rant kaygısı, ve daha birçok sebepten dolayı yapıların bozulması hızlanmaktadır. Bu koşullarda, korumanın bir boyutu olarak yapıları yeniden kullanmak, önemli bir çözüm olarak gözükmektedir (Köksal 2005: 128). Farklı işlevlerle yeniden kullanımın tarihi yapının korunmasına sağladığı katkının yanı sıra ekonomik ve kültürel faydaları da söz konusudur (Engin 2009: 513). Ekonomik açıdan bakıldığında, yeniden yapmak yerine mevcut binanın yeni bir işlevle yeniden kullanılması; enerji, işgücü, malzeme ve ekonomik açıdan tasarruf sağlarken (Latham 2002: 2-7); sosyal açıdan bakıldığında, kültürel sürekliliğe katkısı ön plana çıkmaktadır (Engin 2009: 512).

Yeniden işlev verilerek korunan yapı kentin tanıtımında kullanılacak şekilde olması gerekmektedir. Bu işlev verilirken yapının özgün karakterine uygun olmasına dikkat edilmelidir. Daha sonra da yapı yaşatılırken ekonomik açıdan değerlendirilmesi ve turizme katkı sağlaması gerekmektedir. Böylelikle yapı hem korunmuş hem de kent turizminin gelişmesine katkı sağlayacaktır.

2.1. Hakkâri Yerel Konutunun Turizme Kazandırılması: “Naime Özkan Evi Örneği”

Naime Özkan adlı şâhısa ait olan konut; Hakkâri İli, Merkez İlçesi, Pagan Mahallesi, 107 Ada, 63 Parselde yer almaktadır. Ev eğimli bir arazide bitişik nizamda, iki katlı olarak inşa edilmiştir. Yapının 1930-40'lı yıllarda yapıldığı ev sahibi tarafından belirtilmektedir (N. Özkan, 2018, sözlü görüşme). Evin her iki katında da ikamet edilmektedir (Şekil 5).



Şekil 5: Naime Özkan Evi Mevcut Vaziyet Planı

Kaynak: (Mühürdaroğlu, 2019: 120)

Plan özellikleri: Evin zemin katına batıdan 0,65 m yükseklikte yer alan üç basamaklı bir sahanlıktan girilmektedir. Üstü ve ortası pencereli, 120*190 cm (en*boy) boyutlarında, çift kanatlı ahşap giriş kapısı sofaya açılmaktadır. Zemin kat; sofa, oturma odası, yatak odası, mutfak, kiler, banyo ve tuvaletten oluşmaktadır. Sofa, 300*510 cm (en*boy) boyutlarında olup, doğu duvarında kilere açılan 85*190 cm boyutlarında ahşap bir kapı ve 50*40*45 cm (en*boy*derinlik) boyutlarında bir niş bulunmaktadır. Sofanın sağ tarafında 410*410 cm boyutlarında oturma odası yer almaktadır. Oturma odasının batı duvarında 80*100 cm boyutlarında bir adet, güney duvarında eş boyutlarda iki adet olmak üzere üç adet mazgal pencere yer almaktadır. Zemini sofanınkinden 65 cm yüksekte tutulan 300*405 cm boyutlarında olan kilere üç basamak ile çıkılmaktadır. Kilerin kuzey duvarında kapatılmış bir pencere izi bulunmaktadır. Kilerin sağ tarafında kilerden 15 cm alçakta yer alan 410*410 cm boyutlarında olan yatak odası bulunmaktadır. Bu odanın eskiden ahır olarak kullanıldığı kiracılar tarafından belirtilmektedir (N. Özkan, 2018, sözlü görüşme). Odanın güney duvarında 80*100 cm boyutlarında iki adet mazgal pencere yer almaktadır. Sofanın solunda yer alan 410*510 cm boyutlarında olan mutfağın batı duvarında 80*100 cm boyutlarında bir adet mazgal pencere ve kuzey

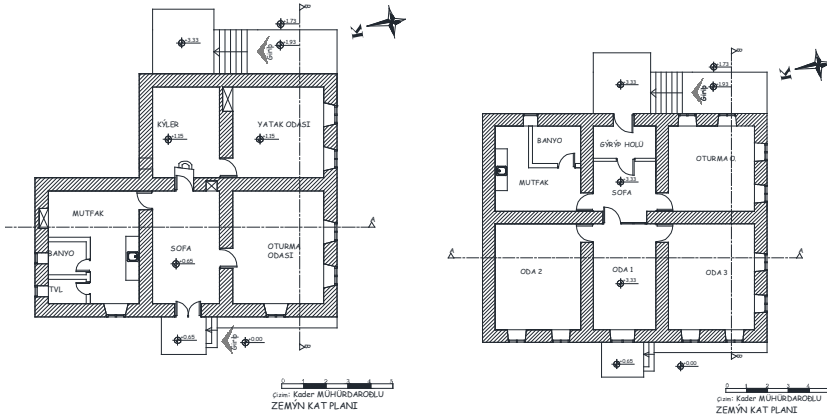
duvarında 90*90*40 cm boyutlarında bir adet niş bulunmaktadır. Mutfağın kuzey duvarında sonradan eklenen 170*150 cm boyutlarında olan banyo ve 170 *110 cm boyutlarında olan tuvalet birimleri yer almaktadır. Banyo ve tuvaletin kuzey duvarında 50*50 cm boyutlarında birer adet pencere bulunmaktadır (Şekil 7).



Şekil 6: Naime Özkan Evi Dış Cepheden Görünümleri

Kaynak: (Mühürdaroğlu,2019: 123)

Üst kat: Üst kata doğuda yer alan 8 basamaklı bir sahanlık ile girilmektedir. Sahanlıktan 100*190 cm boyutlarında, tek kanatlı ahşap bir kapı ile sofaya geçilmektedir. Sofa kuzey güney eksenli bir duvar ve ahşap bir bölme ile üçe bölünmüştür. Bölünen ilk kısım 300*155 cm (en*boy) boyutlarında giriş sahanlığı olarak, ikinci kısım 300*240 cm boyutlarında sofa olarak ve üçüncü kısım da 300*510 cm boyutlarında yatak odası olarak düzenlenmiştir. Sofanın sağında 410*210 cm boyutlarında olan mutfak, solunda da 410*410 cm boyutlarında olan oturma odası bulunmaktadır. Mutfağın içinde güney ve doğu duvarının birleşimde 230*180 cm boyutlarında olan banyo mekânı oluşturmuştur. Mutfağın doğu duvarında 70*70 cm boyutlarında bir adet pencere bulunmaktadır. Oturma odasının doğu duvarında 80*100 cm boyutlarında iki adet ve güney duvarında da aynı boyutlarda eş iki adet pencere olmak üzere dört adet mazgal pencere yer almaktadır. Yatak odası olarak düzenlenen kısmın sağında ve solunda simetrik birer yatak odası bulunmaktadır. Oda-1'in batı duvarında 110*128 cm boyutlarında bir adet mazgal pencere bulunmaktadır. Oda-2, 410*510 cm boyutlarında olup, batı duvarında 80*128 cm boyutlarında iki adet, batı duvarında da iki adet aynı boyutlarda eş iki adet pencere olmak üzere dört adet pencere bulunmaktadır. Oda-3, 410*510 cm boyutlarında olup, 80*100 cm boyutlarında batı duvarında iki adet mazgal pencere yer almaktadır (Şekil 7).



Şekil 7: Naime Özkan Evi Mevcut Kat Planları
Kaynak: (Mühürdaroğlu, 2019: 122)

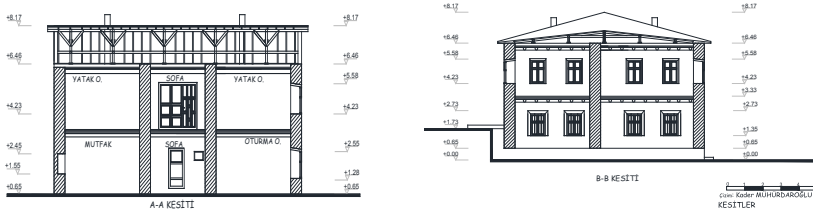
Yapım Tekniği ve Malzeme:

Evin temeli ve duvarları taştan, muhdes⁴ kısımların duvarları ve çatının kalkan duvarı ise kerpiçten inşa edilmiştir. Toprak duvarları bağlayıcı eleman olarak duvarlarda kullanılmıştır. Ahşap duvarları bağlayıcı hatıl ve lentolar, iç dış doğramalar, ayırıcı bölmede, döşeme, tavan, pencere, kapı, dolap gibi bölümlerde kullanılmıştır. Kapı ve pencerelerin menteşeleri, pencere doğramaları, kuşakları, çivileri dövme demirden, pencere parmaklıkları da demir ferfojelidir. Çimento döşemelerde ve yapıya eklenen muhdes bölümlerin duvarlarında bağlayıcı eleman olarak ve iç sıvada kullanılmıştır.

Evin duvarları taş yığma ve muhdes kısımların duvarları da kerpiç yığma olarak inşa edilmiştir. Duvarların belli mesafelerinde, kat aralarında ve pencere boşluklarının alt ve üst kısımlarında ahşap kullanılarak duvarların daha düzgün ve sağlam olması sağlanmıştır. Duvar kalınlıkları iç ve dış duvarlarda 60 cm genişliğindedir. Her iki katın zemin döşemesi çimento katkılı şaptır. Alt kat tavanı kumaşla, üst kat tavanı ahşap plakalar ile kapatılmıştır.

Duvarlarda kullanılan taşların arasına bağlayıcı malzeme olarak saman katkılı çamur harcı kullanılmıştır. Yapının alt kat iç duvarları kireç ile üst kat iç duvarları betonla badana edilmiştir. Yapının üst örtü sistemi beşik çatıdır.

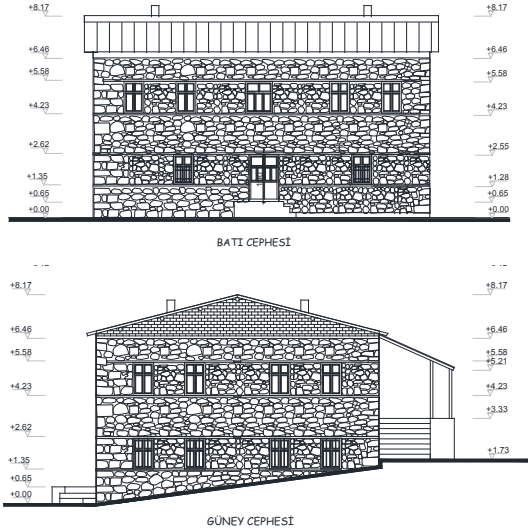
4 Muhdes: “Korunması gerekli bir yapıya ilave edilmiş olan ve yapıyla bağdaşmayan ek.” (Hasol, 2010: 333).



Şekil 8: Naime Özkan Evi Mevcut Kesitleri
Kaynak: (Mühürdaroğlu, 2019: 122)

Cephe Özellikleri ve Süsleme

Yapı üç cepheye sahip olup diğer cephesinde komşu yapı yer almaktadır. Yapıda kullanılan düzgün taşlar cepheleri güzelleştirmiş ve çevre yapılar içinde öne çıkartmıştır. Batı cephesinde alt kat giriş kapısı yer almaktadır. Cephede pencere düzeni açısından bir bütünlük bulunmaktadır. Güney cephesinde arsadaki eğim gözlenmektedir. Cephede yer alan ahşap hatıllar ve pencereler belli bir düzen içindedir. Doğu cephesi eğimden dolayı tek katlı görünmektedir. Cephede yer alan giriş merdivenleri ve eklenen odunluk kısmı cephenin görüntüsünü bozmuş vaziyettedir. Dış sıvası olmadığından dolayı, yapının duvarlarında kullanılan malzemeler açıkça gözlemlenmektedir.



Şekil 9: Naime Özkan Evi Mevcut Cepheleri
Kaynak: (Mühürdaroğlu, 2019: 122)



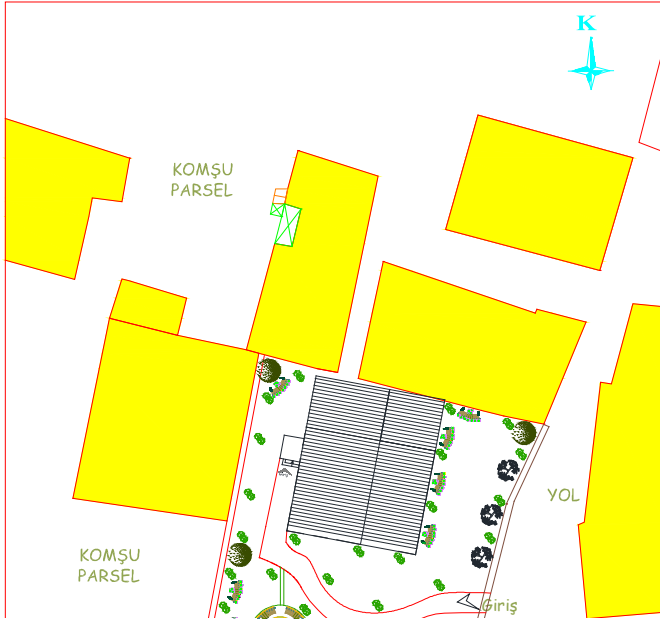
2.2. Naime Özkan Evinin Yeniden İşlevlendirilmesi

Günümüzde konut olarak kullanılan yapının yeni bir işlev verilerek turizm information bürosuna dönüştürülüp kentin tanıtımında ve yerel turizme katkı yapması hedeflenmiştir. Birçok yörede yaygınlaşan kültür turizmine yönelik bir eğilim olarak geleneksel/yerel konutlar tanıtım bürolarına dönüştürülmektedir. Bölgenin kültür değerlerinin yaşatıldığı bir yapı olarak Naime Özkan evinin turizm information bürosu olarak kullanılması doğru bir karar olarak değerlendirilmektedir.

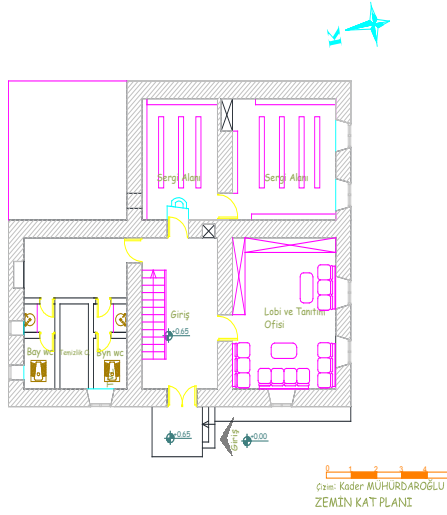
Yerel yapılara verilecek yeni işlevin, yapının mevcut çevresi ile uyumlu ve özgün yapısına uygun olması gerekmektedir. Yapının şehir merkezinde yer alması, çevresinde yer alan yapılardan cephe özellikleri ile ayrılabilmesi ve yapısal olarak sağlam olması tanıtım bürosuna dönüştürülüp turizm amaçlı kullanılması için uygun olduğu düşünülmektedir.

Turizm tanıtım bürosuna dönüştürülen konutlarda, yapısal ve mekânsal değişime ihtiyaç duyulmadan işlevsel adaptasyon söz konusu olabilmektedir. Yeniden işlev verilecek yapının özgün karakterinin korunması, kullanıcıların mekânsal beklentilerini karşılama istenilen bir durumdur. Bu şekilde yapı korunurken sürekliliği devam etmiş olacaktır (Açanal ve Gönül, 2015: 26).

Plan açısından yeni işlevin özgün işlev ile uyumlu olması gerekmektedir. Buna göre, yapının alt kat sofasında eskiden mevcut olan ve Hakkâri yerel evlerinin genelinde bulunan tek kollu ahşap bir merdiven özgün yapısına uygun olarak eklenerek tek bir yapı haline getirilecektir. Alt kat sofa sirkülasyon alanı olarak, mutfak banyo ve wc den ayrılarak bay ve bayan tuvalet birimleri eklenecektir. Yatak odası ve kiler sergi alanı olarak kullanılacaktır. Oturma odası kentin tanıtımının yapıldığı lobi ve tanıtım ofisi olarak kullanılacaktır. Üst katta sonradan eklenmiş olan ahşap bölme ve duvar kaldırılarak orijinal sofa eski haline döndürülecektir. Sofanın başı ve oturma odası kafe, sonu da oturma alanı olarak düzenlenecektir. Mutfak yöresel mutfak, Oda-3 hediyelik eşya birimi ve Oda-2 ise idari ofis olarak kullanılacaktır.



Şekil 10: Naime Özkan Evi Restorasyon Önerisi Vaziyet Planı



Şekil 11: Naime Özkan Evi Restorasyon Önerisi Zemin Kat Planı



Şekil 12: Naime Özkan Evi Restorasyon Önerisi Üst Kat Planı

Konutun, yapısal ve mekânsal nitelikleri, nişler ve yükler gibi karakteristik mimari elemanlar olduğu gibi kullanılacaktır. Zamanla yıpranan işlevine yönelik büyük değişiklikler gerekmemektedir. Mutfak ve banyoya ıslak mekân eklentisi, hareketli donatılar ve bazı teknik değişiklikler gerekecektir. Yapının kalın taş duvarları sayesinde iç mekânda ısı ve ses yalıtımına ihtiyaç duyulmamaktadır. Bunun yanında ziyaretçilerin rahat edebilecekleri konforu sağlama açısından, yapıyı bozmadan, ısıtma, soğutma sistemleri ve internet gibi hizmetlerde çağın teknolojisinden yararlanılacaktır. Yapının pencere ve giriş kapısının doğramaları sağlam niteliklidir, bu yüzden bakım sağlanması yeterli olacaktır. Tüm ahşap doğramaların, temizlenip ahşap koruyucu boya ile boyanmasına ihtiyaç vardır. Demir korkuluklar ve çatı örtüsü yenilenmelidir. Üst kat örtü sistemi ahşap plakalarla kaplanmıştır. Kaplamaların yenilenmesi gerekmektedir. Yapı bahçe duvarı ile çevrelenmeli ve bahçenin peyzaj düzenlemesi yapılmalıdır.

Sonuç

Hakkâri yerel konutları halkın geleneksel yapım tekniği ile yöresel malzemeden, halkın ihtiyaçları doğrultusunda inşa edilmiş yapılarıdır. Boyut olarak fazla büyük olmayıp aile genişledikçe eklemelerle büyütülmüş evlerdir. Oda sayıları fazla olmayıp çok fonksiyonlu bir yapıdadırlar. Teknolojinin ilerlemesi ile yerel yapılar terk edilip yerlerine betonarme yapılar

yapılmaya başlanmıştır. Bu yapılar ya yerel yapıların yanına ya da yerine inşa edilmektedir. Dolayısıyla günümüze çok az yerel yapı ulaşabilmiştir. Ulaşan yapıların çoğunluğu özgünlüğünü koruyamamış vaziyette olup farklı eklemelerle tadilatlarla uğramış durumdadır. Hakkâri yerel konut dokusunun yavaş yavaş yok olmasının nedenleri; bazılarının terk edilmiş olması, çoğunun kullanıcısının kiracı olması, bakımlarının yapılamaması ya da yapılan onarımların özgün karakteri bozmasından kaynaklanmaktadır. Bu nedenle kullanım dışı bırakılan ama yapısal olarak sağlam olan yapıların yeniden işlevlendirilip kullanılması koruma açısından doğru bir yaklaşımdır. Korumanın sürekliliğinin sağlanması için yapıların bir amaca hizmet etmesi önemlidir. Yapıların turizm amacıyla kullanılıp hem kent tanıtımında kullanılması hem de ekonomik katkı sağlaması bu yapıların yaşatılmasında doğru bir yöntemdir. Naime Özkan evinde olduğu gibi, kentin kültür turizmine önemli bir katkı sağlayan turizm information bürosu olarak kullanımı ile Hakkâri yerel konutları sahip olduğu tarihi değerler korunarak, farkındalığı artırılarak ve turizm vasıtasıyla sürekliliği sağlanarak yaşamını sürdürecektir.

Kaynakça

- Açanal, S., Gönül, B. (2015). Geleneksel Urfa Konutunun Konukevine Dönüşümü: Hacı Abo Evi. *Beykent Üniversitesi Fen ve Mühendislik Bilimleri Dergisi*, 1(8), 1-31.
- Dikmen, Ç. B. (2017). Geleneksel Konutların Yeniden İşlevlendirilerek Kullanımı: Yozgat Örneği *Uluslararası Katılımlı 6. Tarihi Yapıların Korunması ve Güçlendirilmesi Sempozyumu* Tam Metini içinde (s. 422-431).
- Engin, E.(2009).*Tarihi Yapıların Yeniden Kullanımında İç Mekâna Etkilerin İncelenmesi İçin Bir Yöntem Önerisi;İstanbul Endüstri Yapıları Örneği* (Yayınlanmamış Doktora Tezi).Karadeniz Teknik Üniversitesi/ Mimarlık Fakültesi, Trabzon.
- Hasol, D. (2010). *Ansiklopedik Mimarlık Sözlüğü (11.Basım)*. İstanbul: YEM Yayınevi Yayınları.
- Köksal, T.G.(2005) *İstanbul'da ki Endüstri Mirası İçin Koruma ve Yeniden Kullanım Önerileri*. (Yayımlanmamış Doktora Tezi). İstanbul Teknik Üniversitesi/Fen Bilimleri Enstitüsü, İstanbul.
- Latham, D.(2002) *Creative Re-Use of Buildings*. 1, United Kingdom: Donhead Publishing.
- Mühürdaroğlu, K. (2019). *Hakkari Merkezindeki Yerel Evlerin Mimari-si Üzerine Bir Araştırma*. (Yayımlanmamış Yüksek Lisans Tezi).

Yüzüncü Yıl Üniversitesi/Fen Bilimleri Enstitüsü, Van.

Mir Kalesi. <http://hakarikentrehberi.com/City-Page/1034/mir-kalesi-keleha-mir>, Erişim tarihi: 25.10.2018.

Özkan, N. (2018). Naime Özkan ile sözlü görüşme. Görüşme Tarihi. 12 Mayıs 2018.