

DOĞUM YERLERİNE GÖRE İSTANBUL NÜFUSU ve İÇ GÖÇLER

Sedat MURAT *

ÖZET

M.S. dördüncü yüzyılda Doğu Roma İmparatorluğu'na, onbeşinci yüzyılda ise Osmanlıya başkentlik yapmış olan İstanbul, tarihin her döneminde bir cazibe ve çekim merkezi olmuştur. Bu çekiciliği ve önemi nedeniyle de sürekli olarak nüfus akımlarına sahne olmuştur.

Cumhuriyet döneminde Ankara'nın başkent olması, İstanbul'un önemini ortadan kaldıramamıştır. Bu dönemde de İstanbul, yatırımların ve özellikle sanayi, hizmet ve finans yatırımlarının ulusal ve uluslar arası düzeyde ilgi odağı olma özelliğini devam ettirmiştir. Bu özelliği nedeniyle İstanbul'un nüfusu da sürekli olarak artış göstermiştir. Ancak kentleşme oranı çok yüksek olan bu kentin nüfusu, doğurganlıktan daha çok dışarıdan almış olduğu göçlerle artmıştır. Cumhuriyet döneminde ilk nüfus sayımı olan 1927 yılında İstanbul nüfusu 800.000 civarında iken bu miktarın 1945 yılında 1.000.000'u, 1970 yılında 3.000.000'u, 1990 yılında ise 7.000.000'u ve 2000 yılında da 10 milyonu aştığı görülmektedir.

Nüfusu hızla artan İstanbul, çözülmesi gittikçe güçleşen sorunlarla karşı karşıya kalmaktadır. Ancak bu sorunların sadece İstanbul'u değil, aynı zamanda tüm ülkeyi etkilemekte olduğunu özellikle belirtmemiz gerekmektedir. Aşırı göç ve sağlıksız kentleşmenin tüm özelliklerini taşıyan ve acı meyvelerini her geçen gün daha fazla tatmakta olan İstanbul, aynı zamanda da kent hayatının imkânlarını ve özelliklerini kazanmaya ve ciddi bir dönüşümü gerçekleştirmeye çalışmaktadır. Bu çabalar bir anlamda yılların getirdiği ihmal ve hataların telafi edilmesinin ne kadar uzun zaman alacağını da hatırlatmaktadır. Ortaya çıkan bu sorunların etkisini sosyal, ekonomik, kültürel, siyasal, demografik ve istihdam alanlarında görebilmekteyiz.

İşte, birçok sorunun kaynağı olması nedeniyle, İstanbul'a dışarıdan gelen nüfusun geldikleri il ve bölgeler, yaş, cinsiyet, medeni durum, eğitim ve işgücü açısından özelliklerinin ortaya konabilmesi ve geleceğe ışık tutması amacıyla bu çalışma gerçekleştirilmiştir.

ABSTRACT

İstanbul, which was the capital of East Roman Empire in 4th century, and of Ottoman Empire in 15th century, has always attracted people from all over the world. The importance of İstanbul has been the main cause for demographic movements and immigration to the city.

When Ankara became the capital city with the declaration of Republic in 1920's, importance of İstanbul was not decreased. Even after that İstanbul has been the center for industrial, service and financial investments on national and international levels. As a result of that, population of İstanbul has continuously increased. However, population of İstanbul has increased as a result of urbanization rather than increases in fertility rates. While population of İstanbul was around 800 thousands in 1927 polls, it climbed to 1 million in 1945, 3 million in 1970, 7 million in 1990 and exceeded 10 million in 2000.

İstanbul today faces enormous problems that becomes more complicated with the fast growing population. It is necessary to state that problems not only affect İstanbul but also affect the entire country. As İstanbul copes with the intensive immigration and unhealthy urbanization, it also endeavours to gain some features of modern city. These endeavours remind us that it will take years to compensate for the ignorance of years to problems of İstanbul. Results of these problems can clearly be seen in cultural, social, economic, politic, demographic and employment areas.

Since it causes many problems, population that moves into İstanbul needs to be closely investigated in terms of origin cities, age, gender, marital status, education and labour force. This particular study aims at defining the reasons for migration to İstanbul and draw conclusions for the future.

A. DOĞUM YERLERİNE GÖRE İSTANBUL NÜFUSU

Aşırıdır birçok medeniyete ev sahipliği yapmış olan İstanbul'un en önemli özelliklerinden biri, tarihin her döneminde göç alan bir yerleşim yeri olmasıdır. İstanbul bu özelliğini Cumhuriyet döneminde ve fakat özellikle 1950'li yıllardan sonra da devam ettirmiştir. Bu göçler sonucunda günümüzde artık İstanbul nüfusunun üçte iki gibi büyük bir kısmı İstanbul dışı doğumludur. Aşırı şekilde göç olarak nüfus bakımından Türkiye'nin en büyük kenti haline gelen İstanbul, aynı zamanda nitelikli insan gücünün ve önemli yatırımların da toplandığı bir kenttir. Bu özellikleri nedeniyle demografik incelemeler açısından İstanbul'un özel bir önemi bulunmaktadır. Bu denli büyük bir nüfus kütlesini barındıran İstanbul'un birçok sorunla karşı karşıya kalması kaçınılmaz olmaktadır. Önemli düzeyde maddi ve beşeri sermayeye

* Prof. Dr., İstanbul Üniversitesi, İktisat Fakültesi, Çalışma Ekonomisi ve Endüstri İlişkileri Bölümü Öğretim Üyesi.

sahip olan bu kentin ciddi bir deprem karşısında neler kaybedebileceği korkusu, 17 Ağustos 1999 depreminden beri hala unutulmamıştır.

Bu denli önemli bir kentin doğum yerleri itibariyle nüfusunun dağılımının belirlenmesi hem demografik hem de ekonomik ve sosyal açılardan önem arz etmektedir. Aşağıdaki kısımda İstanbul nüfusu, doğdukları iller ve bölgeler itibariyle ele alınıp incelenmeye çalışılacaktır.

1. Başka İlde Doğanlar

İstanbul'un toplam nüfusunda başka illerde doğanların oranı sürekli olarak artmıştır. Ancak, kadınlara göre erkeklerin daha büyük bir kısmı İstanbul dışı doğumludur. Fakat zamanla İstanbul dışı doğumlu erkek ve kadınların oranları birbirlerine yaklaşmışlardır. Nitekim 1950 yılında toplam nüfusun %35,3'ü, erkek nüfusun %40,4'ü ve kadın nüfusun da sadece %29,5'i İstanbul dışı doğumlu iken, 2000 yılında bu oranlar sırasıyla toplamda %59'a, erkeklerde %59,9'a ve kadınlarda ise %58'e yükselmiştir. Görüldüğü gibi, İstanbul'a yoğun göçlerin başladığı 1950'li yıllarda İstanbul dışı doğumlularda büyük oranlarda erkek nüfus bulunmaktadır. Bunun nedeni, o dönemlerde ekonomik amaçlarla yani çalışmak için İstanbul'a çoğunlukla erkeklerin gelmesinden kaynaklanmaktadır. Fakat ilk etapta yalnız gelen erkeklerin zamanla eş ve çocuklarını da yanlarına almalarıyla aradaki bu fark kapanmaya başlamıştır.

2000 yılındaki nüfus sayımına göre İstanbul dışı doğumluların iller açısından dağılımına bakıldığında çoğunluğu; Sivas (323.749), Kastamonu (263.803), Giresun (245.414), Ordu (244.254), Trabzon (214.721), Samsun (212.056), Tokat (203.603) ve Malatyalıların (195.705) oluşturduğu görülecektir. İstanbul dışı doğumlular arasında en az miktara da Hakkâri (3.795), Burdur (4.446), Şırnak (6.615), Muğla (7.386), Yalova (8.943) ve Karaman (9.113) sahip bulunmaktadır.

1950 yılında ise İstanbul dışı doğumluların çoğunluğunu Kastamonu (31.509), Rize (24.183) ve Trabzonlular (20.144) oluşturmaktadır.¹

¹ Sedat Murat-Halis Yunus Ersöz (ve diğerleri); Nüfus ve Demografi-I 1927-1990, (Türkiye Cumhuriyeti'nin Kuruluşunun 75. Yılına Armağan), İstanbul, İ.B.B., Kültür İşleri Daire Başkanlığı, Yayın No: 56, 1997, s. 114-118'deki veriler.

Tablo 1: Doğum Yeri ve Cinsiyetlerine Göre İstanbul Nüfusu (1950–2000)

Doğum Yeri		1950	1955	1960	1975	1980	1985	1990	2000
Toplam	T	100,0	100,0	100,0	100,0	100,0	100,0	100,0	100,0
	E	100,0	100,0	100,0	100,0	100,0	100,0	100,0	100,0
	K	100,0	100,0	100,0	100,0	100,0	100,0	100,0	100,0
Aynı ilde doğanlar	T	52,9	45,5	43,1	45,0	38,2	39,0	37,3	37,7
	E	48,1	40,6	38,3	42,5	36,3	37,3	35,8	37,1
	K	58,3	51,6	48,9	47,7	40,2	40,8	38,9	38,4
Başka ilde doğanlar	T	35,3	43,1	44,5	53,8	56,3	56,2	58,2	59,0
	E	40,4	48,6	50,2	56,2	58,5	58,2	60,0	59,9
	K	29,5	36,2	37,7	51,2	53,9	54,1	56,3	58,0
Türkiye'de doğanlar	T	88,2	88,6	87,6	98,8	94,5	95,2	95,5	96,7
	E	88,5	89,2	88,5	98,7	94,8	95,5	95,8	96,9
	K	87,8	87,9	86,6	98,9	94,1	94,9	95,2	96,4
Yabancı ülkelerde doğanlar	T	11,8	10,9	11,9	1,2	5,5	4,8	4,5	3,2
	E	11,5	10,0	11,0	1,3	5,2	4,5	4,2	3,0
	K	12,1	12,1	12,9	1,1	5,8	5,1	4,8	3,5
Bilinmeyen	T	0,0	0,5	0,5	0,0	0,0	0,0	0,0	0,1
	E	0,0	0,4	0,5	0,0	0,0	0,0	0,0	0,1
	K	0,0	0,5	0,5	0,0	0,0	0,0	0,0	0,1

Kaynak: DİE; 2000 Genel Nüfus Sayımı, Nüfusun Sosyal ve Ekonomik Nitelikleri (İstanbul), Ankara, Yayın No: 2732, 2002, s. 98 ve Sedat Murat-Halis Yunus Ersöz (ve diğerleri); Nüfus ve Demografi-I 1927-1990, (Türkiye Cumhuriyeti'nin Kuruluşunun 75. Yılına Armağan), İstanbul, İ.B.B., Kültür İşleri Daire Başkanlığı, Yayın No: 56, 1997, s. 129'daki verilerden yararlanılarak hazırlanmıştır.

İstanbul dışı doğumluların dağılımına en büyük grubu oluşturan belli başlı iller itibariyle bakıldığında ana hatlarıyla aşağıdaki gelişmeleri görmek mümkün olacaktır.

Kastamonuluların oranı 1960 yılında %3,1, 1975 yılında %3,2 ve 1980 yılında %3,3 iken, daha sonra belli bir azalma göstermiş ve 1985 yılında %3,2, 1990 yılında %3 ve 2000 yılında da %2,6 olarak gerçekleşmiştir.

Sivas doğumluların oranı ise 1985 yılına kadar sürekli olarak yükselmiş, 1990 yılında aynı kalmış fakat 2000 yılında düşmüştür. Sivas doğumluların oranı 1950'de %1,4 iken 1980'de %4,4'e çıkmış, 1985 ve 1990 yıllarında ise %4,3'lük oranı korumuş fakat 2000 yılında %3,7'ye düşmüştür.

Trabzonluların oranı 1960'da %2,1 iken 1990'da %2,4'e yükselmiş fakat, 2000 yılında tekrar %2,1'e düşmüştür.

Giresunluların oranı ise 1975'te %2,6'dan 1990'da %2,9'a yükselmiş fakat 2000 yılında %2,4'e düşmüştür.

İstanbul nüfusu içinde önemli bir yere sahip olan Erzincan doğumluların oranı ise 1975 yılına kadar yükselmiş, 1975-1990 yılları arasında 2,2'lik oranı korumuş fakat 2000 yılında %1,7'ye düşmüştür.

Görüldüğü gibi, İstanbul dışı doğumlular arasında en büyük grubu oluşturan Kastamonu, Sivas, Trabzon, Giresun ve Erzincan gibi illerin İstanbul nüfusuna oranları genelde 1985 yılına kadar artmış, fakat bu yıldan sonra azalmaya başlamıştır. Bu oransal azalmaya karşın bu illerin hiçbirinin toplam miktarında azalma olmamış, aksine artmıştır. Nitekim 1950-2000 yılları arasında Sivaslıların miktarı 22 katlık bir artışla 16.77'den 375.002'ye, Giresunluların miktarı 14 katlık bir artışla 17.760'tan 245.414'e, Trabzonluların miktarı 11 katlık bir artışla 20.144'den 214.721'e, Erzincanlıların miktarı 18.069'dan 170.937'ye ve Kastamonuluların miktarı da 8 katlık bir artışla 31.509'dan 263.803'e yükselmiştir. İstanbul dışı doğumlular arasında en büyük miktara sahip bu illerin oranlarındaki bu azalmanın en önemli nedeni özellikle 1985'ten sonra yeni birçok ilin ortaya çıkmasına bağlanabilir.

2000 yılı itibarıyla İstanbul nüfusu içinde en düşük miktarlara ise; Hakkâri (3.795), Burdur (4.446), Şırnak (6.615), Muğla (7.386), Yalova (8.943) ve Karaman (9.113) illeri sahip bulunmaktadır.

2. Aynı İilde Doğanlar

Başka illerde doğanların miktarı ve toplam oranları arttıkça, bunun doğal sonucu olarak da İstanbul doğumluların oranı azalmaktadır. Ancak, bazı dönemlerde İstanbul dışında diğer iller ve yabancı ülke doğumluların oranlarının artma ve azalmasına paralel olarak İstanbul doğumluların oranları da bazı dönemlerde artmakta veya azalmaktadır. Nitekim İstanbul doğumluların toplam nüfustaki oranları 1950 yılında %52,9 iken, 1960 yılında %43,1'e düşmüş, 1975'de %45'e yükselmiş, 1980 yılında tekrar %38,2'ye düşmüş, 1985 yılında %39'a yükselmiş ve 1990 ve 2000 yıllarında %37'ler civarında seyretmiştir.

Görüldüğü gibi 1950 yılında İstanbul nüfusunun yaklaşık yarısı İstanbul doğumlu iken, bu oran yarım asırlık bir süre içinde üçte birlere düşmüştür.

Tablo 2: Doğdukları İllere Göre İstanbul Nüfusu (1950-2000)

Doğum Yeri	1950	1955	1960	1975	1980	1985	1990	2000
Toplam	1 166 477	1 533 822	1 882 092	3 904 588	4 741 890	5 842 985	7 309 190	10 018 735
Adana*	3 561	7 552	8 350	22 708	27 782	32 725	41 145	55 770
Adıyaman	-	1 141	1 111	9 597	13 052	19 151	29 464	63 622
Afyon	2 904	5 168	5 052	15 707	15 562	17 635	22 528	27 155
Ağrı	484	2 228	1 486	7 259	11 865	16 822	29 363	58 739
Amasya	2 239	3 898	4 700	18 072	25 426	35 693	54 295	81 609
Ankara	11 005	17 445	19 711	45 240	59 704	75 299	86 340	112 409
Antalya	4 619	7 385	7 719	13 936	16 049	17 143	17 106	19 465
Artvin**	3 103	5 282	6 683	17 747	22 546	27 759	38 511	44 233
Aydın	1 641	4 265	3 701	6 547	7 029	8 141	9 167	12 941
Balıkesir	11 908	19 028	21 669	39 486	42 571	46 104	47 542	52 978
Bilecik	2 113	3 908	5 168	20 009	17 775	18 697	19 111	18 350
Bingöl	1 262	2 538	3 512	10 964	18 384	25 908	40 962	67 066
Bitlis	1 737	2 417	2 687	9 092	12 931	15 656	28 824	76 507
Bolu	6 763	9 636	12 980	30 278	34 192	40 624	47 263	41 148
Burdur	1 060	1 778	1 541	3 321	3 962	3 376	4 003	4 446
Bursa	18 241	24 093	29 314	45 198	48 149	51 104	53 753	53 482
Çanakkale	9 051	13 551	16 423	30 788	35 460	39 592	40 855	43 818
Çankırı	6 977	10 716	13 155	38 727	49 533	60 403	70 447	75 230
Çorum	2 110	6 215	5 932	23 129	30 212	39 181	53 607	81 508
Denizli	2 576	5 203	5 581	8 907	9 780	11 029	12 138	14 352
Diyarbakır	2 171	3 886	4 876	15 426	21 053	27 033	38 255	80 743
Edirne	15 067	17 949	24 316	39 224	45 119	50 690	55 421	66 886
Elazığ	4 420	7 097	9 689	29 395	33 297	42 552	54 605	73 431
Erzincan	18 069	25 495	34 161	85 146	106 244	125 725	150 936	170 937
Erzurum	7 419	13 670	15 274	51 433	68 479	89 076	130 146	186 677
Eskişehir	3 956	6 511	7 799	21 700	23 193	26 633	29 846	34 273
Gaziantep	2 373	5 039	7 118	18 818	24 178	31 831	40 835	45 454
Giresun	17 760	28 915	40 969	100 595	134 903	169 650	210 528	245 414
Gümüşhane	4 690	11 959	13 866	54 331	70 857	86 491	66 630	77 553
Hakkâri	84	356	335	768	824	1 477	1 819	3 795
Hatay	1 092	6 174	3 899	8 809	10 989	14 397	18 480	40 010
Isparta	4 394	4 732	6 069	15 493	17 556	20 629	23 498	27 622
İçel	2 735	4 354	5 241	14 565	11 892	13 188	16 384	26 883
İstanbul	617 189	697 555	811 576	1 755 305	1 811 587	2 276 862	2 723 795	3 780 542
İzmir	10 624	18 524	18 539	26 079	28 795	32 559	35 143	49 028
Kars	2 500	5 906	8 910	58 055	97 267	135 216	214 065	148 272
Kastamonu	31 509	42 588	57 790	124 734	156 931	189 452	222 335	263 803
Kayseri	8 080	14 270	17 951	35 979	41 975	51 288	63 810	84 801
Kırklareli	7 319	15 400	20 178	43 102	53 134	59 555	63 680	65 165
Kırşehir	2 356	-	2 449	5 168	6 797	9 221	13 070	20 696
Kocaeli	15 830	17 599	16 530	28 542	31 275	33 183	37 493	46 009

Doğum Yeri	1950	1955	1960	1975	1980	1985	1990	2000
Konya	8 597	13 070	15 637	40 161	46 627	56 121	62 789	79 366
Kütahya	3 695	3 716	3 150	12 308	7 208	7 082	8 960	13 692
Malatya	10 487	11 796	21 141	61 250	84 634	106 404	141 134	195 705
Manisa	3 730	7 339	6 795	11 668	13 337	14 737	16 283	21 102
K.maraş	1 230	2 503	2 875	9 896	13 013	17 717	28 707	48 991
Mardin	988	2 035	3 221	14 706	19 364	23 782	31 182	70 819
Muğla	1 672	3 471	3 039	4 442	5 141	5 678	6 117	7 386
Muş	399	1 059	1 020	5 754	8 974	12 413	22 735	46 425
Nevşehir	-	5 125	5 244	11 328	15 968	20 372	30 072	41 275
Niğde	4 639	4 197	6 869	16 690	20 868	26 645	29 887	41 103
Ordu	7 158	15 594	22 257	61 202	89 380	119 442	163 159	244 254
Rize	24 183	30 209	37 408	69 512	82 041	99 478	131 905	159 059
Sakarya	-	10 022	13 235	36 937	44 158	50 725	58 114	76 404
Samsun	6 041	10 120	13 140	55 813	69 604	91 501	127 564	212 056
Siirt	4 033	4 685	5 740	15 448	20 687	29 210	41 945	85 275
Sinop	8 268	15 050	20 207	63 352	86 160	105 456	135 016	179 751
Sivas	16 700	29 662	41 860	149 526	206 820	253 817	317 081	375 002
Tekirdağ	12 142	20 647	28 968	48 807	58 654	62 446	63 457	67 054
Tokat	3 738	7 970	10 392	42 427	64 430	88 646	134 941	203 603
Trabzon	20 144	30 578	39 233	87 259	106 289	129 323	175 616	214 721
Tunceli	1 104	3 010	3 489	12 890	21 310	29 406	42 547	60 255
Şanlıurfa	1 524	2 634	4 961	15 522	21 904	24 463	30 112	47 279
Uşak	-	2 572	2 439	5 909	6 505	7 504	8 925	11 100
Van	1 393	2 138	2 348	4 907	7 177	11 548	21 484	55 279
Yozgat	4 035	6 301	14 864	17 969	22 199	27 888	37 445	59 568
Zonguldak	9 626	12 336	15 511	31 315	39 500	51 386	74 955	80 207
Aksaray	-	-	-	-	-	-	7 167	16 996
Bayburt	-	-	-	-	-	-	55 934	63 985
Karaman	-	-	-	-	-	-	5 034	9 113
Kırıkkale	-	-	-	-	-	-	6 325	16 909
Batman	-	-	-	-	-	-	4 554	33 840
Şımak	-	-	-	-	-	-	1 412	6 615
Bartın	-	-	-	-	-	-	-	45 910
Ardahan	-	-	-	-	-	-	-	112 646
Iğdır	-	-	-	-	-	-	-	37 664
Yalova	-	-	-	-	-	-	-	8 943
Karabük	-	-	-	-	-	-	-	46 733
Kilis	-	-	-	-	-	-	-	16 392
Osmaniye	-	-	-	-	-	-	-	10 380
Düzce	-	-	-	-	-	-	-	22 243
Diğer Devletler	137 563	167 656	223 969	47 330	259 910	280 167	327 647	323 749
Bilinmeyen	347	6 904	8 967	1 243	1 719	878	1 785	7 064

Kaynak: DİE; 2000 Genel Nüfus Sayımı, Nüfusun Sosyal ve Ekonomik Nitelikleri (İstanbul), Ankara, Yayın No: 2732, 2002, s. 98 ve Sedat Murat-Halis Yunus Ersöz (ve diğerleri); Nüfus ve Demografi-I 1927-1990, (Türkiye Cumhuriyeti'nin Kuruluşunun 75. Yılına Armağan), İstanbul, İ.B.B., Kültür İşleri Daire Başkanlığı, Yayın No: 56, 1997, s. 114-118'deki verilerden yararlanılarak hazırlanmıştır.

Not: a) Adana ili, 1933-1956 yılları arasında Seyhan adıyla anılıyordu.
b) 1956 tarihinde çıkan bir kanunla Artvin'in merkez olduğu ile verilen Çoruh adı kaldırıldı ve ilin adı Artvin haline getirildi.

3. Yabancı Ülkelerde Doğanlar

İstanbul'da ikamet edip yabancı ülke doğumluların oranları zaman içinde sürekli olarak azalmaktadır. İstanbul'a yoğun göçlerin yaşandığı 1950'li yıllarda yabancı ülke doğumluların oranları %11,8 iken bu oran sürekli azalarak 1975 yılında %1,2'ye düşmüş, fakat 1980 yılında tekrar %5,5'e yükselmiş, ancak bu yıldan sonra ise azalmış ve 2000 yılında %3,2'ye düşmüştür.

2000 yılı itibariyle doğdukları ülkelerin dağılımına bakıldığında, en büyük grupları sırasıyla Bulgaristan (%39,2), Almanya (%12,5), Makedonya (%5,6) ve Yunanistan (%4,2) oluşturmaktadır.

Görüldüğü gibi, yabancı ülke doğumluların çoğunluğu Balkan ülkeleri ve Almanya kökenlidir. Bu durum, Cumhuriyet döneminde özellikle belli yıllarda çoğunlukla Balkan ülkelerinden siyasi nedenlerle, Almanya'dan ise bu ülkeye ekonomik nedenlerle gidip dönüşlerinde İstanbul'u tercih etmelerinden kaynaklanmaktadır.

Tablo 3: Doğdukları Yabancı Ülkelere Göre İstanbul Nüfusu (2000)

Ülkeler	Miktar	Yüzde (%)
Toplam	323 749	100,0
Bulgaristan	126 827	39,2
Almanya	40 590	12,5
Makedonya	18 192	5,6
Yunanistan	13 665	4,2
Romanya	7 040	2,2
Irak	4 747	1,5
Afganistan	4 261	1,3
Azerbaycan	4 186	1,3
ABD	3 919	1,2
Iran	3 785	1,2
Rusya Federasyonu	3 565	1,1
Fransa	3 172	1,0
İsviçre	2 852	0,9
İngiltere	2 752	0,9
KKTC	2 514	0,8
Diğer Devletler	81 682	25,2

Kaynak: DİE; 2000 Genel Nüfus Sayımı, Nüfusun Sosyal ve Ekonomik Nitelikleri (İstanbul), Ankara, Yayın No: 2732, 2002, s. 98'deki verilerden yararlanılarak hazırlanmıştır.

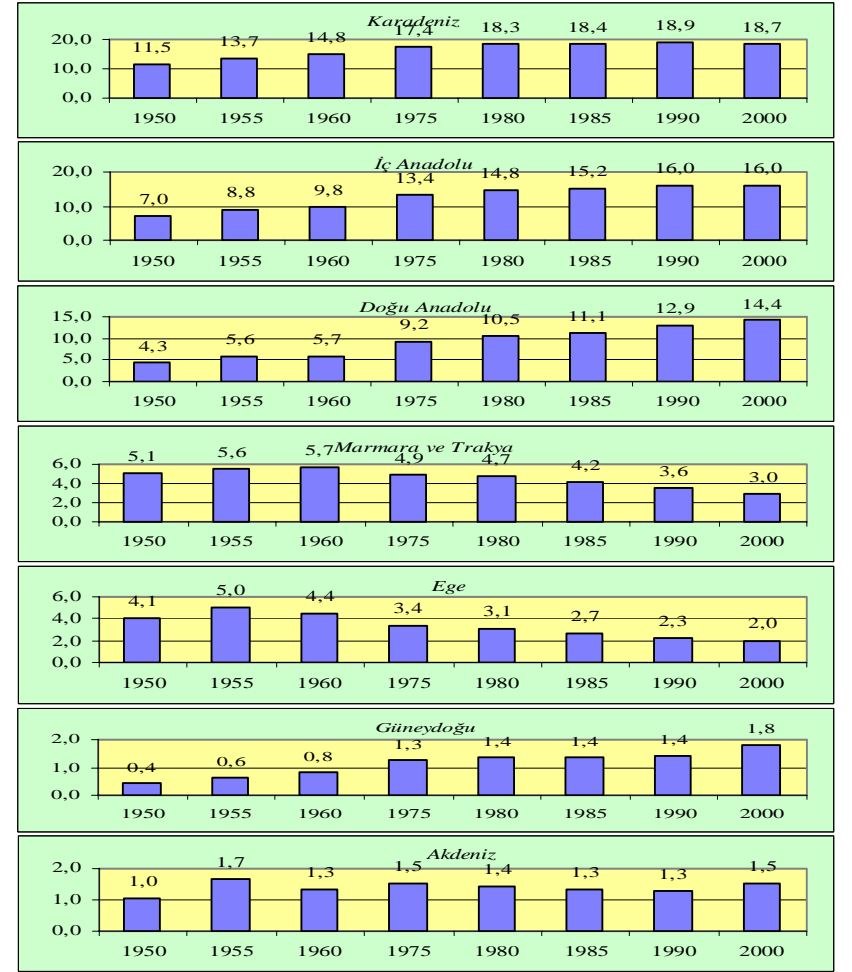
4. Bölgeler İtibariyle İstanbul Dışı Doğumlar

İstanbul nüfusunun doğdukları diğer iller ve yabancı ülkelerin yanı sıra bu illerin hangi bölgelere ait olduklarının bilinmesinde sosyal, ekonomik ve demografik açıdan büyük yararlar bulunmaktadır. Çünkü İstanbul'a dışarıdan gelen bu kişiler, aynı zamanda geliş nedenlerine bağlı olarak bölgeleriyle ilgili önemli ipuçları vermekte ve geldikleri bölgelerin sosyo-ekonomik ve demografik bazı özelliklerini de bu ile getirmektedirler.

İstanbul nüfusunda en büyük orana tüm yıllar itibariyle Karadeniz bölgesinde doğanlar sahiptir. Nitekim Karadenizlilerin oranı 1950'de yaklaşık %12,5 iken, 1990'da %22,4'e ulaşmış, fakat 2000 yılında çok az bir düşme eğilimi göstermiş ve %18,7 olarak gerçekleşmiştir. Doğu Anadolu Bölgesinin oranı ise aynı yıllarda %4'lerden %14,4'lere, Güneydoğu Anadolu Bölgesinin oranı ise %0,4'ten %1,8'e çıkmıştır. Marmara ve Ege Bölgelerinin oranı 1960'lara kadar yükselmiş, bu yıldan sonra azalmıştır. Marmara ve Trakya Bölgesinin oranı 1960'da %4,9'a, Ege bölgesinin oranı ise 1955'de %5'e çıkmış, fakat 2000 yılında ise Marmara ve Trakya Bölgesinin oranı %3'e, Ege bölgesinin ise %2'ye düşmüştür.

Bu veriler bize göçün de yönünü çok net bir şekilde ortaya koymaktadır. Nitekim çoğunlukla gelişmemiş bölgelerimiz olarak kabul edilebilecek Güneydoğu, İç Anadolu ve Doğu Anadolu'dan gelenlerin oranları sürekli olarak artış gösterirken, ülkenin daha çok gelişmiş bölgeleri olarak düşünülen Marmara, Trakya, Ege ve kısmen de Akdeniz bölgelerinden gelenlerin oranları ise genelde düşme eğilimindedir.

Grafik 1: Doğdukları Bölgelere Göre İstanbul Nüfusu (%), (1950–2000)



Kaynak: DİE; 2000 Genel Nüfus Sayımı, Nüfusun Sosyal ve Ekonomik Nitelikleri (İstanbul), Ankara, Yayın No: 2732, 2002, s. 98 ve Sedat Murat-Halis Yunus Ersöz (ve diğerleri); Nüfus ve Demografi-I 1927-1990, (Türkiye Cumhuriyeti'nin Kuruluşunun 75. Yılına Armağan), İstanbul, İ.B.B., Kültür İşleri Daire Başkanlığı, Yayın No: 56, 1997, s. 114-118'deki verilerden yararlanılarak hazırlanmıştır.

B. İÇ GÖÇLER

Nüfusun hacmine ve yapısına doğumlar ve ölümlerin yanı sıra etki eden en önemli faktörlerden biri de göçlerdir. Değişik nedenlerle

ortaya çıkan göç hareketlerinde daimi olarak yerleşme söz konusudur. Ancak, ikametgâh değişikliğini ve daimi olarak yerleşmeyi gerektirse bile aynı kent, kasaba ve köy içindeki evden eve taşınmalar, yöresel hareketler olarak göç istatistiklerinde yer almaz.

Bireysel veya kitlesel olarak da yapılabilen göçlerin en önemli unsurları; kalıcı mekân değişikliğine yol açması, kalıcı veya en azından belli bir süreyi kapsayıcı olması ve fiziki mekân değişikliğidir.

Göçlerle ilgili bilgiler ancak nüfus sayımlarından elde edilebilmektedir. Bilindiği gibi, ülkemizde ilk nüfus sayımı 1927'de yapılmıştır. Ancak, Türkiye'deki iç göç hareketlerini ilk genel nüfus sayımıyla birlikte izlemek mümkün değildir. Devlet İstatistik Enstitüsü göçlere temel oluşturacak "doğum yerleri" verilerini, 1935 yılından itibaren genel olarak; 1950'lerden itibaren ise, ayrıntılı olarak yayınlamaya başlamıştır. Ancak, doğum yerlerine göre iç göç verilerinin genel özelliği, sayım yılındaki ikametgâha göre, göç hareketlerini takip edememesidir. Göç edenlerin arada yaşadıkları göç süreçlerine dair bir bilgi sunulamamaktadır. DİE, 1975 yılından itibaren de, iç göçlerle ilgili olarak sayısal veriler yayınlamaya başlayarak, bu verilerin kullanılmasını sağlamıştır. Fakat doğum ve ikamet yeri gibi verilerin niteliğinden kaynaklanan farklılıklar, 1975 öncesi için karşılaştırma yapılmasını imkânsız hale getirmektedir.

Türkiye ve İstanbul genelindeki iç göç konusunun ele alınacağı bu kısımda, DİE'nin 1975 yılından sonraki verilerinden yararlanılacak ve iç göçün sosyo-ekonomik yönleri analiz edilmeye çalışılacaktır.

1. Genel Olarak Göç Hareketleri

Göçler insanlık tarihi kadar eskilere dayanmaktadır. İnsanlık tarihi boyunca sosyal, ekonomik, siyasi, kültürel, dini vb. çok değişik nedenlere bağlı olarak ortaya çıkan göçler toplumların sosyal, ekonomik, siyasal ve kültürel yapıları üzerinde büyük değişikliklere yol açmışlardır. Küçük bir coğrafya veya ülke içinde gerçekleşmiş olsa bile, göçlerle beraber, tüm göç türleri ve özellikle de kırsal alanlardan kentsel alanlara yönelik göçlerle, birbirinden çok farklı özelliklere sahip nüfus kitleleri, sürekli etkileşim halinde bir arada yaşar hale gelmişlerdir.

Her bilim dalının kendi özelliklerine uygun bir şekilde göç tanımları bulunmasına karşın göç; "belirli bir zaman ve mekanda bireylerin veya sosyal grupların, kısa veya daimi süreli bir mekan ve sosyo-kültürel alana yerleşmeleri"² olarak tanımlanabilirken; başka bir göç tanımında ise yerleşme kastı ön plana çıkarılarak göç "genellikle yerleşme amacıyla, bir yerleşim yerinden bir başka yerleşim yerine, bir ülkeden başka ülkeye gitme eylemi"³ olarak tanımlanmıştır.

Diğer taraftan göçler; yönüne göre: iç ve dış göçler, göçe karar verme açısından: zorunlu ve gönüllü göçler, göç edenlerin niteliklerine göre: işgücü ve beyin göçü şekillerinde sınıflandırılıp tanımlanabilir.

Bu tanımlardan hangisi olursa olsun, göçler bir ülke veya bir bölge ile diğerleri arasında bir nüfus alışverişidir ve giriş ve çıkışlar şeklinde olmaktadır. Girişler bir ülke veya bölgenin nüfus kazancına, çıkışlar ise bir nüfus kaybına neden olacağından, giriş ve çıkışlar arasındaki fark hesaplanarak "net göç" bulunur. Net göç, bir ülkenin veya bir bölgenin iki yöndeki nüfus hareketleri sonunda net bakiye olarak bir nüfus kazancı mı elde ettiği, yoksa bir nüfus kaybına mı uğradığını gösterir.

İster iç isterse dış göçler olsun, göç hareketlerinin demografik, sosyal ve ekonomik bakımdan önemli etkileri bulunmaktadır.⁴

Demografik bakımdan göçler, bir bölgenin veya ülkenin nüfusunun gelişmesi yani artış veya azalışı üzerinde doğrudan etkili bir faktör durumundadır. Ayrıca göçler nüfusun yaş, cinsiyet vb. açılardan yapısına etki eder ve bu etkilerini doğum ve ölüm gibi hayati olaylara nispeten çok daha kısa zamanda ve topluca hissettirir.

Göçler, yerleşmek ve çok defa çalışmak amacıyla yapıldığına göre, giriş ve çıkış noktasını oluşturan yerlerde oturma şartlarına, kamu hizmetlerine, emek arzına, emek piyasası şartlarına, istihdam imkânlarına, hatta ücret düzeylerine etki etmek, işe ve çevreye uyum, yeni gruplarla karşılaşmak, görüş, düşünce ve davranışlarda değişikliğe neden olarak, sosyal, ekonomik, hatta kültürel bakımlardan da önemli sonuçlar doğurur.

² Ahmet Türkyılmaz v.d., Doğu ve Güneydoğu Anadolu'dan Terör Nedeniyle Göçeden Ailelerin Sorunları, Ankara: Başbakanlık Aile Araştırma Kurumu Yayını, 1998, s.25.

³ Ruşen Keleş, "Göç Maddesi", Kentbilim Terimleri Sözlüğü, 2.bs., Ankara: İmge Yayınları, 1998.

⁴ Kenan Gürtan; Demografik Analiz Metodları, İstanbul: İstanbul Üniversitesi İktisat Fakültesi Yayın No. 260, 1969, s. 316.

Demografik-ekonomik yönden göç, ekonomik imkânlar göre nüfusun coğrafi dağılımını ayarlayan ve bu bakımdan bir dengeyi kurmasını sağlayan gerekli bir mekanizmadır. Ekonomik imkânlarla nüfus arasında denge sağlayıcı rolüne ilaveten göç, aynı zamanda insanların yetenek ve uzmanlıklarından en çok faydalanmayı mümkün kılan bir mekanizmadır.

2. Türkiye ve İstanbul'da İç Göçler

Türkiye'de en fazla göç alan illerin başında İstanbul, İzmir ve Ankara gibi ülkenin en gelişmiş ve en büyük illeri gelmektedir. Ülke içinde en fazla göç alan bu iller içinde İstanbul'un önemli bir ağırlığı bulunmaktadır. Bu ağırlık göç hareketlerinin başladığı 1950 yılından itibaren kendisini hissettirmiş ve aynı zamanda İstanbul'un sorunlarını da ağırlaştırmıştır. Zamanla İstanbul'un çekim merkezi olmasına Ankara, İzmir, Adana, Diyarbakır (1990 sonrası) gibi iller bir engel, kalkan olsalar da İstanbul'un daha önce aldığı ve göç nedeniyle artan nüfus, onun iç göç içinde ağırlığını yadsınamaz hale getirmiştir. Ankara'ya yönelik göçte belirgin bir azalma görülmesinin nedeni, yerel yönetimlerin izledikleri geçkondu politikalarının başarısı, denetim ve doygunluk gibi nedenlere dayandırılırsa da temel neden, İstanbul ve İzmir'in ticaret ve sanayi yoğunluklu iş olanakları bakımından Ankara'ya göre zengin bir çeşitliliğe sahip olmasındandır.

İstanbul'a olan göçlerin sayısal ağırlık ve niteliğinin farklılaştığı bir süreç yaşanmıştır. Bu süreç üç göç dalgası halinde gerçekleşmiştir.

İlk dalga 1950-60 döneminde Türkiye genelinde yaşanan göç dalgasına paralel olarak gerçekleşmiştir. Kırsal dönüşüm sonucu yaşanan bu göç dalgası Ankara ve İzmir'i de etkilemiştir. Bu ilk dalga nüfus yapısının oransal ağırlığını değiştirmemiştir ve bekâr erkek göçü niteliğindedir. Göç dalgasıyla gelenlerin kentlileştiği kabul edilmektedir.

İkinci göç dalgası ise 1960'lı yılların ortalarından başlayarak, Türkiye'yi etkileyen göç sürecine paralel gelişmiştir. İstanbul ve yakın çevresi bundan en çok etkilenen alanlar olmuştur. Bu dönemde kırsal kaynaklı olan işgücü göçü, kadınların da göçe katılmaları ve eşlerinin yanına göçmeleri ile aile göçü haline dönüşmüştür. Bu göç dalgası nüfusun kompozisyonunu da önemli ölçüde değiştirmiştir.

Sonuncu göç dalgası ise, 1980'lerde başlamış, 1990'lara kadar yavaş ve istikrarlı bir göç dalgası şeklinde sürmüştür. Bu dönemde yaşanan göç artık kır-kent göçü değildir. Kır-kent dengesi Türkiye'de değişmiş ve kır oransal ağırlığını kaybetmiştir. Son dönemlerde, İstanbul'a gelenler içinde kentsel kökenliler daha ağırlıklıdır. Nüfus kaybeden alanlar sadece "köylülerini" değil, kent ve kasabalarında yaşayan diğer gruplarını da, daha da önemlisi kültürel, ekonomik ve toplumsal birikimlerini de kaybetmektedirler. Göçün seçiciliğinin ve yönünün, göç veren alanların hem köylerinde, hem de kentlerinde toplumsal, kültürel ve ekonomik erozyona neden olmaktadır.

Göçler sonucunda yerleşim olarak kent yapısı da değişmektedir. İstanbul ilinde göç ve kendi iç dinamiğiyle konut alanları ve sanayi alanları zaman içinde bir dönüşüme uğramış, yaşam yerleri düşük-yüksek gelirli için farklılaşmış, sanayi sektörü zamanla dışa kayarken hizmetler sektörü ve onun çalışanları kent merkezine hâkim olmaya başlamıştır. Bu, kentleşme teorilerine uygun bir şekilde cereyan ederken, yeni oluşan orta sınıf ve üst sınıflar için banliyö alanları da zamanla oluşmaya başlayarak İstanbul nüfusunun yapısal, örgütsel ve mekânsal yapısının tamamen değişmesine neden olmuştur.

Yaşanan bu gelişmeler İstanbul'un nüfusunu artırırken, kente göç edenlerin kentsel kültürü özümseyemeyişleri dünya çapındaki bir kentin "dev bir kasaba" haline gelmesine yol açmıştır. Kentin dev bir kasaba haline gelmesinin nedenlerinin başında sanayi öncesi ve sanayi sonrası kültürlerin aynı anda kentte görülmesi gelmektedir. İstanbul'a göçen ilk kuşak yarı köylü yarı kentli olmuştur. Bu ilk kuşak için İstanbullu tabirini kullanmak mümkün değildir. Almanya'ya gidenlerin ilk kuşakları gibi "Alamancı" kavramına benzer bir şekilde arada kalmış bir kuşaktır. Bu kadar yoğun bir göçün yaşandığı merkezlerde kentin, gelenleri kentlileştirmesi nasıl mümkün değilse, İstanbullu yapması da mümkün değildir. Yeni oluşan kentsel mekânların, kentle uyum süreci içinde bulunması da mümkün değildir.⁵

a. İç Göçler

Sosyo-ekonomik ve siyasal etkiler, doğal faktörler, uluslararası gelişmeler, kırsal ve kentsel tercihler arasındaki farklılıklar gibi

⁵ Halis Başel; Sosyal Politika Açısından İç Göçler: Sivas'tan İstanbul'a Göç Örneği (Yayımlanmamış Doktora Tezi, İstanbul: İ.Ü. Sosyal Bilimler Enstitüsü), 2003, s. 138.

nedenlerle meydana gelen nüfus hareketleri olarak kabul edilebilecek iç göçlerin ülkemizdeki yönü, gerek beşeri ve gerekse maddi sermaye bakımından en gelişmiş bölgemiz olan Marmara ve onun da en gelişmiş ili olan İstanbul'a dönük olmuştur. Başlangıçta İstanbul'da yoğunlaşan göç zamanla Kocaeli, Bursa ve Tekirdağ gibi İstanbul'un yayılma etkisinin olduğu illerde yoğunlaşırken, son dönemlerde ise, özellikle, Antalya, Mersin gibi iller yoğun bir şekilde göç almaya başlamıştır.

Göç; hangi amaçlarla, hangi yollarla ve ne şekilde yapılırsa yapılsın gerek göç öncesinde, gerek göç aşamasında ve gerekse göç sonrasında önemli sosyal, ekonomik, siyasal, kültürel ve demografik değişiklikler meydana gelmektedir.

Göçler, göç alan yerlerin massedebileceğinden fazla olursa, ekonomi, işgücü ve insanlar üzerinde belirsizlik ve istikrarsızlık unsuru olmaktadır. Göçlerin sonuçlarını kesin şekilde ifade edip, tahmin etmek mümkün olmamaktadır. Göç, göç alan yerleri, göçe aktif olarak katılan bireyleri ve göç veren yerleri farklı biçimde etkilemektedir.⁶

aa. İller Arası Alınan ve Verilen Göçler

Gerek ülke ve gerekse İstanbul'da göçler miktar olarak artmakta, fakat toplam nüfus içindeki oranları bakımından yıllar itibariyle farklılıklar ortaya çıkmaktadır. Toplam nüfusa oranları bakımından İstanbul'un aldığı göçün verdiği göçe göre yaklaşık iki kat daha fazla bir paya sahip olduğu görülmektedir.

Yani İstanbul sadece göç almamakta, aynı zamanda önemli düzeyde de göç vermektedir. Hemen hemen aldığı göçün yarısına yakın bir kısmını da başka illere vermektedir. İstanbul'un diğer illere verdiği göç miktarı sürekli olarak artarken, diğer illerden aldığı göç ise 1990 yılına kadar artmış, fakat 2000 yılında bu sayının azalma eğilimine girdiği görülmektedir. Nitekim 1975-1980 döneminde İstanbul'un verdiği göç miktarı 268.429 iken, bu miktar 1995-2000 döneminde 513.507'ye ulaşmış, diğer illerden aldığı göç miktarı ise 1975-1980 döneminde 557.082 iken, bu miktar 1985-1990 döneminde 995.717'ye yükselmiş, fakat 1995-2000 döneminde ise tekrar 920.955'e düşmüştür.

Tablo 4: İller Arası Alınan ve Verilen Göçler (1975-2000)

	Dönemler	Daimi İkam- gah Nüfusu				Toplam Nüfusa Oranı (%)	
		Aldığı göç	Verdiği göç	Net göç	Aldığı Göç	Verdiği Göç	
Türkiye	1975-1980	38 395 730	2 700 977	2 700 977	0	7,0	7,0
	1980-1985	44 078 033	2 885 873	2 885 873	0	6,5	6,5
	1985-1990	49 986 117	4 065 173	4 065 173	0	8,1	8,1
	1995-2000	60 752 995	4 788 193	4 788 193	0	7,9	7,9
İstanbul	1975-1980	4 074 806	557 082	268 429	288 653	13,7	6,6
	1980-1985	5 068 512	576 782	279 184	297 598	11,4	5,5
	1985-1990	6 433 569	995 717	339 040	656 677	15,5	5,3
	1995-2000	9 044 859	920 955	513 507	407 448	10,2	5,7

Kaynak: TÜİK; Genel Nüfus Sayımı 2000 Göç İstatistikleri, Ankara: TÜİK Yayını No. 2976, 2005, s. 22-25'deki verilerden yararlanılarak hazırlanmıştır.

Not: Daimi ikametgah nüfusu içinde yurt dışından gelen göç kapsamamıştır.

aaa. Alınan Göçler

Türkiye'deki iller arası göçlerin beşte birinden daha fazlası İstanbul'a yönelik olmuştur. Ancak, İstanbul'un aldığı göçler bakımından ülke içindeki payı 1985-1990 döneminde %24'e çıkmışken, 1995-2000 döneminde ise %19'a düşmüştür. İstanbul'un verdiği göçlerin ülke genelindeki göçler içindeki payı ise %10'ların altında bulunmakta ve yıllar itibariyle nispeten azalma eğiliminde iken bu oran 1995-2000 yılları arasında yükselmiş ve %10,7 olarak gerçekleşmiştir. İstanbul'un 1995-2000 döneminde dışarıya verdiği göçteki artışın muhtemel nedenini 17 Ağustos 1999 depremi oluşturmaktadır.

İstanbul'a yönelik toplam göçte %3'ün üzerinde oranlara sahip olan iller 1980-85 döneminde; Ankara (%6,9), Sivas (%4,9), Kars (%4,4), Giresun (%4,1), Kastamonu (%3,6), Ordu (%3,4) ve Samsun (%3,1), 1985-90 döneminde; Kars (%6,0), Sivas (%5,3), Ankara (%4,5), Tokat (%3,8), Ordu (%3,6), Trabzon (%3,5), Erzurum (%3,5), Giresun (%3,5), Samsun (%3,3) ve Kastamonu (%3,1) iken, 1995-2000 döneminde; Ankara (%5,3), Samsun (%4,1), Tokat (%4,1), Kocaeli (%3,5), Ordu (%3,5) ve İzmir (%3) dir.

⁶ A.e., s. 51.

Tablo 5: İstanbul'un Diğer İllerden Aldığı ve Verdiği Göçün Toplam İçindeki Oranları (1980-2000)

İller	Aldığı Göç			Verdiği Göç		
	1980-1985	1985-1990	1995-2000	1980-1985	1985-1990	1995-2000
Toplam	100,0	100,0	100,0	100,0	100,0	100,0
Adana	1,6	1,3	2,1	2,3	1,9	1,3
Adıyaman	0,7	0,8	1,2	0,5	0,5	0,4
Afyon	0,5	0,5	0,5	0,6	0,5	0,6
Ağrı	0,7	1,0	1,2	0,6	0,8	0,7
Amasya	1,3	1,5	1,3	0,7	0,7	0,9
Ankara	6,9	4,5	5,3	7,9	6,9	6,1
Antalya	0,7	0,6	1,1	1,8	3,8	3,8
Artvin	0,8	0,8	0,4	0,5	0,5	0,5
Aydın	0,4	0,3	0,6	0,8	0,8	0,9
Balıkesir	1,5	1,1	1,2	2,7	2,8	2,7
Bilecik	0,4	0,3	0,2	0,7	0,6	0,7
Bingöl	0,9	1,1	0,8	0,4	0,4	0,3
Bitlis	0,6	1,0	1,0	0,3	0,3	0,6
Bolu	1,2	1,0	0,8	1,5	1,4	0,7
Burdur	0,1	0,1	0,1	0,3	0,2	0,2
Bursa	1,9	1,5	2,0	4,4	4,1	3,8

İller	Aldığı Göç			Verdiği Göç		
	1980-1985	1985-1990	1995-2000	1980-1985	1985-1990	1995-2000
Çanakkale	1,2	0,8	0,7	1,6	1,5	1,9
Çankırı	1,2	1,1	0,6	0,9	1,1	0,6
Çorum	1,0	1,2	1,1	0,7	0,7	0,6
Denizli	0,4	0,3	0,4	0,7	0,7	0,7
Diyarbakır	1,3	1,2	2,1	1,3	0,9	1,3
Edirne	1,5	1,1	1,2	1,9	1,6	1,8
Elazığ	1,3	1,2	1,1	0,9	0,7	0,7
Erzincan	2,3	2,6	1,1	1,4	1,4	1,1
Erzurum	2,9	3,5	2,5	1,4	1,4	1,1
Eskişehir	1,0	0,7	0,8	1,7	1,4	1,1
Gaziantep	1,3	1,1	1,1	1,2	1,1	1,1
Giresun	4,1	3,5	1,8	2,7	2,4	2,4
Gümüşhane	1,7	1,3	0,5	0,9	0,5	0,7
Hakkari	0,1	0,1	0,2	0,1	0,3	0,3
Hatay	0,7	0,7	1,6	0,8	0,9	0,9
Isparta	0,5	0,5	0,4	0,6	0,7	0,7
İçel	0,7	0,7	1,5	1,6	1,5	1,5
İzmir	2,6	1,9	3,0	4,1	5,1	4,8
Kars	4,4	6,0	1,5	1,9	1,7	1,0
Kastamonu	3,6	3,1	2,1	2,9	2,3	2,0
Kayseri	1,6	1,5	1,3	1,5	1,4	1,2
Kırklareli	1,4	1,0	0,6	1,9	1,5	1,7

İller	Aldığı Göç			Verdiği Göç		
	1980-1985	1985-1990	1995-2000	1980-1985	1985-1990	1995-2000
Kırşehir	0,3	0,4	0,3	0,3	0,3	0,2
Kocaeli	2,1	2,1	3,5	7,2	9,2	5,1
Konya	1,8	1,4	1,4	2,2	1,7	1,9
Kütahya	0,3	0,3	0,4	0,6	0,5	0,8
Malatya	2,7	2,9	2,3	2,0	1,5	1,6
Manisa	0,5	0,4	0,7	0,8	0,8	0,9
K.maraş	0,6	0,9	1,0	0,5	0,5	0,7
Mardin	0,8	0,8	1,5	0,7	0,5	0,7
Muğla	0,4	0,4	0,5	0,9	1,5	2,3
Muş	0,5	0,8	0,9	0,3	0,3	0,3
Nevşehir	0,6	0,8	0,6	0,6	0,5	0,5
Niğde	0,8	0,7	0,7	0,8	0,5	0,5
Ordu	3,4	3,6	3,5	1,9	2,5	2,3
Rize	2,6	2,6	1,4	2,1	1,4	1,6
Sakarya	1,5	1,3	2,0	2,4	2,1	2,1
Samsun	3,1	3,3	4,1	2,2	2,4	2,4
Siirt	1,1	1,1	1,2	0,6	0,5	0,5
Sinop	2,2	2,4	1,9	1,5	1,3	1,3
Sivas	4,9	5,3	2,7	2,6	2,1	1,8
Tekirdağ	1,8	1,3	1,2	3,5	4,2	5,0
Tokat	2,9	3,8	3,6	1,7	1,4	1,6
Trabzon	2,8	3,5	1,9	2,0	1,7	2,4

İller	Aldığı Göç			Verdiği Göç		
	1980-1985	1985-1990	1995-2000	1980-1985	1985-1990	1995-2000
Tunceli	0,9	0,9	0,4	0,5	0,4	0,5
Şanlıurfa	0,7	0,6	0,9	0,8	0,7	0,9
Uşak	0,2	0,2	0,2	0,2	0,4	0,2
Van	0,6	0,7	1,9	0,4	0,6	0,7
Yozgat	0,8	0,9	1,0	0,6	0,5	0,5
Zonguldak	2,2	2,4	2,9	1,4	1,7	1,0
Aksaray	-	0,2	0,4	-	0,2	0,3
Bayburt	-	1,1	0,4	-	0,4	0,3
Karaman	-	0,1	0,1	-	0,2	0,2
Kırkkale	-	0,3	0,3	-	0,2	0,3
Batman	-	0,2	1,3	-	0,5	0,4
Şimşak	-	0,1	0,3	-	0,2	0,6
Bartın	0,0	0,0	1,3	0,0	0,0	0,4
Ardahan	0,0	0,0	1,0	0,0	0,0	0,4
İğdır	0,0	0,0	0,4	0,0	0,0	0,5
Yalova	0,0	0,0	0,7	0,0	0,0	1,0
Karabük	0,0	0,0	0,9	0,0	0,0	0,5
Kilis	0,0	0,0	0,2	0,0	0,0	0,2
Osmaniye	0,0	0,0	0,3	0,0	0,0	0,3
Düzce	-	-	0,6	-	-	0,7
Yurtdışı	0,3	-	0,0	0,0	-	0,0
Bilinmeyen	0,0	0,0	0,0	0,0	0,0	0,0

Kaynak: DİE; 1990 Genel Nüfus Sayımı Daimi İkametgâha Göre İç Göçün Sosyal ve Ekonomik Nitelikleri, Ankara: DİE Yayın No. 2069, 1997, s. 12-49 ve TÜİK; Genel Nüfus Sayımı 2000 Göç İstatistikleri, Ankara: TÜİK Yayını No. 2976, 2005, s. 67-95'deki verilerden yararlanılarak hazırlanmıştır.

Görüldüğü üzere, 1980-1985, 1985-1990 ve 1995-2000 dönemlerinde İstanbul'a yönelik göçte Ankara ve İzmir'in payı önce azalmış, sonra artmış, Sivas, Kars, Ordu ve Tokat'ın payı ise önce artmış, sonra azalmış, Giresun ve Kastamonu'nun payı da sürekli olarak azalmış, Samsun'un payı ise sürekli olarak artmıştır.

1995-2000 dönemi itibariyle, İstanbul'un en fazla göç aldığı illerin başında; Ankara (48.837), Samsun (37.780), Tokat (33.287), Kocaeli (32.502), Ordu (32.335), İzmir (28.032), Zonguldak (27.135), Sivas (25.232), Erzurum (23.281) ve Malatya (20.951) gelmektedir. Görüldüğü üzere İstanbul'un bu illerin her birinden aldığı göç miktarının 20.000'lerin üzerinde ve tümünün toplamının 300.000'in üzerinde olduğu görülmektedir. Yani, İstanbul'un bu dönemde almış olduğu toplam 920.955 göçün yaklaşık üçte birini bu on il oluşturmaktadır.

aab. Verilen Göçler

Yine aynı dönemlerde İstanbul'dan dışarıya yönelik göçte ise %3'ün üzerinde oranlara sahip olan iller 1980-85 döneminde; Ankara (%7,9), Kocaeli (%7,2), Bursa (%4,4), İzmir (%4,1) ve Tekirdağ (%3,5), 1985-90 döneminde; Kocaeli (%9,2), Ankara (%6,9), İzmir (%5,1), Tekirdağ (%4,2), Bursa (%4,1) ve Antalya (%3,8) iken, 1995-2000 döneminde; Ankara (%6,1), Kocaeli (%5,1), İzmir (%4,8), Bursa (%3,8) ve Antalya (%3,8) dır.

Yukarıda bahsedilen dönemlerde İstanbul'dan dışarıya yönelik göçte Ankara ve Bursa'nın payları azalmış, Tekirdağ ve Antalya'nın payları artmış, Kocaeli ve İzmir'in payları da önce artmış, sonra azalmıştır.

Diğer yandan yine aynı dönemde (1995–2000) İstanbul'un en fazla göç verdiği illerin başında da; Ankara (31.338), Kocaeli (29.179), Tekirdağ (25.714) ve İzmir (24.796) gelmektedir. Bu illerin de her birinin İstanbul'dan aldığı göç miktarı 25.000'lerin üzerinde bulunmakta ve sadece bu dört ilin İstanbul'dan aldığı göç miktarı da 100.000'i aşmaktadır. Bu dönemde İstanbul'un dışarıdan aldığı göç miktarının 513.507 olduğu göz önünde bulundurulursa bu dört ilin İstanbul'dan dışarıya yönelik göçlerin yaklaşık beşte birini oluşturduğu görülecektir.

Genel ve sonuç olarak; İstanbul'a yönelik göçün çoğunlukla gelişmemiş illerimizden, İstanbul dışına yönelik göçün ise daha çok gelişmiş ve özellikle sahil kentlerimize ait olduğunu söylemek mümkündür.

İstanbul'un diğer illerden aldığı ve verdiği göçler arasında önemli farklılıklar bulunmaktadır. Ancak, İstanbul'un Ankara, Kocaeli ve İzmir gibi ülkenin en büyük illerinden aldığı ve verdiği göç miktarı 20.000'lerin üzerinde bulunmaktadır.

aac. Net Göçler

Alınan ve verilen göç arasındaki fark olarak tanımlanan net göç bakımından İstanbul'un durumunu ele alırsak, İstanbul'un illerin büyük bir çoğunluğunda pozitif net göçe sahip olduğu görülecektir.

Tablo 6: İstanbul'un Diğer İllerden Aldığı, Verdiği ve Net Göçü (1995–2000)

İller	Aldığı Göç	Verdiği Göç	Net Göç	İller	Aldığı Göç	Verdiği Göç	Net Göç
Adana	19 101	6 874	12 227	Diyarbakır	19 637	6 462	13 175
Adıyaman	11 240	2 016	9 224	Edirne	10 698	9 285	1 413
Afyon	4 286	2 889	1 397	Elazığ	9 898	3 841	6 057
Ağrı	11 459	3 788	7 671	Erzincan	9 702	5 811	3 891
Amasya	12 198	4 365	7 833	Erzurum	23 281	5 901	17 380
Ankara	48 837	31 338	17 499	Eskişehir	7 166	5 670	1 496
Antalya	10 556	19 625	- 9 069	Gaziantep	9 860	5 771	4 089
Artvin	4 130	2 440	1 690	Giresun	16 804	12 165	4 639
Aydın	5 280	4 586	694	Gümüşhane	4 416	3 358	1 058
Balıkesir	10 652	14 066	- 3 414	Hakkari	1 895	1 591	304
Bilecik	2 041	3 536	- 1 495	Hatay	14 548	4 375	10 173
Bingöl	7 237	1 774	5 463	Isparta	3 399	3 780	- 381
Bitlis	9 146	2 839	6 307	Içel	13 543	7 888	5 655
Bolu	6 946	3 803	3 143	İzmir	28 032	24 796	3 236
Burdur	906	900	6	Kars	13 748	5 260	8 488
Bursa	18 590	19 664	- 1 074	Kastamonu	19 362	10 327	9 035
Çanakkale	6 306	9 592	- 3 286	Kayseri	12 134	6 354	5 780
Çankırı	5 557	2 979	2 578	Kırklareli	5 916	8 752	- 2 836
Çorum	10 306	3 224	7 082	Kırşehir	3 061	1 156	1 905
Denizli	3 275	3 428	- 153	Kocaeli	32 502	26 179	6 323

İller	Aldığı Göç	Verdiği Göç	Net Göç	İller	Aldığı Göç	Verdiği Göç	Net Göç
Konya	12 478	9 643	2 835	Tunceli	3 873	2 462	1 411
Kütahya	3 786	4 052	- 266	Şanlıurfa	8 688	4 547	4 141
Malatya	20 951	8 190	12 761	Uşak	1 878	1 121	757
Manisa	6 642	4 808	1 834	Van	17 683	3 778	13 905
K. maraş	9 001	3 351	5 650	Yozgat	9 512	2 383	7 129
Mardin	13 560	3 742	9 818	Zonguldak	27 135	4 978	22 157
Muğla	4 481	12 064	- 7 583	Aksaray	3 789	1 546	2 243
Muş	7 888	1 494	6 394	Bayburt	3 638	1 363	2 275
Nevşehir	5 742	2 513	3 229	Karaman	1 260	1 134	126
Niğde	6 272	2 433	3 839	Kırıkkale	3 198	1 451	1 747
Ordu	32 335	11 951	20 384	Batman	11 878	2 099	9 779
Rize	13 019	8 025	4 994	Şırnak	2 528	3 089	- 561
Sakarya	17 978	10 960	7 018	Bartın	12 012	2 025	9 987
Samsun	37 780	12 290	25 490	Ardahan	9 110	1 896	7 214
Sırt	11 321	2 680	8 641	Iğdır	3 761	2 581	1 180
Sinop	17 330	6 532	10 798	Yalova	6 378	5 310	1 068
Sivas	25 232	9 346	15 886	Karabük	8 017	2 723	5 294
Tekirdağ	11 344	25 714	- 14 370	Kilis	2 128	906	1 222
Tokat	33 287	8 344	24 943	Osmaniye	3 155	1 416	1 739
Trabzon	17 928	12 434	5 494	Düzce	5 328	3 685	1 643

Kaynak: TÜİK; Genel Nüfus Sayımı 2000 Göç İstatistikleri, Ankara: TÜİK Yayını No. 2976, 2005, s. 67-95'deki verilerden yararlanılarak hazırlanmıştır.

İstanbul'un pozitif net göçe sahip olduğu, yani verdiğiinden daha çok göçmen aldığı illerin genelde az gelişmiş ve işsizliğin yoğun olduğu Karadeniz, İç Anadolu ve Güneydoğu Anadolu bölgelerine, negatif net göçe sahip olduğu yani aldığından daha fazla verdiği illerin ise ülkenin nispeten daha çok geliştiği Trakya, Marmara, Ege ve Akdeniz bölgelerine ait olduğu görülmektedir.

İstanbul'un pozitif net göçünün yüksek olduğu illerin başında; Samsun (25.490), Tokat (24.943), Zonguldak (22.157), Ordu (20.384), Ankara (17.499), Erzurum (17.380) ve Sivas (15.886), negatif net göçünün nispeten yüksek olduğu illerin başında ise; Tekirdağ (-14.370), Antalya (-9.069) ve Muğla (-7.583) gelmektedir.

aad. Cinsiyetlerine Göre Göçler

İstanbul'un gerek diğer illerden aldığı ve gerekse diğer illere verdiği göçmenlerin çoğunluğunu, zamanla payları az da olsa azalmakla birlikte, erkekler oluşturmakta, fakat erkeklerin oranı aldığı göçe göre dışarı gönderdiği göçte daha fazla bulunmaktadır. İstanbul'un dışardan

aldığı göçmenler içinde erkeklerin oranı 1985-1990 döneminde %54,3, 1995-2000 döneminde ise %53,7 iken, dışarıya gönderdiği göçmenler içinde ise erkeklerin oranı 1985-1990 döneminde %59,3, 1995-2000 döneminde de %57,7'dir.

Ancak, gerek dışarıdan İstanbul'a gelen ve gerekse İstanbul'dan dışarı giden göçmenler içinde erkeklerin oranının çok yüksek olduğu illerin büyük bir çoğunlukla Güneydoğu Anadolu bölgemize ait olduğunu öncelikle belirtmeliyiz. Örneğin 1995-2000 döneminde diğer illerden gelen göçmenler içinde erkeklerin oranı Hakkâri'de %76, Şırnak'ta %71,9, Ağrı'da %65,4, Şanlıurfa'da %65, Van'da %64,6, Muş'ta %62,3, Osmaniye'de %61,8 ve Adıyaman'da %60,8 iken, diğer illere giden göçmenler içinde erkeklerin oranı ise Şırnak'ta %84,4, Hakkari'de %83,3, Tunceli'de 80,7, Ağrı'da %77,6, Kars'da %75,4 ve Bingöl'de %72,4'dür.⁷ Bu verilerin de ortaya koyduğu gibi, İstanbul'a Güneydoğudan gelen ve İstanbul'dan Güneydoğuya giden göçmenlerin büyük bir çoğunluğunu erkeklerin oluşturmasının nedeni, özellikle bu bölgemizdeki erkeklerin çalışmak yani ekonomik amaçlarla yalnız başına İstanbul'a gelip yine yalnız başına illerine dönmelerinden kaynaklanmaktadır.

ab. Yerleşim Yerlerine Göre Alınan ve Verilen Göçler

aba. Alınan ve Verilen Göçler

İl, ilçe, bucak ve köylerden oluşan yerleşim yerlerindeki göç miktarı iller arasındaki göç miktarından daha yüksektir. Ülke genelinde 1985-1990 döneminde 5.402.960, 1995-2000 döneminde de 6.692.263 kişi göç etmiştir. Bir diğer ifadeyle 1985-1990 döneminde her yüz kişiden 10,8 kişi göç ederken, miktar 1995-2000 döneminde biraz daha yüksek olup 11 kişiye yükselmiştir. İstanbul'da ise bu miktarlar ülke genelinden biraz daha yüksek olup, 1985-1990 döneminde her yüz kişiden 17,4, 1995-2000 döneminde de her yüz kişiden 12,8 kişi İstanbul'daki yerleşim yerlerine gelmiştir. Görüldüğü gibi, belirtilen bu dönemler arasında yerleşim yerleri arasında göç edenlerin toplam nüfusa oranları ülke genelinde (%10,8'den %11'e) yükselirken, İstanbul'da ise (%17,4'ten %12,8'e) azalmıştır. Hâlbuki aynı dönemlerde iller arasındaki göçün

⁷ DİE; 1990 Genel Nüfus Sayımı Daimi İkametgaha Göre İç Göçün Sosyal ve Ekonomik Nitelikleri, Ankara: DİE Yayın No. 2069, 1997, s. 12-49 ve TÜİK; Genel Nüfus Sayımı 2000 Göç İstatistikleri, Ankara: TÜİK Yayını No. 2976, 2005, s. 67-95'deki veriler.

toplam nüfusa oranı hem ülke genelinde (%8,1'den %7,9'a) hem de İstanbul genelinde (%15,5'den %10,2'ye) azalmıştı.

Ülke genelinde sadece toplam göçten bahsedilebileceği için ayrıca göçü, gelen ve giden veya alınan ve verilen göçler olarak ele almamız mümkün değildir. Ancak, olaya İstanbul açısından baktığımızda, İstanbul'un yerleşim yerlerine göre gönderdiği göçün toplam nüfusuna oranının, yerleşim yerlerine göre almış olduğu göçün toplam nüfusa oranından daha düşük olduğu görülmektedir. Nitekim İstanbul'un yerleşim yerlerine göre dışarı verdiği göçün toplam nüfusuna oranı 1985-1990 döneminde %7,8 iken, bu oran 1995-2000 döneminde %8,3'e yükselmiştir.

Sonuç olarak denebilir ki, hem ülke hem de İstanbul genelinde yerleşim yerleri arasındaki göçmenlerin toplam nüfusa oranları, iller arasındaki göçmenlerin toplam nüfusa oranlarından daha yüksektir. Alınan göçlerde görülen bu durumu verilen göçlerde de görebilmekteyiz.

Tablo 7: Yerleşim Yerlerine ve Cinsiyetlerine Göre Alınan ve Verilen Göç (1985-2000)

	Yerleşim Yeri	1985-1990			1995-2000			
		Toplam	Erkek	Kadın	Toplam	Erkek	Kadın	
Alınan Göç	Türkiye	Toplam	100,0	100,0	100,0	100,0	100,0	100,0
		Şehirlerden Şehire	62,2	61,7	62,8	57,8	57,9	57,7
		Köylerden Şehire	18,0	17,6	18,4	17,5	17,5	17,3
		Şehirlerden Köye	12,6	13,4	11,6	20,1	20,1	20,1
		Köylerden Köye	7,3	7,4	7,2	4,7	4,5	4,9
	İstanbul	Toplam	100,0	100,0	100,0	100,0	100,0	100,0
		Şehirlerden Şehire	70,9	70,8	71,0	59,1	59,1	59,0
		Köylerden Şehire	14,3	14,3	14,3	19,6	19,7	19,6
		Şehirlerden Köye	8,8	8,8	8,8	18,2	17,9	18,5
		Köylerden Köye	6,0	6,2	5,9	3,1	3,3	2,9
Verilen Göç	Türkiye	Toplam	100,0	100,0	100,0	100,0	100,0	100,0
		Şehirlerden Şehire	62,2	61,7	62,8	57,8	57,9	57,7
		Köylerden Şehire	18,0	17,6	18,4	17,5	17,5	17,3
		Şehirlerden Köye	12,6	13,4	11,6	20,1	20,1	20,1
		Köylerden Köye	7,3	7,4	7,2	4,7	4,5	4,9
	İstanbul	Toplam	100,0	100,0	100,0	100,0	100,0	100,0
		Şehirlerden Şehire	63,8	63,3	64,5	54,1	55,9	51,9
		Köylerden Şehire	3,6	3,3	3,9	7,3	6,7	8,1
		Şehirlerden Köye	30,0	30,4	29,4	37,5	36,4	38,9
		Köylerden Köye	2,6	2,9	2,2	1,0	1,0	1,1

	Yerleşim Yeri	1985-1990			1995-2000			
		Toplam	Erkek	Kadın	Toplam	Erkek	Kadın	
Alınan Göç	Türkiye	Toplam	100,0	54,9	45,1	100,0	54,4	45,6
		Şehirlerden Şehire	100,0	54,4	45,6	100,0	54,6	45,4
		Köylerden Şehire	100,0	53,7	46,3	100,0	54,7	45,3
		Şehirlerden Köye	100,0	58,5	41,5	100,0	54,4	45,6
		Köylerden Köye	100,0	55,5	44,5	100,0	52,1	47,9
	İstanbul	Toplam	100,0	54,1	45,9	100,0	53,0	47,0
		Şehirlerden Şehire	100,0	54,0	46,0	100,0	53,0	47,0
		Köylerden Şehire	100,0	54,3	45,7	100,0	53,2	46,8
		Şehirlerden Köye	100,0	54,0	46,0	100,0	52,1	47,9
		Köylerden Köye	100,0	55,3	44,7	100,0	55,8	44,2
Verilen Göç	Türkiye	Toplam	100,0	54,9	45,1	100,0	54,4	45,6
		Şehirlerden Şehire	100,0	54,4	45,6	100,0	54,6	45,4
		Köylerden Şehire	100,0	53,7	46,3	100,0	54,7	45,3
		Şehirlerden Köye	100,0	58,5	41,5	100,0	54,4	45,6
		Köylerden Köye	100,0	55,5	44,5	100,0	52,1	47,9
	İstanbul	Toplam	100,0	57,5	42,5	100,0	55,3	44,7
		Şehirlerden Şehire	100,0	57,1	42,9	100,0	57,1	42,9
		Köylerden Şehire	100,0	53,6	46,4	100,0	50,8	49,2
		Şehirlerden Köye	100,0	58,4	41,6	100,0	53,6	46,4
		Köylerden Köye	100,0	64,1	35,9	100,0	53,0	47,0

Kaynak: DİE; 1990 Genel Nüfus Sayımı Daimi İkametgaha Göre İç Göçün Sosyal ve Ekonomik Nitelikleri, Ankara: DİE Yayın No. 2069, 1997, s. 8-9 ve TÜİK; Genel Nüfus Sayımı 2000 Göç İstatistikleri, Ankara: TÜİK Yayını No. 2976, 2005, s. 50-51'deki verilerden yararlanılarak hazırlanmıştır.

abb. Yerleşim Yeri Türlerine Göre Alınan ve Verilen Göçler

1985-1990 ve 1995-2000 dönemleri arasında ülke genelindeki toplam göçler içinde şehirlerden şehirlere (%62,2'den %57,8'e), köylerden şehirlere (%18'den %17,5'e) ve köylerden köylere (%7,3'den %4,7'ye) göçün oranları azalırken, şehirlerden köylere (%12,6'dan %20,1'e) ise artmıştır.

İstanbul'da ise yerleşim yerlerine göre hem alınan hem de verilen göçler içinde köylerden şehirlere (alınan göçte %14,3'den %19,6'ya, verilen göçte %3,6'dan %7,3'e) ve şehirlerden köylere (alınan göçte %8,8'den %18,2'ye, verilen göçte %30'dan %37,5'e) göçün payı artarken, şehirlerden şehirlere (alınan göçte %70,9'dan %59,1'e, verilen göçte %63,8'den %54,1'e) ve köylerden köylere (alınan göçte %14,3'den %19,6'ya, verilen göçte %6'dan %3,1'e) göçün payı ise azalmıştır.

abc. Yerleşim Yeri Türleri ve Cinsiyetlerine Göre Alınan ve Verilen Göçler

Yerleşim yeri türlerine göre göçmenlerin cinsiyet yapısına bakıldığında, daha önce de görüldüğü gibi, genelde tüm yerleşim birimlerine yönelik göçlerde erkeklerin çoğunlukta olduğu görülecektir. Bu durumu hem ülke hem de İstanbul genelinde görebilmekteyiz. Ancak, daha önce de ele alındığı üzere, İstanbul'un dışarıya verdiği göçteki erkek oranı dışarıdan aldığı göçteki erkek oranından daha yüksektir. Diğer taraftan, İstanbul'daki yerleşim türleri bakımından erkeklerin oranı sadece köyden şehirlere yönelik olarak alınan göçlerde verilen göçlerdekinden daha yüksek iken, diğer yerleşim türlerinin tümünde verilen göçlerdeki erkek oranları alınan birimlerdeki erkek oranlarından daha yüksektir.

Diğer taraftan, 1985-1990 ve 1995-2000 dönemleri arasında erkeklerin oranı ülke genelinde şehirden şehire ve köyden şehirlere yönelik göçlerde, İstanbul'un ise sadece köyden köylere yönelik alınan göçlerde artmış, diğer birimlerde ise erkeklerin oranı azalmıştır.

abd. İl ve İlçe Merkezlerine Alınan Göç

1985-1990 ve 1995-2000 dönemlerinde gerek ülke gerekse İstanbul'da il ve ilçe merkezlerine yönelik göçlerin üçte ikiden daha büyük bir çoğunluğu il merkezlerine olmuş, fakat zamanla il merkezlerine yönelik göçün oranı azalmış, ilçe merkezlerine yönelik göçün oranı ise artmıştır. Nitekim il ve ilçe merkezlerine yönelik toplam göç içinde il merkezlerinin payı bu dönemler arasında ülke genelinde %72,6'dan %67,6'ya, İstanbul'da ise bu oranlar daha yüksek olup %94,9'dan %92,7'ye düşmüştür.

Tablo 8: İl ve İlçe Merkezlerine Alınan Göçler (1985-2000)

	Dönem-ler	İl ve İlçe Merkezleri	Kendi İl Kendi İlının Diğer İllerin Diğer İllerin				
			Toplam	Merkezinden	İlçelerinden	Merkezlerinden	İlçelerinden
Türkiye	1985-1990	Toplam	100,0	100,0	100,0	100,0	100,0
		İl Merkezi	72,6		100,0	76,8	67,5
		İlçe Merkezi	27,4	100,0		23,2	32,5
	1995-2000	Toplam	100,0	100,0	100,0	100,0	100,0
		İl Merkezi	67,6		70,2	70,3	70,1
		İlçe Merkezi	32,4	100,0	29,8	29,7	29,9
İstanbul	1985-1990	Toplam	100,0	100,0	100,0	100,0	100,0
		İl Merkezi	94,9		100,0	97,2	96,3
		İlçe Merkezi	5,1	100,0		2,8	3,7
	1995-2000	Toplam	100,0	100,0	100,0	100,0	100,0
		İl Merkezi	92,7		95,8	96,9	95,8
		İlçe Merkezi	7,3	100,0	4,2	3,1	4,2
Türkiye	1985-1990	Toplam	100,0	4,0	10,5	47,1	38,4
		İl Merkezi	100,0		14,4	49,9	35,7
		İlçe Merkezi	100,0	14,6		39,8	45,5
	1995-2000	Toplam	100,0	3,7	10,9	49,7	35,6
		İl Merkezi	100,0		11,4	51,7	37,0
		İlçe Merkezi	100,0	11,4	10,0	45,6	32,9
İstanbul	1985-1990	Toplam	100,0	2,0	4,4	43,7	49,8
		İl Merkezi	100,0		4,7	44,8	50,5
		İlçe Merkezi	100,0	39,4		23,8	36,8
	1995-2000	Toplam	100,0	3,7	2,5	43,5	50,2
		İl Merkezi	100,0		2,6	45,5	51,9
		İlçe Merkezi	100,0	51,3	1,5	18,5	28,7

Kaynak: DİE; 1990 Genel Nüfus Sayımı Daimi İkametgaha Göre İç Göçün Sosyal ve Ekonomik Nitelikleri, Ankara: DİE Yayın No. 2069, 1997, s. 2-5 ve TÜİK; Genel Nüfus Sayımı 2000 Göç İstatistikleri, Ankara: TÜİK Yayını No. 2976, 2005, s. 58-64'deki verilerden yararlanılarak hazırlanmıştır.

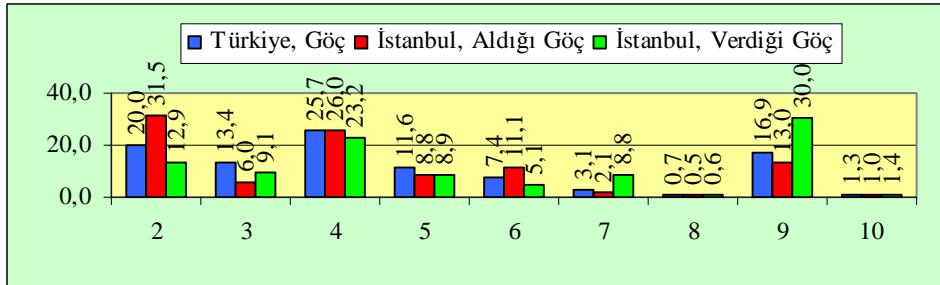
1985-1990 ve 1995-2000 dönemlerinde İstanbul'un il ve ilçe merkezlerine aldığı göç içinde kendi ilçe merkezleri ile kısmen de diğer illerin merkezlerinden aldığı göçün payı azalırken, kendi il merkezi ile diğer illerin ilçelerinden aldığı göçün payı ise artmıştır. Diğer yandan kendi il merkezine aldığı göç içinde ise kendi ilinin ilçelerinden aldığı göçün payı azalırken, diğer illerin merkezleri ile ilçelerinden aldığı göçün payı artmıştır. İstanbul'un kendi ilçe merkezlerine aldığı göç içinde de yine kendi ilçe merkezlerinden aldığı göçün payı artarken, diğer illerin merkez ve ilçelerinden aldığı göçün payı ise azalmıştır.

ac. Nedenlerine Göre Göçler

Göç edenlerin yaş, cinsiyet ve işgücü yapılarındaki farklılıklar, göçlerin nedenlerini belirleyen özelliklerdir. Göç edenlerin bu özellikleri göçlerin nedenlerine ve yönlerine bağlı olarak değişmekte, yaşanan bu değişim göçlerin nedenlerinin sonuca yansımaları şeklinde bir görünüm almaktadır.

Nedenlerine göre göçleri sınıflandırdığımızda; ülke genelindeki göçlerle İstanbul'un aldığı ve verdiği göçler arasında bazı farklar ve bazı benzerlikler bulunmaktadır. Örneğin, diğer illerden İstanbul'a "iş arama, bulma", "hanehalkı fertlerinden birine bağlılık" ve "evlilik" nedenleriyle geliş oranları bu nedenlerle gidiş oranlarından daha yüksekken, "tayin, atama", "deprem" ve "diğer" nedenlerle İstanbul'dan gidiş oranları bu nedenlerle geliş oranlarından daha yüksektir.

Grafik 2: Nedenlerine Göre Göçler (%), (1995–2000)



Kaynak : TÜİK; Genel Nüfus Sayımı 2000 Göç İstatistikleri, Ankara: TÜİK Yayını No. 2976, 2005, s. 96-103'deki verilerden yararlanılarak hazırlanmıştır.

Not : 1) Toplam, 2) İş arama / bulma, 3) Tayin / atama, 4) Hanehalkı fertlerinden birine bağlı göç, 5) Eğitim, 6) Evlilik, 7) Deprem, 8) Güvenlik, 9) Diğer, 10) Bilinmeyen.

aca. Nedenlerine Göre Alınan Göçler

Ülke genelindeki en önemli göç nedenlerinin başında; "hanehalkı fertlerinden birine bağımlılık" (%25,7), "iş arama, bulma" (%20) ve "diğer" (%16,9) nedenler gelirken, İstanbul'un aldığı göçlerde ise göç nedenlerinin başında; "iş arama, bulma" (%31,5) ve "hanehalkı fertlerinden birine bağımlılık" (%26) gelmektedir.

Tablo 9: Nedenlerine Göre Alınan ve Verilen Göçler (1995–2000)

	Türkiye			İstanbul					
	Toplam Göç			Alınan Göç			Verilen Göç		
	Toplam	Erkek	Kadın	Toplam	Erkek	Kadın	Toplam	Erkek	Kadın
1	100,0	100,0	100,0	100,0	100,0	100,0	100,0	100,0	100,0
2	20,0	28,1	9,8	31,5	45,6	15,0	12,9	18,3	5,5
3	13,4	16,4	9,7	6,0	7,5	4,3	9,1	11,5	5,8
4	25,7	17,0	36,7	26,0	18,4	35,0	23,2	15,2	34,2
5	11,6	12,7	10,2	8,8	10,3	7,2	8,9	9,2	8,4
6	7,4	0,8	15,9	11,1	1,0	22,7	5,1	1,4	10,1
7	3,1	2,7	3,5	2,1	1,9	2,3	8,8	7,8	10,2
8	0,7	0,8	0,5	0,5	0,5	0,4	0,6	0,7	0,4
9	16,9	20,3	12,6	13,0	13,8	12,1	30,0	34,3	24,1
10	1,3	1,4	1,1	1,0	1,0	1,0	1,4	1,5	1,3

	Türkiye			İstanbul					
	Toplam Göç			Alınan Göç			Verilen Göç		
	Toplam	Erkek	Kadın	Toplam	Erkek	Kadın	Toplam	Erkek	Kadın
1	100,0	56,1	43,9	100,0	53,7	46,3	100,0	57,7	42,3
2	100,0	78,5	21,5	100,0	78,0	22,0	100,0	81,9	18,1
3	100,0	68,3	31,7	100,0	66,7	33,3	100,0	73,1	26,9
4	100,0	37,2	62,8	100,0	37,9	62,1	100,0	37,8	62,2
5	100,0	61,4	38,6	100,0	62,5	37,5	100,0	59,9	40,1
6	100,0	5,9	94,1	100,0	5,1	94,9	100,0	16,3	83,7
7	100,0	50,1	49,9	100,0	48,4	51,6	100,0	51,0	49,0
8	100,0	65,1	34,9	100,0	57,6	42,4	100,0	67,6	32,4
9	100,0	67,3	32,7	100,0	57,0	43,0	100,0	66,1	33,9
10	100,0	60,8	39,2	100,0	53,9	46,1	100,0	62,0	38,0

Kaynak : TÜİK; Genel Nüfus Sayımı 2000 Göç İstatistikleri, Ankara: TÜİK Yayını No. 2976, 2005, s. 96-103'deki verilerden yararlanılarak hazırlanmıştır.

Not : 1) Toplam, 2) İş arama / bulma, 3) Tayin / atama, 4) Hanehalkı fertlerinden birine bağlı göç, 5) Eğitim, 6) Evlilik, 7) Deprem, 8) Güvenlik, 9) Diğer, 10) Bilinmeyen.

Görüldüğü gibi, göçler arasında ekonomik ve sosyal yapı önemli birer neden olarak karşımıza çıkmaktadır. Ancak "iş arama, bulma" nedeniyle göç edenlerin oranı ülke geneline göre İstanbul'da daha yüksektir. Türkiye genelinde yaklaşık her beş kişiden biri iş amacıyla göç ederken, İstanbul'a gelen yaklaşık her üç kişiden biri ise iş arama, bulma amacıyla gelmektedir.

Hem ülke hem de İstanbul'un aldığı ve verdiği göçlerde en küçük paya; "güvenlik" nedeniyle göç sahip bulunmaktadır. Özellikle İstanbul için dile getirilen güvenlik sorununun göçler için önemli bir neden oluşturmadığı görülmektedir.

acb. Nedenlerine Göre Verilen Göçler

İstanbul'dan diğer illere yönelik en önemli göç nedenlerini; "diğer" (%30) ve "hanahalkı fertlerinden birine bağımlılık" (%23,2) oluşturmaktadır. İstanbul'dan diğer illere göçte bu iki nedenin tüm nedenlerin yarısından fazlasını oluşturduğu görülmektedir. Görüldüğü gibi, 2000 Genel Nüfus Sayımında göç nedenleri arasında gösterilen "diğer" nedeni, sayılan nedenlerin tümünden daha büyük bir orana sahip bulunmaktadır. Bu diğer nedeninin içine; sağlık, stres, trafik, hava, su vb. sorunları, İstanbul'da umduğunu bulamama, emeklilik ve benzerlerini sokabilmek mümkündür.

İstanbul'a geliş ve gidiş nedenleri arasında önemli farklılıklar gösteren iki önemli neden bulunmaktadır. Bunlar; "evlilik" ve "depresyon"dur. İstanbul'a evlilik nedeniyle gelenlerin oranı (%11,1), evlilik nedeniyle gidenlerin oranından (%5,1) daha yüksek iken, depresyon nedeniyle gidenlerin oranı (%8,8) ise depresyon nedeniyle gelenlerin oranından (%2,1) çok daha yüksektir.

acc. Nedenlerine ve Cinsiyetlerine Göre Alınan ve Verilen Göçler

Göçlerin nedenlerini cinsiyetlere göre ele aldığımızda; ülke ve İstanbul geneli arasında bazı farklılık ve benzerlikleri birarada görebilmekteyiz. Ancak, ülke genelindeki göç nedenleri ile diğer illerden İstanbul'a yönelik göç nedenleri birbirlerine oldukça benzerken, İstanbul'dan diğer illere yönelik göç nedenleri kısmen farklılık göstermektedir. Bu özellikleri kısaca aşağıdaki gibi sıralamamız mümkündür:

- ✓ Ülke genelindeki toplam göç ile diğer illerden İstanbul'a yönelik toplam göç ile erkeklerin göç nedenlerinin başında; "iş arama, bulma" ve "hanahalkı fertlerinden birine bağlı göç",
- ✓ Türkiye genelindeki kadınlarla dışarıdan İstanbul'a gelen kadınların göç nedenlerinin başında; "hanahalkı fertlerinden birine bağlı göç" ve "evlilik",
- ✓ Ülke genelindeki erkeklerle İstanbul'dan dışarıya giden erkeklerin göç nedenlerinin başında "iş arama, bulma" ve "diğer",

- ✓ İstanbul'dan dışarıya yönelik toplam göç ile kadınların göç nedenlerinin başında ise; "hanahalkı fertlerinden birine bağlı göç" ve "diğer" nedenler gelmektedir.
- ✓ Gerek ülke genelindeki göçmenlerin ve gerekse İstanbul'a gelen ve giden göçmenlerin yarısından daha fazlasını erkekler oluşturmaktadır. Ancak, erkeklerin oranı İstanbul'a gelenlere nispeten gidenler arasında daha fazladır.
- ✓ Nedenlerine göre cinsiyet oranlarına bakıldığında ise; hem ülke genelinde hem de İstanbul'a gelenler içinde "evlilik" ve "hanahalkı fertlerinden birine bağımlılık" nedenleriyle göç edenlerin çoğunluğunu kadınlar, diğer nedenlerle gelenlerin çoğunluğunu ise erkekler oluşturmaktadır.

Görüldüğü gibi, göç nedeni olarak erkekler arasında daha çok ekonomik, kadınlar arasında ise aile ve sosyal bağlar ön plana geçmektedir.

b. Göç Edenlerin Sosyo-Demografik Özellikleri

Bu kısımda ülke ve İstanbul genelindeki göçmenlerin yaş, cinsiyet, eğitim ve işgücü gibi sosyo-ekonomik özellikleri ele alınıp incelenecektir. Sosyo-ekonomik özelliklerle göçler arasında, hem nedenleri hem de sonuçları itibarıyla bir ilişki bulunduğu ve birbirlerini etkiledikleri bilinmektedir.

ba. Göç Edenlerin Yaş ve Cinsiyet Yapısı

Gerek ülke ve gerekse İstanbul genelindeki göçmenleri yaş gruplarına göre sınıflandırdığımızda; 1985-1990 ve 1995-2000 dönemlerinde göçmenlerin çoğunluğunu, İstanbul'a gelen 15-24 yaş grubundaki gençler hariç, 25-50 yaşları arasındaki kesimin, en küçük grubu ise 50 yaşın üzerindeki göçmenlerin oluşturduğu görülecektir.

Tablo 10: Yaş Gruplarına ve Cinsiyetlerine Göre Göçler (1985-2000)

	Yaş Grupları	TÜRKİYE						İSTANBUL					
		Aldığı göç			Verdiği göç			Aldığı göç			Verdiği göç		
		T	E	K	T	E	K	T	E	K	T	E	K
1985-1990	Toplam	100,0	100,0	100,0	100,0	100,0	100,0	100,0	100,0	100,0	100,0	100,0	100,0
	5-15	22,6	21,6	23,9	22,6	21,6	23,9	22,2	22,2	22,1	17,4	14,8	21,1
	15-24	29,1	28,6	29,7	29,1	28,6	29,7	33,5	33,9	33,1	24,5	26,1	22,2
	25-50	40,7	43,1	37,7	40,7	43,1	37,7	36,6	37,4	35,6	45,3	48,3	40,9
	50+	7,6	6,7	8,7	7,6	6,7	8,7	7,7	6,5	9,1	12,8	10,8	15,8
1995-2000	Toplam	100,0	100,0	100,0	100,0	100,0	100,0	100,0	100,0	100,0	100,0	100,0	100,0
	5-15	15,8	14,7	17,2	15,8	14,7	17,2	15,8	15,8	15,9	14,8	13,2	17,1
	15-24	36,9	38,1	35,5	36,9	38,1	35,5	39,4	39,5	39,4	29,8	33,1	25,3
	25-50	39,8	40,6	38,7	39,8	40,6	38,7	37,9	39,1	36,5	41,4	41,5	41,2
	50+	7,5	6,6	8,6	7,5	6,6	8,6	6,8	5,6	8,2	14,0	12,3	16,5

	Yaş Grupları	TÜRKİYE						İSTANBUL					
		Aldığı göç			Verdiği göç			Aldığı göç			Verdiği göç		
		T	E	K	T	E	K	T	E	K	T	E	K
1985-1990	Toplam	100,0	55,5	44,5	100,0	55,5	44,5	100,0	54,3	45,7	100,0	59,3	40,7
	5-15	100,0	53,0	47,0	100,0	53,0	47,0	100,0	54,4	45,6	100,0	50,6	49,4
	15-24	100,0	54,6	45,4	100,0	54,6	45,4	100,0	54,9	45,1	100,0	63,1	36,9
	25-50	100,0	58,7	41,3	100,0	58,7	41,3	100,0	55,6	44,4	100,0	63,3	36,7
	50+	100,0	48,8	51,2	100,0	48,8	51,2	100,0	45,9	54,1	100,0	49,8	50,2
1995-2000	Toplam	100,0	56,1	43,9	100,0	56,1	43,9	100,0	53,7	46,3	100,0	57,7	42,3
	5-15	100,0	52,3	47,7	100,0	52,3	47,7	100,0	53,5	46,5	100,0	51,3	48,7
	15-24	100,0	57,8	42,2	100,0	57,8	42,2	100,0	53,8	46,2	100,0	64,1	35,9
	25-50	100,0	57,2	42,8	100,0	57,2	42,8	100,0	55,4	44,6	100,0	57,9	42,1
	50+	100,0	49,4	50,6	100,0	49,4	50,6	100,0	44,4	55,6	100,0	50,4	49,6

Kaynak: DİE; 1990 Genel Nüfus Sayımı Daimi İkametgaha Göre İç Göçün Sosyal ve Ekonomik Nitelikleri, Ankara: DİE Yayın No. 2069, 1997, s. 50-61 ve TÜİK; Genel Nüfus Sayımı 2000 Göç İstatistikleri, Ankara: TÜİK Yayını No. 2976, 2005, s. 172-187'deki verilerden yararlanılarak hazırlanmıştır.

Aynı dönemler içinde toplam göçmenler içinde hem ülke hem de İstanbul genelinde 15-24 yaş grubundaki gençlerin payları artmaktadır. Diğer taraftan, ülke genelinde 25-50 yaşları arasındaki kadınların, yine aynı yaş grubunda İstanbul'un aldığı ve verdiği göçte kadınların oranları aynı dönemler arasında artış göstermektedir. Ayrıca, İstanbul'un verdiği göçte 50 yaşın üstündekilerin toplam göçmenler içindeki oranları da artmıştır.

Yine aynı dönemlerde ve tüm yaş gruplarındaki göçmenlerin çoğunluğunu, 50 yaşın üstündeki kesim hariç, erkekler meydana getirmektedir. Fakat İstanbul'un verdiği göçte 50 yaşın üstündeki göçmenlerin de çoğunluğunu erkekler oluşturmaktadır. Ancak, 15-24 ile 25-50 yaşları arasındaki göçmenler içinde ve özellikle İstanbul'un diğer illere vermiş olduğu göçler arasında erkeklerin oranları biraz daha yüksektir.

Tablo 11: Yaş Gruplarına Göre İlçelerin Aldığı Göçler (1995-2000)

	Toplam	5-14	15-24	25-49	50+
Istanbul	920 955	145 963	363 309	348 928	62 755
Adalar	1 804	195	985	523	101
Avclar	21 862	3 375	8 707	8 084	1 696
Bağcılar	62 444	12 110	24 567	22 177	3 590
Bahçelievler	45 654	7 753	17 214	17 524	3 163
Bakırköy	14 059	1 321	5 615	5 934	1 189
Bayrampaşa	16 102	2 233	6 163	6 821	885
Beşiktaş	19 123	1 645	8 669	7 507	1 302
Beykoz	13 151	1 917	5 144	5 228	862
Beyoğlu	17 140	2 481	7 444	6 146	1 069
Eminönü	8 611	1 055	4 898	2 372	286
Esenler	41 288	7 406	16 432	15 278	2 172
Eyüp	17 154	2 583	6 815	6 629	1 127
Fatih	30 551	3 710	14 311	10 490	2 040
G. Osmanpaşa	63 602	12 747	24 425	22 518	3 912
Güngören	22 337	3 668	8 591	8 576	1 502
Kadıköy	46 328	5 047	16 983	18 892	5 406

Kağıthane	28 984	4 080	12 222	11 046	1 636
Kartal	38 225	6 176	13 763	15 346	2 940
Küçükçekmece	62 088	11 696	22 628	23 855	3 909
Maltepe	30 741	4 108	11 703	12 327	2 603
Pendik	37 124	6 535	12 637	15 152	2 800
Sarıyer	20 961	2 131	10 247	7 377	1 206
Şişli	25 009	2 557	11 603	9 397	1 452
Tuzla	18 250	2 572	8 294	6 422	962
Ümraniye	58 638	10 018	22 284	22 332	4 004
Usküdar	40 455	4 998	16 777	15 625	3 055
Zeytinburnu	24 994	4 540	10 172	8 885	1 397
Büyükçekmece	49 774	8 929	17 402	19 909	3 534
Çatalca	6 120	921	2 370	2 520	309
Silivri	9 354	1 725	3 011	4 022	596
Sultanbeyli	21 267	5 078	7 464	7 259	1 466
Şile	3 236	390	1 638	1 047	161
Belirlenemeyen	4 525	263	2 131	1 708	423

Kaynak: DİE; Yayınlanmamış veriler.

İstanbul'un aldığı göçün ilçeler arasındaki dağılımına baktığımızda; Gaziosmanpaşa (%6,9), Bağcılar (%6,8), Küçükçekmece (%6,7), Ümraniye (%6,4), Büyükçekmece (%6,7), Kadıköy (%5) ve Bahçelievler (%5) gibi bazı ilçelerin paylarının %5'lerin üzerinde, Silivri (%1), Eminönü (%0,9), Çatalca(%0,7), Şile (%0,4) ve Adalar (%0,2) gibi bazı ilçelerin paylarının ise oldukça düşük ve %1'lerin altında olduğu görülecektir.

İstanbul'a gelen toplam göç içinde %5'in üzerinde bir orana sahip olan bu 7 ilin toplam payları %40'ları aşmakta, yani İstanbul'daki toplam göçün yaklaşık olarak yarısını oluşturmaktadır.

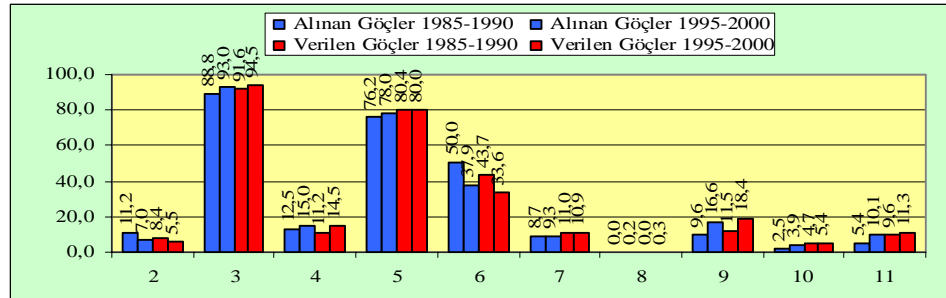
İlçelerin tümüne gelen göçmenlerin büyük bir kısmı 15–24 ile 25–49 yaş gruplarında bulunmaktadır. Toplam göçmenler içinde en düşük orana 50 yaşın üstündekiler ve 15 yaşın altındaki çocuklar sahip bulunmaktadır. Ancak, 50 yaşın üstündekilerin oranları nispeten Kadıköy (%11,7), Maltepe ve Bakırköy’de (%8,5’er), 15 yaşın altındaki çocukların oranları ise Sultanbeyli (%23,9), Gaziosmanpaşa (%20) ve Bağcılar’da (%19,4) bulunmaktadır.

bb. Göç Edenlerin Öğrenim Durumu

Ülke geneli ile İstanbul’a gelen göçmenlerin %90’lara yakın bir kısmı okuma yazma bilmektedir. Okuma yazma bilenlerin oranı ülke geneline göre İstanbul’da, çok az da olsa, yüksektir. Fakat okuryazarlık oranının bu denli yüksek olması, göçmenlerin nitelikli bir eğitim düzeyine sahip olduklarını göstermemektedir. Öyle ki, bilgi çağını yaşadığımız günümüzde sadece okuryazar olmak yeterli olmamakta, okuryazarlığın çağdaş ihtiyaçları karşılayabilecek fonksiyonel bir düzeye sahip olması gerekmektedir.

Nitekim, ülke genelindeki okul bitirenlerin yaklaşık %40’ı, İstanbul’a gelen okul bitiren göçmenlerin de yaklaşık yarısı ilkökul mezunu iken, yüksekökul mezunlarının oranı ise ülke genelinde %16, İstanbul’da da ancak %13’dür.

Grafik 3: Eğitim Durumlarına Göre İstanbul’un Aldığı ve Verdiği Göçler (%), (1995–2000)



Kaynak : DİE; 1990 Genel Nüfus Sayımı Daimi İkametgaha Göre İç Göçün Sosyal ve Ekonomik Nitelikleri, Ankara: DİE Yayın No. 2069, 1997, s. 92-97 ve TÜİK; Genel Nüfus Sayımı 2000 Göç İstatistikleri, Ankara: TÜİK Yayını No. 2976, 2005, s. 188-195’deki verilerden yararlanılarak hazırlanmıştır.

Not : 2) Okuma yazma bilmeyen, 3) Okuma yazma bilen toplamı, 4) Bir öğrenim kurumundan mezun olmayan, 5) Okul bitirenlerin toplamı, 6) İlkökul, 7) Ortaokul, 8) Ortaokul dengi meslek okulu, 9) Lise, 10) Lise dengi meslek okulu, 11) Yüksekökul ve fakülte.

İstanbul’un aldığı ve verdiği göçlerin eğitim düzeylerine baktığımızda, genelde alınan ve verilen göçlerin eğitim düzeyleri bakımından birbirine benzediği, fakat verilen göçlerin alınan göçlere nispeten biraz daha nitelikli olduğu görülmektedir. Nitekim, gerek 1985-1990 ve gerekse 1995-2000 dönemlerinde okuma yazma bilmeyenler, bir öğrenim kurumundan mezun olmadan okuryazar olanlarla ilkökul mezunlarının oranları İstanbul’un aldığı göçte verdiği göçte göre daha fazla iken, ortaokul, orta ve dengi okul, lise, lise ve dengi okullarla yüksekökul mezunlarının oranları ise İstanbul’un verdiği göçte aldığı göçte göre daha fazladır.

Görüldüğü gibi, iç göçler bakımından İstanbul pek de şanslı bir konumda değildir. Ülke geneline göre daha niteliksiz bir göçmen kitlesini kendisine çekmektedir.

Öğrenim durumu itibariyle ikinci büyük grubu herhangi bir okul bitirenler oluşturmaktadır. Herhangi bir okul bitirenlerin oranı zamanla hem ülke hem de İstanbul genelinde artmış ve bunların oranları 1985–1990 döneminde toplam göçmenlerde %76, erkeklerde %82 ve kadınlarda da daha düşük olup %68’ler civarında iken, 1995–2000 döneminde toplam göçmenlerde %79, erkeklerde %83 ve kadınlarda da %73’lere yükselmiştir.

Öğrenim durumu itibariyle üçüncü büyük grubu ise ilkökul mezunları meydana getirmekte, fakat bunların oranları zamanla azalmaktadır. Ancak, ilkökul mezunlarının oranı 1985–1990 döneminde ülke genelinde %42, İstanbul’da ise daha yüksek olup %50’ler civarında iken, bu oranlar 1995–2000 döneminde ülke genelinde toplam göçmenlerde %30, erkeklerde %28, kadınlarda %33’e, İstanbul’da ise toplamda %38, erkeklerde %36 ve kadınlarda da %40’lara düşmüştür.

Göçmenler arasında öğrenim durumu itibariyle en düşük paya ise lise ve dengi okul mezunları sahip bulunmaktadır. Fakat bunların oranları hem ülke hem de İstanbul genelinde yükselmiştir. Bu kesimin oranları 1985–1990 döneminde ülke genelinde toplamda ve erkeklerde %5, kadınlarda %3, İstanbul’da ise toplamda ve erkeklerde %3, kadınlarda ise ülke genelindeki gibi düşük olup %2’nin altında iken, 1995–2000 döneminde ülke genelinde toplamda %6’ya, erkeklerde %7,5’e, kadınlarda %4,2’ye ve İstanbul’da da toplamda %3,9’a, erkeklerde %4,9’a ve kadınlarda %2,7’ye düşmüştür.

Tablo 12: Eğitim Durumu ve Cinsiyetlerine Göre Alınan Göçler (1985-2000)

Oğrenim durumu	Türkiye			İstanbul			Türkiye			İstanbul		
	T	E	K	T	E	K	T	E	K	T	E	K
1	100,0	100,0	100,0	100,0	100,0	100,0	100,0	55,6	44,4	100,0	54,4	45,6
2	11,8	6,3	18,6	11,2	5,5	18,1	100,0	29,9	70,1	100,0	26,5	73,5
3	88,2	93,7	81,4	88,8	94,5	81,9	100,0	59,0	41,0	100,0	57,9	42,1
4	12,7	11,8	13,9	12,5	11,8	13,5	100,0	51,6	48,4	100,0	51,1	48,9
5	75,5	81,8	67,5	76,2	82,7	68,4	100,0	60,3	39,7	100,0	59,1	40,9
6	42,4	42,3	42,4	50,0	51,1	48,7	100,0	55,5	44,5	100,0	55,6	44,4
7	9,3	10,8	7,4	8,7	10,6	6,3	100,0	64,8	35,2	100,0	66,9	33,1
8	0,0	0,0	0,0	0,0	0,0	0,0	100,0	63,5	36,5	100,0	61,4	38,6
9	10,6	11,9	8,9	9,6	11,1	7,8	100,0	62,5	37,5	100,0	62,9	37,1
10	4,6	5,6	3,3	2,5	3,0	1,8	100,0	68,3	31,7	100,0	66,4	33,6
11	8,6	11,1	5,5	5,4	6,8	3,8	100,0	71,7	28,3	100,0	68,4	31,6
1	100,0	100,0	100,0	100,0	100,0	100,0	100,0	56,1	43,9	100,0	53,8	46,2
2	6,5	3,2	10,7	7,0	3,1	11,5	100,0	27,5	72,5	100,0	23,6	76,4
3	93,5	96,8	89,3	93,0	96,9	88,5	100,0	58,1	41,9	100,0	56,0	44,0
4	14,5	13,2	16,3	15,0	14,2	15,8	100,0	50,9	49,1	100,0	51,1	48,9
5	79,0	83,6	73,0	78,0	82,7	72,6	100,0	59,5	40,5	100,0	57,0	43,0
6	30,3	28,2	33,0	37,9	35,8	40,3	100,0	52,3	47,7	100,0	50,8	49,2
7	9,9	11,4	8,0	9,3	11,3	7,0	100,0	64,7	35,3	100,0	65,2	34,8
8	0,2	0,3	0,1	0,2	0,3	0,1	100,0	73,1	26,9	100,0	71,4	28,6
9	19,5	21,6	16,9	16,6	19,2	13,6	100,0	62,0	38,0	100,0	62,1	37,9
10	6,0	7,5	4,2	3,9	4,9	2,7	100,0	69,7	30,3	100,0	68,2	31,8
11	12,9	14,6	10,8	10,1	11,2	8,9	100,0	63,5	36,5	100,0	59,6	40,4

Kaynak : DİE; 1990 Genel Nüfus Sayımı Daimi İkametgaha Göre İç Göçün Sosyal ve Ekonomik Nitelikleri, Ankara: DİE Yayın No. 2069, 1997, s. 92-93 ve TÜİK; Genel Nüfus Sayımı 2000 Göç İstatistikleri, Ankara: TÜİK Yayını No. 2976, 2005, s. 188-189'daki verilerden yararlanılarak hazırlanmıştır.

1) Toplam, 2) Okuma yazma bilmeyen, 3) Okuma yazma bilen toplamı, 4) Bir öğrenim kurumundan mezun olmayan, 5) Okul bitirenlerin toplamı, 6) İlkokul, 7) Ortaokul, 8) Ortaokul dengi meslek okulu, 9) Lise, 10) Lise dengi meslek okulu, 11) Yüksekokul ve fakülte.

Not : 1995-2000 dönemi için ilköğretim ve ortaokul, ortaokul başlığı altında birleştirilmiştir.

Yüksekokul mezunlarının oranı ise, lise dengi meslek okulu mezunlarının oranlarından daha yüksek olup bunların oranları erkekler arasında ve ülke geneline göre İstanbul'a gelenler arasında daha yüksek bulunmaktadır.

Göçmenlerin eğitim düzeylerine cinsiyet oranları açısından bakıldığında; okuma yazma bilmeyenler hariç, tüm eğitim düzeylerinde çoğunluğu erkekler oluşturmaktadır.

Tablo 13: Eğitim Düzeylerine Göre İlçelerin Aldığı Göçler (1995-2000)

İlçeler	1	2	3	4	5	6	7	8	9	10	11
İstanbul	906 950	63 369	843 563	135 782	707 712	343 735	84 524	1 821	150 511	35 110	92 011
Adalar	1 786	59	1 727	142	1 585	476	552	4	260	82	211
Avcılar	21 563	1 415	20 148	3 181	16 967	7 895	2 123	54	4 242	871	1 782
Bağcılar	61 285	5 830	55 453	10 986	44 462	27 752	5 851	117	6 972	1 570	2 200
Bahçelievler	44 962	3 305	41 656	7 201	34 453	16 320	4 614	82	7 452	1 599	4 386
Bakırköy	13 922	300	13 622	1 209	12 412	2 743	1 138	16	3 958	829	3 728
Bayrampaşa	15 883	856	15 027	2 052	12 975	6 821	1 660	30	2 718	689	1 057
Beşiktaş	18 963	265	18 698	1 468	17 229	2 608	1 190	31	6 364	895	6 141
Beykoz	12 955	745	12 209	1 776	10 432	5 181	1 253	37	2 117	567	1 277
Beyoğlu	16 914	1 466	15 448	2 416	13 031	7 043	1 651	28	2 465	523	1 321
Eminönü	8 539	776	7 763	1 040	6 720	3 380	729	9	1 915	348	339
Esenler	40 578	3 447	37 131	6 859	30 270	18 840	3 707	47	4 988	1 309	1 379
Eyüp	16 872	1 195	15 676	2 478	13 198	7 522	1 619	34	2 276	584	1 163
Fatih	30 213	1 710	28 502	3 751	24 748	9 018	2 422	42	7 846	1 334	4 086
G.osmanpaşa	62 354	6 753	55 601	11 529	44 069	28 499	5 239	103	6 167	1 639	2 422
Güngören	22 029	1 628	20 399	3 447	16 949	8 096	2 329	44	3 736	743	2 001
Kadıköy	45 838	1 586	44 250	4 748	39 499	10 391	3 376	116	10 917	2 215	12 484
Kağıthane	28 616	1 844	26 772	3 885	22 880	12 396	2 846	54	4 367	1 018	2 199
Kartal	37 614	2 536	35 077	5 850	29 225	14 053	3 929	79	5 871	1 751	3 542
K.çekmece	61 037	5 083	55 953	10 541	45 403	25 975	5 836	107	7 800	1 797	3 888
Maltepe	30 362	1 532	28 829	3 925	24 898	10 316	2 919	78	5 439	1 480	4 666
Pendik	36 429	2 566	33 863	5 970	27 892	15 462	3 664	100	4 790	1 560	2 316
Sarıyer	20 774	770	20 003	2 066	17 936	6 538	1 879	54	5 766	956	2 743
Şişli	24 784	1 016	23 768	2 374	21 393	7 086	1 937	44	6 328	1 144	4 854
Tuzla	17 983	1 022	16 961	2 504	14 456	6 470	1 752	61	3 296	1 060	1 817
Umraniye	57 676	4 185	53 490	9 369	44 117	24 399	5 815	135	7 857	2 010	3 901
Usküdar	39 965	1 598	38 366	4 744	33 619	10 702	3 744	92	9 085	2 503	7 493
Zeytinburnu	24 585	2 137	22 448	4 290	18 156	8 877	2 196	24	4 261	968	1 830
B.çekmece	48 902	3 400	45 502	8 204	37 296	19 884	4 731	118	6 853	1 585	4 125
Çatalca	6 008	333	5 675	891	4 784	2 469	641	9	787	315	563
Şilivri	9 153	611	8 542	1 583	6 959	4 206	851	18	940	324	620
Sultanbeyli	20 740	2 916	17 824	4 647	13 177	9 445	1 499	30	1 302	389	512
Şile	3 200	149	3 051	350	2 701	1 322	419	7	498	191	264
Belirlenemeyen	4 466	335	4 129	306	3 821	1 550	413	17	878	262	701

Kaynak : DİE; Yayınlanmamış veriler.

1) Toplam, 2) Okuma yazma bilmeyen, 3) Okuma yazma bilen toplamı, 4) Bir öğrenim kurumundan mezun olmayan, 5) Okul bitirenlerin toplamı, 6) İlkokul, 7) Ortaokul, 8) Ortaokul dengi meslek okulu, 9) Lise, 10) Lise dengi meslek okulu, 11) Yüksekokul ve fakülte.

Not : 1995-2000 dönemi için ilköğretim ve ortaokul, ortaokul başlığı altında birleştirilmiştir.

İstanbul'a gelen göçmenlerin eğitim düzeyleri itibarıyla İstanbul'a gelen toplam göçmenler içindeki dağılımına baktığımızda; bazı ilçelerin İstanbul toplamı içindeki oranlarının yüksek, bazı ilçelerin oranlarının ise düşük olduğu görülecektir. Örneğin, İstanbul'a gelen toplam göçmenler içinde okuma yazma bilmeyenlerin %10,7'sinin Gaziosmanpaşa ve %9,2'sinin Bağcılar'a, okuma yazma bilenlerin %6,6'sını Küçükçekmece, Gaziosmanpaşa ve Bağcılar'a, bir öğrenim kurumundan mezun olmayanların %8,5'i Gaziosmanpaşa ve %8,1'i

Bağcılar'a, okul bitirenlerin %6,4'ü Küçükçekmece, %6,3'ü Bağcılar ve %6,2'seri de Ümraniye ve Gaziosmanpaşa'ya, ilkokul mezunlarının %8,3'ü Gaziosmanpaşa, %8,1'i Bağcılar'a, ortaokul mezunlarının %6,9'arı Bağcılar, Küçükçekmece ve Ümraniye'ye, orta ve dengi meslek okulu mezunlarının %7,4'ü Ümraniye'ye, lise mezunlarının %7,3'ü Kadıköy'e, lise ve dengi meslek okulu mezunlarının %7,1'i Üsküdar'a ve yüksekokul mezunlarının da %13,6'sı Kadıköy ve %8,1'i de Üsküdar'a gelmiştir. Görüldüğü gibi diğerlerine göre daha gelişmiş olduğu düşünülen ilçelerin daha nitelikli bir göçmen gruba sahip olduğu dikkat çekmektedir.

İlçelere gelen göçmen kesimin eğitim düzeylerine baktığımızda da, yine ekonomik ve sosyal yönden gelişmiş ilçelerin göçmenlerinin de daha eğitilmiş ve dolayısıyla daha nitelikli bir yapıya sahip oldukları görülecektir. Örneğin, okuma yazma bilmeyenlerin oranı Sultanbeyli (%14,1) ve Gaziosmanpaşa'da (%10,8), okuma yazma bilenlerin oranı Beşiktaş (%98,6) ve Bakırköy'de (%97,8), bir öğrenim kurumundan mezun olmayanların oranı Sultanbeyli (%22,4) ve Gaziosmanpaşa'da (%18,5), okul bitirenlerin oranı Beşiktaş (%90,9) ve Bakırköy'de (%89,2), ilkokul mezunlarının oranı Esenler (%46,4) ve Silivri'de (%46), ortaokul mezunlarının oranı Adalar (%30,9) ve Şile'de (%13,1), orta ve dengi meslek okulu mezunlarının oranı Tuzla, Beykoz, Pendik, Sarıyer, Maltepe, Kadıköy ve Avcılar'da (%0,3'er), lise mezunlarının oranı Beşiktaş (%33,6) ve Bakırköy'de (%28,4), lise ve dengi okul mezunlarının oranı Üsküdar (%6,3) ile Şile ve Bakırköy'de (%6'sar) ve yüksekokul mezunlarının oranları da Beşiktaş (%32,4), Kadıköy (%27,2) ve Bakırköy'de (%26,8) en yüksek paylara sahiptir. Diğer ilçelerin payları ise bu oranların altındadır.

bc. Göç Edenlerin Medeni Durumu

Türkiye genelindeki göçmenlerle İstanbul'a gelen ve giden göçmenlerin medeni durumlarının toplam nüfusun medeni durumlarından farklı olduğu görülmektedir. Ülke ve İstanbul genelindeki toplam nüfusun yaklaşık %30'u bekâr ve %60'ı evli iken, göçmenlerde durum biraz daha farklılık arz etmektedir. Nitekim ülke ve İstanbul'daki bu duruma karşın, ülke genelindeki göçmenlerle İstanbul'a gelen göçmenlerin, toplam nüfustakinden daha fazlası olarak, yaklaşık %42'si bekârdır. Görüldüğü gibi ülke ve İstanbul nüfusuna göre

göçmenlerde bekârların oranları biraz daha yüksektir. Ancak, bekârların oranları erkeklerde daha yüksekken (%50'lerin üzerinde), kadınlarda ise bekârların oranları %30'lara kadar düşmektedir.

İstanbul'un verdiği göçte de yine çoğunluğu evliler oluşturmakta, fakat evlilerin oranı İstanbul'a gelen göçmenlere göre dışarıya giden göçmenlerde daha yüksektir. İstanbul'dan dışarıya giden tüm erkek ve kadın göçmenlerde çoğunluğu evliler oluşturmaktadır.

Tablo 14: Medeni Durum ve Cinsiyetlerine Göre Göçler (1995–2000)

	Medeni Durumu	Aldığı göç			Verdiği göç		
		T	E	K	T	E	K
Türkiye	Toplam	100,0	100,0	100,0	100,0	100,0	100,0
	Hiç Evlenmedi	42,4	50,9	31,3	42,4	50,9	31,3
	Evli	54,3	47,7	62,9	54,3	47,7	62,9
	Boşandı	1,2	0,8	1,6	1,2	0,8	1,6
	Eşi Oldü	2,1	0,5	4,3	2,1	0,5	4,3
	Bilinmeyen	0,0	0,0	0,0	0,0	0,0	0,0
İstanbul	Toplam	100,0	100,0	100,0	100,0	100,0	100,0
	Hiç Evlenmedi	42,6	53,6	29,7	37,5	45,5	26,3
	Evli	53,8	45,1	64,1	57,3	52,2	64,6
	Boşandı	1,1	0,7	1,5	2,1	1,5	2,9
	Eşi Oldü	2,5	0,6	4,7	3,0	0,7	6,2
	Bilinmeyen	0,0	0,0	0,0	0,0	0,0	0,0

	Medeni Durumu	Aldığı göç			Verdiği göç		
		T	E	K	T	E	K
Türkiye	Toplam	100,0	56,6	43,4	100,0	56,6	43,4
	Hiç Evlenmedi	100,0	68,0	32,0	100,0	68,0	32,0
	Evli	100,0	49,8	50,2	100,0	49,8	50,2
	Boşandı	100,0	40,3	59,7	100,0	40,3	59,7
	Eşi Oldü	100,0	14,1	85,9	100,0	14,1	85,9
	Bilinmeyen	100,0	88,2	11,8	100,0	88,2	11,8
İstanbul	Toplam	100,0	53,9	46,1	100,0	58,5	41,5
	Hiç Evlenmedi	100,0	67,9	32,1	100,0	71,0	29,0
	Evli	100,0	45,1	54,9	100,0	53,2	46,8
	Boşandı	100,0	36,1	63,9	100,0	42,9	57,1
	Eşi Oldü	100,0	12,8	87,2	100,0	14,5	85,5
	Bilinmeyen	100,0	92,6	7,4	100,0	91,1	8,9

Kaynak: TÜİK; Genel Nüfus Sayımı 2000 Göç İstatistikleri, Ankara: TÜİK Yayını No. 2976, 2005, s. 196-199'daki verilerden yararlanılarak hazırlanmıştır.

Boşananların oranı Türkiye genelindeki toplam göçmenlerde %2'ler civarında iken, bu oran erkeklerde oldukça düşük iken (%0,5), erkeklerde ise %4'leri aşmaktadır. İstanbul genelinde ise boşananların oranı alınan göçe göre verilen göçte ve özellikle kadınlarda daha yüksektir.

Eşi ölenlerin yani dulların toplam göçmen nüfustaki oranı ise ülke genelinde %2'ler dolaylarında iken, bu oranın erkeklerde oldukça düşük, fakat kadınlarda ise çok daha yüksek olduğu (%4,3) görülmektedir. Ancak, İstanbul'da toplam göçmenler içinde dulların oranları alınan göçe göre verilen göçte daha yüksek, özellikle dulların oranları erkeklere göre kadınlarda daha yüksek bir düzeyde bulunmaktadır.

Toplam göçmenlerin cinsiyetlerine göre medeni durumlarına baktığımızda; hem ülke genelinde hem de İstanbul'un almış olduğu göçte çoğunluğu bekârlarda erkekler, diğer gruplarda ise kadınlar oluşturmaktadır. Ancak, İstanbul'un dışarıya gönderdiği göçmenlerde ise evli nüfusta da çoğunluğu erkekler meydana getirmektedir.

c. Göç Edenlerin Sosyo-Ekonomik Özellikleri

Göçmenlerin işgücü ve istihdam özelliklerinin ele alınacağı bu kısımda önce göçmenlerin iktisadi faaliyet bakımından dağılımı, işgücüne katılma oranları, istihdam ve işsizlik oranları üzerinde, daha sonra da göçmen işgücünün iktisadi faaliyet kolları, meslekleri ve meslekteki konumları itibariyle özellikleri üzerinde durulacaktır.

ca. İşgücüne Dâhil Olan Göçmenler

Toplam nüfusta işgücüne katılma oranlarının ülke geneline göre (%55,2) İstanbul'da (%50,2) daha düşük, fakat erkek nüfusta işgücüne katılma oranının ise ülke geneline göre (%70,6) İstanbul'da (%72,6) daha yüksek, ancak kadın nüfusta ise işgücüne katılma oranının da, toplam nüfusta olduğu gibi, ülke geneline göre (%39,6) İstanbul'da (%27,3) daha düşük olduğu önceki konularda görülmüştü.

Tablo 15: Göçmen Nüfusun İşgücü Dağılımı (%), (1995-2000)

	İşgücü Durumu	Aldığı göç			Verdiği göç		
		T	E	K	T	E	K
Türkiye	Toplam	100,0	100,0	100,0	100,0	100,0	100,0
	İşgücü	58,2	76,4	34,6	58,2	76,4	34,6
	İstihdam	90,6	91,8	87,0	90,6	91,8	87,0
	İssiz	9,4	8,2	13,0	9,4	8,2	13,0
	İşgücünden Olmayan	41,8	23,6	65,4	41,8	23,6	65,4
İstanbul	Toplam	100,0	100,0	100,0	100,0	100,0	100,0
	İşgücü	58,2	80,8	31,8	60,1	75,9	37,7
	İstihdam	87,5	89,1	82,9	91,3	92,1	89,1
	İssiz	12,5	10,9	17,1	8,7	7,9	10,9
	İşgücünden Olmayan	41,8	19,2	68,2	39,9	24,1	62,3

Kaynak: TÜİK; Genel Nüfus Sayımı 2000 Göç İstatistikleri, Ankara: TÜİK Yayını No. 2976, 2005, s. 200-203'deki verilerden yararlanılarak hazırlanmıştır.

Toplam nüfusta olduğu gibi, ülke ve İstanbul genelinde işgücüne katılma oranlarının hem toplam göçmen nüfusta hem de toplam erkek nüfusta yüksek, fakat kadın nüfusta ise düşük olduğu dikkat çekmektedir.

İstanbul'un dışarıdan aldığı göçte olduğu gibi, dışarıya verdiği göçte de işgücüne katılma oranı, işgücüne dahil olmayanların oranına göre daha yüksektir. Ancak, İstanbul'un verdiği göçteki işgücüne katılma oranları aldığı göçteki işgücüne katılma oranlarına nispeten erkeklerde daha düşük iken, kadınlarda ise daha yüksektir.

2000 yılı itibariyle toplam nüfusla göçmen nüfusun işsizlik oranlarını karşılaştırdığımızda, ülke genelinde toplam ve kadın nüfustaki işsizlik oranlarının toplam ve kadın göçmen nüfustaki işsizlik oranlarından daha yüksek, fakat erkek nüfustaki işsizlik oranlarından ise daha düşük olduğu görülecektir.

Diğer taraftan, İstanbul'un aldığı ve verdiği göçteki işsizlik oranlarını karşılaştırdığımızda ise, İstanbul'un aldığı göçteki işsizlik oranlarının verdiği göçteki işsizlik oranlarından daha yüksek, fakat özellikle verilen göçe göre alınan göçte kadınların işsizlik oranları çok daha yüksektir.

cb. İşgücüne Dâhil Olmayan Göçmenler

Hem ülke hem de İstanbul'da alınan verilen göçmen nüfusta, işgücüne katılanların oranları, kadınlar hariç, işgücüne katılmayanların oranlarından daha yüksektir. Ülke ve İstanbul genelindeki göçmen nüfusta erkeklerin yaklaşık olarak dörtte biri, kadınların ise üçte ikisi işgücüne katılmamaktadır.

Tablo 16: İşgücüne Dâhil Olmayan Göçmen Nüfusun Dağılımı (%), (1995-2000)

	İşgücüne Dahil Olmayanlar	Aldığı göç						Verdiği göç		
		T			E			K		
		T	E	K	T	E	K			
Türkiye	1	100,0	100,0	100,0	100,0	100,0	100,0	100,0	100,0	
	2	4,5	8,4	2,6	4,5	8,4	2,6	4,5	8,4	
	3	36,9	66,3	23,0	36,9	66,3	23,0	36,9	66,3	
	4	47,9	0,0	70,5	47,9	0,0	70,5	47,9	0,0	
	5	7,5	16,6	3,2	7,5	16,6	3,2	7,5	16,6	
	6	1,0	2,5	0,3	1,0	2,5	0,3	1,0	2,5	
	7	2,3	6,2	0,4	2,3	6,2	0,4	2,3	6,2	
İstanbul	1	100,0	100,0	100,0	100,0	100,0	100,0	100,0	100,0	
	2	4,0	10,4	1,9	4,6	8,4	2,5	4,6	8,4	
	3	26,6	63,2	14,5	33,6	53,0	23,1	33,6	53,0	
	4	60,4	0,0	80,3	43,6	0,0	67,3	43,6	0,0	
	5	6,8	19,2	2,6	13,2	26,2	6,1	13,2	26,2	
	6	1,2	3,8	0,4	1,3	2,9	0,5	1,3	2,9	
	7	1,0	3,4	0,2	3,7	9,5	0,5	3,7	9,5	

	İşgücüne Dahil Olmayanlar	Aldığı göç			Verdiği göç		
		T	E	K	T	E	K
		Türkiye	1	100,0	32,0	68,0	100,0
2	100,0		60,1	39,9	100,0	60,1	39,9
3	100,0		57,6	42,4	100,0	57,6	42,4
4	100,0		0,0	100,0	100,0	0,0	100,0
5	100,0		71,1	28,9	100,0	71,1	28,9
6	100,0		77,8	22,2	100,0	77,8	22,2
7	100,0		88,8	11,2	100,0	88,8	11,2
İstanbul	1	100,0	24,8	75,2	100,0	35,3	64,7
	2	100,0	63,8	36,2	100,0	64,8	35,2
	3	100,0	58,9	41,1	100,0	55,5	44,5
	4	100,0	0,0	100,0	100,0	0,0	100,0
	5	100,0	70,6	29,4	100,0	70,2	29,8
	6	100,0	76,0	24,0	100,0	77,2	22,8
	7	100,0	86,2	13,8	100,0	90,5	9,5

Kaynak : TÜİK; Genel Nüfus Sayımı 2000 Göç İstatistikleri, Ankara: TÜİK Yayını No. 2976, 2005, s. 204-207'deki verilerden yararlanılarak hazırlanmıştır.

Not : 1) Toplam, 2) İş arayıp, son üç ayda iş arama kanalı kullanmayanlar, 3) Öğrenci, 4) Ev kadını, 5) Emekli, 6) İrad sahibi, 7) Diğer

Diğer yandan, kadınlar hariç hem ülke hem de İstanbul'un aldığı ve verdiği göçmen nüfusta işgücüne katılmayanların oranları toplam nüfustaki işgücüne katılmayan oranlarından daha düşüktür. Yani işgücüne katılma oranları toplam nüfusa göre göçmenlerde daha yüksektir.

Ülke genelindeki göçmen nüfusta işgücüne dâhil olmayanların büyük bir kısmını ev hanımları oluşturmakta, ev hanımlarını da öğrenciler takip etmektedir.

İşgücüne dâhil olmayan göçmen erkek nüfusun üçte ikisinden daha fazlasını öğrenciler, %17'ye yakın bir kısmını da emekliler oluşturmaktadır. İşgücüne dâhil olmayan kadın nüfusta ise öğrencilerin oranı %23, ev hanımlarının oranı ise %70'in üzerindedir.

Ancak, işgücüne dâhil olmayan nüfusun dağılımını İstanbul'un aldığı ve verdiği göçte farklı özellikler ortaya koymaktadır. Nitekim toplam göçmen nüfusta ev hanımlarının oranı hem alınan hem de verilen göçte en yüksek paya sahip olmakla birlikte, ev hanımlarının payı İstanbul'un aldığı göçte %60'ın, verdiği göçte ise %43'ün biraz üzerindedir. Öğrencilerin oranı ise alınan göçte göre (%26,6) verilen göçte (%33,6) daha yüksektir.

İstanbul'da işgücüne dâhil olmayan göçmen nüfusun dağılımında dikkat çeken önemli bir nokta da, ev hanımları ve öğrencilerden sonra üçüncü büyük grubu emeklilerin oluşturmasıdır. Ancak, işgücüne dahil olmayan nüfus içinde emeklilerin oranı alınan göçte göre verilen göçte yaklaşık iki kat daha fazladır. Bu durum, İstanbul'un emekli nüfusu kendisine çekmesinden daha çok dışarı gönderdiğini göstermektedir.

Gerek ülke ve gerekse İstanbul genelinde işgücüne dahil olmayanların üçte ikiden daha büyük bir kısmını kadınlar oluşturmakta, fakat ev hanımlarının dışında diğer işgücüne dahil olmayan tüm gruplar içinde çoğunluğu erkekler meydana getirmektedir. Ancak, işgücüne dahil olmayan toplam nüfus içinde erkeklerin oranının İstanbul'un aldığı göçte göre verdiği göçte daha yüksek olduğu görülmektedir.

cc. Göçmenlerin İstihdam Özellikleri

Gerek ülke genelinde ve gerekse İstanbul'un aldığı ve verdiği göç içinde göçmenlerin istihdamı; yaptıkları iş, meslek ve mesleklerindeki konumları itibariyle bazı noktalarda benzerlikler, bazı noktalarda ise farklılıklar göstermektedir. Aşağıdaki kısımda göçmen istihdamı bu özellikleri itibariyle ele alınıp değerlendirilecektir.

cca. Ekonomik Faaliyet Alanlarına Göre Göçmen İstihdamı

Gerek ülke genelinde ve gerekse İstanbul'un hem aldığı hem de verdiği göç içinde istihdam edilenlerin oranı; "ziraat, ormancılık, balıkçılık, avcılık" ile "toplum hizmetleri, sosyal ve kişisel hizmetler" alanında artarken, "imalat sanayii", "inşaat", "toptan ve perakende ticaret, lokanta ve oteller", "ulaştırma, haberleşme ve depolama" ve "mali kurumlar, sigorta taşınmaz mallara ait işler ve kurumları, yardımcı iş hizmetleri" alanlarında ise azalmaktadır.

Diğer yandan, hem ülke genelinde hem de İstanbul'un aldığı ve verdiği göç içinde ekonomik faaliyet bakımından en yüksek paya; "ziraat, ormancılık, balıkçılık, avcılık", "imalat sanayii", "inşaat", "toptan ve perakende ticaret, lokanta ve oteller" ve "toplum hizmetleri, sosyal ve kişisel hizmetler", en düşük paya ise; "madencilik ve taş ocakçılığı", "elektrik, gaz ve su", "ulaştırma, haberleşme ve depolama" ve "mali kurumlar, sigorta taşınmaz mallara ait işler ve kurumları, yardımcı iş hizmetleri" ile ilgili alanlar sahip bulunmaktadır.

Hem ülke hem de İstanbul genelinde, "ziraat, ormancılık, balıkçılık, avcılık" faaliyet alanı hariç, tüm ekonomik faaliyet alanlarında çoğunluğu erkekler oluşturmaktadır. Ancak, bununla birlikte, erkeklerin oranları "madencilik ve taş ocakçılığı", "elektrik, gaz ve su", "inşaat", "toptan ve perakende ticaret, lokanta ve oteller" ve "ulaştırma, haberleşme ve depolama" gibi bazı dallarda ise oldukça yüksek olup %90'ları aşabilmektedir.⁸

⁸ TÜİK; Genel Nüfus Sayımı 2000 Göç İstatistikleri, Ankara: TÜİK Yayını No. 2976, 2005, s. 216-223.

Tablo 17: İstihdam Edilen Göçmenlerin Ekonomik Faaliyet Alanlarına Göre Dağılımı (%), (1995-2000)

	Ekonomik Faaliyet Dalı	Aldığı göç			Verdiği göç			
		T	E	K	T	E	K	
Türkiye	1985-1990	1	100,0	100,0	100,0	100,0	100,0	100,0
		2	17,2	10,7	43,0	17,2	10,7	43,0
		3	0,8	1,0	0,1	0,8	1,0	0,1
		4	16,6	17,6	12,8	16,6	17,6	12,8
		5	0,5	0,5	0,2	0,5	0,5	0,2
		6	11,8	14,7	0,5	11,8	14,7	0,5
		7	10,8	12,6	3,8	10,8	12,6	3,8
		8	4,3	5,0	1,5	4,3	5,0	1,5
		9	4,1	3,9	5,0	4,1	3,9	5,0
		10	32,4	32,4	32,3	32,4	32,4	32,3
		11	1,5	1,6	0,9	1,5	1,6	0,9
	1995-2000	1	100,0	100,0	100,0	100,0	100,0	100,0
		2	18,2	10,4	42,1	18,2	10,4	42,1
		3	0,4	0,5	0,0	0,4	0,5	0,0
		4	13,3	14,0	11,1	13,3	14,0	11,1
		5	0,4	0,5	0,1	0,4	0,5	0,1
		6	7,7	10,2	0,3	7,7	10,2	0,3
		7	9,7	11,0	5,7	9,7	11,0	5,7
		8	2,8	3,3	1,2	2,8	3,3	1,2
		9	4,1	3,8	5,1	4,1	3,8	5,1
		10	43,3	46,3	34,3	43,3	46,3	34,3
		11	0,1	0,1	0,1	0,1	0,1	0,1
İstanbul	1985-1990	1	100,0	100,0	100,0	100,0	100,0	100,0
		2	6,5	3,6	21,4	20,8	13,7	52,0
		3	0,2	0,3	0,0	0,7	0,8	0,1
		4	30,8	30,2	33,9	14,1	15,4	8,5
		5	0,3	0,3	0,2	0,3	0,4	0,1
		6	13,1	15,4	1,0	9,8	12,0	0,4
		7	15,9	17,9	5,7	12,4	13,9	5,6
		8	5,4	6,1	1,8	4,5	5,1	1,6
		9	5,0	4,3	8,7	4,4	4,0	6,1
		10	20,4	19,4	25,3	31,6	33,1	24,8
		11	2,5	2,6	2,0	1,4	1,5	0,8
	1995-2000	1	100,0	100,0	100,0	100,0	100,0	100,0
		2	7,3	3,0	21,1	29,3	18,2	61,8
		3	0,1	0,2	0,0	0,3	0,4	0,0
		4	28,2	27,9	29,3	11,2	12,6	7,0
		5	0,4	0,5	0,2	0,2	0,2	0,1
		6	8,8	11,4	0,5	4,8	6,3	0,3
		7	15,1	17,1	8,6	10,0	11,4	5,6
		8	4,4	5,1	2,1	2,8	3,4	1,1
		9	6,5	5,5	9,7	3,8	3,5	4,7
		10	29,1	29,3	28,3	37,5	43,7	19,4
		11	0,1	0,1	0,1	0,1	0,1	0,1

Kaynak : TÜİK; Genel Nüfus Sayımı 2000 Göç İstatistikleri, Ankara: TÜİK Yayını No. 2976, 2005, s. 216-223'deki verilerden yararlanılarak hazırlanmıştır.

Not : 1) Toplam, 2) Ziraat, ormancılık, balıkçılık, avcılık, 3) Madencilik ve taş ocakçılığı, 4) İmalat sanayii, 5) İnşaat, 6) Toptan ve perakende ticaret, lokanta ve oteller, 7) Ulaştırma, haberleşme ve depolama, 8) Mali kurumlar, sigorta taşınmaz mallara ait işler ve kurumları, yardımcı iş hizmetleri, 9) Toplum hizmetleri, sosyal ve kişisel hizmetler, 10) İyi tanımlanmamış faaliyetler.

ccb. Mesleklere Göre Göçmen İstihdamı

Gerek ülke genelinde ve gerekse İstanbul'da hem alınan hem de verilen göçte istihdamın meslekler itibariyle dağılımında bazı benzerliklerin yanı sıra bazı farklılıklar da bulunmaktadır.

1985-1990 ve 1995-2000 dönemleri arasında ülke genelindeki göçmenlerin çoğunluğu sırasıyla "tarım dışı üretim faaliyetlerinde çalışanlar ve ulaştırma makinaları kullananlar", "tarım, hayvancılık, ormancılık, balıkçılık ve avcılık işlerinde çalışanlar", "ilmi ve teknik elemanlar, serbest meslek sahipleri ve bunlarla ilgili diğer meslekler" ve "hizmet işlerinde çalışanlar" la ilgili meslek alanlarında istihdam edilmektedir. Ancak, bu dönemler arasında "ilmi ve teknik elemanlar, serbest meslek sahipleri ve bunlarla ilgili diğer meslekler", "idari personel ve benzeri çalışanlar", "hizmet işlerinde çalışanlar" ve "tarım, hayvancılık, ormancılık, balıkçılık ve avcılık işlerinde çalışanlar" la ilgili mesleklerde istihdam edilenlerin oranı artarken, diğer meslek alanlarında ise istihdam edilenlerin oranları azalmıştır.

İstanbul'da hem gelen hem de giden göçmenlerin çoğunluğu "tarım dışı üretim faaliyetlerinde çalışanlar ve ulaştırma makinaları kullananlar" la ilgili meslek dalında bulunmaktadır. İkinci sıradaki meslek alanı ise İstanbul'a gelenlerde "ticaret ve satış personeli", İstanbul'dan dışarıya gidenlerde ise "tarım, hayvancılık, ormancılık, balıkçılık ve avcılık işlerinde çalışanlar" dır.

Aynı dönemler arasında "idari personel ve benzeri çalışanlar", "hizmet işlerinde çalışanlar" ve "tarım, hayvancılık, ormancılık, balıkçılık ve avcılık işlerinde çalışanlar" ve ayrıca İstanbul'un aldığı göçte "ilmi ve teknik elemanlar, serbest meslek sahipleri ve bunlarla ilgili diğer meslekler" alanlarında istihdam edilenlerin payı artmakta, fakat diğer alanlarda istihdam edilenlerin payı ise azalmaktadır.

Hem ülke genelindeki göçte hem de İstanbul'a gelen ve giden göçte kadınların çoğunlukta olduğu tek meslek dalı "tarım, hayvancılık, ormancılık, balıkçılık ve avcılık işlerinde çalışanlar" dır. Diğer tüm mesleklerde ise çoğunluğu erkekler oluşturmakta ancak, erkeklerin oranlarının oldukça yüksek olduğu mesleklerin başında ise; "müteşebbisler, direktörler ve üst kademe yöneticileri", "ticaret ve satış personeli", "hizmet işlerinde çalışanlar" ve "tarım dışı üretim faaliyetlerinde çalışanlar ve ulaştırma makinaları kullananlar"

gelmektedir. Fakat zamanla bu mesleklerde erkeklerin oranları az da olsa azalmakta, buna karşılık kadınların oranları artmaktadır. ⁹

Tablo 18: İstihdam Edilen Göçmenlerin Mesleklere Göre Dağılımı (%), (1995-2000)

	Meslek Grupları	Aldığı Göç			Verdiği Göç			
		T	E	K	T	E	K	
Türkiye	1985-1990	1	100,0	100,0	100,0	100,0	100,0	100,0
		2	15,9	13,2	26,6	15,9	13,2	26,6
		3	1,8	2,1	0,5	1,8	2,1	0,5
		4	6,8	5,8	10,6	6,8	5,8	10,6
		5	7,2	8,3	2,5	7,2	8,3	2,5
		6	12,1	14,1	4,4	12,1	14,1	4,4
		7	17,1	10,5	43,0	17,1	10,5	43,0
		8	39,1	45,9	12,3	39,1	45,9	12,3
		9	0,0	0,0	0,0	0,0	0,0	0,0
	1995-2000	1	100,0	100,0	100,0	100,0	100,0	100,0
		2	16,7	13,2	27,3	16,7	13,2	27,3
		3	1,5	1,8	0,6	1,5	1,8	0,6
		4	8,3	7,1	11,9	8,3	7,1	11,9
		5	5,1	5,7	3,2	5,1	5,7	3,2
		6	15,2	18,5	5,4	15,2	18,5	5,4
		7	18,3	10,5	42,0	18,3	10,5	42,0
		8	34,8	43,1	9,4	34,8	43,1	9,4
		9	0,1	0,1	0,0	0,1	0,1	0,0
İstanbul	1985-1990	1	100,0	100,0	100,0	100,0	100,0	100,0
		2	9,0	7,0	19,4	12,4	10,4	21,3
		3	1,7	1,9	0,9	2,0	2,3	0,8
		4	6,1	4,8	12,7	5,6	4,5	10,2
		5	11,4	12,7	4,6	8,2	9,3	3,4
		6	12,6	13,5	8,2	12,5	14,3	4,7
		7	6,6	3,7	21,4	20,8	13,6	52,0
		8	52,5	56,3	32,7	38,5	45,6	7,7
		9	0,1	0,1	0,0	0,0	0,0	0,0
	1995-2000	1	100,0	100,0	100,0	100,0	100,0	100,0
		2	12,6	9,5	22,4	11,0	9,5	15,4
		3	1,4	1,5	0,9	1,8	2,2	0,7
		4	10,4	8,6	16,2	5,8	4,6	9,1
		5	8,5	9,4	5,8	6,2	7,1	3,5
		6	15,6	17,8	8,4	13,0	16,0	4,0
		7	7,5	3,2	21,1	29,3	18,2	61,8
		8	43,9	49,8	25,0	32,8	42,2	5,4
		9	0,1	0,1	0,0	0,0	0,1	0,0

Kaynak : TÜİK; Genel Nüfus Sayımı 2000 Göç İstatistikleri, Ankara: TÜİK Yayını No. 2976, 2005, s. 208-215'deki verilerden yararlanılarak hazırlanmıştır.

Not : 1) Toplam, 2) İlimi ve teknik elemanlar, serbest meslek sahipleri ve bunlarla ilgili diğer meslekler, 3) Müteşebbisler, direktörler ve üst kademe yöneticileri, 4) İdari personel ve benzeri çalışanlar, 5) Ticaret ve satış personeli, 6) Hizmet işlerinde çalışanlar, 7) Tarım, hayvancılık, ormancılık, balıkçılık ve avcılık işlerinde çalışanlar, 8) Tarım dışı üretim faaliyetlerinde çalışanlar ve ulaştırma makinaları kullananlar, 9) Bilinmeyen

⁹ TÜİK; Genel Nüfus Sayımı 2000 Göç İstatistikleri, Ankara: TÜİK Yayını No. 2976, 2005, s. 208-215

ccc. İşteki Durumuna (Meslekteki Konumu) Göre Göçmen İstihdamı

İstihdam edilen göçmenleri meslekteki konumları açısından ele aldığımızda; hem ülke genelinde hem de İstanbul'da gerek alınan ve gerekse verilen göçte en büyük grubu ücretliler oluşturmakta, bu kesimin payı verilen göçte göre alınan göçte daha yüksek ve bunların oranı zamanla daha da artmaktadır.

Ücretlilerden sonra ikinci sıradaki kesimi ülke genelinde 1985-1990 döneminde kendi hesabına çalışanlar, 1995-2000 döneminde ise ücretsiz aile işçileri, İstanbul'da da hem alınan hem de verilen göçte kendi hesabına çalışanlar oluşturmaktadır.

1985-1990 ve 1995-2000 dönemleri arasında kendi hesabına çalışanların payı hem ülke genelinde hem de İstanbul'da, gerek alınan ve gerekse de verilen göçte azalırken, ücretsiz aile işçilerinin payı ise artmıştır. İşverenlerin payı ise ülke genelinde sabit kalırken, İstanbul'da alınan göçte azalmış, fakat verilen göçte ise artmıştır.

İstihdamın meslekteki konumuna göre dağılımına cinsiyet açısından bakıldığında ise; hem erkeklerde hem de kadınlarda, 1995-2000 döneminde İstanbul'dan dışarı verilen göçteki istihdam edilen kadınlar hariç, en yüksek paya ücretliler sahip olmakta ve bunların payı zamanla artış göstermektedir.

Yine hem erkeklerde hem de kadınlarda ücretlilerden sonra ikinci büyük grubu; erkeklerde kendi hesabına çalışanlar, kadınlarda ise ücretsiz aile işçileri meydana getirmektedir. İstanbul'un dışarıya verdiği göçte kadın istihdamında ilk sırayı, daha önce de belirtildiği üzere, ücretsiz aile işçileri oluştururken, ikinci sırayı ise ücretliler meydana getirmektedir. Ancak, zamanla kendi hesabına çalışan erkeklerin oranları azalırken, ücretsiz aile işçisi konumundaki kadınların payları ise artmaktadır.

Tablo 19: İstihdam Edilen Göçmenlerin Meslekteki Konumuna Göre Dağılımı (%), (1995-2000)

	Meslekteki Konumu	Aldığı göç			Verdiği göç			
		T	E	K	T	E	K	
Türkiye	1985-1990	Toplam	100,0	100,0	100,0	100,0	100,0	100,0
		Ücretli	76,2	80,2	60,4	76,2	80,2	60,4
		İşveren	1,5	1,7	0,5	1,5	1,7	0,5
		Kendi hesabına	12,0	13,4	6,6	12,0	13,4	6,6
		Ücretsiz aile işçisi	10,3	4,7	32,6	10,3	4,7	32,6
		Bilinmeyen	0,0	0,0	0,0	0,0	0,0	0,0
	1995-2000	Toplam	100,0	100,0	100,0	100,0	100,0	100,0
		Ücretli	79,1	85,0	61,3	79,1	85,0	61,3
		İşveren	1,5	1,7	0,8	1,5	1,7	0,8
		Kendi hesabına	7,3	8,6	3,3	7,3	8,6	3,3
Ücretsiz aile işçisi		12,0	4,6	34,6	12,0	4,6	34,6	
Bilinmeyen		0,0	0,0	0,0	0,0	0,0	0,0	
İstanbul	1985-1990	Toplam	100,0	100,0	100,0	100,0	100,0	100,0
		Ücretli	79,8	80,7	75,1	66,3	71,7	42,6
		İşveren	2,4	2,8	0,8	2,1	2,4	0,8
		Kendi hesabına	11,8	13,2	4,8	17,8	19,5	10,3
		Ücretsiz aile işçisi	5,9	3,3	19,3	13,8	6,4	46,3
		Bilinmeyen	0,0	0,0	0,0	0,0	0,0	0,0
	1995-2000	Toplam	100,0	100,0	100,0	100,0	100,0	100,0
		Ücretli	85,8	88,6	77,0	61,8	71,0	35,0
		İşveren	1,8	2,1	0,8	2,9	3,3	1,4
		Kendi hesabına	5,5	6,5	2,3	14,9	17,7	6,6
Ücretsiz aile işçisi		6,9	2,8	20,0	20,4	8,0	56,9	
Bilinmeyen		0,0	0,0	0,0	0,0	0,0	0,0	
Türkiye	1985-1990	Toplam	100,0	79,8	20,2	100,0	79,8	20,2
		Ücretli	100,0	84,0	16,0	100,0	84,0	16,0
		İşveren	100,0	93,7	6,3	100,0	93,7	6,3
		Kendi hesabına	100,0	89,0	11,0	100,0	89,0	11,0
		Ücretsiz aile işçisi	100,0	36,1	63,9	100,0	36,1	63,9
		Bilinmeyen	100,0	96,1	3,9	100,0	96,1	3,9
	1995-2000	Toplam	100,0	75,2	24,8	100,0	75,2	24,8
		Ücretli	100,0	80,8	19,2	100,0	80,8	19,2
		İşveren	100,0	86,4	13,6	100,0	86,4	13,6
		Kendi hesabına	100,0	88,9	11,1	100,0	88,9	11,1
Ücretsiz aile işçisi		100,0	28,9	71,1	100,0	28,9	71,1	
Bilinmeyen		100,0	86,4	13,6	100,0	86,4	13,6	
İstanbul	1985-1990	Toplam	100,0	83,6	16,4	100,0	81,4	18,6
		Ücretli	100,0	84,6	15,4	100,0	88,0	12,0
		İşveren	100,0	94,8	5,2	100,0	93,1	6,9
		Kendi hesabına	100,0	93,3	6,7	100,0	89,2	10,8
		Ücretsiz aile işçisi	100,0	46,8	53,2	100,0	37,6	62,4
		Bilinmeyen	100,0	96,0	4,0	100,0	96,3	3,7
	1995-2000	Toplam	100,0	76,2	23,8	100,0	74,6	25,4
		Ücretli	100,0	78,6	21,4	100,0	85,6	14,4
		İşveren	100,0	89,7	10,3	100,0	87,4	12,6
		Kendi hesabına	100,0	90,2	9,8	100,0	88,8	11,2
Ücretsiz aile işçisi		100,0	30,8	69,2	100,0	29,2	70,8	
Bilinmeyen		100,0	100,0	0,0	100,0	78,8	21,3	

Kaynak: TÜİK; Genel Nüfus Sayımı 2000 Göç İstatistikleri, Ankara: TÜİK Yayını No. 2976, 2005, s. 224-231'deki verilerden yararlanılarak hazırlanmıştır.

Ülke ve İstanbul genelinde ücretsiz aile işçilerinin çoğunluğunu kadınlar oluştururken, diğer konumlarda ise çoğunluğu erkekler teşkil etmektedir. Ancak, zamanla erkeklerin oranları tüm konumlarda azalmakta, kadınların payları da artmaktadır. Diğer taraftan kadınlara göre erkeklerin oranı işverenlerde oldukça yüksektir.

C. SONUÇ VE GENEL DEĞERLENDİRME

Sosyal ve hatta ekonomik yapı analizlerinde ihmal edilemeyecek temel yapı taşlarından en önemlisi nüfustur. Herhangi bir ülke veya bir bölgenin sosyo-ekonomik ve kültürel gelişmesine paralel olarak o ülke veya bölge nüfusunun doğum, ölüm ve göç yapısı da farklılıklar arz edebilmektedir. İşte bir ülke, bölge veya kentin nüfus yapısındaki gelişmelerin eğilimi, nüfusun çeşitli özellikleri, nitelikleri, aldığı ve verdiği göçler ile diğer yönleri bilimsel yöntemlerle ortaya konmadan sağlıklı planlamalar yapmak, alınan kararların tam anlamı ile gerçekleşmesini beklemek, gelecek için doğru ve isabetli tahminler yapmak mümkün olamaz.

Bundan dolayı, sürekli olarak büyüyen İstanbul'un gerek almış olduğu ve gerekse dışarıya vermiş olduğu nüfusun yapısı ve bunun genel eğilimini ortaya koyan ve makul sayılabilecek bir dönemi kapsayan analizlere ihtiyaç bulunmaktadır.

İstanbul, ülkemizin geçmişte olduğu gibi günümüzde de ekonomik, sosyal ve kültürel yönden merkez olma özelliğini devam ettirmektedir. Bu özellikleri nedeniyle, ülkemizde uzun süredir ama özellikle 1950'lerden sonra giderek artan kırsal kesimlerden kentlere göçten en büyük payı almıştır. Sanayileşme ile paralellik arz etmeyen plansız ve programsız göçler sonucunda, bir taraftan işgücü-istihdam piyasaları ile eğitim ve insangücü planlamalarında ciddi dengesizlikler meydana gelirken, diğer taraftan hızlı kentleşmenin neden olduğu konut, gecekondular, altyapı, ulaşım, çevre kirliliği vb. birçok sorun ortaya çıkmaktadır. Hızla büyüyen kentlerde bu tür sorunların çözümlenebilmesi ve engellenmesi kentsel yönetimlerin gücünü aşan finans kaynaklarına sahip olunmasını gerekli kılmaktadır. Sağlıklı bir yaşam için gerekli olan altyapı hizmetlerinin sağlanamaması insanları sağlıksız çevrenin yarattığı hastalıklarla karşı karşıya bırakmaktadır. Bu

husus, kentlerde yaşayanların hem fiziksel ve ruhsal sağlıklarını bozarken, hem de yaşam sürelerini olumsuz etkilemektedir.

Son yıllarda, nüfusu her sene orta büyüklükteki bir kent kadar artan İstanbul'un nüfus yapısı, bazen ülke geneliyle benzerlikler gösterirken, bazen de ülke genelinden çok daha farklı özellikler ortaya koyabilmektedir.

Cumhuriyet dönemi itibariyle İstanbul'un nüfus ve demografik yapısının ele alındığı bu çalışmada, özellikle vurgulanması gereken özellikler aşağıda belirtilmeye ve kısaca değerlendirilmeye çalışılacaktır.

Türkiye'nin nüfusu içinde İstanbul'un payı, kapladığı yüzölçümü ile orantılı olmayacak şekilde artmıştır. Türkiye nüfusu içinde İstanbul ilinin payı 1950 yılına kadar pek fazla değişmeyip %5'ler civarında seyrederken, 1950'lerden sonra sürekli olarak artmış ve bu pay 1980 yılında %10'u aşmış, 2000 yılında da %15'lere yaklaşmıştır. Türkiye'nin yüzde birinden az (%0,7) bir alan üzerine kurulmuş olan İstanbul, ülke nüfusunun altıda birini barındırmaktadır. Buna karşılık İstanbul, ekonomik ve finansal parametreler açısından, ülkenin yaklaşık üçte bir değerine sahip bulunmakta, kültür, medya vb. alanlarda bütün Türkiye'ye etki etmektedir.

İstanbul'un doğal nüfus artışı azalmakta, buna karşılık dışarıdan gelen göçlerle, nüfusu artmaktadır. Türkiye'nin batısı ile Marmara bölgesinde ve özellikle İstanbul'da 1960'tan bu yana uygulanan nüfus ve aile planlaması politikaları, değişen sosyo-ekonomik ve kültürel yapının da etkisiyle sonuçlarını vermiş ve nüfus artış hızı azalmıştır. Fakat yatırımların ve ekonomik faaliyetlerin etkisi ve İstanbul'un cazibesinin artması nedeniyle bu kente göç dalgaları 1950'lerden sonra yoğunlaşmıştır.

1927-2000 yılları arasında ülke nüfusu yaklaşık 5 katlık bir artışla 13.648.270'den 67.803.927'ye yükselirken, aynı yıllar arasında İstanbul'un nüfusu ise 13 katlık bir artışla 806.863'den 10.018.735'e yükselmiştir.

TÜİK'in tahminlerine göre 2010 yılında ülke nüfusu 76,5, İstanbul'un nüfusu ise 13 milyona yaklaşacaktır. Bu tahminlere göre nüfus bakımından İstanbul'un ülke içindeki payının %17'lere yaklaşacağı görülmektedir.

İstanbul nüfusunun bu denli artışında, sanayileşmenin ve uygulanan ekonomik politikaların önemli bir etkisi bulunmaktadır. 1923–1950 yılları arasında, sanayide devlet yatırımlarının hakim olduğu dönemde, İstanbul'a hemen hiç bir (KİT) yatırımı olmamıştır. 1950'den sonra özel sektör yatırımları başta İstanbul olmak üzere büyük kentlere yöneldiği için, İstanbul'da sanayileşme ile birlikte göçler de artmıştır. Nazım Planlar ve Bölge Planlama çalışmalarıyla bu durumun düzenlenmesine çalışılmışsa da başarılı olunamamıştır. 1996'da tamamlanan İstanbul'un on beş yıllık büyük Nazım Planı doğrultusunda, il nüfusunun on üç milyon civarında tutulması esas alınmış, İstanbul'un bir sanayi kenti olmaktan çıkarılıp kültür, sanat, tarih ve turizm ağırlıklı bir ticaret merkezi olması hedeflenmiştir. Fakat gelişmelere bakıldığında bu hedefin daha uzun bir süre gerçekleştirilemeyeceği görülmektedir.

Doğum yerlerine göre İstanbul nüfusunu ele aldığımızda; başka illerde doğanların miktarı ve toplam oranları arttıkça, bunun doğal sonucu olarak da İstanbul doğumluların oranının azalmakta olduğu görülecektir. Nitekim İstanbul doğumluların toplam nüfustaki oranları 1950 yılında %52,9 iken, 1990 ve 2000 yıllarında %37'ler civarında seyretmiştir. Görüldüğü gibi 1950 yılında İstanbul nüfusunun yaklaşık yarısı İstanbul doğumlu iken, bu oran yarım asırlık bir süre içinde üçte birlere düşmüştür.

2000 yılındaki nüfus sayımına göre İstanbul dışı doğumluların iller açısından dağılımına bakıldığında çoğunluğu; Sivas (323.749), Kastamonu (263.803), Giresun (245.414), Ordu (244.254), Trabzon (214.721), Samsun 212.056), Tokat (203.603) ve Malatyalıların (195.705) oluşturduğu görülecektir.

İstanbul dışı doğumlular arasında en az miktara da Hakkâri (3.795), Burdur (4.446), Şırnak (6.615), Muğla (7.386), Yalova (8.943) ve Karaman (9.113) sahip bulunmaktadır.

İstanbul'da ikamet edip yabancı ülke doğumluların oranları zaman içinde sürekli olarak azalmaktadır. İstanbul'a yoğun göçlerin yaşandığı 1950'li yıllarda yabancı ülke doğumluların oranları %11,8 iken bu oran sürekli olarak azalmış ve 2000 yılında %3,2'ye düşmüştür.

2000 yılı itibariyle doğdukları ülkelerin dağılımına bakıldığında, en büyük grupları sırasıyla Bulgaristan (%39,2), Almanya (%12,5), Makedonya (%5,6) ve Yunanistan (%4,2) oluşturmaktadır. Görüldüğü gibi, yabancı ülke doğumluların çoğunluğu Balkan ülkeleri ve Almanya kökenlidir. Bu durum, Cumhuriyet döneminde özellikle belli yıllarda çoğunlukla Balkan ülkelerinden siyasi nedenlerle, Almanya'dan ise bu ülkeye ekonomik nedenlerle gidip dönüşlerinde İstanbul'u tercih etmelerinden kaynaklanmaktadır.

İstanbul nüfusunun doğdukları diğer iller ve yabancı ülkelerin yanı sıra bu illerin hangi bölgelere ait olduklarının bilinmesinde sosyal, ekonomik ve demografik açıdan büyük yararlar bulunmaktadır. Çünkü İstanbul'a dışarıdan gelen bu kişiler, aynı zamanda geliş nedenlerine bağlı olarak bölgeleriyle ilgili önemli ipuçları vermekte ve geldikleri bölgelerin sosyo-ekonomik ve demografik bazı özelliklerini de bu ile getirmektedirler. İstanbul nüfusunda en büyük orana tüm yıllar itibariyle Karadeniz bölgesinde doğanlar sahiptir. Nitekim Karadenizlilerin oranı 1950'de yaklaşık %12,5 iken, 2000 yılında %18,7 olarak gerçekleşmiştir. Doğu Anadolu Bölgesinin oranı ise aynı yıllarda %4'lerden %14,4'lere, Güneydoğu Anadolu Bölgesinin oranı ise %0,4'ten %1,8'e çıkmıştır. Marmara ve Ege Bölgelerinin oranı 1960'lara kadar yükselmiş, bu yıldan sonra azalmıştır. Marmara ve Trakya Bölgesinin oranı 1960'da %4,9'a, Ege bölgesinin oranı ise 1955'de %5'e çıkmış, fakat 2000 yılında ise Marmara ve Trakya Bölgesinin oranı %3'e, Ege bölgesinin ise %2'ye düşmüştür. Bu veriler, göçün yönünü de çok net bir şekilde ortaya koymaktadır. Nitekim çoğunlukla gelişmemiş bölgelerimiz olarak kabul edilebilecek Güneydoğu, İç Anadolu ve Doğu Anadolu'dan gelenlerin oranları sürekli olarak artış gösterirken, ülkenin daha çok gelişmiş bölgeleri olarak düşünülen Marmara, Trakya, Ege ve kısmen de Akdeniz bölgelerinden gelenlerin oranları ise genelde düşme eğilimindedir.

Almış olduğu göçlerle sürekli olarak nüfusu artan İstanbul'un aldığı ve verdiği göçlerin genel özellikleri de aşağıdaki şekilde özetlenecektir:

Türkiye'de en fazla göç alan illerin başında İstanbul, İzmir ve Ankara gibi ülkenin en gelişmiş ve en büyük illeri gelmektedir. Ülke içinde en fazla göç alan bu iller arasında İstanbul'un önemli bir ağırlığı

bulunmaktadır. Bu ağırlık, göç hareketlerinin başladığı 1950 yılından itibaren kendisini hissettirmiş ve aynı zamanda İstanbul'un sorunlarını da ağırlaştırmıştır.

Gerek ülke ve gerekse İstanbul'da göçler miktar olarak artmakta, fakat toplam nüfus içindeki oranları bakımından yıllar itibariyle farklılıklar ortaya çıkmaktadır. Toplam nüfusa oranları bakımından İstanbul'un aldığı göçün verdiği göçe göre yaklaşık iki kat daha fazla bir paya sahip olduğu görülmektedir. Yani İstanbul sadece göç almıyor, aynı zamanda önemli düzeyde de göç vermektedir. Hemen hemen aldığı göçün yarısına yakın bir kısmını da başka illere vermektedir. İstanbul'un diğer illere verdiği göç miktarı sürekli olarak artarken, diğer illerden aldığı göç ise 1990 yılına kadar artmış, fakat 2000 yılında bu sayının azaldığı görülmektedir. Nitekim 1975-1980 döneminde İstanbul'un verdiği göç miktarı 268.429 iken, bu miktar 1995-2000 döneminde 513.507'ye ulaşmış, diğer illerden aldığı göç miktarı ise 1975-1980 döneminde 557.082 iken, bu miktar 1985-1990 döneminde 995.717'ye yükselmiş, fakat 1995-2000 döneminde ise tekrar 920.955'e düşmüştür.

Türkiye'deki iller arası göçlerin beşte birinden daha fazlası İstanbul'a yönelik olmuştur. Ancak, İstanbul'un aldığı göçler bakımından ülke içindeki payı 1985-1990 döneminde %24'e çıkmışken, 1995-2000 döneminde ise %19'a düşmüştür. İstanbul'un verdiği göçlerin ülke genelindeki göçler içindeki payı ise %10'ların altında bulunmakta ve yıllar itibariyle nispeten azalma eğiliminde iken bu oran 1995-2000 yılları arasında yükselmiş ve %10,7 olarak gerçekleşmiştir. İstanbul'un 1995-2000 döneminde dışarıya verdiği göçteki artışın muhtemel nedenini 17 Ağustos 1999 depremi oluşturmaktadır.

İstanbul'a yönelik toplam göçte %3'ün üzerinde oranlara sahip olan iller 1980-85 döneminde; Ankara (%6,9), Sivas (%4,9), Kars (%4,4), Giresun (%4,1), Kastamonu (%3,6), Ordu (%3,4) ve Samsun (%3,1), 1985-90 döneminde; Kars (%6,0), Sivas (%5,3), Ankara (%4,5), Tokat (%3,8), Ordu (%3,6), Trabzon (%3,5), Erzurum (%3,5), Giresun (%3,5), Samsun (%3,3) ve Kastamonu (%3,1) iken, 1995-2000 döneminde; Ankara (%5,3), Samsun (%4,1), Tokat (%4,1), Kocaeli (%3,5), Ordu (%3,5) ve İzmir (%3) dir.

Yine aynı dönemlerde İstanbul'dan dışarıya yönelik göçte ise %3'ün üzerinde oranlara sahip olan iller 1980-85 döneminde; Ankara (%7,9), Kocaeli (%7,2), Bursa (%4,4), İzmir (%4,1) ve Tekirdağ (%3,5), 1985-90 döneminde; Kocaeli (%9,2), Ankara (%6,9), İzmir (%5,1), Tekirdağ (%4,2), Bursa (%4,1) ve Antalya (%3,8) iken, 1995-2000 döneminde; Ankara (%6,1), Kocaeli (%5,1), İzmir (%4,8), Bursa (%3,8) ve Antalya (%3,8) dır.

Genel ve sonuç olarak; İstanbul'a yönelik göçün çoğunlukla gelişmemiş illerimizden, İstanbul dışına yönelik göçün ise daha çok gelişmiş ve özellikle sahil kentlerimize yönelik olduğunu söylemek mümkündür.

İstanbul'un diğer illerden aldığı ve verdiği göçler arasında önemli farklılıklar bulunmaktadır. Ancak, İstanbul'un Ankara, Kocaeli ve İzmir gibi ülkenin en büyük illerinden aldığı ve verdiği göç miktarı 20.000'lerin üzerinde bulunmaktadır.

1985-1990 ve 1995-2000 dönemleri arasında ülke genelindeki toplam göçler içinde şehirlerden şehirlere (%62,2'den %57,8'e), köylerden şehirlere (%18'den %17,5'e) ve köylerden köylere (%7,3'den %4,7'ye) göçün oranları azalırken, şehirlerden köylere (%12,6'dan %20,1'e) ise artmıştır.

İstanbul'da ise yerleşim yerlerine göre hem alınan hem de verilen göçler içinde köylerden şehirlere (alınan göçte %14,3'den %19,6'ya, verilen göçte %3,6'dan %7,3'e) ve şehirlerden köylere (alınan göçte %8,8'den %18,2'ye, verilen göçte %30'dan %37,5'e) göçün payı artarken, şehirlerden şehirlere (alınan göçte %70,9'dan %59,1'e, verilen göçte %63,8'den %54,1'e) ve köylerden köylere (alınan göçte %14,3'den %19,6'ya, verilen göçte %6'dan %3,1'e) göçün payı ise azalmıştır.

Nedenlerine göre göçleri sınıflandırdığımızda; ülke genelindeki göçlerle İstanbul'un aldığı ve verdiği göçler arasında bazı farklar ve bazı benzerlikler bulunmaktadır. Örneğin, diğer illerden İstanbul'a "iş arama, bulma", "hanehalkı fertlerinden birine bağlılık" ve "evlilik" nedenleriyle geliş oranları bu nedenlerle gidiş oranlarından daha yüksekken, "tayin, atama", "deprem" ve "diğer" nedenlerle İstanbul'dan gidiş oranları bu nedenlerle geliş oranlarından daha yüksektir.

Ülke genelindeki en önemli göç nedenlerinin başında; “hanehalkı fertlerinden birine bağımlılık” (%25,7), “iş arama, bulma” (%20) ve “diğer” (%16,9) nedenler gelirken, İstanbul’un aldığı göçlerde ise göç nedenlerinin başında; “iş arama, bulma” (%31,5) ve “hanehalkı fertlerinden birine bağımlılık” (%26) gelmektedir.

İstanbul’a geliş ve gidiş nedenleri arasında önemli farklılıklar gösteren iki önemli neden bulunmaktadır. Bunlar; “evlilik” ve “deprem”dir. İstanbul’a evlilik nedeniyle gelenlerin oranı (%11,1), evlilik nedeniyle gidenlerin oranından (%5,1) daha yüksek iken, deprem nedeniyle gidenlerin oranı (%8,8) ise deprem nedeniyle gelenlerin oranından (%2,1) çok daha yüksektir.

Gerek ülke ve gerekse İstanbul genelindeki göçmenleri yaş gruplarına göre sınıflandırdığımızda; 1985-1990 ve 1995-2000 dönemlerinde göçmenlerin çoğunluğunu, İstanbul’a gelen 15-24 yaş grubundaki gençler hariç, 25-50 yaşları arasındaki kesimin, en küçük grubu ise 50 yaşın üzerindeki göçmenlerin oluşturduğu görülecektir.

Göçmenlerin eğitim düzeylerine göre dağılımına bakıldığında; ülke geneli ile İstanbul’a gelen göçmenlerin %90’lara yakın bir kısmını okuma yazma bilenlerin oluşturduğu görülecektir. Okuma yazma bilenlerin oranı ülke geneline göre İstanbul’da, çok az da olsa, yüksektir. Fakat okuryazarlık oranının bu denli yüksek olması, göçmenlerin nitelikte bir eğitim düzeyine sahip olduklarını göstermemektedir. Nitekim, ülke genelindeki okul bitirenlerin yaklaşık %40’ı, İstanbul’a gelen okul bitiren göçmenlerin de yaklaşık yarısı ilkokul mezunu iken, yüksekokul mezunlarının oranı ise ülke genelinde %16, İstanbul’da da ancak %13’dür.

İstanbul’un aldığı ve verdiği göçlerin eğitim düzeylerine baktığımızda, genelde alınan ve verilen göçlerin eğitim düzeyleri bakımından birbirine benzediği, fakat verilen göçlerin alınan göçlere nispeten biraz daha nitelikli olduğu görülmektedir. Görüldüğü gibi, iç göçler bakımından İstanbul pek de şanslı bir konumda değildir. Ülke geneline göre daha niteliksiz bir göçmen kitlesini kendisine çekmektedir.

Türkiye genelindeki göçmenlerle İstanbul’a gelen ve giden göçmenlerin medeni durumlarının toplam nüfusun medeni

durumlarından farklı olduğu görülmektedir. Ülke ve İstanbul genelindeki toplam nüfusun yaklaşık %30’u bekâr ve %60’ı evli iken, göçmenlerde durum biraz daha farklılık arz etmektedir. Nitekim ülke ve İstanbul’daki bu duruma karşın, ülke genelindeki göçmenlerle İstanbul’a gelen göçmenlerin, toplam nüfustakinden daha fazlası olarak, yaklaşık %42’si bekârdır. Görüldüğü gibi ülke ve İstanbul nüfusuna göre göçmenlerde bekârların oranları biraz daha yüksektir. İstanbul’un verdiği göçte de yine çoğunluğu evliler oluşturmakta, fakat evlilerin oranı İstanbul’a gelen göçmenlere göre dışarıya giden göçmenlerde daha yüksektir. İstanbul’dan dışarıya giden tüm erkek ve kadın göçmenlerde çoğunluğu evliler oluşturmaktadır.

Göçmenlerin işgücü yapısına bakıldığında ise; toplam nüfusta olduğu gibi, ülke ve İstanbul genelinde işgücüne katılma oranlarının hem toplam göçmen nüfusta hem de toplam erkek nüfusta yüksek, fakat kadın nüfusta ise düşük olduğu dikkat çekmektedir.

İstanbul’un dışarıdan aldığı göçte olduğu gibi, dışarıya verdiği göçte de işgücüne katılma oranı, işgücüne dahil olmayanların oranına göre daha yüksektir. Ancak, İstanbul’un verdiği göçteki işgücüne katılma oranları aldığı göçteki işgücüne katılma oranlarına nispeten erkeklerde daha düşük iken, kadınlarda ise daha yüksektir.

Diğer taraftan, İstanbul’un aldığı ve verdiği göçteki işsizlik oranlarını karşılaştırdığımızda ise, İstanbul’un aldığı göçteki işsizlik oranlarının verdiği göçteki işsizlik oranlarından daha yüksek, fakat özellikle verilen göçe göre alınan göçte kadınların işsizlik oranları çok daha yüksektir.

Gerek ülke ve gerekse İstanbul genelinde işgücüne dahil olmayanların üçte ikiden daha büyük bir kısmını kadınlar oluşturmakta, fakat ev hanımlarının dışında diğer işgücüne dahil olmayan tüm gruplar içinde çoğunluğu erkekler meydana getirmektedir. Ancak, işgücüne dahil olmayan toplam nüfus içinde erkeklerin oranının İstanbul’un aldığı göçe göre verdiği göçte daha yüksek olduğu görülmektedir.

Göçmenlerin işkollarına göre dağılımına bakıldığında; gerek ülke genelinde ve gerekse İstanbul’un hem aldığı hem de verdiği göç içinde istihdam edilenlerin oranı; “ziraat, ormancılık, balıkçılık, avcılık” ile “toplum hizmetleri, sosyal ve kişisel hizmetler” alanında artarken,

“imalat sanayii”, “inşaat”, “toptan ve perakende ticaret, lokanta ve oteller”, “ulaştırma, haberleşme ve depolama” ve “mali kurumlar, sigorta taşınmaz mallara ait işler ve kurumları, yardımcı iş hizmetleri” alanlarında ise azalmakta olduğu görülecektir.

Meslek grupları açısından bakıldığında ise İstanbul’da hem gelen hem de giden göçmenlerin çoğunluğunun “tarım dışı üretim faaliyetlerinde çalışanlar ve ulaştırma makinaları kullananlar” la ilgili meslek dalında istihdam edildiği görülecektir. İkinci sıradaki meslek alanı ise İstanbul’a gelenlerde “ticaret ve satış personeli”, İstanbul’dan dışarıya gidenlerde ise “tarım, hayvancılık, ormancılık, balıkçılık ve avcılık işlerinde çalışanlar” dır. Aynı dönemler arasında “idari personel ve benzeri çalışanlar”, “hizmet işlerinde çalışanlar” ve “tarım, hayvancılık, ormancılık, balıkçılık ve avcılık işlerinde çalışanlar” ve ayrıca İstanbul’un aldığı göçte “ilmi ve teknik elemanlar, serbest meslek sahipleri ve bunlarla ilgili diğer meslekler” le ilgili alanlarda istihdam edilenlerin payı artmakta, fakat diğer alanlarda istihdam edilenlerin payı ise azalmaktadır.

İstihdam edilen göçmenleri meslekteki konumları açısından ele aldığımızda; hem ülke genelinde hem de İstanbul’da gerek alınan ve gerekse verilen göçte en büyük grubu ücretliler oluşturmakta, bu kesimin payı verilen göçte göre alınan göçte daha yüksek ve bunların oranı zamanla daha da artmaktadır. Ücretlilerden sonra ikinci sıradaki kesimi ülke genelinde 1985–1990 döneminde kendi hesabına çalışanlar, 1995–2000 döneminde ise ücretsiz aile işçileri, İstanbul’da da hem alınan hem de verilen göçte kendi hesabına çalışanlar oluşturmaktadır.

KAYNAKLAR

- Başel, Halis; Sosyal Politika Açısından İç Göçler: Sivas’tan İstanbul’a Göç Örneği (Yayımlanmamış Doktora Tezi, İstanbul: İ.Ü. Sosyal Bilimler Enstitüsü), 2003.
- Gürtan, Kenan; Demografik Analiz Metodları, İstanbul: İstanbul Üniversitesi İktisat Fakültesi Yayın No. 260, 1969.
- Keleş, Ruşen; “Göç Maddesi”, Kentbilim Terimleri Sözlüğü, 2.bs., Ankara: İmge Yayınları, 1998.

- Murat, Sedat -Halis Yunus Ersöz (ve diğerleri); Nüfus ve Demografi-I 1927-1990, (Türkiye Cumhuriyeti’nin Kuruluşunun 75. Yılına Armağan), İstanbul, İ.B.B., Kültür İşleri Daire Başkanlığı, Yayın No: 56, 1997.
- Murat, Sedat -Halis Yunus Ersöz (ve diğerleri); Nüfus ve Demografi-II 1930-1995, (Türkiye Cumhuriyeti’nin Kuruluşunun 75. Yılına Armağan), İstanbul, İ.B.B., Kültür İşleri Daire Başkanlığı, Yayın No: 64, 1997.
- Türkyılmaz, Ahmet v.d.; Doğu ve Güneydoğu Anadolu’dan Terör Nedeniyle Göçeden Ailelerin Sorunları, Ankara: Başbakanlık Aile Araştırma Kurumu Yayını, 1998.
- DİE; 1990 Genel Nüfus Sayımı Daimi İkametgaha Göre İç Göçün Sosyal ve Ekonomik Nitelikleri, Ankara: DİE Yayın No. 2069, 1997.
- DİE; 2000 Genel Nüfus Sayımı, Nüfusun Sosyal ve Ekonomik Nitelikleri (Türkiye), Ankara, Yayın No: 2759, 2003.
- DİE; 2000 Genel Nüfus Sayımı, Nüfusun Sosyal ve Ekonomik Nitelikleri (İstanbul), Ankara, Yayın No: 2732, 2002.
- TÜİK; Genel Nüfus Sayımı 2000 Göç İstatistikleri, Ankara: TÜİK Yayını No. 2976, 2005.