



Endüstri Kenti Karabük'ün Sosyal Yaşantısının Şekillenişinde Yenişehir Sineması'nın Rolü

Meltem ÖZKAN ALTINÖZ

Yrd. Doç. Dr., Karabük Üniversitesi, F.T. Güzel Sanatlar ve Tasarım Fakültesi
meltemozkan@gmail.com

Öz

Bu çalışma Kurtuluş Savaşı sonrası sanayileşmeye çalışan 20.yy Türkiye'sinin erken dönemlerine şahitlik eden ve Karabük'te modernizm sürecinin mimari ölçekte yansımaları olan Karabük Yenişehir Sineması'nı incelemektedir. Yenişehir Sineması'nın mimarisi üzerine yapılan ayrıntılı arşiv çalışması sinemanın yapım sürecini ortaya çıkartırken Türkiye'nin erken dönemlerinde başkent dışında modernizmin yerel ölçekte nasıl algılandığını ve uygulandığını göstermektedir. Bu yönüyle modernizmin bir nevi yerel açılımı olarak kabul edilebilecek Yenişehir Sineması sadece 1950'li yıllarının Karabük'ü için değil aynı zamanda günümüzün Erken Cumhuriyet Dönemi'ne ait modern toplum yaratma idealini besleyen ve yansıtan sembolik bir yapıyı incelemeye değerlidir. Çalışmada sırasıyla sanayileşme emellerinin yansımaları olarak Karabük Demir Çelik Fabrikaları'nın kuruluşu, Yenişehir Sineması'nın yapım süreci ve özellikleri, son olarak ilgili sinemanın sosyal ve mekansal hayatın şekillenmesine etkileri mercek altına alınmaktadır.

Anahtar Kelimeler. Yenişehir Sineması, Endüstri Mirası, Modernizm, Karabük, Demir-Çelik Fabrikaları

Role of Yenisehir Movie Theater in Formation of Social Life of Industrial City Karabük

Abstract

This study investigates the Yenisehir Movie Theater which building witnessed to the early periods of the 20th century Turkey who was trying to catch industrialization after the Turkish War of Independence. Notably, the building reflects the modernization process with its existence. While the archival study reveals story of the Yenisehir Movie Theater with its construction process, at the same time it sheds light on how modernism was acknowledged outside of the capital in local level. In this regard, the building could be accepted as a local acknowledgment of modernism, thus, it becomes symbolic structure not only for the 1950s Karabük but also for the period of the Early Republican Turkey. In this study, foundation of Karabük Iron-Steel Factories as a reflection of industrialization aims, construction process of Yenisehir Movie Theater and its effects on formation of social and spatial environment are respectively investigated.

Keywords: Yenisehir Movie Theater, Industrial Heritage, Modernism, Karabuk, Iron-Steel Factories

Giriş

Kurtuluş Savaşı mücadelesini 20.yy başlarında başarıyla tamamlamış Türkiye Cumhuriyeti için endüstri kenti Karabük'ün kuruluşu önemli bir takım stratejik ve politik amaçlara hizmet ediyordu. Erken dönemlerde ekonomik açıdan ülkenin demir-çelik gibi çok harcama gerektiren ağır sanayi yatırımını gerçekleştirmesi etkili devlet politikaları ile oluşturulan Kamu İktisadi Teşekkülleri'yle mümkün hale gelir¹. Bu devlet girişimciliği sayesinde ülkenin teknolojik açıdan ilerlemesine kaynaklık edilirken başkent dışında Anadolu'nun çeşitli bölgelerinde fabrikalar vücuda gelmeye başlar². Sümerbank'ın bu süreçte bir Kamu İktisadi kuruluşu olarak öncü sayılabilecek sanayi yatırımlarını gerçekleştirmek için devlet tarafından bizzat kurgulanması erken dönemlerde sanayileşmeye verilen önemin göstergesi niteliğindedir. Yine Sümerbank'ın kurduğu Karabük Demir-Çelik Fabrikaları'nda deneyimlendiği üzere sanayileşme ülkede bütüncül bir siyasi ve toplumsal harekete dönüşür.³

Karabük Demi-Çelik Fabrikaları'nın kuruluşunu takip eden yıllarda bölgede fabrika yaşamına uygun ve çalışanlarını memnun edecek yaşam alanlarının yapımına girişilir. Bu yaşam alanlarını adeta besleyecek olan sosyal donatı uygulamalarının yapımı modern kent dokusunun gerekliliği olarak kendisini var eder⁴. Fabrikada çalışanları uzun süre elinde tutmak endişesinde olan Sümerbank şehircilik ve mimarlık tarihi açısından bölgede öncü sayılabilecek ilk adımları atar ancak 1950'li yılların değişen siyasi konjonktürü yani tek partili sistemden çok partili hayata geçişi Sümerbank'ın Demir Çelik Fabrikaları ve konut alanlarının bulunduğu yerleşke üzerindeki katı devletçi hakimiyetini sonlandırır.⁵ Siyasi anlamda bir değişiklikten bahsedilebilmekle birlikte kültürün somut gösterge alanlarından olan mimari ve şehircilikte bu değişiklik birden bire gerçekleşmez. Karabük'te Cumhuriyet'in erken dönemlerinde oluşturulmuş olan kemikleşmiş mekansal ve sosyal kültür uzunca bir müddet varlığını sürdürür. Günümüzde bile bu mekansal ve mimari kullanım farklılığını yapıların kat sayısından bahçesi olup olmadığı, yapım malzemesi, sıra ev biçiminde inşa edilip edilmediği gibi özelliklerinden ayırt edebilmek mümkündür. Bu yönüyle Cumhuriyet'in erken döneminde tasarlanmış olan

¹ S. Tuna, *Türkiye'de Devlet İşletmeciliği ve Sümerbank (1932-1939), Dünya Ekonomik Krizine Bir Cevap mı?*, Derlem Yayınları, İstanbul, 2009.

² A. Cengizkan, *Fabrika'da Barınmak* (Arkadaş Yayınevi: Ankara, 2009)

³ Z. F. Findikoğlu, *Kuruluşunun XXV. Yılında Karabük*, Türkiye Harsi ve İktisadi Araştırmalar Derneği, Sayı 46, Seri A, İstanbul: Fakülteler Matbaası, 1962.

⁴ S. Öktem, "Türkiye Cumhuriyeti'nde Modernleşme Hareketi; Karabük Demir Çelik Fabrikaları Yerleşimi Örneği", *İstanbul Teknik Üniversitesi, Fen Bilimleri Enstitüsü Yüksek Lisans Tezi* (İstanbul, 2004), s.110.

⁵ K. Karpat, *Türk Demokrasi Tarihi* (İstanbul:1962); Sümer Bank İnşaat Fen Heyeti, "Sümerbank Amele Evleri" *Arkitekt* (1944)s. 9-13



modern Karabük kenti her bir yapısıyla dönemin ekonomik tabanlı sosyal şekillenişinin mekansal ve mimari tezahürlerini sunar niteliktedir.

Çok partili dönemde inşa edilen Yenişehir Sineması'nın inşası sosyal tabakalaşmayı merkezine almış kentsel kimliği deşifre ederken çok partili hayata geçişin mekansal ve mimari kültüre olan etkisinin sınırlı olduğunu hatırlatmaktadır. Günümüzde Yenişehir Sineması Karabük'teki bir zamanların zengin Yenişehir hayatının simgesel yapısı olarak varlığını sürdürmektedir. Yenişehir Sineması'nın zengin ve gösterişli hatıratını hayatının bir bölümünü özellikle çocukluk ve gençlik dönemlerini Yenişehir Sineması'nın yer aldığı Yenişehir Yerleşkesi'nde geçirmiş olan bireylerin anılarında sözlü tarih çalışmalarıyla takip edilebilmektedir. Yapılan bu alan araştırmaları Yenişehir Sineması'nın toplumsal belleğin odak merkezine nasıl dönüşmüş olduğunu ortaya koymaktadır.

Bu çalışma Yenişehir Sineması'nın Karabük'ün şehircilik ve mimarlık tarihindeki yerini sorgulamakta, yapılan ayrıntılı arşiv çalışmalarıyla binanın yapım aşamalarını ortaya koymakta ve hangi ihtiyaçlara karşılık vermek için inşa edilmiş olduğunu 1950'li yıllara ait süreli yayınlardan açığa çıkartmaktadır. Ayrıca, bu çalışmada Yenişehir Sineması'nın temsil değeri yüksek varlığını tehdit eden günümüz gelişmeleri üzerine kısaca değinilmektedir. İlk bölüm Demir-Çelik Fabrikaları'nın kuruluş sürecini değerlendirmekte ve ülkenin demir-çelik yatırımlarına öncelik vermesinin nedenlerini analiz etmektedir. İkinci bölüm Yenişehir Sineması'nın yapılış amacını ve sürecini detaylı bir biçimde irdelemektedir. İlgili sinemanın açılış töreninde izlenen filmin ülkenin yaşadığı Kurtuluş Savaşı'yla ve onun idealleriyle ilişkilendirilmektedir. Aynı bölümde dönemin gazete haberlerinden beslenerek yapılmış arşiv çalışması konuyla ilgili argümanların sağlam bir biçimde oluşturulmasına kaynaklık etmektedir. Son bölüm Yenişehir Sineması'nın diğer sosyal donatılar arasındaki durumunu incelemekte böylelikle keskinleşen sosyal tabakalaşmayı yansıtan dönemin modernist ideolojisini açığa çıkartmaktadır. Özetle çalışma dönemin yeni toplum yaratmaya kendisini adanmış siyasi emellerini ve sosyal tabakalaşmanın keskinleşmiş halini Yenişehir Sineması'nın varlığı ile gözler önüne sererken bir yanda da Erken Cumhuriyet Dönemi'nin başkent dışında modern mimariyi nasıl algıladığı ve uyguladığını ortaya koymaktadır.

Demir-Çelik Fabrikaları'nın Kuruluşu

1925 yılında yeni kurulmuş Türkiye Cumhuriyeti ekonomik sorunlarına çözüm üretmek zorunda olduğu kritik bir süreci deneyimlemektedir. Sanayi Devrimi'ni Osmanlı İmparatorluğu'ndan önce hayata geçiren Avrupa dünya üzerinde kolonileştirmeye elde ettiği siyasi ve askeri üstünlüğünü



sanayileşmesiyle pekiştirir.⁶ Osmanlı Devleti'nin teknolojik açıdan çağın gerisinde kalması sahip olduğu geleneksel ordusuyla cephelerde mağlubiyet almasına neden olur. Bu nedenlerle girişilen yoğun Batılılaşma hareketleri çağın askeri ve teknolojik gelişmelerini Avrupa'dan öğrenmek üzere girişilen modernleşme çabaları ile paralel ilerler⁷. Avrupa'nın çok daha önce attığı sanayileşme adımları Osmanlı Dönemi'nde hayata geçirilmeye çalışılır ancak istenilen başarıya ulaşamaz. Osmanlı Dönemi'nde kurulmuş küçük ölçekli sanayiler, yabancı devletlere, tüccarlara tanımlanan kapitülasyonlar nedeniyle gelişemez. Kurtuluş Savaşı sonrası Türkiye Cumhuriyeti dünya gündemini yakından takip etmektedir. Genç cumhuriyet demir-çeliğe mesnet edilen medeniyet algısıyla tanışır. Yine bu sebeple Avrupa ülkelerinin gelişmişlik düzeyini yakalayabilmek adına Türkiye Cumhuriyeti 1925 yılında demir-çelik yatırımının gerçekleştirilmesi için bir takım ekonomik ve siyasi kararlar alır. Alınan bir çok karardan bir tanesi yatırımı gerçekleştirmek için bir Kamu İktisadi Teşekkülü olan Sümerbank'ın kurulmasıdır. Konumuzla ilgili olan bir diğer karar ise demir çelik fabrikalarının yatırımı için gerekli olan ekonomik ve coğrafi kaynakların tespitiyle alakalıdır zira demir-çelik fabrikalarının kurulması demir ve kömür madenlerinin varlığı ile yakından ilişkilidir.⁸ Bu bağlamda ülkenin demir rezervlerini değerlendirmek üzere davet edilen kimi araştırmacılardan bir takım raporlar vermeleri istenir. İlk defada istenilen olumlu değerlendirme raporu elde edilemeyince davet edilen ikinci Sovyet araştırmacı heyetten ülkede uygun demir rezervlerinin varlığından bahsettikleri raporları alınır⁹. Bu süreçte ülkelerin siyasi ajandalarının ilgili birliktelikler üzerinde etkin olduğu anlaşılmaktadır. Türkiye Cumhuriyeti o dönemlerde yakın ilişkiler kurduğu Sovyetler'e güvenmesi neticesinde ileriye dönük bu teknoloji yatırımını hayata geçirebilme fırsatını yakalar.

Sanayi Devrimini 19.yy'da gerçekleştiren İngiltere 20.yy başlarında gelişmekte olan ülkelerin teknolojilerinin ilerlemesine ön ayak olmakta ve bu konudaki dünyadaki liderliği nedeniyle Türkiye tarafından yakından takip edilmektedir. Türkiye Devleti'nin talebi neticesinde İngiliz Brassert firması ile anlaşarak demir-çelik fabrikalarını Karabük'te hayata geçirmek üzere somut adımlar atılır. Karşılıklı imzalanan anlaşmalar neticesinde yatırım kısa sürede gerçekleştirilir. Yatırımın bir an önce hayata geçirilmesinin bir nedeni de başka bir ülkenin sipariş etmiş olduğu enerji tribünlerinin bölgedeki karışıklıklar nedeniyle teslim edilememiş olmasıdır çünkü aynı dönemde Türkiye'nin İngiltere'den enerji tribünü talebinde

⁶ L. Benevelo, (çev,Nur Nirven), *Avrupa Tarihinde Kentler*, (İstanbul, Yen Bin Yıl yayınları, 1995), 188; P. Gillen, D. Ghosh, *Colonialism&Modernit* (University of New South Wales Press Ltd, Australia, 2007) s.45-60.

⁷ K. Karpat, "The Transformation of the Ottoman State 1789-1908," *International Journal of Middle East Studies*, vol.3, no. 3 (1972): s. 260.

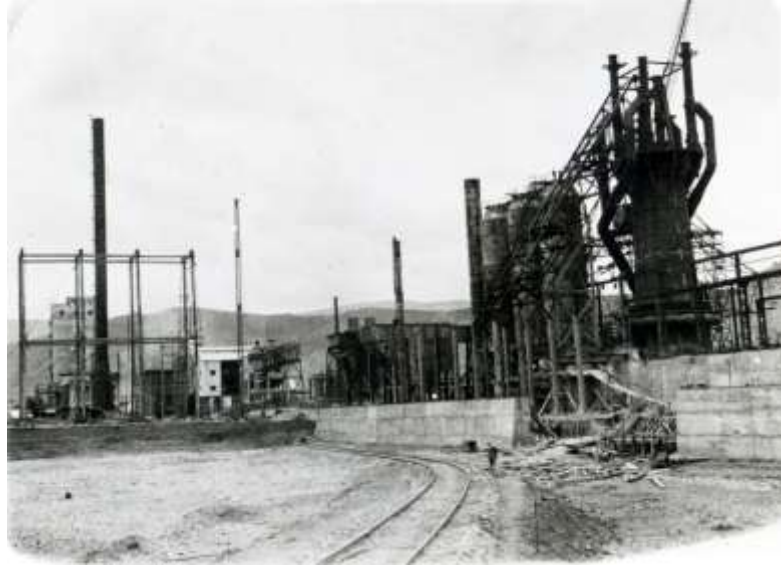
⁸ E. Tümerekin, *Ağır Demir Sanayii ve Türkiye'deki Durumu* (Sucuoğlu Yayınları: İstanbul, 1954), s. 223-224.

⁹ S. Tuna, 2009; Fındıkoğlu,1962.



bulunması hali hazırda üretilmiş bulunan tribünlerin Türkiye'ye naklinde önemli rol oynar. Karabük'e getirilen türbinlerin Bir başka ülkenin sipariş etmiş olduğu enerji türbinleri olup olmadığı kesin olarak bilinmemekle birlikte zamansal açıdan Karabük Demir-Çelik Fabrikaları'nın açılışı uzun sürmez ve Türkiye çapında büyük bir sanayi yatırımı hayata geçirmiş olur.

19. ve 20.yy'da parlak Osmanlı kenti olan Safranbolu'ya yakın adı sanı duyulmamış Karabük'ün yatırım merkezi olarak seçilmesi gazete haberlerine büyük bir gelişme olarak yansır ve bölgede ekonomik beklentileri arttırır. Yatırımın gerçekleşeceği yerin Karabük olarak belirlenmesi konuyla ilgili yayınlarda savunma amaçlı stratejik nedenlerle, Zonguldak kömür yataklarına yakınlığa ve tren yolu ağının varlığına bağlanmaktadır¹⁰. Dolayısıyla Karabük'ün birincil olarak siyasi nedenlerle, ikincil olarak ekonomik nedenlerle tercih edildiği akla yakın gelmektedir. Öğlebeli'ne bağlı küçük bir mahallenin modern bir Cumhuriyet kent olma yolundaki dönüşümü bu teknoloji hamlesiyle hayata geçer.



Şekil.1. Demir Çelik Fabrikaları yapım aşaması, Karabük

Kaynak: Baki Duvan Fotoğraf Arşivi

Demir Çelik Fabrikaları'nın önemi dönemin süreli yayınlarına çarpıcı bir biçimde yansır. Dönemin yerel gazete haberleri kamuoyunu ilgilendiren birincil meselelerin belirlenmesinde önem arz etmektedir. Süreli yayınlar arasında bölgenin ekonomik ve toplumsal nabzını tutan yerel gazeteler ilgi

¹⁰ İ.Y Hacısalihioğlu, "Şehir Coğrafyası Açısından Safranbolu Karabük İkilemi", *İ.Ü. Sosyal Bilimler Enst. Beşeri ve İktisadi Coğrafya Anabilimsel Doktora Tezi* (İstanbul, 1995); Tümertekin: 1954, s. 223-224.



alanlarının sınırlı olması nedeniyle son derece detaylı ve bölgeyle alakalı haberlere imza atarlar. Bu nedenle ilgili gazete haberlerinde Karabük'ün mimarlık ve sosyal tarihini takipleme mümkün hale gelmektedir. Demir-çelik üstüne mesnet edilen ulusal ve bölgesel medeniyet algısı bu gazete haberlerinde bolca görülür. Karabük Demir-Çelik Fabrikaları'nın açıldığı yıllarda dönemin gazete haberlerinde milli şef olarak bahsedilen Başbakan İsmet İnönü ön plandadır. Yerel ve ulusal gazetelere verdiği demeçlerde ülkenin en temel ihtiyaçlarından bir tanesi demir-çelik sektörü olarak yansıtılmaktadır. Bu ihtiyaç ülkenin kuruluşunda temel alınan bir takım siyasi söylemlerle perçinlenerek kuvvetlendirilir. Cumhuriyetçi ve Milliyetçi devlet ideolojisi olarak özetleyebileceğimiz bu yaklaşım önemli sanayi yatırımı olan demir-çelik girişiminde kendini ortaya koyar. Başbakanın sanayileşmeyi Cumhuriyet ideolojisinin bir sonucu olarak gördüğü konuşmalarından bir tanesi 3 Nisan 1937 tarihinde yapılan açılış töreninde verilir. Dönemin başbakanı, bir diğer adı ile "Milli Şef" şu şekilde konuyu özetlemektedir;

'Görüyorsunuz ki Karabük Demir ve Çelik Fabrikaları ile memleketin her sahada çok kıymetli olan başlıca ihtiyacına cevap verecek bir müessese kurmakla kalmıyoruz. Cumhuriyetçi ve milliyetçi Türkiye'nin manevi ve içtimai bir medeniyet ve kültür müessesini de meydana getirmiş oluyoruz'.

Süreli yayınların takibi yalnızca dönemin siyasi ideolojinin arkeolojisinin yapılmasına imkan vermemekte aynı zamanda Karabük'teki mimari ve kentsel dönüşümün teknik ve sosyal boyutlarını açığa çıkartmaktadır. Örneğin, bir diğer gazete haberinde köy olan Karabük'ün artık şehir olma yolunda ve bilincine vardığı aktarılmaktadır. Bu haberde Karabük'ün Demir Çelik Fabrikaları bir define olarak değerlendirilmekte projeye birlikte bu definenin yer altından yer üstüne çıktığı ifade edilmektedir. Bir köy mahallesinden şehre doğru dönüşen yerleşkenin modernleşmenin başlangıcı sayılabilecek kentsel adımı attığı bilincine yalnızca dönemin siyasilerinin değil aynı zamanda bölgedeki toplumun da sahip olduğunu gözlemlemek mümkün olmaktadır. Dolayısıyla bu haberlerin analiziyle yeni endüstri yatırımının içten içe kalkınmanın ve modernleşmenin Osmanlı Dönemi'nde başlayan ancak başkentle sınırlı kalan etkisinin taşraya uzanması olarak algılandığı ve bunun sevincinin mucize olarak adlandırılarak yaşandığı izlenebilmektedir.





Şekil.2. Demir Çelik Fabrikaları, Karabük

Kaynak: Demir Çelik Fabrikaları Arşivi



Şekil.3. Ulus Gazetesi, 1937.

Kaynak: Milli Kütüphane Arşivi

Yenişehir Sineması Yapım Süreci ve Özellikleri

Yenişehir Sineması Yenişehir'de yaşayan varlıklı ailelerin ihtiyaçlarına cevap verebilecek nitelikte tasarlanmıştır. Planlamasından malzeme seçimine kadar dikkatlice ele alınmış bir yapı olarak Karabük Yenişehir Yerleşkesi'nin önemli miras yapılarından biridir. Yenişehir Sineması orijinal planından anlaşıldığı kadarıyla 1953 tarihinde projelendirilmiştir ancak yapının inşasına 26.05.1954 tarihli ruhsatla başlanmıştır. Yapımı 1958'e kadar süren sinema yapısı bina olarak 914m² alana oturmaktadır. Yapının çevresindeki alanlarla bu sayı 1952m²'ye çıkmaktadır¹¹. Genellikle çevresinde tek katlı,

¹¹ 16 Ağustos 1958 Demokrat Karabük Gazetesi ,18 Ağustos 1958 tarihli Demokrat Karabük Gazetesi



bahçeli evlerin yer aldığı bir yerleşkenin odak noktasında inşa edilmesi itibariyle Yenişehir toplumunun sosyal hayatının şekillendiği bir donatı kimliğindedir. Projenin mimarı Güzel Sanatlar Akademisi'nden 1934 yılında mezun olan Münici Tangör'dür. Erken Cumhuriyet Dönemi'nin mimarlarından olan yüksek mimar Münici Tangör, Karabük'te 1953'ten 1963'e kadar modern bir kent yaratma çabalarına önemli katkılarda bulunur¹².



Şekil 4. Yüksek Mimar Münici Tangör

Kaynak: Anonim, *Türk Yüksek Mimarlar Birliği Azaları ve Yüksek Mimarlık Mesleği ile Alakadar Mevzuat*, (İstanbul: Cumhuriyet Matbaası, 1940).

Her ne kadar bina Yenişehir Sineması olarak adlandırılrsa da kullanımı itibariyle tiyatro ve opera dahil olmak üzere bir çok sahne sanatlarına ev sahipliği yapan Karabük Yenişehir Sineması çok yönlü yapısal bir kimliğe ve kullanıma sahiptir. Yapının orkestra çukuru Yenişehir Sineması'nın sosyal bir kompleks olarak tasarlanmış olduğunu göstermektedir. Sinemanın akustiğinin iyi olması opera ve tiyatro gibi önemli sahne sanatlarının icrasında başarılı sonuçlar alınmasında etkin olur. Ancak büyük ölçekte yapılan bu modern yapının inşası yine büyük bir bütçe gerektirdiğinden kolay gerçekleştirilemez. Gazete haberlerinden takip edildiği kadarıyla Yenişehir Sineması'nın inşasına 1954 tarihinde başlanır ancak yaşanan bir takım ekonomik zorluklar nedeniyle sinemanın inşası 1958 yılına kadar devam ettirilir. Müttekaitliğini Araç Firması'nın yaptığı¹³ o dönem 750 kişilik Yenişehir Sineması'nın yapım aşamasının sancılı olması kamuoyunun gündemini meşgul eder. Halkın ve medyanın Yenişehir Sineması'nın yapımına olan ilgisi arşiv çalışmalarında kendini ele vermektedir. Dönemin önemli yerel gazetelerinden bir tanesi olan Demokrat Karabük Gazetesi bu konuya değinen haberi sıklıkla köşesine taşır ve Yenişehir Sinema binası başlığı altında bitmeyen inşaattan yakını. Bu yazılar yetkililerle iletişim mekanizmasına dönüşürken, diğer yandan sosyal donatı uygulamalarından

¹² M. Özkan, "Karabük'te Modern Mimari Oluşumda Yüksek Mimar Münici Tangör ve Yapıları", *Kuruluşundan Bugüne Karabük ve Demir-Çelik Sempozyumu*, Karabük Üniversitesi, Nisan 1-3, Karabük, 2010 içinde (Karabük Üniversitesi, Karabük 2010), s. 367-377.

¹³ 1 Mayıs 1956 Salı, Demokrat Karabük Gazetesi



kültür yapılarının inşasının kamuoyu tarafından nasıl değerlendirildiğini dolayısıyla toplumsal hayattaki önemini ortaya çıkartmaktadır.

Bir aralık Büyük bir hızla ikmaline çalışılan yenişehir sinema binası inşaatını bu günlerde bir duraklama devresine girdiğini görüyoruz. Sosyal işlerin başında gelen bu güzel eserin bir an evvel ikmaline ilgililerin alakasını rica ederiz¹⁴.

Yenişehir Sineması ekonomik nedenlerle vaktinden önce açılmaz. Ancak bir prestij projesi olacağı için bu sinema yapısının tasarımında ve inşasında büyük bir öznenin gösterildiği ilk bakışta fark edilmektedir. Dolayısıyla masrafları fazla olan böylesi bir yapı ile ilgili yaşanan bu gecikmelerin son derece doğal olduğu ifade edilebilir. Yine Demokrat Karabük Gazetesi'nden öğrendiğimiz bir habere göre sıcak ve soğuk hava tertibatı olmadığı için Sinema binasının açılışı ertelenmektedir. Isıtma ve soğutma tesisatıyla ilgili sorunlar giderilince 2 ay sonraki yapının açılışıyla ilgili müjde yine okuyuculara aynı gazete tarafından duyurulur¹⁵.

Sabırsızlıkla hizmete girmesi beklenen sinema binasının açılış töreni ile ilgili birçok gazete haberi dikkat çekmektedir. Nisan tarihinde verilen bilgiye göre yapımı dört yıl süren Yenişehir Sineması'nın açılışı Verdi'nin La Travia operası ile gerçekleştirilecektir. Mart ayında çıkan bir haberde açılışın 23 Nisan 1958'e denk getirileceği belirtilir ancak bu tarihin de tutmadığı yine konuyla ilgili geçen haberlerden anlaşılmaktadır.¹⁶ Her ne kadar resmi heyetli sinema açılış yapılamamış olsa da gazetelerde İstanbul Tiyatrosu'nun gelip Yenişehir'de temsil yaptığı haberleri yer almaktadır. Aralarında Suna Pekuysal'ında olduğu sanatçılar grubu çıktıkları turne neticesinde; Zonguldak'tan Karabük'e geçerek Karabük'te ilk temsilini Yenişehir Sineması'nda verir.¹⁷ Yenişehir Sineması'nın resmi açılış opera ile gerçekleştirilmek istenir fakat açılışın Ağustos ayında "Harp ve Sulh" isimli film ile yapıldığı anlaşılmaktadır. Sinema ile birlikte gazino ve pastane açılış da aynı gün gerçekleştirilir¹⁸. Harp ve Sulh filminin seçilmesi manidardır zira bu filmde bir milletin çöküşü ve tekrardan doğuşu işlenmektedir. Tolstoy'un yine aynı isimli romanından uyarlanan bu filmle kanımızca, savaştan yeni çıkmış Türkiye Cumhuriyeti'nin kaderi eşleştirilir. Karanlık günlerin ardından gelen barış atmosferi ve modernizmi yakalamış genç Türkiye Cumhuriyeti kuruluşuyla bu kurguya yakışır bir biçimlenme sergilemektedir.

Mimari açıdan incelendiğinde Yenişehir Sinema binası ile ilgili kurulabilecek ilk argüman dönemin modernist çizgilerine uyan bir tasarım yaklaşımını

¹⁴ 12 Ekim 1955 Çarşamba, Demokrat Karabük Gazetesi

¹⁵ 22 Ocak 1958 Çarşamba, Demokrat Karabük Gazetesi

¹⁶ 7 Mart 1958 Cuma Demokrat Karabük Gazetesi, 25 Mart 1958 Salı Demokrat Karabük Gazetesi, 9 Haziran 1958 Pazartesi Demokrat Karabük Gazetesi

¹⁷ 12 Haziran 1958 Perşembe, Demokrat Karabük Gazetesi

¹⁸ 16 Ağustos Cumartesi 1958, Demokrat Karabük Gazetesi



yansıttığıdır. 1950'lerin uluslararası yaklaşımları Yenişehir Sineması'nın tasarımında tercih edilir ancak iç mekan tasarımında geleneksel mimaride görmeye aşina olduğumuz, özellikle selatin camilerinde karşımıza çıkan kuş evi görüntüsü yapıya gelenekselden moderne geçiş yapısı mı sorusunu eklemektedir. Ancak kuş evinin sonradan mı eklendiği bilinmemektedir. Yapının erken planlarında bu öge dekorasyon unsuru olduğu için dikkat çekmemektedir. Böylelikle Yenişehir Sineması başkent dışında Türkiye Cumhuriyeti'nin modern mimariyi nasıl algıladığını ve uyguladığını göstermektedir. Modernizmin yerel bir açılımı olarak değerlendirilebilecek olan Yenişehir Sineması 1950'li yılların moda dekorasyon malzemesi btb olarak bilinen mozaik malzeme binanın dış cephesini kaplamaktadır. Btb malzeme iç mekanda sütun üzerlerinde tercih edilir. Mahalle ve insan ölçeğine aykırı düşmeyen mütevazı biçimlenişi ve fonksiyonel yapısal birimleri modernizmin insanı tasarımın merkezine koyan, sosyal ihtiyaçlarına cevap veren özelliklerini karşılar niteliktedir.



Şekil 5. Yenişehir Sineması Dış Mekan.
Kaynak: Yazar tarafından çekilmiştir



Şekil 6. Yenişehir Sineması İç Mekan
Kaynak: Yazar tarafından çekilmiştir





Şekil 7. Yenişehir Sineması İç Mekan
Kaynak: Yazar tarafından çekilmiştir

Yenişehir Sineması'nın Diğer Sosyal Donatılar Arasındaki Yeri ve Yenişehir Yerleşke Yaşamına Etkisi

Karabük Kenti Fabrika civarında modern bir Cumhuriyet kenti yaratma ideali neticesinde meydana gelir. Modern kent yaratma düşüncesini hayata geçirme isteği İstanbul'a master plan yapmak için davet edilen ünlü şehircilik uzmanı Henry Prost'un Karabük'ün planını yapmak üzere görevlendirilmesinden anlaşılabilir. Henry Prost'un Sümerbank'tan alacağını istediği arşivlerden bulduğumuz kendi el yazısıyla yazdığı ve imzaladığı mektubu Karabük kentinin erken dönem planlaması sürecine ışık tutmaktadır.¹⁹ Bu planlamada Karabük Yenişehir Yerleşkesi yeni ideolojiyi ve onun modernizm algısını gösterileceği bir uygulama sahası olarak belirir. Sosyal tabakalaşma sosyal statüye göre ayrılmış olan konut alanlarının varlığı ile kesin hatlara kavuşur. Teraslı bir zemine sahip olan bölgede sosyal statüye göre düzenlenen evler merkezden çevreye, aşağılara dolayısıyla Fabrika'ya doğru genişler. Fabrika çalışanları genel müdürden işçilere kadar sosyal statüye göre düzenlenmiş olan Yenişehir Yerleşkesinin yelpazesinde inşa edilen konutlarda yaşarlar. Bu düzenlemelerde yerleşkenin hakim noktalarında müdür evleri yer alırken, fabrikaya yakın yerlerde ve aşağı evlerde sıra evler biçimindeki işçi evleri dikkat çeker. Günümüzde bu evler (işçi evleri) değişen sosyal ve siyasi konjektürle bağlantılı olarak kentsel dönüşüm projelerinin odak noktası niteliğindedir. Bu yapılardan bazıları Yüzevler ve Yetmiş Evler gibi yapı örnekleri kentsel dönüşüm idealleri nedeniyle günümüzde mevcut değildir.

Karabük Yenişehir yerleşmesinde kent planlamasına konutlarla birlikte dahil edilen sosyal donatı uygulamaları her şeyden önce çalışan nüfusun refahını düşünen bir yaklaşımı yansıtmaktadır zira demir-çelik sektörü gibi ağır sanayi alanında daimi işçi bulmak son derece önemli çözülmesi gereken bir konu olarak fabrikaların ilk dönemlerinde ortaya çıkar. İlerleyen süreçlerde bu sorunu ortadan kaldırmaya dönük nitelikli konut ve sosyal

¹⁹ Devlet Arşivleri Genel Müdürlüğü H.201, Ek.1



donatı uygulamalarına öncelik verilir. 1950'li yılların başlarında Yenişehir Mahallesi'nde yüksek gelirli ailelerin sosyal ihtiyaçlarını karşılamak için Demir Çelik Fabrikaları yönetimi bir sinema yapısının gerekliliğine karar verir. Bu konuda görevlendirilen Münci Tangör Yenişehir Mahallesi'ndeki Yenişehir Sineması tasarımıyla Türkiye'nin modernleşme yönündeki çabalarının mimari bağlamda somutlaşmış halini sunar. Yapımı bir önceki bölümde aktarıldığı gibi sancılı olan Yenişehir Sineması genel anlamda modern mimarinin anahtar kelimeleri kabul edilebilecek form, renk, ışık, şeffaflık ve dinamizm gibi unsurları barındırır. Bu yönüyle İstanbul'da yetişmiş, orada kamu ve özel mimarlık faaliyetleri yürütmüş olan Münci Tangör'ün bu yapısının yeni kurulmuş bir Cumhuriyet kentinin üstlendiği modernist vizyon ve misyonla paralel olduğu yapının mimari düzenlemesinin bir çok detayında gözlemlenebilmektedir.



Şekil 8. Yenişehir Sineması maketi Cumhurbaşkanı Celal Bayar'ın da aralarında yer aldığı Devlet erkânına tanıtılırken Kaynak: Demir Çelik Fabrikaları Arşivi

Sosyalleşme ihtiyacına cevap veren sosyal donatı uygulamalarından sinemalar inşası en fazla tercih edilen yapılar olarak belirmektedir. Sinemaların Karabük kentindeki mekana yayılımları sosyal statü ve ekonomik durumla bağıntılı olarak değişiklik arz eder. Bu mekana yansıyan değişiklikleri sinemaların programlarından da takip etmek mümkündür. Çalışmamızın ana konusu olan Yenişehir Sineması'nda Türk filmlerinin yanı sıra yabancı filmlerin gösterimine de yer verilir. Ancak fabrika çevresinde, gelir seviyesi daha düşük olan işçilerin yaşadığı alanlarda yakın yerlerde bulunan Zevk ve Site sinemalarında yalnızca Türk filmlerinin gösterileri yapılır²⁰. Sinemaların mekan yerleşimleri ve programlarını incelenmesinden modernizm algısının ana dil dışında bir başka dille de iletişime geçebilmek fikriyle örtüştüğü anlaşılmaktadır. Bu yönüyle Erken Cumhuriyet Dönemi'ndeki modernizm algısının Osmanlı'nın geç dönemlerinde hızlanmış olan Batılılaşma düşüncesinin bir nevi uzantısını yansıttığı söylenebilir.

²⁰ D. Kahyaoğlu, "Karabük Report" (Middle East Technical University, Doktora Tezi, 1966), s.34.



Yenişehir Sineması'nı diğer sinema yapılarından ayıran en önemli unsur sosyo-ekonomik seviyesi yüksek ailelerin mekanı olmasıdır. Bu nedenle yapı sosyal tabakalamayı Yenişehir özelinde keskinleştirmektedir. İşçi ailelerinin erken dönemlerde bu yapıyı kullanmadıkları, Fabrika bölgesinde kendi sosyal donatılarında gösterişsiz hayatlarını yaşarlar. Yenişehir Sineması'nın gazinosu ve teras katındaki pastanesi yapının Karabük halkı tarafından önemli ve nezih bir dinlenme yeri olarak kullanmasına vesile olur. Bu terasta cazlı partilerin tertip edildiği yine Yenişehir sakinlerinin anlarından öğrenilmektedir. Yapımı masraflı olan Yenişehir Sineması'nın yapısal repertuarı , mozaik kaplaması, kullanılan betonarme malzemesi bu yapının sosyal statüsü yüksek, varlıklı bir nüfusa hizmet vermek üzere tasarlanmış olduğu gerçeğini desteklemektedir.

Sinemalar dışında Karabük demir-çelik yerleşkesinde diğer eğlence amaçlı kullanılan sosyalleşme mekanları kulüpler, stadyumlar ve yüzme havuzu olarak sıralanabilir. Mühendisler Kulübü, İşçi Kulübü, Memurlar Kulübü sosyal statüye göre tanımlanan sosyalleşme alanlarıdır. Erken dönemlerde üyelik sistemi ile bu kulüplere girişler sınırlandırılır ve bir şekilde mekansal bağlamda sosyal tabakalaşmanın devamlığı garanti altına alınır. Bir gün bu yapılardan bir kaç ayakta diğerleri ise değildir. Böylelikle bir dönem yalnızca fotoğraflarda ve yaşayanların belleklerinde kalmakta, gelecek nesillere bölgenin sosyal ve kentsel tarihi eksik bir biçimde devredilmektedir.

Yenişehir Sineması daha önce belirtildiği üzere konum itibariyle adeta Yenişehir yerleşkesinin göbeğinde yer alır. Günümüze kadar gelen az sayıdaki eğlence odaklı sosyal donatı uygulamalarından bir tanesi olan Yenişehir Sineması'nın gelecekteki akıbeti yerel yöneticilerin Yenişehir Yerleşkesi ile ilgili atacakları somut adımlarla birlikte şekillenecektir. Son dönemlerde Fabrika çevresinde yer alan ve sözde kötü görüntüleri bahane edilerek yıkımı gerçekleştirilen kimi konut alanları sonraki adımın Yenişehir'i kapsayıp kapsamayacağı sorunsalını akıllara getirmekte, bu bölgeyle ilgili mimarlık ve şehircilik tarihi odaklı endişeleri arttırmaktadır.



Şekil 9. Milli Bayram kutlamalarında Yenişehir sakinleri
Kaynak: Demir Çelik Fabrikaları Arşivi



Sonuç

Kurtuluş Savaşı'nı başarılı bir biçimde veren Türkiye Cumhuriyeti Osmanlı Dönemi'nde başlayan Batılılaşma ve neredeyse Batılılaşma ile eşdeğer tutulmuş olan modernleşme hareketlerine hızla devam eder. Bu çabaların ekonomik alt yapısını oluşturacak olan Kamu İktisadi Teşekkülleri'ni teknolojik yatırımları hayata geçirmek için kurgular. Yine bir Kamu İktisadi Teşekkülü olan Sümerbank tarafından yatırımı gerçekleştirilen Karabük Demir-Çelik Fabrikaları ülkeye demir-çelik teknolojisini tanıtırken aynı zamanda yeni bir toplumsal hayata hitap edecek olan yeni bir şehircilik dili getirir. Sümerbank'a bağlı olan Karabük Demir-Çelik işletmeleri 1950'lerde tek partili düzenle birlikte devre dışı kalır ancak Karabük'ün modern şehircilik anlayışına ve ilerleyen yıllardaki gelişmesine olan büyük etkisi devam eder.

Fransız planlamacı Henry Prost tarafından tasarlanan Yenişehir Karabük'te sosyal tabakalaşmanın keskinleştiği, çalışanların sosyal statülerine göre konut sahibi olduğu bir planlama mevcuttur. Yenişehir bölgesinde sosyal donatı uygulamalarına ayrılan parseller dönemin kendini modern toplum yaratmaya ve bu toplumun ihtiyaçlarını gidermeye adanmış yönetim anlayışını açığa çıkartmaktadır. Yenişehir sakinlerinin beklentilerini karşılamak için inşa edilen Yenişehir Sineması söz konusu modern şehircilik anlayışının bir uzantısı olarak gerek mekansal ölçekte gerekse sosyal ölçekte yerleşkenin odak noktasını oluşturur ve sosyal yaşantının şekillenmesinde önemli bir rol üstlenir. Yeni devlet ideolojisinin ortaya koyduğu yeni bir yaşam tarzını arzulayan toplumsal yapıyı memnun etmeye dönük tasarlanmış olan bu yapının inşası ile varlıklı Yenişehir toplumunun yukarıda bahsedilen beklentilerinin karşılanmış olduğunu söylemek mümkündür. Çocukluğunu 1950'lerle 1970'ler arasında Yenişehir yerleşkesinde yaşamış yetişkin nüfus ile yapılan sözlü tarih çalışmalarında Yenişehir Sineması hemen yakınındaki şapka büfe, havuzlu bahçe gibi diğer sosyal donatılarla birlikte anılması Yenişehir Sineması'nın sadece kent değil aynı zamanda o dönemin sosyal statüsü yüksek olan kentlilerin belleğinde hala özel bir yer tuttuğunu göstermektedir.

Mimari açıdan incelendiğinde Yenişehir Sineması sanayisini geliştirmeye çalışan erken Cumhuriyet Dönemi'nin başkent dışında Anadolu'da inşa edilmiş önemli bir sembolik yapısıdır. İnsan ölçüsünü dikkate alan binanın şekillenmesi 1950'li yılların uluslararası üslup modasına yakın özellikler sergilemektedir ve bu haliyle modernizmin yerel açılımı olarak değerlendirilebilir. Yenişehir Sineması diğer konut yapılarında ve sosyal donatı uygulamalarından bir kaç adımla öne çıkmaktadır. Modern tasarımı ve sinemanın yapımında kullanılan betonarme ve mozaik malzemeler yukarıda bahsedilen yeni topluma yeni mimari dil argümanını destekler niteliktedir. Karabük Yenişehir Sineması'nın planlaması sadece bir sinema



yapısının ihtiyaçlarına karşılık vermez, aynı zamanda plan tiyatro ve opera etkinlikleri için oluşturulmuş detaylı çözümlere sahiptir. Bu nedenle sinema yapısından ziyade bir sanat merkezidir. Bir dönemi hem sosyal hem de mimarlık tarihi açısından yansıması nedeniyle Yenişehir Sineması varlığıyla belgesel ve sembolik bir değer taşımaktadır. Diğer bir deyişle Karabük Yenişehir Sineması Erken Cumhuriyet Dönemi modernleşme girişimlerinin Karabük'teki simge yapısıdır.

Sonuç olarak Yenişehir toplumuna yeni bir yaşam alanı ve sosyalleşme ortamı sağlayan ve Karabük Demir Çelik Fabrikaları'nın kurulmasıyla yakından ilgili olan Yenişehir Sineması Türkiye'nin büyük kentler dışında bir takım mimari sorunlarını nasıl çözümlendiğine dair yanıtlar vermektedir. Modern yaşamı Karabük'te temsil eden bir mimari yapı olarak değişmeye çalışan, yeni bir toplum yaratma arayışı içindeki siyasi yapıyı deşifre etmekte ve belirginleşmiş toplumsal tabakalaşmayı mimari ölçekte yansıtmaktadır. Diğer taraftan günümüzde yıkılan Erken Cumhuriyet Dönemi'ne ait mimari eserler endüstri mirası bağlamında Karabük'ün yeterince anlaşılamadığı ve gelecek nesillere kuruluş amacını yansıtamayan yeniden inşa edilmiş bir kent bırakılacağına sinyallerini vermektedir.

Kaynakça

Anonim, 16 Ağustos 1958 Demokrat Karabük Gazetesi.

Anonim, 18 Ağustos 1958 Demokrat Karabük Gazetesi.

Anonim, 1 Mayıs 1956 Salı, Demokrat Karabük Gazetesi.

Anonim, 12 Ekim 1955 Çarşamba, Demokrat Karabük Gazetesi.

Anonim, 22 Ocak 1958 Çarşamba, Demokrat Karabük Gazetesi.

Anonim, 7 Mart 1958 Cuma Demokrat Karabük Gazetesi.

Anonim, 25 Mart 1958 Salı Demokrat Karabük Gazetesi.



Anonim, 9 Haziran 1958 Pazartesi Demokrat Karabük Gazetesi.

Anonim, 12 Haziran 1958 Perşembe, Demokrat Karabük Gazetesi.

Anonim, *Türk Yüksek Mimarlar Birliği Azaları ve Yüksek Mimarlık Mesleği ile Alakadar Mevzuat*, Cumhuriyet Matbaası, 1940, İstanbul.

Benevelo, L., *Avrupa Tarihinde Kentler*, (çev,Nur Nirven), Yen Bin Yıl Yayınları, İstanbul, 1995.

Cengizkan, A, *Fabrika'da Barınmak*, Arkadaş Yayınevi, Ankara, 2009.

Devlet Arşivleri Genel Müdürlüğü H.201, Ek.1.

Fındıkoğlu, Z. F. *Kuruluşunun XXV. Yılında Karabük*, Türkiye Harsi ve İhtimai Araştırmalar Derneği, Sayı 46, Seri A, Fakülteler Matbaası, İstanbul, 1962.

Gillen, P., Ghosh, D., *Colonialism&Modernit*, University of New South Wales Press Ltd, Australia, 2007.

Hacısalihoğlu, İ.Y, "Şehir Coğrafyası Açısından Safranbolu Karabük İkilemi", *İ.Ü. Sosyal Bilimler Enst. Beşeri ve İktisadi Coğrafya Anabilim Dalı Doktora Tezi*, 1995, İstanbul.

Kahyaoğlu, D, "Karabük Report", Doktora Tezi, Orta Doğu Teknik Üniversitesi, 1966.

Karpat, K. *Türk Demokrasi Tarihi*, İstanbul, 1962.

Karpat, K., "The Transformation of the Ottoman State 1789–1908," *International Journal of Middle East Studies*, vol.3, no. 3, 1972.

Öktem, S., "Türkiye Cumhuriyeti'nde Modernleşme Hareketi; Karabük Demir Çelik Fabrikaları Yerleşimi Örneği", *İstanbul Teknik Üniversitesi Fen Bilimleri Enstitüsü Yüksek Lisans Tezi*, İstanbul, 2004.

Özkan, M. "Karabük'te Modern Mimari Oluşumda Yüksek Mimar Münci Tangör ve Yapıları", *Kuruluşundan Bugüne Karabük ve Demir-Çelik Sempozyumu*, Karabük Üniversitesi, 1-3 Nisan, Karabük: 2010, s. 367-377.

Sümer Bank İnşaat Fen Heyeti, "Sümerbank Amele Evleri" *Arkitekt*, 9-13, 1944.

Tümertekin, H., *Ağır Demir Sanayii ve Türkiye'deki Durumu*, Sucuoğlu Yayınları, İstanbul, 1954.



