

RESSAM ŞEVKET DAĞ'IN HAYATI VE SANATINA GENEL BİR BAKIŞ

AN OVERVIEW OF THE LIFE AND ART OF THE PAINTER ŞEVKET DAĞ

HATİCE ŞİMŞEK

M.A. Sanat Tarihçisi

hat_simsek@mynet.com

GİRİŞ

Bu yazının konusunu Türk resim sanatının sivil kuşak temsilcilerinden Ressam Şevket Dağ'ın hayatı ve sanatı oluşturmaktadır. Sanayi-i Nefise Mektebi'nin ilk mezunlarından olan sanatçının hayatı ve sanatıyla ilgili kaynakların başında Taha Toros'un Şevket Dağ başlıklı makalesi, Malik Aksel'in yayınları ve Şevket Dağ ile yapılan bir röportaj gelmektedir. Şevket Dağ'ın resimlerinin büyük bölümüne çeşitli müzayede kataloglarından ulaşılabilmektedir. Ayrıca İstanbul, Ankara ve İzmir Resim Heykel Müzeleri koleksiyonları ve kamu kuruluşlarının resim koleksiyonları başvuru kaynakları arasındadır. Bu kaynaklardan elde edilen resimler temalarına göre gruplandırılarak Şevket Dağ'ın sanatının genel özellikleri ortaya konmaya çalışılacaktır.

ŞEVKET DAĞ'IN HAYATI

Şevket Dağ, (fig:1) 1875 yılında (Feridun 1936:12) İstanbul'un Küçük Mustafa Paşa Mahallesi'nde doğmuştur. İlk öğrenimini Aşık Paşa'da Hacı Ferhat Okulu'nda bitiren sanatçı, orta öğrenimini öğretmen okulunda tamamlamıştır (Toros 2000:95). Dağ'ın küçük yaşlarda resim sanatına olan ilgi ve sevgisi dönemin ünlü halk ressamı Emin Baba'nın etkisiyle ortaya çıkmıştır. Emin Baba'nın gemi resimlerinden feyz alan Dağ, sanat eğitimi almak üzere Sanayi-i Nefise Mektebi'ne girmiştir (Feridun 1936: 11-12). Osman Hamdi Bey'in girişimleriyle 1883 yılında kurulan Sanayi-i Nefise Mektebi'nin resim bölümüne giren Türk gençlerinden (Tansuğ 1991:106,110) biri olan Şevket Dağ, Osman Hamdi bey ve resim hocası Valeri'nin öğrencisi olmuştur. Sanayi-i Nefise Mektebi'nde uygulanan eğitim doğrultusunda klasik-akademik bir resim eğitimi alan (Gören 1998:41-42) Şevket Dağ, Nefise Mektebi'nin ilk mezunları arasında yer almıştır (İslimyeli 1967:133).

Sanayi-i Nefise Mektebi'ni 1897 yılında bitiren sanatçı Evkaf'ta katip olarak çalışmaya başlamıştır (Aksel 1971:255). Mesleğinin dışında bir işte çalışıyor olması resim yapmasını kısıtlamasına rağmen genç bir ressam olarak dönemin önemli sergilerinden "İstanbul Salonu" sergilerine katılmıştır. Çok sayıda yerli, yabancı ve azınlık sanatçıların bir araya geldiği "İstanbul Salonu" adlı sergilerin ilki 1901 yılında düzenlenmiştir. Şevket Bey, 1902 yılında ikincisi düzenlenen "İstanbul Salonu" sergisine üç resim, 1903 yılında üçüncüsü düzenlenen yine aynı sergiye altı resimle katılarak sanat çevrelerce övgüyle karşılanmıştır. Bu sergiler hakkındaki izlenimlerini Malumat dergisindeki yazısında kaleme

alan Celal Esad Arseven, genç ressamardan Şevket Dağ'ı enteriyör ressamı olarak tanıtarak onu bu alanda birinciliği almaya aday göstermiştir (Cezar 1995:442-443-444). Henüz kariyerinin başında genç bir ressam olarak aldığı bu övgüler, sanatçıyı olumlu yönde etkilemiş olmalı ki sanat hayatı boyunca enteriyör (iç mekân) teması üzerinde yoğunlaşarak kendine özgü yapıtlar ortaya koymuştur.

Şevket Dağ, kâtip olarak çalışmaya devam ederken Galatasaray Lisesi müdürü Tefik Fikret'in isteği üzerine Galatasaray Lisesi'ne resim öğretmeni olarak atanmıştır. Öğretmen olarak çalışmasıyla resim yapmaya daha çok fırsat bulan sanatçı, İstanbul'un tarihi abidelerini inceleme imkânı bulmuştur. Şevket Dağ, basma resimlerden kopyalar çıkarılarak yapılan resimler yerine, öğrencilerine doğadan resimler yaptırmaya başlamıştır. Açık havada resim yapmanın hoş karşılanmadığı bu dönemde doğa karşısında resim çalışmak gereğini savunan sanatçı, (Aksel 1971:255-256,260) yaşadığı bir anısını şöyle aktarır:

“Ben bir tabloya başladığım zaman yanımda top patlatsalar, yetmiş yedi mahallenin bekçisi etrafımı sarıp yetmiş yedi davulu hep birden tokmaklasalar umursamam bile. İşime bakarım. En kalabalık yerlerde oturup tablomu yaparım... sokakta çalışırken kalabalık etrafımı sarar da farkında bile olmam... tablo bitince bir de arkama bakarım ki... vay,vay, vay..ordu.. Kadın, erkek, çoluk çocuk hepsi arkamda... fakat bana ne... Mesela oturup Kapalıçarşı içinde resim yaparım...Hemde ta ortasında... Düşünün o kalabalığı, düşünün çarşının ortasına kurulup resim yapmayı...etrafım mahşer olsa aldırış bile etmem... Sanatta utanmak, sıkılmak, pısrıklık etmek mevzuubahis değildir” (Feridun 1936:12,34).

Şevket Dağ, sanat çevrelerince tanınan bir ressam olarak dönemin uluslararası sergilerine katılmıştır. Münih'te Glas Palas'ta düzenlenen uluslararası sergiye resimler göndererek altın madalya almaya hak kazanmıştır. 1904 ve 1910 yılında Bulgaristan ve Yunanistan'da düzenlenen sergilere de resimler göndererek madalyalar kazanmıştır (Feridun 1936:12). Ayrıca Paris'te Salon des artistes Français'de 1933 yılında düzenlenen sergide üç resmi sergilenmiştir (Boyar 1948:202). Sanatçı yurtdışına gitmemekle (Aksel 1971:260) birlikte uluslararası sergilere resimlerini göndererek ününü pekiştirmiştir.

Şevket Dağ, sanatsal üretkenliğine devam ederek uluslararası sergilere resimlerini gönderirken bir yandan yeni oluşumların içerisinde de yer almıştır. Türk ressamlarını aynı çatı altında toplayan ilk sanatçı birliği olma özelliği taşıyan Osmanlı Ressamlar Cemiyeti'nin kuruluş toplantılarına katılan sanatçı 1909 yılında kurulan cemiyetin kurucu üyeleri arasında yer almıştır (Başkan 1994:7,25,27). Osmanlı Ressamlar Cemiyeti'nin yönetim kurulunda uzun yıllar çeşitli görevlerde bulunan Şevket Dağ, bu görevlerini Osmanlı Ressamlar Cemiyeti'nin 1921'de Türk Ressamlar Cemiyeti, 1926'da Türk Sanayi-i Nefise Birliği ve 1929'da Güzel Sanatlar Birliği olmasından sonra da sürdürmüştür (Gören 1999:365) Bu birliğin Resim Şubesi'nin kuruluşuyla ilgili nizamnamenin Şevket Dağ'ın el yazısıyla düzeltilmesi ve imzalı kopyasında amaçlar, üye seçimi, yönetim şekli ve diğer konulara değinilmiştir (Gören 1998: 47).

Osmanlı Ressamlar Cemiyeti, 1916 yılından itibaren Galatasaray resim sergilerini

düzenlemiştir. Osmanlı Ressamlar Cemiyeti yönetim kurulu üyesi Şevket Dağ, Galatasaray resim sergilerinin organizasyonunda sanatçı arkadaşlarıyla birlikte yer almıştır. Şevket Dağ, aynı zamanda resimlerini bu sergilerde teşhir ederek dönemin en önemli sanat etkinliği içerisinde bulunmuştur (Tansuğ 1991: 121-122).

Şevket Dağ, Galatasaray Lisesi'ndeki öğretmenlik görevinden ayrıldıktan sonra, İstanbul Öğretmen Okulu'nda uzun yıllar resim öğretmenliği yapmıştır. Bu okulda da öğrencilerine doğadan resim yapma alışkanlığı kazandırmaya çalışan sanatçı, okulda bir de resimhane kurmuştur (Özsezgin 1994: 157). Şevket Dağ, resim sanatına olan bağlılığı kadar öğretmenliğe olan içten tutumuyla pek çok sanatçı yetiştirmiştir (İslimyeli 1967:135).

Sanatçı öğretmenliğe devam ederken 1917 yılında Şişli semtinde savaş ve asker temalı resimler yaptırılmak üzere Şişli Atölyesi kurulmuştur. Bu atölyede üretilen savaş resimleri ve değişik temalı resimler, Türkler'in askeri alandaki başarılarının ve sanat alanındaki yeteneklerinin gösterilmesi amacıyla öncelikle Galatasaray Yurdu'nda Savaş Resimleri ve Diğerleri adı altında sergilenmiş, daha sonra sergilenmek üzere Viyana'ya gönderilmiştir. Şişli Atölyesi içerisinde olmamakla birlikte Şevket Dağ, 1918 yılında gerçekleşen Viyana Sergisi'ne "Ayasofya Narteksi" ve "Rüstem Paşa Camii" isimli iki iç mekân temalı resim göndermiştir (Gören 1997:40,44,52,126).

Sevilen bir sanatçı olan Şevket Dağ, Mustafa Kemal Atatürk'ün takdirini kazanmıştır. Sanatçı daha sonra 1939 yılında Konya'dan aday gösterilerek V. Dönem Konya milletvekili seçilmiştir. Sanatçı, İsmet İnönü'nün önerisiyle 1940 yılında ikinci defa milletvekili adayı olmuş ve Siirt'ten seçilmiştir (Toros 2000:96). Sanatçı, 23 Mayıs 1944 tarihinde Rumelihisarı'ndaki evine dönmek üzere bindiği Boğaziçi vapurunda hayata veda etmiştir (Boyar 1948:202). Kabri, Rumelihisarı Aşiyân Mezarlığı'nda bulunmaktadır.

ŞEVKET DAĞ'IN SANATI

Şevket Dağ, Türk resim sanatında enteriyör ressamı olarak tanınmıştır (Özsezgin 1994:157). Sanat yaşamı boyunca oldukça üretken olan sanatçının pek çok eseri bulunmaktadır. Bu resimlerin çoğunluğunu İstanbul'daki camilerin ve tarihi yapıların iç mekânlarını konu alan yapıtlar oluşturmaktadır. Batı resim tekniklerinin öğrenilmesi sonucu perspektif kullanımının yerleşmesiyle İstanbul'un cami ve tarihi mekânlarını betimleme ilgisi Türk ressamları arasında bu dönemde yaygınlaşmıştır ve sonrasında da devam etmiştir. Bu temayı seçen ressamlar batılı resim kurallarını kendilerine yabancı olmayan yerel mekânları betimlemede uygulamışlardır. Bu ressamlardan biri olan Şevket Dağ, dinsel mimari yapıların iç görünümüne yönelmiştir (Tansuğ 1991:97). Enteriyör konusu üzerinde yoğunlaştığı bu resimlerde, Şevket Dağ'a özgü karakteristik özellikler göze çarpmaktadır. Akademik bir sanat eğitimi alan sanatçı (Gören 1998:41) perspektif kurallarıyla tarihsel yapıları betimlemiştir. Yapının kuruluşunda ve biçimlenişinde kullanılan mimari öğeler ve bu öğeleri süsleyen bezeme örgeleri çok titiz bir şekilde resmedilmiştir. Özellikle tarihi camilerin bezeme ögesi olan çinileri ve ayrıca hat levhalarını güçlü bir gözlemle oldukça realist yansıtmıştır. Avizelerin, kandillerin ve halıların detayları özenle resmedilmiştir. Gördüğünü aslına sadık kalarak aynen tuvale aktaran sanatçının iç mekân betimlemelerinde donuk bir ifade gözlenmemektedir. Aksine hareketli fırça

vuruşlarıyla oluşturulan desen renklerle yumuşatılmıştır. Bu bağlamda sanatçı, kendisiyle yapılan bir röportajda “*resim demek bir cepheden de renk demektir. Türk olduğum için en sevdiğim ve kullandığım renk kırmızıdır*” diyerek renge verdiği önemi vurgulamıştır (Feridun 1936:34).

Cami yapılarının iç mekânlarını betimleyen sanatçının, yıllarca betimlediği ününün büyük kısmını sağlayan anıtsal yapı Ayasofya Camii’dir. Ayasofya’nın son cemaat mekânı ve kapıları, üst galeri, mermer küp (Aksel 1971: 260) ve mekânın değişik açılardan betimlendiği bu resimler sanatçının üslup özelliklerini ortaya koymaktadır. Bu resimlerde yapının mimari özellikleri detaycı ve gerçeğe yakın bir anlayışla betimlenmiştir. Sanatçının üslubunun en ayırt edici özelliği kubbe pencerelerinden giren ışığın, beyaz bir ışık hüzmeleri halinde yapının içlerine akarak yarattığı loş ve ulvi havadır (Berk 1943: 34). Bu ulvi atmosferde dua eden veya ayakta duran figürler gerçek insan boyutundan küçük betimlenmiştir. Bu figürler izleyiciye arkaları dönük olarak resimlenmiş ve yüzleri belirsizleştirilmiştir.

Ayasofya Camii’ni sekiz sene gibi uzun bir süre (Feridun 1939:12) resimleyen sanatçı başından geçen bir anısını şöyle aktarır:

“Bizim zamanımızda ne gezer dışarıda çalışmak öyle sehpa ile sonra efendim boya kutusu ile dolaşmak. Adamı yakaladıkları gibi dünyanın bir ucuna sürerlerdi, alimalah. Başımdan geçti bilirim, bir gün Ayasofya’da çalışırken beni aldıkları gibi Zaptiye Kapısına götürdüler. Derdimi dinletinceye kadar akla kararı seçtim. Nihayet çalıştım çabaladım yalnız bana mahsus olmak üzere, Ayasofyada resim yapmam için iradeyi-seniye çıktı” (Aksel 1943:99-100).

Şevket Dağ, ayrıca Rüstem Paşa Cami (fig.2) ve Yeni Cami iç mekânını sık sık betimlemiştir. Işığın yapı içindeki titreşimleri ve ışık-gölge etkileri bu resimlerde de gözetilmiştir. Aynı görüntünün birden fazla resmini yaparak aynı konu üzerinde çalışan sanatçı, ışık ve gölgenin yarattığı etkiyi serbest bir teknikle ele almıştır (Başkan 1997:92).

Sanatçının, iç mekân resimlerine kaynaklık eden tarihsel yapıların en önemlisi Topkapı Sarayı Müzesi’dir. Bu yapı topluluğunu III.Ahmet Çeşmesi’nden başlayarak iç mekânlara doğru betimleyen sanatçı bir dizin oluşturmuştur. Avluda yer alan Bağdat Köşkü’nün (fig.3) mimari görünümünü oldukça gerçekçi betimlemiştir. Ayrıca sanatçı Bağdat Köşkü’nde bulunan ocağı perspektif kurallarıyla betimleyerek iç mekânları çalışmalarında kullanmıştır (Giray 2000:190). Boyar’ın kitabında belirttiği üzere Sadaret Konağı’ndan alınarak müzeye verilen Topkapı Sarayı’nda Kızlarağası Dairesi (fig.4) konulu resimler (Boyar 1948:202) iç mekân ve figür birlikteliğini gösteren önemli eserlerdir. Ayasofya konulu resimlerdeki küçük figürler, bu resimlerde oldukça gerçekçidir. Gerçek ölçülerle betimlenen figürler hacimleriyle, anatomik yapılarıyla mimik ve jestleriyle iç mekânla kaynaştırılmıştır. Bu resimlerde de ışığın yapı içindeki titreşimleri ve ışık-gölge etkileri çarpıcı bir şekilde işlenmiştir. Canlı ve parlak renklerin uyumu aranarak yapının mimari unsurları ve süsleme programı titiz bir işçilikle yansıtılmıştır. Şevket Dağ’ın şövale kurarak içinde resim yaptığı diğer yapılardan biri Kapalıçarşı’dır. Sanatçının Kapalıçarşı ve İstanbul’un hanlarını betimlediği resimleri o dönemin ruhunu yansıtması açısından belge

niteliği taşımaktadır. Sanatçının bu çalışmalarında alışveriş yapan insanlar, iş hayatının koşuşturması gerçekçi bir eğilimle yansıtılmıştır. O dönemde canlı iş merkezleri olan ve günümüze ulaşamamış bazı hanlar sanatçının paletiyle ölümsüzleşmiştir. Bu resimlerde çarşı pencerelerinden içeri sızan ışık hüzmeleri yinelenmiş, gündelik yaşama katılmıştır.

Şevket Dağ'ın enteriyörleri dışında, sanat üslubunun izlendiği manzara temalı resimler de önemli yer tutmaktadır. Manzara resimlerinde İstanbul Boğazi, Rumelihisarı, Sarayburnu, İstanbul'un eski evleri ve sokakları, mesire yerleri, dere kıyıları ve çağlayanları konu olarak seçilmiştir. Şevket Dağ manzaralarında, hareketli fırça vuruşlarının oluşturduğu kalın boya sürüşleriyle doğayı bütünlük içerisinde betimlemiştir. Sanatçı açık havanın parlak ve duru görünümünü kırmızı, sarı, turuncu, beyaz ve mavi renklerin armonisi içerisinde resimlemiştir. Sanatçının manzara çalışmalarında İstanbul Boğazi sık sık karşımıza çıkmaktadır. Boğaziçi'nin yer aldığı bu kompozisyonlarda, doğa bir bütünlük içerisinde güneşli bir günün sıcaklığını gözler önüne sermektedir. Sanatçının manzaralarında dikkati çeken bir diğer unsur demirlemiş yada dumanını savurarak ilerleyen gemi (fig.5) betimlemeleridir (Giray 2000:92). Bu resimlerde hızlı fırça vuruşlarının oluşturduğu renk lekeleriyle İstanbul silueti resmin arka planına hakimdir ve deniz üzerinde demirlemiş dumanını savuran gemiler etkileyicidir. Bu resimler sanatçının çocukluk anlarındaki ressam Emin Baba'nın gemi resimleriyle bağlantılandırılabilir.

Manzara resimlerinde, Rumelihisarı ve Hisar'ın değişik açılardan görünümü seri halinde ya da başka bir ifadeyle sanatçının çeşitlemeleri olarak karşımıza çıkmaktadır. Şevket Dağ'ın, Rumelihisarı'nın hemen yakınında ikamet ettiği (Aksel 1971:261) gözönüne alındığında bu konuya olan içten bağlılığı dikkatten kaçmamaktadır. Bu resimlerde panoramik bakış açısıyla boğaza hakim olan Rumelihisarı, kompozisyonun anıtsal ögesidir. Hisar'ın surları sağlam desen anlayışıyla çalışılmış, hızlı fırça vuruşlarının oluşturduğu renk yüzeyleri resmin geneline hakim olmuştur. Işığı güçlü bir şekilde kullanan sanatçı, aynı doğa görüntüsünün farklı zaman dilimi içerisindeki ışık değişimlerini farklılaşan renklerle yakalamaya çalışmıştır. Malik Aksel *Sanat ve Folklor* adlı yayınında "Şevket Dağ'ın ilk resimlerindeki renkler yaşlandıkça yavaş yavaş yumuşamış, hafiflemiş, empresyonist bir havaya bürünmüştür" diyerek sanatçının paletindeki dönüşümü vurgulamıştır (Aksel 1971:261).

Şevket Dağ resim sanatımızda enteriyör resimleriyle tanınıyor olmasının yanısıra natürmort (ölüdoğa) temalı yapıtları da ayrı bir sanat değeri taşımaktadır. Özellikle 19.yüzyıl ikinci yarısından sonra Türk sanatçıların yaygın olarak ele aldıkları bir konu olarak önem kazanan natürmort (Tansuğ 1991:130) Şevket Dağ'ın ilgisiz kalmadığı bir tema olmuştur. Şevket Dağ'ın natürmortlarında akademik eğitimin verdiği yetkinlik ve sanat yeteneğinin bileşimi ince bir ustalıkla gözönüne serilmiştir. Sanatçının atölye içerisinde çalışarak oluşturduğu kompozisyonlarda çiçek demetleri ve meyvalar natürmortların ana objeleridir. Bu objelerin yanısıra zemine yayılmış kumaşlar ve porselen tabaklar kompozisyonu zenginleştirmiştir. Koyu bir fon önüne yerleştirilen çiçekler bir sepet veya vazo içerisinde belirli bir düzen içerisinde kurgulanmıştır. Belli bir kaynaktan resme giren güçlü ışık değerleri çiçek ve yapraklar üzerinde yoğunlaşmış gölgeli alanlarla kontrast yaratmıştır. Serbest fırça vuruşları objelerin formlarını ortaya koymuştur. Ayrıca çeşitli

türden meyvelerin dağınık bir düzenleme içerisinde çiçeklerle karıştırılarak betimlenmesi ilgi çekicidir. Sanatçının cami iç mekânını konu alan resimlerinde insan figürleri dikkat çeker. Yüzleri belli belirsiz ve arkaları izleyiciye dönük olan figürlerin ibadet halindeki tavırları cami iç mekânıyla bütünleşir. Sanatçının peyzaj temalı resimlerinde de figürler küçüktür. Ayrıca sanatçının resimlerine toplu bir şekilde bakılınca iç mekân resimlerinin büyük çoğunluğunda insan figürü önem kazanır. Ayrıca sanatçının portre denemeleri yaptığını kanıtlayan Osman Hamdi Bey adlı (fig.6) figür çalışması MSGSÜ koleksiyonunda yer almaktadır (Özsezgin 1996:456).

Sanatçının resimlerinde kendine özgü bir imza kullandığı dikkat çekmektedir. Resimlerini palet ve fırça biçiminde imzalayan sanatçı, Rumelihisarı'nda bulunan yalısının dış cephesine de palet ve fırça yaptırmıştır (Aksel 1971:261).

Şevket Dağ sanat yaşamı boyunca pek çok peyzaj ve natürmort temalı yapıtlar üretmiş sanatının en karakteristik yanını ise iç mekân temalı eserleri oluşturmuştur. Emin Baba'nın etkisiyle resme başlamış, bu ilgisini ressam olmak için girdiği Sanayi-i Nefise Mektebi'nde Osman Hamdi Bey ve İtalyan Salvatore Valeri/Valery (1856-1946)'nin sanat etkileriyle derinleştirerek kendine yabancı olmayan yerel konulara yönelmiştir. Dönemin sanat ortamı içerisinde yerel konuları tuvaline yansıtan Şevket Dağ, kendine özgü bir üslup yaratarak unutulmaz eserler bırakmıştır.

KAYNAKLAR

- Aksel, Malik. 1943. *Sanat Hayatı: Resim Sergisinde Otuz Gün*, Ankara: Alaeddin Kırıl Basımevi.
- Aksel, Malik. 1971. *Sanat ve Folklor*, İstanbul: Milli Eğitim Basımevi.
- Başkan, Seyfi. 1994. *Osmanlı Ressamlar Cemiyeti*, Ankara: Çardaş Yayınları.
- Başkan, Seyfi. 1997. *Tanzimat'tan Cumhuriyet'e Türkiye'de Resim*, Ankara.
- Berk, Nurullah. 1943. *Türkiye'de Resim*, İstanbul: Güzel Sanatlar Akademisi Neşriyatından.
- Boyar, S.Pertev. 1948. *Türk Ressamları Hayatları ve Eserleri, (Osmanlı İmparatorluğu ve Türkiye Cumhuriyeti Devirlerinde)*, Ankara: Jandarma Basımevi.
- Cezar, Mustafa. 1995. *Sanatta Batı'ya Açılış ve Osman Hamdi*, II, 2.bs, İstanbul: Erol Kerim Aksoy Kültür, Eğitim, Spor ve Sağlık Vakfı Yayınları.
- Feridun, Hikmet. 1936. "Ressam Saylav B. Şevket," *Yedigün*, VII (167): 11-12.
- Giray, Kıymet. 1999. *İstanbul Resim ve Heykel Müzesi Koleksiyonundan Örneklerle Manzara*, İstanbul: Türkiye İş Bankası Sanat Yayınları.
- Giray, Kıymet. 1997. *Türkiye İş Bankası Resim Koleksiyonu*, İstanbul: Türkiye İş Bankası Kültür Yayınları.
- Gören, Ahmet Kamil. 1997. *Türk Resim Sanatında Şişli Atölyesi ve Viyana Sergisi*, İstanbul: Şişli Belediyesi- İstanbul Resim ve Heykel Müzeleri Derneği Yayınları.
- Gören, Ahmet Kamil. 1998. *50.Yılında Akbank Resim Koleksiyonu*, İstanbul: Akbank.
- Gören, Ahmet Kamil. 1999. "Dağ, Şevket", *Yaşamları ve Yapıtlarıyla Osmanlılar Ansiklopedisi*, I: 365-366.
- İslimyeli, Nüzhet.1967."Dağ, Şevket", *Türk Plastik Sanatçıları Ansiklopedisi*, I: 133-135.
- Kuşoğlu, M. Zeki. 2006. *Gelenekten Geleceğe Köprü İnsanlar*, 1.bs, İstanbul: L&M Yayınları.
- Özsezgin, Kaya. 1994. "Dağ Şevket", *Türk Plastik Sanatçıları Ansiklopedik Sözlük*, 157.
- Özsezgin, Kaya.1996. *Mimar Sinan Üniversitesi İstanbul Resim ve Heykel Müzesi Koleksiyonu=The Collection of İstanbul Museum of Painting and Sculpture Mimar Sinan University*, Çev. Caroline Williams and Sevim Karabıyık, İstanbul: Yapı Kredi Kültür Sanat Yayıncılık.
- Tansuğ, Sezer. 1991. *Çağdaş Türk Sanatı*, 2.bs, İstanbul: Remzi Kitabevi.
- Toros, Taha. 2000." Şevket Dağ", *Antik Dekor*, 59: 94-98.



Fig.1 Şevket Dağ (Kuşoğlu 2006:165).



Fig.2 "Rüstem Paşa Camii Son Cemaat Yeri", 1916-1917, tuval üzerine yağlıboya, 92x60 cm., (Özsezgin 1996:62).



Fig.3 "Topkapı Sarayı Bağdat Köşkü", 1927, tuval üzerine yağlıboya, 50.5x60 cm (Özsezgin 1996:457).

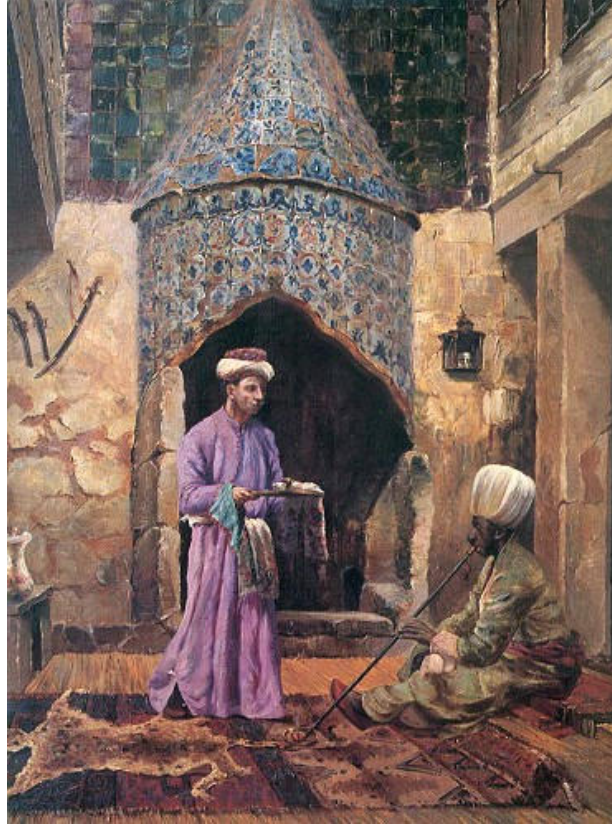


Fig.4 "Harem Dairesi", 1917, tuval üzerine yağlıboya, 91x65 cm (Özsezgin 1996:456).



Fig.5 İstanbul Limanı, tuval üzerine yağlıboya, 1930, (Giray 1997:93).

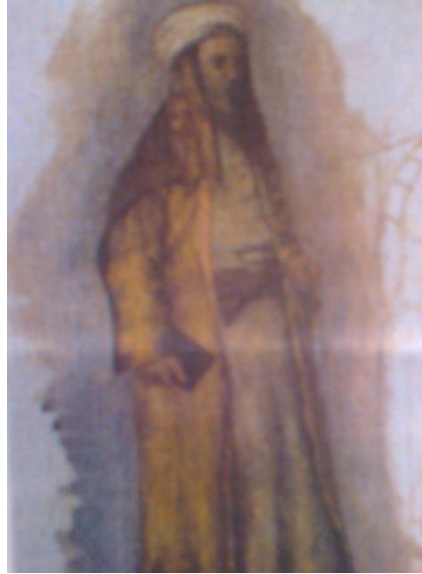


Fig:6 "Osman Hamdi Bey", 1905, tuval üzerine yağlıboya, 55.5x35cm, (Özsezgin 1996:456).