

**CELAL ESAD ARSEVEN, “BUGÜNKÜ SAHNE”, HAYAT  
MECMUASI, C.I, S. 19, ANKARA, 7 NİSAN 1927, s. 369-371  
(OSMANLICADAN ÇEVİRİ)**

**NAZLI MİRAÇ ÜMİT**

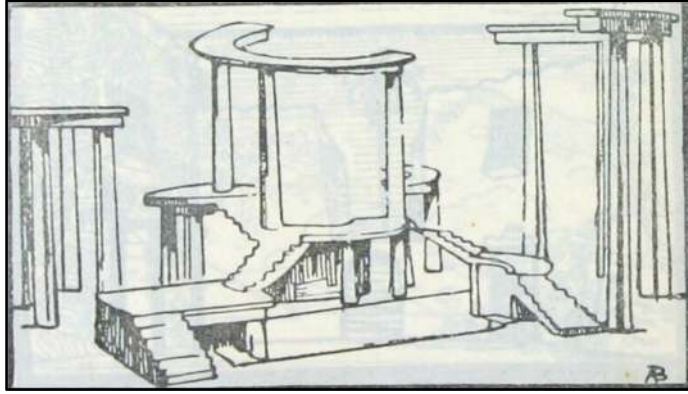
*Arş. Gör., İstanbul Kültür Üniversitesi  
Sanat ve Tasarım Fakültesi  
Sanat Yönetimi Bölümü  
nazlimumit@gmail.com*

Tiyatro sanatının başladığı zamanlarda bütün ehemmiyet eserle sanatkâra verilir, sahne ve dekora kimse bakmazdı. Git gide eserin muhiti de tesirde büyük bir amel olacağı düşünöldü. Sahneyi tabi ki hayattaki muhit gibi tanzim ettiler. Bir odayı bir ormanı hakikat gibi resmettiler. Hatta kütökler, ağaçlar, çiçekler, kapılar, pencereler hep hakikatte olduđu gibi yapıldı. On-yedi sene kadar evvel Darölbedayi'yi ıslah için Fransa'dan davet edilen meşhur tiyatro müdürü Antuan bu hususta en ileri gidenlerden biri olmuş; sahneye icabına göre hakiki taşlar, hakiki atlar ve hakiki su koymak derecesine kadar çıkmış ve bu 'realist' mesleğinin en büyük mürevviçlerinden bulunmuştu.



Wagner'in Maître Chanteur operası için... tarafından yapılan dekor  
(Üçüncü perde Birinci Tablo)

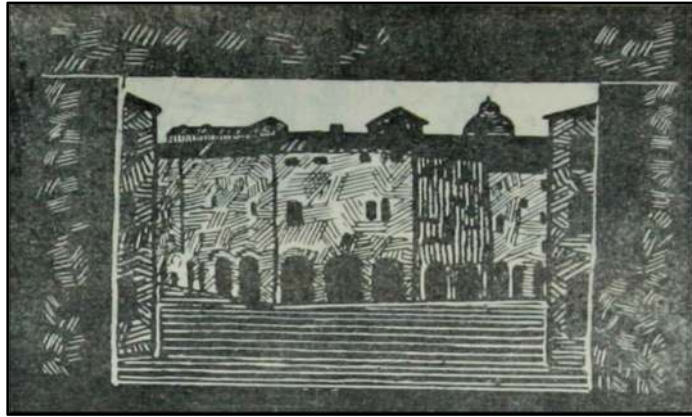
Fakat son zamanlarda bu fikir değışti. Sanat zaten itibara ait edildiğı cihetle hakikati göstermek için yine hakikati aynı aynına tatbik etmenin doğru olamayacağı düşünöldü. Rusya'da bir Stanislavski ve Meyerhold, Almanya'da bir Fuchs, bir Reinhardt, İngiltere'de bir Gordon Craig gibi yeni nazaryacılar çıktı. Bunlar eski usulü alt üst ettiler. O, bizim bayılıp da hala yapamadığımız manzara ve hakiki dekorları bir tarafa attılar. O vakte kadar ananevi bir tarzda basmakalıp resimler yapan ve sanata lazım gelen ehemmiyeti vermeyen perde ressamlarının pabucu dama atıldı.



Moskova'da "1925" Rabinovich tarafından Lysistrata için yapılan dekor

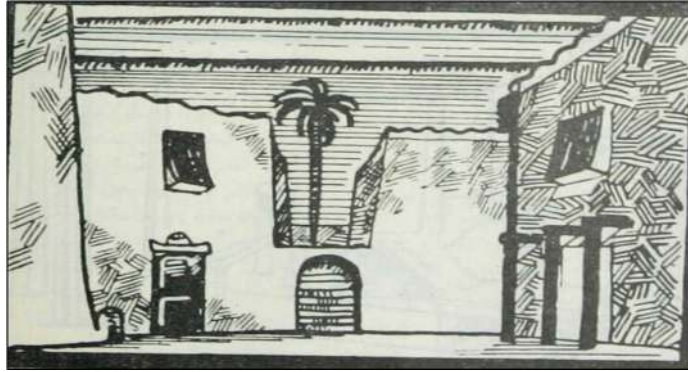
Artık öyle menazırla göz aldatıcı perdeler insan nispetlerine uymayan yalancı kapılar, pencereler, uzaktan görünen dağlar, ovalar, tulu eden güneşler, kamerler, kabaran dalgalar, sallanan gemilerden vazgeçildi.

Dekorun da oynanan piyes gibi bir sanat eseri olması ve ona uyması lazımdı. Ancak bu sayede matlub olan tesiri yapmak mümkün olacaktı. Yeni fikir şuydu: dekor hiçbir zaman eserin mahiyetini bozacak derecede mübalağalı ve gösterişli olmamalı idi. Dekor da eser gibi bir sanat eseri olmalı ve eserin kıymetini arttırmaya, tesirini çoğaltmaya çalışmakla beraber onu ezmemeli idi. Hakiki olmasına lüzum yoktu. Temsili *symbolique* ve terkibi *synthetique* olabilirdi.



...tarafından yapılan bir opera dekoru (1920)

Dekor öyle renkli ve öyle çizgilerden mürekkep olmalıydı ki eserin ruhuyla hemahenk bir "küll" teşkil etsin. Aynı eşyaların muhtelif piyesler ve hatta muhtelif tiyatrolarda görülmesi, aynı salonların, aynı sandalyelerin, aynı tabloların tekerrürü eserin kıymetini bozuyordu. Vakıa bilhassa komedilerde böyle tabii ve böyle hakiki sahnelere lüzum varsa da bunları da yine yeni sanatın icabetine göre basitleştirmek ve kuvvetli bir tesir yapabilecek surette imal etmek mümkündü. İşte göz aldatıcı ve menaziri dekorlara karşı vukua gelen aks-ül amel birçok yeni nazariyelerin çıkmasına ve bunların muhtelif tiyatrolarda, muhtelif tarzlarda tatbik olunmasına sebebiyet verdi.



Fourberies de Scapin piyesi için Granval tarafından Komedi Fransız tiyatrosunda yapılan dekor (1922)

Bu yeni tatbikatta da başlıca iki cereyan görüldü: biri dekorların sırf resim olarak yapılması öbürü de mücessem ve inşai olmasıdır. Gerek yeni nazariyecilerle eski ananeleri muhafaza etmek isteyenler ve gerekse yeni nazariyeciler arasında mühim bir mücadele başladı. Dekorların resim halinde olmasını tasvip edenlere karşı deniliyordu ki: nasıl olurda sırf fikrî ve musattah olan bu dekorlarla hakiki elbiseleriyle mücessem olarak dolaşan sanatkar arasında bir ahenk temin edilebilir. Mademki sanatkâr mücessem ve hareket eden bir şeydir, onun gezip dolaştığı sahada onun gibi mücessem ve ebad-ı selaseye haiz unsurdan müteşekkil olmalıdır. İşte bu fikir sahnelerin adeta mimari denilecek surette olmaları nazariyesine kuvvet verdi. Birçok tiyatrolar dekoru bu nokta-i nazardan yaptılar fakat kullandıkları mimari unsurlara eski usul dekorlarda ki gibi hakikat manzarası vermediler. Mesela nereye çıktığı belli olmayan bir merdiven parçasını sırf aksiyonun mütemmimi olarak gelişi güzel koydular, mesela, ormanı arasında dolaşılabilir sütunlarla gösterdiler. Tulu yerine yükselen köprü gibi bir iskele kurdular.



...nin Giselle piyesi için yaptığı dekor 1924

Piyesteki aksiyonun ihtiyacına göre tertip olunan bu inşai parçalar hakikatte hiç bir şey ifade etmiyorlardı fakat müellifin fikrini mücessem olarak gösteren ve sanatkâra hareketi için bir saha hazırlayan unsurlardı. Bunların üzerindeki boyalar düzdü, hiçbir

gölge suni olarak yapılmıyor, her mücessem şeklin kendi verdiği gölge ile iktifa ediliyor ve bittabi ziyanın tevziyi de matlub olan tesire göre tanzim ediliyordu.

Bu tarz dekorlar biraz bizim orta oyunundaki dükkâna veyahut eve benziyordu fakat bir kısım nazariyeciler bu tarza itiraz ettiler. Ne olduğu belli olmayan ve manasını ancak yapanın bildiği bu karma karışık inşai unsurun eseri bozduğunu ve tekml nazar dikkati kendisine cezbederek kıymetinden kaybettiğini söylediler. Diğer taraftan musattah fakat temsili olarak yapılan resimli dekorlar da tatbik olunuyordu.

Her tarz tiyatro kendine göre bir yola gidiyordu. Vaki o parayla müzikhollerin birçoğunda daha eski ananevi dekorların devamı görülmekte ise de onlar da yavaş yavaş bu açılan yeni yolda yürümeye başladılar. Dekor ressamı artık albümündeki modellerden bir peyzaj veya bir salon veya bir sokak resmi ayırıp perde üstünde yapan bir hırfetkar mahiyetine çıktı. Müellifin eserini okuyup o fikri ifade edebilecek bir sanatkâr, bir edip olması lazımdır. Her eser kendine mahsus dekor istiyordu o dekor, ne eserin ehemmiyetini kapayacak kadar mühim ve ne de lazım gelen muhiti yaşatamayacak kadar zayıf olmamalıydı.



Operada 'Peri' ismindeki eser-i musiki için... tarafından yapılan dekor 1912

İşte on beş seneden beri Avrupa'nın her tarafında zuhura gelen bu hareket sahneye yeni bir şekil vermiştir. Mamafih yeni sanat henüz bir istikrar derecesine gelememiştir. Tayin etmiş bir şey varsa o da dekorlar ister hakiki, ister hayali ve yahut ister temsili, ister terkihi olsun, eserin bir hizmetkârı olması ve onun tesirini arttırmasına yardım etmesidir. En iyi dekor perde açıldığı vakit ilk dakikalarda esere lazım muhiti yaşatan fakat biraz sonra tesirini kaybederek meydanı esere ve sanatkâra bırakacak kadar kuvvetli fakat mütevazı olanlardır. Dekor yalnız ve esersiz olarak hiç bir ehemmiyete haiz olmamalıdır. En basit şekilde icra edilmiş ve şekil mugalatalarından azade kalınmış olmalıdır. Malumdur ki tiyatroların nev'i de temsillerin tarzına göre değişiyor. Mesela bir dram tiyatrosu sahnesi bir opera sahnesine ve bir opera sahnesi bir müzikhol sahnesine benzemez. Bunların dekorları da öyledir. Musiki tiyatrolarında dekor, oynanan eser musikisindeki namerlerle hemahenk şekiller ve renklere haiz olmalıdır. Paris'te ki operada 'Peri'nin dekoru bir şark minyatürü şeklinde yapılmıştı. İşte bugünkü sahne bu yola doğru gidiyor.

نسخه هریزده ۱۰ آفریننده  
سهلکی بوسته ایله ۵ لیرا  
( اجتنی مکتبکلی ایچین ۴ دولار )

برنه داملان ایشری ایله، استانبول بوردسه  
مراجعت ایچین  
یازی ایشریتیکه مرجعی آفره مرادود

# حیات

اداره مرکزی :  
استانبول عیلمسنده آفره  
آفرنده ، ماسوق ایشریتی یاشدقی دایره

استانبول بوردسه :  
آفرینال عیلمسنده ۱۱۹ نومردو  
استانبولده ، دایره عیلمسنده  
لندن ۳۶۷

میاز داوما میاز... دنیاز داها میوز حیات قاتلم...  
- یه -

---

سای: ۱۹
آفره ، ۷، نیسان ، ۱۹۲۷
۱ نجی جلد

بگو کنی حسنه

واغذرك (مدر شائور) اوربراسی ایچونه آسره بول طرفنه پایمونه  
ده قور (اویچی برده بریعی طابور)

تیارو صنعتک باشلادیی زماندرده بوتون  
اهمیت اثرله صنعتکاره ویریلور، حینه وده قوره  
کیسه باقازدی. کیت کیده اثرک محیطی ده تأثیرده  
بو یوک برعامل اولاجنی دوشونولدی . حینه ی  
طبیق حیاتده کی محیط کی تنظیم ایتمدیله . براوطه ی  
بر اورمانی حقیقت کیی رسم ایتمدیله . حتی  
کونوکلر ، اناجلر ، چیچکلر ، قابولر ، نجره لر  
هپ حقیقتده اولدی کیی یاپدی . اون  
یدی سنه قدار اول دارالبدایی اسلاح ایچون  
فرانسه دن دعوت ایکیلن مشهور تیارو مدیری  
آنطوان بوخصوصده ک ایلی کیده نلردن بری  
اولس ؛ حینه ی ایچابنه کوره حقیق طاشار، حقیق  
اتلر و حقیق صوقوقی درجه سنه قدار حقیق  
بوپوره آلیست مسلکنک الیو یوک سروجلردن  
بولونمشدی .

فقط صوک زماندرده بو فکر ده کیشدی .  
صنعت ذاتاً اعتباری عد ایبدیکی جهته حقیقی  
کوسترملک ایچون ینه حقیقی عینی عینه تطبیق

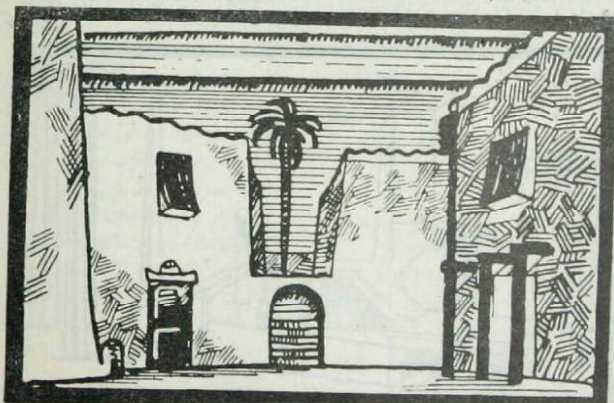
موسقراده ۱۹۲۵۰ . ایچونرچ طرفنده لیسترانا \* Lysistrata \*  
ایچونه پایمونه ده قور

دولاشدینی ساحده اونك كیی مجسم و ابعاد  
ثلاثی حائر عناصردن متشکل اولمالیدر .  
ایشته بوفکر سخنلرک عاداتامعماری دنیه چک  
صورتده انشائی اولملاری نظریه سنه قوت ووردی .  
برجوق تیاترولر ده قوری بونقطه نظر دن پایدیلر .  
فقط قولاندقدری عناصر معماریه اسکي اصول  
ده قورلرده کی حقیقت منظره سی ورمه دیلر .

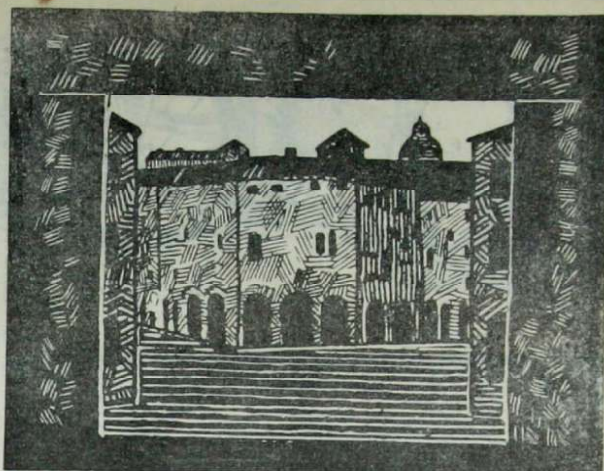
مثلا تریه چقیدینی بللی اولمایان بر مردیون  
پارچه سنی صرف آفسیونك متممی اوله رق  
کلشی کوزله قویدیلر ، مثلا ، اورمانی آراسنده  
دولاشیلاییلر ستونلرله کوستردیلر . طلاغ رینه  
یوکلهن کوروی کیی براسکله قوردیلر .

پیمده کی افسیونك احتیاجنه کوره ترتیب  
اولونان بوانشائی پارچهلر حقیقتده هیچ برشی  
افاده ایتمه یورلردی فقط مؤلفك فکرنی مجسم  
اوله رق کوستردن و صنعتکاره حرکتی ایچون  
بر ساحه حاضرلایان عنصرلردی . بوتلرک  
اوزرنده کی بو یار دوزدی ، هیچ برکولکه سنی  
اولارق یاپیلما یور ، هر مجسم شکلک کندی  
وریدی کی کولکه ایله اکتفا ایدی یور و بالطبع  
ضیانک توزیبی ده مطلوب اولان تأثیره کوره  
تنظیم ایدی یور دی .

یوترز ده قورلر بر آرزوم اورتا او یوننده کی  
دکانه و یا خود اوه بکزی یوردی . فقط بر قسم  
نظریه جیلر یوترزه اعتراض ایتدیلر . نه اولدینی  
بللی اولمایان و معناسنی انجق یایانک بیلدی کی یوقارما



Fourberies de Scrin بیسی ایچونه غرنوال طرفنده قومردی فرانسز  
تیارسنده یاپیلور ده قور (۱۹۲۲)



(والدر باری) طرفنده یاپیلور - اورا ده قوری (۱۹۲۰)

کورولدی: بری ده قورلرک صرف رسم اوله رق  
یاپیلما سی اوریده مجسم و انشائی اولمالیدر .  
کرک یکی نظریه جیلرله اسکي عنعنلری  
محافظه ایتمک ایسته ییلر و کرکه یکی نظریه جیلر  
آراسنده مهم بر مجاده باشلادی . ده قورلرک  
رسم حالنده اولمانی تصویب ایده نلره قارشو  
دنیلیوردی که : نصل اولورده صرف فکری  
و مسطح اولان بوده قورلرله حقیق البسه لرله  
مجسم اوله رق دولاشان صنعتکار آراسنده بر آهنگ  
تامین ایدی یور . مادام که صنعتکار مجسم  
و حرکت ایده ن بر شیدر ، اونك کزوب

بو سایه ده مطلوب اولان تأثیری یایمق ممکن  
اولاجقدی .

یکی فکر شوایدی : ده قور هیچ بر زمان  
اثرک ماهیتی بوزاجق درجه ده مبالغلی  
و کوستریشلی اولمانلی ایدی . ده قورده اثرکی  
بر صنعت اثری اولمالی و اثرک قیستی آرتدیرمه ،  
تأثیری چوغالتمه چالیشمقله بر اونی ازمه مل  
ایدی . حقیق اولمانسه ده لزوم یوقدی . تمثالی  
symbolique و ترکیبی synthetique اولاییلردی .  
ده قور اوله رنگلی و اوله چیزکلردن  
مرکب اولمالیدی که اثرک روجه هم اهنگ بره کل  
تشکیل ایسون .

عینی آشیلرک مختلف پیملر و حتی مختلف  
تیاترولرده کورولمه سی ، عینی سالونلرک ، عینی  
صندلیلرک ، عینی طابولرک تکرری اثرک  
قیمتی بوزی یوردی . واقعا بالخاصه قومه دیلر ده  
بویله طبیی و حقیق سخنلره لزوم وارسه ده  
بونلری ده یه یکی صنعتک ایجابانه کوره بسیطلشدیر .  
مک و قوتلی بر تأثیر یایا بیله چک صورتده اعمال  
ایتمک ممکندی .

ایشته کوز آلدادیچی و مناظری ده قورلره  
قارشو وقوعه کلن بو عکس العمل برجوق یکی  
نظریه لرک چیقما سنه و بوتلرک مختلف تیاترولرده  
مختلف طرزلرده تطبیق اولونمانسه سببت ووردی .  
بو یکی تطبیقنده ده باشلیجه ایکی جریان



( لوزانه ك) Giselle ییسی ایچره بامریقی ده قورده (۱۹۲۴)

براز سوکرا تأثیرنی غائب ایدره ك میدانی اثره  
وصنتکارلره براقجق قادر قوتلی فقط متواضع  
اولانلردر. ده قورده یالکز و اثرمز اوله رق هیچ  
براهیتی حائر اولمالیدر. الکیبیط شکله ارجاع  
ایدیش و شکل مغالطه لرندن آزاده قلنمش  
اولمالیدر .

معلومدرکه تیارولرک نوعی ده تمیللرک  
طرزیه کوره ده کیشیور. مثلا بردرام تیاتروسی  
سخنه سی بر اوپهرا سخنه سه و بر اوپهرا سخنه سی  
برموزیق هول سخنه سه بکزه مز .

بونلرک ده قورلری ده اوله در . موسیقی  
تیارولرنده ده قور، اویسانان اثرک موسیقیسنده کی  
نغمه لرله هم آهنگ شکلر و رنگری حائر  
اولمالیدر . پارسده کی اوپهرا ده « پری » نك  
ده قوری برشرق مینیاتوری شکله یاپلمشدی .  
ایشته بو کونکی سخنه بوپوله دوغرو کیدیور .

جهول اسعد

مع مافی بکی صنعت هنوز بر استقرار دوره سه  
کله مشدر . تعین اینش برشی وارسه اوده  
ده قورلر ایست حقیق ، ایست خیالی ویاخود  
ایست تمثالی ، ایست ترکیبی اولسون ، اثرک  
برخدمتکاری اولماسی واونک تأثیرنی آرتدیرمانه  
یاردیم ایجمسیدر .

الک آبی ده قور، پرده آجیلدینی وقت ایلاک  
دقیقه لرده اثره لازم اولان محیطی یاشاتان فقط

قاریشیق عناصر انشائییه نك اثری بوزدینی  
وتکمیل نظر دقتی کندینه جذب ایدره ك قیمتندن  
غائب ایتدیکنی سویدیلر. دیگر طرفدن مطح  
فقط تمثالی اوله رق یاپیلان رسملی ده قورلرده  
تطبیق اولونیوردی .

هر طرز تیارو کندینه کوره بر یکی بوله  
کیدییوردی . واقعا اوپهرا لره موزیق هوللرک  
برچوغنده داها اسی عنعنوی ده قورلرک دوامی  
کورولکده ایسه ده اونلرده یاواش یاواش  
بو آجیلان یکی زلده یورومک باشلادیلر .

ده قوررسمی آرتیق آلبومنده کی موده لرندن  
برپیزاز ویا برصالون ویا برسوقاق رسی آیروب  
برده اوستنه یابان برحرفتکار ماهیتندن چیقدی .  
مؤلفک اثرنی او قویوب او فکری افاده ایدره بیله جک  
برصنفتکار ، برادیم اولماسی لازمکلدی .

هر اثر کندینه مخصوص برده قور ایسته یوردی  
او ده قور ، نه اثرک اهمیتی قایایجق قادر مهم  
ونده لازمکلن محیطی یاشاتامیه جق قادر ضعیف  
اولمالیدی .

ایشته اون بش سنه دنبری اوروپانک  
هر طرفده ظهوره کان بو حرکت سخنه یه یکی  
بر شکل و برمشدر .



اوپهرا ده ( پری ) اسمنده کی اثر موسیقی ایچره ( ره زپیر ) طرفنده  
یاپیلره ده قور ( ۱۹۱۲ )

