

## KONUT MİMARİSİNDE ÇAKIL MOZAIK SANATI: ANTALYA KALEİÇİ ÖRNEĞİ

ÜLKÜ AVCI  
Y. Mimar, Antalya Çevre ve  
Şehircilik İl Müdürlüğü  
ulkuavci07@gmail.com

### ÖZET

Akdeniz'in önemli liman kentlerinden olan Antalya Kaleiçi günümüze kadar birçok medeniyete ev sahipliği yapmıştır. Bölgede 19. yüzyılda inşa edilmiş konutlar sahip oldukları mimari özelliklerinin yanı sıra sanatsal değerleri ile de dikkati çekmektedir.

Sıcak Akdeniz ikliminin etkisiyle şekillenen Kaleiçi konutları kapalı, açık ve yarı açık mekanlardan oluşmaktadır. Taşlık adı verilen yarı açık mekan, kapalı olan yaşama katı ile açık olan bahçe arasında bir geçiş bölgesidir. Burası işlevsel kolaylık sağlamakla birlikte zemininde yer alan mozaikleriyle sanatsal açıdan özel bir yere sahiptir.

Bu çalışmada, mimari bütünün bir parçası olan çakıl mozaik süslemenin tanıtılması amaçlanmıştır. Antalya Kaleiçi'nde bulunan konutlardan örnekler incelenerek bu konutların kimliğine farklı bir perspektiften bakılmıştır. Mozaik uygulamaların estetik değer, işlevsellik ve maliyeti açısından konut mimarisindeki rolü ve önemi ortaya konmuştur.

**Anahtar Kelimeler:** Antalya, Kaleiçi, taşlık, geleneksel konut, çakıl mozaik.

## PEBBLE MOSAIC ART IN RESIDENTIAL ARCHITECTURE: ANTALYA KALEİÇİ AS AN EXAMPLE

### ABSTRACT

Antalya Kaleiçi, one of important port cities in the Mediterranean, has hosted many civilizations until today. Besides their architectural features, the houses built in 19th century in this area also attract attention with artistic values.

Shaped by the impact of hot Mediterranean climate, Kaleiçi houses consist of closed, open and semi-open spaces. Semi-open space which is termed as 'taşlık' is a transition zone between the closed living floor and open space garden. In addition to providing functional convenience, it has a special artistic value with respect to its mosaic floor.

This study aims to present pebble mosaic decorations as a part of whole architecture. The examples of housing in Antalya Kaleiçi were examined and the identity of these houses is viewed from a different perspective. The role and importance of mosaic implementation in residential architecture is stated in terms of its aesthetic value, functionality and cost.

**Key Words:** Antalya, Kaleiçi, taşlık, traditional houses, pebble mosaic.

## 1. GİRİŞ

Yaşanılan mekanı güzelleştirme isteği insanlık tarihi boyunca daima var olmuştur. Bu nedenle yapılar ve bahçeleri heykel, fresk, mozaik, havuz, ağaçlar, süs bitkileri gibi öğeler kullanılarak süslenmiştir. Bu öğeler kimi yapılarda sadece estetik düşüncelerle yer almaktayken, kimi yapılarda estetiğin yanı sıra işlevsel katkı sağlaması da göz önünde bulundurulmuştur. Örneğin bahçe içerisinde yer alan bir havuz, bahçeye görsel açıdan zenginlik katmakla birlikte, iklimsel konfor sağlayan ve gerektiğinde su ihtiyacının karşılandığı bir unsur olmuştur. Yada bir bitkisel unsur olan ağaç, görsel güzelliğinin yanı sıra meyve vermesi, gölge sağlaması ve gerektiğinde yapı malzemesi olarak kullanılmasıyla bir çok açıdan yarar sağlamaktadır.

Çalışma konusu olan çakıl mozaik sanatı, yüzyıllardan beri yapıların iç ve dış mekanlarında kullanılan bir uygulamadır. İnsanoğlu mozaik yüzey kaplamasına gerek kamu yapılarında, gerekse sivil yapılarda yer vermiş ve onun dekoratif özelliklerinden yararlanmıştır. Ancak tarihsel süreçte bu zemin kaplamasının bir süsleme unsuru olmasının yanı sıra farklı amaçlarla da uygulandığı görülmektedir. Doğal olması nedeniyle malzeme teminindeki kolaylık, fiziksel özellikleri bakımından dayanıklı olması, modülerliği sayesinde desen oluşturmada kolaylık sağlaması gibi yapıya ve kullanıcıya sağladığı bir çok yararının olması tercih edilmesini sağlamıştır.

Taban, duvar ve tavan süslemelerinde kullanılan mozaik, doğal ya da çeşitli geometrik form ve ebatlarda kesilerek şekillendirilmiş olan taş, pişmiş toprak veya cam parçalarının bir desen oluşturmak amacıyla, hazırlanmış olan bir harç tabakası içerisine batırılarak dizilmesi sonucu oluşturulmaktadır (Uğur 2011: 43).

Mozaik sanatı, döşemede kullanan malzemeye göre çakıl taşı mozaikler ve opus tessellatum mozaikler olmak üzere iki ana sınıfa ayrılmaktadır. Opus tessellatum mozaiklerde 'tessera' denilen, aynı boyutlarda bir ya da birden fazla renkli küp şeklindeki parçacıkların yan yana yerleştirilmeleriyle desen oluşturulmaktadır (Tekçam 2007: 159). Erken dönem yapı tabanlarında görülen mozaiklerin ana malzemesi doğal çakıl taşlarıdır. Taşlar doğada buldukları şekilleriyle, renk ve boyutlarına göre sınıflandırılarak kullanılmaktadır. Yöredeki malzeme çeşitliliğine göre çeşitli renk ve formlarda toplanan taşlarla zeminde bitkisel ya geometrik desenler oluşturulmaktadır. Bu uygulamaların yer aldığı mekanlardan günümüze ulaşan bir çok örnek bulunmaktadır.

Antik dönemde genellikle yer döşemesinde kullanılan mozaik süslemeler, M.S. 1. yüzyıldan itibaren yapıların ayıt edici özelliği haline gelmiş ve mimarının ayrılmaz bir parçası olarak kullanılmaya başlanmıştır. Bu zemin kaplama sanatı, zaman içerisinde teknik ve estetik yönden çok ilerlemiş ve gelişmiştir. Hellenistik dönemde malzeme temini ve uygulama tekniği konusunda önemli yenilikler yaşanmış ve çakıl taşı yerine tessera kullanımına başlanmıştır. Roma döneminde çok sayıda kaliteli ve göz alıcı mozaik eserler yapılmıştır. Bu dönemde villa, tapınak, hamam gibi yapıların zemin ve duvarlarının, geometrik-bitkisel desenler, av sahneleri, doğa betimleri ve mitolojik öyküleri konu edinen figürlü mozaiklerle bezenmesi sevilen bir gelenek haline gelmiştir. Bizans dönemine gelindiğinde mozaik sanatı din-sanat etkileşimi çerçevesinde farklı bir anlamda

kullanılmıştır. Selçuklu ve Osmanlılarda ise yapılarda bu sanat yerine mozaik çini tekniği, seramik, taş, ahşap ve tuğla işçiliği ile yapılan süslemelerin yaygın olduğu görülmektedir.

Her dönemin gereksinimleri ve bakış açısı doğrultusunda farklı sanat anlayışları ortaya çıkmaktadır. Sonrasında ise yapıldığı dönemin tipik bir karakteri olarak, sanatçının ortaya çıkardığı ve toplumun beğeni gösterdiği yöresel üsluplar oluşmaktadır (Ersoy 2002: 54). Anadolu'da bir çok yapının zemininde kullanılan çakıl mozaik sanatı, özellikle antik dönemde büyük beğeni toplamıştır. Ancak tarihsel süreç içerisinde değişen toplumlarla birlikte, değer yargıları, yapım gelenekleri ve teknikleri de değişmiş ve mozaik sanatı uygulamasına verilen önem azalmıştır.

Halk dilinde; podima döşeme, çakıl kakma, rodos bezemesi, karfato, çivileme (Sarışık vd. 2005: 765) gibi isimlerle de anılan çakıl mozaik uygulamaları, 19. yüzyıla gelindiğinde, Akdeniz ve Ege kıyılarındaki yerleşimlerde yeniden önem kazanmıştır. Bu dönemde inşa edilen sivil ya da kamusal bir çok mimari yapıda, özellikle herkesin kullanımına açık olan mekan zeminlerinde bu sanat tercih edilmiştir.

Bir Akdeniz kenti olan Antalya Kaleiçi'nde, 19. yüzyılda Rum ustalar ve onların Türk çırakları tarafından inşa edilmiş bir çok konut örneği günümüze ulaşmıştır. Bu konutların 'taşlık' adı verilen bölümü geleneksel Akdeniz evlerinin önemli bir unsurudur. Bahçe ile yaşam katı arasında bir geçiş bölgesi olan taşlık, sokak kapısından ilk girişte karşılaşılan yarı açık bir mekandır. Zemininde bulunan ve binlerce doğal çakıl taşının bir araya gelmesiyle oluşturulan mozaikler bu mekana taşlık isminin verilmesini destekler niteliktedir.

Bu çalışmada, mimari bütünün bir parçası olan çakıl mozaik süslemenin tanıtılmasının gerekliliği düşüncesiyle, Antalya Kaleiçi'nde bulunan konutlardan örnekler incelenmiştir. Bu mozaik uygulamaların estetik değer, işlevsellik ve maliyeti açısından konut mimarisindeki rolü ve önemi ortaya konmuştur.

## 2. TARİHSEL SÜREÇTE MOZAİK SANATI

Tarihsel süreçte bilinen en erken mozaik örneklerine M.Ö. 4000 ve 3000 yıllarında, Mezopotamya'da yer alan Uruk-Warka ve Al Ubaid adlı Sümer kentlerinde rastlanmaktadır (Dunbabin 1999: 5). Uruk-Warka'da bulunan duvar süslemeleri, konik biçiminde kurutulmuş ve çeşitli renklerde boyanmış olan kil parçacıklarının, yuvarlak yüzeyi dışarıda kalacak biçimde hazırlanmış olan ıslak harç tabakası içerisinde batırılarak yerleştirilmeleri sonucu oluşturulmuştur (Uğur 2011: 43). Al Ubaid kentinde bulunan bir yapıda ise, pişmiş toprağın yerini sedef, pembe renkli kireçtaşı ve siyah renkli şist parçacıkları almıştır (Güvenir 2008: 34).

Akdeniz havzasında bulunan, çeşitli renklerdeki çakıl taşlarının kullanılmasıyla oluşturulan taban döşemelerin tarihlendirilmesi Geç Neolitik Döneme kadar gitmektedir. M.Ö. 2000 yıllarına tarihlenen Minos ve Miken saraylarında, çakıl taşlarının hazırlanmış olan harç tabakası içerisine yerleştirilmesi sonucu oluşturulan zeminlere rastlanılmıştır (Uğur 2011: 43).

Örneğine az rastlanan kil parçaları, kireç taşları ya da şist parçalarının malzeme olarak kullanıldığı yapılar haricinde, mozaığın temel malzemesi uzun yıllar boyunca çakıl taşları olmuştur. Bu tür mozaiklere en güzel örnek olarak Tyrins, Gordion, Kuzey Suriye’de bulunan Til-Barsip, Doğu Anadolu’da yer alan Altıntepe ve Güneydoğu Anadolu’da Arslantaş mozaikleri gösterilmektedir.

M.Ö. 8. ve 7. yüzyıllara tarihlenen döşeme mozaığı örnekleri, Frigler’in başkenti Gordion’daki bazı megaronlarda bulunmuştur (Young 1957: 322). Buradaki mozaik döşemelerin farklı renklerdeki çakıl taşları kullanılarak, simetrik olmayan geometrik motifler oluşturacak şekilde yapıldığı görülmektedir (Young 1975: 34).

Arkaik dönemde tapınaklarda kullanılan mozaik döşemeler klasik dönemde daha çok evlerde kullanılmıştır. İlk başlarda basit ve iki boyutlu olan mozaik bezemeler ilerleyen zamanlarda daha karmaşık ve gelişmiş bir teknikle uygulanmıştır. M.Ö. 4. yüzyılda Yunanistan, Ege adaları ve Anadolu ile sınırlı olan çakıl taşı mozaik döşemeler, M.Ö. 3 ve 2. yüzyıllarda Karadeniz’in kuzey kıyıları, Kıbrıs ve Afganistan’a kadar geniş bir coğrafyaya yayılmıştır (Uğur 2011: 45).

Sonraki yüzyıllarda desenlerde detayların giderek artması ve bunu karşılayacak nitelikte ve miktarda çakıl taşı bulmanın zorluğu nedeniyle farklı malzeme kullanma ihtiyacı doğmuştur. Bu nedenle Hellenistik dönemde bazı yeniliklerin ortaya çıktığı bir süreç başlamıştır. Bir yandan eski çakıl taşı geleneği devam ediyorken diğer taraftan yeni bir yapım tekniği olan tessera mozaik tekniği kullanılmaya başlanmıştır. Daha fazla renk çeşitliliği sağlamak ve malzeme karışımı ile desen farklılığı oluşturmak amacıyla taşların desene göre kesilmesiyle mozaik tekniğinde önemli bir ilerleme sağlanmıştır. Nihayetinde sonraki dönemlerde çakıl taşı mozaiklerden uzaklaşmış ve düzgün kesilmiş taş mozaiklerin yapımına başlanmıştır (Erkan 2006: 26).

Klasik ve Hellenistik dönemlerde, yapım tekniği ve sanatsal faaliyet açısından daha gerçekçi bir tarzda ortaya çıkan mozaik sanatı, Roma İmparatorluğu döneminde doruğa ulaşmıştır. Bizans döneminde ise bu sanata farklı bir anlam katılmış ve dinsel kurallar her zaman sanatı yönlendiren etkenlerin başında gelmiştir (Erkan 2006: 39). Bu nedenle dini anlamda kutsal sayılan resimler, ayaklar altında kalmamalı görüşünden hareketle, kutsal kişi ve olayların tasvirini yapan mozaiklere zemin döşemelerinde az yer verilmiştir (Koch 2007: 144). Dinsel ikonografiye yanıt veren mozaikler daha çok duvar ve tavanlara yapılmıştır. Bu dönemlerde mozaiklere olan rağbetin bir sebebi de heykel, resim, halı, kilim, seramik ve madeni eserler gibi sanatsal ifade araçlarının ayrı ayrı yansıttığı estetik ve dini duyguların hepsini birden yansıtabilmesidir (Karataş ve Sunkar 2010: 263).

Anadolu’da 11. yüzyıldan itibaren, Büyük Selçukluların İran’da gerçekleştirdikleri Türk-İslam mimarisiyle, Anadolu kültürünün kaynaşmasından oluşan yeni bir sanat anlayışının ürünü olan yapılar inşa edilmeye başlamıştır (Kemaloğlu 2013: 2). Bu yapılar genellikle mozaik çini, taş, tuğla ve ahşap işçiliği ile süslenmiştir. Antik dönemden itibaren zemin, duvar ve tavan kaplamalarında kullanılan mozaik uygulamalarıyla benzerlik gösteren bir sanat tekniği olan mozaik çini tekniği, özellikle dini yapılarda yoğun olarak

tercih edilmiştir. Bu dönemde çakıl ya da tessera mozaik uygulamalarından uzaklaşmıştır.

Anadolu'da mozaik sanatı, Doğu Roma İmparatorluğu'nun Osmanlılar tarafından sona erdirilmesi sonucu belirgin olarak duraklama dönemine girmiştir. Mozaik ustalarının Avrupa'ya gitmesi de bu duraklamada etkin olmuştur. Gelişen ve değişen zaman içinde ekonomik nedenler, ustaların azalması ve uygulama zorlukları, mozaik zemin kaplamalarının mimariyle olan ilişkisinin kopmasına, uzun bir süre unutulmasına neden olmuştur.

### 3. 19. YÜZYILDA ÇAKIL MOZAIK UYGULAMALARI

Antik dönemde büyük beğeni toplayan çakıl mozaik sanatı, 19. yüzyılda tekrar önem kazanmış ve Anadolu'da mimarinin bir parçası olarak yeniden kullanılmaya başlanmıştır. Bu kullanımlar, dış mekanda yol kaplamaları, yapıya girişin sağlandığı kapı önü zemini olmaktadır; iç mekanda yapının giriş katında yer alan ya da karşılıklı odalar arasında uzanan koridor zeminindedir. Sıcak iklimin hakim olduğu bölgelerde ise bahçenin evin altına sokulmuş bölümü olarak nitelendirilen ve yarı açık mekan olan taşlıkta kullanıldığı görülmektedir.

Eldem (1976), Türk bahçeleriyle ilgili yapmış olduğu çalışmada, İstanbul'daki ev, konak ve saray bahçelerinin dokümantasyonu yapmıştır. Çalışmada, Beylerbeyi Kuruçeşme Sarayı, Çengelköy Selim Paşa Sarayı ve Tarabya Fransız Sefareti Binası'nın 19. yüzyılda yapılmış olan bahçelerinde yer alan yol örneklerini çizimleriyle birlikte ele almıştır. Bu yolların küçük, kara ve beyaz rodos denilen çakıllar ile kaplı olduğu ve bu çakılların konuluşu ile desenlerin elde edildiğini vurgulamıştır (Eldem 1976: 306). Bu örneklerde görüldüğü gibi çakıl mozaik, 19 yüzyılda İstanbul'da inşa edilen yapıların dış mekanında yol kaplaması olarak kullanılmıştır.

Anadolu'da, Osmanlı'nın başkenti olan İstanbul ve yakın çevresi dışında, çakıl mozaik kullanıldığı yapıların yer aldığı çok sayıda yerleşim vardır. Tarih boyunca bir çok farklı uygarlığın birbirlerine eklenildiği, önemli bir yerleşim bölgesi olan Ege ve Akdeniz kıyıları bu açıdan özel bir yere sahiptir.

Kıyıda olmanın verdiği avantajla ticaretin yoğunlaştığı bölgede, günümüzde de varlığını sürdüren çok sayıda yerleşim birimi kurulmuştur. 18. ve 19. yüzyıllar arasında, farklı köken, gelenek ve inançlara sahip Müslüman, Rum, Ermeni vb. farklı etnik gruplar bu yerleşimlerde bir arada yaşamışlar ve yaşadıkları, mekanlarda ortak beğeniler sergilemişlerdir.

Bu tarihlerde Marmara'dan itibaren Anadolu'nun tüm Ege sahil şeridi ve bu sahile komşu olan Midilli (Lesbos), Sakız (Khios), Sisam (Samos) ve İstanköy (Kos) gibi adalarda büyük bir Rum nüfusunun barındığı ve bu yörelerin mimarisinde bir Rum kültürünün egemen olduğu bilinmektedir (Erpi 1975: 16). Bu dönemde yapı ustalarının ve sanatçıların büyük bir çoğunluğunu yine Rumlar oluşturmaktaydı. Bu nedenle genellikle Rum ustalar ve çırakları tarafından inşa edilen sivil ya da kamusal yapılarda, tasarım ve

süsleme açısından ortak özellikler bulunmaktadır. Çakıl mozaik zemin döşemeleri bu ortak özelliklerden biridir.

İzmir'de yer alan, 19. yüzyıl ile 20. yüzyıl başlarına tarihlendirilen köşk ve konak niteliğindeki büyük boyutlu yapı bahçelerinde, genellikle giriş cephesinde ve her zaman görülebilecek alanlarda çakıl mozaik sanatının uygulandığı görülmektedir (Uçar 2013: 210). Yine İzmir Alaçatı'da, 1874 yılında Rum Ortodoks kilisesi olarak inşa edilen ve günümüzde Pazaryeri Cami olarak bilinen yapıda, avlu zemini siyah - beyaz çakıl taşların kullanılmasıyla oluşturulmuş desenlerle bezenmiştir (<http://ismail-gezgin.blogspot.com.tr>).

Muğla ili, Fethiye ilçesinde yer alan Kayaköy'de (Levissi), Cumhuriyet dönemi öncesinde nüfusun büyük çoğunluğunu başta Rodos olmak üzere Ege adalarından gelerek buraya yerleşen Rumlar oluşturmaktaydı. Günümüzde tamamen terk edilmiş olan bölgede yer alan Aşağı Kilise'nin (Panayia Pirgiotissa) zemininde ve Yukarı Kilise'nin (Taxiarhis) yüksek duvarlarla çevrili avlu zemininde, siyah-beyaz çakıl taşlarıyla oluşturulmuş geometrik desenli mozaikler günümüze ulaşmıştır (Bozyiğit ve Tapur 2010: 370-379, fig.1 a,b,c).

Antalya Kaleiçi'nde bulunan 19. yüzyıldan kalma konut örneklerinde de diğer kıyı kentlerinde görülen kültürün izleri bulunmaktadır. Genelde Rum ustaların ve onların Türk çırakları tarafından inşa edilen konutlarda geleneksel malzeme ve teknikler kullanılmıştır (Aygen 1988: 105). Ancak bu konutlarda yer alan çakıl mozaik uygulamalarının çok azı orijinal olarak günümüze ulaşmıştır.

#### 4. TARİHİ KENT MERKEZİ KALEİÇİ

Tarih boyunca çeşitli uygarlıklara ev sahipliği yapmış olan Kaleiçi, Antalya'nın tarihi kent çekirdeğidir. Bölgede Türk hakimiyetinden önce sırasıyla prehistorik dönem uygarlıkları, Hititler, Lidyalılar, Persler, Makedonyalılar, Ptolemayoslar, Selevkoslar, Bergamalılar hüküm sürmüştür; Roma ve Bizans devirleri yaşanmıştır (Güçlü 1997: 1).

Pamfilya'nın en önemli kentlerinden biri olan Antalya, M.Ö.158 yılında Bergama hükümdarı II. Attalos Fladelfs (M.Ö. 159-138) tarafından kurulmuştur (Strabon 1993: 195). Adını kurucusundan alan ve antik çağlarda Attaleai adı ile anılan şehir, Atalia, Adalia, Ortaçağ Batı kaynaklarında Satalia, Arap ve Türk kaynaklarında ise Antaliyye, Adalya şeklinde geçmektedir (Emecen 1991: 232).

Roma ve Bizans dönemi sonrasında, 12. yüzyıldan itibaren Anadolu Selçuklu Türklerinin egemenliğine girmesiyle birlikte, kent içerisinde cami, medrese, kervansaray, köşk, saray, türbe, köprü gibi yapılar inşa edilmiştir. Osmanlı döneminde sur dışına doğru genişleyen kentte, Kaleiçi dışında yeni merkezler oluşmuştur. Anadolu'nun Akdeniz'e açılan kapısı olan Antalya'nın bir liman kenti olması bölgeyi dış etkilere sürekli açık tutmuştur. Tarihin her döneminde kent yeni bir mimari ve sanat anlayışı kazanmış, mevcut geleneklerin dış kültürlerle etkileşmesiyle farklı sentezler ortaya çıkmıştır.

Kaleiçi; batıda Akdeniz, kuzeyde Cumhuriyet Caddesi, doğuda Atatürk Caddesi, güneyde Karaalioğlu Parkı ve bu caddelere paralel uzanan ve günümüzde de bir kısmı

mevcut olan surlarla sınırlandırılmıştır (Fig. 2). Arkeolojik ve geleneksel dokunun bir arada bulunduğu Kaleiçi 1973 yılında, Gayrimenkul Eski Eserler ve Anıtlar Yüksek Kurulunca sit alanı olarak belirlenmiş, aynı kurulca 1979 yılında “Kaleiçi Koruma Geliştirme Planı” uygun bulunmuştur (Gül 2006: 4). Ancak bu plan, Antalya kent merkezi ve çevresindeki turizm gelişmesinin etkisi ile Antalya Koruma Kurulu'nun 13.05.1992 gün ve 1442 sayılı kararı ile revize edilmiştir. Son olarak aynı dokunun birer parçaları olmasına rağmen farklı iki alan olarak tanımlanan Yat Limanı ve Kaleiçi, Antalya Koruma Kurulu'nun 23.03.1998 gün ve 3736 sayılı kararı ile Kaleiçi Kentsel ve III. Derece Arkeolojik Sit Alanı olarak tek paftada bütünleştirilmiştir. Bölgede bulunan cami, kilise, hamam, mescit, çeşme, türbe gibi anıtsal yapılar ve çok sayıda sivil mimarlık eseri korunması gereken kültür varlığı olarak tescil edilmiştir (Envanter 2003: 15).

Farklı tarihlerde Antalya'ya gelen seyyahlar kent hakkında önemli bilgiler vermişlerdir. 1331-32 yılında Antalya'ya gelen İbni Batuta, Hıristiyan tacirlerin, şehrin en eski yerleşikleri olan Rumların, Yahudilerin, Müslüman ahalinin ve şehirdeki yöneticilerin etrafı surlarla çevrili ayrı mahallelerde oturduklarını belirtmektedir (Armağan 2006: 99).

12. yüzyıl sonrasında, Selçuklu egemenliğine geçmesiyle birlikte kent bir iç surla bölünmüş ve Türk ve Rum nüfusu barındıran kesimler birbirinden ayrılmıştır. Müslümanlar kentin kuzey ve kuzeybatısında, bugünkü Yivli Minare Külliyesi çevresine yerleştirilmiştir. Günümüze ulaşan ve Antalya'nın Türk devrine ait olan mimari eserler kentin bu kısmındadır. Doğu ve güney kesimlere ise gayrimüslimler yerleşmiştir (Baykara 1992: 41). Daha sonra Türk nüfusunun artmasıyla yeni bir surla gerek duyulmuş ve Selçuklu sultanı I. Alaeddin Keykubat döneminde, ilk surla doğusunda ikinci bir surla duvarı yapılmıştır. Bu durum Türklerin çoğalarak kentin batısından doğusuna doğru yayıldığını göstermektedir (Fig. 3 a,b,c).

30 Ocak 1923'te imzalanan protokol gereği Türk topraklarına yerleşmiş olan Rum Ortodoks dininden Türk uyrukları ile Yunan topraklarına yerleşmiş olan Müslüman dininden Yunan uyrukları arasında zorunlu olarak mübadele gerçekleşmiştir (Goularas 2012: 129). Bu tarihe kadar hayatın her safhasında iç içe yaşayan Müslüman ve Gayr-i Müslimler ayrı mahallelerde bir arada yaşamışlardır (Moğol 1991: 127). Mübadele sonrasında terk edilen Kaleiçi konutları Müslümanlar tarafından satın alınmış ve iskan edilmiştir.

Kaleiçi, Selçuk, Tuzcular, Barbaros ve Kılınçarslan olmak üzere dört mahalleden oluşmaktadır. Antalya'nın simge yapısı olan Yivli Minare ve külliyesi Kaleiçi'nin kuzeyinde yer alan Selçuk Mahallesi'ndedir. Bu mahalle ve Tuzcular Mahallesi 19. yüzyılda Müslüman halkın yoğun olarak yaşadığı bölgedir. Kaleiçi'nin güneyi ve doğusu ise Rum halkının yaşadığı, 19. yüzyıla kadar Rum Mahallesi olarak adlandırılan kesimdir. Hagios Alypius Kilisesi olarak da bilinen Yeni Kapı Rum Kilisesi ve Ortodoks Rum Kilisesi olan Aya Yorgi Kilisesi'nin de içinde yer aldığı bu bölge, günümüzde Barbaros ve Kılınçarslan Mahalleleri'nin olduğu kesimdir.

#### 4.1. KALEİÇİ KONUTLARI VE TAŞLIK

Antalya Kaleiçi evlerinin biçimlenişindeki temel ilke insana, doğaya ve içerisinde yer aldığı çevreye olan saygıdır. Doğal malzemelerin ve suyun kullanımı, iklimsel etkilerle oluşturulan açık ve yarı açık mekânlar, bahçenin günlük yaşamın geçtiği mekan niteliğinde olması insana ve çevreye olan özenin bir göstergesidir. Bu saygılı biçimleniş şüphesiz kendiliğinden ortaya çıkmamıştır. Bu gelişimde tarihsel birikim ve kültürün de önemli etkisi vardır. Eski çağlardan, yakın geçmişe kadarki yaşama kültürü ve onun yarattığı değerler, geleneksel yapım yöntemleri ve malzemeleri Kaleiçi evlerini ve bahçelerini şekillendirmiştir.

Kaleiçi evlerinde doğal çevre koşulları önemli rol üstlenmiş, evlerde fiziksel açıdan açık, yarı açık ve kapalı mekânların oluşmasında etkili olmuştur. Evlere sokak üzerinde bulunan dış kapıdan girildiğinde, ilk olarak bahçenin üzeri kapalı bir uzantısı olan taşlık ile karşılaşmaktadır. Buradan bahçeye ve buradaki merdiven aracılığıyla üst kata ulaşılmaktadır. Genellikle depo, kiler, odunluk, mutfak, çamaşır yıkama yeri, ahır, ambar, arabalık, samanlık, hizmetçi odaları gibi kapalı mekânlar, bahçe ile ilişkili olarak zemin katta düzenlenmiştir. Bu katta bulunan ve konut-bahçe-sokak arasında bir geçiş bölgesi olan taşlık, halkın günlük işlerini yaptığı yarı açık bir mekândır. Taşlığı üst kata bağlayan merdivenler ara kata geçiş olanağı vermektedir. Alçak tavanlı olan ara katlar depo, kiler amaçlı olmakla beraber kışlık oda olarak da kullanılabilir.

19. yüzyılın sonunda Antalya'ya gelen araştırmacılardan biri olan Lanckoroński ve ekibinin yapmış olduğu çalışmalar sayesinde Kaleiçi konutlarına ilişkin önemli bilgiler günümüze ulaşmıştır. Lanckoroński, Antalya'da 18. yüzyıldan kalma zengin Rum tüccarlarının oturduğu yapıların olduğunu, bu yapılarda antik dönem evlerindeki gibi ağaçlandırılmış ve sütunlu galerilerle çevrili bir iç avlunun yapının merkezini oluşturduğunu belirtmiştir (Fig. 4). Genellikle ahşap olan sütunlarda, ters çevrilmiş korinth taş başlıklar kaide olarak kullanılmıştır. Bu sütunlar konutta iki kat boyunca yükselmektedir. Üst katın tamamı ahşaptandır (Lanckoroński 2010: 31). Bu katta sokağa yönlendirilmiş oturma ve yatak odaları ile bahçeye yönlendirilmiş sofa bulunmaktadır (Fig. 5, 6).

Kaleiçi evlerinde de esas kat olan yaşama katı yani üst kat, doğal zeminden kopartılmış, sütunlar ve taş duvarlar üzerinde yükseltilmiştir. Zemin kat duvarları sokağın kenar çizgisi hizasında yer almaktayken, üst katta odalar bu hizayı bozarak sokağa doğru çıkmalar yapmaktadır. Böylelikle havalandırma, ışık ve manzaradan olabildiğince yararlanılmış ve sokağa doğru farklı bakış açıları elde edilmiştir (Fig. 7).

Geleneksel konutlarda sofa biçimlenmesi göz önünde bulundurularak yapılan sınıflandırmaya göre, Kaleiçi evlerinde genellikle dış sofalı plan tipinin tercih edildiği görülmektedir. Yazları sıcak ve kurak iklimin hakim olduğu Kaleiçi evi, hem uygun yönlere açılması hem de odaların düzenlenmesi açısından bütünsellik içinde çözülmüştür. Konutun yönlendirilmesinde kuzey-güney yönleri tercih edilmiştir. Güneye bakan sofa kışın güneş aldığı için sıcak, yazları ise denizden gelen esintilerle serin olmaktadır. Işığı ve güneşi bahçe tarafından alan sofa oda kapılarının açıldığı bir geniş bir koridor



görünümündedir. Burası bütün ev halkının toplandığı, gerektiğinde misafirlerin ağırlandığı çok amaçlı ve konutun en çok kullanılan mekanıdır.

Yüksek duvarlarla çevrili, istenmeyen bakışlardan korunan bahçe ve taşlık, evin kapalı mekânlarında sürdürülmesi mümkün olmayan ya da açık mekan gerektiren bazı günlük işlerin gerçekleştirildiği, düğün, yemek daveti gibi kalabalık organizasyonların yapıldığı bir açık mekan, çocukların kontrol altında eğlendikleri bir oyun alanıdır. Yüksek tavanlı taşlık misafirlerin karşılandığı ve uğurlandığı ferah bir mekandır.

Kaleiçi konutlarında mimarinin vazgeçilmez bir ögesi olan taşlık, bahçe ile birlikte basamak basamak değişik ölçülerde gölge olanağı sunmaktadır (Bektaş 1980: 87). Sıcak yaz günlerinin büyük bölümü burada geçmektedir. Taşlık döşemesi sıkıştırılmış toprak ve kireç karışımından oluşan harç içine dizilmiş çakıllar şeklindedir (Aygen 1988: 107). Kaleiçi'nde genellikle varlıklı ailelere ait konutlarda rastlanılan çakıl mozaik zemin kaplamalarından, orijinal olarak günümüze ulaşmış çok az örnek bulunmaktadır.

Kaleiçi konutlarında su ihtiyacı taşlık kenarında konumlanan ve yağmur sularının doldurulmasıyla bir sarnıç gibi kullanılan kuyulardan sağlanmaktadır. Ayrıca bahçe içerisinde bulunan havuzlar ve bu havuzlar arasında su akışını sağlayan kanallardan da su temin edilmektedir. Yakın sokak üzerinde bulunan ve halk dilinde "arık" adı verilen ana kanaldan alınan su, konut bahçesine yönlendirilmekte, bahçe içerisindeki havuzu doldurmakta ve kanallar vasıtasıyla bahçeyi dolaşmaktadır. Etrafa serinlik ve canlılık getiren bu su, bahçe sulaması, çamaşır yıkama, konutun temizliği gibi günlük işlerde kullanılmaktadır.

Zemin katta bulunan depo, kiler, odunluk gibi dışarıyla bağlantısı olan ve sürekli giriş çıkışın söz konusu olduğu mekânların kapıları taşlığa açılmaktadır. Taşlıkta hazırlanan kışlık yiyecekler, bahçede kesilen ya da dışarıdan getirilen odunlar depo, kiler ve odunluğa buradan kolayca taşınmaktadır (Avcı 2005, 29).

#### 4.2. ÇAKIL MOZAIK UYGULAMA ÖRNEKLERİ

Bu çalışmada Kaleiçi'nde, Rum halkın yaşamış olduğu kesimde yer alan ve taşlık zemininde özgün çakıl mozaik sanatı uygulaması olduğu tespit edilen iki konut örneği ele alınmıştır. Bu konutlardan biri Barbaros Mahallesi Müze Sokak üzerinde, diğeri ise Kılınçarslan Mahallesi Zafer Sokak üzerindedir (Fig. 8). Zemini çakıl taşlarıyla kaplı taşlığa sahip olmanın yanı sıra, plan özellikleri, mekansal organizasyon ve cephe görünümleri ile de bu iki örnek konut birbiriyle benzerlik göstermektedir. Aralarındaki en önemli ortak özellik ise günümüze kadar esaslı bir tadilat geçirmemiş, aslına uygun bir şekilde korunmuş ve halen konut amaçlı kullanıyor olmasıdır.

Barbaros Mahallesi Müze Sokak üzerinde bulunan konut, sahibi tarafından halen kullanılmakta olan nadir yapılardan biridir. İç ve dış düzenlemesi olduğu gibi korunarak orijinalliği bozulmadan günümüze ulaşmıştır. İnşası Rum ustalar tarafından yapılan konutun papaz evi olarak inşa edildiği, bir dönem okul olarak da kullanıldığı bilinmektedir (Yılmaz 2005). Yapı, 2000 yılında yapılan IV. Antalya Kaleiçi Kültür ve Sanat Şenliği'nde en iyi korunmuş ev ödülünü almıştır (Avcı 2005: 52).

Bahçe ve konutun ana giriş kapısı ortaktır. Müze Sokak'tan çift kanatlı ahşap kapı ile taşlığa girilmektedir. Zemin katta bulunan, çamaşır yıkama yeri, depo ve oda kapıları taşlığa açılmaktadır (Fig. 9). Oturma katı olan üst kata, taşlıktan çıkan ahşap merdiven ile ulaşılmakta, bahçeye ise yine taşlıktan bir basamak inilerek geçilmektedir (Avcı 2005: 56). Bahçe alanı küçük olmasına karşın geleneksel Kaleiçi konut bahçelerinin birçok özelliğini taşımaktadır.

Dış sofalı plan tipinde tasarlanan konutun üst katında mutfak, oturma odası, dört adet oda, tuvalet ve sofa bulunmaktadır. Merdiven sahanlığından girilen ara katta ise depo olarak kullanılan küçük bir mekan bulunmaktadır.

Taşlığın bir kenarına bitişik konumlanan ve yağmur suyu ile doldurulan kuyudan su ihtiyacı karşılanmaktadır. Bahçe içerisinde yer alan bir diğer su unsuru ise taşlığın kenarı boyunca uzanan su yolu ve iki adet küçük havuzdur. Müze Sokak üzerinde bulunan ana su kanalından alınan su ilk önce sokak duvarına bitişik olarak konumlanan havuzcuğu doldurmaktadır. Daha sonra taşlık kenarındaki su yolundan geçerek çamaşır yıkama yerinin önünde bulunan bir diğer havuzcuğu doldurmakta ve buradan da bahçe duvarında bulunan açık vasıtasıyla komşu parselde geçmektedir (Avcı 2005: 56).

L formunda olan taşlıkta, sokak kapısı önü zemini sarı, kırmızı, beyaz, mavi, lacivert renkli çakıllar kullanılarak bezenmiştir. Çiçeklerle çerçevelenmiş bordür içerisinde iç içe geçmiş çemberler, yıldız, lale, daire motifleri büyük ölçüde korunarak günümüze ulaşmıştır (Fig. 10, 11). Buradan taşlığın bir kenarında bulunan ve yaşama katına ulaşımı sağlayan merdivenin yer aldığı bölüme ulaşılmaktadır (Fig. 12). Merdiven önündeki taşlık döşemesinde çakıl taşlarının ilk başta "S" şeklinde desenler oluşturacak şekilde, daha sonra ise geliş güzel dizilmiş olması dikkat çekicidir (Fig. 13).

Taşlığın konutun altında olmayan, kuyu önündeki küçük bir bölümünde çakılların yine programlı bir şekilde döşendiği görülmektedir (Fig. 14). İç içe geçmiş çemberler, yıldız, daire, baklava dilimi ve eğrisel hatlarla oluşturulan desenden az bir bölüm günümüze ulaşmıştır.

Çalışmada ele alınan bir diğer konut örneği Kılınçarslan Mahallesi Zafer Sokak üzerinde bulunmaktadır. Günümüzde halen konut olarak kullanılan yapının inşa tarihi kesin olarak bilinmemekle birlikte, taşlık zemininde 1888 tarihinin işlenmiş olması 19. yüzyılda inşa edildiğini düşündürmektedir.

Dış sofalı plan tipinde tasarlanan konutun zemin katında iki oda ve mutfak bulunurken; yaşama katı olan üst katta üç oda, tuvalet, sofa ve depo bulunmaktadır (Fig. 15). Merdiven sahanlığından girilen ara katta ise depo olarak kullanılan iki oda bulunmaktadır (Avcı 2005: 33).

Sokak kapısından girildiğinde karşılaşılan taşlıktan geçilerek yaşama katına çıkan merdivene ulaşılmaktadır. Dikdörtgen formunda olan taşlık zemini kırmızı, beyaz, mavi, lacivert renkli çakıllar kullanılarak bezenmiştir. Sarmaşık motiflerinin yer aldığı bordür ile çerçevelenmiş zemin içerisinde, birbirinden farklı desen kompozisyonları içeren panolar

bulunmaktadır. Kare, yuvarlak, dikdörtgen ve oval formlu panoların içerisi, farklı renklerde yüzlerce çakıl taşı ile işlenmiştir.

Her bir panonun deseni kendi içerisinde merkezi olup, bitkisel ve geometrik motiflerden oluşmaktadır. Yıldızlar, bitki dalları, iç içe geçmiş daireler, hayat ağacı, baklava dilimleri, iki renkli çarkifelek, çiçek motiflerinin yanı sıra 1888 yazısı ve balık figürü de yer almaktadır (Fig. 16, 17). Taşlık kenarına bitişik olarak konumlanan kuyunun etrafı, sadece siyah ve beyaz renkli taşlar kullanılarak dama tahtası görünümü olarak işlenmiştir (Fig. 18).

Görsel etki koyu ve açık renkli taşların bir arada kullanılması ile oluşan kontrastla güçlendirilmiştir. Desenlerde hareket, simetri, ritim ve akıcılık gibi kompozisyona anlam kazandıran unsurlara da önem verilmiştir. Merkezde bir ana motif ve yanlarda doldurucu motiflerle taşlık zemini boş alan kalmayacak şekilde bezenmiştir (Fig. 19).

Bu iki örnek konutta taşlık zeminin yanı sıra tavanda da özel uygulamaların olduğu görülmüştür. Taşlığın sokak kapısından girildiğinde ayak basılan bölümü üzerinde, tavan görünümü farklıdır. Yalın çıtalar üzerine aplike edilmiş yıldız formlu tavan göbeği ile ahşap işçiliği dikkat çekmektedir. Zemindeki çakıl mozaik ve tavadaki ahşap süslemeler farklı boyutlarda görsel şölen oluşturmakta ve birbirini bütünlemektedir (Fig 20).

Kaleiçi'nde orijinalinde konut olarak inşa edilmiş ancak günümüzde restore edilerek müze, restoran yada otel amaçlı kullanılan yapılarda da çakıl mozaik uygulamalarına rastlanmaktadır (Fig. 21, 22). Bu kaplamalar yapıların bazılarında orijinal olarak kısmen ya da tamamen korunuyorken bazılarında tıpkı 19. yüzyılda olduğu gibi çakıl taşlarıyla yeniden bezenmektedir.

Kaleiçi Kılınçarslan Mahallesi'nde bulunan ve 20. yüzyılın başlarında konut olarak inşa edilen yapı günümüzde restore edilerek Antalya Kültür Evi olarak kullanıma açılmıştır. Yapının giriş kısmında, restorasyonu sırasında yenilenen çakıl mozaik kaplama bulunmaktadır (Fig. 23). Yine Barbaros Mahallesi'nde bulunan ve restore edilerek 1996 yılında ziyarete açılan Antalya Kaleiçi Müzesi, orijinalinde konut olarak inşa edilmiş yapılardandır. Bu yapının restorasyonu sırasında da taşlık zemini çakıl taşları ile yeniden bezenmiştir (Fig. 24).

### 4.3. KONUT MİMARİSİNDEKİ ÇAKIL MOZAIĞIN ROLÜ

Resim, heykel, fresk, mozaik gibi sanat dalları sadece sanat yapıtları değil, belirli görevleri olan unsurlardır. İnsanoğlu var olduğundan günümüze sanatla iç içe olmuş ve kullandığı mekanlarda farklı türde sanatsal çalışmalara yer vermiştir. Verilen bu özel önem, sadece estetik kaygılara bağlı olmayıp soyut ve somut işlevsellik de göz önünde bulundurulmuştur.

Örneğin ilkel insanlar için yararlılık açısından inşa edilen bir klübe ile bir sanat imgesinin üretimi bir bütün olarak düşünülmüştür. Klübe onları yağmur, rüzgar ve güneşten koruyan bir barınak iken; resim, heykel gibi sanatsal imgeler, doğal güçler kadar gerçek olduğuna inanılan kötü ruhlar ve büyüler gibi soyut güçler karşısında kullanıcıyı

koruyan unsurlardı. Bu dönemin sanat anlayışında inanışlar etkili ve yönlendiriciydi (Gombrich 1992: 20).

Geçmiş dönemlerin sanatını anlayabilmek için yapılmış olan sanatsal uygulamalarının hangi amaçla yapıldığını bilmek önemlidir. Bu bağlamda bu çalışmada Kaleiçi konutlarındaki çakıl mozaik uygulamalarının estetik getirisi haricinde hangi amaçlarla tercih edildiği irdelenmiş ve işlevsel, ekonomik ve psikolojik boyutta sağladığı yararlar ele alınmıştır.

#### 4.3.1. İŞLEVSEL BOYUT

Taşlık Antalya konutlarında özel görevleri olan bir yarı açık mekandır. Burası fiziksel anlamda bir çok fonksiyonun gerçekleştiği, sirkülasyonun yoğun olduğu bir geçiş bölgesidir. Odun kesmek, çamaşır yıkamak, kışlık yiyecek hazırlamak, yemek pişirmek gibi işlemlerin yapılması sırasında kirlenen taşlığın temizlenmesi gerekmektedir. Bu nedenle zemin yıkanabilir olmalıdır. Çakıl mozaik kaplamada, taşların dairesel ve kaygan yüzey özellikleri sayesinde daha az enerjiyle kirler uzaklaştırılmakta ve kolay temizlik sağlanmaktadır.

Konutlarda zeminin yıkanması sadece temizlik amaçlı değildir. Özellikle sıcak yaz günlerinde taşlığın yıkanmasıyla birlikte çakıl taşları aralarında kalan su ferahlatıcı etki oluşturmakta ve iklimsel konfora doğal yollarla katkı sağlanmaktadır.

Doğal malzeme olması, yuvarlak formu ve uygulama tekniği (taşların dikine olması) göz önünde bulundurulacak olursa çakıl taşı mozaik döşeme kaplaması fiziksel sağlık açısından da faydalıdır. Mozaik döşeme üzerinde çıplak ayakla yürünmesi halinde çakılın ayak tabanına yaptığı masaj, bir çok uzak doğu ülkesinde binlerce yıldır uygulanan bir terapi tekniğidir. Ayrıca üzerinde yürünmesi sonucu oluşan statik elektrik doğal taş vasıtasıyla kolayca toprağa iletilmektedir.

#### 4.3.2. PSİKOLOJİK BOYUT

Sanatın bireyler üzerinde ve toplumun sosyal yaşamı üzerinde yapıcı bir rolü vardır. Sanat insanları birbirine bağlar. Aynı zamanda sanat yapıtını izleyen kişiler arasında bir yakınlık, zevklerde birlik olur ve bu birlik zamanla ruhlardaki birliğe dönüşür (Ersoy 2002: 59). Kaleiçi konutlarında bulunan ve desen, malzeme, uygulama tekniği gibi birbiri ile birçok ortak özelliği olan çakıl mozaik uygulamaları, yapıldığı dönemdeki kullanıcılar arasındaki birliğin göstergesidir. Aynı zevklerle döşenen zeminler, bir arada yaşayan komşular arasındaki yakınlığı artırmış ve zamanla bölgesel bir yapı geleneği haline dönüşmüştür.

Genellikle varlıklı kişilerin evlerini süsleyen, prestij ve lüksü işaret eden mozaikler, yemek odaları, bekleme odaları, tapınaklar, şölen odaları, havuzlar gibi evin en alımlı ve herkese açık yerlerinde kullanılmıştır. Antik dönemde bir çok yapıda, zemini mozaik bezeli mekan ve bu mekanın hizmet edeceği fonksiyon, desen kompozisyonlarının konusu ve tekniğinde etkili olmuştur. Örneğin Roma villalarında şölen odalarının zemininde yer alan mozaiklerde, Dionysos betimlemeleri ve içki içme temalı sahneler resmedilmiştir. Bu sayede misafirleri şölen esnasında içkinin nasıl tüketilmesi gerektiği konusunda görsel

olarak bilgilendirilmek amaçlanmıştır (Aygüneş 2006: 53). Bir diğer örnek ise yine Roma İmparatorluğu Dönemi yapılarında su ile ilişkili olan havuz ya da hamam bölümlerinin zemin mozaiklerinde, Okeanos ve Tethys'in figür olarak resmedilmesidir. Deniz tanrıları olarak kabul edilen Okeanos ve Tethys, onlara eşlik eden çeşitli deniz canlıları ve mitolojik deniz varlıklarının betimlenmesi su unsurunu çağrıştırmaya etki oluşturmaktadır (Erarslan 2011: 1). Figürlü kompozisyonları içeren bu uygulamalar opus tessellatum mozaik tekniği ile yapılmıştır. İstenilen boyutlarda oluşturulan tesseralar desen oluşturmada kolaylık sağlamıştır. Ancak çakıl mozaikte malzeme boyutları istenilen ölçüye göre ayarlanamamaktadır. Bu nedenle çakıl taşı kullanılarak genellikle geometrik ve bitkisel motifler içeren desenler oluşturulmuştur. Bu desenler de genellikle mesaj verici ya da bilgilendirici nitelikte değildir. Kaleiçi konutlarında tesseralarla işlenmiş konut taşılığı bulunmamaktadır.

Mozaiklerde kullanılan bitkisel ve geometrik desenler, sert bir malzeme olan çakıl taşlarıyla dokunmuş yumuşak bir halı görüntüsü ortaya çıkarmaktadır. Zemindeki görsel farklılık işlevsel farklılığa çağrışım yapmakta olup. bu mekanı bahçe ve yaşama katından ayırmaktadır. Katlar arası ortak alan olan taşlık, zemin döşemesi sayesinde özelleşmiş, ayrıcalık kazanmıştır.

Taşlık, eve gelen hane halkı ya da ziyaretçi olan herkesin görmeden geçemeyeceği bir geçiş, bir tampon bölgesidir. Çalışmada ele alınan her iki konutta da görüldüğü gibi sokak kapısından taşılığa ilk girişte tavan da ahşap işçiliği ile süslenmiştir. Bu durum oluşturulmak istenen görsel etkinin taban ve tavanda bir bütün olarak düşünüldüğünü göstermekte olup ziyaretçiye özel bir konuta geldiğini hissettirmektedir. Ayrıca ev sahibinin ekonomisi, statüsü ve yaşadığı mekana verdiği önem vurgulanmaktadır.

#### 4.3.3. EKONOMİK BOYUT

Hava etkilerine en çok dayanan, taşıyıcı gücü fazla ve doğada bol miktarda bulunan taş, mimarlığın en soylu malzemesi olarak kabul edilmektedir (Kuban 1989: 29). Geçmişten günümüze yapılan mozaik uygulamalarına bakıldığında, elde edilmesi, uygulaması, temizliği ve dayanıklılığı açısından çakıl taşının diğer malzemelere göre daha kolay ve ekonomik olduğu görülmektedir.

Bir kıyı kenti olan Antalya'da bol miktarda çakıl taşı bulunmaktadır. Herhangi bir işlem görmeden, doğada bulunduğu hali ile kullanılabilen çakıl taşının, malzeme üretim işçiliğinin olmaması tercih edilmesindeki en önemli nedenlerdendir. Bunun yanı sıra uygulamasında da özel bir işçilik gerektirmemektedir. Taşlığın formu ve alanına göre ilk önce desen tasarımı yapılmakta, daha sonra çakıllar tek tek elle harç içerisine dizilmektedir (Fig. 25).

Geleneksel Kaleiçi konutlarında taşlık özel bir mekan olmayıp, hane halkından herkesin kullandığı ortak kullanım alanıdır. Odun kırma, yemek pişirme, misafir ağırlama, kışlık erzak hazırlama gibi yükün ve hareketin olduğu fonksiyonların yanı sıra oyun oynama, düğün, davet gibi kalabalık organizasyonları burada yapılmaktadır. Böylesine insan sirkülasyonu yoğun olduğu bir yerde zemin kaplamasının dayanıklı bir malzeme ile olması gerekmektedir.

Bu bağlamda çakıl taşı, sahip olduğu fiziksel özellikleriyle kullanımda kolaylık sağlamaktadır. Küçük olan boyutu nedeniyle modüler kullanılması zeminde dengeli yük paylaşımını sağlamıştır. Böylelikle üzerine gelen yükten dolayı yüzeyde oluşabilecek çatlama ve kopmalar büyük ölçüde önlenmiştir. Bunun yanı sıra köşeli olmayıp silindirik bir yapıda olması da kırılma riskini azaltmıştır. Köşeli malzemelerde kırılma başta olmak üzere yüzeysel deformasyonların olması daha olasıdır.

Silindirik forma sahip olmasının sağladığı bir diğer fiziksel üstünlük ise yuvarlak ve pürüzsüz yüzeyine düşen ışığın geri yansımadır. Böylece taşın doğal rengi daha görülebilir olmaktadır. Özellikle yıkandıktan ve tozlarından arandıktan sonra rengarenk görünümlü bir tablo ortaya çıkmaktadır.

## 5. SONUÇ

Farklı bölgelerde inşa edilmiş konutlar mimari özelliklerinin yanı sıra taşıdığı sanatsal özellikler açısından da birbirinden farklıdır ya da bölgesel olarak ortak özelliklere sahiptir. Antalya Kaleiçi'nde bulunan geleneksel konutlar, kıyıda bulunan diğer Ege ve Akdeniz yerleşimleri ile aynı kültürün etkisi altında inşa edilmiştir. Bu kültürel oluşum mimaride mekan organizasyonunun yanı sıra sanatta da etkili olmuş ve ortak özellikli konutlar ortaya çıkmıştır. Bu bağlamda çakıl mozaik zemin kaplaması bu bölgelerde yer alan 18. ve 19. yüzyıllar ve 20. yüzyılın başında inşa edilmiş sivil ya da kamusal mimaride rastlanılan ortak bir yapı unsuru olmuştur.

Antalya Kaleiçi'nde 19. yüzyıldan kalma konutlar inşa edildiği dönemin yaşantısını ve sanat anlayışını günümüze aktaran mimarlık örnekleridir. Bireyler arası ilişkilerin ön planda olduğu, aile yapısının, ekonomik zenginliğin ve yöredeki iklim özelliklerinin etkilerini taşıyan bu konutlar kentin tarihsel ve kültürel belleği durumundadır.

Çakıl taşı mozaik uygulaması Kaleiçi'nde konut yapılarının taşıdığı kullanılmıştır. Taşlık bahçeye ve üst katlara ulaşımın sağlandığı, kapalı mekanda yapılamayan düğün, nişan, vb. törenlerin yapıldığı bir yer, çocukların oynadığı bir oyun alanı, yemeğin pişirildiği, odunun kırıldığı, kışlık erzakın hazırlandığı yarı açık bir mekandır.

Taşlık hane halkı ve dışarıdan gelen ziyaretçinin ortak olarak kullandığı bir mekandır. Yoğun kullanımın söz konusu olduğu bu mekânın zemini dayanıklı bir malzeme olan çakıl taşı ile kaplanmıştır. Deniz kenarından toplanan çakıl taşları boyutlarına göre sınıflandırılmış ve doğal hali ile direk kullanılmıştır.

Çakıl taşları ile süslenmesi taşıya kullanımdaki fonksiyonelliğin yanı sıra estetik değer de katmaktadır. Sokak kapısından ilk girişte ziyaretçiyi karşılayan taşlık konut sahibinin ekonomisi, statüsü, misafire verdiği önemi ve estetik anlayışı hakkında ip uçları vermektedir. Boyutları sayesinde modüler olarak zemine yayılan taşlar, üzerine gelen yükü eşit olarak zemine iletmekte olup, yüzeyde kırılma ve çatlama riskleri minimum düzeye inmektedir. Ayrıca kullanımı sonrasında kolaylıkla yıkanabilmekte ve temizlik sağlanmaktadır.

Kaleiçi'nde çakıl taşı mozaik uygulamasının bulunduğu ve yapıldığı dönem özelliklerini koruyarak günümüze ulaşabilmiş konut sayısı giderek azalmaktadır. Doğal

etkiler, terk edilme, bilinçsiz onarım, otel, restoran ya da ticari amaçlı kullanımlar gereği yapılan yapısal eklentiler bu değişimi hızlandırmaktadır. Kaleiçi konutlarının restorasyonu sırasında onarımlardan çok etkilenen unsur, taşlıkta yer alan mozaik kaplamalar olmuştur. Sokak ile kurulan irtibatın taşlık üzerinden olması, ısıtma, elektrik ve su tesisatlarının günümüz şartlarına göre yeniden uygulanmasının gerekliliği, özellikle konaklama amaçlı kullanılacak konutlarda havuz eklentisinin yapılmak istenmesi taşlığı ve mozaik kaplamaları birinci derecede değiştiren nedenlerdendir.

Geleneksel Kaleiçi konutlarında mimarinin bir parçası olan çakıl taşı mozaik uygulamasına verilen değer günümüzde giderek artmakta, restorasyon çalışmalarında bu uygulamaya özellikle yer verilmektedir. Tıpkı yıllar öncesinde olduğu gibi çakıl taşları tek tek elle toplanmakta, geometrik ve bitkisel motifler oluşturacak şekilde zemine dizilmektedir. Geleneksel yapı sanatının yaşatılması, kaybolmaması ve gelecek nesillere ulaştırılması açısından bu uygulamalar çok önemlidir.

Kaleiçi konutlarındaki çakıl mozaik sanatı ve bu uygulamaların mimari ile olan ilişkisini konu alan bu çalışmada orijinalliğini kaybetmeden günümüze ulaşan konutlardan örnekler ele alınmıştır. Yapıldığı dönemin sanat anlayışı ve konut mimarisine sağladığı olumlu katkıların anlaşılmasında bu çalışmanın bize yol gösterici olacağı düşünülmektedir.

Çakıl mozaiğin yer aldığı konutlar daha detaylı bilimsel çalışmalarla tespit edilmeli, arşivlenmeli ve yapılacak olan restorasyon çalışmalarına esin kaynağı olması sağlanmalıdır. Kaleiçi konutlarında, sosyal ve kültürel yaşamda yer etmiş, yaşatılması gereken bir belge niteliğinde olan bu sanat uygulamalarını korumak ve gelecek kuşaklara aktarmak tarihi bir sorumluluktur.

#### KAYNAKLAR

Armağan, Abdüllatif. 2006. "XVI. Yüzyılda Antalya (Antalya in the XVIth Century)", *Antalya: Son Bin Yılda Antalya Sempozyumu*, Akdeniz Üniversitesi Atatürk İlkeleri ve İnkılap Tarihi Araştırma ve Uygulama Merkezi Yayını, Akdeniz Üniversitesi Basımevi, 97- 115.

Avcı, Ülkü. 2005. *Antalya Kenti Geleneksel Türk Konutlarında Bahçe Mekanının Analizi*, Yüksek Lisans Tezi, Antalya: Akdeniz Üniversitesi.

Aygen, Sevil. 1988. *Antalya-Kaleiçi Tarihi Doku Araştırması Koruma ve Restorasyon Önerileri*, Yüksek Lisans Tezi, İzmir: Dokuz Eylül Üniversitesi.

Aygüneş, Fatih.M. 2006. *Roma Dönemi Anadolu ve Doğu Akdeniz Mozaik Sanatında Dionysos Betimlemeleri*, Yüksek Lisans Tezi, İzmir: Dokuz Eylül Üniversitesi.

Baykara, Tuncer. 1992. "Bir Selçuklu Şehri Olarak Antalya", *Antalya IV. Selçuklu Semineri*, TC. Antalya Valiliği Yayınları, 38-43.

Bektaş, Cengiz. 1980. *Antalya*, Antalya: Antalya Belediyesi Yayını.

Bozyiğit, Recep. ve T. Tapur. 2010. "Güneybatı Anadolu'da Terk Edilen Bir Yerleşim Merkezi: Kayaköy (Fethiye)", *Marmara Coğrafya Dergisi*, 22: 363 - 387.

- Dunbabin, Katherina. 1999. *Mosaics of the Greek and Roman World*, Cambridge: Cambridge University Press.
- Eldem, Sedat H. 1976. *Türk Bahçeleri*, İstanbul: Kültür Bakanlığı Türe Sanat Eserleri.
- Emecen Feridun. 1991. "Antalya", *TDV İslam Ansiklopedisi*, 3: 232-233.
- Envanter, 2003. *Antalya Kültür Envanteri (Antalya Merkez)*, Antalya: İl Özel İdaresi Kültür Yayınları 2004/1.
- Eraslan, Şehnaz. 2011. *Roma İmparatorluk Dönemi Mozaik Sanatında Okeanos Ve Tethys Betimlemelerinin Tipolojik ve İkonografik Açısından Değerlendirilmesi*, Doktora Tezi, Konya: Selçuk Üniversitesi.
- Erkan, Oğuz. 2006. *Mozaik Sanatı ve Büyük Saray Mozaikleri Restorasyon Çalışmaları*, Yüksek Lisans Tezi, İstanbul: Maltepe Üniversitesi.
- Eрпи, Feyyaz. 1975. "İzmir'de Levanten Mimarisi", *İstanbul: Mimarlık Dergisi*, 1: 15-18.
- Ersoy, Ayla. 2002. *Sanat Kavramlarına Giriş*, İstanbul: Yorum Sanat Yayıncılık.
- Gombrich, Ernst H. *Sanatın Öyküsü*, çev.: Bedrettin Cömert, İstanbul: Remzi Kitabevi Yayınları.
- Goularas B. Gökçe. 2012. "1923 Türk-Yunan Nüfus Mübadelesi ve Günümüzde Mübadil Kimlik ve Kültürlerin Yaşatılması", *Alternatif Politika*, 4: 129-146.
- Gül Melike, 2006. "Antalya Kent Merkezi Kültür ve Turizm Gelişim Bölgesinde Yer Alan Sit Alanları ve Bu Alanlarda Antalya Büyükşehir Belediyesince Başlatılan Çalışmalara İlişkin Genel Bir Değerlendirme", *Planlama Dergisi*, 4:121-145.
- Güçlü, Muhammet. 1997. *XX. Yüzyılın İlk Yarısında Antalya*, Antalya: Antalya Ticaret ve Sanayi Odası Yayını.
- Güvenir, Ayşegül. 2008. *Mozaik Denizi*, İstanbul: Arkeoloji Sanat Yayınları.
- Karataş, Zeynel. ve M. Sunkar, 2010. "Zeugma (Gaziantep) Antik Kentinde Çıkarılan Mozaik ve Fresklerdeki Motiflerin Coğrafi Analizleri", *Ulusal Jeomorfoloji Sempozyumu*, 11-13 Ekim 2010 Afyon Kocatepe Üniversitesi, Afyonkarahisar, 263-275,.
- Kemaloğlu, Muhammet., "2013. XI.-XIII. Yüzyıl Türkiye Selçuklu Devletinde Dini Eserlerinden Kümbet-Türbe-Ziyaretgah-Namazgah ve Camiler", *Akademik Bakış Uluslararası Hakemli Sosyal Bilimler E-Dergisi*, 39: 1-18.
- Koch, Guntram. 2007. *Erken Hıristiyan Sanatı*, çev. Ayşe Aydın, İstanbul: Arkeoloji ve Sanat Yayınları.
- Kuban, Doğan. 1989. *Mimarlık Kavramları*, İstanbul: Yem Yayınları.
- Lanckoroński, Karl. G. 2005. *Pamphylia ve Pisidia Kentleri Cilt I*, İstanbul: Suna-İnan Kırac Akdeniz Medeniyetleri Araştırma Enstitüsü.
- Moğol, Hasan. 1991. *19. Yüzyılın Başlarında Antalya*, Ankara: Mehter Yayınları.



Sarışık, Gencay, Sarışık A. ve Şentürk A. 2005. "Mermer Mozaik Teknikleri ve Uygulama Şekilleri", *I. Burdur Sempozyumu (16-19 Kasım 2005), Bildiriler Kitabı*, 2: 875-888.

Strabon 1993. *Antik Anadolu Coğrafyası (Geographika: XII-XIII-XIV)*, İstanbul: Arkeoloji Sanat Yayınları.

Tekçam, Tamay. 2007. *Arkeoloji Sözlüğü*, İstanbul: Alfa Basım Yayım Dağıtım Ltd.Şti.

Uçar, Ayşegül. 2013. "İzmir Konutlarında Çakıl Mozaik Örnekleri", *SDÜ Fen Edebiyat Fakültesi, Sosyal Bilimler Dergisi*, 28: 207-222.

Uğur, Tülay. 2011. *Perge Antik Kentine Ait Mozaik Harçlarının Karakterizasyonu*, İstanbul: İstanbul Üniversitesi, Sosyal Bilimler Enstitüsü.

Yılmaz, Atiye. 2005. Müze Sokak üzerinde bulunan evin sahibi olan Atiye Yılmaz ile görüşme, Antalya.

Young, Rodney. S. 1957. "Gordion: 1956 Preliminary Report", *American Journal of Archaeology* (61): 319-331.

Young, Rodney. S. 1975. *Gordion Kazıları ve Müzesi Rehberi*, Ankara: Ankara Turizmi Eski Eserleri ve Müzeleri Sevenler Derneği Yayınları.

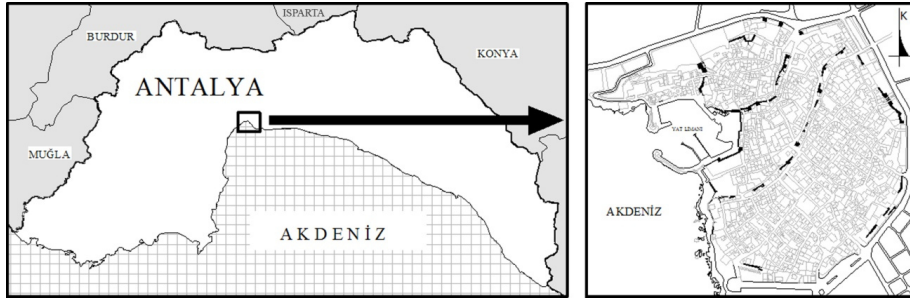
<http://www.hotelvillalevante.com> (Erişim tarihi: Aralık 2014).

<http://i56.tinypic.com/mtox2t.jpg> (Erişim tarihi: Aralık 2014).

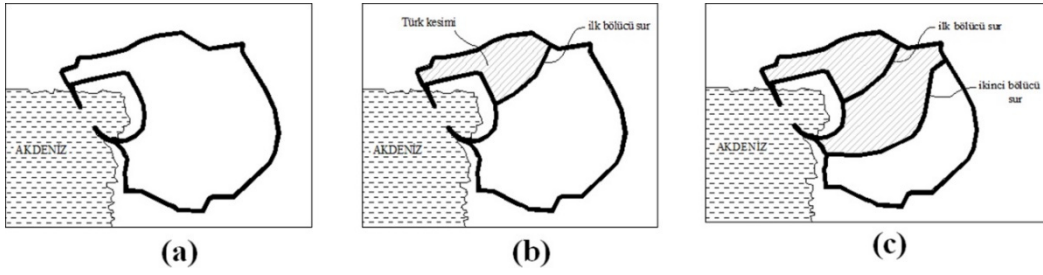
<http://ismail-gezgin.blogspot.com.tr> (Erişim tarihi: Aralık 2014).



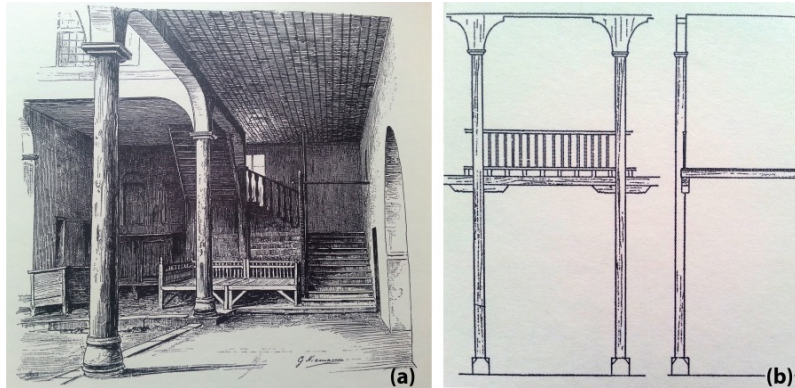
**Fig. 1** a. İzmir Bornova, Charnaud Köşkü (<http://www.hotelvillalevante.com>).  
b. İzmir, Alaçatı Pazaryeri Camii avlusu.  
c. Fethiye, Kayaköy Aşağı Kilise tabanı (<http://i56.tinypic.com/mt0x2t.jpg>).



**Fig. 2** Antalya ve Kaleiçi'nin konumu (Çizim: Y. Mimar Ü. Avcı, 2014).



**Fig.3** a. Kentin Roma dönemindeki surları.  
b. Selçuklularla Rumlar arasında yapılan ilk bölücü sur.  
c. Türk nüfusunun artmasıyla yapılan ikinci ara sur.  
(Baykara 1992: 43)



**Fig. 4** a. Kaleiçi'nde bir Rum tüccarının konutu.  
b. Ahşap konstrüksiyon görünümü.  
(Lanckoroński, 2010: 31, 32)



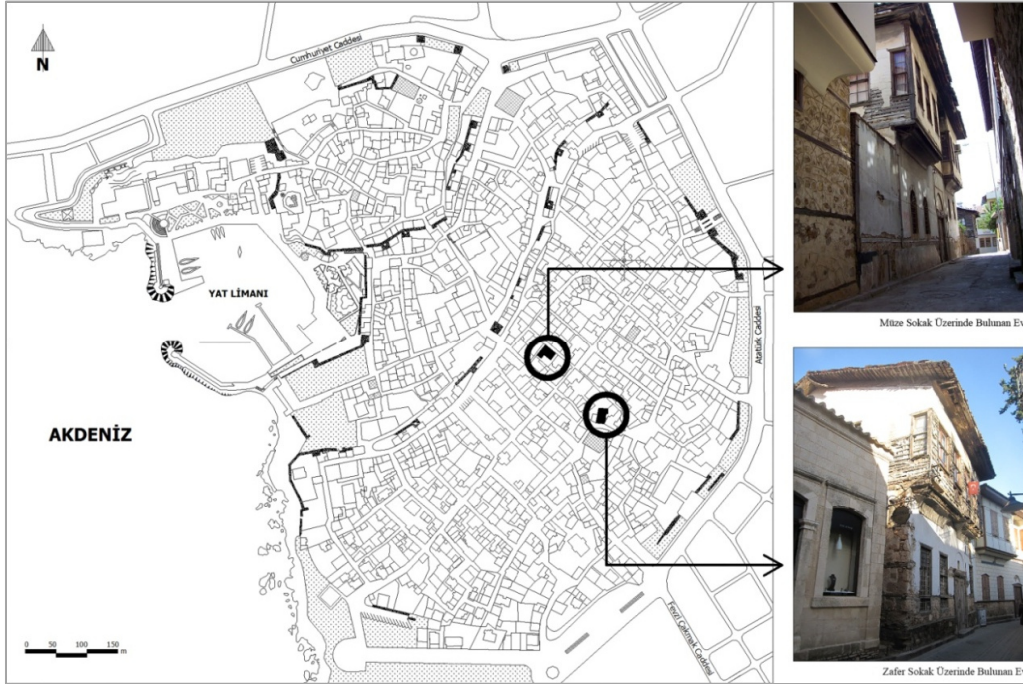
**Fig. 5** Kaleiçi Selçuk Mahallesi'nde bulunan, 1885 yılında inşa edilmiş bir konutun sofa görünümü.



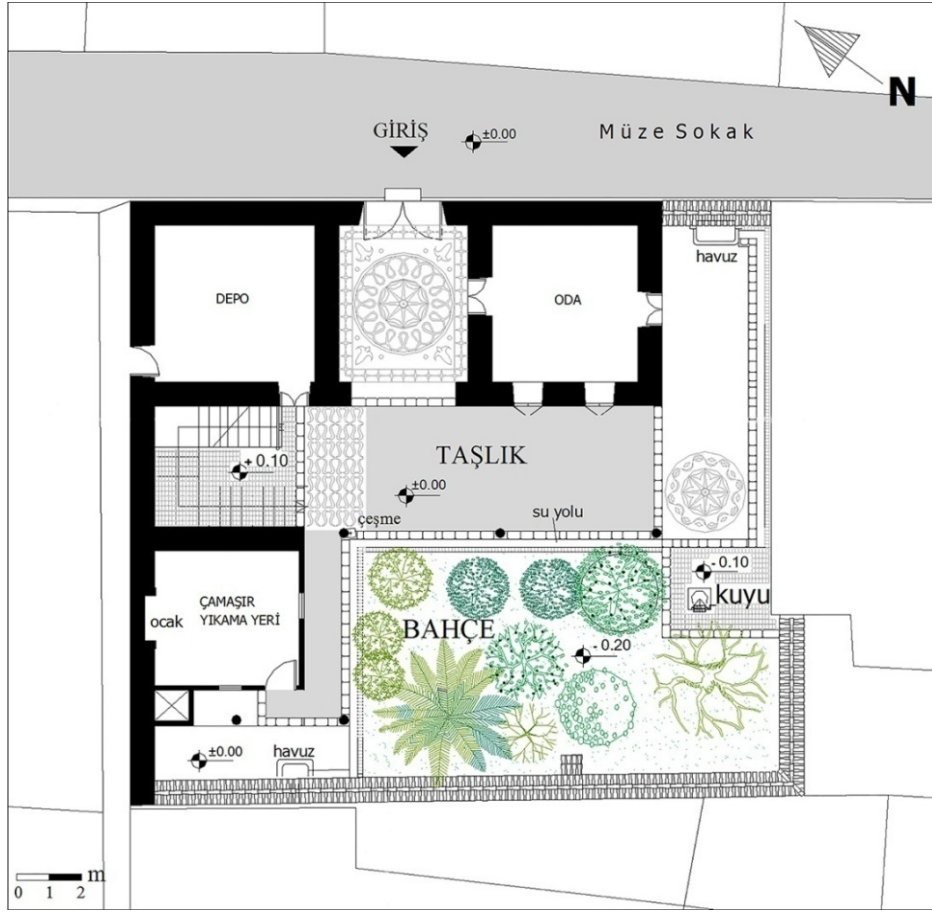
**Fig. 6** Kaleiçi Barbaros Mahallesi'nde bulunan, 19. yüzyılda inşa edilmiş bir konutun oturma odasından bir görünüm.



**Fig. 7** Kaleiçi Kılınçarslan Mahallesi'nden bir konut görünümü (çizim: Y. Mimar Ü. Avcı, 2015).



**Fig. 8** Kaleiçi ve örnek konutların lokasyon haritası (çiz. ve foto.: Y. Mimar Ü. Avcı, 2014).



**Fig.9** Müze Sokak üzerindeki konutun zemin kat planı (çiz.: Y. Mimar Ü. Avcı, 2014).



**Fig.10** Sokak kapısı girişinden görünüm.



**Fig. 11** Sokak kapısı ve taşlığa giriş bölümündeki mozaik uygulamaları.



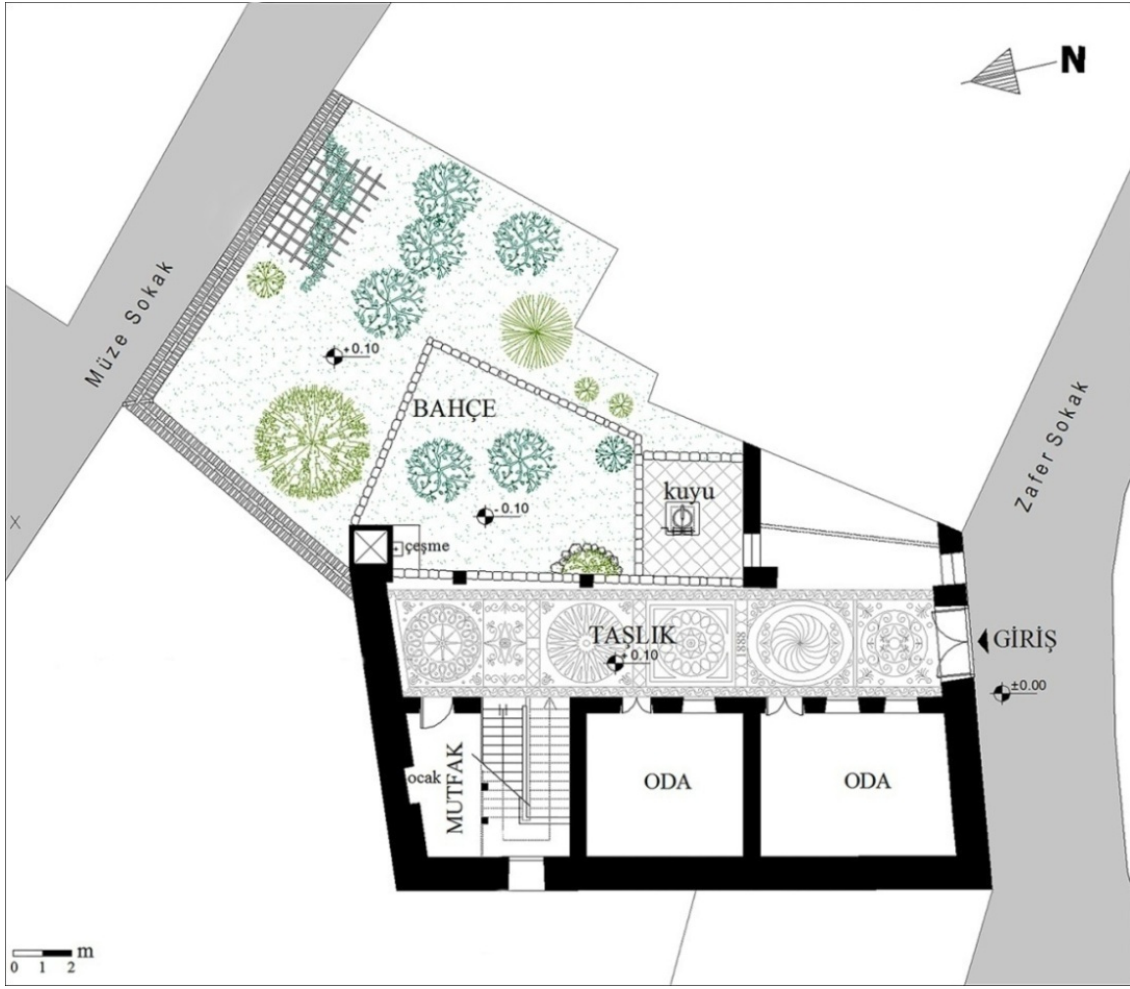
Fig.12 Taşlık ve yaşama katına çıkış merdiveni görünümü.



Fig. 13 Merdivenden taşlık görünümü.



Fig. 14 Kuyu ve çakıl mozaik döşeme görünümü



**Fig. 15** Zafer Sokak üzerindeki konutun zemin kat planı. (Çizim: Y. Mimar Ü. AVCI, 2014).



**Fig. 16** Taşlık üzerinde işlenmiş 1888 yazısı.



**Fig. 17** Balık motifi.



**Fig. 18** Taşlıktan kuyu görünümü.



**Fig. 19** Sokak kapısı ve taşlık görünümü.



**Fig. 20** Müze Sokak üzerinde (a) ve Zafer Sokak üzerinde (b) yer alan örnek konutlarda, sokak kapısından taşlığa giriş kısmının tavanında yer alan süslemeler.  
(çiz. ve foto.: Y. Mimar Ü. Avcı, 2014)





**Fig. 21** Kaleiçi'nde bir restoranda hayat ağacı ve hayvan figürlü çakıl mozaik uygulaması.



**Fig. 22** Otel olarak kullanılan bir konuttan görünüm.



**Fig. 23** Antalya Kültür Evi girişi.



**Fig. 24** Antalya Kaleiçi Müzesi girişi.



**Fig. 25** a. Kaleiçi'nde bulunan bir konutta taşlık mozaïği uygulaması, b. Uygulama sonrası bir görünüm.