

KORKUTELİ KARABAYIR TAŞ YIĞMA TÜMÜLÜSLERİ İŞİĞİNDA  
DEMİR ÇAĞ KABALIS VE MİLYAS İLİŞKİLERİ

*THE IRON AGE RELATIONSHIP BETWEEN KABALIS AND MİLYAS IN THE LIGHT OF  
KORKUTELI KARABAYIR STONE MASONRY TUMULI*

F. ERAY DÖKÜ\* İSMAİL BAYTAK\*\*

**Öz:** Korkuteli Nebiler Köyü'nün 3 km doğusunda Karabayır olarak adlandırılan mevkiide, Antalya Müzesi tarafından 1993 yılında üç adet taş yığma tümülüs kurtarma kazısı yapılmış ve kazılar esnasında bir dinos belgelenmiştir. Bu dinos'un, Uylupınar yerleşimi nekropol kazılarında ortaya çıkarılan ve Elmalı Karaburun III Tümülüsü kazılarında tespit edilen diğer dinos'larla kurulan ilişki MÖ VII-VI. yüzyıl bölge arkeolojisi için önemlidir. Bu üç dinos'un, tümülüs buluntuları olması yanında özellikle Bayındır Tümülüsleriyle başlayan tartışmaya yeni bir boyut getirmeleri açısından dikkate değerdir ve MÖ VII-VI. yüzyıllar içerisinde Kabalis ve Milyas arasındaki ölü gömme tiplerindeki birlikteliğe yeniden göz atmamız gerekliliğini ortaya koymuştur.

**Anahtar Kelimeler:** Kabalis • Milyas • Karabayır • Uylupınar • Karaburun • Demir Çağ • Tümülüs

**Abstract:** In 1993 in the area called Karabayır, located 3 km to the east of Korkuteli, rescue excavations were conducted by Antalya Museum for three stone setting tumuli. During the excavations a dinos was documented. The connection between this dinos and the other two found during the necropol excavations in Uylupınar and Elmalı Karaburun III is of great importance for the archaeology of the area in VII<sup>th</sup>-VI<sup>th</sup> century BC. These three dinos are significant for being tumuli finds as well as adding dimension to the discussion beginning with Bayındır Tumuli. It also requires the necessity to go through the similarity between the burial types in Kabalia and Milyas in VII<sup>th</sup>-VI<sup>th</sup> century BC.

**Keywords:** Kabalis • Milyas • Karabayır • Uylupınar • Karaburun • Iron Age • Tumuli

## Giriş

Karabayır Tümülüsleri, Korkuteli Karabayır köyünü Nebilere bağlayan yolun 3. km'sinde bulunan üç adet taş yığma tümülüstür. Milyas Bölgesi'nde taş yığma tümülüs nekropolü halinde onlarca mezarın bulunduğu Bayındır tümülüslerinin<sup>1</sup> 35 km kuzeyinde ve Kabalis Bölgesi'nde yüzü aşkın şaşırı sayılarıyla tespit edilmiş taş yığma tümülüslerden oluşan Uylupınar yerleşimi nekropolislerinin<sup>2</sup> 55 km güneydoğusundaki konumlarıyla dikkati çeker. Antalya Müzesi tarafından 1993 yılında, kaçak kazılar nedeniyle bu üç adet taş yığma tümülüsün kurtarma kazısı yapılmış ve çevrelerinde irili ufaklı birçok tümülüsün varlığı tespit edilmiştir<sup>3</sup>. Antalya Müzesi başkanlığında, arkeolog C. Tibet tarafından yürütülen, kuzey-güney doğrultusunda arka arkaya sıralanmış olan bu taş yığma tümülüslerin, kurtarma kazısı sırasında, bir tanesinde olasılıkla kremasyon kabı olarak kullanılan bir di-

\* Yrd. Doç. Dr., Mehmet Akif Ersoy Üniversitesi, Fen-Edebiyat Fakültesi, Arkeoloji Bölümü, Burdur. eraydoku@hotmail.com

\*\* Yrd. Doç. Dr., Dicle Üniversitesi, Edebiyat Fakültesi, Tarih Bölümü, Diyarbakır. ismail.baytak@dicle.edu.tr.

<sup>1</sup> Tiryaki 2015, 682-685; 2016, 51-74.

<sup>2</sup> Dökü – Baytak 2015, 208-217 (Benzer örnekler için bk. Uylupınar Yüzev Araştırması Projesi merkez noktası ve çevre araştırmaları 2012 vd).

<sup>3</sup> Muşkara 2000, 4.

nos bulunmuştur<sup>4</sup>. Diğerler iki tümülüste ise taş yığmanın altında, ana kayaya oyulan ve üzeri büyük kapama taşları ile kapatılan bir kaya teknesinin (khamosorion), mezar olarak kullanılmış olduğu izlenir. Elmalı ve Antalya Müze Müdürlüklerinden alınan izinle bu alanda yapılan kısa süreli araştırmada, mezarların genel ölçüleri alınabilmiş ve tümülüslerin kazı topraklarında bulunan birkaç seramik parçası belgelenerek Elmalı Müzesine teslim edilmiştir. Ancak Bayındır Tümülüsleri'nde olduğu gibi yerleşime ait izlerle karşılaşılma olmamasına rağmen, bu alanda yapılacak sistematik yüzey araştırmaları ile hem yerleşim hem de başka taş yığma tümülüslere rastlanma olasılığı yüksek görülmektedir.

Karabayır taş yığma tümülüsleri hakkında yapılan bu çalışma, Ü. Muşkara'nın yüksek lisans tezinde yer alan Antalya ve Burdur müzelerinde bulunduğu üç dinos ve aralarında kurduğu dönem ve stil birlikteliğinin aslında daha büyük bir hikayenin parçası olduğunu ve Kabalis ile Milyas bölgeleri arasındaki Orta Demir çağı sonu, Geç Demir Çağı başındaki ilişkileri göstermeleri açısından dikkatlice bir daha incelenmesi gerekliliği nedeniyle başlamıştır. Bu üç dinos'tan ilki, Burdur İli Gölhisar İlçesi Uylupınar Köyü çevresinde Burdur Müzesi başkanlığında, K. Dörtlük<sup>5</sup> tarafından 1975 yılında yapılan kazılar sırasında satın alma yoluyla müze envanterine kaydedilmiş Uylupınar Dinosa'dur. İkinci olarak Mellink'in 1971 yılında yaptığı Antalya Elmalı İlçesi Karaburun Tümülüs kazıları sırasında Karaburun III olarak adlandırılan tümülüs buluntusu olan dinos<sup>6</sup> ve üçüncü olarak da konumuz olan Karabayır taş yığma tümülüslerinde ortaya çıkartılan diğer bir dinos'tur. Muşkara, çalışmada, salt bu üç dinos, form ve bezemeleri ile karşılaştırılmış ve MÖ VII. yüzyıl sonuna tarihlenmiştir. Buna karşın Milyas'da bulunan Karaburun III tümülüsü ve Karabayır Tümülüsü'nde ortaya çıkartılan dinos'lar birbirine form, boyama ve üslupta benzerken, Kabalis Bölgesi Uylupınar yerleşimden bulunan dinos ise farklıdır. Bu konu her iki bölgede Orta Demir Çağı sonu ve Geç Demir Çağı başlarına tarihlenen seramiklerin daha dikkatlice ve her iki bölgenin seramik repertuarı dikkate alınarak tekrar çalışılmasıyla tam olarak aydınlanabilir. Ayrıca Muşkara'nın çalışmasında bu dinos'ların buluntu yerleri, mezar tipleri ve kontektleri hakkında herhangi bir yorum yapılmamıştır. Bu çalışmanın önemli olan noktası ise, araştırmanın yapıldığı tarihte, Uylupınar (Erken Kibyra) olarak adlandırılan taş yığma tümülüs mezarlardan oluşan nekropolisleri henüz tam anlamıyla bilinmezken, bu üç dinos'un ve dolayısıyla Milyas ve Kabalis Bölgelerinin birlikteliğini ve ilişkilerini ilk defa ortaya koymasındır<sup>7</sup> (Fig. 1, 6).

Bu çalışmasının ardından, Dörtlük'ün Uylupınar kurtarma kazısından ele geçen seramikler üzerine araştırmalar yapan S. Çokay-Kepçe'de, Muşkara'nın tezine konu olan Uylupınar Dinosa'nu yayınında değerlendirir. Bu dinos'u lokal seramikler arasında, black on buff seramik bölümünde incelemiş, form ve özellikle iki yüzünde iki farklı boyama dekorasyonu ile İonia seramik dekorasyon etkilerini anlatırken Uylupınar Dinosa'unun MÖ VII. yüzyıl sonu VI. yüzyıl başına tarihlenebileceğini önermiştir<sup>8</sup>. Her iki çalışmada ortak olan Uylupınar Dinosa'unun MÖ VII. yüzyıl sonuna tarihlenerek İonya etkisi altında yerel olarak üretilmiş bir dinos olduğudur. Ancak Kepçe'de bu seramiklerin ele geçtiği kazılara, Uylupınar yerleşimi ile ilişkilerine ve alanda bulunan mezarlara çok değinmemiştir. Yukarıda bahsedilen çalışmalar ardından başlayan yüzey araştırmalarında, Uylupınar

<sup>4</sup> Muşkara 2000, 4 (Env.No:1.60.93).

<sup>5</sup> Dörtlük 1976, 9-14.

<sup>6</sup> Mellink 1972, 261, Lev. 57, Res. 11; Muşkara 2000, 3.

<sup>7</sup> Muşkara 2000, 21-22.

<sup>8</sup> Kepçe 2009, 43-45, Res. 71a-c.

(Erken Kibyra) yerleşimi ve gömü tipleri hakkında daha detaylı bilgilere ulaşılır. Dolayısıyla, yeni bilgiler ışığında MÖ VII.-VI. yüzyılda Kabalis ve Milyas yüksek yayla kültürleri arasındaki ilişkinin yerleşim tipolojisi, nekropolisler ve özellikle mezar tipleri açısından tekrar gözden geçirme gerekliliği ortaya çıkmıştır (Fig. 1).

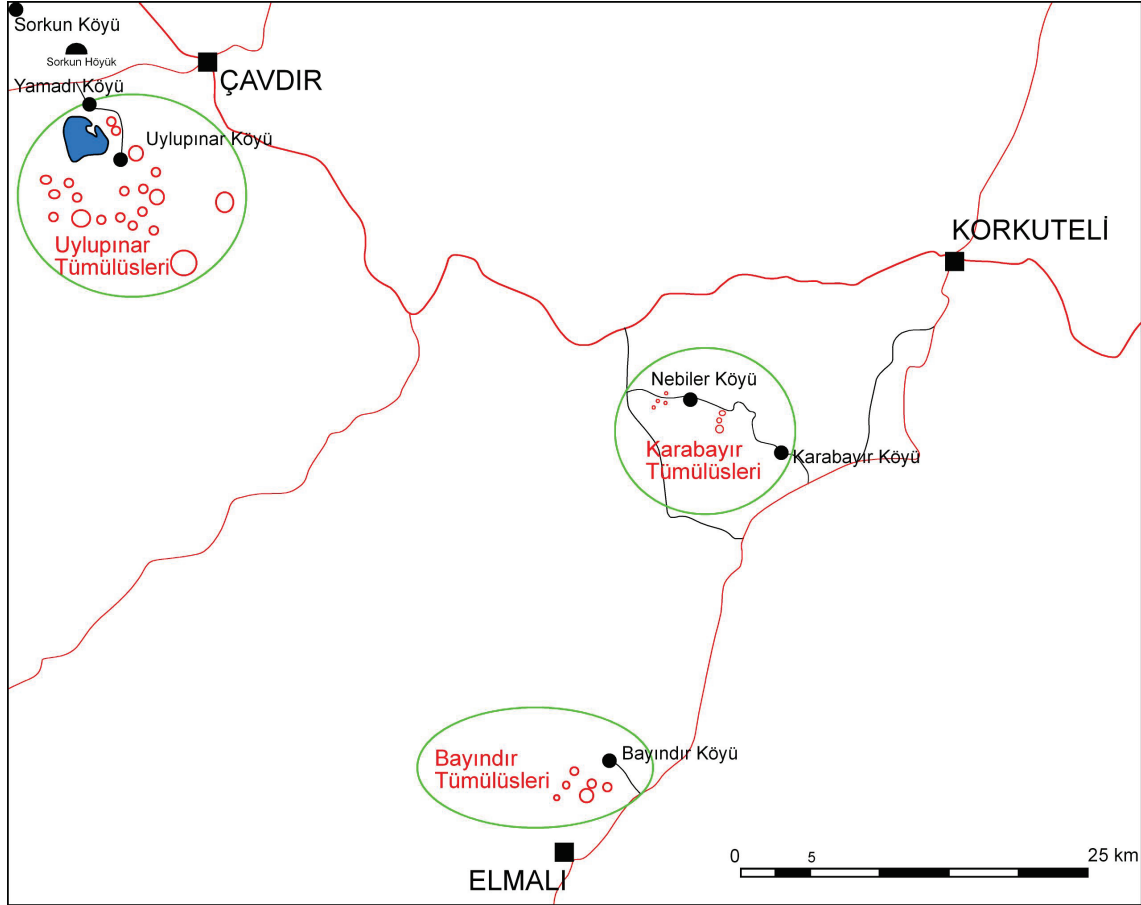


Fig. 1. Uylupınar-Karabayıır-Bayıındır Tümüülüsleri Haritası

Korkuteli Karabayıır taş yığıma tümüülüsleri bu gün her ne kadar tahrip olmuş olsalar da, özellikle Geç Demir Çağı Miyas ve Kabalis bölgeleri arasındaki ilişkiyi göstermesi açısından önemlidir. Bu ilişkiye dair sorulara sadece ortak coğrafya, dönem birlikteliği ya da taş yığıma tümüülüs geleneği değil; aynı zamanda, yukarıda bahsi geçen her üçü de tümüülüs buluntusu olan dinos'lar ve bölgede tespit edilen seramik buluntular daha yeni cevaplar verecektir.

Karabayıır Tümüülüsleri'ni iyi anlayabilmek için ilk olarak sınırları kuzeyde Söğüt Kabalitis Gölü'ne dayanan Milyas<sup>9</sup> Bölgesi Geç Demir Çağı Ölü Gömme geleneklerini incelemek gereklidir. Milyas Bölgesi Demir Çağı'na iz veren en önemli buluntular, yerleşim ve ya mimari yapılardan daha çok mezarlardır. Özellikle Antalya Müzesi tarafından 1986 tarihinde oldukça çok sayıda tespit edilerek, dördü kurtarma kazılarıyla açığa çıkarılan Bayındır Tümüülüsleri en dikkat çekici ve tartışmalı, taş yığıma tümüülüslerdir. Bayındır Tümüülüsleri, mimarileri ve özel buluntuları ile bilim dünyasında Phryg Tümüülüsleri olarak tanınmıştır. Bu tümüülüsleri kazan ve değerlendiren K. Dörtlük, hem D tümüülüsündeki ahşap olarak yorumladığı mezar odası mimarisi hem de mezar buluntusu

<sup>9</sup> Tiryaki 2015, 682-685; 2016, 388-401.

olan Phryg metal eserlerinden yola çıkarak MÖ VIII. yüzyıla tarihler<sup>10</sup>. Işık ise mezarların mimarisi ve diğer buluntulara çok değinmemiş olmasına karşın, D Tümülüs'ü buluntularından fildişi yontucukları özel olarak çalışarak bu eserlerin tarihini MÖ VI. yüzyıl başına yerleştirmiştir<sup>11</sup>. Görülen bu iki farklı tarihlendirme sorunu yeni çalışmalarla cevabını bulacaktır. Taş yığma tümülüslerin Milyas'da Bayındır dışında, Elmalı Geçmen'de Mellink tarafından tespit edilmiş olmaları ve Arkaik Dönem'e tarihlendirilmeleri, taş yığma tümülüslerinin Milyas'da sadece Bayındır tümülüsleriyle sınırlı olduklarını göstermesi açısından önemlidir<sup>12</sup>. Ayrıca Hüliden'in Lykia çalışmalarında taş yığma tümülüs geleneğinin Kuzey Lykia'da yine Arkaik Dönem içerisinde görüldüğünü belgelemiş olması<sup>13</sup> bu geleneğin Lykia'ya kadar indiğini gösterir. Bütün bunlar yanında son yıllarda Milyas Bölgesi Geç Demir Çağı ölü gömme gelenekleri üzerine çalışmalar yapan Tiryaki'de özellikle Bayındır D Tümülüsü buluntuların, bu alanda Phryg mevcudiyetine işaret etmesi tezine kuşkuyla yaklaşır<sup>14</sup>. Dolayısıyla bu taş yığma tümülüsler sadece basit mimari düzenlemeleri ile tek başlarına, ne dönem ne de kültürel kimlik konularında çok şey söylemezken, seramik ve küçük eserlerin de bütüncül bir şekilde çalışılması ile birçok karanlık nokta aydınlanacaktır.

Kabalis Bölgesinde ise, son yıllarda artan yüzey araştırmaları ile MÖ VII-VI yüzyıl arasında yoğun bir yerleşim süreci olduğu tespit edilmiştir. Özellikle Uylupınar (Erken Kibyra) Yerleşimi ve çevresinde bulunan ve sayıları 130'u bulan taş yığma tümülüsler bu dönemin gömü biçimini ortaya koymaları açısından çok önemli buluntulardır<sup>15</sup>. Kabalis Bölgesi'nde görülen taş yığma tümülüsler, 1- 30 m çaplarında, yığması ve krepisi kuru moloz taş örgü ile oluşturulan tümülüslerdir. Bu yığma taş mezarların üstü ise, mezar belirteci olan bir phallosla sonlanır<sup>16</sup>. Bölge tümülüslerinin mezar odası, kuru moloz taş örgü sandık mezar, kaya tekneleri veya büyük örneklerde moloz örgü duvarlarla oluşur. Ayrıca, 1-1.5 m çaplarıyla izlenen küçük ölçekli olan taş yığmalar; yuvarlak bir şekilde açılmış ve etrafı moloz taşlar ile örülen, özellikle dinos'ların urne olarak kullanıldığı kremasyon mezarlar olmalıdır. Uylupınar Dinosa da bu tip tümülüslerden birinde bulunmuştur<sup>17</sup>. Bu tümülüsleri Phrygia ve Lydia tümülüslerinden ayıran en önemli örgeler ise yukarıda değinilen basit mezar tipleri yanında üst yığmalarıdır ve halkın bu mezarlara verdiği isme yakışır bir şekilde çağıl, yani moloz taş yığmalardan oluşmuş olmalarıdır<sup>18</sup>. Ayrıca Uylupınar Tümülüs mezarlarının, yerleşimin çevresindeki ovalardan çok dağ veya tepelerde göle bakar şekildeki yerleştirilmiş olmaları da özel bir mekan seçiminin olduğunu anlatır<sup>19</sup>. J. J. Coulton tarafından aynı tip mezarların Balboura çevresinde<sup>20</sup> tespit edilmiş olmaları bu mezar tipinin bölgenin güney batısına doğru ilerlediğini göstermektedir. Milyas'da ise benzer taş yığma üst örtüye sahip tümülüslerden en bilinenleri Elmalı Bayındır,

<sup>10</sup> Dörtlük 1988, 174-97.

<sup>11</sup> Işık 2000, 1-73.

<sup>12</sup> Mellink 1972, 261; Tiryaki 2015, 682-685; 2016, 59-61.

<sup>13</sup> Hüliden 2006, 263-80.

<sup>14</sup> Tiryaki 2016, 59-61.

<sup>15</sup> Dökü – Baytak 2015, 208-17.

<sup>16</sup> Dökü – Baytak 2013, 79, Res. 8.

<sup>17</sup> Dörtlük 1976, 9-13 (Aynı döneme ait olan ve yuvarlak taş örgü sandık mezarlar içerisinde kremasyon kaplarıyla birlikte bulunmuştur).

<sup>18</sup> Dökü 2012b, 239-49; 2014, 230-6; Dökü ve Baytak 2013, 71- 89.

<sup>19</sup> Dökü 2012, 239-49; Dökü ve Baytak 2013, 71-89; 2015, 208-17; 2017, (baskıda).

<sup>20</sup> Coulton 2012, 427-52.



Fig. 2. Karabayır Taş Yığma Tümülüslerinin Konumu



Fig. 3. Karabayır Taş Yığma Tümülüsleri

Geçmen ve çalışmanın konusunu oluşturan Karabayır taş yığma tümülüsleridir.<sup>21</sup>

### Karabayır Tümülüsleri

Karabayır Tümülüsleri Elmalı-Korkuteli yolu üzerinde Karabayır-Nebiler Köyü arasında yer almaktadır. İki köy arasında Nebiler Köyü'nün 3 km doğusunda köyü gören yüksekçe bir boğaz geçişindedir. Burada yolun hemen yanında birbirine yakın 14-16 m çapları arasında 3 adet yığma taşlarla örülü tümülüs bulunmaktadır (Fig. 2-3). Yapılan çalışmalarda tümülüs mezar kazı toprağında az da olsa seramik buluntu



Fig. 4. Karabayır Taş Yığma Tümülüsü  
(Antalya Müzesi Kurtarma Kazısı Raporu)

tespit edilmiştir. Karabayır'da görülen tümülüsün birinin ortasında ana kayaya açılan mezar teknesi ve büyük kapak taşları kazılar sırasında belgelenmiştir. Benzer ve dönemdeş örnekler yukarıda bahsedildiği gibi hem Milyas hem de Kabalis Bölgelerinde tespit edilen, ana kayaya açılan sanduka, üzeri büyük kapama taşları ile kapatılmış ve üstü taş yığma örtü ile sonlanmış tümülüslerdir (Fig. 4-5). Ayrıca Karabayır Tümülüslerinden birinde bulunan Dinos da yukarıda bahsedildiği gibi, Karaburun ve Uylupınar taş yığma tümülüslerinde olduğu gibi kremasona işaret eder.

### Seramik Buluntular

Karabayır Tümülüsleri kazı toprağında bulunan az sayıdaki seramik buluntularından iki örnek, daha önce kazılardan bulunan Karabayır Dinos'u ile aynı tarihler içine yerleştirilebilir. Aynı dönem, form ve benzer boyama bezemeli seramikler; Kabalis Bölgesi'nde, Uylupınar yerleşimi ve nekropolislerinde yoğun olarak bulunan MÖ VII-VI.

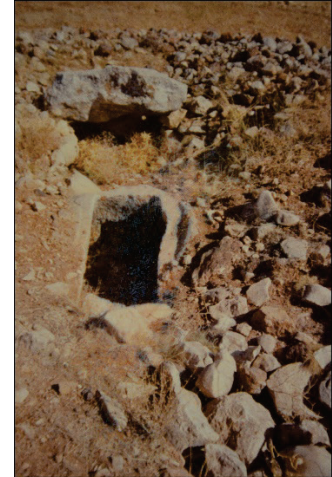


Fig. 5. Karabayır Taş Yığma Tümülüsü  
(Antalya Müzesi Kurtarma Kazısı Raporu)

<sup>21</sup> Tiryaki 2015, 682-685.

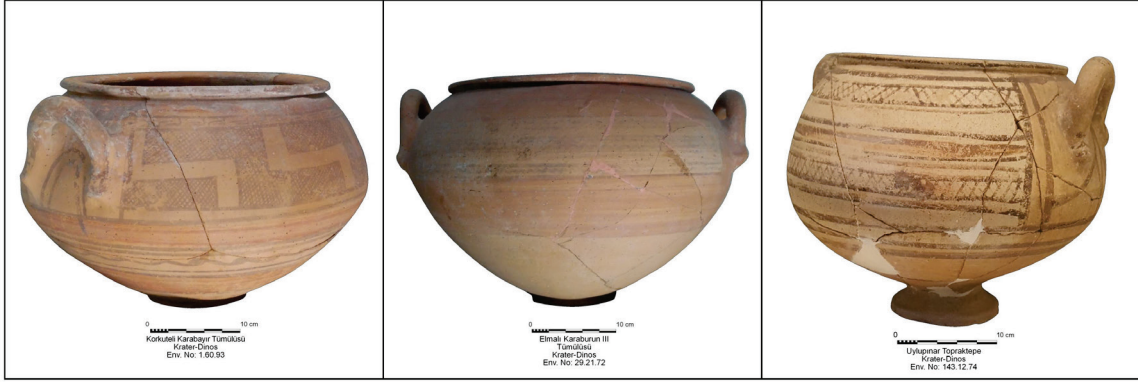


Fig. 6. Karabayır-Karaburun III – Uylupınar Tümülüsleri Dinos Buluntuları

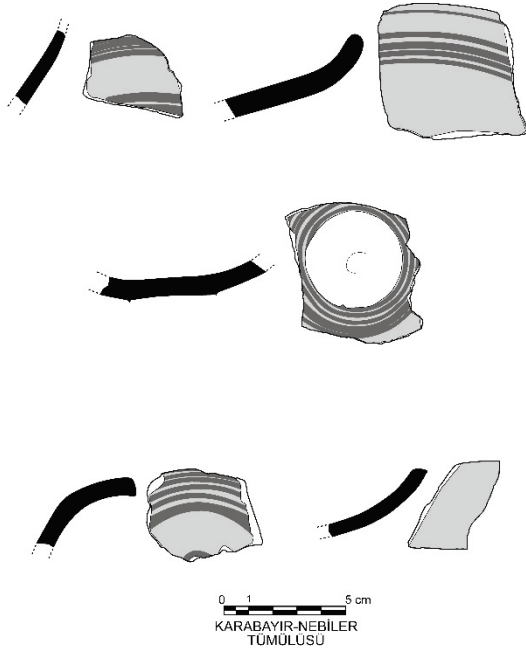


Fig. 7. Karabayır Taş Yığma Tümülüsleri Seramik Buluntu Çizimleri 2015



Fig. 8. Karabayır Taş Yığma Tümülüsleri Seramik Buluntuları 2015

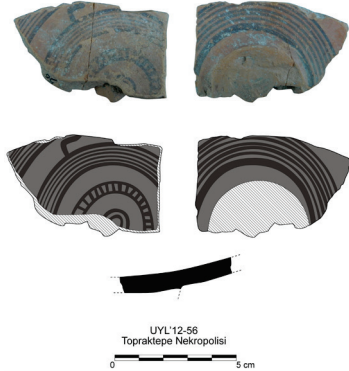


Fig. 9. Uylupınar (Erken Kibyra) Yerleşimi Seramik Buluntuları (Kaide Çizimleri, 2012 Yılı)

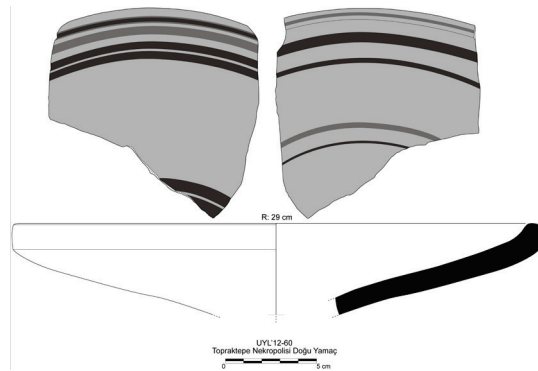


Fig. 10. Uylupınar (Erken Kibyra) Yerleşimi Seramik Buluntuları (Tabak Çizimi 2012 Yılı)

yüzyıllara tarihlendirilen seramik repertuarı ile örtüşmektedir<sup>22</sup> (Fig. 10). Karabayır taş yığma tümülüslerinin çevresinde bulunan seramiklerden ilki, tabak formunda kaideye yakın bir gövde parçasıdır ve *Black on red* grubuna giren konsantrik daire bezemelidir (Fig. 7-8). seramik, iyi pişmiş olup hamurunda çok az kireç ve mika katkılı olup küçük gözeneklidir. Yüzey dokusu mat, pürüzsüz, kendi renginde astarlı kırmızımsı sarı bir renktedir (5YR 6/8 reddish yellow). Bezeme ise siyah çizgi halka bezeme içi çapraz çizgilerle bezenmiş meander motifleri görülmektedir. İkinci parça ise ağız parçası olup bant bezemelidir. İyi pişmiş olup hamurunda yoğun miktarda kireç ve az miktarda da taşçık katkılı olup küçük gözeneklidir. Yüzey dokusu mat, pürüzlü, kendi renginde astarlı kırmızımsı sarı bir renktedir (7,5YR 7/6 reddish yellow). Bezeme ise ağza yakın ve dudakta bant çizgi şeklinde görülmektedir. Burada görülen black on red seramiklerin form ve bezeme birlikteliği, MÖ VII-VI. yüzyıllara tarihlenen Uylupınar yerleşimi, Topraktepe buluntuları ile benzerdir (Fig. 9). Dolayısıyla bu iki parça seramik, Kabalis Bölgesi'nde yer alan Uylupınar yerleşiminde karşılığını bulur.

Böylece, MÖ VII-VI. yüzyılda yukarıda bahsedilen bu üç dinos ve iki parça da olsa seramik buluntular, her iki bölgede aynı dönemde, benzer gömü geleneklerinin varlığını kesişme noktasındaki konumuyla söyler. Ayrıca gömü geleneği hakkında da, hem ana kayaya açılmış sandukalarda inhumasyon hem de Karaburun III ve Uylupınar taş yığma tümülüs nekropollerinde izlendiği gibi kül kabı olarak kullanılan Dinol'lar içine kremasyon yapıldığını göstermesi açısından oldukça önemlidir.

### Sonuç ve Tartışma

Sonuç olarak Kabalis ve Milyas bölgelerinde yoğun olarak, birbirlerine yakın ve çok sayıda taş yığma tümülüslerden oluşan mezarlık alanları tespit edilmiştir. Milyas Bölgesi'nde en dikkati çeken örnekler Elmalı Bayındır Tümülüsleri yanında, Karaburun ve Geçmende izlenen taş yığma tümülüslerinden oluşan mezar alanlarıdır<sup>23</sup>. Bu alanlar yukarıda da anlatıldığı üzere MÖ VIII. yüzyıl-VI. yüzyıla kadar geniş bir zaman aralığına tarihlenirlerken, tartışmaların birleştiği dönem ise MÖ VII-VI. yüzyıllardır. Benzer bir şekilde Kabalis Bölgesi'nde yapılan çalışmalarla da, Orta Demir Çağ sonu, Geç Demir Çağ başlarında izlenen yerleşimlerinin yakınlarında da, yoğun ve sayıca çok görülen taş yığma tümülüsler tespit edilmiştir. Bu tümülüslerden ele geçen seramik materyalin de MÖ VII.-VI. yüzyıllar arasına tarihlenmiş olmaları dikkate değerdir. Kabalis Bölgesi'nde görülen bu taş yığma tümülüsler 1 m çapından 30 m çapına kadar değişik büyüklüklerde karşımıza çıkar. Dörtlük'ün, Uylupınar yerleşimi mezar alanlarında yapmış olduğu kurtarma kazılarında anlaşılacağı üzere küçük boyutlu taş yığma tümülüslerde, kremasyon gömünün urneler içine yapıldığı anlaşılmıştır. Burdur Müzesi'nde bulunan Uylupınar Dinol'unun da, kremasyon gömüler için kullanılmış olduğunu Karaburun III tümülüsünde bulunan Dinol kanıtlamaktadır. Ayrıca Kabalis Bölgesi taş yığma tümülüslerinde izlenen diğer gömü tipleri ise, moloz taşlardan oluşturulan sandık mezar, ana kayaya oyulan khamasorionlar, daha büyük taş yığma tümülüslerde ise, moloz taş duvar örgü oda mezarlar tespit edilmiştir. Bütün bu buluntuların karşılığı Kabalis Bölgesi sınır komşusu Milyas Bölgesi taş yığma tümülüslerinde de tespit izlenmiştir.

Konumuz olan Karabayır'da, 1993 yılında Antalya Müzesi'nin kurtarma kazılarında çok sayıda tespit edilmesine karşın üç adet taş yığma tümülüs açılmıştır. Bu kazılardan kalan fotoğraflar ve yerinde yapılan incelemede birinin şu an Antalya Müzesi'nde olan Karabayır Dinol'unun içine kre-

<sup>22</sup> Kepçe 2009, 29-76; Kaşka 2014, 285-293.

<sup>23</sup> Mellink 1972, 261; Tiriyaki 2016, 55. Res. 7-9.

masyon gömü yapıldığı ve yanındaki diğer mezarda ise ana kayaya oyulan bir kaya teknesine inhumasyon olarak gömü yapıldığı izlenir. Dolayısıyla bu gömü tipi hem Kabalis hem de Milyas bölgelerinde karşılığını bulurken, çevrelerinde bulunan seramik parçaları da özellikle Uylupınar yerleşimi ve mezarlarında bulunan MÖ VII-VI. yüzyıllar arasına tarihlenen seramik repertuarı ile aynıdır. Bütün bu izler yanında, ilk olarak Muşkara'nın yukarıda ayrıntılı olarak değinilen Uylupınar, Karabayır ve Karaburun III taş yığma tümülüslerinden ele geçen dinos'lar arasında kurduğu bağlantı daha da önemli hale gelmiştir (Fig. 6).

Bütün bu arkeolojik veriler, Karabayır Tümülüsleri'nin Milyas'ın kuzeyinde Kabalis Bölgesi'ne dahil olduğunu ismi ile anlatan Kabalitis Gölü (Söğüt Gölü) yakınındaki konumu ile, Orta Demir Çağ sonu, Geç Demir Çağı başlarında her iki bölge ölü gömme tipleri arasındaki ilişkiyi en iyi gösteren örnek olmuştur. Komşu iki bölge Kabalis ve Milyas arasında izlenen bu ilişki sadece ölü gömme adetleri ve mezar tipleri arasında veya arkeolojik buluntular kapsamında seramik verilerle sınırlı olmasa gerektir. Bu alanlarda yapılacak sistematik yüzey araştırmaları olasılıkla yerleşim arkeolojisi içinde bu gibi pek de bilinmeyen zamanlar için çok önemli sonuçlar söyleyecektir.



**BİBLİYOGRAFYA**

- Coulton 2012 J. J. Coulton, *The Balboura Survey and Settlement in Highland South-west Anatolia Vol. 1: Balboura and the history of highland settlement; Vol. 2: The Balboura survey: detailed studies and catalogues*. BIAA (2012).
- Dökü 2013 F. E. Dökü, "Uylupınar Yerleşmesi (Erken Kibyra) ve Çevresi Yüzey Araştırması 2012". *Anmed* 11(2013) 239-249.
- Dökü 2014 F. E. Dökü, "Uylupınar Yerleşmesi (Erken Kibyra) ve Çevresi Yüzey Araştırması 2013". *Anmed* 12 (2014) 230-236.
- Dökü 2015 F. E. Dökü, "2014 Yılı Uylupınar (Erken Kibyra) Yerleşimi Yüzey Araştırması". *Anmed* 13 (2015) 208-217.
- Dökü 2017 F. E. Dökü, "Kabalis Bölgesi Demirçağ Kaleleri". (baskıda).
- Dökü – Baytak 2013 F. E. Dökü – İ. Baytak, "Uylupınar (Erken Kibyra) Yerleşimi Yüzey Araştırması". Ed. B. Hürmüzlü - M. Fırat - A. Gerçek, *Pisidia Sempozyumu-Pisidia Araştırmaları I* (2014) 71-89.
- Dörtlük 1976 K. Dörtlük, "1975 Uylupınar Kazısı Raporu". *TAD* 24/2 (1976) 9-14.
- Dörtlük 1988 K. Dörtlük, "Elmalı Bayındır Tümülüsleri Kurtarma Kazısı". *KST* 1 (1988) 171-174.
- Hüliden 2006 O. Hüliden, "Chamber Tombs, Podium or Terrace Tombs, Tumuli Recently Discovered Grave Types Expand the Spectrum of Lycian Graves". Eds. K. Dörtlük - B. Varkıvanç - T. Kahya *et al. III. Uluslararası Likya Sempozyumu Bildirileri* (2006) 263-280.
- Işık 2000 F. Işık, "Die Statuetten vom Tumulus D Bei Elmalı". *Lykia* V. Antalya 2003.
- Kaşka 2014 M. Kaşka "Uylupınar Yüzey Araştırmasında Ele Geçen Arkaik Dönem Seramikler". Eds. B. Hürmüzlü - M. Fırat - A. Gerçek, *Pisidia Sempozyumu* (2013)- *Pisidia Araştırmaları I* (2014) 285-293.
- Kepçe 2009 S. Ç. Kepçe, "The Pottery from Burdur Uylupınar Necropolis". *Adalya* XII (2009) 29-76.
- Mellink 1972 M. J. Mellink, "Excavations at Karataş-Semayük and Elmalı, Lycia, 1971". *AJA* 76/3 (1972) 257-259.
- Muşkara 2000 Ü. Muşkara, *Güneybatı Anadolu'dan 'Black on Red' Tekniğinde Üç Arkaik Krater-Dinos*. Yayımlanmamış Yüksek Lisans Tezi, Akdeniz Üniversitesi. Antalya 2002
- Tiryaki 2015 S. G. Tiryaki, "Milyas Tümülüsleri". Ed. Ş. Kazan Nas, *I. Teke Yöresi Sempozyumu Bildiriler Kitabı*. Burdur (2015) 682-685.
- Tiryaki 2016 S. G. Tiryaki, "Demirçağ Milyas Mezarlıkları ve Ölü-Gömme Gelenekleri Üzerine Bir Ön-Değerlendirme (Preliminary Evaluations on Necropoleis and Burials of Iron Age Milyas)". *Adalya* XIX (2016) 51-74.