

TEMETTÜAT DEFTERLERİNE GÖRE OSMANLI KUMANOVA'SI'NDA SOSYO-EKONOMİK YAPI (1844/1845)*

Ali ASLAN**

Özet

Temettüat Defterleri 19. yüzyıla dair sosyal ve ekonomik pek çok veriyi ihtiva eden önemli kaynakların başında gelmektedir. Bu defterlerde, hane sahiplerinin gelirleri, ödedikleri vergileri miktarı ve çeşitleri, hayvanları, meslekleri, sahip oldukları arazi miktarı, dini durumları, mülkleri ile ilgili detaylı bilgiler mevcuttur. Ayrıca hane sahiplerinin ürettikleri tarım ürünlerinin çeşitleri ve miktarları da kaydedilmiştir. Bu çalışmada Temettüat Defterleri'ne göre Kumanova kazasının ekonomik ve sosyal durumu incelenmiştir. Defterlerde kayıtlı bilgilerden yola çıkılarak kaza nüfusu ve nüfusun dini yapısı tespit edilmiştir. Kaza genelinde ödenen vergi çeşitleri, miktarları, ödenen vergilerin toplam gelire oranı ve elde edilen gelir kalemleri tespit edilmiştir. Her gelir kaleminin toplam gelir içindeki oranı hesaplanarak Kumanova Kazasında elde edilen gelir toplamı kırsal bölgeler ve kaza merkezi halinde sunulmuştur. Bölgede yetiştirilen hububat çeşitleri, miktarları, bunlarla ilgili vergiler incelenmiştir. Kazada bulunan dükkan ve mülkler tespit edilip getirdikleri gelir ortaya konulmuştur. Çalışmada Kumanova nüfusunun gelir dağılımı incelenip Lorenz Eğrisi ile gösterilmiş, Gini katsayıları hesaplanmıştır.

Anahtar Kelimeler: Temettüat Defterleri, Kumanova, Kumanova Tarihi

* Bu makale "Temettüat Kayıtlarına Göre 19. Yüzyıl Ortalarında Kumanova Kazasında Nüfus, Yerleşim ve Ekonomi" başlıklı yüksek lisans tezinden üretilmiştir.

** Doktora Öğrencisi, Marmara Üniversitesi Orta Doğu ve İslam Ülkeleri Enstitüsü
aliaslan2811@gmail.com, Orcid ID: 0000-0002-8378-030X

THE ECONOMIC AND SOCIAL STRUCTURE OF KUMANOVA COUNTY ACCORDING TO THE TEMETTUAT REGISTERS IN OTTOMAN STATE (1844/1845)

Abstract

Temettuat Registers are among the most important sources of social and economic data for 19th century. These registers comprise detailed information about income of households, their taxes, animals, occupations, agricultural lands, properties and religious status. Beside of this, the types and quantities of agricultural products produced by households were recorded. In this study, economic and social situation of Kumanova county is examined according to Temettuat Registers. By looking at the information recorded in the registers, population and religious structure of the county are determined. The types of the taxes, tax burden and per capita taxes are calculated. The revenue items and their ratios to the total income have been computerized. The total income of Kumanova county is also presented by seperating the rural areas and urban centre. The types of cereals grown in the region, their amounts and taxes are presented. Additionally the shops rented out, various properties in the county and their income are exhibited. The income distribution of the county is analyzed and the results are shown by Lorenz Curve. Gini coefficients of each region are calculated as well.

Key Words: Temettuat Register, Kumanova, History of Kumanova

Giriş

Bu makalede 1844/1845 yıllarında yapılan Temettuat tahrirlerinin kaydedildiği defterler incelenerek Kumanova kazasının sosyal ve ekonomik yapısına dair veriler ortaya konulacaktır. 1844/1845 yıllarında hazırlanmış olan Temettuat Defterleri eyaletlere ayrılmak suretiyle alfabetik olarak tasnif edilip katalog halinde Türkiye Cumhuriyeti Cumhurbaşkanlığı Devlet Arşivleri'nde araştırmacıya sunulmuştur. Temettuat sayımları muhtar-ı evvel ve saniler, imamlar ya da gayrimüslimlerin yaşadığı köylerde papaz ve kocabaşların gözetiminde yapılmıştır (Kütüoğlu, 1995, s.398). Bu tahrirlerin hazırlanmış amacı her bölgenin ileri gelenlerinin de görüşü alınarak halkın ekonomik durumunun tespit edilmesi ve vergilerin bu duruma göre adil bir biçimde

toplanılarak devlete gelir kaynağı yaratılmasıdır (Akgündüz ve Öztürk, 2000, s.23). Bu sebeple hane esas alınarak tutulan temettüat defterlerinde hanelerin sahip oldukları araziler, hayvanlar, taşınmaz mallar (dükkan, değirmen vs.), meslekleri ve bunlardan elde ettikleri gelirler ayrıntılı bir şekilde kaydedilmiştir. Ayrıca ödedikleri vergiler de çeşitleri ile birlikte detaylı bir şekilde kayıt altına alınmıştır. Bu bilgiler dönemin bütün ekonomik yapısını değerlendirebilmek için yeterli görünmese de yapılan mikro çalışmalarla elde edilecek veriler, makro sonuçlara ulaşma yolunda önemli basamakları inşa edecektir.

Kumanova kazası Temettüat Defterleri Üsküp Eyaleti'ne bağlı bir kaza olarak 109 defterden meydana gelmektedir. Ancak 17659 numaralı defter “Kumanova Kazası Kratova'ya Bağlı Köyler Köyü” başlığıyla tasnif edilmiş olsa da defterin ilk sayfası olmadığı, kayıt usulünün farklı olması ve sonunda toplam vergi ve gelirin eksikliği nedeniyle araştırmaya dahil edilmemiştir. Ayrıca harita incelendiğinde bu defterin içinde bulunan karyelerin Kumanova'dan daha çok Kratova'ya yakın olması bu defterin çalışma dışında tutulmasının diğer bir nedeni olmuştur. Dolayısıyla bu araştırmaya konu olan kaynak ML.VRD.TMT.d. 15355 ile ML.VRD.TMT.d. 15463 aralığındaki 109 defterden meydana gelmektedir. Defterler hazırlanırken bazı şahıslar ikamet ettikleri karyelerin dışında da emlak ve arazi sahibi oldukları için ikamet ettikleri karye dışında kayıt altına alınırken hane numarası verilmemiş ancak gelirleri ve ödedikleri vergiler defter toplamına dahil edilmiştir. Ayrıca bazı çiftlik sahipleri de birden fazla karyede arazi sahibi olduğu için aynı şekilde arazilerinin bulunduğu karyelerde ayrı ayrı kaydedilip ayrı defterlerde toplamlara dahil edilmiştir. Dolayısıyla defter toplamları hazırlanırken defter verileri esas alınmış, sayısı çok olmayan kimi şahıslar farklı defterlerde mükerrer sayılmışlardır. Kumanova Temettüat defterleri sayıma nezaret edecek görevlilerin dışında 4 kâtip tarafından 6,5 ay içinde tamamlanmış ve bu çalışmanın devlete toplam maliyeti 9.400 kuruş olmuştur (Atar, 2012, s.402).

Araştırmaya konu olan Kumanova bölgesi Selanik, Üsküp, Niş, Belgrad demiryolu üzerinde, (Kiel, “Kumanova”, s. 363) Makedonya'nın kuzeyinde Sırbistan'a yakın önemli bir şehirdir. Kumanova Osmanlı yönetimi altına girmeden önce çeşitlik topluluklar tarafından ele geçirilmiş ve üzerinde organizasyonlar kurulmuş önemli bir yerleşim yeridir. Adını 12. yüzyıldan itibaren bölgeye yerleşmeye başlayan Kumanlardan (Kıpçak Türkleri) almıştır (Kiel, “Kumanova”, s. 363). 5. yüzyılda Atilla'nın Kumanova'dan geçtiği ve bazı izler bıraktığı bilinmektedir (Hamzaoğlu, 2010, s.77).

Bölgede sırasıyla Hun Türkleri, Avar Türkleri ve 9. Yüzyılda Proto Bulgar Türkleri etkinlik göstererek çeşitli izler bırakmışlardır (Hamzaoğlu, 2010, s.83). 1014-1025 yılları arasında Peçeneklerin eline geçen bölgeye 1064 yılında Kuman Türkleri gelmeye başlamış ve 1079 yılında Kuman Türkleri Peçeneklerle beraber başkenti Kumanova olan bir federasyon kurmuşlardır (Hamzaoğlu, 2010, s.92-93). Daha sonra Hristiyan olan Kumanların federasyondan ayrılması ve Bizans'ın çeşitli faaliyetleri neticesinde federasyon dağılmıştır (Hamzaoğlu, 2010, s.94). Ayrıca Orta Çağ'da "Jegligovo", "Jeglimovo", yöresi veya "Jegligovo" ovası olarak adlandırıldığı bildirilen (Abazi, 2016, s. 9) Kumanova bölgesi 14. Yüzyıldan itibaren Osmanlı etkisine girmeye başlamıştır.

14. yüzyılda Velbuzd (Köstendil) Prensiği'ne bağlı olan Kumanova bölgesine Osmanlı Devleti'nin yapmış olduğu fetihlerle beraber Anadolu'dan getirilen Müslüman gruplar yerleştirilmeye başlanmıştır. Kumanova adı ilk kez Osmanlı Devleti'nin yapmış olduğu tahrirlerde 1517-1519 yıllarına ait bir kayıta görülmektedir. Bu kayda göre bölgede 19 Türk ve 33 Hristiyan hane mevcutken (Kiel, "Kumanova", s. 363) 1520 yılına ait başka bir toprak kaydında 20 Müslüman ve 10 Hristiyan hanenin ve 7 bekar Müslüman'ın bulunduğu tespit edilmiştir (Hamzaoğlu, 2010, s. 167). Bölgeden 1665 yılında Evliya Çelebi de bahsetmektedir. Seyahatnamedeki bilgilere göre Kumanova, Üsküp Sancağı'na bağlı 150 akçe payeli bir kadılık ve voyvodalık olmakla beraber içinde 600 tane kiremitli ev, han hamam, muhtelif dükkanlar, değirmen ve bir tekke mevcuttur (Evliya Çelebi H. 1315, s. 562-563). Johan von Hahn'a göre 1861 yılında Kumanova'da 300'ü Müslüman ve 350'si Bulgar olmak üzere 600 hane vardır ve 30 sene önce bölgede sadece 40 evin bulunmasının nedeni 17. yüzyılda gerçekleşmiş olan Avusturya istilasıdır (Kiel, 1975-1976, s. 161-162). Hamzaoğlu, 1895 yılında Kumanova'nın nüfusunu 34.191'i Hristiyan, 14.730'u Müslüman olmak üzere 48.421 olarak vermiştir (Hamzaoğlu, 2010, s. 284). Ayrıca 1913 yılında, büyüyen kasabada 16 cami, 5 manastır, 388 depo ve fırın, 7.128 ev, 1 hamam, 1 saat kulesi, 1 medrese, 1 rüşdiye, 68 yemekhane, 1 telgrafhane ve 12 çeşmenin bulunduğunu belirtmiştir (Hamzaoğlu, 2010, s. 321). Şemseddin Sami de 1896 yılında kaza merkezi nüfusunun 4.500, toplam nüfusun ise 30.000 olduğunu bildirmiş ve bölgenin Üsküp-Sırbistan yolu üzerinde olması nedeniyle ticari öneminin fazla olduğunu kaydetmiştir. Yine Şemseddin Sami'ye göre Kumanova'da sebze ve meyve çeşitleriyle birlikte tütün ve kenevir de yetişmekte ayrıca haftada birkaç kez pazar kurulmaktadır (Şemseddin Sami, 1896, s.3768).

Kumanova ilk defa 1689 2. Viyana Kuşatması sırasında Osmanlı yönetiminden çıkmış ancak kısa süre içinde geri alınmıştır. Daha sonra ise 1915-1918 yılları arasında Bulgaristan tarafından işgal edilmiş ardından da Sırbistan Krallığı'nın eline geçmiştir (Acaroğlu, 2006, 168). 2. Dünya savaşı sonrası Yugoslavya sınırları içinde kalan şehir 1990'dan sonra Makedonya Cumhuriyeti'nin bağımsızlığını kazanmasıyla bu ülkenin sınırları için bir belediye olarak varlığını sürdürmektedir.

1. Nüfus, Yerleşim ve Dini Yapı

Tablo 1'de görüldüğü üzere Kumanova kazasına ait defterlerde kayıt altına alınmış 4.357 hane mevcuttur¹. Bu hanelerin 498'i numaralı veya numarasız olarak kaza merkezinde 3.859'u ise kırsal bölgelerde (karyelerde) bulunduğu görülmektedir. Diğer bir ifadeyle Kaza toplamının %11'i kaza merkezinde ikamet etmektedir. Hane sayısından yola çıkılarak toplam nüfusa ulaşmada çeşitli hesaplama metotları ileri sürülmüştür. Ömer Lütfi Barkan'a göre gerçek hane kavramı 5 kişiyi ifade ederken, Bernard Lewis'e göre 5-8, Faruk Sümer'e göre ise 7 kişiyi ifade etmektedir (Göyünç, 1997, s. 552-553). Suraiya Faroqhi hane sayısında yola çıkarak toplam nüfusun hesaplanması için hane sayısının en az 3 en fazla 4 katsayısı ile çarpılarak en az ve en fazla nüfus tahminine ulaşılabileceğini ileri sürmüştür (Faroqhi, 2010, s. 97-98). Donald Quataert ise 19. yüzyıl Osmanlı ailesinin ortalama 4 kişiden meydana geldiğini düşünmektedir (Quataert, 2004, s. 909). Dolayısıyla Kumanova kazasının nüfusu hane sayısını 3, 4, ve 5 katsayıları ile çarpılarak sırasıyla 13.071, 17.428 ve 21.785 olarak tahmin edilebilir. Son olarak Kumanova kazasında 211 çiftlik sahibi karyelerde hane numarası verilmeden kaydedilmiştir. Bu çiftlik sahiplerinden 20'si birden fazla karyede çiftliğe sahip olduğu için çiftliğinin bulunduğu her karyede tekrar sayılmışlardır. Bazı isimlerin tekrar sayılması durumu 24 kez gerçekleşmiştir. Dolayısıyla bu durum yukarıda hane sayısından toplam nüfusu tahmin etme işlemi esnasında göz önünde bulundurulmalıdır.

¹ Kumanova kazasına ait 109 defter incelenmiştir ancak kazada bulunan toplam karye sayısı kaza merkezi dahil 117'dir. Kaza merkezi Müslüman nüfus ve gayrimüslim nüfus olarak iki ayrı deftere kaydedilmiştir. Ayrıca 7 defterde iki karye bir defterde de 3 karye bir arada kaydedilmiştir. Bu defterlerin birlikte kaydedilme sebebinin hane sayılarının 5-6 hane gibi az olmasından ileri geldiği tahmin edilmektedir. Birlikte kaydedilen defterler Tablo 1'de isimleri yan yana yazılarak belirtilmiştir. Ayrıca Tablo 1'de hanelerin dini durumları da defterlerde belirtildiği üzere tespit edilmiştir. Karyelerin hane sayıları belirlenirken defterlerin vergi ve gelir toplamalarında bir karışıklığa neden vermemek için hane numarası verilsin verilmesin her şahıs toplam hesaba dahil edilmiş, dolayısıyla hesaplamaları önemli oranda etkilemeyecek az sayıda hane sahibi farklı karyelerde mükerrer sayılmıştır.

Tablo 1. Kumanova Kazasında Bulunan Karyelerin İsimleri, Dini Dağılımları ve Hane Sayıları: 1844-1845

| | Karyelerin İsmi | Dini Durumları | Hane Sayısı | | Karyelerin İsmi | Dini Durumları | Hane Sayısı |
|-----|-------------------------|----------------|-------------|----|----------------------------------|----------------|-------------|
| 1 | Gogânce-i Zîr | Gayrimüslim | 56 | 56 | Atâfaklı | Gayrimüslim | 28 |
| 2 | Nikolân | Gayrimüslim | 66 | 57 | Dîlîga | 7 M.- 4 G. | 14 |
| 3 | Koynice | Gayrimüslim | 17 | 58 | Kanârova | Gayrimüslim | 34 |
| 4 | Vince | Gayrimüslim | 52 | 59 | İstrimyema Hirkofçe | Müslim | 28 |
| 5 | Oblâfçe | Gayrimüslim | 39 | 60 | Glûbûçiçe | Gayrimüslim | 20 |
| 6 | Rejânofçe | Gayrimüslim | 45 | 61 | Çelobek | Gayrimüslim | 51 |
| 7 | Dobrâç, Vracevci | Gayrimüslim | 25 | 62 | Nagoriç-i Cedid | Gayrimüslim | 123 |
| 8 | Zobofça | Gayrimüslim | 41 | 63 | Mâtîç | Müslim | 101 |
| 9 | Kokoşîn | Gayrimüslim | 32 | 64 | Koliçka | Gayrimüslim | 12 |
| 10 | İzvor | Müslim | 14 | 65 | Dimonçe | Gayrimüslim | 28 |
| 11 | Zegyân | Gayrimüslim | 36 | 66 | Çavuşlu | 25 M.- 70 G. | 110 |
| 12 | Pâlmış | Gayrimüslim | 28 | 67 | Orâşen | Gayrimüslim | 59 |
| 13 | Rûgince-i Arnâbûd | Müslim | 36 | 68 | Jivine | Gayrimüslim | 20 |
| 14 | Belânovince | Müslim | 18 | 69 | Aksânca | Müslim | 49 |
| 15 | Rûgince-i Derbend | Gayrimüslim | 53 | 70 | Trestenik | Gayrimüslim | 21 |
| 16 | İstepânçe | Gayrimüslim | 37 | 71 | Gogânce-i Bâlâ | Gayrimüslim | 14 |
| 17 | Çavuşlu, Novaseljani | Gayrimüslim | 15 | 72 | Sopot | Gayrimüslim | 59 |
| 18 | İpçinyâh | Gayrimüslim | 34 | 73 | Kutlubeğ | Gayrimüslim | 6 |
| 19 | İpçinyâh | Gayrimüslim | 15 | 74 | Kârlofça | Gayrimüslim | 7 |
| 20 | Vâkîf | Gayrimüslim | 14 | 75 | İsvetişnice | Gayrimüslim | 12 |
| 21 | Alâşefçe | Gayrimüslim | 11 | 76 | Glâjen, Gosinca, Izlokucan | Müslim | 34 |
| 22 | Vîştîçe | Müslim | 19 | 77 | Voynuk | Gayrimüslim | 24 |
| 23 | Silinmiş | 12 M.- 31 G. | 43 | 78 | Mürgeş | Gayrimüslim | 7 |
| | Karyelerin İsmi | Dini Durumları | Hane Sayısı | | Karyelerin İsmi | Dini Durumları | Hane Sayısı |
| 24 | Bendâk | Gayrimüslim | 23 | 79 | Şuşova- İslam Hristiyan | 26 M.- 6 G. | 32 |
| 25 | İstânofçe | Gayrimüslim | 51 | 80 | Bezova | Gayrimüslim | 41 |
| 26 | Yashk | Gayrimüslim | 18 | 81 | Drâgomânca | Gayrimüslim | 34 |
| 27 | Pâlmış | Gayrimüslim | 43 | 82 | Bûkoflân | Gayrimüslim | 19 |
| 28 | Nagoriç-i Atîk | Gayrimüslim | 23 | 83 | Râmna | Gayrimüslim | 34 |
| 29 | Lipkova | Gayrimüslim | 15 | 84 | Dobreşân | Gayrimüslim | 34 |
| 30 | Orâh | Gayrimüslim | 10 | 85 | Mâlne | Gayrimüslim | 35 |
| 31 | Novasel | Gayrimüslim | 35 | 86 | Kükliçe | Gayrimüslim | 54 |
| 32 | Orla | 19 M.- 38 G. | 68 | 87 | Slopcân | Müslim | 48 |
| 33 | Bilâkofçe | Gayrimüslim | 14 | 88 | Bâylofça | Gayrimüslim | 89 |
| 34 | Bonya | Gayrimüslim | 28 | 89 | Drenek | Gayrimüslim | 39 |
| 35 | İsvinişte, Lejanik | Gayrimüslim | 25 | 90 | İselli | 7 M.- 31 G. | 49 |
| 36 | Yâçince | Gayrimüslim | 45 | 91 | Kokoşîn | Gayrimüslim | 8 |
| 37 | Lûyân | Müslim | 38 | 92 | Bârâklı | Gayrimüslim | 27 |
| 38 | İstrezofçe | Gayrimüslim | 52 | 93 | Tabânofça | Gayrimüslim | 77 |
| 39- | Românofça | Gayrimüslim | 27 | 94 | Bilâkofçe | Gayrimüslim | 50 |

| | Karyelerin İsmi | Dini Durumları | Hane Sayısı | | Karyelerin İsmi | Dini Durumları | Hane Sayısı |
|----|-----------------|----------------|-------------|-----|----------------------------|----------------|-------------|
| 40 | Kışâne | Gayrimüslim | 38 | 95 | Orâh | Gayrimüslim | 74 |
| 41 | Belenli | Gayrimüslim | 19 | 96 | Mürgeş | Gayrimüslim | 45 |
| 42 | Arbinaşka | Gayrimüslim | 22 | 97 | Orîzâr | 21 M.- 3 G. | 27 |
| 43 | Bektâşlı-i Zîr | Gayrimüslim | 22 | 98 | Alâgence | Gayrimüslim | 27 |
| 44 | Sebrâta | Gayrimüslim | 20 | 99 | Kokina, Belatic Kaslagi | Gayrimüslim | 32 |
| 45 | Lobât | 37 M.- 16 G. | 60 | 100 | Dilofça | Gayrimüslim | 43 |
| 46 | Mûtilova | Müslim | 23 | 101 | Hotla, Lipkovo | 85 M.- 11 G. | 96 |
| 47 | Belence | Gayrimüslim | 44 | 102 | Dovjenice | Gayrimüslim | 59 |
| 48 | Vince | Gayrimüslim | 13 | 103 | Rûdâr | Gayrimüslim | 72 |
| 49 | Grâdişte | Gayrimüslim | 32 | 104 | Grûbicân | Gayrimüslim | 43 |
| | Karyelerin İsmi | Dini Durumları | Hane Sayısı | | Karyelerin İsmi | Dini Durumları | Hane Sayısı |
| 50 | Mâlotan | Gayrimüslim | 35 | 105 | Kûçkâr ve Gabreş | Gayrimüslim | 25 |
| 51 | Robâlîçe | Müslim | 21 | 106 | Konûh | Gayrimüslim | 43 |
| 52 | İstrâje | Müslim | 10 | 107 | Bektâşlı-i Bâlâ | 20 M.- 30 G. | 54 |
| 53 | Tâtomir | Gayrimüslim | 14 | 108 | Kaza Merkezi (G.) | Gayrimüslim | 249 |
| 54 | İsvilânçe | Gayrimüslim | 23 | 109 | Kaza Merkezi (M.) | Müslim | 249 |
| 55 | Makreş | Gayrimüslim | 31 | | Toplam | | 4.357 |

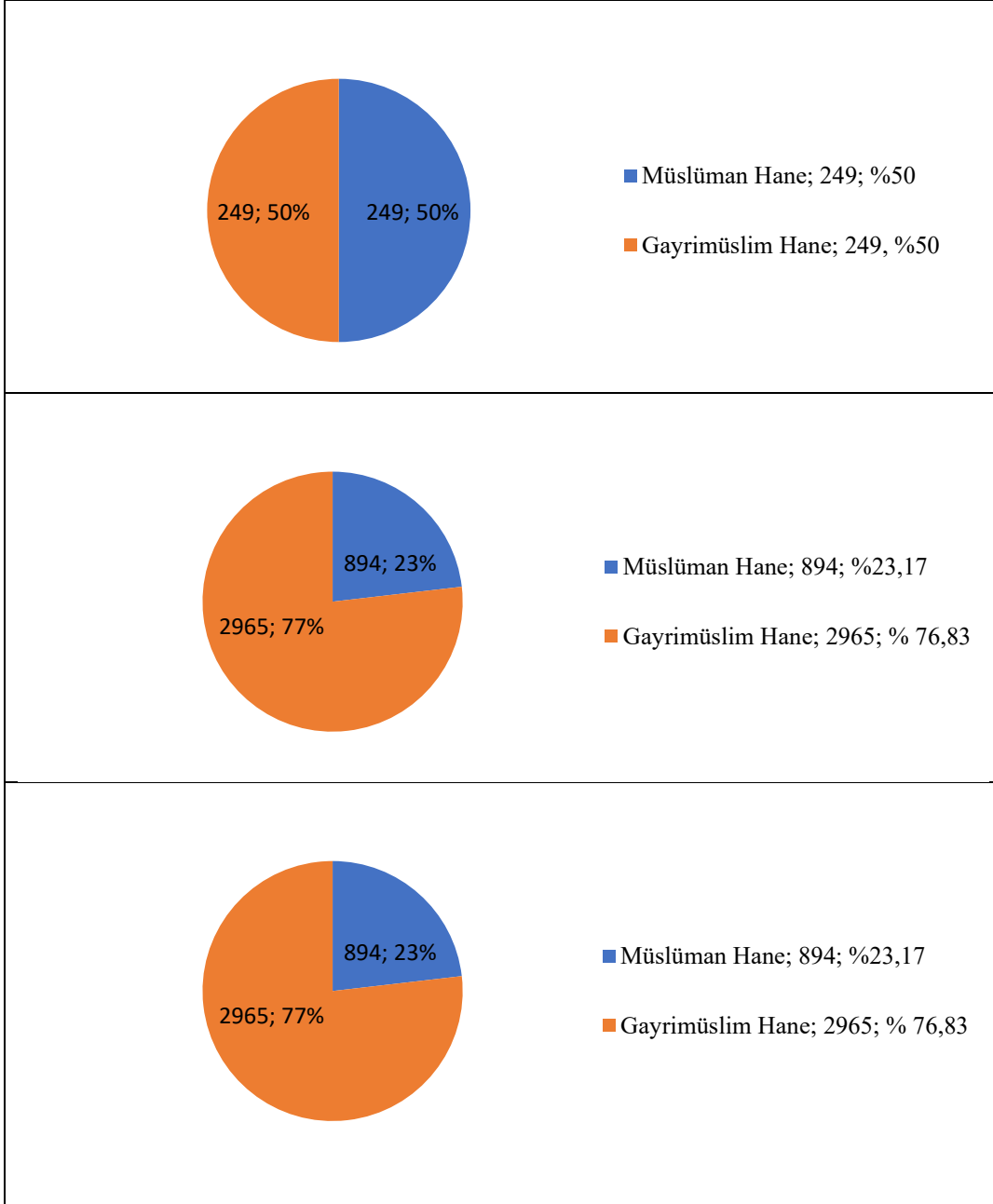
Kaynak: BOA. ML. VRD. TMT. NU: 15355-15463.

Kumanova kazasının dini yapısı incelendiğinde gayrimüslim nüfusun Müslüman nüfustan fazla olduğu görülür. Kaza merkezinde hane numarası verilen ve verilmeyen toplam kayıtlı kişi sayısı esas alındığında burada dini dağılımın eşit olduğu ancak karyelerin hane sayıları incelendiğinde gayrimüslimlerin Müslümanlardan daha fazla olduğu tespit edilmektedir. Aşağıdaki tabloda da görüleceği üzere toplam kırsal nüfusun % 76,83'ünü gayrimüslimler, % 23,17'sini ise Müslümanlar meydana getirmektedir. İki dini grubun eşit oranda dağıldığı Kaza merkezi de ortalamaya katıldığında kazanın tamamında Müslüman nüfus %26,23 gayrimüslim nüfus da %73,77 olarak hesaplanmaktadır.

Tablo 2. Kumanova Kazasının Dini Yapısı: 1844-1845

| | Kaza Merkezi | Kırsal Nüfus | Toplam |
|--------------------------|--------------|--------------|--------|
| Müslüman Nüfus (Hane) | 249 | 894 | 498 |
| Gayrimüslim Nüfus (Hane) | 249 | 2.965 | 3.859 |
| Toplam | 498 | 3.214 | 4.357 |

Kaynak: BOA. ML. VRD. TMT. NU: 15355-15463.



Grafik 3. Kumanova Kazasında Toplam Nüfusun Dini Dağılımı

Kaynak: BOA. ML. VRD. TMT. NU: 15355-15463.

Kumanova kazasının karyeleri incelendiğinde Müslüman nüfus Kaza merkezi etrafında yoğunlaşırken gayrimüslim nüfusun yaşadığı karyeler kaza merkezinin doğusuna doğru Kratova'ya yakın bölgelerde bulunmaktadır.

2. Ekonomi

2. 1. Vergiler

Kumanova Temettuat Defterlerinde kayıtlı olan vergi çeşitleri; vergi-i mahsusa, aşar, ağnam, rüsümat-ı perakende (maktu) ve gayrimüslimler için ayrıca cizye vergisidir.

Vergi-i mahsusa örfi vergilerin tamamen kaldırılıp yerine tek bir kalem halinde liva düzeyinde toplanan bir vergi çeşididir. Maliye Nezareti tarafından belirlenen bu vergi çeşidi “an cematin” ve “komşuca” olarak da isimlendirilmiştir (Güran, 2001, s. 13). Liva kapsamında tespit edilen vergi miktarı kazalar arasında bölünür, kaza müdürü, meclis azaları, imamlar (gayrimüslim köylerde kocabaşılar ya da papazlar) ve ihtiyarların bir araya gelmesiyle mahalle ve köylerin hissine düşen miktar kararlaştırılır, en sonunda da hane reislerini ödeyeceği vergi belirlenip bir defter halinde kaza merkezine gönderilir.

Aşar, tarım ürünleri üzerinden aynı olarak 1/3 ile 1/10 arasında oranlarla alınan bir vergi çeşididir (Erkal, 2007, s. 97-100). Tanzimat ile birlikte 1/10 oranında alınmaya başlanan aşar vergisini hem Müslüman hem de gayrimüslim nüfus ödemek durumundaydı. Devletin en önemli vergi kalemlerinden biri olan aşar ilk dönemlerde timar ve zeamet sahiplerine ödenirken, daha sonra bir dönem bu verginin toplanması işi mültezimlere ardından da muhassıllara bırakılmış en sonunda da devletin yetkilendirdiği memurlar tarafından toplanılmasına karar verilmiştir (Şener, 1990 s. 119-122). Temettuat Defterlerinde hem aynı hem de nakdi olarak kaydedilen bu vergi; hububat aşarı, bağ aşarı, saman aşarı, duhan aşarı ve bostan aşarı olarak sınıflandırılmıştır.

Kumanova Temettuat Defterlerinde hayvanlardan alınan ağnam vergisi ile gayrimüslimlerden alınan cizye vergisi de ayrı başlıklar halinde kaydedilmişlerdir. Cizye vergisi sadece “ala”, “evsat”, ve “edna” olarak kaydedilmiş hiçbir nakdi miktar belirtilmemiştir. Ancak Kemal Karpat cizye adı altında alınan bu verginin miktarlarını 1804 yılında; ala 12, evsat 6, edna 3 kuruş, 1834 yılında ise ala 60, evsat 30, edna 15 kuruş olarak tespit etmiştir. (Karpat, 2014, s. 90-91) Son olarak da rüsümat-ı perakende ya da rüsümat-ı maktu Kumanova Temettuat Defterlerinde kaydedilmiş bir vergi çeşidi olarak yerini almaktadır.

Kumanova kazasında 1844-1845 yılları arasında toplanan toplam vergi miktarı 593.480 kuruştur. Vergi kalemleri içinde en fazla paya sahip karye 29.483 kuruş ile Nagorîç-i Cedid karyesidir (BOA.ML.VRD.TMT.Nu:15417). Bu miktar toplam vergi

oranının %4,97'sine karşılık gelmektedir. Kaza merkezinde ise gayrimüslimlerin ödemiş olduğu toplam vergi 12.118 kuruş, Müslümanların ödemiş oldukları ise 8.626 kuruştur (BOA.ML.VRD.TMT.Nu:15377, 15463). Bu vergi miktarları, kaza merkezi en yoğun nüfusa sahip olmasına rağmen toplam miktarda ciddi bir oranı oluşturamamaktadır. Çünkü toplam vergi içinde en fazla orana sahip vergi türü hububat aşarıdır ve kaza merkezinde tarım yoğun olarak yapılmadığı için bu bölgenin ödemiş olduğu verginin toplam vergi miktarı içindeki payı düşüktür. Tablo 3 ve 4 incelendiğinde vergi çeşitleri içinde en fazla paya sahip olan vergi türü hububat aşarıdır ki toplam vergi içinde %50,69'luk bir paya sahiptir. Vergi-i mahsusa onu %39,62'lik bir payla izlemektedir. Saman aşarının toplam vergi içindeki payı %5,05, rüsümât-ı perakende vergisinin ise %3,23'tür. Adet-i ağnam ise %1,20 oranla en düşük vergi kalemidir. Duhan ve bostan aşarı hesaplamaya dahil edilemeyecek kadar düşük seviyededir. Saman aşarının üçüncü sırada öneme haiz olması kaza genelinde çayırın ekonomi içindeki yerini tespit edebilmek açısından önemlidir. Kaza merkezinde vergi-i mahsusa oranı yüksektir bunun nedeni bu bölgede ziraatin yoğun olarak yapılmamasıdır (BOA.ML.VRD.TMT.Nu:15377, 15463). Kimi karyelerde de çeşitli nedenlerden dolayı vergi-i mahsusa oranı hububat aşarından yüksektir. Bu nedenlerden bir tanesi bazı karyelerde ortakçı (şerik) olarak tanımlanmış hane reislerinin nüfus oranının fazla olmasıdır (BOA.ML.VRD.TMT.Nu:15355, 15461). Diğer nedenler ise genellikle o bölgelerde ziraatin yoğun olmaması ya da beratlı² kimselerin bulunması olarak belirlenebilir. Mesela vergi-i mahsusa oranının en yoğun olduğu Makreş karyesinde 31 hanenin 27'si beratlıdır ve bunlar için herhangi bir hububat vergisi kaydedilmemiştir (BOA.ML.VRD.TMT.Nu:15410). Bu sebeple vergi-i mahsusa oranı toplam vergi içinde %81,30'luk bir paya sahiptir.

Tablo 3. Kumanova Kazasında Bulunan Karyelerin Vergi Bileşenleri (Kuruş): 1844-1845

| Vergi Çeşitleri | Toplam Miktar (Kuruş) |
|-----------------|-----------------------|
| Vergi-i Mahsusa | 234.885,6 |
| Hububat Aşarı | 300.667,10 |
| Adet-i Ağnam | 7.105,78 |
| Saman Aşarı | 29.955,31 |

² Kumanova Temettüat Defterlerinde "beratlı" olarak kaydedilmiş hane sahipleri için hububat vergisinin yazılmadığı tespit edilmiştir. Kaza genelinde toplam 82 beratlı hane reisi vardır ancak bunların kimisinde bedel-i öşr adında maktu bir vergi çeşidinin kayıtlı olduğu görülmüştür (BOA.ML.VRD.TMT.Nu: 15359, 15360,15369,15373,15379,15382,15387,15410).

| Vergi Çeşitleri | Toplam Miktar (Kuruş) |
|---------------------|-----------------------|
| Rüsümat-ı Perakende | 19.175,03 |
| Bağ Aşarı | 1.203,30 |
| Duhan Aşarı | 24 |
| Bostan Aşarı | 10 |
| Toplam | 593.480,15 |

Kaynak: BOA. ML. VRD. TMT. NU: 15355-15463.

Tablo 4. Kumanova Kazasında Bulunan Karyelerin Vergi Bileşenleri (Yüzde): 1844-1845

| Vergi Çeşitleri | Toplam Vergi İçindeki Oranı (Yüzde) |
|---------------------|-------------------------------------|
| Vergi-i Mahsusa | 39,62 |
| Hububat Aşarı | 50,69 |
| Adet-i Ağnam | 1,20 |
| Saman Aşarı | 5,05 |
| Rüsümat-ı Perakende | 3,23 |
| Bağ Aşarı | 0,20 |
| Duhan Aşarı | 0 |
| Bostan Aşarı | 0 |
| Toplam | 100 |

Kaynak: BOA. ML. VRD. TMT. NU: 15355-15463.

Kumanova kazasında Tablo 5'te de görüldüğü gibi hane başına düşen ortalama vergi miktarı 136 kuruştur. Kumanova kazası kırsal kesim ve kaza merkezi olarak ayrıldığında durum değişmektedir. Kırsal bölgelerde hane başına düşen ortalama vergi 148,42 kuruş iken kaza merkezinde gayrimüslimlerin ödedikleri toplam vergi³ 48,67, Müslüman hanelerin ödedikleri ise 34,64 kuruştur. Kaza merkezinde verginin düşük oluşu yukarıda belirtildiği gibi vergi toplamında en büyük payın hububat aşarına ait olması ve Kaza merkezinde tarım faaliyetlerinin az olmasıdır.

Tablo 5. Kumanova Kazasında Bulunan Karyelerde Hane Başına Düşen Ortalama Vergi Miktarı (Kuruş): 1844-1845

| Kumanova Kazası | Hane Başına Düşen Vergi (Kuruş) |
|----------------------------|---------------------------------|
| Kırsal Bölgeler (Karyeler) | 136 |
| Kaza Merkezi (Gayrimüslim) | 148,42 |
| Kaza Merkezi (Müslüman) | 48,67 |
| Kaza Ortalaması | 34,64 |

Kaynak: BOA. ML. VRD. TMT. NU: 15355-15463.

³ Cizye vergisi veren gayrimüslim hanelerin ödedikleri vergiler ile ilgili yapılan her hesaplamada ve hazırlanan her tabloda cizye vergisi, defterlerde cizye miktarı nakdi değer olarak belirtilmediği için hesap dışı tutulmuştur. Gayr-i Müslim hanelerin belirtilen vergi miktarı dışında ayrıca cizye vergisi ödediği de göz önünde bulundurulmalıdır.

Kumanova kazasında ödenen toplam vergi toplam gelirin %12,71'ine karşılık gelmektedir. Kaza merkezinde ödenen verginin toplam gelire oranının gayrimüslimler için %10,30 Müslümanlar için ise %7,90 olduğu tablo 6'da görülebilmektedir. Kırsal bölgelerde ise bu oran %12,89'dur ki kaza geneli toplamına yakındır. Kaza merkezi ve kırsal arasındaki ortaya çıkan farkı şüphesiz bölgelerdeki tarım faaliyetlerinin yoğunluğuyla açıklamak mümkündür.

Tablo 6. Kumanova Kazasında Toplam Verginin Toplam Gelire Oranı (Yüzde): 1844-1845

| Kumanova Kazası | Toplam Verginin Toplam Gelire Oranı (Yüzde) |
|----------------------------|---|
| Kırsal Bölgeler (Karyeler) | 12,89 |
| Kaza Merkezi (Gayrimüslim) | 10,30 |
| Kaza Merkezi (Müslüman) | 7,90 |
| Kaza Ortalaması | 12,71 |

Kaynak: BOA. ML. VRD. TMT. NU: 15355-15463.

Tablo 7'den de anlaşılacağı üzere Kumanova kazasında toplanan aşar içinde en büyük pay aynı ve nakdi olarak çavdara aittir. Onu aynı değer açısından şair izlemekte fakat birim başı fiyatlarla nakdi hesaplamalar yapıldığında arpa buğdayın altına düşmektedir. Bunun sebebi arpanın birim fiyatı 3 kuruş iken buğdayın birim fiyatının 5 kuruş olmasıdır.

Tablo 7. Kumanova Kazasında Karyeler Bazında Toplanan Aşarın Ürün Çeşitlerine Göre Aynı ve Nakdi Değerleri (Kile- Kuruş): 1844-1845

| Ürün Çeşitleri | Aşar Miktarı (Aynı-Kile) | Aynı Olarak Toplam Aşar İçindeki Payı (Yüzde) | Aşar Miktarı (Nakdi-Kuruş) | Nakdi Olarak Toplam Aşar İçindeki Payı (Yüzde) |
|----------------|--------------------------|---|----------------------------|--|
| Buğday | 18.947,5 | 23,74 | 94.520 | 31,44 |
| Çavdar | 25.574,5 | 32,06 | 101.599,5 | 33,79 |
| Arpa | 24.861 | 31,16 | 74.364,1 | 24,73 |
| Yulaf | 6.015,1 | 7,54 | 12.984 | 4,32 |
| Mısır | 4.380 | 5,49 | 17.199 | 5,72 |
| Toplam | 81.674,1 | 100 | 300.667 | 100 |

Kaynak: BOA. ML. VRD. TMT. NU: 15355-15463.

Kumanova kazasından kayıtlı 3.214 gayrimüslim hanenin 3.121'nin cizye vergisi ödediği görülmektedir. Tablo 8'de görüldüğü gibi 1.097 kişi ala düzeyinde cizye öderken 1.194 kişi evsat, 30 kişi ise edna düzeyinde cizye vergisi ödemektedir. Defterlerde cizyeye karşılık gelen nakdi miktar belirtilmemiştir. Ancak cizye vergisi ödeyenlerin ekonomik durumları incelendiğinde Tablo 8'deki sonuçlar ortaya çıkmaktadır. Veriler

incelendiğinde üst düzeyde vergi ödeyenlerin gelirlerinin bir alt düzeyde vergi ödeyenlerin gelirlerinin 2 katından biraz fazla olduğu görülür. Bu iki katlık oran daha önce belirtilen 60-30-15 kuruşluk vergi miktarlarını gelir açısından da doğrulamaya yakın bir veridir. Ayrıca ala ve evsat düzeyde vergi ödeyenlerin ödedikleri toplam vergilerinin toplam gelirlerine oranı kaza geneli ile uyumlu olarak %12 iken en düşük seviye olan edna düzeyinde vergi ödeyenlerinki % 6'dır. Dolayısıyla burada gelir düzeyi dikkate alınarak vergi tarh edildiğini söylemek mümkündür.

Tablo 9. Kumanova Kazasında Alınan Cizyenin Çeşidi, Miktarı ve Cizye Veren Kişiler ile İlgili Bilgiler: 1844-1845

| Cizye Çeşidi | Ala | Evsat | Edna |
|--|-------|-------|------|
| Kişi Sayısı | 1.097 | 1.994 | 30 |
| Kişi Başına Düşen Ortalama Gelir (Kuruş) | 1.762 | 741 | 373 |
| Kişi Başına Düşen Ortalama Toplam Vergi (Kuruş) | 204 | 90 | 24 |
| Ödedikleri Ortalama Verginin Ortalama Gelire Oranı | % 12 | % 12 | % 6 |

Kaynak: BOA. ML. VRD. TMT. NU: 15355-15463.

2. 2. Gelirler

Kumanova kazasının başlıca gelir kaynağı tarım ve hayvancılıktır. Tarım ve hayvancılığın yanında zanaat, ticaret ve hizmet sektörlerinden de gelir elde edilmektedir⁴. Tablo 10'a bakıldığında hububat üretiminden elde edilen toplam gelirin 2.676.337 kuruş olduğu görülür ki bu rakam toplam gelir içinde %57,31'lik bir paya sahiptir. Kazada hububat üretimi dışındaki diğer tarımsal faaliyetlerin toplam gelir içindeki payı %2,40 kadardır. Ortak ya da kira usulüyle yapılan tarım faaliyetlerinin gelirleri tabloda ayrıca verilmiştir. Bu verilere göre ortak veya kira usulüyle yapılan tarımdan elde edilen toplam gelir 505.988 kuruştur ve toplam gelir içindeki payı %10,84'tür. Hububat üretiminden elde edilen gelirden sonra en büyük gelir kalemi hayvancılıktır. Hayvancılık 699.908 kuruşluk bir gelirle toplam gelirin %14,99'unu kapsamaktadır. Bu gelirleri toplam gelir içinde %6,99'lük oranla bağcılık izlemektedir. Zanaat, ticaret ve hizmet gelirlerinin payı ise %5'tir. Bunlardan başka tabloda çayır, kuru ve değirmen gelirleri de sahip oldukları küçük oranlarla tabloda görülmektedir. Zanaat, ticaret ve hizmet gelirlerinin en fazla olduğu bölge kaza merkezidir (BOA.ML.VRD.TMT.Nu:15377, 15463). Nagoriç-i Cedid karyesi ise %4,74'lük bir oranla toplam gelir içinde en fazla gelire sahip olan

⁴ Kumanova kazasının gelirleri incelendiğinde toplam gelirin 4.669.551 kuruş olduğu görülmektedir. Bu rakam bilgisayar ile hesaplanan tutardır defter tutarı ise 4.672.785 kuruş olup aradaki fark yüzdeler dilime giremeyecek kadar küçüktür.

karyedir (BOA.ML.VRD.TMT.Nu:15417). Kaza merkezinin Müslüman nüfusunun yaşadığı bölgenin toplam gelirdeki payı %2,34, gayrimüslimlerin yaşadığı bölgenin ise %2,52'dir (BOA.ML.VRD.TMT.Nu:15377, 15463). Verilerden de anlaşılacağı üzere Kaza merkezi içinde esnafılık, tüccarlık ve hizmet gibi sektörleri yaygın iken kırsal bölgelere gidildikçe ziraat gelirleri ağırlık kazanmaktadır ve kaza genelinin toplam gelirinin %79,99'unu tarımsal faaliyetler meydana getirmektedir.

Tablo 10. Kumanova Kazasına Ait Karyelerde Toplam Gelir, Gelir Bileşenleri (Kuruş) ve Gelir Kaynaklarının Toplam Gelir İçindeki Payı (Yüzde): 1844-1844

| Gelir Bileşenleri | Toplam Gelir (Kuruş) | Gelir Kaynağı Türlerinin Toplam Gelirdeki Payı (Yüzde) |
|---|----------------------|--|
| Tarım | 2.676.337 | %57,31 |
| Diğer Tarımsal Faaliyet (Bostan, Burçak, Darı, Duhan, Fasulye, Kendir, Bahçe) | 112.09 | %2,40 |
| Ortak ya da Kira Usulüyle Yapılan Tarımdan Hasılat | 505.988 | %10,84 |
| Hayvancılık | 699.908 | %14,99 |
| Bağ | 326.414 | %6,99 |
| Zanaat Ticaret ve Hizmet | 234.235 | %5 |
| Çayır | 65.499 | %1,40 |
| Değirmen | 32.525 | %0,70 |
| Koru | 16.250 | %0,35 |
| Toplam | 4.669.551 | %100 |

Kaynak: BOA. ML. VRD. TMT. NU: 15355-15463.

2. 3. Tarım ve Hayvancılık

Kumanova kazasında hububat üretimi olarak bir yılda toplam 255.745 kile⁵ çavdar, 248.615 kile arpa, 189.475 kile buğday, 60.151 kile yulaf ve 43.800 kile mısır üretilmiştir. Yukarıdaki verilere göre ağırlıklı olarak üretimi yapılan hububat ürünleri çavdar, arpa ve buğdaydır. Bu veriler defterlerde verilen aşarın aynı karşılıklarının on ile çarpılmasıyla bulunmuştur.

Kumanova kazasında hane başına düşen toprak büyüklükleri incelendiğinde bunun 24,86 dönüm olduğu görülür. Bu veri Osmanlı Devleti'nde hane başına tahsis edilen toprağın verimliliğine göre 60 ile 150 dönüm arasında değiştiği genel bilgisine aykırıdır (Kocakaplan, 2007, s. 63-64). Bunun en önemli sebebi kaza genelinde büyük çiftliklerin olması ve bu çiftliklerde toprağı olmayan ya da az olan köylülerin ortakçı olarak ziraat

⁵ 1 Kile standart olarak 20 okkaya ve 25.659 kilograma eşittir. Ancak farklı bölgelerde ve dönemlerde farklı oranlar da görülmektedir (İnalçık, 2000, s.444).

yapmasıdır. Bu oran kaza merkezinde daha da düşüktür. Ticaret, hizmet ve sınai üretimin yoğun olduğu bu bölgelerde oran şöyledir; Kaza Merkezinde Müslümanların yaşadığı bölgede hane başına düşen toplam hububat yapılan arazi 9,5 dönüm, gayrimüslimlerin yaşadığı bölgede ise 2,14 dönümdür (BOA.ML.VRD.TMT.Nu:15377, 15463). Kaza genelinde toplam 108.327 dönüm hububat arazisi vardır ve bu arazinin 88.653,5’u mezru, 19.673 dönümü ise gayrimezru topraktır ki bu toplam hububat arazisinin %18,6’sının nadasa bırakıldığı anlamına gelmektedir (BOA.ML.VRD.TMT.Nu:15355-15463). Kaza geneli incelendiğinde hububat üretimi yapılan arazide dönüm başına düşen ortalama hububat geliri 35,25 kuruştur. Kaza genelinde hububat üretiminde kullanılan toplam 88.653,5 dönümlük arazinin 53.197 dönümü 560 hane sahibi tarafından, 25.578 dönümü (%28,85) ortakçılarla, 8.333 dönümü (%9,4) hizmetkârlarla, 1.547 (51,74) dönümü ise kiraya verilerek işletilmektedir. (BOA.ML.VRD.TMT.Nu:15355-15463) Bundan başka 2.846,94 dönümlük arazi; diğer tarımsal faaliyetler için, 4.717,5 dönüm bağcılık faaliyetlerinde, 2.220 dönüm çayır, 826 dönüm de koru olarak kullanılmaktadır (BOA.ML.VRD.TMT.Nu:15355-15463). Diğer tarımsal faaliyetler için ayrılan araziden toplam 112.092 kuruş elde edilmektedir. Bağcılıktan elde edilen toplam gelir 326.414 kuruş dönüm başına getirdiği net gelir ise 69,19 kuruştur. Çayırdan elde edilen toplam gelir 65.499 kuruş dönüm başına net geliri ise 29,5 kuruştur. Korular ise kaza genelinde 16.250 kuruş gelir getirmekte olup dönüm başına sağladığı net gelir 19,67 kuruştur. Kaza genelinde var olan toplam 97 değirmenden elde edilen toplam gelir 32.525,5 kuruştur. Bu değirmenlerin çoğu değirmen sahibinin kendisi tarafından işletilirken, 14 tanesi kiraya verilmiştir. Değirmen başına düşen ortalama gelir 335,31 kuruştur.

Hayvancılık Kumanova kazasında toplam gelir içinde %14,94’lük bir pay ile önemli bir ekonomik alanı oluşturmaktadır. Hayvanlar doğrudan ulaşım ve nakliyede kullanıldığı gibi hayvansal ürünler de gıda, dokumacılık ve dericilikte oldukça önemlidir. Kumanova kazasında 124.984 adet küçükbaş hayvan ile 30.228 büyük baş hayvan kayıt altına alınmıştır. Küçükbaş hayvanlardan elde edilen toplam gelir 510.124,5 kuruş, büyükbaş hayvanlardan elde edilen toplam gelir 182.192 kuruş olarak hesaplanmıştır. Hayvanların yıllık gelirleri olarak sağmal koyun için yıllık 8, kısır koyun ve koç için 4’er kuruş tespit edilmiştir. Ayrıca sağmal keçinin yıllık geliri 6 kuruş, kısır keçi ve erkek keçinin de 4’er kuruş olduğu defterlerde kayıtlıdır. Büyükbaş hayvanlara bakıldığında; sağmal ineğin yıllık geliri 25, sağmal kısrağın 30, sağmal merkebin 15, sağmal mandanın

ise 45 kuruştur. Sağmal hayvanların dışında erkek merkep için 12,5, dişi merkep için 10,5, katır ve bargir için 25'er kuruşluk yıllık gelir tespit edilmiştir. Bölgede gayrimüslim nüfusun çok olması sebebiyle hıncır olarak kayıtlı domuz da yetiştirilmekte olup yıllık geliri 5 kuruş olarak kaydedilmiştir. Arı kovanının ise tanesine 4 kuruş gelir tespiti yapılmıştır. Küçükbaş hayvanlar içinde sayı ve gelir olarak en fazla orana sahip olan sağmal koyundur ve toplam küçükbaş hayvan sayısının %72,89'unu kapsamaktadır. Toplam sayısı 37.800 olan sağmal koyunun kaza genelinde hane başına 8,5 olarak düştüğü hesaplanmıştır. Kumanova kazası genelinde hane başına düşen hayvan geliri ortalama 161 kuruştur. Bu oran kaza merkezine gelindiğinde oldukça düşmektedir. Müslüman nüfusun yaşadığı kaza merkezinde hane başına düşen hayvan geliri 7 kuruş iken gayrimüslimlerin yaşadığı bölgelerde 22 kuruştur.

2. 4. Zanaat, Ticaret ve Meslekler

Kumanova kazasında kiraya verilmiş dükkanlar, sektörleri, mülkiyet durumları, toplam gelirleri ve ortalama gelirleri Tablo 11'de ele alınmıştır. 53 dükkanın kiraya verilmesiyle elde edilen toplam gelir 30.764 kuruştur. Kiraya verilmiş dükkanlarda en çok bakkal dükkanı işletilmektedir. Kaza genelinde ortalama dükkan kira geliri 121,60 kuruştur. Tabloya göre en fazla kira geliri getiren dükkan kârhane adı altında ticaret yapılan dükkanlar ile mumcu dükkanları olmuştur.

Tablo 11. Kumanova Kazasında Kiraya Verilen Dükkanların Çeşidi, Mülkiyet Durumları, Sayısı ve Hasılatları (Kuruş): 1844-1845

| Mülkiyet Biçimi | Müstakil | | Hisseli | | Vakıf | | Top. Adet | Top. Hasılat (Kuruş) | Ort. Hasılat (Kuruş) |
|------------------|----------|----------------|---------|-----------------|-------|----------------|-----------|----------------------|----------------------|
| | Adet | Hasılat (Kur.) | Adet | Hasılat (Kuruş) | Adet | Hasılat (Kur.) | | | |
| Dükkan | 6 | 365 | | | | | 6 | 365 | 60,83 |
| Ekmekçi Dükkanı | 1 | 50 | | | | | 1 | 50 | 50 |
| Han | 18 | 4.420 | 11 | 1930 | 1 | 600 | 30 | 6.950 | 231,67 |
| Hane | 1 | 100 | | | | | 1 | 100 | 100 |
| Kahvehane | 5 | 410 | 1 | 20 | | | 6 | 430 | 71,67 |
| Kalaycı Dükkanı | 1 | 60 | | | | | 1 | 60 | 60 |
| Kârhane Dükkanı | 1 | 535 | | | | | 1 | 535 | 535 |
| Kasap Dükkanı | | | 2 | 150 | | | 2 | 150 | 75 |
| Kovacı Dükkanı | | | 2 | 200 | | | 2 | 200 | 100 |
| Kuyumcu Dükkanı | 2 | 70 | | | | | 2 | 70 | 35 |
| Kürkçü Dükkanı | 10 | 1.120 | | | | | 10 | 1.120 | 112 |
| Meyhane Dükkanı | 12 | 3040 | 21 | 2512 | | | 33 | 6.352 | 192,48 |
| Mumcu Dükkanı | 1 | 400 | | | | | 1 | 400 | 400 |
| Muytabcı Dükkanı | 6 | 860 | | | | | 6 | 860 | 143,33 |

| Mülkiyet Biçimi | Müstakil | | Hisseli | | Vakıf | | Top. Adet | Top. Hasılat (Kuruş) | Ort. Hasılat (Kuruş) |
|------------------|----------|----------------|---------|-----------------|-------|----------------|-----------|----------------------|----------------------|
| | Adet | Hasılat (Kur.) | Adet | Hasılat (Kuruş) | Adet | Hasılat (Kur.) | | | |
| Nalbant Dükkanı | 7 | 450 | 3 | 33 | | | 10 | 483 | 48,3 |
| Papuççu Dükkanı | | | 2 | 120 | | | 2 | 120 | 60 |
| Semerci Dükkanı | 2 | 200 | | | | | 2 | 200 | 100 |
| Tamirci Dükkanı | 2 | 170 | | | | | 2 | 170 | 85 |
| Terzi Dükkanı | 8 | 460 | 2 | 50 | | | 10 | 510 | 51 |
| Tüfenkçi Dükkanı | 1 | 40 | | | | | 1 | 40 | 40 |
| Urgancı Dükkanı | 1 | 50 | | | | | 1 | 50 | 50 |
| Yemenici Dükkanı | 4 | 300 | 2 | 40 | | | 6 | 340 | 56,67 |
| Toplam | 200 | 24.885 | 49 | 5.129 | 4 | 750 | 253 | 30.764 | 121,60 |

Kaynak: BOA. ML. VRD. TMT. NU: 15355-15463.

Kumanova kazasındaki 253 dükkanın 204'ü Müslümanlara 49'u ise gayrimüslimlere aittir. Bu hesaplamalar yapılırken vakıf dükkanları Müslümanlara ait olarak hesaplanmıştır.

Kumanova kazasında icra edilen meslekler ve bunlara ait gelirler Tablo 12'de detaylı bir biçimde verilmiştir. Tablodaki meslekler ve bu mesleklerden elde edilen gelirler hazırlanırken defterlerin başında hane reisinin mesleğinin belirtildiği bölümde yazılanlar değil, gelirlerin kaydedildiği bölümde kayıtlı meslekler ve gelirleri göz önünde bulundurulmuştur. Çünkü meslek bölümünde ticaret erbabı olarak kaydedilen hane reisinin ne iş yaptığı ve o işten ne kadar gelir elde ettiği gelir bölümünde kayıtlıdır. Ayrıca bazı hanelerde hane reisi değil aileden bir başkası başka bir meslek icra etmektedir. Mesleklerin toplam çeşidi ve gelirinin hesaplanması için gelir bölümünde belirtilen her meslek ve geliri hesaplamaya dahil edilmiştir. Ayrıca “arak kazanı” olarak kaydedilen rakı kazanları da ayrı bir kalem olarak kaydedildiği için burada bir meslek olarak kabul edilecektir. Değirmen sahipleri bu tablonun dışında tutulurken mesleki gelir olarak “değirmencilik” adı altında kaydı tutulan kişiler hesaplamaya dahil edilmiştir. Tabloda görüldüğü üzere hizmetkar olarak kayıt altına alınıp bu kalem için gelir belirtilen kişiler meslek grupları içinde en fazla oranı kapsamaktadırlar. Onların ardından en kalabalık grup ırgatlardır. Sadece bir karyede imam olarak bir kişi kayıtlı iken, ayrıca 3 müezzin ve 10 karyede 18 papaz tespit edilmiştir. Kumanova kazasında mesleklerden elde edilen toplam gelir 191.794 kuruş olup ortalama meslek geliri 200 kuruştur. İmam ve müezzinlerin ortalama geliri 200 kuruş iken papazlara düşen ortalama gelir 258 kuruştur. Kazada en yüksek geliri 800 kuruşla çömlekçi elde etmektedir.

Tablo 12. Kumanova Kazasında İcra edilen Meslekler, Bu Mesleklerden Elde Edilen Gelirler ve Ortalamaları (Kuruş): 1844-1845

| Meslekler | Kişi | Top. Gelir | Ort. Gelir | Meslekler | Kişi | Top. Gelir | Ort. Gelir |
|---------------|------|------------|------------|------------|------|------------|------------|
| Abacılık | 14 | 3.675 | 263 | Kovacılık | 2 | 650 | 325 |
| Arabacılık | 15 | 2.860 | 191 | Kömürcül | 4 | 574 | 144 |
| Arak Kazanı | 64 | 6.512 | 102 | Kuyumcul | 1 | 500 | 500 |
| Baccılık | 1 | 500 | 500 | Kürkçülük | 22 | 5.900 | 268 |
| Bahçıvanlık | 4 | 1.140 | 285 | Mecmuacı | 2 | 400 | 200 |
| Bakkallık | 46 | 13.710 | 298 | Meyhanec | 24 | 8.500 | 354 |
| Berberlik | 8 | 1.075 | 134 | Muytabcıl | 23 | 6.500 | 283 |
| Boyacılık | 16 | 4.000 | 250 | Müezzinli | 3 | 600 | 200 |
| Bozacılık | 8 | 2.400 | 300 | Nalbantlık | 38 | 6.680 | 176 |
| Çömlekçilik | 1 | 800 | 800 | Papazlık | 18 | 4.650 | 258 |
| Debbağlık | 1 | 200 | 200 | Papuççulu | 6 | 1.950 | 325 |
| Değirmencilik | 19 | 2.600 | 137 | Saraçlık | 2 | 500 | 250 |
| Duhancılık | 5 | 800 | 160 | Semercilik | 8 | 1.650 | 206 |
| Dülgerlik | 42 | 5.815 | 138 | Sepetçilik | 1 | 200 | 200 |
| Ekmekçi | 1 | 30 | 30 | Sığırtmaç | 17 | 4.345 | 256 |
| Hancılık | 9 | 3.425 | 381 | Simitçilik | 2 | 500 | 250 |
| Hasırcılık | 22 | 4.290 | 195 | Subaşı | 1 | 665 | 665 |
| Hizmetkarlık | 319 | 58.721 | 184 | Taşçılık | 1 | 2000 | 200 |
| Irgatlık | 136 | 25.487 | 187 | Terzilik | 10 | 2.450 | 245 |
| İmamlık | 1 | 200 | 200 | Urgancılık | 9 | 2.400 | 267 |
| Kahvehane | 7 | 900 | 129 | Yemenicil | 1 | 50 | 50 |
| Katrancılık | 1 | 150 | 150 | Yemişçili | 22 | 2.380 | 108 |
| Kiracılık | 2 | 260 | 130 | Toplam | 959 | 191.794 | 200 |

Kaynak: BOA. ML. VRD. TMT. NU: 15355-15463.

2. 5. Kumanova Kazasında Gelir Dağılımının İncelenmesi

Bir bölgenin ekonomik yapısı incelenirken halkın refah seviyesinin, bölgenin toplam gelirinin yaşayanları arasında hangi oranda dağıldığının da göz önünde bulundurulması elzemdir. Kişisel gelir dağılımı, belirli bir bölgede belirli bir zaman dilimi içinde elde edilen toplam gelirin hane halkı arasındaki dağılımını ifade eder. (Orhan ve Erdoğan, 2008, s.236) Bu çalışmada Kumanova kazasının gelir dağılımı incelenirken Lorenz Eğrisi yöntemi ve Gini katsayısı hesaplamaları kullanılacaktır. Lorenz Eğrisi nüfus ve gelir verilerinin bir kutu diagramı üzerinde (dikey eksenle kümülatif olarak katlanmış toplam gelir ve yüzdeleri, yatay eksenle kümülatif yüzde değerleri) gösterilmesiyle bulunur (Orhan ve Erdoğan, 2008, s.236). Diagramda tam eşitliği gösteren mutlak eşitlik doğrusunun altında ikinci bir eğri daha ortaya çıkar ki, onun mutlak eşitlik doğrusuna olan uzaklığı gelir dağılımının durumunu ortaya koyar.

Lorenz Eğrisi mutlak eşitlik doğrusuna ne kadar yakınsa o kadar adil bir dağılımın varlığından söz edilebilir. İki doğru arasındaki mesafenin fazla olması gelir dağılımındaki eşitsizliğin boyutunun bir göstergesidir. Bir bölgedeki gelir dağılımı eşitsizliği ayrıca Gini katsayısı yöntemi ile bir katsayı olarak ifade edilebilmektedir. Gini katsayısı 0 ile 1 arasındaki bir değerdir ve hesaplama sonucunun 1'e yakın olması gelir dağılımı eşitsizliğinin fazlalığını, 0'a yakın olması eşitsizliğin az olduğunu ifade eder (Dinler, 2009, s. 297).

Kumanova kazasının gelir dağılımı incelenirken kazaya ait bütün Temettüat defterlerinin transkript edilmesiyle elde edilen veriler bir seri haline getirilmiş ve bu veriler kaza geneli, kaza merkezi ve kırsal nüfus olarak 3 ayrı grup halinde incelenmiştir. Ayrıca bu gruplar kendi içlerinde Müslüman gayrimüslim başlıkları altında da incelenmiştir. Lorenz Eğrisi çizilirken tespit edilen bölge yüzde hane sayısı olarak 20'lik gruplara bölünmüş ve her grubun toplam gelirden aldıkları pay hem toplam gelirlerine göre hem de kullanılabilir gelirlerine (toplam gelirden vergilerin çıkarılmış hali) göre hesaplanmıştır. Gini katsayıları da Excel programı üzerinde elde edilen veriler kullanılarak $G = \frac{1}{n} \left[n + 1 - 2 \left(\frac{\sum_{i=1}^n (n+1-i)Y_i}{\sum_{i=1}^n Y_i} \right) \right]$ formülü ile hesaplanmıştır.

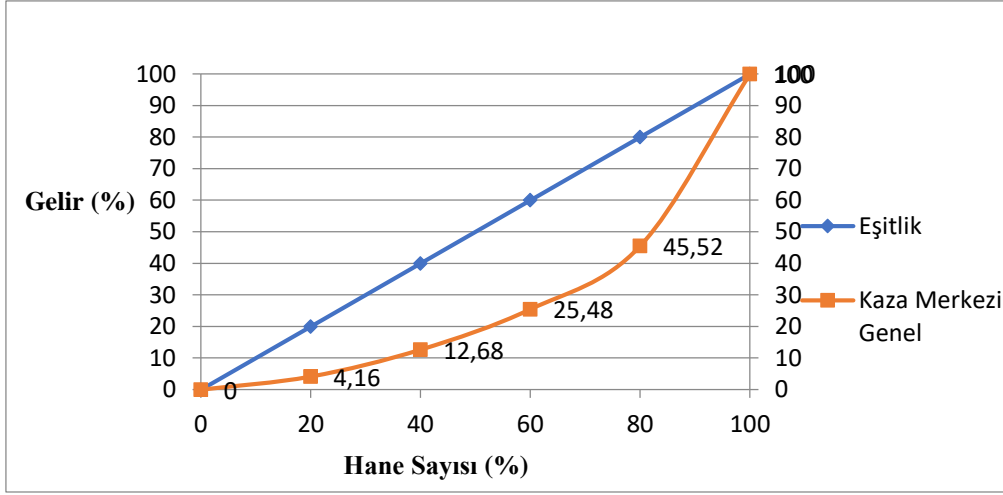
Kumanova kazası geneli incelendiğinde toplam gelire göre hesaplanan Gini katsayısı 0,449, kullanılabilir gelire göre olan ise 0,445'tir. Gini katsayılarının 0,5'in altında olması kaza genelinde gelir dağılımı eşitsizliğinin yüksek olmadığını gösterir. Tablo 13'e bakıldığında kaza genelinde en alt gelir grubuna ait %20'lik kesimin toplam gelirin %4,45'ini aldığı, en üst gelir düzeyine sahip kesimin ise toplam gelirin yarısına yakını aldığını görülmektedir. Ayrıca kullanılabilir gelire göre hesaplandığında da sonuçlar birbirine çok yakın çıkmaktadır.

Tablo 13. Kumanova Kazası Merkezi'nde Hanelerin Toplam Gelirden Aldıkları Paylar (Yüzde): 1844-1845

| Yüzde 20'lik Hane Grupları | Toplam Gelire Göre Gelirden Aldığı Pay (Yüzde) | Kullanılabilir Gelire Göre Gelirden Aldıkları Pay (Yüzde) |
|----------------------------|--|---|
| İlk Yüzde 20 | 4,16 | 4,30 |
| İkinci Yüzde 20 | 8,52 | 8,77 |
| Üçüncü Yüzde 20 | 12,80 | 13,24 |
| Dördüncü Yüzde 20 | 20,04 | 20,29 |
| Son Yüzde 20 | 54,48 | 53,39 |

Kaynak: BOA. ML. VRD. TMT. NU: 15355-15463.

Aşağıdaki grafikte de kaza genelinin gelir dağılımı Lorenz Eğrisi ile gösterilmiştir. Lorenz Eğrisi üzerindeki her yüzdelik dilimde mutlak eğriye olan uzaklık gelir dağılımı eşitsizliğini temsil etmektedir. Kullanılabilir gelir ile toplam gelir arasında önemli bir fark olmaması sebebiyle kullanılabilir gelire ait Lorenz Eğrisinin ayrıca verilmesine gerek görülmemiştir.



Grafik 1. Toplam Gelire Göre Kumanova Kaza Merkezi Lorenz Eğrisi

Kaynak: BOA. ML. VRD. TMT. NU: 15355-15463.

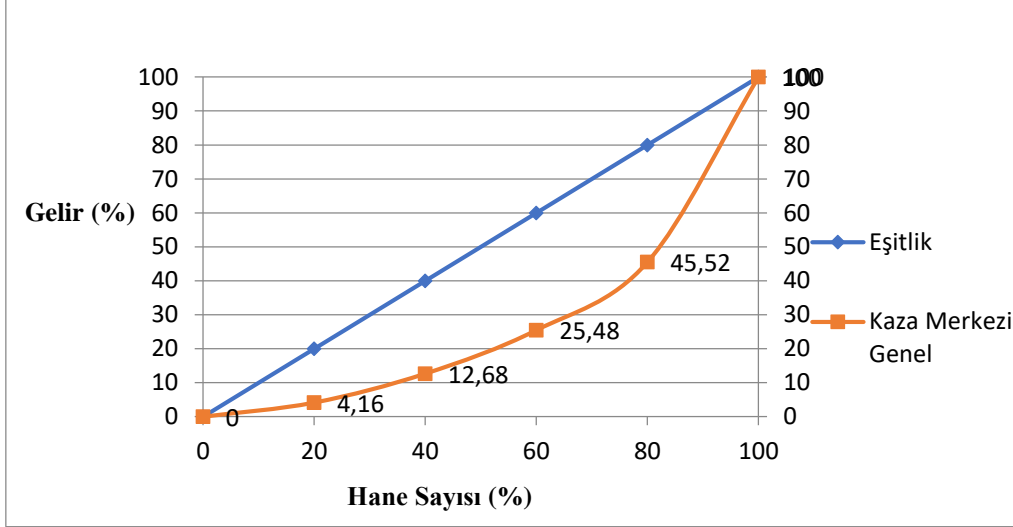
Kumanova kaza merkezine bakıldığında sonuçlar kaza geneliyle oldukça benzerlik göstermektedir. Toplam gelire göre Gini katsayısı 0,489 iken kullanılabilir gelire göre ise 0,479'dur. Burada da kaza geneline benzer bir şekilde en alt gelir düzeyine ait %20'lik dilim toplam gelirin %4,16'sını alırken en üst gelir düzeyine sahip kesim toplam gelirin yarısından fazlasını almaktadır. Tablo 14'te kullanılabilir gelire ait yüzdelik oranlarla birlikte detaylı bilgilerde görüleceği üzere burada da ciddi bir gelir dağılımı eşitsizliğinden bahsetmek mümkün değildir.

Tablo 14. Kumanova Kazası Merkezi'nde Hanelerin Toplam Gelirden Aldıkları Paylar (Yüzde): 1844-1845

| Yüzde 20'lik Hane Grupları | Toplam Gelire Göre Gelirden Aldığı Pay (Yüzde) | Kullanılabilir Gelire Göre Gelirden Aldıkları Pay (Yüzde) |
|----------------------------|--|---|
| İlk Yüzde 20 | 4,16 | 4,30 |
| İkinci Yüzde 20 | 8,52 | 8,77 |
| Üçüncü Yüzde 20 | 12,80 | 13,24 |
| Dördüncü Yüzde 20 | 20,04 | 20,29 |
| Son Yüzde 20 | 54,48 | 53,39 |

Kaynak: BOA. ML. VRD. TMT. NU: 15355-15463.

Burada da toplam gelir ile kullanılabilir gelir arasında önemli bir fark olmamasından dolayı sadece toplam kaza merkezinde toplam gelire göre hesaplanan Lorenz Eğrisi verilmiştir.



Grafik 1. Toplam Gelire Göre Kumanova Kaza Merkezi Lorenz Eğrisi

Kaynak: BOA. ML. VRD. TMT. NU: 15355-15463.

Kaza merkezi gelir dağılımı Müslüman ve gayrimüslim haneler bazında incelendiğinde sonuç yukarıda verilen benzerliklerden ayrılmaktadır. Kaza merkezinde yaşayan Müslüman nüfusun toplam gelire göre hesaplanan Gini katsayısı 0,573, kullanılabilir gelire göre hesaplanan ise 0,560'tır. Gayrimüslim nüfusa bakıldığında ise oran ciddi anlamda değişmektedir. Gayrimüslimlerin toplam gelire göre hesaplanan Gini katsayısı 0,391 iken kullanılabilir gelire göre ise 0,382'dir. Buradan gayrimüslim nüfusun gelir dağılımının daha adil olduğunu söylemek mümkündür. Müslüman hanelerin kaza merkezinde gelir dağılım eşitsizliğinin fazla olmasının en önemli sebebi yüksek gelir elde eden önemli sayıda Müslüman çiftlik sahibinin burada yaşıyor olmasıdır. Çiftlik sahibi olanların Müslüman olmaları nedeniyle sadece Müslüman hanelerle hesaplamaya katılmaları Gini katsayısının 0,5'in üzerinde çıkmasına yol açmıştır. Tablo 15'te görüleceği üzere Müslüman haneler üzerinde yapılan hesaplamalarda en düşük gelire sahip %20'lik dilim toplam gelirin %3,71'ini alırken en yüksek gelire sahip %20'lik dilim toplam gelirin %63,79'unu elde etmektedir. Bu eşitsizliğin gayrimüslim haneler incelendiğinde yukarıda bahsedilen nedenlerden dolayı azaldığı görülecektir.

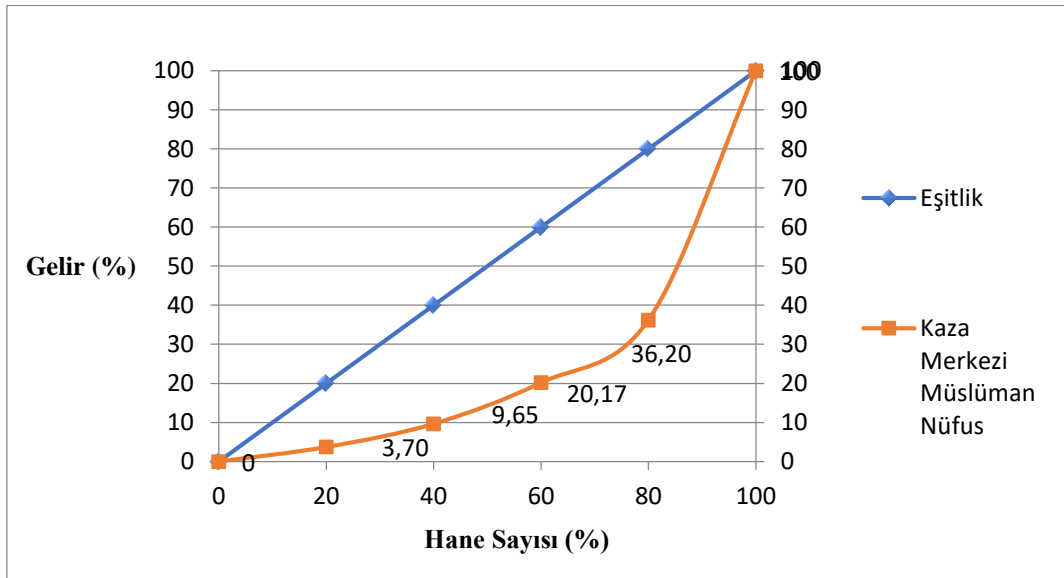
Gayrimüslim hanelerin en düşük gelire sahip %20'lik kesimi toplam gelirin %5,84'ünü alırken, en yüksek gelire sahip %20'lik kesim %45,62'sini almaktadır.

Tablo 15. Kumanova Kazası Merkezinde Müslüman ve Gayrimüslim Hanelerin Toplam Gelirlerinden Aldıkları Paylar ve Bu Payların Karşılaştırılması (Yüzde): 1844-1845

| Kaza Merkezi | Müslüman Haneler | | Gayrimüslim Haneler | |
|-------------------|--|---|--|---|
| | Toplam Gelire Göre Gelirden Aldığı Pay (Yüzde) | Kullanılabilir Gelire Göre Gelirden Aldıkları Pay (Yüzde) | Toplam Gelire Göre Gelirden Aldığı Pay (Yüzde) | Kullanılabilir Gelire Göre Gelirden Aldıkları Pay (Yüzde) |
| İlk Yüzde 20 | 3,71 | 3,84 | 5,84 | 5,89 |
| İkinci Yüzde 20 | 5,95 | 6,27 | 10,97 | 11,14 |
| Üçüncü Yüzde 20 | 10,52 | 10,87 | 15,48 | 15,99 |
| Dördüncü Yüzde 20 | 16,03 | 16,65 | 22,10 | 22,26 |
| Son Yüzde 20 | 63,79 | 62,37 | 45,62 | 44,72 |

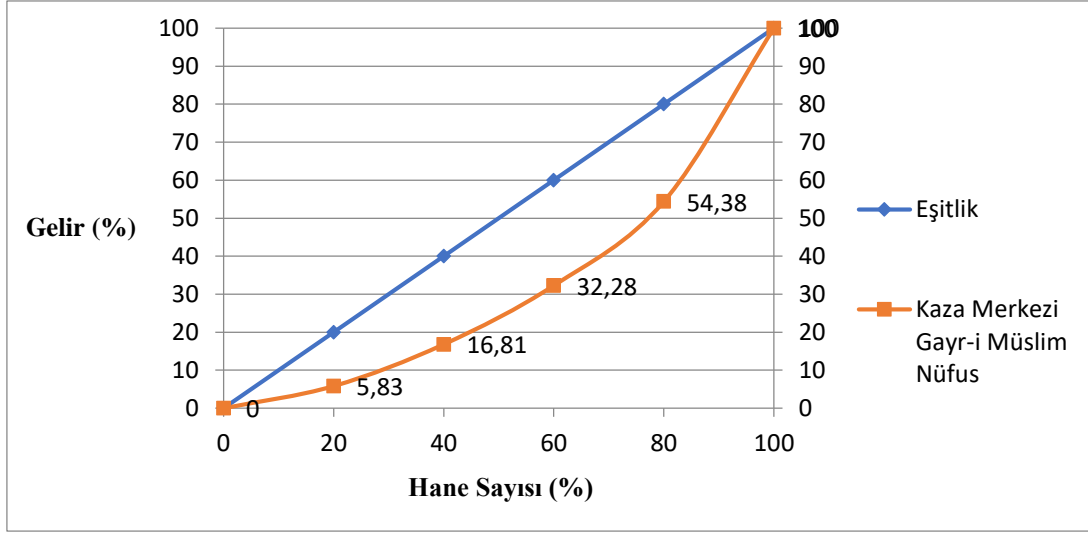
Kaynak: BOA. ML. VRD. TMT. NU: 15355-15463.

Burada da hem Müslüman haneler hem de gayrimüslim haneler arasında gelir dağılım hesaplamaları yapılırken toplam gelir ve kullanılabilir gelir arasında önemli farklar bulunmadığından dolayı sadece toplam gelire göre çizilen Lorenz Eğrisi grafikleri verilmiştir.



Grafik 2. Toplam Gelire Göre Kumanova Kaza Merkezi Müslüman Nüfusa Ait Lorenz Eğrisi

Kaynak: BOA. ML. VRD. TMT. NU: 15355-15463.



Grafik 3. Toplam Gelire Göre Kumanova Kaza Merkezi Gayrimüslim Nüfusa Ait Lorenz Eğrisi

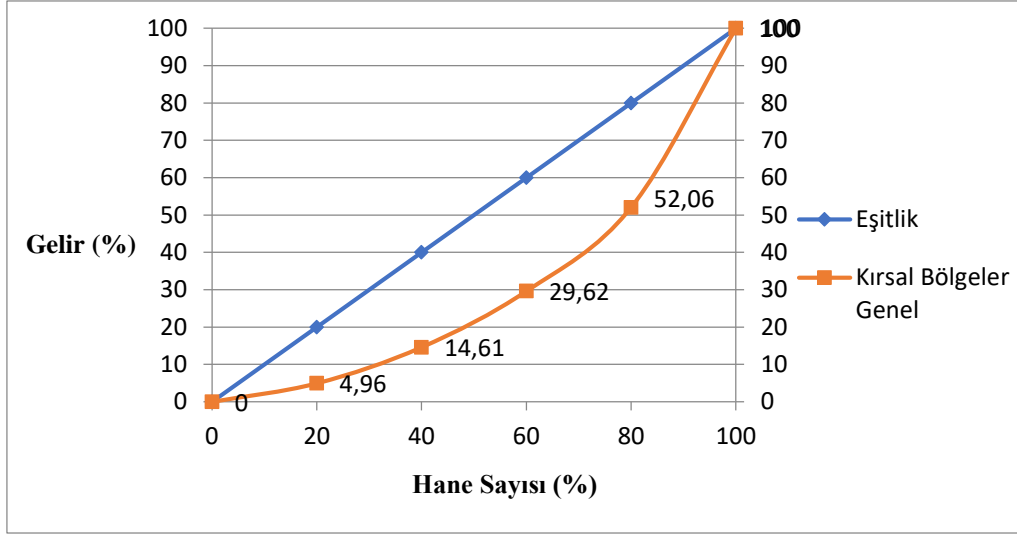
Kaynak: BOA. ML. VRD. TMT. NU: 15355-15463.

Kumanova kazasının kırsal bölgelerine bakıldığında Gini katsayılarının hem toplam gelire hem de kullanılabilir gelire göre hesaplandığında 0,5'in altında olduğu görülmektedir. Toplam gelire göre 0,426 olan Gini katsayısı kullanılabilir gelire göre 0,427'dir. Kırsal bölgelerin %20'lik dilimler halinde toplam gelirden aldıkları pay Tablo 16'da olduğu üzere kaza geneliyle benzerlik göstermektedir. En düşük gelire sahip %20'lik grubun toplam gelirden aldığı pay %4,96 iken en yüksek gelire sahip %20'lik grup %47,93'lük payı almaktadır. Grafik 4'te de kırsal bölgelerin Lorenz Eğrisinin kaza geneliyle uyumlu olduğu görülmektedir.

Tablo 16. Kumanova Kazasının Kırsal Bölgelerinde Hanelerin Toplam Gelirden Aldıkları Paylar (Yüzde): 1844-1845

| Yüzde 20'lik Hane Grupları | Toplam Gelire Göre Gelirden Aldığı Pay (Yüzde) | Kullanılabilir Gelire Göre Gelirden Aldıkları Pay (Yüzde) |
|----------------------------|--|---|
| İlk Yüzde 20 | 4,96 | 5,05 |
| İkinci Yüzde 20 | 9,66 | 9,72 |
| Üçüncü Yüzde 20 | 15,01 | 14,95 |
| Dördüncü Yüzde 20 | 22,44 | 22,10 |
| Son Yüzde 20 | 47,93 | 48,18 |

Kaynak: BOA. ML. VRD. TMT. NU: 15355-15463



Grafik 4. Toplam Gelire Göre Kumanova Kazası Kırsal Bölgelerine Ait Lorenz Eğrisi

Kaynak: BOA. ML. VRD. TMT. NU: 15355-15463.

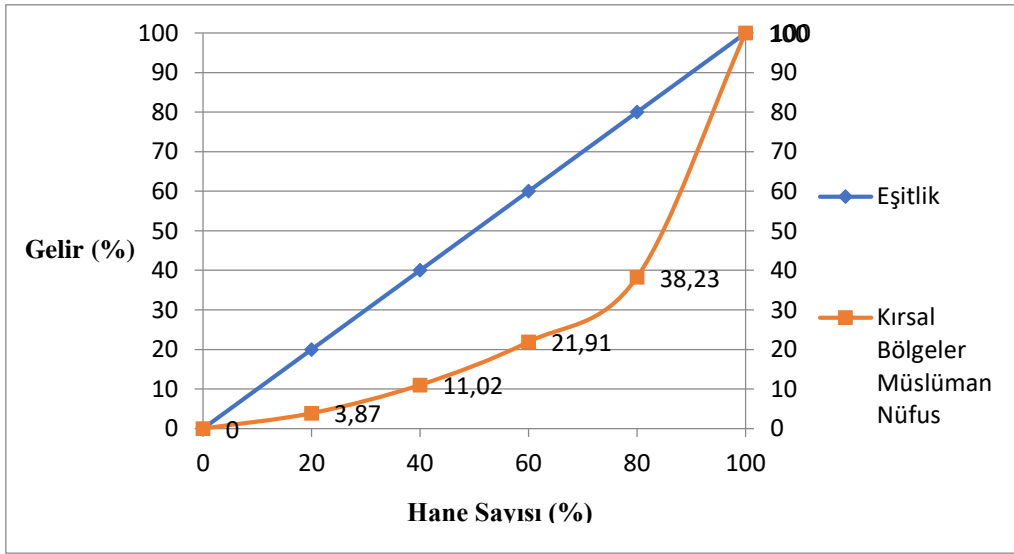
Kırsal bölgelerin gelir dağılımı Müslüman gayrimüslim haneler bazında incelendiğinde sonuçlar kaza merkeziyle benzerlik göstermektedir. Buradaki farklılığın nedeni de yine kaza merkezinde olduğu gibi Müslüman haneler içinde oldukça zengin çiftlik sahiplerinin bulunması ve bunların gayrimüslim haneler hesaplanırken toplama katılmamasıdır. Tablo 17'ye bakıldığında Müslüman hanelerin en düşük gelire sahip %20'lik dilimi toplam gelirden %3,88'lik bir pay alırken en yüksek gelire sahip %20'lik dilim toplam gelirin %61,77 gibi bir oranını elde etmektedir. Bu oranlar gayrimüslim nüfus içinde sırasıyla %5,58 ve %43,67'dir.

Tablo 17. Kumanova Kazası Kırsal Bölgelerinde Müslüman ve Gayrimüslim Hanelerin Toplam Gelirlerinden Aldıkları Paylar ve Bu Payların Karşılaştırılması (Yüzde): 1844-1845

| Kırsal Bölgeler | Müslüman Nüfus | | Gayrimüslim Nüfus | |
|-------------------|--|---|--|---|
| | Toplam Gelire Göre Gelirden Aldığı Pay (Yüzde) | Kullanılabilir Gelire Göre Gelirden Aldıkları Pay (Yüzde) | Toplam Gelire Göre Gelirden Aldığı Pay (Yüzde) | Kullanılabilir Gelire Göre Gelirden Aldıkları Pay (Yüzde) |
| İlk Yüzde 20 | 3,88 | 3,89 | 5,58 | 5,60 |
| İkinci Yüzde 20 | 7,14 | 7,26 | 10,78 | 10,75 |
| Üçüncü Yüzde 20 | 10,90 | 11,17 | 16,38 | 16,31 |
| Dördüncü Yüzde 20 | 16,31 | 16,53 | 23,59 | 23,57 |
| Son Yüzde 20 | 61,77 | 61,15 | 43,67 | 43,77 |

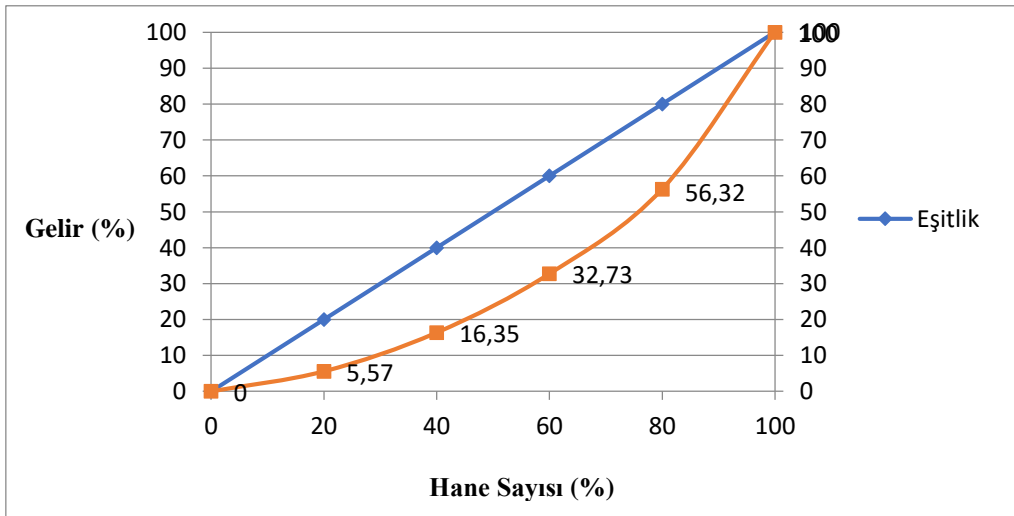
Kaynak: BOA. ML. VRD. TMT. NU: 15355-15463.

Gini katsayıları da gelir dağılımı açısından Müslüman haneler ve gayrimüslim haneler arasındaki farkı ortaya koymaktadır. Kırsal bölgelerde toplam gelire göre Müslüman nüfusa ait Gini katsayısı 0,559 iken gayrimüslimlere ait Gini katsayısı 0,380'dir. Müslüman nüfusun Gini katsayısının yüksek olmasının nedeninin çiftlik sahipleri olduğu yukarıda açıklanmıştır. Bu iddianın test edilmesi amacıyla kırsal bölgelerde Müslüman nüfusa ait Gini katsayısı çiftlik sahipleri hariç tutularak yeniden hesaplanmış ve toplam gelire göre 0,420 olarak tespit edilen katsayı hem kaza geneliyle benzerlik göstermiş hem de 0,5'in altında kalarak problemlili bir yapıda olmadığı ortaya çıkmıştır.



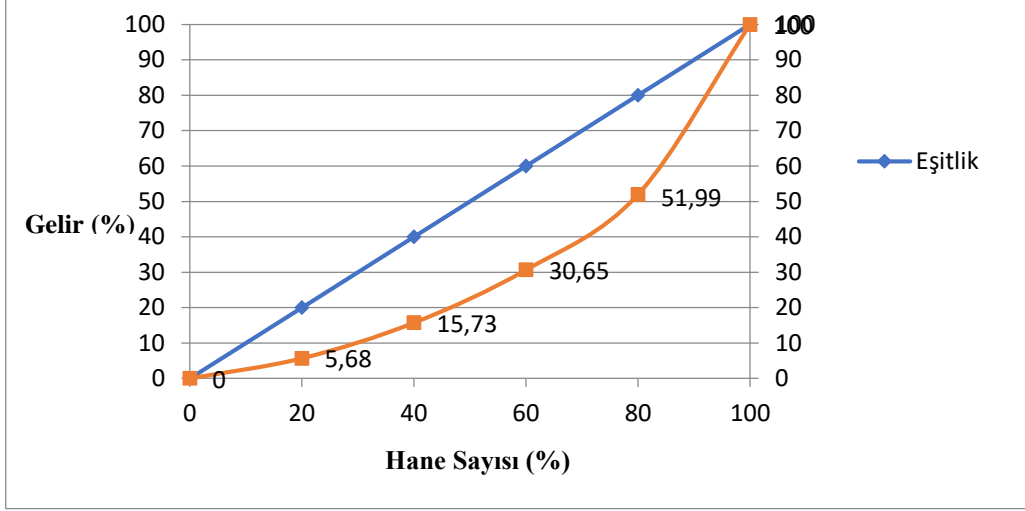
Grafik 5. Toplam Gelire Göre Kumanova Kazası Kırsal Bölgelerinde Müslüman Nüfusa Ait Lorenz Eğrisi

Kaynak: BOA. ML. VRD. TMT. NU: 15355-15463.



Grafik 6. Toplam Gelire Göre Kumanova Kazası Kırsal Bölgelerinde Gayrimüslim Nüfusa Ait Lorenz Eğrisi

Kaynak: BOA. ML. VRD. TMT. NU: 15355-15463.



Grafik 7. Toplam Gelire Göre Kumanova Kazası Kırsal Bölgelerinde Çiftlikler Hesap Dışı Tutulmuş Olarak Müslüman Nüfusa Ait Lorenz Eğrisi

Kaynak: BOA. ML. VRD. TMT. NU: 15355-15463.

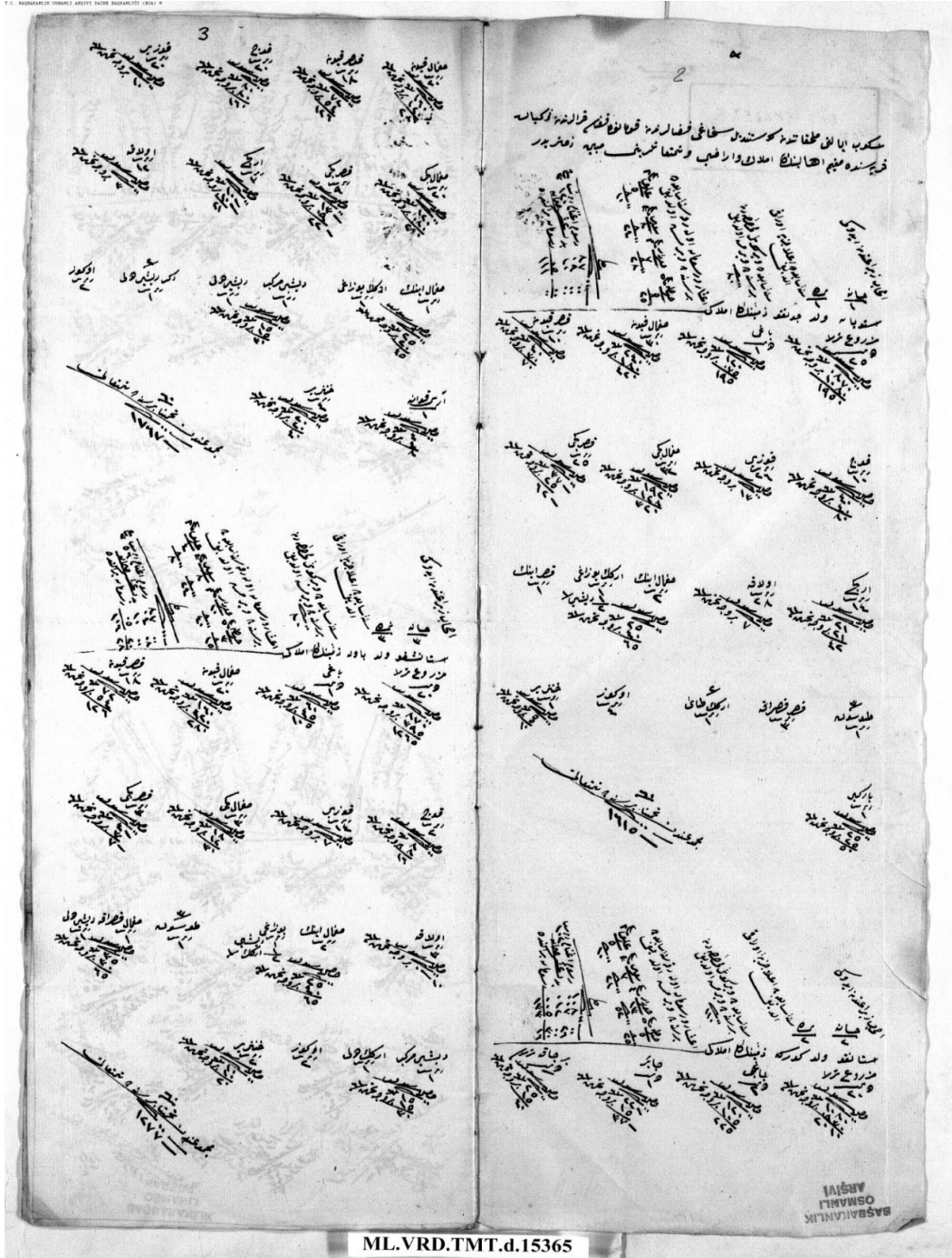
Sonuç

Kumanova Kazası Temettüat Defterleri incelendiğinde 4.357 hanenin kayıtlı olduğu kaza genelinde 3.214 gayrimüslim hanenin, 1.143 de Müslüman hanenin varlığı tespit edilmiştir. Toplam nüfusun %26,23'ü Müslüman iken %73,77'si gayrimüslimdir. Ayrıca toplam nüfusun %89'u kırsal bölgelerde yaşamaktayken %11'i ise kaza merkezinde yaşamaktadır. Kumanova kazasının temel geçim kaynağının tarım olduğu görülmektedir. Özellikle hububat tarımının yoğun olduğu kırsal bölgelerde çeşitli büyüklüklerde 232 adet çiftli bulunmakta ve bu çiftliklerde ortakçı ya da şerik adıyla anılan kişilerin çalıştığı görülmektedir. Hububat geliri toplam gelirin %57,47'sini kapsarken hayvancılık da önemli bir gelir kaynağı olarak toplam gelirin %14,94'ünü meydana getirmektedir. Bağcılık, zanaat, ticaret ve çeşitli hizmet kalemleri de, Kumanova kazasında görülen diğer gelir getirici faaliyetlerdir. Kaza genelinde elde edilen toplam gelir 4.669.551 kuruştur. Hane başına düşen yıllık ortalama gelir 1.072 kuruştur. Kaza genelinde ödenen toplam vergi ise 593.480,15 kuruş kadardır ve bu rakam toplam gelirin %12,71'ine karşılık gelmektedir. Kumanova kazası genelinde gelir dağılımının adaletsiz olduğunu söylemek mümkün değildir. Kaza genelinde toplam gelire

göre hesaplanan Gini katsayısı 0,449'dur ve 0,5'in üzerine çıkmadığı için önemli bir dağılım bozukluğundan bahsetmek mümkün değildir. Ancak Müslüman nüfus hesaplanırken yüksek gelirli çiftlik sahipleri hesaplama katıldığında sonuçlar 0,5'in üzerinde çıkmaktadır. Çünkü kazada hane başına düşen ortalama gelir 1.072 kuruş iken çiftlik sahibi başına düşen gelir ortalama gelir 2.557 kuruştur.

EKLER

Ek 1: Kumanova Kazası Temettuat Defteri Örnek Sayfa



Ek 2: Makedonya Haritasi



Kaynak: http://www.csfederalismo.it/images/stories/PESD/EUPOL_Proxima/strategy_macedonia_map.jpg (30 Haziran 2015)

Ek 3: Makedonya Haritası



Kaynak: http://arsiv.kesfetmekicinbak.com/images/news/kitap1171/91fdfbfc_makedonya.jpg (24/01/2016)

Ek 4: Kumanova'da Tatar Sinan Bey Camii



Kaynak: [https://islamansiklopedisi.org.tr/kumanova_\(01/11/2019\)](https://islamansiklopedisi.org.tr/kumanova_(01/11/2019))

Kaynakça

- Abazi, S. (2016). 15377 ve 15463 numaralı temettüat defterlerine göre XIX. yüzyılda Kumanova Kazası'nın sosyo-ekonomik yapısı. (Basılmamış Yüksek Lisans Tezi). Uludağ Üniversitesi Sosyal Bilimler Enstitüsü, İstanbul.
- Acaroğlu, M. T. (2006). Balkanlarda Türkçe yer adları kılavuzu. İstanbul; I Q Kültür Sanat Yayıncılık.
- Atar, Z. (2012). Balkanlarda temettüat tahriri (Tırhala, Üsküp Drama Sancakları Örneklerinde). Türk Dünyası İncelemeleri Dergisi. XII/2, 389-407.
- Çelebi, E. (H. 1315). Evliya Çelebi seyahatnamesi. C.5, (Müellifi: Ahmed Cevdet), Dersaadet: İkdam Matbaası.
- Dinler, Z. (2009). İktisada giriş. Bursa: Ekin Kitabevi.
- Erkal, M. (2007). Öşür. TDV İslam Ansiklopedisi içinde (97-100. ss.). Türkiye Diyanet Vakfı Yayınları, Cilt: 34.
- Faroqhi, S. (2010). Osmanlı tarihi nasıl incelenir? İstanbul: Tarih Vakfı Yurt Yayınları.
- Göyünç, N. (1997). Hane. TDV İslam Ansiklopedisi içinde (552-553. ss.) Türkiye Diyanet Vakfı Yayınları, Cilt: 15.
- Güran, T. (2001). Osmanlı mali istatistikleri bütçeler 1841-1918, Tarihi İstatistikler Dizisi Cilt: 7. Ankara: Türkiye İstatistik Kurumu Matbaası.
- Hamzaoğlu, Y. (2010). Balkan Türklüğü, C. III. Üsküp: Logos A.
- İnalçık, H. (2000). Osmanlı İmparatorluğu'nun ekonomik ve sosyal tarihi 1300- 1600. Cilt 1. (Çev. Halil Berktaş). İstanbul: Eren Yayıncılık.
- Karpat, K. H. (2014). Osmanlı modernleşmesi. (Çev.: Ceren Elitez). İstanbul: Timaş Yayınları.
- Karpat, K. H. (2010). Osmanlı nüfusu (1830-1914). (Çev. Bahar Tırnakçı). İstanbul: Timaş.
- Kiel, M. (1975-1976). Some little known monuments of Ottoman Turkish architecture in the Macedonian province. Güneydoğu Avrupa Araştırma Dergisi, Sayı, 45, s.161-162, <http://www.journals.istanbul.edu.tr/iugaad/article/view/1023014628/1023013844>, (20/ 06/ 2015)
- Kiel, M. (2002). Kumanova. İslam Ansiklopedisi içinde (363. ss.) C. 26, Ankara: İSAM.
- Kocakaplan, S. Ç. (2007). Temettüat defterleri çerçevesinde silistre kazası'nın iktisadi ve sosyal yapısı. (Basılmamış Yüksek Lisans Tezi). Marmara Üniversitesi Sosyal Bilimler Enstitüsü, İstanbul.
- Kütükoğlu, M. (1995). Osmanlı sosyal ve iktisadi tarihi kaynaklarından temettü defterleri. Belleten. C. 59, S. 225, 395-418.
- Orhan, O. Z. ve Erdoğan, S. (2008). İktisada giriş. Ankara: Palme Yayıncılık.
- Ortaylı, İ. (2011). Tanzimat devrinde Osmanlı mahalli idareleri (1840-1880). Ankara: Türk Tarih Kurumu Basımevi.

- Quataert, D. (2004). 19. yüzyıla genel bakış ıslahatlar devri 1812–1914, (Çev. Suphan Andic). Halil İncik, Donald Quataert (Ed.). Osmanlı İmparatorluğunun Ekonomik ve Sosyal Tarihi (1600-1914) Cilt:2 içinde (885-1052 ss.) İstanbul: Eren Yayıncılık.
- Öztürk, S. (2003). Türkiye’de temettüt çalışmaları. Türkiye Araştırmaları Literatür Dergisi: Türk İktisat Tarihi. C. 1, S. 1, 287-304.
- Sami, Ş. (H. 1314/1896). Kumanova. Kamus’ul Alam içinde (3768 ss.) C. 5, İstanbul: Mihran Matbaası.
- Sudi, S. (2008). Osmanlı vergi düzeni (Defteri Muktesid). (Haz. Mehmet Ali Ünal). Isparta: Fakülte Kitabevi.
- Şener, A. (1990). Tanzimat dönemi Osmanlı vergi sistemi. İstanbul: İşaret Yayınları.

İnternet Kaynakları

- http://arsiv.kesfetmekicinbak.com/images/news/kitap1171/91fdfbfc_makedonya.jpg
(24/01/2016)
- http://www.csfederalismo.it/images/stories/PESD/EUPOL_Proxima/strategy_macedonia_map.jpg (30/06/2015)
- [https://islamansiklopedisi.org.tr/kumanova_\(01/11/2019\)](https://islamansiklopedisi.org.tr/kumanova_(01/11/2019))

Arşiv Belgeleri

Başbakanlık Osmanlı Arşivi, ML. VRD. TMT. d. 15355, 15356, 15357, 15358, 15359, 15360, 15361, 15362, 15363, 15364, 15365, 15366, 15367, 15368, 15369, 15370, 15371, 15372, 15373, 15374, 15375, 15376, 15377, 15378, 15379, 15380, 15381, 15382, 15383, 15384, 15385, 15386, 15387, 15388, 15389, 15390, 15391, 15392, 15393, 15394, 15395, 15396, 15397, 15398, 15399, 15400, 15401, 15402, 15403, 15404, 15405, 15406, 15407, 15408, 15409, 15410, 15411, 15412, 15413, 15414, 15415, 15416, 15417, 15418, 15419, 15420, 15421, 15422, 15423, 15424, 15425, 15426, 15427, 15428, 15429, 15430, 15431, 15432, 15433, 15434, 15435, 15436, 15436, 15437, 15438, 15439, 15440, 15441, 15442, 15443, 15444, 15445, 15446, 15447, 15448, 15449, 15450, 15451, 15452, 15453, 15454, 15455, 15456, 15457, 15458, 15459, 15460, 15461, 15462, 15463.