

# İKİNCİ SÜT AZILARININ ERKEN KAYBINDA YENİ BİR YER TUTUCU UYGULAMASI

## APPLICATION OF A NEW CAST POST SPACE MAINTAINER IN EARLY LOSS OF SECOND PRIMARY MOLARS

Altan GÜLHAN (\*), Koray GENÇAY (\*\*)

### Anahtar sözcük: Yer tutucu

Bu çalışmada endodontik, cerrahi, protetik ve ortodontik olmak üzere dört ayrı branşa ait klinik uygulamaların birlikte kullanıldığı kuron ve kökten destek alınarak uygulanabilen yeni bir döküm postlu yer tutucu uygulaması yapılmaya çalışılmıştır.

Çekim endikasyonu konulmuş bir süt azı dişinin enfekte olan mezial kökü hemisection uygulaması ile çıkarılarak oluşan bir ünitelik boşluğun mezial ve distaldeki dişlerden destek alınmadan hazırlanması planlanan bir yer tutucu uygulanmıştır.

### Key word: Space maintainer

*A case of new cast post space maintainer has been reported in which endodontic, surgical, prosthodontic and orthodontic applications has been performed all together. The enfeeted mesial root of a second deciduous molar with extraction indication has been amputated and a space maintainer has been done without using the mesial and distal teeth. The clinical evaluations after 5 months and 10 months show that bone repair is satisfactory.*

Çocuklarda süt ve sürekli dişlerin, çok yönlü devamlılığının sağlanması amacıyla endodontik, cerrahi, protetik, konservatif ve ortodontik uygulamalar ayrı ayrı ya da bir arada ve sıklıkla uygulanabilmektedir.

Sürekli diş dizisinin sağlıklı bir oklüzal dengeye sahip olmasında ikinci süt azıları çok önemli bir rol taşımaktadırlar. Bilindiği gibi ikinci süt azılarının erken çekimleri ile birinci büyük azılar mezializasyona uğramakta bununla bağlantılı olarak da ikinci küçük azılara ilişkin sürme sorunları ortaya çıkmaktadır (2, 4, 6, 7, 8, 9). Bu nedenle, ikinci süt azılarının erken kayıplarında hastanın yaş ve ağız içi bulgularına göre nitelikleri değişebilen çeşitli yer tutucu uygulamalarına başvurulmaktadır. Sabit ya da hareketli, çift ya da tek taraflı olarak uygulanabilen yer tutucular, temel olarak korumaları gereken boşluğun mezial ve distalindeki dişlerden destek alan sistemlerdir (1,3,5).

Bu çalışmada, çekim endikasyonu konulmuş bir ikinci süt azısına, klasik uygulamaların dışına çıkılarak, daha konservatif davranmak amacıyla, endodontik, cerrahi, protetik ve ortodontik uygulamaların birlik-

te kullanıldığı yeni bir tip yer tutucu olgusu bildirilecektir.

### OLGU

7,5 yaşındaki bir erkek çocuğu olan hasta süt dişlerindeki ağrı nedeniyle I.Ü. Dişhekimliği Fakültesi Pedodonti Anabilim Dalı Polikliniğine başvurmuştur.

Hastanın ağız içi klinik ve radyolojik incelemelerinde, üst sol birinci ve ikinci süt azılarında, alt sağ birinci süt azılarında dentin çürüğü, alt sağ ve sol ikinci süt azılarında ise fistül olduğu gözlemlenmiştir (Şekil 1).

Alt sağ ve sol ikinci süt azılarında endodontik tedavilerin denenmesine karar verilmiştir.

İki haftalık tedavi uygulaması sonucunda, klinik tablosunda herhangi bir iyileşme saptanmayan alt sol ikinci süt azısının çekimine, alt sağ ikinci süt azısında ise periapikal lezyonun ve buna bağlı oluşan fistülün mezial kökten kaynaklandığı dikkate alınarak mezial köke, hemisection uygulamasına, distal köke ise endodontik tedavi yapılmasına karar verilmiştir.

Bu uygulama sonucu ortaya çıkacak olan yarım

(\* ) Prof.Dr. I.Ü.Dişhekimliği Fakültesi Pedodonti Anabilim Dalı

(\*\* ) Araş.Gör.Dr. I.Ü.Dişhekimliği Fakültesi Pedodonti Anabilim Dalı

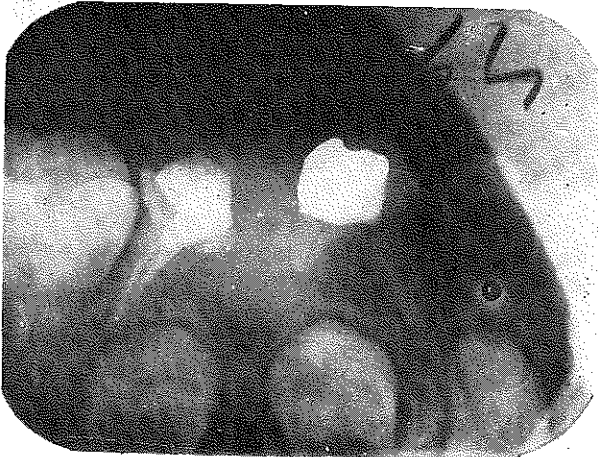


Şekil : 1

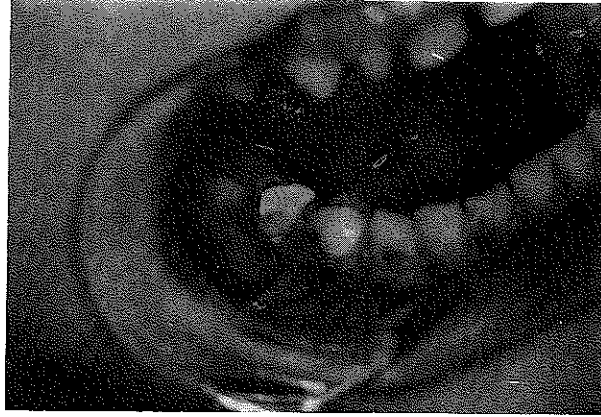
süt azısı genişliğindeki boşluğun korunmasında, alt sağ birinci büyük azının sürmesini tamamlamamış olmasından kaynaklanan kuron boyu yetersizliği de göz önüne alınarak, sadece süt azısının distal kuron yarısı ve distal kökünün destek olarak kullanılabilceği bir yer tutucu tipi düşünülmüştür.

Bu amaçla distal köke kanal tedavisi uygulanmış ve mezial kök aeratörle ayrılarak çıkarılmıştır (Şekil 2,3). Uygulanacak yer tutucunun tutuculuğunu desteklemek amacı ile alt sağ birinci süt azısındaki amalgam restorasyon üzerine oklüzal tırnak açılmıştır. Alt sağ ikinci süt azısının hemisection sonrası ağız içinde kalan kuron duvarlarının tutuculuk açısından zayıflığı gözönüne alınarak, distal kökten de destek alınması amacıyla distal kanalın 1/3 oklüzal bölümü boşaltılmış, silikon esaslı ölçü maddesi ile ölçü alınarak laboratuvarda hazırlanan döküm postlu yer tutucu ertesi gün dişe simante edilmiştir (Şekil 4,5).

15 gün, 1,5 ay ve 10 ay sonra yapılan ağız içi klinik ve radyografik incelemelerde yer tutucu ve dişte bir sorun saptanmamıştır (Şekil 6,7) 5 ve 10 ay sonraki radyografik incelemelerde, hemisection uygulanan



Şekil : 2



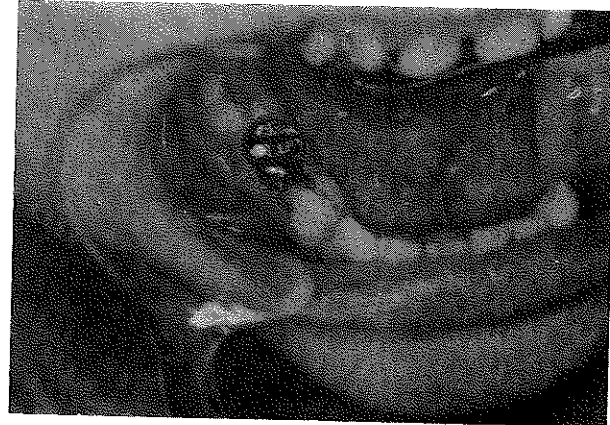
Şekil : 3

mezial kök bölgesinde kemik iyileşmesinin olduğu gözlenmiştir.

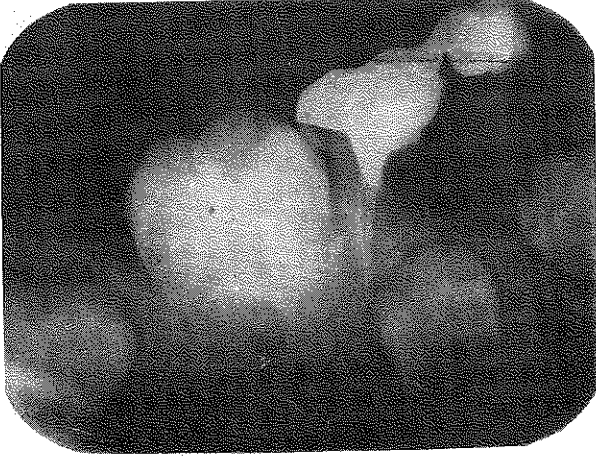
#### TARTIŞMA

Süt azılarının erken çekildiği olgularda, sıklıkla uygulanan halka-kuron ve U bükümlü tek ile oluşturulmuş ya da aynı biçimde işlenmiş döküm sabit yer tutucular, korunması istenen boşluğun mezial ya da distalindeki dişlerden destek alınarak uygulanabilen sistemlerdir (1,3,5).

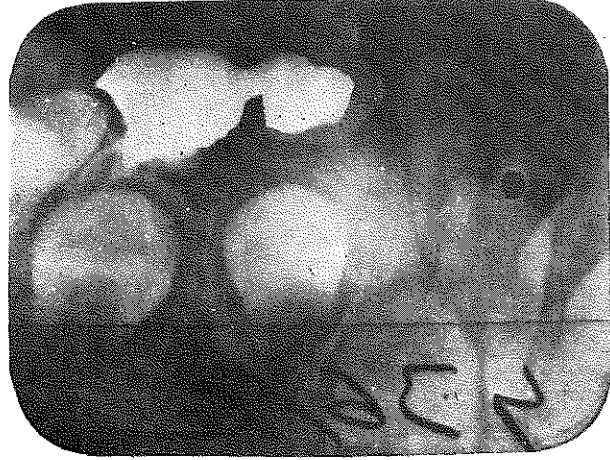
Bu olguda tanımlanılmasına çalışılan yer tutucu tipinin, destek olması gereken dişlerde halka ya da kuron uygulamasına gereksinim göstermeden, tek diş bünyesinden destek olarak uygulanması bir avantaj olarak değerlendirilmelidir. Alt ikinci süt azısının periapikal sorun oluşturan mezial köküne uygulanan hemisection ile konservatif bir yaklaşım getirilmiş ve bu şekilde dişin distal kökü destek olarak kullanılabilmiştir. Birinci büyük azıların henüz sürmediği ya da klinik kuron boyutlarının az olduğu benzeri olgularda, birinci büyük azı desteğine gereksinim göstermemesi açısından bu tip bir yer tutucunun başarı ile uygulan-



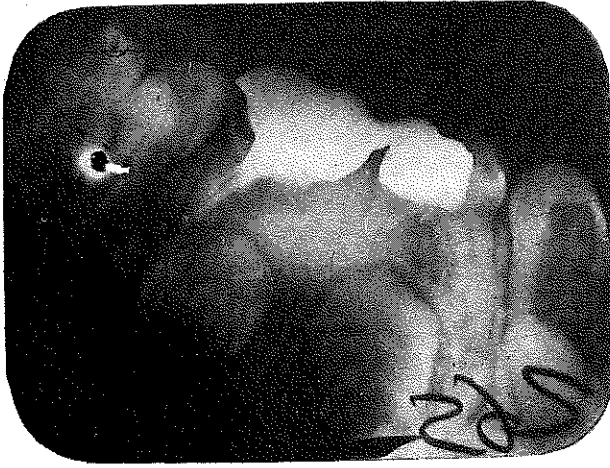
Şekil : 4



Şekil : 5



Şekil : 7



Şekil : 6

bileceği düşünülmelidir. Alt birinci süt azısının oklüzaline açılacak keskin hatlı bir oklüzal tırnak ise, ikinci süt azısının distal kök-kurununun tutuculuk için yetersiz olduğu olgularda tutuculuğu arttıracaktır.

Klasik ya da bu çalışmada tanımlanılmasına çalışılan döküm postlu sabit yer tutucuların uygulandığı hastalarda, bu bölgelerde oluşacak gıda birikintilerinin etkin bir ağız bakımı ile uzaklaştırılması gerekliliği de önem ile vurgulanmalıdır.

Endodontik, cerrahi, protetik ve ortodontik uygulamaların birlikte yapılması ile gerçekleştirilen ve 10 aydır başarı ile uygulandığı saptanan bu döküm postlu sabit yer tutucu tipine kaynak araştırmalarda hiç rastlanılmadığından, "GÜLHAN" tipi yer tutucu olarak adlandırıldı.

### KAYNAKLAR

1. Barber, Thomas: Space management, In Stewart, R.E., Barber, T.K., Troutman, K.C., Wei, S.H.Y. (editors) : *Pediatric Dentistry, Scientific Foundations and Clinical Practice*, Mosby Co., Missori, 1982.

2. Davey, K.W.: Effects of premature loss of deciduous molars on the anteroposterior position of maxillary first permanent molars and other maxillary teeth, *J.Dent.Child.* 34: 383, 1967.

3. Kapala, J.T.: Interceptive orthodontics and Management of space problems., In Braham, R.L., Morris, M.E. (editors): *Textbook of Pediatric Dentistry*, Williams and Wilkins, Baltimore, 1980.

4. Linder-Aronson, S.: The effect of premature loss of deciduous teeth: a biometric study in 14 and 15 years old, *Acta Odontol. Scand.* 18: 101, 1960.

5. Linder-Aronson, S., Rolling, S.: Preventive ortho-

dontics. In magnusson, B.O., Koch, G., Poulsen, S.: *Pedodontics-A systematic Approach*. Munksgaard, Copenhagen, 1981.

6. Lundström, A.: The significance of early loss of deciduous teeth in the etiology of malocclusion. *Am.J.Orthod.* 41: 819, 1955.

7. Owen, D.G.: The incidence and nature of space closure following the premature extraction of deciduous teeth: a literature review *Am. J.Orthod.* 59: 37, 1971.

8. Rönnerman, A., Thilander, B.: A longitudinal study on the effect of unilateral extraction of primary molars, *Scand. J.Dent.Res.* 87: 306, 1977.

9. Rönnerman, A.: Effect of early loss of primary molars on tooth eruption and space conditions: a longitudinal study, *Acta Odontol. Scand.* 35: 229, 1977.