





# Dolmabahçe Sarayı Süfera Salonu Restorasyon ve Konservasyon Çalışması Kapsamında Süsleme Unsurlarında Uygulanan Yeni Teknikler ve Çalışmalar Sırasında Bulunan Geçmiş Dönem Materyalleri

Sümevra Demir Şahan\*

## ÖZET

Bu makalenin amacı; uzun ve ayrıntılı araştırma süreçleri sonrasında, 2017 yılında, Dolmabahçe Sarayı Süfera Salonu'nda başlanan restorasyon ve konservasyon çalışmalarında ulaşılan süsleme unsurlarındaki yeni bulgular ve bu bulgular ışığında geliştirilen, hatta değiştirilen yöntemler hakkında bilgi vermektir. Süfera Salonu'nda yürütülen bu çalışma; geleneksel yöntemlerle günümüz teknolojisi ve malzeme çeşitliliğini harmanlayarak yepyeni bir restorasyon / konservasyon anlayışını ortaya koymaktadır. Sarayın inşa edildiği dönemde uygulanan teknik ve malzemeye sadık kalınmakla birlikte, günümüzde aynı dayanıklılığı ve estetiği sağlayacak yeni malzemeler ilk kez bu salonda kullanılıp uygulanarak literatüre geçmiştir.

Bu proje ile salonda orijinal zemin kaplaması olarak uygulanan ve tarihi yapılarda nadir görülen "Parlatılmış Kurşun Beyazı Tekniği" ortaya çıkarılmış ve günümüzde ilk kez bu projede denemelerle birlikte uygulamaları yapılmıştır. Bir sıra çeşidi olan bu kaplamanın içeriğindeki maddeler gizli tutulmakta ve sadece sayılı kişiler tarafından bilinmektedir.

Çalışmalar sırasında bulunan geçmiş dönem materyalleri ve yazılar; bu projede görev alan herkesi hem şaşırtmış hem heyecanlandırmış hem de daha hassas biçimde ve daha çok çalışmaya teşvik etmiştir.

**Anahtar kelimeler:** Dolmabahçe, Süfera Salonu, Restorasyon, Konservasyon, Proje, Süsleme Kompozisyonu, Parlatılmış Kurşun Beyazı Tekniği, Millî Saraylar

## ABSTRACT

The purpose of this article is to give accurate information about the new findings on ornamental elements and in terms of these facts, newly developed or altered methods regarding the restoration and conservation works which have been carried out at the Dolmabahçe Palace Süfera Hall since 2017, following a long and comprehensive research process. The on-going works at Süfera Hall introduce an entirely new restoration / conservation approach by blending traditional methods with today's technology and material diversity. While remaining faithful to the techniques and materials used at the construction period of the palace, the new materials which will provide the same durability and aesthetics are used at this hall for the first time and took part in literature.

The "Polished Lead White Technique" which used as an original floor covering in this hall and rarely seen at historic buildings is formulated and performed for the first time within this project. Being a type of plaster, the ingredients of this coating are kept secret and only known by a limited number of people.

The ancient materials and writings found out during the project works, surprised and excited everyone participated in this project, also motivated us to work more rigorously and harder.

**Keywords:** Dolmabahçe, Süfera Hall, Restoration, Conservation, Project, Ornamental Composition, Polished Lead White Technique, National Palaces

## 1. GİRİŞ

Millî Saraylar İdaresi Başkanlığı bünyesindeki Dolmabahçe Sarayı Süfera Salonu'nda başlatılan restorasyon ve konservasyon çalışmasının öncesinde de yurt içi ve yurt dışından alanlarında uzman kişi ve kurumlarla bu araştırmaya yönelik görüşmeler yapılmış, fikir alışverişlerinde bulunmuş ve çeşitli analizler sonucu ile de yöntem, malzeme ve tekniklere karar verilmiştir. Proje sürecinde hazırlanan ve halen kullanılmakta olan Raspa Kataloğu<sup>1</sup>, Malzeme Numune Kataloğu<sup>2</sup>, İleri Teknik Analiz Raporu<sup>3</sup>, Malzeme Kataloğu<sup>4</sup>, Mevcut Durum ve Hasar Kataloğu<sup>5</sup>, Teknik ve Estetik Restorasyon / Konservasyon Numune Uygulamaları<sup>6</sup> ve Analitik Rölöve Çalışmaları<sup>7</sup> gibi bilimsel süreçler ve profesyonel uygulamalarla Süfera Salonu restorasyon / konservasyon çalışması devam etmektedir.

Süfera Salonu'ndaki bu çalışma, geleneksel yöntemler ışığında modern tekniklerin de uygulanarak orijinal olana dönüşü temsil etmektedir. Orijinal yapı ve süslemede var olmayan her türlü sonradan müdahalenin sökümü gerçekleştirilmiş, çatlaklar ve açıklıklar sağlamlaştırılmış ve kimyasal kullanılmadan ayrıntılı bir temizlik yapılmıştır.

## 2. DOLMABAHÇE SARAYI

İstanbul ili, Beşiktaş ilçesinde, Boğaziçi ile Dolmabahçe Caddesi arasında yer alan 250.000 m<sup>2</sup>'lik alanda kurulmuş olan Dolmabahçe Sarayı, günümüzden dört yüzyıl öncesinde büyük bir koy konumunda idi. Osmanlı döneminde donanmanın sefere çıktığı, dönüşte karşılandığı bu koy XVII. yüzyıldan sonra doldurulmuş ve çoğu kez de padişahların eğlenceler düzenlediği bir Hasbahçe'ye dönüşmüştür.<sup>8</sup>

Yapı, bodrumla birlikte üç katlıdır. Biçimde, ayrıntılarda ve süslemelerde gözlenen belirgin Batı etkilerine karşılık bu saray, bu etkilerin Osmanlı ustalarca yorumlanmış bir uygulamasıdır. Öte yandan, gerek kuruluş gerekse oda ve salon ilişkileri açısından geleneksel Türk evi plan tipinin çok büyük boyutlarda uygulandığı bir yapı bütünüdür.<sup>9</sup>

Beden duvarları taştan, iç duvarları tuğladan, döşemeleri ahşaptan yapılmıştır. Çağın teknolojisine açık olan saraya, 1910-12 yıllarında elektrik ve kalorifer sistemi eklenmiştir. 45.000 m<sup>2</sup>'lik kullanılır döşeme alanı, 285 odası, 46 salonu, 6 hamamı ve 68 tuvaleti vardır.<sup>10</sup>

Denize 600 m'lik bir rıhtımı olan sarayın kara tarafında ise biri çok süslü olmak üzere iki anıtsal, yedi de tali kapısı vardır. Deniz tarafında ise beş yalı kapısı bulunmaktadır. Anıtsal kapılardan Hazine Kapısı, Dolmabahçe Sarayı'na yönelik olan kapıdır. Diğer anıtsal kapı Merasim veya Saltanat Kapısı ismini taşır. Hazine Kapısı'na göre daha özenli ve daha büyük olan bu kapının asıl özelliği içte ve dışta içbükey oluşundan kaynaklanmaktadır. Kapı ardarda getirilmiş bir çift içbükey duvardan meydana gelmiştir. Buradaki içbükey duvarların uçları küçük birer kule şeklinde yükseltilmiştir.<sup>11</sup>

1 Malzeme ve yapım teknikleri incelemesine ve yapı eleman kataloğuna dayalı olarak seçilen alanlarda yapılan raspa çalışmalarının raporlandırılmasıyla elde edilen katalog.

2 Yüzey, boya katmanları ve vernikleri ile ilgili alınan numunelerin raporlandırılmasıyla elde edilen katalog.

3 Yapının çeşitli katmanlarından alınarak İstanbul Merkez Laboratuvarı'na gönderilen numunelerin sonuç raporudur.

4 Çalışmalarda tespit edilen malzemelerin mimari elemanlara göre sınıflandırıldığı ve tüm ölçüm, araştırma, raspa ve analiz sonuçlarına göre malzeme tanımlamalarının fotoğrafla birlikte derlendiği katalog.

5 Çalışmalarda tespiti yapılan genel durum ve hasarların, kodlandırılarak yer aldığı katalog.

6 Süfera Salonu ve etrafındaki odalarda uygun görülen malzemeler kullanılarak yapılan çalışmalardır.

7 Sahada ve laboratuvarlarda yapılan araştırma, raspa ve analiz sonuçlarına göre; haritalama teknikleri ile hazırlanan malzeme, mevcut durum ve hasar analizlerini gösteren çalışmalardır.

8 E. Fumelli, *The Palace of Dolmabahçe*, Instituto Geografico De Apostini, Novara 2009.

9 Oktay Aslanapa, *Osmanlı Devri Mimarisi*, İnkılap Kitapevi, İstanbul 1986, s. 112.

10 Afife Batur, "Dolmabahçe Sarayı", *İstanbul Ansiklopedisi*, c. 3, Kültür Bakanlığı ve Tarih Vakfı Yayınları, İstanbul 1958, s. 67.

11 Pars Tuğlacı, *Osmanlı Mimarlığında Balyan Ailesinin Rolü*, Yeni Çığır Kitabevi, İstanbul 1993, s. 98.

### 3. SÜFERA SALONU

Osmanlı Devleti'nin çeşitli eyaletlerinden gelen devlet adamlarının ve büyükelçilerin padişah tarafından kabul edildiği bölüm olan Dış Mabeyn'in orta sofası elçi kabullerinde de kullanılması dolayısıyla Süfera Salonu olarak anılır. "Süfera" kelimesi, "sefir" kelimesinin çoğulu olup "elçiler" anlamına gelmektedir. İstanbul'da göreve atanan yabancı devletlerin elçileri, itimatnamelelerini padişaha bu salonda takdim etmiştir. Bu salon, Osmanlı Devleti'nin 19. yüzyılın ikinci yarısında yaşadığı birçok önemli diplomatik temasa tanıklık etmiştir.<sup>12</sup>

Altın işlemeli zengin tavan süslemesi ve marküteri<sup>13</sup> parkeleriyle bu salon geçmişteki görkemi gözler önüne sermektedir. Salonun büyük avizesi İngiliz yapımıdır. Avizenin hemen altında görülen vazo ise Sevr markalıdır. Salonun her bir köşesindeki şömineler Avrupa porselenleriyle süslenmiş olup üzerlerinde kristal alınlıklar bulunmaktadır. Her şömine üzerinde iki mavi-beyaz Uzak Doğu kökenli porselen vazo ve bunların aralarında Abdülmecid tuğralı, Sevr markalı vazo ile şamdanlar bulunmaktadır. Deniz tarafındaki büyük boyutlu vazo ise Yıldız Porselen Fabrikası ürünüdür. Salonun kara tarafında bulunan 7.5 oktavlık, İngiliz yapımı ve Erard markalı piyano<sup>14</sup>, 19. yüzyıla tarihlenmektedir. Ceviz ağacı üzerine metal kakma süslemeli ve Sultan Abdülmecid tuğralıdır. Salonunda bulunan İtalyan yapımı Pietre Dure tablalı dört sehpanın ayakları som gümüştür. Siyah taş üstüne renkli taş kakma kuşlar ve çiçekler ile bezeli sehpa tablaları ince bir işçiliğin ürünüdür.

Salon zemininde bulunan halı yaklaşık 88 metrekare olup Tebriz halısıdır. Mısır Hıdivi Abbas Hilmi Paşa'nın Sultan II. Abdülhamid'e 25. tahta çıkışı yıldönümünde hediye ettiği söylenegelen som gümüş saatin üzerindeki rakamlar pirinçtir. Avusturya yapımı olan bu saat, Wilhelm Kirsch imzasını taşır.

Dört cepheli olan saat; termometre, barometre ve takvim işlevlerini de görür.<sup>15</sup>

#### 3.1. Süsleme Kompozisyonu

Salonun tavan, duvar, silme ve sütun başlıklarındaki genel süsleme kompozisyonu yoğun altın varaklıdır. Ayrıca Parlatılmış Kurşun Beyazı Tekniği de bu süsleme kompozisyonunda oldukça önemli bir yere sahiptir.

##### 3.1.1. Tavanlar

Salonda, tavanların bazı bölümleri üzerinde altın varaklı kalem işi dekorasyon yer almakta, bu süslemeler duvarlarda, stuko mermer kısımları bir çerçeve gibi sarmaktadır. Dört köşenin tamamında, sağda ve solda yaklaşık 3.5 m yükseklikte, iki çerçeve çizgisiyle birleştirilen süslemeler vardır. Şöminelerin bulunduğu duvar yüzeyleri ile bağlantılı duvarların üzerinde ise düz hat halinde süslemeler görülmektedir. (Bkz. Resim 3.1.1.)

Tavanlarda farklı tiplerde akant yaprak, halat, defne yaprak, inci dizileri ile düz profilli süslemeler; çerçeveler içinde palmet, rozet ve tavanların göbeklerinde de floral formu süslemeler kullanılmıştır.

Altın varaklı kalem işi süslemeleri, parlatılmış kurşun beyazı tekniği<sup>16</sup> üzerine uygulanmıştır. Duvar yüzeylerinde kullanılan bu malzeme tekniğine benzer bir teknik de sütun, pilastr, duvarlar ve tavanın bir kısmında da kullanılmıştır.

Tüm süslemeler, alçı döküm üzerine altın varak veya parlatılmış kurşun beyazı tekniği ile kısmi altın varaktan oluşmaktadır. Altın varaklar, farklı bölümleri ön plana çıkarmak amacıyla "Su Bazlı Altın Varak" veya "Yağlı Altın Varak" olarak iki farklı teknikte uygulanmıştır.

12 Haluk Y. Şehsuvaroğlu, *İstanbul Sarayları*, T.T.O.K. Yayınları, ş.a.y., Eylül 1955, s. 56.

13 Değişik renklerdeki ahşap kaplamaların kesilip iç içe yerleştirilmesiyle boya kullanılmadan yapılan ahşap sanatıdır.

14 Joseph von Hammer, *Constantinopolis und der Bosphorus*, c. 1, Osnabrück 2011, s. 79.

15 İ. Yüksel - S. Öner, *Dolmabahçe Sarayı*, TBMM Vakfı Yayını, Ankara 1992, s. 43.

16 Sıvalı zemin üzerine, kurşun kırmızısı hazırlık / astar katmanı ve sonrasında da kurşun beyazı katmanının uygulandığı tekniktir. Osmanlıca kaynaklarda "Kurşun Beyazı Üstübeci" olarak geçer.



### 3.1.2. Duvarlar ve Duvar Silmeleri

Orta bölümde, kapı ve kristal aynaların üzerinde adeta onları işaret etmek için yerleştirilmiş stuko mermer madalyonların iki yanında devam eden duvar silmeleri; alçı döküm ve parlatılmış kurşun beyazı tekniği üzerine yer yer altın varak uygulaması ile tezyin edilmiştir. Bu duvar silmeleri tüm salonda mimari elemanlar arasında görülmektedir. (Bkz. Resim 3.1.2.)

## 4. SÜSLEME UNSURLARININ RESTORASYON / KONSERVASYON AŞAMALARI

### 4.1. Zemini Uygun Hale Getirme Çalışmaları

Süsleme unsurlarındaki restorasyon / konservasyon öncesi zemin bazı hazırlık aşamalarından geçmektedir. Bu aşamalar zeminin durumuna göre değişiklik göstermektedir.

#### 4.1.1. Temizlik Uygulaması

Önceki dönemlerde yalnızca fırça, Japon kâğıdı ve suyla yapılan temizlik uygulaması, bu proje ile değişmiş ve oldukça ayrıntılı hale gelmiştir. Zemin analiz araştırmaları sonucunda karar verilen malzeme ve teknikle uygulanmaya başlanan temizlik işlemine yumuşak uçlu fırçalarla başlanır ve bölgenin tozu bu fırçalar yardımıyla temizlenir. Fırça ile temizleme yapılırken aynı anda restorasyon süpürgesiyle de kalkan tozların çekilmesi esastır. Wishab Sünger<sup>17</sup> ile kuru temizlik, sonrasında ise Deiyonize Saf Su<sup>18</sup> ve Japon Kâğıdı<sup>19</sup> yardımıyla nemli temizlik yapılmaktadır.

17 Tehlikeli madde içermeyen, pH değeri nötr olan restorasyon süngeridir. Yukarıdan aşağıya doğru, hep aynı yönde sürekli tekrar edilerek kullanılması esastır.

18 İçerisindeki organik ve inorganiklerden arındırılmış sudur. Bu nedenle uygulandığı bölgede herhangi bir olumsuz etkisi görülmez.

19 Japonya'da su kenarında yetişen saza benzer bir bitkinin liflerinin elle ayrılması ile yapılan, parlak, çok sağlam bir kâğıttür. Nemli temizlik uygulamasında kullanılan bu kâğıt, deiyonize saf su ile ıslatılarak temizlenecek bölgeye sarılır ve bölgedeki malzemenin dayanıklılığı ile kirlenmenin boyutu göz önünde bulundurularak belli bir süre bekletilir. Sağlam

### 4.1.2. Raspa Uygulaması

Temizlenen alanda bulunan özgün olmayan kalıntılar ve üstüne boyamalar muhteviyatına göre Mekanik Raspa<sup>20</sup> veya Kimyasal Raspa<sup>21</sup> ile hassas bir şekilde yüzeyden alınmaktadır. Kimyasal raspa uygulaması yapılırken kullanılan kimyasala göre, raspa sonrası Nötrleme İşlemi<sup>22</sup> mutlaka yapılmaktadır.

Önceki dönem restorasyonlarında da mekanik ve kimyasal raspa uygulaması yapılmaktaydı ancak kullanılan malzemeler ve uygulama teknikleri oldukça değişiklik göstermektedir. (Bkz. Resim 4.1.2.)

### 4.1.3. Yapıştırma Uygulaması

Temizlik ve raspa uygulamasından sonra yeni bir yöntem olan yapıştırma işlemi gelmektedir. Yüzeyden kalkan parlatılmış kurşun beyazı plakaları, su bazlı altın varaklar ve kalem işi duvarlarda görülen bu yüzey kalkmalarını yerlerine yerleştirme çalışması oldukça hassasiyet isteyen bir uygulamadır. Genellikle su bazlı altın varaklar için kullanılmaktadır. (Bkz. Resim 4.1.3.)

Yüzeyden kalkan parça hâlâ yerinde olabilir veya tamamen ayrılarak düşmüş olabilir. Yüzeyden kalkan parçanın yerine yapıştırılması için Mersin Balığı Tutkalı<sup>23</sup> ve Klucel<sup>24</sup> kullanılmaktadır.

olan kâğıt, ıslanmaya dayanıklı olduğu için yüzeyden tek parça halinde kalkar ve beraberinde bölgeyi temizlemiştir.

20 Hiçbir kimyasal kullanılmaksızın yalnızca aletler (bisturi, ebeşuar, spatül vb.) ile çalışma yapılan raspa uygulamasıdır.

21 Yüzey malzemesi ve alınması gereken kalıntıya göre seçilen kimyasallar (boya sökücü, contrad2000, ethanol vb.) yardımıyla çalışma yapılan raspa uygulamasıdır.

22 Zeminde kullanılan kimyasalın moleküler yapısına göre uygulama sonrasında bazlar veya asitlerle yapılan işlemdir. Örneğin; Oxistrip boya sökücünün kullanılmasının ardından bölge sabunlu suyla silinerek nötrleme işlemi yapılır ve sonrasında deiyonize saf su ile de tamamen temizlenerek sabunlu su kalıntılarında arındırılır.

23 Ham maddesi bazı hayvanların hava keseleri ve Mersin balığının damağı olan bu tutkal, hem esneme hem de emilme özelliğine sahiptir. (1 gr tutkal + 9 ml saf su) Yüzeyden kalkan parçanın durumuna göre bu tutkal formülünde saf su miktarı azaltılarak kıvam yoğunlaştırılabilir.

24 Etanol ile seyreltilen ve genellikle kâğıt restorasyonunda yapıştırıcı olarak kullanılan malzemedir. (4 gr Klucel F + 96 ml Etanol)



#### 4.1.4. Yüzey Çatlaklarına Dolgu Uygulaması

Geçmiş dönem restorasyonlarında dolgu malzemesi olarak kullanılan beyaz alçı ve suyla hazırlanan macunlar, bu projeye tamamen terk edilmekle kalmayıp istenmeyen geçmiş dönem kalıntısı olarak raspa uygulamasıyla sökülmemektedir. Bu dolgu malzemeleri neme dayanıklı olmadığı için uzun yıllar sağlam kalamamakta ve alt yapının sağlam olmaması da bütün süsleme programını olumsuz etkilemektedir.

Bu nedenle araştırmalar sonucunda yeni malzemeler ve yöntemlerle dolgu uygulamasına başlanmıştır. 2 mm-5 mm arası oluşan çatlaklarda dolgu işlemine Balsa Ağacı<sup>25</sup> ile başlanmaktadır. Çatlaklara uygun büyüklüklerde kesilen Balsa parçaları tek yüzlerine hayvansal tutkal uygulanarak çatlak içine yerleştirilir. Tek yüze tutkal uygulanmasının sebebi, ağacın iki yüzünün de izole olmasını engellemektir. Böylece tek yüze uygulanan tutkal ağacın çatlağa tutunmasını sağlayacak, ham kalan diğer kısım da duvar içindeki fazla nemi zamanla çekmeye devam edecektir. Bu işlemden sonra Alabaster Alçısı<sup>26</sup> ile çatlağa dolgu uygulaması yapılır. (Bkz. Resim 4.1.4.)

#### 4.2. Süsleme Unsurları

Salondaki süsleme unsurları Osmanlı geç dönem saraylarında sıkça görülen ve ender görülen uygulamaların bir arada kullanılmasıyla oluşmuştur.

##### 4.2.1. Parlatılmış Kurşun Beyazı Tekniği

Parlatılmış Kurşun Beyazı Tekniği<sup>27</sup>; Osmanlıca kaynaklarda “Kurşun Beyazı Üstübeci” olarak

geçen teknik, salonun tavan ve duvar silmelerini adeta donatmıştır. Sarayın ilk inşa sürecinde kurşun elementi ile hazırlanırken, bugün kurşunun insan vücuduna zararlı olması nedeniyle, çeşitli araştırmalar ve denemeler sonucunda çinko oksit kullanılarak hazırlanmaya başlanmıştır. Bu özel tekniğin Süfera Restorasyon / Konservasyon Projesi ile araştırılarak formüle edilmesi, hem Dolmabahçe Sarayı'nda çokça uygulama alanı olması nedeniyle önemlidir hem de ilk olarak bu projede ortaya çıkarılması nedeniyle emsal teşkil etmektedir.

Bu sıva türünün içeriğindeki kemik tutkalı bağlayıcılığı sağlamakta, Bezir Yağı<sup>28</sup> kıvam verip zemine uygulanmasını kolaylaştırmakta ve uygulama sonrasında parlatma işleminde yüzeye çıkarak kurşun beyazı tekniğine has kirli beyaz görüntüyü vermekte; Dammar Varnish<sup>29</sup> ise sıvanın son aşaması olan parlatma aşamasında ortaya çıkarak doğal bir parlaklık vermektedir. Bu malzemelerin karışıma eklenme sırası da, miktarı da çok önemlidir. Bu nedenle büyük bir hassasiyetle çalışılmaktadır.

Bu tekniğe sıvalı zemin üzerine kemik tutkalı<sup>30</sup> uygulanarak başlanır. Fırça yardımıyla uygulanan tutkalın iyice kurumaması ve zemin ile uygulama arasında bariyer oluşturması için bir gün beklenir. Hazırlık / Astar Katmanı<sup>31</sup> yine fırça yardımıyla uygulanır. Sonrasında tahrip olan bölgenin konumuna, ebatlarına ve ihtiyacına göre uygulama yapılır. Parlatılmış kurşun beyazı tekniğinde katlar oldukça ince tabakalar halinde uygulanmakta ve her kat arasında bir gün beklenmektedir. (Bkz. Resim 4.2.1.)

25 Bu ağaç türü Afrika'da yetişmekte olup oldukça hafif yapılıdır. En önemli özelliği, fazlaca nemi çekip içinde hapsedebilmesidir.

26 Hayvansal tutkal ile hazırlanan, hızlı katılaştıran, sağlam ve düzleştirilmesi bir o kadar kolay olan dolgu malzemesidir.

27 Sıvalı zemin üzerine uygulanan; ince, kirli beyaz renkte, sert ve parlatılmış sıva katmanıdır. Sıva hazırlanırken reçeteye sadık kalınmalıdır. (23 gr elenmiş çinko oksit + 10 ml ısıtılmış kemik tutkalı + 5 ml kaynatılmış bezir yağı + 1 ml dammar varnish )

28 Keten tohumundan elde edilen, kaynatılmış ve soğuk pres olarak ikiye ayrılan yağ türüdür.

29 İçeriğinde dammar reçine ve terebentin bulunan son kat cilasıdır.

30 Deiyonize saf suyla belli ölçülerde (1 kemik tutkalı+5 saf su) ısıtılarak (45-50 derece) kullanılan hayvansal tutkaldır.

31 İçeriğinde; kemik tutkalı, kırmızı pigment ve çinko oksit bulunan ilk katmandır.



Üzerinde kurşun beyazı katmanı bulunan alçı dökümler için de parlatılmış kurşun beyazı formülü revize edilmiştir. Analizlere göre bu alçı dökümler Daldırma Yöntemi<sup>32</sup> ile kurşun beyazıyla kaplanmıştır. Hasar gören alçı dökümlerin yerinden sökülüp bu uygulamanın yapılması bu mimari unsur için sakıncalı olduğundan aynı etkiyi verecek olan formül için çalışmalar yapılmış ve denemeler sonucunda formülün uygun olduğuna karar verilmiştir. “Sıvı Kıvam Parlatılmış Kurşun Beyazı Tekniği”<sup>33</sup> adı verilen bu karışım uygulanmadan önce yine zemine izole amaçlı kemik tutkalı uygulanır, sonrasında kurşun beyazı, fırça yardımıyla alçı döküm üzerine adeta akacak şekilde uygulanır ve bu uygulama zeminin ihtiyacına göre birden fazla kez tekrar edilir.

Sıva kıvam kurşun beyazında katların düzeltilmesi ve estetik bir görünüme kavuşması, sıvı kıvam kurşun beyazında ise parlatmak için Ebeşuar Aletleri<sup>34</sup> kullanılmaktadır. Ayrıca uygulandığı bölgeyle bütünleşene kadar düzeltilen kurşun beyazı yine hassas Ebeşuar, Mühre Taşı<sup>35</sup>, at kılı fırça ve keten bez ile parlatılmaktadır. Son olarak fırça yardımıyla Dammar Varnish uygulaması yapılmaktadır.

#### 4.2.2. Altın Varak Uygulaması

Süfera Salonu ve bitişiğindeki odalarda genel olarak üç tip altın varak uygulaması görülmektedir. Bu uygulama teknikleri, mimari ve süsleme elemanları üzerinde birbirleriyle komplike şekilde yan yana kullanılmıştır.

##### 4.2.2.1. Yağ Bazlı Altın Varak Uygulaması

Altın yapraklarının yağ bazlı tutkal kullanılarak yüzeye transfer edilmesidir.

Alçı döküm, tavan ve silmelerde, girintili ve ince yontulmuş mimari elemanlarda, uygulaması daha kolay olan yağ bazlı altın varak uygulaması yapılmıştır.

Duvar yüzeylerinde yer alan kalem işlerinde, parlatılmış kurşun beyazı yüzeylerde, kapı ve pencere çerçevelerindeki süslemelerde de genellikle yağ bazlı altın varak uygulaması yapılmıştır.

##### 4.2.2.2. Su Bazlı Altın Varak Uygulaması

Altın plakalarının belli bir alt yapı çalışması sonrasında zemine parça parça aktarılmasıdır. Öncelikle zemine fırça yardımıyla oldukça sıvı kıvam Gesso<sup>36</sup> uygulaması yapılır. Bu proje ile Gesso içeriği de değişiklik göstermektedir. Bu karışımda şekil alması daha kolay olan ve aynı ölçüde sağlıklı bir alt yapı sağlayan Champagne Alçısı<sup>37</sup> kullanılmaktadır. Bu katman zeminin durumuna göre birkaç kat uygulanabilmektedir. Gesso katları yeterli hale geldiğinde düzeltme ve pürüzsüzleştirme Ebeşuar aletleriyle yapılmaktadır. Katlar tamamen kurduğunda Bolo<sup>38</sup> uygulamasına geçilir. Bu uygulama da birden fazla kez yapılır ve altın yapıştırma sürecinin Bolo kurduktan çok sonra yapılmaması gerekmektedir. Aksi takdirde Bolo içerisindeki tutkal, yapıştırma sırasında etkisini kaybedecektir.

Altın plakalarının uygun ölçülerde kesilerek yapıştırılması için Etanol<sup>39</sup> ve su karışımı kullanılmaktadır. Etanol, Bolo içerisindeki tutkal ile birleşerek bağlayıcı görevi yapar. Altın transferi

32 Kurşun Beyazı Tekniği uygulanacak alçı dökümün sıvı kıvam karışıma daldırılıp kurduktan sonra yerine yerleştirilmesi yöntemidir.

33 İçeriğinde; 5 gr elenmiş çinko oksit + 7 ml ısıtılmış kemik tutkalı + 1 ml bezir yağı + 0,5 ml dammar varnish bulunan Parlatılmış Kurşun Beyazı formülüdür.

34 Çeşitli şekil ve büyüklükte çelik malzemeyle yapılmış oyma, düzeltme ve parlatma aletleridir.

35 Zemindeki malzemenin sıkışmasını ve parlamasını sağlayan doğal bir taşıdır.

36 İçerisinde Champaine alçısı ve tavşan tutkalı (1 tutkal + 14 saf su) bulunan karışımdır.

37 Oldukça ince dokulu bir alçı türüdür. Uygulandığı bölgede pürüzün en aza indirilmesini sağlamaktadır.

38 Beyaz, sarı ve kırmızı renklere olan bir kil çeşididir. Ayrıca Gesso sonrasında zemine uygulanan, içeriğinde Bolo kili ve tavşan tutkalı (1 tutkal + 9 su) bulunan ve mühre gibi doğal taşlarla parlatılabilen bir karışımdır.

39 Rensiz ve yanıcı bir kimyasal bileşiktir. Alkollü içeceklerde kullanılan tek kimyasal türüdür.



yapıldıktan sonra mükre ile altın parlatılmakta ve renk durumuna göre Gomalak Cila<sup>40</sup> ile eskitilmektedir. (Bkz. Resim 4.2.2.2.)

Salon ve odalarda, önemli ve dışa taşan, göz önünde bulunan yumurtalar, sütun başlıkları ve nice ayrıntılarda su bazlı altın varak uygulaması yapılmaktadır.

## 5. RESTORASYON / KONSERVASYON ÇALIŞMASI SIRASINDA BULUNAN MATERYAL VE YAZILAR

Salondaki çalışmalar sırasında geçmiş dönemlere ait bazı materyaller ve yazılar bulunmuş, bunlar da koruma altına alınmıştır.

### 5.1. Boya Şişesi

Restorasyon / konservasyon çalışması yapılan sütunlardan birinin akantus yapraklarının arkasında koyu renk bir cam şişe bulunmuştur. Şişe içerisinde de koyu renkli bir malzeme görülmektedir. Bu şişe hemen koruma altına alınmış ve ilk incelemesi yapılmıştır. (Bkz. Resim 5.1.)

İlk incelemelere göre şişe içerisindeki malzeme salonun inşa sürecinde kullanılan bir boya, yağ bazlı tutkal veya gomalak olabilir. Ancak bu maddenin gomalak olması yüksek ihtimaldir. Bunun nedeni, şişenin tamamen su bazlı altın varak olan sütun başlığında bulunmasıdır. Bu sütun başlığında uygulanan varak uygulamasında bu üç malzemedenden kullanılması kuvvetle muhtemel olanı gomalaktır. Malzemenin görüntüsü de gomalak olduğu fikrini güçlendirir.

Diğer taraftan, şişenin benzerini görebilmek umuduyla gezdiğim antika dükkânlarında gördüğüm ve edindiğim bilgilere göre bu şişe, 19. yüzyılda Osmanlı'da "ecza şişesi" olarak imal edilmiştir. Bu antika dükkânlarında şişenin renksiz

ve renkli olarak iki çeşidi bulunmaktadır. Ecza şişesi olarak kullanılması, bu şişe içerisinde alkol veya aseton da bulunabileceğini gösterir. Gomalak cilanın seyreltilmesi için kullanılan asetonun içerisine gomalak cila eklenmiş olabilir. Bu da yine şişe içerisinde gomalak bulunduğu ihtimalini güçlendirmektedir.

İlk incelemeden sonra şişe içerisindeki malzeme analize gönderilmiştir ve elbette şişe içerisinde hangi malzemenin olduğu kesin olarak bu analiz sonrasında öğrenilecektir.

Bu şişe o sütun başlığının arkasında unutuldu mu, yoksa salonun inşa sürecindeki ustaların biri tarafından az da olsa malzeme bilgisi vermek için özellikle mi bırakıldı, bilinmez.

### 5.2. Zımpara Parçası

Salondaki stucco madalyonlardan birinin arkasına sıkışmış halde bulunan bu zımpara parçası, stucco yapımı aşamasında çirak tarafından orada unutulmuş gibidir. (Bkz. Resim 5.2.)

Bu zımparanın parlatma zımparası olduğu görülmektedir. Zira yapısı oldukça incedir. Muhtemelen parlatılmış kurşun beyazı tekniği uygulaması yapıldıktan sonra zemini parlatmak için kullanılmıştır.

Son yaptığım araştırmalara göre üzerindeki yazıların sadece bir kısmı okunan zımparanın Orient marka olabileceği konusunda yoğunlaşılabilir. Sağlam kalan bölümlerdeki harfler ve zımparanın ortasındaki zebra logosu bunu destekler niteliktedir. Ayrıca Yıldız Sarayı'nda geçmiş yıllarda yapılan restorasyon çalışmalarında da bazı zımpara parçalarına rastlanıldığı ve bu parçalarda da aynı şekilde bir zebra logosunun olduğu görülmüştür. Bu parçalarda da markanın diğer harfleri görülmektedir. Bu marka tamamen ithaldir ve günümüzde ulaşılması zor bir markadır.

40 Hayvansal kökenli reçine türüdür. Hindistan ve Tayland'da yaşayan Lak böceğinin dişleriyle Palas, Fikus ve Kursum ağaçlarının dal ve yapraklarında biriktirdiği atıklardan rafine edilmektedir.

### 5.3. Döşeme Altındaki Yazılar

Salonun çatı katında ve zeminindeki döşemele-  
rin altında geçmiş döneme ait yazılar bulunmuştur.

#### 5.3.1. Osmanlıca Not

Salonun orta bölümündeki döşemenin altında bulunan yazı oldukça siliktir. Ancak ilk gözlem ve araştırmalara göre Ermenice olduğu anlaşılmıştır. Ayrıca tarih kısmı belirgin olarak görülmektedir. Yazılan not, 1917 tarihli dir. Arşiv belgelerinden, bu tarihte sarayın ufak çapta bir tadilat geçirdiği bilinmektedir. Bu dönemde döşeme tadilatı yapan ustaların çoğunun Ermeni olduğu da yine arşiv belgeleriyile doğrulanmaktadır. Okunabildiği kadarıyla bu notta, 1917 yılında tadilatta çalışan birkaç kişiden bahsedildiği görülmektedir. (Bkz. Resim 5.3.1.)

#### 5.3.2. Usta İmzaları

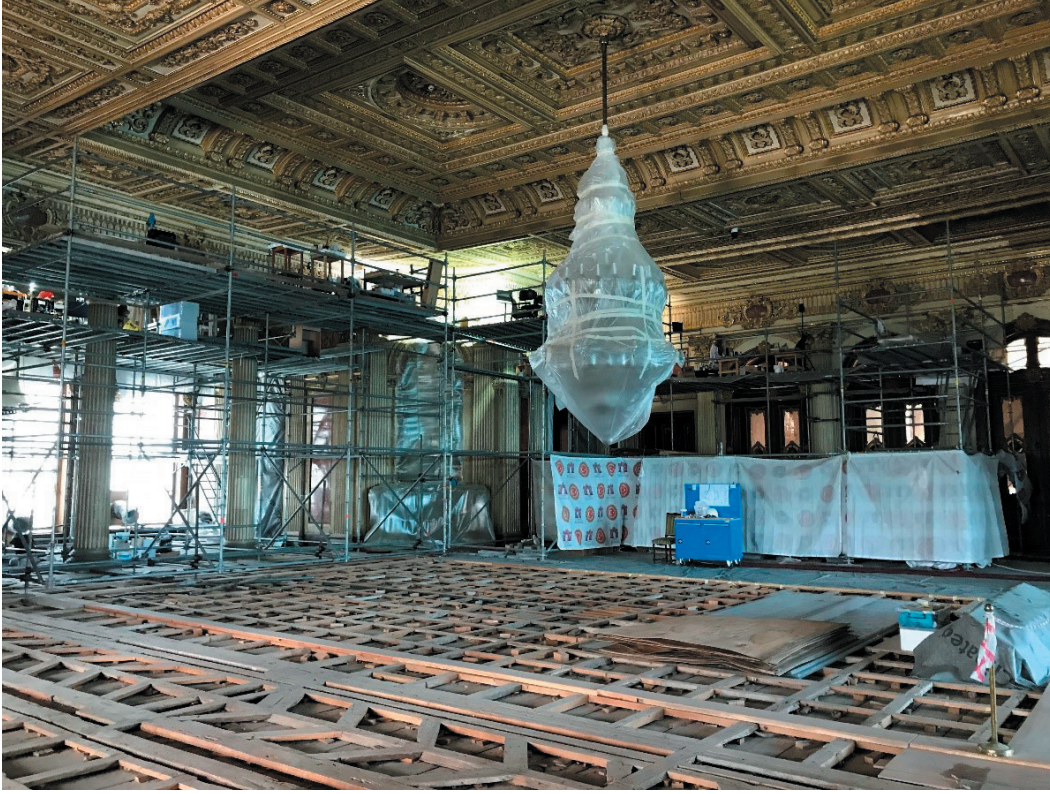
Döşeme altlarında bulunan ve kayda geçen bir diğer örnek 1852 tarihli dir. Bunlar çatı döşemele-  
rinin altında bulunmaktadır. Sarayın inşası 1843-  
1856 yılları arasında tamamlanmıştır. Buna göre bu imza, saray inşası tamamlanmadan dört yıl önceye aittir ve sarayda ortaya çıkan imzaların ilki olma özelliğini taşımaktadır.

## 6. SONUÇ

Millî Saraylar İdaresi Başkanlığı'nın yürüttüğü Süfera Salonu restorasyon / konservasyon çalışmasında raspa uygulamaları ile ortaya çıkarılan orijinal duvar yüzeyleri, analizler sonucunda ortaya çıkarılan yeni malzeme bilgileri, arşiv araştırmaları, işinde ehil kişilerle yapılan fikir alışverişleri ile tekrar tekrar yapılan denemeler sonucunda ortaya çıkarılan yeni yöntem ve teknikler, ayrıca dikkatli çalışmaların bir getirisi olarak bulunan geçmiş dönem materyalleri ve yazılar, bu projenin hem kurumun yenilikçi yüzü için hem de ülkemizin kültür değerleri için ne boyutta önemli olduğunu gözler önüne sermektedir.



## 7. EKLER



3.1.1 Süfera Salonu genel görüntü



3.1.1 Tavan orta kaset kompozisyonu





3.1.2 Yumurta, halat ve inci dizileri



3.1.2 Stuko madalyonlu duvar silmesi





4.1.2 Raspa uygulama öncesi



4.1.2 Raspa uygulama sonrası



4.1.2 Raspa uygulama öncesi



4.1.2 Raspa uygulama sonrası

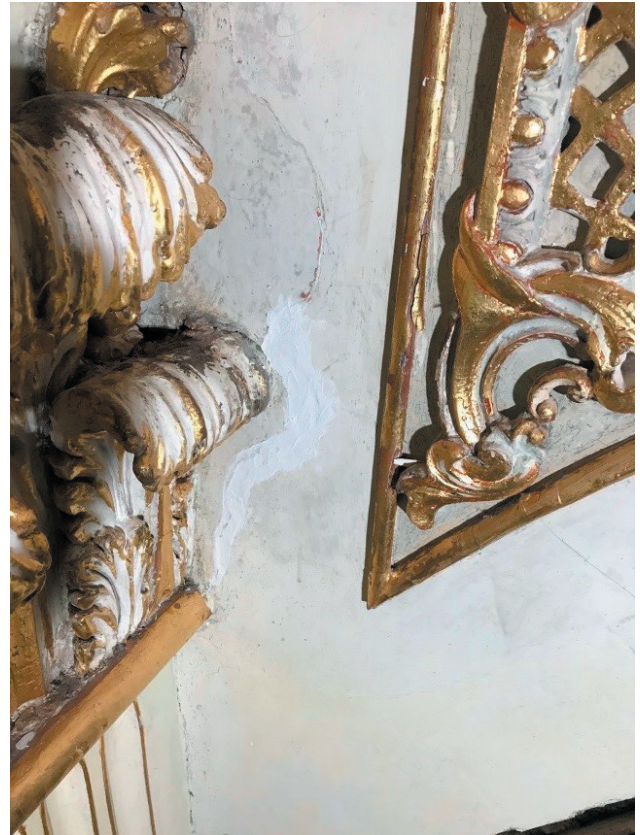




4.1.3 Yüzeiden kalkan parçaları yapıştırma



4.1.4 Alabaster alçı, dolgu öncesi

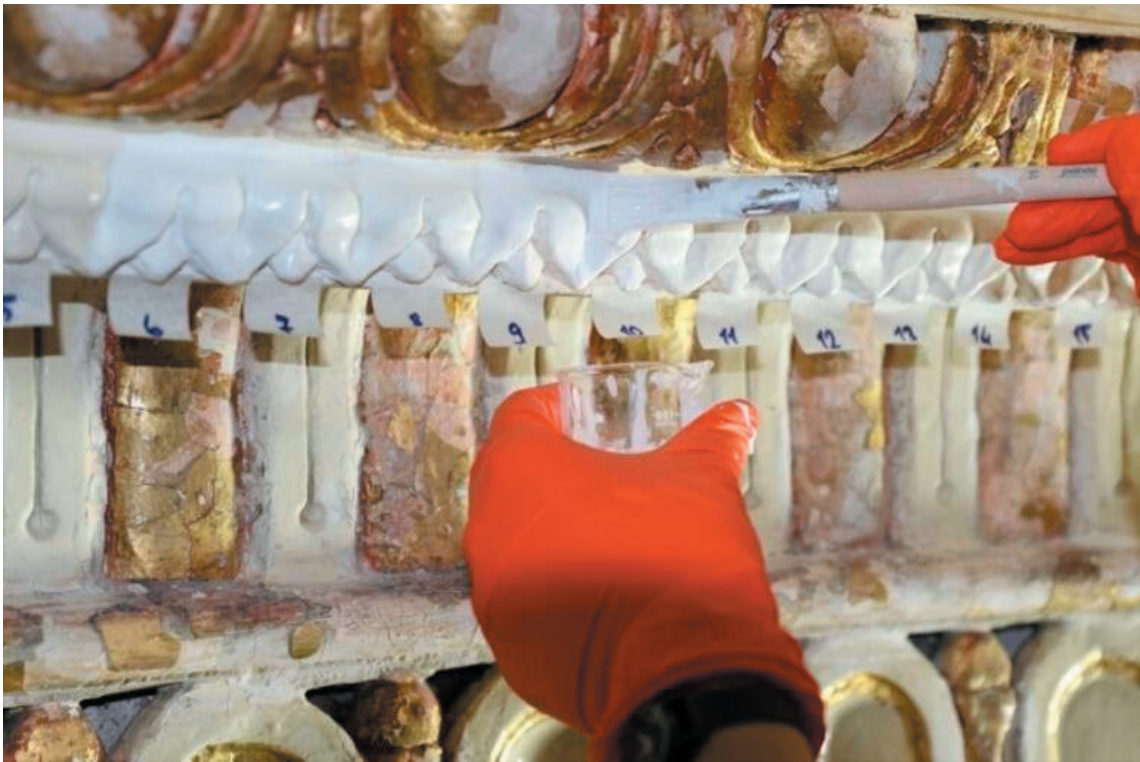


4.1.4 Alabaster alçı, dolgu sonrası





4.2.1 Parlatılmış kurşun beyazı tekniği akışkan kıvam uygulamasına hazır ham alçı dökümler



4.2.1 Parlatılmış kurşun beyazı tekniği akışkan kıvam uygulaması





4.2.1 Parlatılmış kurşun beyazı tekniği akışkan kıvam uygulanmış alçı dökümler

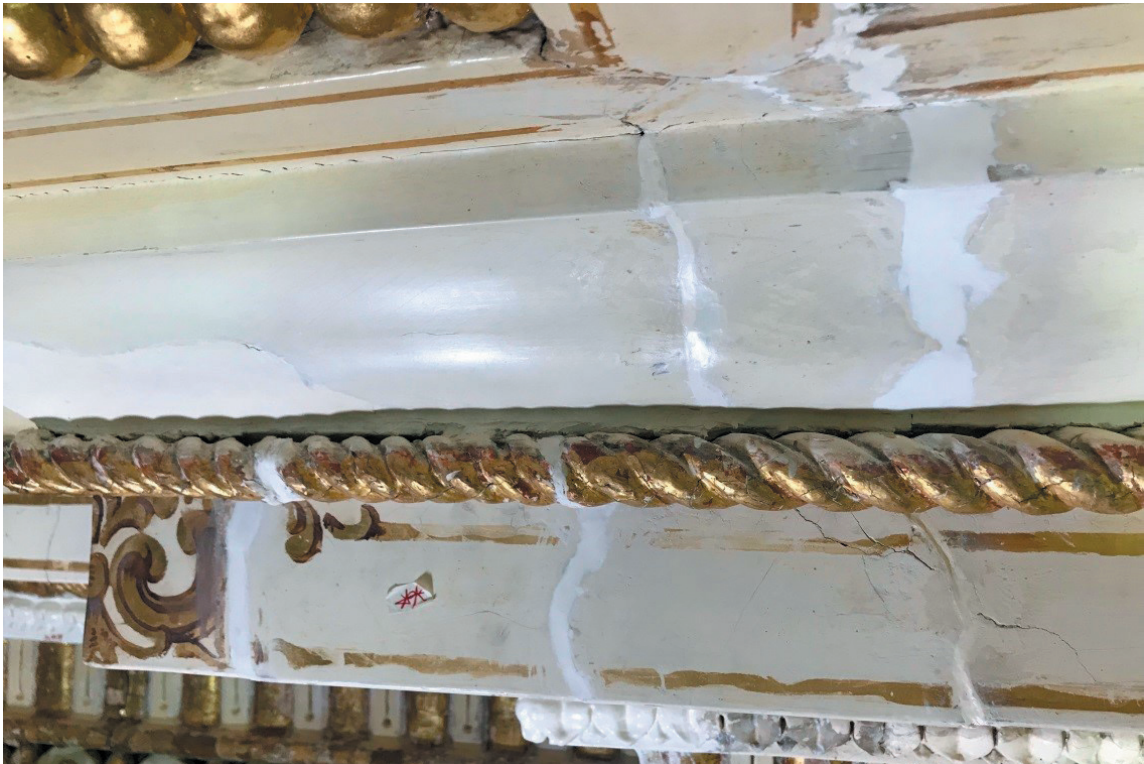


4.2.1 Parlatılmış kurşun beyazı tekniği akışkan uygulanmış alçı dökümlere yapılan parlatma denemeleri





4.2.1 Parlatılmış kürşun beyazı tekniği sıva kıvam tekniği öncesi

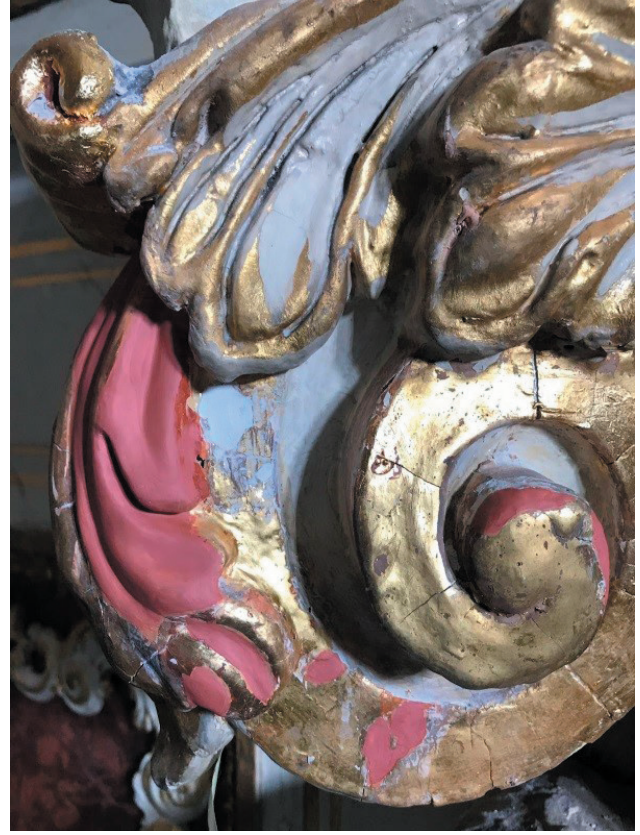


4.2.1 Parlatılmış kürşun beyazı tekniği sıva kıvam tekniği sonrası





4.2.2.2 Su bazlı altın varak / Gesso uygulaması



4.2.2.2 Su bazlı altın varak / Bolo uygulaması



4.2.2.2 Su bazlı altın varak uygulaması son görünüş





5.1 Restorasyon-konservasyon çalışmaları sırasında bulunan cam şişe



5.1 Çalışmalar sırasında bulunan cam şişenin çeşitli antika dükkânlarındaki örnekleri



5.1 Çalışmalar sırasında bulunan cam şişenin çeşitli antika dükkânlarındaki örneklerinden biri





5.2 Restorasyon-konservasyon çalışmaları sırasında bulunan zımpara parçası



5.3 Döşeme altındaki yazı



## Kaynakça

- Akşit, İlhan, *Treasures of İstanbul*, Haşet Kitabevi, İstanbul 1989.
- Aslanapa, Oktay, *Osmanlı Devri Mimarisi*, İnkılap Kitabevi, İstanbul 1986.
- Batur, Afife, “Dolmabahçe Sarayı”, *İstanbul Ansiklopedisi*, c. 3, Kültür Bakanlığı ve Tarih Vakfı Yayınları, İstanbul 1958.
- Eldem, S. Hakkı, *Boğaziçi Anıları*, Çeltül Matbaacılık Kollektif Şirketi, İstanbul 1979.
- Fumelli, F., *The Palace of Dolmabahçe*, Instituto Geografico de Apostini, Novara 2009.
- Gülersoy, Çelik, *Dolmabahçe*, İstanbul Kitaplığı, İstanbul 1984.
- Sözen, Metin - Uğur Tanyeli, *Sanat Kavram ve Terimleri Sözlüğü*, Remzi Kitabevi, İstanbul 2011.
- Şehsuvaroğlu, Haluk Y., *İstanbul Sarayları*, T.T.O.K. Yayınları, ş.a.y., Eylül 1955.
- Tuğlacı, Pars, *Osmanlı Mimarlığında Balyan Ailesinin Rolü*, Yeni Çığır Kitabevi, İstanbul 1993.
- Von Hammer, Joseph, *Constantinopolis und der Bosphorus*, c. 1, Osnabrück 2011.
- Yüksel, İ. - S. Öner, *Dolmabahçe Sarayı*, TBMM Vakfı Yayını, Ankara 1992.