

# Dış Kulak Defektlerinin Epitez ile Tashihleri

Dr. Aytekin BİLGE (\*)

## G i r i Ő

Doğuştan teşekkül etmemiş veya herhangi bir patolojik - travmatik sebepten tam veya kısmi olarak kaybedilmiş dış kulağı plâstik cerrahî yönünden tekrar meydana getirmek muhakkak ki çok zor olan bir problemdir. Bütün uğraşmalara rağmen, cerrahî olarak tabiatın verdiği şekli, tekrar estetik olarak vermenin zorluğu bütün cerrahlar tarafından bilinmekte ve kabul edilmektedir. Çok uzun süren serrahî müdahalelere rağmen, dış kulağın plâstik olarak tekrar teşekkülü cerrahların bütün iyi niyet ve bilgilerine rağmen memnuniyet verici olamamakta ve hasta uzun süren bu tedavilerin neticesinde hayal kırıklığına uğramaktadır. Epitez ile tashihleri yapılan defektlerde ise ekseriyetle hastalar memnuniyetlerini belirtmekte ve uzun süren cerrahi müdahalelere tercih etmektedirler. Kulağını kaybetmiş bir hastaya veya konjenital kulak aplazisi olan çocukların velilerine bu keyfiyet objektif olarak izah edilirse, umumiyetle protetik olan kulak tashihlerini tercih ettikleri görölmektedir.

Kulak epitezlerinin yapılmasında bugün muhtelif tip akrilatlar kullanılmaktadır. Bu akriller sayesinde kulağın şeklini, rengini tabii bir şekilde meydana getirmek mümkün olabilmektedir. Bu tashihler için ilk zamanlar sert akriller kullanılmışsa da, epitez'in dış yüzeyinin parlak olarak gözükmesi neticesi yumuşak akrillerin kullanılması cihetine gidilmiştir. Bu materyallerde arzu edilen nitelikler şunlardır:

---

(\*) Hacettepe Üniversitesi Dişhekimliği Y. Okulu Protez Bölümü Şefi

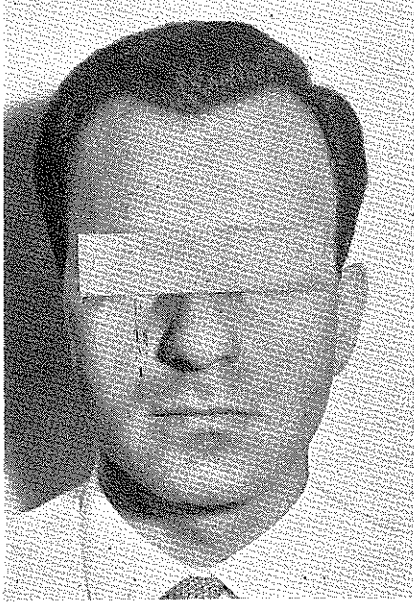
- 1) Materyalin mümkün olduğu kadar şekil itibarile yüzün konturlarına uyması;
- 2) Materyalin bileşiminin ve yapısının deriyi andırması;
- 3) Akrilin renginin yüz derisi rengine uyması;
- 4) Epitezın kolaylıkla defekte adapte edilebilmesi;
- 5) Akrilin ve renklendirme maddesinin deride herhangi bir enflamasyon meydana getirmemesi;
- 6) Teknik olarak kolayca yapılabilmesi.

### MATERYAL ve METOD

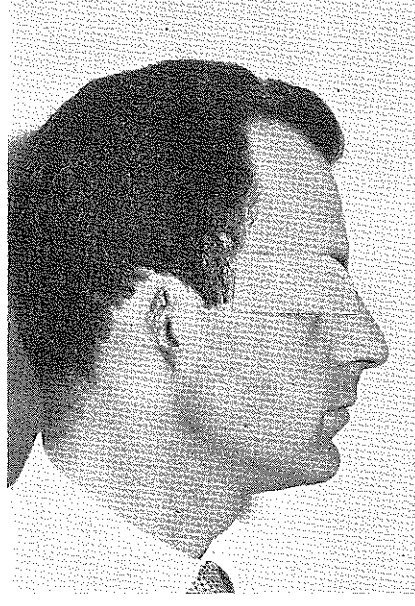
Okulumuz Protez Bölümünde yapılan epitezler için muhtelif tip materyaller tecrübe edildi. İlk olarak sert akrilden epitezlerin yapılması cihetine gidildi. Elde edilen neticeler tatminkâr olmadığı için yumuşak akrille konstrüksiyonları tercih edildi. Muhtelif firmaların yumuşak akrillerile yapılan tecrübelerde K u l z e r firmasının yüz epitezleri için özel bir şekilde hazırladığı We 50 P a l a m e d yumuşak akrilin daha iyi bir netice verdiği görüldü. Bu materyal yukarıda belirtilen niteliklere tamamen uymakta ve bilhassa firmanın beraber verdiği renk tablosu sayesinde arzu edilen deri rengini vermek mümkün olabilmektedir. Biz bilhassa en son vak'amızda bu materyali kullanarak gayet iyi netice elde ettik.

Prensip olarak epitez alçı modeli üzerinde hazırlanmıştır. Mumdan modelasyonu yapılan kulak hastada tecrübe edildikten sonra firmanın tesbit ettiği şekilde akrille dökülerek tekrar hastada muayenesi yapılmıştır. Hasta tarafından da beğenilen epitezın boyanması cihetine gidilmiş ve defekte tesbit edilmiştir. Burada mühim olan muhakkak ki epitezın defekte tesbitidir. Bunun için muhtelif metodlar mevcut olup defektin şekline, vak'ının tipine göre bir tercih yapılmaktadır. Bazı müellifler, R a n k, S c h u h a r d t gibi cerrahî olarak kulak yolunda bir retansiyon bölgesi açmayı tercih etmektedirler. Tesbit için en iyi ve basit şekli ise kanaatimizce, epiteze konulan ve kulak yoluna intibak ettirilen, yine yumuşak akrilden yapılan boru şeklindeki tesbit borusudur. Ayrıca herhangi bir yapıştırıcı madde de tesbit için yardımcı olabilmektedir. Bu boru ayrıca hastanın işitme fonksiyonuna da mani olmamaktadır.

**Vak'amuz :** 29 yaşındaki Y. D. Kliniğimize müracaat ederek bir kaza neticesi kaybettiği sağ dış kulağının plâstik veya protetik olarak tashihinin imkânlarını aradığını belirtti. Yapılan klinik muayenede sağ dış kulağın mevcut olmadığı (Resim 1-2) ve kulak yolu-

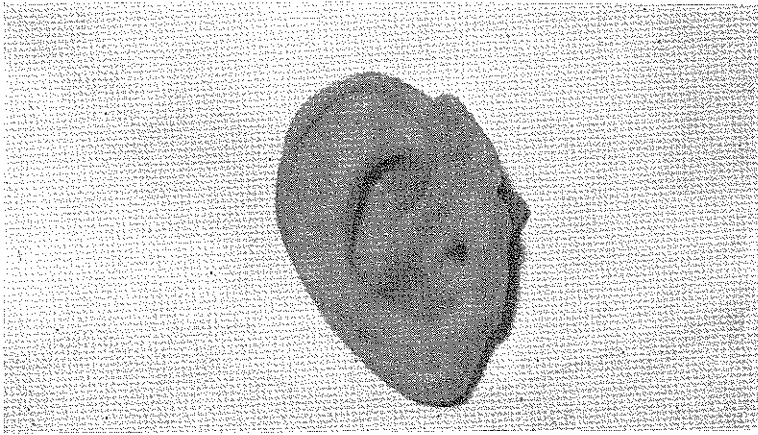


**Resim 1 — Hastanın önden görünüşü**



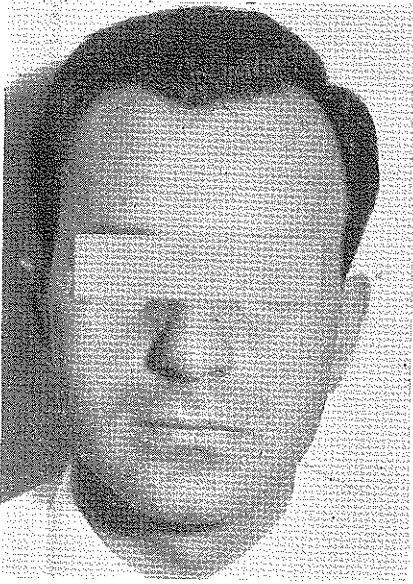
**Resim 2 — Dış kulak defektinin yandan görünüşü**

nun normal olarak fonksiyonunu yaptığı tesbit edildi. Fakültemiz Plâstik Cerrahî Bölümü ile yapılan konsültasyonda hastaya plâstik

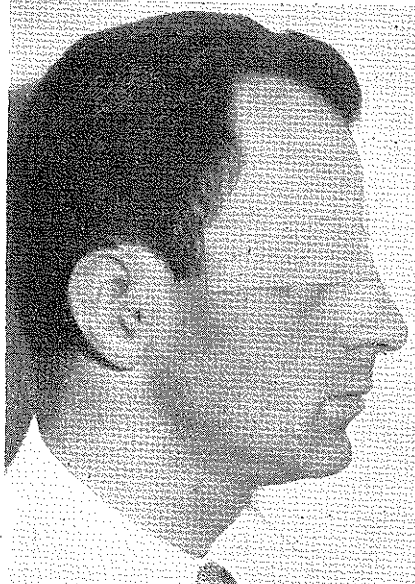


**Resim 3. — Yumuşak akrilden dökülmüş kulağın bitmiş hali.**

cerrahi olarak bu defektin tashihihinin zor ve memnuniyet verici olamayacağı izah edildi ve protetik olarak tashihi cihetine gidildi. İlk olarak hastanın her iki kulak nahiyesinin İmpression maddesi ile ölçüsü alındıktan sonra alçı ile dökülerek defektin mumdan modelasyonu yapıldı. Bu arada kulak yolunda kalıbı alınarak tesbit için yumuşak akrilden boru hazırlandı. Mumdan hazırlanan epitez hastada tecrübe edildikten sonra bir protez yapımında olduğu gibi muflaya gömülerek dışarda hazırlanan K u l z e r P a l a m e d We 50 sıcak akrili ile dolduruldu ve üç saat müddetle kaynatıldı. Mufladan çıkartılan epitez (Resim 3) alçılardan temizlendikten sonra tekrar hastada intibakı kontrol edildi. Sağlam kulağına uygunluğu hasta tarafından da beğenilen epitezin kendi özel boyası ile renk tashihi yapılarak yapıştırıcı madde (Tut, Uhu, v.s.) yardımı ile kulak yoluna tesbit edildi. Şekil 4, 5 de de görüleceği gibi



Resim 4 — Kulak yoluna tesbit edilen epitezin önden görünüşü



Resim 5 — Kulak yoluna tesbit edilen epitezin yandan görünüşü.

epitez muhtelif yönlerden gayet tatminkâr bir sonuç ve görünüş vermekte, hasta ise yapılan kontrollerde kendisini tanımayan kişilerin kulağındaki epitezin mevcudiyetini farketmediklerini ifade etmektedir. Hasta epitezi rahatça takıp çıkartmakta ve temizleyebilmektedir. Epitezin yapılışı ile hastanın işitmesinde herhangi bir değişiklik meydana gelmemiştir.

## N e t i c e

Defektlerin epitez ile tashihlerini mütalâa ederken, estetik efektlerini ön plâna almak kâfi değildir. Mühim olan epitezi kullanan kimselerin edindikleri intibalardır. Bu arada kullanılan materyallerin arzu edilen niteliklere de uymaları tabiatile gerekmektedir. Bugün elde mevcut materyellerle hastaları memnun etmek ve gayet iyi estetik efektler elde etmek mümkün dür. Okulumuz Protez Bölümünde yapılan muhtelif tip maksillo-fasiyal epitezlerden hastaların gerek estetik yönden ve gerekse fonksiyonel yönlerden memnun oldukları, devamlı olarak epitezleri kullandıkları tesbit edilmiştir. Uzun müddet kullanılan epitezlerde materyalin renginin hafifçe açıldığı görülmüştür. Bazı hastalar muhtelif renk pudralar vasıtası ile epitezlerine tekrar eski renklerini verebilmekte - dir. Aşınan epitezlerde ise besleme vasıtasile tekrar eski şeklini vermek imkân dahilindedir. Bilhassa sosyal durumları icabı daima muhtelif topluluklarla temasta bulunan hastalar bizlere şükranla bakmaktadırlar. Sonuç olarak belirtmek isteriz ki, bütün epitez ile yapılan tashihlerde yüzün fonksiyonel durumu, hareketli veya hareketsiz bölgeleri, kullanılan materyalin cinsi nazarı itibare alınarak ona göre bir konstrüksiyon cihazına gidilmelidir.

## Ö Z E T

Yazıda, dış kulak defektlerinin epitez ile tashihlerinin endikasyonları, kullanılan maddelerin özellikleri ve hazırlanmış şekilleri üzerinde durulmuş, bir vak'a takdim edilerek protetik tashihlerin bazı hallerde cerrahî müdahaleye tercih edilebileceği belirtilmiştir.

## S U M M A R Y

In this article specific use of certain material and preparation of external ear prosthesis has been discussed. Here a case observation and treatment is described.

## L İ T E R A T Ü R

- 1 — **Paschke, H.:** Die epithetische Behandlung von Gesichtsdefekten, Barth, München, 1957.
- 2 — **Rank, B. K. :** Brit. J. Plast. Surg. 6, 1953
- 3 — **Schuchardt, H. :** Fortschritte der Kiefer-und Gesichtschirurgie 2, 1956.
- 4 — **Zühlke, D. :** Kunststoff-Epithesen, Med. Kosmetik 8, 1959.