

Calcifying Epithelial Odontogenic Tumor (Pindborg Tümörü); Bir Vak'a Bildirisi

Aygen ILICALI (*)

Butümör ilk defa 1953 yılında Winderer tarafından «Malign Odontoma» adı ile yayınlanmıştır. 1958'de Pindborg ayrı bir antite olarak ve «Calcifying Epithelial Odontogenic Tumor» adı ile bildirmiştir (2).

Chaudhry'ye göre 1953'deki ilk yayından 1972 yılına kadar 51 yayın bulunmaktadır. Türkiye'de ilk yayın 1974 yılında Akkaya'ya aittir. İkinci Türkçe yayın ise bizimkidir. Irk ve yaş dağılımında bir özellik yoktur. Tümör 2/3 oranında alt çenede ve yine genellikle küçük ve büyük azı dişler bölgesinde görülür. Üst çenede görülmesi nadirdir.

(*) İstanbul Dişhekimliği Fakültesi, Diş - Çene Hastalıkları ve Cerrahisi Kürsüsü.

Bazen ağız içi bazen de dışına doğru gelişir. Kemik dışına gelişmiş olaylar da bildirilmiştir (2).

Klinik :

Ağrı ve lokal şişlik başlıca belirtilerdir.

Radyoloji :

Ekseri indifa etmemiş bir diş etrafında bulunan bir tümör belirtisidir. Radyolojik görünüm dolayısı ile operasyon öncesi teşhis dentigerous kist veya ameloblastoma olabilir (1, 2).

Histoloji :

Tümörün yapısında;

- 1) Polihedral epitelial hücreler
- 2) Homojen hücresiz eosinofil kitleler
- 3) Distrofik kalsifikasyon

bulunur.



Resim 1 — Vak'anın radyografisi

Epitelial hücreler birçok sahada birbiri ile sıkı kümeler yapar. Sitoplazma hafif eosinofilik ve homogendir. Ekseri intersellüler bağlar mevcuttur. Birçok hücrede 2 veya daha fazla nükleus vardır. Mitoz enderdir. Homojen maddenin epitel tarafından yapıldığı ve amyloide benzeyen bir madde olduğu saptanmıştır. Tümör hücreleri intersellüler bağlar, intra stoplasmik tonofilamentler ve hemidesmosomlar ihtiva eder (3, 4).

Vak'a

40 yaşında erkek hasta. Sağ üst çene 3 dişin bulunduğu bölgede iki seneden beri devam eden ve gittikçe büyüyen bir oluşumdan şikâyetçi.

Klinik incelemede, hastanın üst çene sağ tarafında birinci kesici diştten başlayıp birinci küçük azı dişine kadar uzanan; damak tarafında da orta çizgiye kadar yayılan bir şiş görüldü. Hastada 3,2 dişler mevcut değildi.

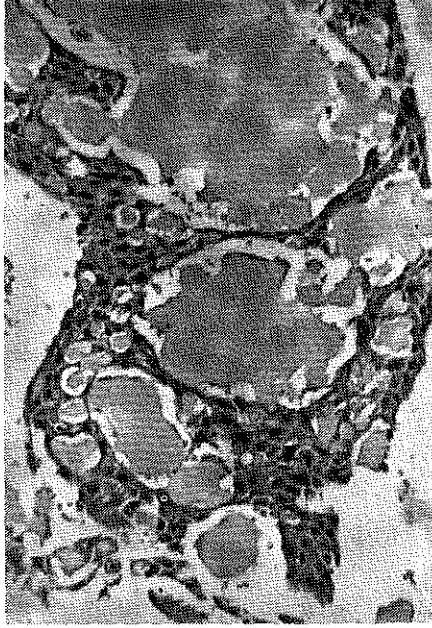
Radyolojik incelemede, 4 - 1 dişin bulunduğu kısımda gömük bir 3 diş ile etrafında tümöral kitle görüldü.

Lokal anestezi ile gömük olan 3 diş ve tümöral kitle çıkarıldı. 4, 1 dişlerin kök uçları da tümör kitlesi içinde olduğundan, bu dişler ameliyat anında çekildi.

Histolojik incelemede, hiperkromatik oval çekirdekli ve geniş eosinofil sitoplazmalı poligonal hücrelerden yapıları bir tümör görüldü. Hücreler arasında tonofibriller bulundu. Hücrelerin bazıları soluk eosinofil bir maddeye değişmiş ve aynı değişikliği gösteren komşu hücrelerle kaynaşarak yer yer daha geniş madde kitleleri meydana gelmişti. Kireçlenmeye rastlanmadı. (Resim 2) (İ. Ü. Dişhekimliği Fakültesi Patoloji Kürsüsü, biopsi no: 714/74).

Tartışma :

Winderer'in «Malign Odontoma» olarak tanımladığı bu ilginç tümör sonraları Pindborg tarafından «Calcifying Epithelial Odontogenic Tumor» olarak adlandırıldı. Tümör hiperkromatik oval çekirdek-



Resim 2 — Mikrofoto Hem. - Eosin, x 200

li ve genişçe eosinofil sitoplazmalı poligonal hücrelerden yapılmıştır. Kireçlenmeye rastlanmamaktadır. Histosimik inceleme sonuçları yazarlara göre değişmektedir.

Ö Z E T

Histolojik özellikleri yönünden ilginç olan ve üst çenede çok nadir görülen Calcifying Epithelial Odontogenic tümör vak'ası bildirildi. Vak'anın diğer ilginç yönü de Türkiye'de rastlanan ikinci Pindborg tümörü vak'ası olmasıdır.

L İ T E R A T Ü R

- 1 — **Akkaya, A.** : Calcifying Epithelial Odontogenic Tumor, Gülhane Askeri Tıp Akademisi Bülteni, Cilt: 16, Sayı: 1 : 41-45, 1974.
- 2 — **Chaudry, A. U., Hankin, C. T., Leifer, C., Gargiul, E. A.** : Calcifying Epithelial Odontogenic Tumor, A Histochemical and Ultrastructural study., Cancer., Vol: 30, No: 2, 519-529, 1972.

- 3 — **Pindborg, J. T.** : A Calcifying Epithelial Odontogenic Tumor. *Cancer.*, Vol: 11, No: 4, 838-843, 1958.
- 4 — **Lucas, R. B.** : Calcifying Epithelial Odontogenic Tumor, *Pathology of Tumors of the Oral Tissues*, Second ed. Churchill Livingstone Company, Edinburg - London, 64-67, 1972.