

TBBM 21. DÖNEM YASAMA ETKİNLİĞİ VE MİLLETVEKİLİ DAVRANIŞI

Haluk ALKAN¹, Nuh ATEŞ²,

¹K.S.Ü. Kamu Yönetimi Bölümü, Yardımcı Doçent Dr.

²K.S.Ü. Kamu Yönetimi Bölümü, Araştırma Görevlisi

THE LEGISLATIVE EFFORTS OF THE 21ST TERM GRAND NATIONAL ASSEMBLY OF TURKEY AND POLITICAL BEHAVIOUR OF DEPUTIES

Abstract: This study is aimed at determining the political attitudes of the deputies within the context of legislative proposals during the 21st term of the Turkish Grand National Assembly. First of a theoretical framework is given. Various classifications according to the deputies' relations with their constituents, their intentions towards legislative process, and their areas of interests are analysed. In addition, the results of previous studies undertaken concerning the TGNA are indicated. In the light of this theoretical framework, the legislative proposals given by deputies individually during the 21st term are taken as the basis of the study. The paper analyzes these political attitudes that are grouped under general effectiveness, national arrangements, local interests, occupational interests, political life, and party politics. Each of the attitudes are assessed with respect to the province-region, party, and occupation of the deputies. Finally, the paper summarizes the results reached throughout the study.

Keywords: Turkish Parliament, Roles of Deputy's, Policy Making, Political Parties in TBMM

TBBM 21. DÖNEM YASAMA ETKİNLİĞİ VE MİLLETVEKİLİ DAVRANIŞI

Özet: Çalışma milletvekili davranışlarının, Türkiye Büyük Millet Meclisi 21. Dönem yasama etkinliği kapsamında nasıl bir yönelime sahip bulunduğunu belirlemeyi amaçlamaktadır. Öncelikle konunun teorik çerçevesi ele alınmaktadır. Milletvekillerin seçmenleriyle olan ilişkilerine göre, yasam sürecine yönelimlerine göre, ilgi alanlarına göre yapılan çeşitli sınıflandırmalar incelenmektedir. Ayrıca TBMM üzerinde yapılan önceki çalışmaların sonuçları verilmektedir. Bu teorik çerçevenin ışığında 21. Dönem yasama etkinliği çerçevesinde milletvekillerinin kendi inisiyatiflerine tanınmış bulunan yasa önerileri temel alınmaktadır. Milletvekili eğilimleri, genel etkinlik; ulusal düzenlemeler; yerel çıkarlar; uğraş alanına ait çıkarlar; siyasal hayat ve parti politikaları olmak üzere beş düzeyde ele alınıp incelenmektedir. Her bir eğilim, milletvekilinin ili-bölgesi, üyesi bulunduğu parti ve uğraş alanı açısından ayrı ayrı değerlendirilmektedir. Ulaşılan sonuçlar çalışmanın sonuç kısmında özetlenmektedir.

Anahtar Kelimeler: Türk Parlamentosu, Milletvekili Rolü, Siyasal Yapım Süreci, TBMM'de Siyasal Partiler

I. GİRİŞ

Meclisler, çağdaş demokrasilerde yasama iktidarının temsil edildiği, vatandaşların kural koyma iktidarına katılımının somutlaştığı siyasal kurumlardır. Aynı zamanda bu kurumlar, toplumsal grupların, kurumsallaşmanın, farklı çıkar ve siyasal programların yansımaları bulduğu, bir yerde ülkenin toplumsal dokusuna ışık tutan sosyal bir yapıyı oluşturmaktadırlar. Bu nedenle siyasal bilim açısından parlamentoların kurumsal yapıları, işleyiş biçimleri, bileşimi, ürettiği kuralların niteliği ve arka planı önemli araştırma konularının başında gelmektedir. Meclislerin belirleyici aktörleri olan milletvekillerinin nitelikleri, kökenleri, davranış eğilimleri de bu çerçevede araştırmacıların ilgisini çeken konuların birini oluşturmaktadır.

Meclis içinde milletvekillerinin gösterdikleri davranış eğilimleri farklı açılardan incelenip sınıflandırılmıştır. Bu sınıflandırmalardan ilki bir temsilci olarak kendini seçenlere karşı konumunu nasıl algıladığını sorgulamaktadır. Turan'ın belirlediği şekilde Wahlke ve

arkadaşları Amerikan Eyalet Meclisleri'nde yaptıkları incelemede bu açıdan üç tip milletvekili davranışı belirlemişlerdir. Bunlar delege, vasi ve karma tiplerdir. Delegeler kendilerini seçen grupların taleplerine oldukça duyarlı şekilde hareket etmektedirler. Vasi tipindeki milletvekilleri ise tam tersine seçmenlerden çok kendi yargıları doğrultusunda hareket etmektedirler. Karma tipteki milletvekilleri ise seçmen talepleri ile kendi yargılarını bağdaştırmaya çaba harcayan, zaman zaman kendilerinin, zaman zaman da seçmen taleplerini öne çıkaran bir davranış eğilimine sahip bulunmaktadır [8].

İkinci bir sınıflandırma milletvekillerinin yasama sürecine yönelimlerini temel alır. Bu ayrıma göre, milletvekili etkinlik alanı olarak Meclis çatısı altındaki kurallar ve işlemlere ağırlık veriyorsa, başka bir ifade ile komisyonlara katılım, yasa önerileri sunmak, meclis işleyişi ile ilgili görevler üstlenmek yönünde çaba harcıyor ise törenselsel; buna karşılık meclis dışı etkinlikler üzerinde yoğunlaşıyorsa, iş takibi yapmak gibi, fırsatçı bir davranış eğilimine sahip bulunmaktadır [1].

Üçüncü bir ayırım milletvekilinin yasama sürecindeki yönelim alanlarına göre şekillenir. Buna göre milletvekilleri parti politikalarını, yerel çıkarları, ulusal çıkarları önceleyen farklı yasama yönelimlerine sahip olabilirler. Kaynakların kıt olması bu kaynakların dağıtımını konusunda rekabeti zorunlu kılmaktadır. Dolayısıyla milletvekilleri de Mecliste temsilen geldikleri bölgelerin çıkarları konusunda rekabet içerisindedirler. Benzer şekilde, yerel düzeyde siyasaların uygulanmasından sorumlu bürokratların yönlendirilmesinde, seçmenler genellikle milletvekillerini bir nüfuz kanalı olarak kullanmak istemektedirler. Bu zorunluluklar milletvekillerini yerel çıkarlara duyarlı kılmaktadır [10]. Ancak bu her zaman geçerli bir olgu değildir. Özellikle milletvekillerinin seçilmelerinde parti politikalarının belirleyici olduğu; disiplinli parti rejimlerinin hakim bulunduğu, yasama sürecinde meclis grubu disiplininin önem kazandığı durumlarda milletvekili rolü, yerelden çok parti politikalarını önceleyen bir görünüm kazanabilir. Bu açıdan ABD Kongresi ile İngiltere Avam Kamarası örnekleri karşıt iki örneği oluşturmaktadır [7]. Buna daha kozmopolit ve kalabalık kent merkezlerinden gelen milletvekilleri üzerinde yerel talep baskısının azalacağı, dolayısıyla bu milletvekillerinin yerel çıkarlardan çok ulusal düzenlemelere dönük bir yasama sürecine yönelecekleri varsayımını ekleyebiliriz. Aynı şekilde yasama yöneliminde uğraş alanına ait kimlikler ve çıkarlara dönük bir davranış eğilimi de güç kazanabilir. Baskı grupları olarak farklı grupları temsil eden örgütler hem lobicilik yapmak suretiyle milletvekillerini yönlendirmek, hem de bizzat kendi temsilciliklerini milletvekili olarak parlamentoya sokarak çıkarları doğrultusunda bir yasama etkinliğinin gerçekleştirilmesine çaba harcaabilirler [5].

Türkiye Büyük Millet Meclisi (TBMM) üzerinde milletvekili davranışları ile ilgili farklı araştırmalar yapılmıştır. Kalaycıoğlu 1984 yılında 125 milletvekili ile yaptığı görüşmelere dayanan çalışmasında, milletvekili davranışına etki eden talep mekanizması üzerinde durmaktadır. Bu çalışmada seçmenin doğrudan kendini ilgilendiren talepleri daha fazla öne çıkardığı, bu talepler üzerinden milletvekili ile temasa geçtiği görülmektedir. Genel kamu siyasası, yereli ilgilendiren talepler ve kişiye özgü taleplerin çok gerisindedir [2]. Bu talep profili, milletvekillerinin kamu siyasasını yönlendirecek yasama etkinliklerinden çok meclis dışı etkinliklere daha çok zaman ayırması gibi bir sonuç doğurabilir. Nitekim aynı çalışmada seçmen taleplerine ayrılan süreye zamanının yarısı ve daha fazlasını ayırdığını belirten milletvekili oranı %74'ü bulmaktadır [2]. Kalaycıoğlu yerel planda kişiye özgü taleplerin ve topluluğa hizmet sunulmasını amaçlayan taleplerin, siyasal temsil ilişkisinde ağırlık kazandığını vurgulamaktadır [2].

Turan, milletvekili davranışında seçmenlerine kazanım sağlamanın genel yasama etkinliğinin önüne geçtiğini vurgulayarak, bu milletvekillerinin hükümet ve

bürokrasiye nüfuz açısından bağlı oldukları parti iktidarda ise bu kazanımları daha kolay sağlayabildiklerinden uysal bir tutuma yöneldiklerini, tersi bir durumda ise partisine bağlılığının azaldığını belirtmektedir. Turan, Türk yasama sistemindeki yüksek dönüş oranı ve seçmenlere dönük eğilimin, milletvekillerinde seçmenlerine iş ve kazanım sağlayacak pozisyonlara geçme, meclis çalışmalarına devam etmeme, bir daha seçilememe olasılığının yüksekliği nedeniyle bireysel çıkarını maksimize etmeye yönelme, dolayısıyla bazı özel ayrıcalıklar edinmeye çalışma gibi davranışlar beklediğini ileri sürmektedir. Turan, genel olarak iktidar ve muhalefet partilerinin meclisi birbirleri ile bir çatışma alanı olarak görme eğiliminde olduklarını dolayısıyla muhalefetin meclisi, yasama sürecini bloke etmek ve hükümeti etkisiz bırakma yönünde kullanmaya çabaladığını da vurgulamaktadır [9].

Kalaycıoğlu yasama sürecindeki kesintilerin, Meclis'in kurumsallaşma sürecine de olumsuz etki yaptığını belirleyerek, bunun kural dışı davranış eğilimini yükselten bir faktör olduğunu ileri sürmektedir [3]. Yine seçmenle patron ilişkilerine dayalı milletvekili davranışının, yasama organının kurumsal yozlaşması için elverişli bir ortam sağladığını vurgulamaktadır [4].

Genel olarak Türk yasama sisteminde milletvekili davranışının, kişisel talep ağırlıklı ve parlamento dışı etkinlik alanına yönelik, kurumsallaşamamanın getirdiği bir profesyonelleşme yetersizliğinin var olduğu, dolayısıyla kurumsal yozlaşma potansiyelinin bulunduğu bir kurumsal zeminde şekillendiği belirtilebilir.

Buna karşılık milletvekili davranışının, yasama etkinliği kapsamında nasıl bir yönelime sahip bulunduğu yeterince irdelenmemiştir. Milletvekilleri kendi inisiyatiflerine tanınmış bulunan yasa önermelerinde hangi yönelimlere sahiptirler? Bu yönelimleri belli çıkar alanları çerçevesinde anlamlandırmak mümkün müdür? Yine milletvekillerinin partisel ve kişisel nitelikli yönelimlerinde belirleyici bir faktör oluşturmakta mıdır? Çalışmamız bu çerçevede 21. dönem TBMM yasama dönemini temel alarak Türk yasama sisteminde milletvekili etkinliğinin bu görünümünü belirlemeyi amaçlamaktadır.

II. ARAŞTIRMA YÖNTEMİ ve SINIRLILIKLAR

Belirtildiği gibi çalışma 21. Dönem yasama etkinlikleri kapsamında Meclis komisyonlarına gönderilmiş yasa önerilerinin sınıflandırılarak, milletvekillerinin yasamaya ilişkin rollerinin çeşitli değişkenler ışığında belirlenmesini amaçlamaktadır. Bu doğrultuda toplam 1047 yasa önergesi incelenerek kendi içlerinde aşağıdaki başlıklar altında sınıflandırılmıştır.

- Ulusal boyutta düzenleme getiren yasa önerileri
- Yerel çıkarlara yönelik olarak verilen yasa önerileri

- Uğraş alanlarına ait çıkarlara yönelik olarak verilen yasa önerileri
- Parti politikaları doğrultusunda ve siyasal hayatın düzenlenmesine yönelik olarak verilen yasa önerileri
- Spesifik çıkarlara dönük yasa önerileri

Sınıflandırma kapsamında her bir başlık altında değerlendirilen yasa önerilerinin sayıları Tablo.1'de verilmektedir.

Tablo.1: Yasa Önerilerinin Sınıflandırılması

Yasa Önerilerinin Sınıflandırılması	N	%
Ulusal boyutta yasa önerileri	247	23,6
Yerel çıkar yasa önerileri	366	34,9
Uğraş alanına ait çıkar yasa önerileri	134	12,8
Parti politikaları doğrultusunda yasa önerileri	243	23,2
Siyasal hayatın düzenlenmesi yasa önerileri	42	4,1
Spesifik çıkar yasa önerileri	15	1,4
Toplam	1047	100

Çalışma kapsamında spesifik çıkarlara yönelik yasa önerileri sayıca az olmaları nedeniyle, değerlendirme dışında tutulmuş, diğer 4 başlık, milletvekillerine bağlı değişkenler ışığında incelenmiştir. Milletvekillerinin sınıflandırmaya paralel olarak davranış eğilimlerinin belirlenmesinde, örnekleme oluşturan 548 milletvekilinin özgeçmişleri incelenmiş, imza verdikleri yasa önerileri belirlenmiştir. Çalışmada milletvekillerinin (Bkz. Tablo.2), cinsiyeti, doğum tarihi, öğrenim durumu, temsil ettiği il ve bölgesi, partisi, uğraş alanı bağımsız değişken olarak alınmıştır. Cinsiyet, yaş ve öğrenim durumu genel yasama etkinliği analiz edilirken inceleme kapsamına alınmış, diğer konularda il-bölge, parti ve uğraş alanı değişkenleri ışığında milletvekili davranışları incelenmiştir. Böyle bir ayırımın yapılma nedeni, Meclis'teki dağılımların değerlendirmeye olanak vermemesidir. Örneğin cinsiyete bağlı bir değerlendirmede kadın milletvekili sayısının azlığı karşılaştırma yapmayı mümkün kılmamaktadır. Yine 548

milletvekilinin 500'ü yüksek öğrenim görmüş kişilerden oluşmaktadır. Dolayısıyla öğrenim durumu kategorilerinde sağlıklı bir karşılaştırma yapılamamaktadır.

Ayrıca çalışmanın sınırlılıkları şu şekilde sıralanabilir. Öncelikle, çalışma yalnızca yasa önerilerini kapsamakta, bunun dışındaki milletvekili rolü açısından açıklayıcı olan meclis kararları ve denetleme mekanizmaları ile ilgili etkinlikleri inceleme dışında bırakılmaktadır.

İkinci olarak kategorileştirme milletvekiline özgü yapıldığından mesleki yasa önerileri sınıflandırılmasında bir zorluk bulunmaktadır. Bir uğraş alanına mensup mill milletvekilinin kendi konusunda bir öneri vermesi kolaylıkla anlaşılabilir. Ancak öneriye imza veren diğer milletvekilinin aynı uğraş alanından olmaması durumunda bir belirsizlik ortaya çıkmaktadır. Çalışmada milletvekili esas alındığından, o kişi için uğraş alanı olarak değerlendirilen öneri, diğer milletvekili için genel kategorisi içinde değerlendirilmektedir. Bunun nedeni böyle bir öneriye imza atan milletvekilinin önerisi genel anlamda faydalı olarak değerlendirmesi, kendisini ilgilendirmese de milletvekili arkadaşlarının isteğini kırmayarak imza atması veya dolaylı olarak kendisine seçmen ve yakınları tarafından bu yönde istemde bulunulması gibi farklı nedenlerle hareket etme olasılığı ve bunun belirlenmesinin olanak dışı olmasıdır. Bu nedenle imza veren milletvekili ile doğrudan bağlantılı olmayan önerilere ulusal düzenleme içinde yer verilmektedir.

Diğer bir sınırlılık milletvekilinin partilere göre dağılımıyla ilgilidir. Bilindiği gibi 21. dönem, Meclis'e giren partiler içinde bölünmelerin yaşandığı bir dönemdir. AKP, BBP, CHP, ÖDP, YTP, YP sonradan Meclis içinde oluşmuş partilerdir. Çalışmada partiler, Meclis'e girdikleri şekliyle gruplandırılmış, bağımsız üyelere ise Meclis'teki son dağılım temel alınmıştır.

Tablo.2: Milletvekillerinin Bölge,Cinsiyet,Doğum Tarihi,Öğrenim Durumu,Uğraş Alanı ve Partilere Göre Dağılımı

M.nin Bölgesi	N	%	M.nin Dgm Trh	N	%	M.nin Uğraş Alanı	N	%	M.nin Partisi	N	%
Marmara	129	23,6	1911-1920	2	0,4	Öğretim Üyesi	64	11,6	ANAP+YP	75	13,6
Ege	71	12,9	1921-1930	14	2,6	Bürokrat	74	13,5	DYP	82	15
Akdeniz	68	12,5	1931-1940	60	10,9	Sğlk Gr. Ser Mes.	46	8,4	DSP+YTP	126	23
İç Anadolu	93	16,9	1941-1950	207	37,8	Avukat	56	10,3	CHP+ÖDP	131	23,9
Karadeniz	76	13,8	1951-1960	210	38,3	Mühendis	82	15	MHP+BBP	106	19,4
Doğu Anadolu	57	10,5	1961-1969	55	10	İş Adamı	62	11,1	SP+AKP	28	5,1
Güney D. An.	54	9,8	Toplam	548	100	Hakim-Savcı	4	0,7	BAĞIMSIZ	548	100
Toplam	548	100	M.nin Öğr. Drm	N	%	Mali Müşavir	15	2,7			
M.nin Cinsiyeti	N	%	Yüksek	500	91,3	Sanayici	22	4,1			
Erkek	526	95,9	Lise	31	5,6	Çiftçi	22	4,1			
Kadın	22	4,1	Ortaokul	11	2	İşçi-Sendikacı	5	0,9			
Toplam	548	100	İlkokul	6	1,1	Özel Sek.Yön	48	8,8			
			Toplam	548	100	Memur	48	8,8			
						Toplam	548	100			

III. 21. DÖNEMDE GENEL YASAMA ETKİNLİĞİ

Bu başlık altında yasa önerileri kendi içlerinde bir ayrıma tabi tutulmaksızın, genel yasama etkinliği incelenecektir. Öncelikle yasama etkinliğine milletvekillerinin katılımına bakıldığında, 548 milletvekilinden 27'sinin yasa yapımı sürecinde hiçbir öneriye imza atmadığı görülmektedir. Başka bir ifade ile Meclis'in yaklaşık %5'i yasama etkinliğine katılmamıştır (Bkz.Tablo.3). İllere göre yasama etkinliğine katılmayan milletvekillerinin dağılımına bakıldığında İstanbul 8 milletvekili ile ilk, İzmir 4 milletvekili ile ikinci sırada gelmektedir. Oransal olarak bakıldığında ise yine ilk sırayı %29.6 ile İstanbul, ikinci sırayı ise yine %14.9 ile İzmir almaktadır. Bölgesel olarak yasama etkinliğine katılmayan milletvekillerinin dağılımına bakıldığında Marmara Bölgesinin ilk sırayı aldığı, bu bölgeyi Ege ve İç Anadolu Bölgelerinin izlediği görülmektedir. Doğu Anadolu Bölgesi milletvekilleri içinde ise yasama etkinliklerine katılmayan milletvekili bulunmamaktadır. Cinsiyet açısından bakıldığında kadın milletvekillerinin tamamının yasama etkinliğine katıldıkları, yasama etkinliğine katılmayan milletvekillerinin tamamının erkek olduğu görülmektedir.

Partiler açısından yasama etkinliğine katılmamakta öncelikle Meclis'in son resmi dağılımı dikkate alındığında ANAP, DSP, DYP'nin 5'er milletvekili ile ilk sırada yer aldıkları, bunu 4'er milletvekili ile MHP ve YTP'nin izlediği görülmektedir. İlginç bir bulgu iktidar partilerinin milletvekilleri arasında yasama etkinliğine katılmama oranının yüksek olmasıdır. Toplam 27 milletvekili içinde 17 kişi iktidar partilerinden gelmektedir. Meclis'in açılışındaki parti dağılımı açısından incelendiğinde, bu

sayı (ANAP+YP, DSP+YTP+CHP+ÖDP) 21'e yükselmektedir. Kısaca yasama etkinliğine katılım noktasında "muhalifet partileri" daha aktif bir görünüm sergilemektedirler. Yasama etkinliğine katılmama açısından DSP ve ondan ayrılan milletvekilinin katılmayan üyeler içinde %40 gibi bir oranı oluşturmaları dikkat çekicidir.

Milletvekillerinin doğum tarihleri açısından katılmaya bakıldığında; en aktif yaş grubunun 1951-1960 doğumlular olduğu görülmektedir. Rakamsal olarak 1941-1950 doğumlular, oransal olarak da 1921-1930 yaş grubunun daha az katılım gösterdikleri belirtilebilir.

21. dönem milletvekili profili de, genel olarak yüksek öğrenim görmüş milletvekillerinin ağırlıkta olduğu bir dağılıma sahiptir. 548 milletvekilinin 500'ü yüksek öğrenim görmüştür. Bunun bir sonucu olarak yüksek öğrenim mezunları arasında yasama etkinliğine katılmama diğer öğrenim gruplarına göre daha yüksektir. Oransal olarak yasama etkinliğine katılmama davranışında lise mezunları biraz daha öne geçmektedir. Buna karşılık ortaokul ve ilkokul mezunları yasama etkinliklerine katılmışlardır.

Dikkat çekici bir bulgu da, uğraş alanlarına göre katılım göstermeyen milletvekilleri dağılımında görülmektedir. 27 milletvekili içinde öğretim üyeleri ve bürokratlar toplam 14 kişi ile ilk sırada gelmektedir. Buna karşılık hakim-savcı, muhasebeci-mali müşavirler, ve sendikacılar aktif katılım gösteren uğraş alanları olarak öne çıkmaktadırlar.

Tablo.3: Yasama Etkinliğine Katılmayan Milletvekillerinin İl, Bölge, Cinsiyet, Öğrenim Durumu, Uğraş Alanı, Parti, Doğum Tarihlerine Göre Dağılımı

M.nin İli	N	%	M.nin Bölgesi	N	%	M.nin Uğraş Alanı	N	%	M.nin Partisi	N	%
Antalya	1	3.7	Marmara	11	40.8	Öğretim Üyesi	6	22.2	ANAP+YP	6	22,2
Balıkesir	1	3.7	Ege	5	18.5	Bürokrat	8	29.7	DSP+CHP+YTP+ÖDP	11	40,7
Bursa	1	3.7	Akdeniz	2	7.4	Sağlık Gru. Serbest Mes.	0	0	MHP+BBP	4	15
Gaziantep	1	3.7	İç Anadolu	4	14.8	Avukat	2	7.4	DYP	5	18.4
İstanbul	8	29,6	Karadeniz	2	7.4	Mühendis	3	11.1	SP+AKP	0	0
İzmir	4	14,9	Doğu Anadolu	0	0	İş Adamı	1	3.7	BAĞIMSIZ	1	3.7
Kayseri	1	3.7	Güney D. An.	3	11.1	Hakim-Savcı	0	0	Toplam	27	100
Konya	1	3.7	Toplam	27	100	Mali Müşavir	0	0	M.nin Doğum Tarihi	N	%
Kütahya	1	3.7	M.nin Cinsiyeti	N	%	Sanayici	1	3.7	1911-1920	0	0
Rize	1	3.7	Erkek	27	100	Çiftçi	3	11.1	1921-1930	2	7.4
Sinop	1	3.7	Kadın	0	0	İşçi-Sendikacı	0	0	1931-1940	7	25.9
Sivas	1	3.7	Toplam	27	100	Özel Sektör Yön.	2	7.4	1941-1950	14	51.9
Tekirdağ	1	3.7	M.nin Öğr.Drm	N	%	Memur	1	3.7	1951-1960	3	11.1
Şanlıurfa	2	7.4	Yüksek	25	92.5	Toplam	27	100	1961-1969	1	3.7
Karaman	1	3.7	Lise	2	7.5				Toplam	27	100
Osmaniye	1	3.7	Ortaokul	0	0						
			İlkokul	0	0						
Toplam	27	100	Toplam	27	0						

Genel Yasama etkinliğine katılım, 8 grup altında Tablo 4’de gösterilmektedir. Buna göre en fazla etkinlik 6-10 yasa önerisi düzeyinde gerçekleşmiştir. Hiç imza vermeyenler ve 1-5 öneriye imza veren milletvekillerinin toplamı 171 kişidir. Başka bir ifade ile milletvekillerininin %31’inin pasif katılım sergiledikleri belirtilebilir. Meclis’in genel etkinliğinin 1-15 öneri arasında yoğunlaştığı görülmektedir (Toplam 416 milletvekili). İllere göre genel yasama etkinliğine bakıldığında büyük kentlerden gelen milletvekillerinin çok aktif olmadıkları görülmektedir. Ankara milletvekillerinin tamamı yasama etkinliklerine katılmış, ancak bunların üçte birinden fazlası (10 milletvekili) yalnızca bir öneriye imza atmıştır. 16’dan fazla öneriye imza atan Ankaralı milletvekili sayısı yalnızca 4’tür. İstanbul’un 8 milletvekili hiç yasama etkinliğine katılmazken, 19’u yalnızca bir öneriye imza atmıştır (İstanbul milletvekillerinin yarıya yakını). 16’dan fazla öneriye imza atan milletvekili sayısı ise 4’tür. İzmir’de 4 yasama etkinliğine katılmayan, 4 tane de 1 öneriye imza atan milletvekili vardır. 16’dan fazla öneriye imza atan milletvekili sayısı ise yalnızca ikidir.

Tablo.4: Yasama Etkinlik Frekansı

Yasama Etkinliği	Sayı	N	%
0		27	4,9
1-5		144	26,3
6-10		170	31
11-15		102	18,6
16-20		52	9,5
21-25		40	7,3
26-35		8	1,5
36-50		5	0,9
Toplam		548	100

Buna karşılık küçük iller, büyük kentlere göre daha aktif bir tablo sergilemektedirler. Örneğin 36-50 arası öneriye imza atan 5 milletvekili içinde Mersin dışında büyük kentlerden milletvekili bulunmamaktadır. 26-35 yasa önerisi arasında imza atan 10 milletvekilinden yalnızca 1’i Ankara milletvekilidir. Dolayısıyla kent büyüklüğü ile milletvekili etkinliği arasında bir ilişkinin varlığından söz etmek güç görünmektedir.

Bölgeler açısından genel yasama etkinliğine bakıldığında ağırlığın yine 6-10 arasında imzada

bulunduğu görülmektedir (Tablo.5). Ancak burada Marmara, Ege ve Karadeniz Bölgeleri daha önde gelmektedir. Buna karşılık 1-5 arasında öneriye imzası bulunan milletvekilleri içinde Doğu ve Güneydoğu Bölgeleri milletvekilleri oransal olarak öne çıkmaktadırlar. Bölgelere göre dağılımda bir tek Güneydoğu Bölgesi milletvekillerinin 26 üzerinde öneri sunma kategorilerinde imzaları bulunmamakta, diğer bölgelerin belli bir düzeyde yer aldıkları görülmektedir. Doğu Anadolu Bölgesi’nin gösterdiği dağılım, özellikle 16’dan yukarı kategorilerde dikkat çekicidir.

Partiler açısından genel etkinlik değerlendirmesi yapılırken belirtildiği gibi, birbirlerinden ayrılan partilere üye milletvekilleri davranışları bir arada değerlendirilmiştir (Tablo.6). Bu çerçevede ANAP+YP, DSP+YTP+CHP+ÖDP; SP+AKP ile MHP+BBP ayrı ayrı değerlendirilmişler; DYP ve bağımsızlar için ise son milletvekili sayıları esas alınmıştır. Buna göre; etkinlik göstermeyen partiler içinde ilk sırayı iktidarın büyük ortağı DSP+YTP+CHP+ÖDP grubu yani Meclis’e DSP çatısı altında giren milletvekilleri almaktadır. Bu grubun %8.7’si Meclis’in yasama etkinliğine hiç katılmamıştır (Partilerle ilgili değerlendirme yapılırken, çalışmanın kapsam olarak yalnızca 21. Dönem etkinliklerini içermesi, dolayısıyla karşılaştırmalı bir yöntem izlenmemiş olması nedeniyle; Meclisi oluşturan sol ve sağ kanat partilerin milletvekili davranışları yalnızca incelenen döneme özgü belirlemeler olarak kabul edilmeli, partilerin temel eğilimi olarak genelleştirilmemelidir. Böyle bir genelleme ancak bir kaç dönem etkinliğin karşılaştırmalı olarak analizi ile mümkündür).

TBMM üyeleri ağırlıklı olarak 40-60 yaş grubu içinde yoğunlaşmışlardır. Meclis’in 21. dönemde bu yaş grubuna giren üyelerinin oranı %76.1’dir. Dolayısıyla yasama etkinliğine ağırlığını koyan da bu yaş grubu milletvekilleri olmuştur. Bu grubu daha yaşlı

(60-70) ve daha genç (30-40) yaş grupları izlemektedir. Her bir yaş grubunun kendi içindeki dağılımına bakıldığında sayıca az olmalarına karşın genç milletvekillerinin aktif bir katılım sergiledikleri söylenebilir (Tablo.7).

Tablo.5: Milletvekilinin Bölgesi/Yasama Etkinliği

	0		1-5		6-10		11-15		16-20		21-25		26-35		36-50		T	T %
	N	%	N	%	N	%	N	%	N	%	N	%	N	%	N	%		
Marmara	11	8,5	35	27,1	47	36,4	21	16,3	5	3,9	7	5,4	2	1,6	1	0,8	129	100
Ege	5	7	13	18,3	29	40,9	14	19,7	3	4,2	6	8,5	1	1,4	0	0	71	100
Akdeniz	2	2,9	13	19,1	21	30,9	13	19,1	11	16,2	5	7,4	1	1,5	2	2,9	68	100
İç Anadolu	4	4,3	26	27,9	22	23,7	20	21,5	13	13,9	7	7,6	1	1,1	0	0	93	100
Karadeniz	2	2,6	19	25	26	34,3	13	17,1	9	11,8	5	6,6	2	2,6	0	0	76	100
Doğu Anadolu	0	0	18	31,5	11	19,3	12	21,1	6	10,5	8	14	1	1,8	1	1,8	57	100
Güney D. An.	3	5,5	20	37,1	14	25,9	9	16,7	5	9,3	3	5,5	0	0	0	0	54	100

Öğrenim durumu açısından da TBMM ağırlıklı olarak yüksek öğrenim görmüş bir milletvekili profiline sahiptir. 500 milletvekili bu şekilde yüksek öğrenim görmüşlerdir. Dolayısıyla yüksek öğrenim gören milletvekilleri her kategoride katılım göstermişlerdir. Ancak yüksek öğrenim gören milletvekillerinin %5'i, lise mezunu milletvekillerinin %6,5'ü yasama etkinliğine katılmamışlardır (Tablo.8). Buna karşılık ortaokul ve ilkokul mezunları içinde yasama etkinliğine katılmayan milletvekili yoktur. Ancak bu milletvekillerinin katılım yoğunlukları yüksek öğrenim ve lise mezunlarının daha gerisindedir.

21. dönem milletvekili profili içinde uğraş alanları açısından en kalabalık grubu 82 kişi ile mühendis-mimar-

teknik uzman grubu oluşturmaktadır. Bu grubu 74 kişi ile bürokratlar, 64 kişi ile öğretim üyeleri, 62 kişi ile işadami-tüccar grubu izlemektedir. İşçi ve sendika temsilcileri 5 kişi ile, hakim ve savcılar 4 kişi ile en küçük grupları oluşturmaktadırlar. Daha farklı bir değerlendirme ile Meclis'te 190 kişinin devlet kurumlarında çalıştıkları, 199 kişinin uzmanlığa dayalı serbest meslek ile uğraştığı, 132 kişinin özel sektörü temsil ettiği, 5 kişinin işçi kesiminden olduğu, 22 kişinin de çiftçilikle uğraştığı belirtilebilir. Bu dağılım 21. Dönemde Meclis'te serbest meslek-bürokrasi grubunun uğraş alanına ait çıkarlar açısından daha baskın bir konumda bulunduğunu göstermektedir. Çeşitli özel sektör gruplarının Meclis içindeki ağırlığı da küçümsenmeyecek düzeydedir (Tablo.9).

Tablo.6: Milletvekilinin Partisi/Yasama Etkinliği

	0		1-5		6-10		11-15		16-20		21-25		26-35		36-50		T	T%
	N	%	N	%	N	%	N	%	N	%	N	%	N	%	N	%		
ANAP+YP	6	8	36	48	22	29,4	8	10,7	1	1,3	2	2,6	0	0	0	0	75	100
DSP+YTP+CHP+ÖDP	11	8,7	44	35	57	45,2	12	9,5	2	1,6	0	0	0	0	0	0	126	100
DYP	5	6,1	24	29,3	34	41,4	12	14,6	3	3,7	1	1,2	0	0	3	3,7	82	100
MHP+BBP	4	3,1	21	16	32	24,5	38	29	21	16	11	8,4	2	1,5	2	1,5	131	100
SP+AKP	0	0	7	6,6	20	18,8	28	26,5	23	21,7	23	21,7	5	4,7	0	0	106	100
BAĞIMSIZ	1	3,6	13	46,4	6	21,4	4	14,2	1	3,6	2	7,2	1	3,6	0	0	28	100

Tablo.7: Milletvekilinin Doğum Tarihi/Yasama Etkinliği

	0		1-5		6-10		11-15		16-20		21-25		26-35		36-50		T	T%
	N	%	N	%	N	%	N	%	N	%	N	%	N	%	N	%		
1911-1920	0	0	1	50	1	50	0	0	0	0	0	0	0	0	0	0	2	100
1921-1930	2	14,2	7	50	2	14,2	2	14,2	1	7,2	0	0	0	0	0	0	14	100
1931-1940	7	11,2	16	25,6	21	33,6	12	19,2	1	1,6	2	3,2	0	0	1	1,6	60	100
1941-1950	14	6,8	58	28	65	31,4	25	12,1	18	8,7	20	9,7	3	1,4	4	1,9	207	100
1951-1960	3	1,4	50	23,5	60	28,5	50	23,5	25	11,5	15	7	3	1,4	0	0	210	100
1961-1969	1	1,8	12	21,6	21	37,5	12	21,6	3	5,4	2	3,6	2	3,6	0	0	55	100

Tablo.8: Milletvekilinin Öğrenim Durumu/Yasama Etkinliği

	0		1-5		6-10		11-15		16-20		21-25		26-35		36-50		T	T%
	N	%	N	%	N	%	N	%	N	%	N	%	N	%	N	%		
Yüksek	25	5	129	25,8	150	30	96	19,2	48	9,6	39	7,8	8	1,6	5	1	500	100
Lise	2	6,5	9	29,1	14	45,2	3	9,6	2	6,4	1	3,2	0	0	0	0	31	100
Ortaokul	0	0	3	27,3	4	36,3	2	18,2	2	18,2	0	0	0	0	0	0	11	100
İlkokul	0	0	3	50	2	33,3	1	16,7	0	0	0	0	0	0	0	0	6	100

Tablo.9: Milletvekilinin Uğraş Alanı/Yasama Etkinliği

	0		1-5		6-10		11-15		16-20		21-25		26-35		36-50		T	T%
	N	%	N	%	N	%	N	%	N	%	N	%	N	%	N	%		
Öğretim Üyesi	6	9,4	13	20,3	18	28,1	17	26,6	5	7,8	5	7,8	0	0	0	0	64	100
Bürokrat	8	10,9	23	31,1	17	22,9	12	16,2	2	2,7	8	10,8	2	2,7	2	2,7	74	100
Sğlk Gr. Ser Mes.	0	0	11	23,9	18	39,1	7	15,2	4	8,7	4	8,7	2	4,4	0	0	46	100
Avukat	2	3,6	15	26,8	12	21,4	11	19,6	9	16,1	6	10,7	0	0	1	1,8	56	100
Mühendis	3	3,6	24	29,3	23	28,1	19	23,2	10	12,2	2	2,4	1	1,2	0	0	82	100
İş Adamı	1	1,6	15	24,2	25	40,3	11	17,7	5	8,1	5	8,1	0	0	0	0	62	100
Hakim-Savcı	0	0	1	25	1	25	1	25	0	0	0	0	0	0	1	25	4	100
Mali Müşavir	0	0	3	20	7	46,7	1	6,7	2	13,2	1	6,7	1	6,7	0	0	15	100
Sanayici	1	4,5	6	27,4	8	36,3	4	18,3	1	4,5	2	9	0	0	0	0	22	100
Çiftçi	3	13,6	9	40,9	6	27,3	2	9,1	2	9,1	0	0	0	0	0	0	22	100
İşçi-Sendikacı	0	0	2	40	1	20	1	20	0	0	1	20	0	0	0	0	5	100
Özel Sekt. Yön.	2	4,2	17	35,4	19	39,6	6	12,5	3	6,3	1	2	0	0	0	0	48	100
Memur-Öğretm.	1	2,1	5	10,4	15	31,2	10	20,8	9	18,8	5	10,4	2	4,2	1	2,1	48	100

Genel etkinlik açısından bu dağılıma bakıldığında sayısal olarak daha az olmalarına karşı çiftçilerin %13,6 oranında yasama etkinliğine katılmamaları dikkat çekicidir. Sayısal azlıklarına rağmen işçilerle, hakim ve savcıların aktif bir tutum sergiledikleri söylenebilir. Bürokratların yaklaşık %41'inin hiç imzası olmayanlarla 1-5 kategorisinde olması dikkat çekicidir. Bu bürokratların yasama faaliyetlerindeki etkinlikleri yüksek olmakla birlikte, grup kendi içerisinde önemli oranda bir pasif milletvekili sayısını barındırmaktadır. Öğretim üyeleri çok aktif olmamakla birlikte dengeli bir dağılım göstermektedirler. Serbest meslek grubu (sağlık, avukat, mühendisler, mali müşavirler) en aktif uğraş alanı grubu olarak değerlendirilebilir. Bu grup hemen her kategoride katılımında bulunduğu gibi, katılmama konusunda da en düşük orana sahip grubu oluşturmaktadırlar. Bu grubu memur ve öğretmenler izlemekte, özel sektörü temsil eden gruplar ise (sanayici, tüccar, özel sektör yöneticileri) belirli bir ağırlığa sahip bulunmaktadır. Dolayısıyla genel yasama etkinliği açısından, sayısal açıdan kalabalık olan bürokrat ve öğretim üyelerinin oransal açıdan serbest meslek grubu, memur-öğretmen ve özel sektör temsilcilerinin daha gerisinde kaldıkları söylenebilir.

IV. ULUSAL DÜZENLEMELER VE YASAMA ETKİNLİĞİ

Bu başlık altında milletvekilinin uğraş alanı ve temsil ettiği il ve bölgeyle ilgili olmayan, yine başka bir özel durum ve çıkarı desteklemeyen yasa önerileri incelenmektedir (Bu grup altında toplanan yasa önerilerine; RTÜK'ün basın kartlı asgari ve zorunlu personel sayısını belirleme yetkisinin bu kurumdan alınarak, kanun tarafından doğrudan belirlenmesini içeren ve bu amaçla 3984 sayılı yasada ve Basın Yasasında değişiklik getiren 113 sayılı yasa önerisi; yine Türk Ceza Kanunun'da düzenlenen para cezalarının günün şartlarına göre yeniden belirlenmesini içeren 181 sayılı yasa önerisi örnek olarak verilebilir). Çalışmada bu kapsamda toplam 247 yasa önerisi değerlendirilmiştir.

Ulusal düzenlemeye dönük yasa önerisine imza atmayan milletvekillerine il düzeyinde baktığımızda Gümüşhane, Kars ve Kilis milletvekillerinin (toplam 7 kişi) hiç birinin genel düzenlemeye yönelik yasa önerisi vermedikleri, buna karşılık Adıyaman, Ağrı, Aydın, Bingöl, Bitlis, Bolu, Burdur, Edirne, Erzurum, Hakkari, Hatay, Muğla, Nevşehir, Tunceli, Batman, Bartın, Ardahan, Iğdır ve Karabük milletvekillerinin tamamının genel düzenlemeye ilişkin yasa önerilerine imza verdikleri görülmektedir. Dikkat edilirse bu açıdan küçük kentlerden gelen milletvekilleri ile, büyük kent milletvekilleri arasında bir ayırım söz konusu değildir. Hatta küçük kent milletvekillerinin genele dönük yasa önerileri konusunda daha aktif bir tutum sergiledikleri söylenebilir. Örneğin 68 İstanbul milletvekillerinden 35'i (%51,4), 24 İzmir milletvekillerinden 8'i (%33,3), 28 Ankara milletvekilinden 7'si (%25), genel yasa önerisine imza atmamışlardır. Adana, Bursa, Eskişehir, Gaziantep, Kayseri, Kocaeli, Konya gibi büyük kentlerde ağırlık genele dönük yasa önerilerindedir. Ancak bu illerde hiç öneri vermeyen milletvekilleri bulunmaktadır. Antalya'da genel yasa önerisine imza atmayan milletvekili sayısı il milletvekillerinin yarısıdır (6 kişi %50).

Bölgeler açısından dağılıma bakıldığında sırasıyla Marmara, İç Anadolu, Karadeniz ve Güneydoğu Anadolu Bölgeleri milletvekillerinin ulusal düzenlemelere dönük yasa önerilerine daha az katkı yaptıkları, en fazla katkının ise Ege Bölgesinden geldiği görülmektedir (Tablo.10). Hiç vermeyenlerle bir öneriye imza atanların oranı Marmara Bölgesinde %59'u, İç Anadolu Bölgesinde %60'ı, Güneydoğuda %70'i bulmaktadır. Buna karşılık Doğu Anadolu ve Akdeniz milletvekilleri içinde 1 öneriye imza atan milletvekilleri çoğunluktadır.

Genele dönük düzenlemeler konusunda Ege Bölgesi daha aktif bir dağılım göstermektedir. Genel olarak yoğunlaşma 1 öneride kalmaktadır. Meclis'te en kalabalık grubu oluşturan Marmara Bölgesi'nde 10'dan fazla öneri sunan bir milletvekili bulunmaktadır.

Tablo.10: Milletvekilinin Bölgesi/Yasama Etkinliği

	0		1-3		4-6		7-10		11-19		20-30		T	T%
	N	%	N	%	N	%	N	%	N	%	N	%		
Marmara	43	33,3	63	48,9	19	14,7	4	3,1	0	0	0	0	129	100
Ege	15	21,1	33	46,5	21	29,6	1	1,4	1	1,4	0	0	71	100
Akdeniz	21	30,9	37	54,4	9	13,2	1	1,5	0	0	0	0	68	100
İç Anadolu	32	34,4	45	48,4	15	16,1	0	0	0	0	1	1,1	93	100
Karadeniz	26	34,2	38	50	10	13,2	2	2,6	0	0	0	0	76	100
Doğu Anadolu	15	26,3	38	66,7	2	3,5	0	0	2	3,5	0	0	57	100
G.Doğu Anadolu	18	33,3	34	63	2	3,7	0	0	0	0	0	0	54	100

Partiler açısından dağılıma bakıldığında genel düzenlemelere ilgisizlik açısından DYP (37,8), MHP+BBP (37,4) ve ANAP+YP (29,3)'nin ilk üç sırada geldikleri görülmektedir (Tablo.11). Ancak MHP+BBP ve DYP dışındaki gruplarda oranların birbirlerine yakın bulunduğu belirtilmelidir. Katılmayanlar ve yalnızca 1 öneriye imza atanlar açısından dağılıma bakıldığında ise DSP+YTP+CHP+ÖDP grubu dışındaki diğer tüm grupların milletvekillerinin yarısından fazlasının (MHP+BBP'nin milletvekillerinde yaklaşık %70) bu iki kategoride yer aldığı görülmektedir. Genele ilişkin düzenlemelerde Meclis'in sol kanadının daha aktif bir tutum sergilediği söylenebilir.

Uğraş alanına ait dağılım ve ulusal düzenleme ilişkisine bakıldığında çiftçi, tüccar-işadamları gruplarının genel düzenlemelere daha ilgisiz kaldıkları söylenebilir. Her iki grubun da yarıya yakını genel düzenlemelere ilişkin yasa önerilerine imza vermemişlerdir. Buna karşılık hakim ve savcılar içinde bu alanda önerge vermeyen milletvekili bulunmamaktadır. Öğretim üyeleri ve bürokratlar sayıca fazla olmalarına rağmen önemli ölçüde pasif bir milletvekili grubu barındırmaktadırlar. Buna karşılık genel düzenlemelerde çok aktif katılım sergileyen milletvekillerinin tamamı bürokrasi

kökenlidir. Avukatlar genel düzenlemeler konusunda aktif sayılabilecek uğraş alanı grupları olarak değerlendirilebilirler. Başka bir ifade ile ulusal düzenlemelerde hukukçu milletvekilleri aktif bir katılım göstermişlerdir.

V. YEREL ÇIKARLAR ve YASAMA ETKİNLİĞİ

Bu başlık altında, milletvekillerinin seçildikleri il ve yakın bölgesini ilgilendiren veya doğum yeri ile ilgili fayda sağlayıcı öneriler değerlendirilmektedir (Bu grup altında toplanan yasa önerilerine; bir grup Konya milletvekili tarafından verilen Konya Ovası ve Orta Anadolu Bölge kalkınma İdaresi Kuruluş ve Görevleri Hakkındaki yasa önerisi; yine Kayseri ilinde Kayseri Teknik Üniversitesi adı altında yeni bir üniversite açılması yönündeki yasa önerisi örnek olarak verilebilir). Yine kendi bölgesine bir kazanım sağlamak amacıyla, milletvekilinin başka bir yerel talebi dile getiren öneriye imza atması durumu da bu çerçevede değerlendirilmektedir. Örneğin kendi iline üniversite açılması için öneri veren bir milletvekilinin, bu öneriye imza atan başka bir milletvekilinin kendi iline üniversite açılması için verdiği öneriyi desteklemesi gibi.

Tablo.11: Milletvekilinin Partisi/Yasama Etkinliği

	0		1-3		4-6		7-10		11-19		20-30		T	T%
	N	%	N	%	N	%	N	%	N	%	N	%		
ANAP+YP	22	29,3	38	50,7	14	18,7	1	1,3	0	0	0	0	75	100
DSP+YTP+ CHP+ÖDP	32	25,4	61	48,4	30	23,8	3	2,4	0	0	0	0	126	100
DYP	31	37,8	40	48,9	7	8,5	3	3,6	0	0	1	1,2	82	100
MHP+BBP	49	37,4	63	48,1	17	13	0	0	2	1,5	0	0	131	100
SP+AKP	27	25,5	69	65,1	8	7,5	2	1,9	0	0	0	0	106	100
BAĞIMSIZ	9	32,1	17	60,8	2	7,1	0	0	0	0	0	0	28	100
G.Doğu Anadolu	18	33,3	34	63	2	3,7	0	0	0	0	0	0	54	100

Tablo.12: Milletvekilinin Uğraş Alanı/Ulusal Yasama Etkinliği

	0		1-3		4-6		7-9		11-19		30		T	T%
	N	%	N	%	N	%	N	%	N	%	N	%		
Öğretim Üyesi	20	31,2	34	53,2	10	15,6	0	0	0	0	0	0	64	100
Bürokrat	26	35,2	36	48,6	7	9,5	1	1,3	3	4,1	1	1,3	74	100
Sağlık Gru. Serb.	10	21,7	31	67,4	5	10,9	0	0	0	0	0	0	46	100
Avukat	12	21,4	26	46,4	13	23,3	5	8,9	0	0	0	0	56	100
Mühendis	29	35,4	37	45,1	15	18,3	1	1,2	0	0	0	0	82	100
İş Adamı	28	45,2	31	50	3	4,8	0	0	0	0	0	0	62	100
Hakim-Savcı	0	0	2	50	2	50	0	0	0	0	0	0	4	100
Mali Müşavir	2	13,3	11	73,3	1	6,7	1	6,7	0	0	0	0	15	100
Sanayici	8	36,4	13	59	1	4,6	0	0	0	0	0	0	22	100
Çiftçi	11	49,5	11	49,5	0	0	0	0	0	0	0	0	22	100
İşçi-Sendikacı	1	20	3	60	1	20	0	0	0	0	0	0	5	100
Özel Sektör Yön.	13	27,1	22	45,8	13	27,1	0	0	0	0	0	0	48	100
Memur-Öğretmen	10	20,8	31	64,6	7	14,6	0	0	0	0	0	0	48	100

21. Dönemde 34 ilin milletvekillerinin tamamının yerel çıkarılara ilişkin yasa önerilerine imza verdikleri görülmektedir. Bu iller içinde Kocaeli, Manisa, Kahramanmaraş ve Diyarbakır gibi nüfus olarak önde gelen iller bulunmaktadır. Bunun dışındakiler 6 ve aşağı sayıda milletvekili çıkaran illerdir. Ağırlık Meclis'e 3 veya 2 temsilci gönderen küçük illerdir. Yine Antalya, Kayseri, Trabzon, Şanlıurfa milletvekillerinin de yerel çıkarılara dönük önerilerde etkin oldukları görülmektedir. Buna karşılık büyük kentlerin milletvekilleri yerel konularda daha pasif bir tutum izlemişlerdir. Ankara'da 9 (%32,1), İstanbul'da 26 (%38,2), İzmir'de 8 (%33,3), Adana'da 5 (%35,7) milletvekili yerel önerilere imza vermemişlerdir. Pasif tutum yalnızca TBMM'ye çok milletvekili gönderen illere özgü bir olgu değildir. Örneğin Aydın, Malatya, Kırklareli, Sinop ve Çanakkale gibi Meclis'e az sayıda milletvekili gönderen illerde de yerel nitelikteki önerilere soğuk bir tutum görülmektedir.

Marmara Bölgesi milletvekilleri yerel çıkarılara ilişkin önerilerde daha pasif bir tutuma sahiptirler. Bu bölgeyi Ege Bölgesi izlemektedir. Marmara Bölgesi milletvekillerinin %74'ü ya hiç önerge vermemiş ya da bir ile üç arasında öneriye imza atmışlardır (Tablo.13). Karadeniz ve İç Anadolu Bölgesi milletvekillerinin (Ankara dışında) yerel konulara oldukça duyarlı bir tutum sergiledikleri, Akdeniz, Doğu ve Güney Doğu Anadolu Bölgesi milletvekillerinin bu iki bölgeyi izledikleri görülmektedir.

Yerel çıkarılarla partiler arasındaki ilişkiye bakıldığında ise SP+AKP ile MHP+BBP SP+AKP grubunda yerel çıkarılarla ilişkili öneri vermeyen milletvekili oranı %2,8 gibi oldukça düşük bir düzeydedir. Bu oran DSP+YTP+CHP+ÖDP grubunda %48,4'e ulaşmaktadır. MHP+BBP grubunda ise yerel çıkarılarla ilgili öneriye imza atmayanlar %7,6 ile ikinci en az oranı oluşturmaktadırlar. DSP+YTP+CHP+ÖDP grubu yerel çıkarılara karşı en soğuk tutuma sahip gruptur.

Bunu %30,7 ile ANAP+YP; %20,7 ile DYP izlemektedir. Meclis'in en sağdaki kanadının 21. dönem yasama etkinliğinde yerel çıkarılarla ilişkin daha aktif bir tutum içinde olduğu, buna karşılık sol kanadın bu alanda oldukça pasif bir etkinlik dönemi geçirdiği söylenebilir.

Yerel çıkarılarla ilgili yasama etkinliğine katılımda da SP+AKP ve MHP+BBP grubu oldukça aktiftir. ANAP+YP grubunu %56'sı 1-3 kategorisinde önergeye imza atmışlardır. Aynı kategoride MHP+BBP oranı %32,8 iken bir sonraki (4-6) kategoride ANAP %12'ye gerilerken, MHP grubu %45,1'e yükselmektedir. SP+AKP grubu ise en aktif gruptur. Bu grup 7-9 kategorisinde %34,9 oranında bir katılım göstermektedir.

Uğraş alanları açısından yerel çıkarılara ait yasa önerilerine bakıldığında özel sektör yöneticilerinin bu konuda en pasif grubu, memur-öğretmen grubunun ise en aktif grubu oluşturduğu, bu grubu işadamları, tüccar ve sağlıkla ilgili serbest meslek grubundan gelen milletvekillerinin izlediği görülmektedir (Tablo.15). Buna karşılık muhasebeci- mali müşavir, mühendis ve teknik elemanlar, sanayiciler, çiftçiler ve avukatlar daha pasif bir tutum içerisindedir. Çiftçilerin yerel konularla ilgili daha pasif bir tutum sergilemeleri dikkat çekicidir.

Bir diğer dikkat çekici bulgu öğretim üyelerinin yerel çıkarılar konusunda gösterdikleri aktif tutumdur. Özellikle illere üniversite açılması, ilçelere meslek yüksek okulu kurulması, yeni fakülte açılmasına dönük önerilerde bu gruptan milletvekillerinin aktif bir katılım gösterdikleri ve farklı önerileri destekledikleri gözlenmektedir. Bürokrat, memur-öğretmen grubunun, öğretim üyeleri ile birlikte ele alındığında diğer uğraş alanı gruplarına göre aktif oldukları, başka bir ifade ile kamu görevlilerinin yerel çıkarılarla ilgili önerilerde, özel uğraş alanı gruplarına göre daha aktif davrandıkları belirtilebilir.

Tablo.13: Milletvekilinin Bölgesi/Ulusal Yasama Etkinliği

	0		1-3		4-6		7-9		10-12		13-19		T	T %
	N	%	N	%	N	%	N	%	N	%	N	%		
Marmara	44	34,1	52	40,3	19	14,7	9	7	4	3,1	1	0,8	129	100
Ege	17	23,9	38	53,5	14	19,8	1	1,4	1	1,4	0	0	71	100
Akdeniz	12	17,6	25	36,9	18	26,5	9	13,2	4	5,8	0	0	68	100
İç Anadolu	19	20,4	32	34,4	23	24,7	15	16,1	2	2,2	2	2,2	93	100
Karadeniz	10	13,1	33	43,4	20	26,4	7	9,3	4	5,2	2	2,6	76	100
Doğu Anadolu	11	19,3	20	35,2	14	24,6	9	15,7	2	3,5	1	1,7	57	100
Güney D. And	8	14,8	27	50	12	22,2	5	9,3	2	3,7	0	0	54	100

Tablo.14: Milletvekilinin Partisi/Ulusal Yasama Etkinliği

	0		1-3		4-6		7-9		10-12		13-19		T	T %
	N	%	N	%	N	%	N	%	N	%	N	%		
ANAP+YP	23	30,7	42	56	9	12	1	1,3	0	0	0	0	75	100
DSP+YTP+ CHP+ÖDP	61	48,4	60	47,6	4	3,2	1	0,8	0	0	0	0	126	100
DYP	17	20,7	47	57,4	15	18,3	1	1,2	2	2,4	0	0	82	100
MHP+BBP	10	7,6	43	32,8	59	45,1	13	9,9	4	3,1	2	1,5	131	100
SP+AKP	3	2,8	22	20,8	29	27,4	37	34,9	11	10,3	4	3,8	106	100
BAĞIMSIZ	7	25	13	46,4	4	14,2	2	7,2	2	7,2	0	0	28	100

VI. UĞRAŞ ALANINA AİT ÇIKARLAR VE YASAMA ETKİNLİĞİ

Bu kategoride milletvekilinin yürüttüğü uğraş alanı ve üyesi bulunduğu meslek örgütleri ve derneklerle ilgili olarak verdiği veya desteklediği öneriler yer almaktadır (Bu grup altında toplanan yasa önerilerine; 547 sayılı Devlet Memurları Yasasına sağlık hizmetleri tazminatı konusunda değişiklik yapılmasını içeren 547 sayılı yasa önerisi; yine Gümrük Yasasında değişikliğe gidilerek, Gümrük Komisyoncusu Yardımcılarına iki yıl süre ile sınav şartı aranmaksızın Komisyoncu belgesi verilmesini içeren yasa önerisi örnek olarak verilebilir). 21. Dönem yasama etkinliği uğraş alanına ait çıkarlar açısından yoğun bir yasama etkinliğine sahne olmamıştır. Genel değerlendirmede uğraş alanına ait çıkarlarla ilgili öneriler 134 ile 4. sıradadır. Öncelikle bölgesel açıdan bu

önerilerde katılmama eğilimi tüm bölgelerde %69'un üstündedir. Oransal olarak Marmara ve Ege Bölgesinde daha duyarlı bir tutum gözlenmektedir. Güneydoğu ve Karadeniz Bölgeleri'nde ise oldukça pasif bir tutum sergilenmiştir.

Genel dağılıma bakıldığında, belirtildiği gibi Ege Bölgesi'nin ve Marmara Bölgesi milletvekillerinin bu konuda daha aktif oldukları belirtilebilir (Tablo 16).

Partisel dağılıma bakıldığında uğraş alanına ait çıkarlar konusunda MHP+BBP ve DSP+YTP+CHP+ÖDP gruplarının biraz daha aktif oldukları belirtilebilir. En pasif grubun SP+AKP grubu olduğu, genelde pasif tutum gösterse de ANAP+YP grubunun bu konuda bazı aktif milletvekillerine sahip bulunduğu gözlenmektedir (Tablo.17).

Tablo.15: Milletvekilinin Uğraş Alanı/Yerel Yasama Etkinliği

	0		1-3		4-6		7-9		10-12		13-19		T	T %
	N	%	N	%	N	%	N	%	N	%	N	%		
Öğretim Üyesi	14	21,8	23	35,9	18	28,2	5	7,8	4	6,3	0	0	64	100
Bürokrat	14	16,7	35	53,6	11	13,1	10	11,9	3	3,5	1	1,2	74	100
Sağlık Gru.	8	17,4	18	39,1	11	23,9	4	8,7	4	8,7	1	2,2	46	100
Serbest Mes.														
Avukat	13	23,2	23	41,1	14	25	6	10,7	0	0	0	0	56	100
Mühendis	22	26,8	35	42,8	16	19,5	6	7,3	1	1,2	2	2,4	82	100
İş Adamı	10	16,1	26	42	19	30,6	5	8,1	1	1,6	1	1,6	62	100
Hakim-Savcı	0	0	3	7,5	1	2,5	0	0	0	0	0	0	4	100
Mali Müşavir	4	26,6	6	40	1	6,7	3	20	1	6,7	0	0	15	100
Sanayici	6	27,3	8	36,4	3	13,6	3	13,6	2	9,1	0	0	22	100
Çiftçi	6	27,4	11	50	4	18,1	1	4,5	0	0	0	0	22	100
İşçi-Sendikacı	1	20	3	60	0	0	1	20	0	0	0	0	5	100
Özel Sektör Yön.	16	33,3	23	48	7	14,5	2	4,1	0	0	0	0	48	100
Memur-Öğretm.	7	14,6	13	27,1	15	31,2	9	18,7	3	6,2	1	2,2	48	100

Tablo.16: Milletvekilinin Bölgesi/Uğraş Alanına Ait Yasama Etkinliği

	0		1		2		3		4		5		7		8		10		T	T %
	N	%	N	%	N	%	N	%	N	%	N	%	N	%	N	%	N	%		
Marmara	89	69	27	20,9	8	6,2	2	1,5	1	0,8	0	0	1	0,8	1	0,8	0	0	129	100
Ege	50	70,4	15	21,2	2	2,8	1	1,4	0	0	2	2,8	1	1,4	0	0	0	0	71	100
Akdeniz	51	75	10	14,8	5	7,3	2	2,9	0	0	0	0	0	0	0	0	0	0	68	100
İç Anadolu	69	74,2	17	18,3	3	3,2	2	2,1	0	0	1	1,1	0	0	0	0	1	1,1	93	100
Karadeniz	65	85,6	9	11,8	2	2,6	0	0	0	0	0	0	0	0	0	0	0	0	76	100
Doğu Anadolu	45	78,9	6	10,5	5	8,8	0	0	0	0	1	1,8	0	0	0	0	0	0	57	100
Güney D. And	46	85,2	8	14,8	0	0	0	0	0	0	0	0	0	0	0	0	0	0	54	100

Tablo.17: Milletvekilinin Partisi/Uğraş Alanına Ait Yasama Etkinliği

	0		1		2		3		4		5		7		8		10		T	T %
	N	%	N	%	N	%	N	%	N	%	N	%	N	%	N	%	N	%		
ANAP+YP	59	77,6	11	14,6	3	3,9	1	1,3	0	0	0	0	1	1,3	0	0	0	0	75	100
DSP+YTP+ CHP+ÖDP	87	69	29	23	7	5,6	1	0,8	0	0	1	0,8	0	0	1	0,8	0	0	126	100
DYP	64	78	11	13,5	5	6,1	1	1,2	1	1,2	0	0	0	0	0	0	0	0	82	100
MHP+BBP	97	74	27	20,6	4	3,1	3	2,3	0	0	0	0	0	0	0	0	0	0	131	100
SP+AKP	87	82,1	15	14,2	4	3,7	0	0	0	0	0	0	0	0	0	0	0	0	106	100
BAĞIMSIZ	21	75	2	7,1	2	7,1	0	0	0	0	1	3,6	1	3,6	0	0	1	3,6	28	100

Uğraş alanı grupları ile uğraş alanına ait çıkarlar arasındaki ilişkiye bakıldığında muhasebeci-mali müşavirler uğraş alanı grubunun en aktif grubu temsil ettikleri belirtilebilir. Bunu öğretim üyeleri ve çiftçiler izlemektedir (Tablo 18).

Bürokratlar genelde aktif bir katılım göstermeseler de, uğraş alanına ait çıkarlarla ilgili aktif milletvekilleri barındırmaktadırlar. Memur-öğretmen grubu ve sanayiciler uğraş alanına ait çıkarlarla ilgili en pasif uğraş alanı grubunu oluşturmaktadırlar. Yerel çıkarlara karşı ilgisiz çiftçilerin uğraş alanına ait çıkarlar konusunda daha aktif olmaları, tersine yerel çıkarlar konusunda aktif bir tutuma sahip bulunan memur-öğretmen grubunun uğraş alanına ait çıkarlar konusunda daha pasif bir tavır sergilemeleri dikkat çekicidir.

Öğretim üyeleri dışında kamu çalışanlarının uğraş alanına ait çıkarlar konusunda daha ilgisiz kaldıkları, buna karşılık diğer uğraş alanı gruplarının da uğraş alanına ait çıkarlar konusunda aktif bir etkinlik sergilemedikleri belirtilebilir. Sanayicilerde, sendikacı-işçi milletvekilleri içinde teknik elemanlarda özel sektör yöneticilerinde uğraş alanına ait çıkarlar paralelinde yasama etkinliği derecesi oldukça düşüktür.

VII. SİYASET, PARTİ POLİTİKALARI VE MİLLETVEKİLİ DAVRANIŞI

Son olarak milletvekillerinin kendi partilerinin kamuoyunda temsil ettiği çıkarları temsil eden parti lideri, yöneticisi, grup başkanı milletvekillerinin öncülük ettiği

yasa önerileri ile yine genel parti politikasını yansıtmakta belirleyici olan ve 21. Dönem yasama etkinliklerinde önemli bir yeri olan anayasa değişiklikleri ile ilgili yasa önerileri aynı grupta toplanarak değerlendirilmektedir. Ayrıca doğrudan siyasal hayatın işleyişini ilgilendiren öneriler de bu değerlendirmeye eklenmiştir. Bu grup altında milletvekillerinin kendi partisi ve siyaset uğraş alanı ile yakından ilgili önerilerdeki tutumu analiz edilmeye çaba harcanmaktadır. Yine analiz bölgesel, partisel ve uğraş alanı düzeyinde yapılmaktadır.

Bölgesel açıdan parti politikaları ve milletvekillerinin eğilimi incelendiğinde genel olarak bütün bölgelerde parti politikalarını yansıtan önerilere katılımın yüksek olduğu görülmektedir (Tablo.19). Bütün bölgelerde katılmama oranı yaklaşık olarak %20 ve altındadır. Buna karşılık, Güneydoğu Anadolu Bölgesi, Marmara Bölgesi, İç Anadolu ve Ege Bölgesi katılmama eğilimi açısından önde gelmektedir. Ülkenin en geri kalmış bölgesinin üç gelişmiş bölgenin önünde gelmesi dikkat çekicidir. Parti politikalarına uyumluluğun, bireysel milletvekili davranışının öne çıktığı daha çok gelişmiş bölge temsilcilerinin özelliği olduğu varsayıldığında bu durum önem kazanmaktadır.

Güney Doğu Anadolu Bölgesi'nden gelen milletvekillerinin partinin genel politikası konusunda oransal olarak en isteksiz grubu oluşturdukları görülmektedir. En uyumlu bölgeler ise Doğu Anadolu, Karadeniz ve Akdeniz Bölgeleridir.

Tablo.18: Milletvekilinin Uğraş Alanı/Uğraş Alanına Ait Yasama Etkinliği

	0		1		2		3		4		5		7		8		10		T	T %	
	N	%	N	%	N	%	N	%	N	%	N	%	N	%	N	%	N	%			
Öğretim Üyesi	38	59,4	19	29,7	4	6,2	3	4,7	0	0	0	0	0	0	0	0	0	0	0	64	100
Bürokrat	61	82,5	5	6,9	3	4,1	1	1,3	0	0	2	2,6	1	1,3	0	0	1	1,3	74	100	
Sağlık Gru.	30	65,3	10	21,7	4	8,8	0	0	0	0	1	2,1	0	0	1	2,1	0	0	46	100	
Serbest Mes.																					
Avukat	38	67,8	12	21,5	3	5,3	1	1,8	0	0	1	1,8	1	1,8	0	0	0	0	0	56	100
Mühendis	64	76,8	11	13,2	6	7,2	1	1,2	0	0	0	0	0	0	0	0	0	0	0	82	100
İş Adamı	54	86,4	7	11,2	1	1,6	0	0	0	0	0	0	0	0	0	0	0	0	0	62	100
Hakim-Savcı	3	75	1	25	0	0	0	0	0	0	0	0	0	0	0	0	0	0	0	4	100
Mali Müşavir	6	39,6	8	52,8	1	6,6	0	0	0	0	0	0	0	0	0	0	0	0	0	15	100
Sanayici	19	85,5	3	13,5	0	0	0	0	0	0	0	0	0	0	0	0	0	0	0	22	100
Çiftçi	15	17,5	4	18	2	9	0	0	1	4,5	0	0	0	0	0	0	0	0	0	22	100
İşçi-Sendikacı	4	80	1	20	0	0	0	0	0	0	0	0	0	0	0	0	0	0	0	5	100
Özel Sek. Yön.	41	86,1	5	10,5	1	2,1	1	2,1	0	0	0	0	0	0	0	0	0	0	0	48	100
Memur-Öğrt.	42	88,2	6	12,6	0	0	0	0	0	0	0	0	0	0	0	0	0	0	0	48	100

Tablo.19: Milletvekilinin Bölgesi/Parti Politikası Yasama Etkinliği

	0		1-3		4-6		7-9		10-12		13-15		16-18		19+		T	T %
	N	%	N	%	N	%	N	%	N	%	N	%	N	%	N	%		
Marmara	24	18,6	52	40,3	28	21,7	15	11,6	9	7	0	0	0	0	1	0,8	129	100
Ege	13	18,3	27	38,1	18	25,4	7	9,8	3	4,2	2	2,8	1	1,4	0	0	71	100
Akdeniz	7	10,3	20	29,4	16	23,5	10	14,7	8	11,8	5	7,3	0	0	2	3	68	100
İç Anadolu	18	19,3	28	30,1	19	20,4	19	20,4	6	6,5	2	2,2	0	0	1	1,1	93	100
Karadeniz	9	11,8	27	35,5	22	29	12	15,8	4	5,3	0	0	1	1,3	1	1,3	76	100
Doğu Anadolu	7	12,3	14	24,6	17	29,8	9	15,8	4	7	4	7	2	3,5	0	0	57	100
Güney D. And	11	20,4	18	33,3	15	27,8	6	11,1	2	3,7	2	3,7	0	0	0	0	54	100

Partiler açısından dağılıma bakıldığında; parti politikasına en uyumlu grubun SP+AKP grubu olduğu görülmektedir (Tablo.20). Bu grup her kategoride katılım gösterdiği gibi, %3,8 gibi çok düşük bir düzeyde katılmama davranışı sergilemiştir. En uyumsuz grubu ise ANAP+YP milletvekilleri oluşturmaktadırlar. Bu grupta %40 oranında bir katılmama oranı bulunmaktadır. SP+AKP ve MHP+BBP grubu milletvekillerinin parti politikaları doğrultusunda daha aktif bir katılım sergiledikleri, diğer partilerde ise katılımın 1-6 kategorisi içinde yoğunlaştığı görülmektedir.

Uğraş alanı açısından parti politikalarına yönelik eğilimlerin dağılımına bakıldığında, en uyumlu grubun sağlık ve memur-öğretmen uğraş alanı grupları olduğu görülmektedir. Özellikle çiftçi ve bürokratların parti politikaları konusunda pasif bir kesimi barındırdıkları söylenebilir. Hukukçuların (avukatlar-hakim/savcı) parti politikaları konusunda diğer bir aktif grubu oluşturduğu, bürokratların, memur-öğretmenlerle birlikte bu konuda aktif tutum içinde bulunan milletvekillerini barındırdıkları

belirtilebilir. 13'ten fazla öneriye imza atan milletvekili içinde 6 bürokrat, 5 hukukçu, 4 memur-öğretmen ve 3 öğretim üyesi, diğer uğraş alanı gruplarında ise toplam 6 milletvekili bulunmaktadır (Tablo.21).

Belirtildiği gibi parti politikalarına uyum açısından anayasa değişikliği önerileri önemli bir göstergedir [6]. Anayasal zorunluluk olarak bu öneriler için milletvekili üye tam sayısının 1/3'ünün imzası gerekmektedir. Bu nedenle anayasa değişikliği ile ilgili önerilerde Meclis grubu içinde veya bir diğer partiden katılım sağlanarak önerge verilmesi, dolayısıyla parti içi yönlendirmenin daha görünür hale gelmesi söz konusudur. Ayrıca bu önerilerde partiler arası dağılım, iktidar ve muhalefet partileri arasındaki farklılıklar da parti politikaları ile milletvekili davranışının açıklanmasında aydınlatıcı olabilmektedir. Tablo.22'de görüldüğü gibi hemen her siyasal parti bu konularda aktif tutum içindedir. Anayasa değişiklikleri konusunda imza vermeyen toplam üç milletvekili bulunmaktadır.

Tablo.20: Milletvekilinin Partisi/Parti Politikası Yasama Etkinliği

	0		1-3		4-6		7-9		10-12		13-15		16-18		19+		T	T %
	N	%	N	%	N	%	N	%	N	%	N	%	N	%	N	%		
ANAP+YP	30	40	35	46,7	8	10,7	1	1,3	1	1,3	0	0	0	0	0	0	75	100
DSP+YTP+ CHP+ÖDP	20	15,8	68	54	32	25,4	6	4,8	0	0	0	0	0	0	0	0	126	100
DYP	9	11	28	34,1	32	39	8	9,8	1	1,2	0	0	1	1,2	3	3,7	82	100
MHP+BBP	17	12,9	24	18,3	32	24,4	37	28,2	15	11,5	4	3,1	1	0,8	1	0,8	131	100
SP+AKP	4	3,8	24	22,6	24	22,6	25	23,6	16	15,2	10	9,4	2	1,9	1	0,9	106	100
BAĞIMSIZ	0	0	0	0	0	0	0	0	0	0	0	0	0	0	0	0	0	100

Tablo.21: Milletvekilinin Uğraş Alanı/Parti Politikası Yasama Etkinliği

	0		1-3		4-6		7-9		10-12		13-15		16-18		19+		T	T %
	N	%	N	%	N	%	N	%	N	%	N	%	N	%	N	%		
Öğretim Üyesi	12	18,8	17	26,6	20	31,2	7	10,9	5	7,8	3	4,7	0	0	0	0	64	100
Bürokrat	20	27	25	33,8	15	20,3	5	6,8	3	4,1	4	5,4	1	1,3	1	1,3	74	100
Sağlık Gru.	4	8,7	19	41,3	11	23,9	6	13,1	4	8,7	2	4,3	0	0	0	0	46	100
Serbest Mes.																		
Avukat	9	16,1	17	30,4	11	19,6	11	19,6	4	7,1	2	3,6	1	1,8	1	1,8	56	100
Mühendis	10	12,2	29	35,4	26	31,7	11	13,4	4	4,9	1	1,2	0	0	1	1,2	82	100
İş Adamı	9	14,5	19	30,6	15	24,2	11	17,7	7	11,3	1	1,7	0	0	0	0	62	100
Hakim-Savcı	1	2,5	2	5,0	0	0	0	0	0	0	0	0	0	0	1	2,5	4	100
Mali Müşavir	2	13,3	3	20	5	33,3	4	26,7	1	6,7	0	0	0	0	0	0	15	100
Sanayici	3	13,6	9	40,9	6	27,3	2	9,1	2	9,1	0	0	0	0	0	0	22	100
Çiftçi	7	31,8	7	31,8	6	27,3	2	9,1	0	0	0	0	0	0	0	0	22	100
İşçi-Sendikacı	0	0	3	60	0	0	1	20	1	20	0	0	0	0	0	0	5	100
Özel Sek. Yön	10	20,8	25	52,1	6	12,5	5	10,4	1	2,1	1	2,1	0	0	0	0	48	100
Memur-Öğret.	2	4,2	11	22,9	13	27,1	13	27	5	10,4	1	2,1	2	4,2	1	2,1	48	100

Tablo.22: Milletvekilinin Uğraş Alanı/Parti Politikası Yasama Etkinliği

	0		1		2		3		4		5		6		7		8		9		T	T %
	N	%	N	%	N	%	N	%	N	%	N	%	N	%	N	%	N	%				
ANAP+YP	0	0	4	5,3	3	4	3	4	7	9,3	13	17,3	7	9,3	20	26,8	18	24	0	0	75	100
DSP+YTP+ CHP+ÖDP	0	0	0	0	4	3,2	6	4,8	10	7,9	15	11,9	20	15,9	27	21,4	41	32,5	3	2,4	126	100
DYP	2	2,4	33	40,3	38	46,4	5	6,1	0	0	2	2,4	0	0	1	1,2	1	1,2	0	0	82	100
MHP+BBP	0	0	5	3,8	4	3,1	9	6,9	5	3,8	20	15,2	16	12,2	34	26	35	26,7	3	2,3	131	100
SP+AKP	0	0	91	85,9	9	8,5	0	0	0	0	2	1,9	2	1,9	1	0,9	1	0,9	0	0	106	100
BAĞIMSIZ	1	3,6	8	28,6	2	7,1	2	7,1	2	7,1	4	14,3	4	14,3	0	0	5	17,9	0	0	28	100

Yine iktidar partisi milletvekillerinin oldukça aktif bir tutum sergiledikleri görülmektedir. 7'den fazla öneri veren milletvekilleri içinde, ANAP + YP grubu %50; MHP + BBP grubu %55; DSP+YTP+CHP+ÖDP grubu ise %56.3 gibi yüksek oranlı katılım göstermişlerdir. MHP + BBP grubu istisna edilirse, iktidar milletvekilleri için diğer konularda bu kadar aktif bir tutum gözlenmemektedir. Buna karşılık muhalefet partileri daha pasif bir tutum içindedirler.

SP+AKP grubu milletvekillerinin %85.9'u yalnızca 1 önergeye imza atmışlardır. DYP'de ise 1 ve 2 önergeye imza atan milletvekili oranı %86'ya bulmaktadır.

Parti politikalarına uyum ile anayasa değişiklikleri konusunda milletvekili rolleri arasında elde edilen sonuçlarda farklılıklar bulunmaktadır. Parti politikalarına uyumda daha pasif görünen ANAP milletvekillerinin, anayasa değişikliklerinde oldukça aktif oldukları, yine DSP+YTP+CHP+ÖDP grubunun da benzer şekilde aktif tutum sergilediği görülmektedir. Bunda anayasa değişikliklerinde genellikle iktidar partilerinin inisiyatifinde şekillenmesi, dolayısıyla 1/3 çoğunluk koşulu nedeniyle gruplarını bu yönde harekete geçirmiş olmalarının rolü olduğu gibi, değişikliklerin arka planında AB'ye uyum çabalarının bulunduğu düşünüldüğünde, özellikle ANAP'ın parti politikasıyla da çakıştığı belirtilebilir. Genel olarak katılmama oranlarındaki düşüklük partilerin gruplarını harekete geçirmede oldukça etkili olduklarının bir göstergesi olarak değerlendirilebilir. Parti politikalarına uyum konusunda dışarıda kalan milletvekili sayısının anayasa değişiklik önerilerine göre biraz daha fazla olması, bu konulardaki önerilerde imza sayısı koşulu bulunmamasında aranmalıdır. Yasal zorunluluk bulunduğu, parti grubunu aktifleştirmektedir.

Parti politikalarına uyum konusunda muhalefet partilerinin, milletvekillerini daha aktif bir biçimde harekete geçirdikleri, buna karşılık anayasa değişikliklerinde iktidar partilerinin öne geçtiği görülmektedir. Bunda muhalefet partilerinin etkinlik alanının meclis, iktidar partilerinin ise hükümet fonksiyonlarında yoğunlaşmış olmasının da rolü bulunmaktadır. Dolayısıyla parti

politikalarının gündeme gelmesinde muhalefet partileri için meclis etkinliği, dolayısıyla grubun bu doğrultudaki aktif tutumu daha önem kazanmaktadır. 21. Dönem için MHP+BBP grubunun her iki açıdan da aktif bir tutum içinde bulunduğu çözümlenmektedir. Bu grup hem parti politikalarına uyum, hem de anayasa değişikliklerinde grubunu aktif bir biçimde harekete geçirmiştir. Bu partinin, hükümet etkinliği yanında, parti grubunu yasama etkinliği içinde de aktif kıldığını göstermektedir.

Parti politikalarına uyum ve anayasa değişikliklerinde aktif bir katılım sergileyen milletvekilleri, siyasal hayatın düzenlenmesine ilişkin önerilere imza atmak konusunda benzer bir tutum göstermemişlerdir. Bu konuda 21. dönem yasama etkinliği oldukça sınırlı kalmış, sınırlı sayıdaki girişime de aktif bir katılım gösterilmemiştir (Tablo 23).

Meclis'in %85.8'i bu tip herhangi bir yasa öneri imza vermemiştir. Partilerin katılmama eğilimi de %60'ın üzerindedir. DSP+YTP+CHP+ÖDP grubunda bu %97'yi, MHP + BBP grubunda %93'ü, DYP'de %87'yi bulmaktadır. Oransal olarak en aktif grup SP + AKP grubudur. Bu grubun katılım oranı %30'u bulmaktadır. (Meclis'in %15.7'si). İktidar partileri içinde ANAP bu konularda biraz daha aktif bir tutum sergilemiştir.

VIII. SONUÇ

21. dönem yasama etkinliği genel olarak değerlendirildiğinde, anayasa değişiklik önerileri dışarıda bırakılırsa, Milletvekillerinin daha çok yerel çıkarlarla ulusal düzenlemelere dönük önerilerin üzerinde yoğunlaştığı, uğraş alanına ait çıkar ve siyasal hayatın düzenlenmesine ilişkin konularda daha pasif bir tutum sergiledikleri belirtilebilir. Genel etkinlik profilinde, Meclis'in sol kanadının en pasif grubu oluşturduğu, bu grubu iki merkez sağ partinin izlediği görülmektedir. SP+AKP grubu içinde Meclis yasama etkinliğine katılmayan milletvekili bulunmamaktadır. Genel etkinlik açısından Meclis'in en sağında yer alan partiler daha aktif bir tutum sergilemişlerdir.

Tablo.23: Milletvekilinin Partisi/Siyasal Partiler, Seçim ve Milletvekili Davranışı

	0		1		2		3		5		T	T
	N	%	N	%	N	%	N	%	N	%		
ANAP+YP	59	78,7	2	2,7	13	17,3	1	1,3	0	0	75	100
DSP+YTP+ CHP+ÖDP	123	97,6	2	1,6	0	0	1	0,8	0	0	126	100
DYP	72	87,9	4	4,9	3	3,6	3	3,6	0	0	82	100
MHP+BBP	122	93,1	6	4,6	2	1,5	1	0,8	0	0	131	100
SP+AKP	74	69,8	25	23,6	6	5,7	0	0	1	0,9	106	100
BAĞIMSIZ	20	71,4	5	17,8	2	7,2	1	3,6	0	0	28	100

Ulusal boyutta düzenleme içeren önerelerde, yukarıdakinin aksine, Meclis'in sol kanadı daha aktif bir eğilim göstermektedir. Bu alanda en pasif grup MHP+BBP grubudur. Söz konusu yerel çıkarlar olduğunda roller değişmektedir. En sağdaki partiler yerel çıkarlarla ilgili oldukça aktif bir etkinlik profiline sahiptirler. Bu konuda en pasif grubu Meclis'in sol kanadı oluşturmaktadır. Yerel çıkarlar konusunda duyarlı olan sağ partiler, uğraş alanına ait çıkarlar konusunda kendi içlerinde farklılaşmaktadırlar. Uğraş alanına ait çıkarlar konusunda Meclis içindeki en duyarlı grup MHP+BBP grubudur. SP+AKP grubu ise bu alanda pasif bir tutuma sahiptir. MHP kadar olmasa da Meclis'in sol kanadının uğraş alanına ait çıkarlarla ilgili belli bir duyarlılığa sahip bulunduğu belirtilebilir.

Parti grubu ile yasama etkinliği ilişkisine bakıldığında, anayasa değişikliği önerilerinde iktidar partilerinin gruplarını daha aktif bir biçimde harekete geçirdikleri görülmektedir. Buna karşılık sözkonusu parti politikalarına uyum olduğunda, ibre muhalefet partilerine kaymaktadır. Özellikle SP+AKP grubu, Meclis'i parti politikalarını gündeme getirmekte oldukça aktif biçimde kullanmıştır. İktidar partileri içinde MHP+BBP grubunun istisnai bir durumu söz konusudur. Bu parti her iki konuda da grubunu aktif bir biçimde harekete geçirmiştir. Başka bir deyişle hükümet etkinliğinin öne çıktığı anayasa değişikliklerinde parti grubunu aktif bir biçimde kullandığı gibi, parti politikaları ile ilgili Meclis platformunu kullanmak konusunda da bu parti milletvekilleri aktif bir tutum içinde olmuşlardır. Siyasal hayatın düzenlenmesi ile ilgili pasif bir tutumun Meclis etkinliğine hakim olduğu belirtilebilir.

Genel olarak 21. Dönemde, sol ve merkez sağ partilerin Meclis yasama etkinliğinde en sağdaki partilere göre daha pasif bir tutum içinde oldukları, yerel çıkarlar konusunda en sağdaki partilerin oldukça duyarlı oldukları, yine bu partilerin parti politikalarını gündeme getirmekte Meclis'i daha aktif bir biçimde kullandıklarını, buna karşılık Meclis'in sol kanadının ulusal düzenlemeler ve uğraş alanına ait çıkarlar konusunda daha aktif bir milletvekili bileşimine sahip bulunduğunu belirtebiliriz.

Milletvekillerinin seçildikleri bölge açısından yasama etkinliklerine bakıldığında, ulusal düzenlemeler ve uğraş alanına ait çıkarlara yönelik önerelerde Ege ve Marmara Bölgelerinden gelen milletvekillerinin, buna karşılık, yerel çıkarlar konusunda Karadeniz ve İç Anadolu Bölgelerinden gelen milletvekillerinin daha aktif bir katılım sergiledikleri görülmektedir. Güneydoğu Anadolu Bölge milletvekilleri ise tüm alanlarda en pasif milletvekili grubunu oluşturmaktadırlar. Bu grubun parti politikalarına uyum konusunda da en isteksiz bölgeyi oluşturdukları görülmektedir.

Genel yasama etkinliği göz önüne alındığında büyük kenlerden gelen milletvekillerinin pasif bir tutum sergiledikleri, buna karşılık, uğraş alanına ait çıkarlar ve ulusal düzenlemeler konusunda diğer illere göre daha duyarlı bir yaklaşım sergiledikleri belirtilebilir.

Uğraş alanları açısından yasama etkinliğinde, ulusal düzenlemelerde hukukçu milletvekillerinin daha aktif bir tutum sergiledikleri, yine ulusal düzenlemelerde bürokrat ve öğretim üyesi milletvekillerinin oldukça aktif bir grubu içlerinde barındırdıkları belirtilebilir. Söz konusu yerel çıkarlar olduğunda, memur-öğretmenler, tüccarlar ve sağlık uğraş alanı gruplarının oldukça aktif oldukları, öğretim üyelerinin de yerel çıkarlar konusunda duyarlı bir tutum içinde buldukları söylenebilir. uğraş alanına ait çıkarlar konusunda en aktif uğraş alanı grubu mali müşavir ve muhasebecilerdir. Bu konuda çiftçilerin de aktif bir katılım gösterdikleri belirtilebilir. Parti politikalarına uyum konusunda yerel çıkarlarda olduğu gibi, memur-öğretmenler ve sağlık uğraş alanı gruplarının en uyumlu, buna karşılık çiftçilerin en isteksiz grubu oluşturdukları görülmektedir. Yine parti politikalarına uyum konusunda hukukçu milletvekilleri aktif bir katılım içinde olmuşlardır.

YARARLANILAN KAYNAKLAR

- [1] KALAYCIOĞLU, E., *Çağdaş Siyasal Bilim*, Beta, İstanbul, 1984, s.382.
- [2] KALAYCIOĞLU, E., *"Türk Yasama Sistemi ve Siyasal Temsil"*, E. KALAYCIOĞLU - A.Y. SARIBAY (Der), *Türk Siyasal Hayatının Gelişimi*, Beta, İstanbul, 1986, ss.322-327.
- [3] KALAYCIOĞLU, E., *"The Grand National Assembly Of The Post-1983 Multi-Party Era"*, E. ÖZBUDUN (Ed.), *Perspectives on Democracy in Turkey*, Turkish Political Science Association, Ankara, 1988, ss.149-192.
- [4] KALAYCIOĞLU, E., *"Türkiye'de Politik Rejimin Evrimi ve Yasama Sistemi"*, E. KALAYCIOĞLU - A.Y. SARIBAY (Der), *Türkiye'de Politik Değişim ve Modernleşme*, Alfa, İstanbul, 2000, s.282.
- [5] KIŞLALI, A.T., *Siyaset Bilimi*, İmge, Ankara, 1997, s.273.
- [6] ÖZBUDUN, E., *2001 Anayasa Değişiklikleri ve Siyasal Reform Önerileri*, Tesev, İstanbul, 2002.
- [7] RANNEY, A., *Governing- An Introduction to Political Science*, Prentice Hall, New Jersey, 1990, ss.278-279.
- [8] TURAN, İ., *Siyasal Sistem ve Siyasal Davranış*, Der, İstanbul, 1986, ss.172-173.

- [9] TURAN, İ., “*Stages of Political Development in the Turkish Republic*”, E. ÖZBUDUN (Ed.), **Perspectives on Democracy in Turkey**, Turkish Political Science Association, Ankara, 1988, ss.90-91.
- [10] YÜCEKÖK, A.N., **Türkiye’de Parlatentonun Evrimi**, AÜSBF Yay: 533, Ankara, 1983, s.206.
- [11] TBMM Web Sitesi 21. Dönem Üye Listeleri
<http://www.tbmm.gov.tr/develop/owa/milletvekili.liste21?>

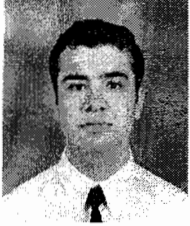


Haluk ALKAN

Kahramanmaraş Sütçü İmam Üniversitesi
İİBF Kamu Yönetimi Bölümü
46100 Kahramanmaraş

Tel: +90 (344) 223 76 66 - 367
halukalkan@ksu.edu.tr

Dr. Haluk ALKAN is Assistant Professor of Political Sciences at Kahramanmaraş Sutcu Imam University. He received his Ph.D from Marmara University. His research areas include political regimes, pressure groups and policy making.



Nuh ATEŞ

Kahramanmaraş Sütçü İmam Üniversitesi
SBE Kamu Yönetimi A.B.D.
46100 Kahramanmaraş

Tel: +90 (344) 223 76 66 - 375
nuhates@yahoo.com

Nuh ATEŞ is Research Assistant at Kahramanmaraş Sutcu Imam University. Currently he is a master student at the same university. His research areas include political participation, e-state, e-democracy.