



Article Info/Makale Bilgisi

✓Received/Geliş:26.12.2019 ✓Accepted/Kabul:03.01.2020

DOI: 10.30794/pausbed.665239

Araştırma Makalesi/ Research Article

Öztaşkın, M. (2020). "Stratonikeia Antik Kenti Çevresindeki Beybağ Kazısında Bulunan Yerel Üretim Orta Bizans Dönemi Seramikleri " *Pamukkale Üniversitesi Sosyal Bilimler Enstitüsü Dergisi*, sayı 38, Denizli, s.178-196.

STRATONİKEİA ANTİK KENTİ ÇEVRESİNDEKİ BEYBAĞ KAZISINDA BULUNAN YEREL ÜRETİM ORTA BİZANS DÖNEMİ SERAMİKLERİ*

Muradiye ÖZTAŞKIN**

Özet

Stratonikeia Antik Kenti, günümüzde Muğla ili, Yatağan ilçesi, Eskihisar Mahallesi'ndeki eski köy yerleşiminde yer almaktadır. Alanda uzun yıllardır gerçekleştirilen kazı çalışmalarında kentin kuzeybatısındaki Antik yolun doğu yamacında Bizans Dönemi seramik işliklerine ait kalıntılar tespit edilmiştir. Beybağ'da yapılan kazılarda 10. yüzyıl sonu-13. yüzyıl başına ait on sekiz farklı fırına ait kalıntılar tespit edilmiştir. İşliklerin ana üretim odağının başında amphoralar olmak üzere yerel ihtiyaçlar için üretilmiş günlük kullanıma yönelik kapların yanı sıra kiremit, tuğla ve künkler yer almaktadır.

Çalışmanın konusunu Beybağ olarak anılan mevkide bulunan Orta Bizans Dönemi işlikleri ve burada bulunmuş yerel üretim sırsız seramikler oluşturmaktadır. Stratonikeia ve çevresindeki kil yatakları demir yönünden fakir olması nedeniyle griye yakın açık kahverengi tonlarında görünmektedir. Bu yönüyle Batı Anadolu'daki kil yataklarından ayrılmaktadır. Seramik buluntular işlevlerine göre servis, mutfak, depolama kapları ve ticari faaliyetlerde kullanılan amphoralar şeklinde sınıflandırılmıştır. Kapların üretim özellikleri, dönemin yemek alışkanlıkları ve yakın çevredeki benzerleriyle ilişki kurularak değerlendirilmiştir.

Anahtar Kelimeler: *Karia, Güneybatı Anadolu, Orta Bizans Dönemi, Seramik İşliği, Maltız, Amphora.*

MIDDLE BYZANTINE PERIOD LOCAL POTTERY FINDS FROM BEYBAĞ LOCATED IN THE TERRITORY OF STRATONIKEIA ANCIENT CITY

Abstract

The ancient city of Stratonikeia is located in the old village settlement of Eskihisar in Yatağan district of modern Muğla. During the excavations carried out in the area, the remains of Byzantine pottery workshops were found on the eastern slope of the ancient road to the northwest of the city. The remains of eighteen kilns were used from end of the 10th century until beginning of the 13th century have been documented with excavations in Beybağ. It is understood that the pottery workshops have been mainly focused on production of amphoras, different kind of vessels produced for daily usage, as well as tiles, bricks and water pipes.

The aim of this study is introducing the Middle Byzantine workshops found in Beybağ and defining the local production groups of ceramics. Clay deposits around Stratonikeia appear to be light gray tones close to gray since they are very poor in iron. In this respect, local clay of Stratonikeia differs from the clay deposits in Western Anatolia. Ceramic finds have been classified according to their functions as forms used in service, kitchen, storage and commercial activities. The production characteristics of the vessels have been evaluated according to their similarities with other settlements in Asia Minor and relation to dining habits in the Middle Byzantine period.

Key Words: *Caria, South-Western Anatolia, Middle Byzantine period, Pottery workshop, Chafing dish, Amphora.*

*Bu makale Prof. Dr. B. Y. Olcay Uçkan danışmanlığında, Anadolu Üniversitesi'nde 2013 yılında tamamlanan doktora tezinden üretilmiştir.

**Dr. Öğr. Ü. Pamukkale Üniversitesi, Fen Edebiyat Fakültesi, Sanat Tarihi Bölümü, DENİZLİ.
e-posta:muradiyeb@gmail.com (orcid.org/0000-0002-2580-3999)

Giriş

Stratonikeia Antik Kenti Muğla ili, Yatağan ilçesinde günümüzde Eskihisar Mahallesi olan eski köy yerleşiminde yer almaktadır. Bölgede en erken yerleşim izleri Erken Tunç Çağı'na kadar takip edilebilmektedir. Kent ve çevresinin hakimiyeti Helenistik Dönem boyunca Seleukoslar, Ptolemaioslar, Makedon Krallığı, Rodos ve Roma arasında el değiştirmiştir (Söğüt, 2019b: 17-19). M.Ö. 88'de Pontos Kralı VI. Mithridates'in Anadolu'nun batısına seferler düzenlemesinin ardından M.Ö. 85 yılında Roma ordusu tarafından yenilgiye uğradığında; General Sulla, Roma'ya itaat eden kentlerden biri olan Stratonikeia'yı ödüllendirmiştir. Kentin Roma hâkimiyeti döneminde birçok anıtsal yapı inşa edilmiştir (Söğüt, 2019b: 49-91). Erken Bizans Döneminde 5-6. yüzyıldan itibaren Antik Kent ve kutsal alanı Lagina'da birçok kilise inşa edilmiştir. Konsil kayıtlarından kentte görev yapan üç piskoposun isimleri bilinmektedir. Piskoposluk kayıtlarına göre 451'deki Kadıköy konsiline Piskopos Eupeithus, 692'deki Konstantinopolis Sinodu'na Theopemptus, 787'deki İznik Konsili'ne Piskopos Gregorios katılmıştır (Ruggieri, 2005: 50). 5-6. yüzyıla ait olan bir yazıtta piskopos Kleo[nymos] ile 10. yüzyıla ait bir başka yazıtta Piskopos Ioannes'in adları geçmektedir (Nesbitt ve Oikonomides, 1996: 183-184).

Bizans İmparatorluğu'nun 7. yüzyıl ve sonrasında yaşadığı bir dizi doğal afet ve ekonomik gerileme döneminden Stratonikeia Kenti de etkilenmiştir. Kazı çalışmalarında 8-9. yüzyıllara ait mimari, seramik ya da nümizmatik verilere henüz rastlanmamıştır. 10. yüzyıldan itibaren kent ve çevresinde birçok arkeolojik veri ortaya çıkarılmıştır. Kaynaklarda Orta Bizans Dönemi'nde Stratonikeia Kenti, Stauropolis'e (Antik adı Aphrodisias) bağlı suffraganlardan biri olarak anılmıştır (Darrouzes, 1981: 208, 220, 280, 298, 300, 313, 359). Mevcut verilere göre 13. yüzyıl başından sonra kentte Bizans hâkimiyeti tamamen sonlanmıştır. Bu tarihten sonra 13. yüzyıl sonunda kent önce Mentешеoğulları Beyliği, ardından 1425 yılında Osmanlı İmparatorluğu hâkimiyetine girmiştir (Baş, 1991: 365).

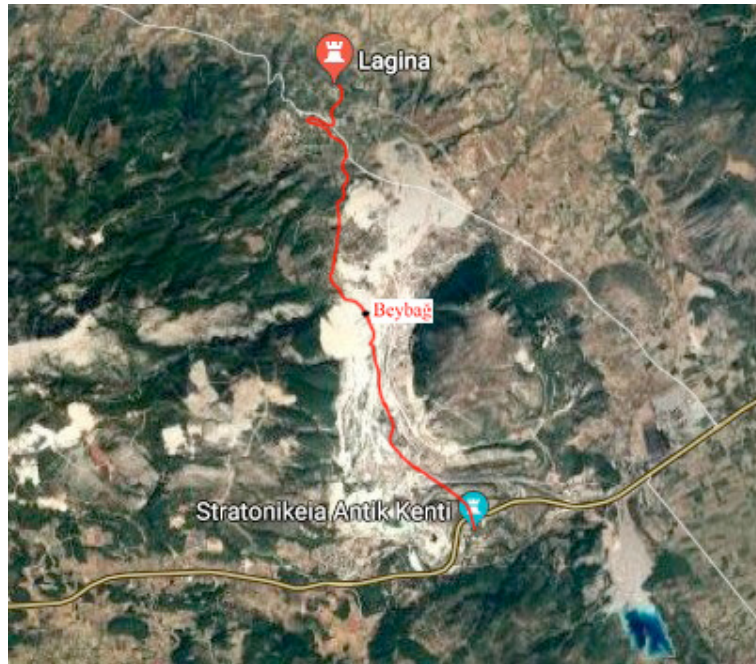
Stratonikeia ve çevresinde ilk kazı çalışmaları 1977-1999 yılları arasında Prof.Dr. Yusuf Boysal başkanlığında yürütülmüştür. Bu çalışmalarda antik kentin Kuzey Şehir Kapısı, kuzeyindeki nekropol ile tiyatro, Augustus-İmparatorlar Tapınağı, bouleuterion ve gymnasion gibi yapılarda kazı çalışmaları yapılmıştır. Ardından 2003-2006 yılları arasında Prof.Dr. M.Ç. Şahin başkanlığında araştırmalar yapılmış ve kentin epigrafik verileri incelenmiştir (Şahin, 1981; Şahin, 1990; Şahin, 2010). Kentin 9 km kuzeybatısındaki kutsal alanı Lagina'da 1993-2011 yılları arasında Prof.Dr. Ahmet Tırpan başkanlığında kazı çalışmaları yürütülmüştür (Tırpan ve Söğüt, 2005). Tüm bu çalışmalar Kültür ve Turizm Bakanlığı'nca düzenlenen Kazı Sonuçları Toplantılarında düzenli olarak basılmıştır. 2008 yılından itibaren Stratonikeia ve çevresinde Prof.Dr. Bilal Söğüt başkanlığında sürdürülen kazı çalışmaları günümüzde halen devam etmektedir ve bu çalışmaları tanıtan çok sayıda monografik eser kaleme alınmıştır (Söğüt, 2016; Tamsü Polat, 2017; Gencer ve Söğüt, 2018; Söğüt, 2019a; Söğüt, 2019b; Söğüt, 2019c).

Beybağ mevkindeki seramik işlikleri ve burada bulunan yerel seramikler 2003 yılında Türkiye Kömür İşletmeleri Genel Müdürlüğü GELİ'nin (Güney Ege Linyit İşletmeleri) bölgede sondaja başlamasıyla 2009 yılına kadar süren kurtarma kazılarında ortaya çıkarılmıştır. Tüm alanın kazısının tamamlanması ve bu kazılarda bulunan seramiklerin değerlendirilmesi bölgenin tarihsel sürecinin aydınlatılmasına önemli bir katkı sağlamıştır. Bu çalışmada bölgede Bizans Dönemi arkeolojik verilerinin sınırlı olması nedeniyle Bizans Dönemi'nin erken dönemlerinden bölgedeki hâkimiyetinin sonlandığı 13. yüzyıl başına kadarki seramik buluntular zaman dizinsel olarak işlev, form ve bezeme repertuarı yönünden değerlendirilmiştir. Türkiye'de gerçekleştirilen kazıların sayısal çokluğu farklı dönemlere ve uygarlıklara ait önemli bir literatür oluşmasını sağlamıştır. Mevcut çalışmalar içerisinde özellikle Batı Anadolu'daki Antik kentlerde Geç Roma ve Erken Bizans Dönemlerine ait kazısı yapılan anıtsal ve sivil mimari doku içerisinde bulunan seramikler, bunların üretildiği merkezler ve aralarındaki sirkülasyon iyi düzeyde tanınmaktadır. Bizans Dönemi sırlı seramikleri hem ticareti hem de süsleme özellikleri bakımından çok sayıda araştırmaya konu olmuştur. Ancak Orta Bizans kentleri, bu dönem toplumunun yaşayış ve üretim tarzı konusundaki sorular ise cevaplanabilmiş değildir. Ortaçağ kentlerinin durumu hakkında bilgi veren epigrafik kaynakların azlığı nedeniyle arkeolojik buluntuların tanımlanması ve kendi konteksti içerisinde değerlendirilmesi büyük önem taşımaktadır. Başkent dışında Anadolu'da bu anlamda Orta Bizans Dönemi günlük kullanım seramikleri tanımlanmış çok sınırlı sayıda yerleşim mevcuttur. En yakın merkezler olarak Ege kıyı yerleşimleri arasında Panaztepe (Mimaroglu, 2010) ve Anaia (Mimaroglu, 2011b) bulunmaktadır. Orta Anadolu'da Hierapolis (Zaccaria Ruggiu ve Cottica, 2007) ve Amorium'da (Böhlendorf, 2010) bulunan sırsız seramikler kronolojik olarak kentlerin verileri arasında

değerlendirilmiştir. Anadolu'nun güneyindeki Myra'da kazı çalışmalarında bulunan Orta Bizans seramikleri türlerine göre değerlendirilmiştir (Çaylak Türker, 2009). Bu çalışmanın konusunu oluşturan Beybağ'da ortaya çıkarılan seramiklerin üretildikleri işliklerle birlikte değerlendirilmesi konu ile ilgili araştırmalara önemli bir katkı sağlayacaktır.

Bulgular

Arkeolojik çalışmalar sayesinde Stratonikeia'nın 3.8 km kuzeybatısında yer alan ve günümüzde Beybağ olarak anılan mevkide seramik üretiminin yapıldığı Bizans Dönemi işlikleri tespit edilmiştir (Şek. 1-2). Günümüze yakın zamanlarda bölge tarım faaliyetleri için kullanıldığından alandaki mimari kalıntıların tamamı temel seviyesinde tespit edilmiştir. Stratonikeia ve kutsal alanı Lagina arasındaki Arkaik Dönem'den Geç Roma Dönemi'ne kadar kullanılan kutsal yola bağlanan, 42 m uzunluğundaki taş döşeli yolun bir kısmı ortaya çıkarılmıştır. İşlikler Stratonikeia ve Lagina arasındaki bu kutsal yolun bulunduğu vadinin doğu yamacında kademeler halinde sıralanmıştır. Burada aynı zamanda Klasik Dönem'e ait iki fırın kalıntısı daha tespit edilmiştir. Bu durum bölgedeki seramik üretimindeki devamlılığı göstermesi bakımından önemli bir veri olarak karşımıza çıkmaktadır. Mevcut kalıntılara göre Arkaik Dönem'den sonra Beybağ'ın bulunduğu yamaçta 4. yüzyılda küçük bir kırsal yerleşim kurulmuş ve 7. yüzyıl başında terk edilmiştir. 10. yüzyıl sonunda burada dere yatağına yakın olması sebebiyle seramik işlikleri kurulmuştur. İşliklere ait kullanım dışı kalan fırınların ve mekânların hemen yakınına yenilerinin inşa edilmesiyle, işliğe ait kalıntılar geniş bir alana yayılmıştır (Şek. 3). Arkeolojik veriler buradaki yaşamın ve üretimin 13. yüzyılın başına kadar sürdüğü göstermektedir.



Şekil 1. Stratonikeia ve Lagina arasındaki Beybağ'ın konumu



Şekil 2. Beybağ mevkisinden genel görünüm (Tırpan ve Söğüt, 2009a: 262)

Beybağ'da arkeolojik çalışmalarda işlik mekânları ve on sekiz farklı fırına ait kalıntılara rastlanmıştır. Seramik fırınları dairesel planlı olup çapları 1.30 m ile 2.70 m arasında değişmektedir. Ayrıca dikdörtgen planlı 2.72x1.90 m ve 3.60x1.53 m ölçülerinde iki farklı fırın daha tespit edilmiştir (Şek. 4). İşlikte en geç tarihli fırınlar en iyi durumda korunmuş olanlardır. Bunun nedeni yeni fırınların deforme olmuş fırınların hemen üzerine ya da yakınına yapılmış olmalarıdır. Ateşleme koridorları genellikle kuzeydoğuya bakmaktadır. Fırınların herhangi bir duvarla çevrelenmemiş olmaları atölyelerin avlusunda değil açık alanda kurulduklarını göstermektedir. Beybağ'da bulunan işliklerin doğusunda 12. yüzyılın ikinci yarısından 13. yüzyıl başına kadar kullanıldığını tespit edilen Bizans Dönemine ait bir mezarlık bulunmuştur (Tırpan ve Söğüt, 2009b: 169-179, 182-200). Kazı çalışmalarında çocuk oyuncakları, takıların ve günlük yaşama ait birçok obje bulunmuş olması işliklerin aynı zamanda üretim yapan ailelerin yaşam alanı olarak da kullanıldığını göstermektedir.



Şekil 3. Beybağ'da bulunan dairesel planlı fırın kalıntıları (Tırpan ve Söğüt, 2009b: 200)

İşliklerin yer aldığı yamacın dere yatağına yakın alt kotlarında on üç adet kil dinlendirme havuzu tespit edilmiştir (Şek. 5). Havuzlar dereye doğru eğimli arazi üzerinde konumlanmıştır. Ölçüleri 1.10–1.90 m arasında değişen dairesel planlı havuzlar doğrudan toprağa kazılarak oluşturulmuştur. İç yüzeyleri kireç harçla kaplanmıştır. Bu havuzların seramik üretiminde kullanılacak kilin hazırlanması için birkaç aşamada kilin yabancı maddelerden arındırılması için kullanıldığı anlaşılmaktadır. Ayrıca havuzlardan bazıları arasında suyun ve kilin aktarılması için açılmış kanallar tespit edilmiştir. Bu alanın yamaçta işliklerin ihtiyaç duyduğu kilin sağlanması amacıyla kullanılması Bizans seramik işliklerinin ihtiyaca göre nasıl bir fiziki yapıyla kurulduğunu göstermesi bakımından önemlidir.

Seramik buluntular incelendiğinde Beybağ'da tespit edilen işliklerin çoğunlukla amphoralar başta olmak üzere yerel olarak yoğun bir şekilde ihtiyaç duyulan depolama ve mutfak kaplarının üretiminde rol aldığı görülmektedir. Ayrıca servis esnasında kullanılan formlar da üretilmiştir. Bölgenin yoğun mika içeren, demir yönünden fakir ve fırınlandığında kendine has griye yakın açık kahverengi tonlarında görünen kil yapısı buradaki yerel üretimlerin kesin olarak ayırt edilebilmesini sağlar. Krem rengine yakın açık kahverengi renkteki kil ortalama 800-900° arasında bir ısıda fırınlandığında açık kahverengi (Mun. 7.5YR 6/4) (Lev. 2/15) ya da kahverengi (Mun. 5YR 4/4) (Lev. No. 1/11, Şek. 6a) bazen de kırmızı-kahverengi (Mun. 7.5YR 4/8) (Lev. No. 2/9, Şek. 6b) bir renk alır. Batı Anadolu'da birçok merkezde açık kahverengi, pembe ya da krem renginde, yoğun mikalı kil yatakları yaygındır. Stratonikeia çevresindeki kil yatakları demir oksit ve organik bileşikler yönünden oldukça fakir olmasıyla diğer yataklardan ayırt edilebilmektedir. Beybağ'da üretilen seramiklerde hamurlar genellikle az gözeneklidir ve iyi yağrılmıştır. Kapların şekillendirilmesinde hızlı dönen çömlekçi çarkı kullanılmıştır. Hemen hemen tüm yerel örneklerin hamurunda kireç tespit edilmiştir. Kireç taneleri genellikle iyi ufalanmıştır ve fırınlama esnasında nadiren seramik kapların yüzeyinde hasar meydana getirmiştir. Bazı örneklerde kireç parçalarının yanı sıra kuvars ve demir oksit parçacıkları görülmektedir. Hamurun soluk renkli olmasına rağmen seramikler yüzeylerine ince bir tabaka halinde kırmızı renkli astar uygulanmıştır. Astar iyi arıtılmış kilden üretilen demir oksit içerikli astar daldırma tekniğinde kapların yüzeyini örtecek şekilde ince bir tabaka halinde uygulanmıştır. Bu nedenle seramiklerin astar ve hamur renkleri arasında belirgin bir renk farklılığı mevcuttur. Astarın kaideye kadar devam etmediği örneklerde hamur ve astar dış yüzeylerde kontrast oluşturmaktadır.



Şekil 4. Beybağ'da bulunan dikdörtgen planlı fırın kalıntısı (Tırpan ve Söğüt, 2009b: 240)



Şekil 5. Beybağ'da bulunan kil dinlendirme havuzları (Tırpan ve Söğüt, 2009b: 250)



Şekil 6. Beybağ'da bulunan yerel üretim kapların yüzey görünüşleri

Seramik buluntular işlevlerine göre servis, mutfak, depolama kapları ve ticari faaliyetlerde kullanılan amphoralar şeklinde sınıflandırılmıştır. Her bir kap formu işleviyle ve Bizans Dönemi'nde kullanılan adıyla tanımlanmıştır (Öztaşkın, 2018). Servis kapları arasında yemek veya sosların sıcak tutulması amacıyla kullanılan ve Türkçe maltız (Yun. saltsarion) olarak anılan kaplara ait az sayıda yerel üretim tespit edilmiştir (Lev. No. 1/1-4). Beybağ'da yapılan çalışmalarda daha çok gövde ve kaide parçaları tanımlanabilmektedir. Bu kapların benzerleri öncelikle Korinth kazıları (Morgan, 1942: fig.24-25) başta olmak üzere doğu Akdeniz'de çok sayıda belgelenmiştir. Yunanistan'da birçok merkezde, Romanya, Kıbrıs ve İtalya'da örnekleri mevcuttur (Bakirtzis, 1989: 55-65, lev. 38). Arnavutluk'ta (Vroom, 2012: 293, fig.10), Gelibolu'da (Çaylak Türker, 2005: res.1/2, çiz. 2.), İstanbul'da Hagia Eirene (Peschow, Şişmanoğlu ve Şişmanoğlu, 1977/78: 400, abb. 10) ve Saraçhane'de (Hayes, 1992: fig.4/12, 8/10, 61/5) bulunmuştur. Genel olarak araştırmacılar tarafından Bizans Dönemi örneklerinin 9-11. yüzyıllar arasında üretildikleri kabul edilmektedir. Beybağ'daki yerel üretim örnekler küçük parçalar halinde bulunduğu için form özelliklerini belirlemek mümkün olmamıştır. Tek bir örnek üzerinde ince bir tabaka halinde uygulanmış açık yeşil renkte sır görülmektedir (Lev. 1/2). Kontekst verilere göre yapılan karşılaştırmada üzerinde nokta bezemelerin bulunduğu örnekler 10. yüzyıl sonu-11. yüzyıla, derin kazıma olarak yapılmış eğik çizgiler ve üçgenlerin görüldüğü buluntular ise 11. yüzyıla tarihlendirilmiştir. Beybağ'da yapılan çalışmalarda servis kaplarına ait parçaların birçoğunun kesitinde görülen cüruflaşma ve gövdelerinde fark edilen deformasyon yerel üretim olduklarını göstermektedir.

Yerel üretim servis kaplarına ait parçaların birçoğu fırınların çevresindeki cüruflaşmış atık parçalar arasında tespit edilmiştir. Kontekst verilere göre 10. yüzyıl sonu-11. yüzyıla ait örnekler oldukça sadedir. Kapların üzerindeki çark izleri genellikle düzeltilmeden bırakılmıştır. Az sayıda örnek üzerinde kazıma tekniğinde yapılmış dalgalı çizgilerden oluşan motifler görülmektedir. Arkeolojik kazılarda bulunan parçaların birçoğunda çok ince olarak uygulanmış astar tabakası mevcuttur ancak yıpranmış durumdadır. Az sayıdaki parça üzerinde kırmızı renkte (10R 4/8) ya da kırmızı-kahverengi (7.5YR 4/8) astar seçilebilmektedir. Derin ve geniş servis kabı olan çanak formundaki (Yun. gabadion) örnekler kalın cidarlı, küresel veya yarı-küresel gövdelidir (Lev. No. 1/5-8). Gövde yukarı doğru incelerek içten kalınlaştırılmış yuvarlak ya da dışa çekik kare ve yuvarlak ağızla sonlanmaktadır. Döneme özgü ayırıcı bir özellik olarak kapların özellikle ağız kenarında ve bazı örneklerde dış yüzeyde dalgalı çizgiler halinde kazıma tekniğinde süslemeler sıklıkla karşımıza çıkar. Benzer formların 10-11. yüzyıla ait örnekleri Amorium Kazısı'nda (Böhlendorf, 2010: 364, lev.8/1) ve 10-12. yüzyıla ait olanları Panaztepe'de (Mimaroglu, 2010: 447, 451-452, lev.3. tab.6) bulunmuştur. Geniş ve sığ servis kapları olarak tabak (Yun. diskos) formları arasındaki örnekler küresel ya da diyagonal gövdeli olup kare kesitli ya da içten kalınlaştırılmış ağızla sonlanmaktadır (Lev. No. 1/9). Ekonomik sebeplere bağlı olarak yemek alışkanlıklarının değişmesiyle baharatlarla tatlandırılmış sulu yemeklerin tercih edilmeye başlanması neticesinde 10. yüzyıldan itibaren Bizans Dönemi kap formları arasında diskos türü formlar nadiren üretilmiştir. Bu dönemde sırlı örnekler arasında artmasına rağmen sırsız örneklerde üretimi azalan bir diğer kap formu da çapı küçük ve derin kâse (Yun. skoutelion) formudur (Lev. No. 1/10). Beybağ'da belgelenebilen formlar düz dipli, hafifçe dışa çekik, üçgen ağıza sahiptir. Bazı örneklerin pithos içerisinde bulunması nedeniyle sırsız yerel üretim örneklerin ölçek (Yun. modiolos) işleviyle kullanıldığını söylemek mümkündür. Küçük boyutlu kâse (Yun. kauktion) formları boyutları nedeniyle olasılıkla baharat servisinde ve kuruyemişlerin servisinde kullanılmış olmalıdır (Lev. No. 1/11). Çapı oldukça geniş servis kapları (Yun. mouchroution) arasında sayılabilecek kaplar çok miktarda yemeğin servisi için kullanılmışlardır. Masaya taşınması için iki dikey kulpun olması özellikle sıcak yemekler için kullanıldığını göstermektedir (Lev. No. 1/12-14). Beybağ'da yerel üretimler arasında çok sayıda bulunan örnekler diyagonal gövdeli olup ağız profili içten kalınlaştırılmıştır. 8-9. yüzyıllara

ait örnekleri Amorium'da (Böhlendorf, 2010: 359, lev.7/1), 11-12. yüzyıllara ait benzer formlar Bulgaristan'da Djodovo'da (Borisov, 1989: 181-182, fig. 212a-b) ve 13-14. yüzyıllara ait örnekleri Kadıkalesi'nde bulunmuştur (Mercangöz ve Mimaroglu, 2011: 411, 415, tab.3/2; Mimaroglu, 2011b: 101-104). Beybağ'da içeceklerin servisinde kullanılan yonca biçiminde ağza sahip kaplara (Yun. oinokheion) ait az sayıda parçalar da bulunmuştur (Lev. No. 2/1-4). Parçaların boyutlarına bakıldığında birbirinden farklı kapasitelerde formlar üretildiğini söylemek mümkündür. Tüm örnekler küresel gövdeli, dar boyunlu, ince yassı kulpludur. Boyun kısımlarında yoğun çark izleri görülmektedir. Benzer bir örnek Panaztepe'de 10-12. yüzyıllara ait tabakalarda bulunmuştur (Mimaroglu, 2010: 447, 451, lev.3. tab.6). İçeceklerin yudumlanarak içilmesi için kullanılan tek kulplu kupa (Yun. koupa) formu yerel üretimler arasında Orta Bizans Dönemi'nde görülmeye başlanmıştır (Lev. No. 2/5). Kontekst verilere göre Beybağ'da bulunan yerel üretim servis kapları 11-13. yüzyıl başına aittir.

Bizans Dönemi'nde yemeğin hazırlık aşamalarında ve pişirilmesinde kullanılan mutfak kapları arasında sürekli yenilenmeleri gerektiğinden farklı pişirme kapları geniş yer tutar. Sulu yemeklerin ve sosların pişirilmesi için uygun olan küresel gövdeli pişirme kapları (Yun. khytra) Beybağ buluntuları arasında çok sayıda örneklerle temsil edilmektedir. Yoğun mikalı hamurları kahverengi, açık kahverengi ya da nadiren kırmızı-sarı, kırmızı-kahverengi, pembe-kahverengi renkdedir. Kapların ısıya dayanıklı hale getirilmesi için hamur içerisine yoğun kuvars ve kireç katkı eklenmiştir. Yerel olarak üretilen diğer kap türlerinin hamurlarında olduğu gibi pişirme işleviyle kullanılan kapların hamurlarında da demir oksit parçacıklar görülmektedir. Bazı pişirme kaplarına ait parçalar üzerinde kırmızı renkte astar bulunmaktadır. İncelenen örnekler arasında gövde ve ağız profillerine göre formun Orta Bizans Dönemindeki gelişimi tespit edilmiştir. 10. yüzyıl sonu-11. yüzyıllara ait küresel ve yarı-küresel gövdeli, geniş ağızlı, dikey kulplu formlarda en yaygın ağız profilleri dıştan kalınlaştırılmış üçgen ya da yuvarlak ağızlı örneklerdir (Lev. No. 2/6-7). Aynı yüzyıllara ait diğer bir tipte kaplar dışa çekik kare ya da yuvarlak kesitli ağızla sonlanır (Lev. No. 2/8-9). Aynı zamanda içte kapağın oturması için keskin bir profil görülür. Benzer formlar Amorium buluntuları arasında 10-11. yüzyıllara (Böhlendorf, 2010: 359, lev.12/4-9), Hierapolis'te (Zaccaria Ruggiu ve Cottica, 2007: 174, fig.10/b-c) 10. yüzyıla tarihlendirilmiştir. 11-12. yüzyıllarda görülen küresel gövdeli, dar ağızlı formlar ise dışa çekik ağızla sonlanmaktadır (Lev. No. 2/10). Beybağ'da üretilen 12. yüzyıl-13. yüzyıl başına ait pişirme kaplarının küresel gövdeli örneklerinde gövde ağza doğru daralarak dışa çekik basit ağızla sonlanmaktadır (Lev. No. 2/11-12). Yassı, dikey kulp ağzın hemen üzerinden başlayarak gövdenin ortasında sonlanır. Benzer formlar Hierapolis'te (Zaccaria Ruggiu ve Cottica, 2007: 174, fig.10/a), 10. yüzyıl, Saraçhane'de (Hayes, 1992: 55-56, lev.80/114-116) 12. yüzyıl başına ait kontekstlerde bulunmuştur. Bu formun 12. yüzyılın ikinci yarısı-13. yüzyıl başına ait örneklerinde gövdeden geniş bir bant şeklindeki dışa çekik ağıza geçişte keskin bir profil bulunmaktadır (Lev. No. 2/13). Benzerleri Labraunda'da bulunmuş ve 11-13. yüzyıla (Karlsson, 2009: 68, fig. 22b), Saraçhane'de ise 12. yüzyıl başına (Hayes, 1992: 128, 1893, fig. 73.46/3) tarihlendirilmiştir. Pişirme kapları ile birlikte çok sayıda kapak parçası bulunmuştur. Mevcut buluntular arasında düz kalın bir disk formunda ve halka tutamaklı kapakların kullanımı daha yaygındır (Lev. No. 2/14). Bu formun Orta Bizans Döneminde görülmeye başlanan bir tipi olarak kulp buhar çıkışını sağlamak için içi boş ve delikli bir şekilde yapılmıştır. Üzerinde yine bu dönem kaplarında yaygınlıkla görülen baskı tekniğinde yıldız ve çok kollu yıldız bezemeleri bulunur (Lev. No. 2/15). Bu tipte kapak formları Anadolu'da Daskyleion (Doğar, 2012: 58, tab.63/298-300) ve Samsat kazılarında (Redford, 1995: 75, fig.9/HH) tanımlanmıştır. Orta Bizans Dönemi'nde diyagonal gövdeli ve tutamaklı sayısal olarak az da olsa kullanılmaya devam edilmiştir. Orta Bizans Dönemi örnekleri kalın cidarlıdır ve kalınlaşan tutamak kısmı belirgindir (Lev. No. 2/16). Yine Erken Bizans Dönemi'nden itibaren kullanımı devam eden kâse biçimli kapaklar da Beybağ buluntuları arasında tanımlanmıştır (Lev. No. 2/17). Genellikle dış yüzeyde kazıma tekniğinde yapılmış dalgalı çizgiler mevcuttur.

Beybağ'da bulunan az sayıdaki ezme ve karıştırma kabının (Yun. olmos) hamur renkleri açık kahverengi ve kahverengidir (Lev. No. 3/1). Yoğun mikalı kaba hamur içerisinde kireç, kuvars ve taşçık seçilmektedir. Hamur içerisinde demir oksit parçalar halinde görülmektedir. Kalın cidarlı kapların iki örneğinde dış yüzeyde kazıma tekniğinde dalgalı çizgi ve zikzak motifleri görülmektedir. Bulunan örnekler 11. yüzyıl-13. yüzyıl başına tarihlendirilmiştir.

Beybağ'da yapılan kazı çalışmalarında besinlerin saklanması amacıyla kullanılmış küresel gövdeli, düz dipli ve çift kulplu saklama kapları (Yun. kourellos) bulunmuştur (Lev. No. 3/2-6). Hamurlar renkleri kahverengi, açık kahverengi ve nadiren pembe-kahverengidir. Yoğun mikalı hamur kireç bazılarında ise kireç ve kuvars

görülmektedir. Kapların ağız kenarında ve dış yüzeyinde akıtılarak uygulanmış kırmızı astar seçilmektedir. 11. yüzyıldan itibaren 13. yüzyıl başına kadar kullanılan formlar yerel ihtiyaca yönelik olarak farklı kapasitelerde üretilmişlerdir.

Literatürde ‘şarap hırsızı’ olarak anılan formlar pithos içerisinden şarap ya da su gibi sıvıların kolayca alınmasını sağlayan bir kap formudur. Bizans Dönemi örnekleri temel olarak çok dar ağızlı bir sürahiye benzer (Lev. No. 3/7). Gövdeye bitişik olarak yapılmış konik ve ağır kulpuna ip bağlanarak kullanılmışlardır. Beybağ’da bu kaplara ait kulp kısımları kalın ve sağlam olduklarından günümüze ulaşmıştır. Tüm örnekler ele geçtikleri kontekste göre 11. yüzyıl-13. yüzyıl ortasına tarihlendirilmiştir. Pithos içerisine ip yardımıyla sarkıtıldığında içi boş kulp kısmından sıvı dolarken kap içerisindeki hava üstteki dar boşluktan çıkar. Günümüzde Kıbrıs’ta halen bu tür kaplar kullanılmaktadır. Hierapolis Arkeoloji Müzesi’nde sağlam olarak belgelenebilmiştir (Cottica, 2007: 264-265, fig.8, 10). Benzer buluntular Troia (Hayes, 1995: 206, fig.5/67) ve Seleukeia Sidēra’da (Lafli, 2003: lev.257/d, 215-b) bulunmuştur. Sırlı örnekleri Anaia’da (Mimaroglu, 2011b: 158) ve Bulgaristan’da Djodovo’da (Borisov, 1989: 230, fig. 269) tanımlanmıştır.

Beybağ buluntuları arasında tüme yakın halde bir süzgeç (Yun. ithmos) bulunmuştur. Ağız kısmı işlevsel olarak kullanıma uygun olacak şekilde dışa çekik ve sarkık ağızlıdır (Lev. No. 3/8). Dip kısmında küçük bir delik ve gövdenin altında bir sıra küçük delik mevcuttur. Kontekst verilere göre 11 yüzyıl ortası-12. yüzyıl ortasına tarihlendirilmiştir.

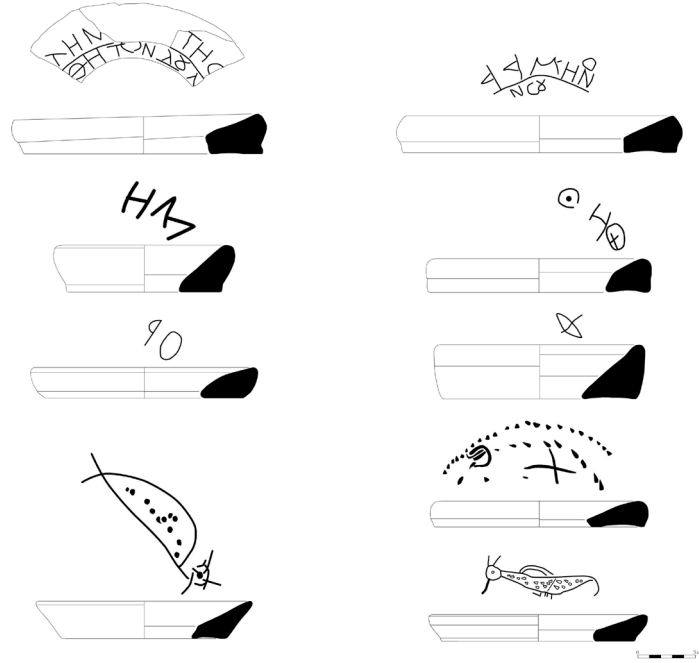
Beybağ’da yapılan çalışmalarda çok sayıda tahıl ve sıvıların konulduğu büyük depolama kaplarına (Yun. pithos) ait kırık fragmanlar halinde çok sayıda parça bulunmuştur. Hamurları içerisinde yoğun mikanın yanı sıra kireç, taşçık ve kuvars parçaları görülmektedir. Hamur renkleri genellikle açık kahverengidir. Beybağ örneklerinin birçoğu günümüz tarım faaliyetleri esnasında tahrip olmuştur ve pithosların dayanıklılıkları nedeniyle uzun süre boyunca kullanılmaları dönemlere göre form farklılıklarını kesin biçimde tanımlamayı güçleştirmektedir. Kapasite ve form özelliklerine göre iki farklı tip tespit edilebilmiştir. Bunlardan ilki büyük karineli gövdeli ve düz diplidir (Lev. No. 4/1). Ağız kısmı dıştan kalın bir bant halinde kalınlaştırılmıştır. İkinci tip küçük boyutlu olup düz dipli ve küresel gövdelidir (Lev. No. 4/2).

Beybağ’da yapılan kazı çalışmalarında seramik işliklerinin üretimleri arasında günlük kullanım seramiklerinin yanı sıra yağ ve şarap ticaretinde kullanılan ticari kaplar olan amphoraların (Yun. magarikon) geniş yer tuttuğu görülür. İşliklerin fırın kalıntıları arasında çok sayıda yanmış ya da deforme olmuş yerel üretim amphora parçaları tespit edilmiştir. Bulunan parçaların çok azı günlük kullanım için üretilmiş sofraya amphoralarına aittir. Mevcut örneklerin gövde ve kulp formları bölgede üretilen ürünlerin uzak mesafelere taşınması için üretilmiş olduklarını göstermektedir. Tüm örneklerin dar boyunlu ve küresel gövdeli olması nedeniyle şarap ve yağ gibi sıvıların taşınmasında kullanılmış oldukları düşünülebilir. 10. yüzyıldan 13. yüzyıl ortasına kadar Beybağ’daki seramik işliklerinde bu kapların üretimi devam etmiştir. Form repertuarı bakımından Orta Bizans Dönemi amphoralarının Ege ve Doğu Akdeniz’deki iyi tanımlanmış yaygın biçimlere uygun ve tekrar eder şekilde üretildiklerini söylemek mümkündür. (Günsenin, 1990). Sağlam örneklerin olmayışı kesin bir tipoloji oluşturmayı engellemektedir. Ancak kapasite ve form özelliklerine göre en az beş farklı tip belirlenebilmiştir. En yaygın örneklerin başında ağız boyundan itibaren dışa doğru açılan, çift kulplu ve yüksek kapasiteli amphoralar gelir (Lev. No. 4/3). Hamur kırmızıdan koyu kahverengi ve açık kahverengiye farklı tonlardadır. Yoğun mikali, kuvars ve kireç katkılıdır. Yanık izi olmayan bir parçanın ağız kenarında akıtma tekniğinde uygulanmış kırmızı renkte astar görülmektedir. Fırınlama esnasında deforme olmuş, hatalı üretilere ait parçalar ele geçmiştir. Gövde formu tespit edilmemiştir. Ağız genişliği 8-12.6 cm arasındadır. Ağız birkaç santim altında stoperin oturması için yapılmış hafif girinti yer alır. Yuvarlak biçimli dikey kulplar ağzın altından başlayan omzun ortasında sonlanmaktadır. Bazı örneklerinde kulp üzerinde yıldız ya da çok kollu yıldız damgaları görülür (Lev. No. 4/5). Beybağ’da tespit edilen tüm örneklerin 10-11. yüzyıllarda üretildiği tespit edilmiştir. Bir diğer yaygın tip Beybağ’da yapılan kazılarda bulunan çok sayıda parça sayesinde tanımlanabilmiştir (Lev. No. 4/4). Yoğun mikali açık kahverengi hamur içerisinde kireç tespit edilmiştir. Sağlam örneklerde tüm dış yüzeyin ince kırmızı renkte astar ile kaplandığı tespit edilmiştir. Ovoidal gövde küresel diple sonlanmaktadır. Ağız kısa boyundan yukarı doğru çıkmaktadır. Ağızdan başlayarak omzun ortasında sonlanan iki adet yassı kulpa sahiptir. Gövdenin tamamında yoğun yivler görülmektedir. Ağız genişliği 11.4-12.2 cm arasındadır. Kapasitesi tahmini olarak 12.5 litredir. 10-11. yüzyıllarda üretildiği tespit edilmiştir. Kökeni farklı olmakla birlikte form bakımından benzer bir örnek Thessalonika’da tespit edilmiştir (Dauterman

Maguire, 1997: 258). Yine form bakımından yakın buluntular Hierapolis'te (Zaccaria Ruggiu ve Cottica, 2007: 174, fig.10/e-g) görülmektedir.

Bu iki tip dışında üretimi uzun süre devam etmeyen farklı kapasitelere sahip formlar tespit etmek mümkündür. Beybağ buluntuları içerisinde tek bir örnekle temsil edilen bir parçanın kulpu üzerinde Orta Bizans Dönemi amphoralarında görülen rozet baskı mevcuttur (Lev. No. 4/6). Gövde formu tespit edilememiştir. Dar boyun hafifçe dışa doğru açılarak kalınlaşmış yuvarlak kesitli ağızla sonlanmaktadır. Açık kahverengi, mikalı ve kireç katkıdır. İçte stoper için yapılmış derin bir girinti mevcuttur. Ağızdan başlayan yuvarlak biçimli, çift kulpludur. Beybağ üretimleri arasında 10. yüzyıl sonu-11. yüzyıla tarihlendirilmiştir. Orta Bizans Dönemi Kuzey Ege ve Marmara kökenli üretimlere ağız ve kulp profilleri yönünden benzer bir örnek Beybağ'da üretilen örnekler arasında tespit edilmiştir (Lev. No. 4/7). Ovoidal gövdesinin tamamında yatay yivler görülmektedir. Ağız hafifçe dışa doğru açılmaktadır. Kısa boyun kısmından başlayan yassı, yuvarlak kulplar kulak biçiminde yukarı çekiktir. Hamur çok yoğun mikalı, açık kahverengi renktedir. Dış yüzeyde fırça ile sürülmüş kırmızı renkte astar kalıntıları mevcuttur. 10. yüzyıl sonu-11. yüzyıla ait örnekler arasında yer alır. Beybağ'daki amphoralar arasında kısmen formu seçilebilir durumda olan bir başka örnek kontekst verilere göre 12. yüzyıl ortası-13. yüzyıl ortasına tarihlendirilmiştir. Olasılıkla sivri dipile sonlanan gövde omuz kısmında daralarak çanak biçiminde açılan yüksek bir ağızla sonlanmaktadır (Lev. No. 4/8). Sivrileştirilmiş ağız kenarı ince bir bant görünümündedir. Yassı yuvarlak kulplar ağızın hemen altından eklenerek omuz kısmında sonlanmaktadır. Hamur açık kahverengi, sık mikalıdır. Ağız kenarı, kulplar ve gövdede fırça ile sürülmüş kırmızı renkte astar görülmektedir. Beybağ üretimleri arasında tanımlanan bu örnek ve Lev. No. 4/7'de gösterilen amphora formunun benzerleri Anaia'daki yerel üretimler arasında tanıtılmıştır (Mimaroglu, 2011a: şek. 8-11).

Beybağ'da fırın kalıntılarının yanı sıra seramiklerin fırın içerisine dizilmesi için kullanılan halka biçimli mesnetlere ait çok sayıda parça bulunmuştur. Fırın içerisinde üst üste dizilen seramiklerin dengede durmasını sağlayan parçaların çapları 13.6 ile 20 cm arasında değişmektedir. Birlikte ele geçtiği parçalara göre mesnetlerin yoğun olarak amphora türü kapların fırınlanmasında, daha seyrek olarak pişirme, depolama ve servis amacıyla kullanılan günlük kullanım kaplarının fırınlanmasında kullanılmıştır. Günlük kullanım kaplarının geniş ağızlı, büyük formlara ait parçalar oluşu bu mesnetlerin pratik bir amaçla fırına daha fazla seramik yerleştirilebilmesi amacıyla kullanıldığını göstermektedir. Mesnetlerin hamurunun ısıya daha dayanıklı olması için yoğun olarak kuvars ve daha nadiren de kireç kullanılmıştır. Sürekli ısıya maruz kalan parçaların kesitlerinde yoğun cüruflaşma tespit edilmiştir. Bazı örneklerin dış yüzeyleri de yoğun şekilde islenmiştir. Kabaca biçimlendirilmiş parçaların 10-11. yüzyıllarda üretilen örneklerinin daha yassı ve yuvarlak biçimli olduğu, 11. yüzyıl ortasından itibaren örneklerin iç kısımlarının daha dik olarak yapılmaya başlanmasıyla birlikte profillerin giderek üçgen bir görünüm aldığı tespit edilmiştir. Parçaların üzerinde kazıma tekniğinde yapılmış geometrik motifler ve iki örnek üzerinde çok stilize edilerek yapılmış kuş figürleri bulunmaktadır (Şek. 7). Birçok örnek üzerinde Yunanca harfler görülmektedir. Genellikle tek harf, yan yana veya iç içe yerleştirilmiş ikişer harften oluşan işaretler mevcuttur. Uzun bir biçimde yazılan metinler dua cümleleri içermektedir. Tam olarak okunabilen bir örnek üzerinde 'Annen Maria'nın (Meryem'in) kölesini hatırla / kölesine yardım et!' şeklinde bir yazıt bulunur (Öztaşkın, 2013: 259).



Şekil 7. Halka biçimli mesnetler üzerinde görülen kazımlar

Değerlendirme ve Sonuç

Stratonikeia Kenti Antik Dönemde Karia Bölgesi sınırları içerisinde yer almaktadır. Kentin yaklaşık 9 km kuzeybatısında Hekate'ye adanmış bir tapınak, altar ve stoadan oluşan Lagina Kutsal Alanı yer almaktadır. Birbirine taş döşeli bir yol ile bağlanan kent ve kutsal alan arasında Orta Bizans Dönemine ait seramik işliklerinin tespit edildiği Beybağ tespit edilmiştir. Bu alanda yürütülen çalışmalarda çok sayıda yerel olarak üretilmiş Bizans Dönemi seramiği bulunmuştur.

Stratonikeia kenti çevresindeki seramik üretimine ilişkin en eski izler Erken Tunç Çağı'na kadar uzanmaktadır (Söğüt 2019b: 207). Beybağ'ın 750 m kadar güneyindeki bir yamaçta yer alan Börükçü mevkiinde yapılan kazı çalışmalarında Geometrik Döneme ait seramik fırınları tespit edilmiştir (Tırpan ve Söğüt, 2009a: 251). Stratonikeia'da bir köy evinin duvarında devşirme olarak kullanılmış halde bulunan ve M.Ö. 50-M.S. 50 yıllarına tarihlendirilen iç içe geçmiş hatalı üretim kâseler ise üretimin Roma Dönemi'ne kadar süreklilik gösterdiğine işaret etmektedir (Söğüt, 2019b: 211). Kent ve çevresinde Erken Bizans Dönemi'nde seramik üretimi yapıldığına dair kalıntılar tespit edilmemiş olsa da arkeolojik kazılarda bulunan seramiklerin hamur yapısı, bölgede Erken Bizans Dönemi'nde de yerel üretim yapıldığını göstermektedir. Batı Anadolu'da pembe, kahverengi ya da krem renkli, yoğun mikalı ve ince taneli kil yatakları yaygındır (Hayes, 1972: 408). Stratonikeia ve çevresindeki kil yatakları demir yönünden fakir olması nedeniyle griye yakın açık kahverengi tonlarında görünmektedir. Bu yönüyle Batı Anadolu'daki kil yataklarından ayrılmaktadır. Kent çevresinde üretilen seramiklerde katkı olarak kireç ve kuvars kullanılmıştır. Özellikle ısıya dayanıklı formlarda yoğun kuvars görülür.

Stratonikeia Kenti 6. yüzyılda başlayan ekonomik gerileme ve savaşlardan etkilenmiştir. 7. yüzyıl ortasında Arap akınlarıyla başlayan süreçte Stratonikeia'da mevcut Erken Bizans Dönemi yerleşim alanları terk edilmiştir. Erken Bizans Dönemine ait seramik buluntular sadece 7. yüzyıl başına kadar izlenebilmektedir. 8-9. yüzyıllarda kent nüfusunun varlığı ya da hareketine ilişkin herhangi bir bulguya rastlanmamıştır. Stratonikeia ve Beybağ'da ele geçen 10. yüzyıl sonuna ait az sayıdaki sikke, bu dönemde yerleşimin tekrar canlanmaya başladığını göstermektedir (Tek, Köker ve Sarıiz, 2019: 178). Makedonya Hanedanlığı Dönemi'nde Bizans İmparatorluğu hâkimiyeti altındaki topraklarda siyasi varlığını tekrar güçlendirmiştir. Karia Bölgesi'nde Makedonya Hanedanlığı Döneminde başlayıp 13. yüzyıl başında sona eren ticari canlanma ve askeri yapılanma ile kentsel olarak kalkınmayı başarmıştır.

Stratonikeia'nın 3.8 km kuzeybatısında yer alan Beybağ'da Orta Bizans Dönemi'nde seramik üretimi yapılması ve işliklere ait kalıntılarla beraber seramik üretimlerinin tanımlanması önemlidir. İşlik alanı olarak kullanılan Beybağ'da yapılan kazılarda 10. yüzyıl sonu-13. yüzyıl başına ait on sekiz farklı fırına ait kalıntılar tespit edilmiştir. Bunlardan on altı tanesinin özelliklerini kesin olarak belirlemek mümkündür. Fırınlarda dairesel ve dikdörtgen olmak üzere iki farklı plan mevcuttur. Bu fırınların plan tipi, malzemesi ve seramiklerin dizildiği haznenin altındaki ızgarayı taşıyan destek sistemine göre fırınların gelişimini takip etmek mümkündür (Şek. 8). Fırınlardaki ızgarayı taşıyan ayaklarda, ateşleme koridoruna paralel yerleştirilmiş yatay ayaklı ve ateşleme koridoruna dik olarak yerleştirilmiş dikey ayaklı olmak üzere iki tip görülmektedir. Fırınlarda çevresindeki seramik ve diğer buluntulara göre tespit edilebilen özelliklere bakıldığında dairesel planlı fırınların 10. yüzyıldan 13. yüzyıl ortasına kadar kullanıldığı tespit edilmiştir. İki örneği bulunan dikdörtgen planlı fırınlar ise 11-12. yüzyıllarda kullanılmıştır. Ayakların yerleştirilme biçiminde dönemsel farklılıklar olduğu gözlenmiştir. Buna göre dikey ayaklar 10-11. yüzyıllarda kullanılmıştır. Yatay ayakların kullanımı daha yaygın olup iki ya da üç tane olmak üzere sayılarının değişmesi fırınların boyutları ile ilişkilidir. Fırınlarda olasılıkla kerpiçten yapılan fırınlama haznelere ait kısımlar günümüze ulaşmamıştır. Ateşleme hazneleri tuğla ve kiremit malzeme ile inşa edilmiştir. Örgüsünde toprak veya kireç harç kullanılmıştır. Dönemlere göre karşılaştırma yapıldığında tuğla malzemenin tek başına kullanılması ve kiremit malzemeyle karışık olarak kullanılması arasında bir bağlantıya rastlanmamıştır. Ancak örgüde kullanılan harcın türü konusunda dönemsel bir ayırım yapmak mümkün olmuştur Her ne kadar çok yıpranan kalıntıların bir kısmında harç tespiti yapmak mümkün değilse de genel olarak bakıldığında Bizans Döneminde fırınlama teknolojisinin değişmeye başlamasının bir sonucu olarak kireç harcın 12. yüzyılda daha yoğun olarak kullanıldığını söylemek mümkündür. Karadeniz'de tespit edilen Bizans Dönemi fırınlarında Beybağ'daki örneklerin gelişimine benzer şekilde, 11. yüzyıl sonunda dikey yerleştirilmiş ayaklar sonlanarak yatay yerleştirilmiş ayakların kullanıldığı fırınlar yaygınlaşmıştır. Bu durum Karadeniz örneklerinde sırlı seramiklerin üretimleriyle açıklanmaktadır (Ivaschenko, 1997: 73-85). Beybağ üretimleri arasında sırlı seramiklerin üretimine ilişkin veriler mevcut değildir. Ancak 12. yüzyıla gelindiğinde seramik fırınlarındaki ayakların biçimi ve harç türünde değişiklikler görülmesi, bu dönemde sırlı seramik üretimindeki artışın yerel fırınlama geleneklerini de etkilemesiyle açıklanabilir. Dairesel ve dikdörtgen planlı fırınların aynı dönemlerde kullanımı plan tercihlerini belirleyen etkenlerin sorgulanmasını gerektirmektedir. Geç Antik Çağda yaygın olarak kullanılan dikdörtgen planlı fırınlar; tuğla, kiremit ve amphora gibi ürünler için ya da çok miktarda üretim yapan endüstrileşmiş seramik atölyelerince kullanılmıştır. Beybağ'da iki adet örneği bulunan dikdörtgen planlı fırın, Geç Antik Çağ örneklerine göre oldukça küçük boyutludur. 2.72x1.90 m ve 3.60x1.53 m ölçülerindeki bu fırınların dairesel planlı fırınlar ile aynı dönemde kullanılması üretilen formlar ile ilişkili görünmektedir. Bölgenin yerel üretimleri arasında günlük kullanıma yönelik kaplar ve magarikonların yanı sıra kiremit, tuğla ve künkler yer almaktadır. Dairesel planlı fırınların kalıntıları arasında bulunan az sayıdaki yanmış seramik parçası arasında günlük kullanıma yönelik kap parçalarının bulunması nedeniyle dikdörtgen planlı fırınların mimari elemanların üretiminde kullanılmış olabileceği düşünülmektedir.

Beybağ'da üretilen yemek ve içeceklerin servisinde kullanılan servis kaplarının birçoğu kalın cidarlı, küresel gövdeli, geniş ağızlı formlardır. Hızlı dönen çarkta seri biçimde üretilen kapların üzerindeki çark izleri nadiren düzeltilmiştir. Bu dönemde üretilen kaplar oldukça sadedir. Az sayıda örnekte kazıma tekniğinde dalgalı çizgiler görülmektedir. Ancak günlük yaşamı işaret eden takı ve oyuncak gibi arkeolojik veriler nedeniyle Beybağ'daki işliklerde ve çevresinde bulunan kapların ne kadarının satılmak ne kadarının kullanılmak üzere hazırlandığını tespit etmek güçtür. Sayısal çoğunluk ve Stratonikeia Kenti'ndeki kazılarda çıkan buluntular bu konuda önemli bilgiler sunmaktadır. Buna göre Beybağ'da işliklerde asıl üretilen formların amphoralar olduğunu ve işliklerde yerel ihtiyacı karşılamak amacıyla depolama ve mutfak kaplarının da üretildiğini söylemek mümkündür. Bölgede farklı alanlarda yapılan kazılarda ithal olarak getirilen sırlı seramiklerin çok miktarda bulunması ve yerel üretim servis kaplarının sadece Stratonikeia Kenti ve çevresinde sirkülasyonunun bulunması nedeniyle Beybağ'da az miktarda bulunan yerel sırsız servis kaplarının burada yaşayanların günlük ihtiyaçları için üretildiğini ve kullanıldığını düşündürmektedir. Bu sonuç yerel üretim servis kaplarında neden form ve kapasite bakımından standartlaşma olmadığını ve yüzeylerin kabaca işlenerek bırakıldığını da açıklar.

Orta Bizans Döneminde Beybağ'da üretilen amphoralar bu dönemde kentte üretilen tarım ürünlerinin ticaretinin yapıldığının göstergesidir. Bizans Dönemi'nde Karia Bölgesi'nin başlıca üretimleri arasında hububat, şarap ve yağ bulunmaktadır. Antik kentin kutsal alanı Lagina'nın içinde yer aldığı Turgut Kasabası'nda günümüzde

başlıca geçim kaynağı zeytin yetiştiriciliğidir. Bizans Dönemi'nde Beybağ'da yağ ve şarap gibi sıvı haldeki ürünlerin taşınması için kapasiteleri yaklaşık 3. litreden 16 litreye değişen amphoralar üretilmiştir. Burada üretilen amphoralar henüz başka bir kentte tanımlanmamıştır. Stratonikeia'nın çevresindeki Batı Anadolu kentlerinin birçoğu verimli ve zengin topraklara sahip olduğundan Beybağ'da üretilen amphoraların yerel olarak Stratonikeia kenti ve ona bağlı kırsal yerleşimlerin ihtiyacı için üretilmiş olduğu düşünülebilir. 10. yüzyıl sonunda Synnada'lı Leo, mektuplarında Synnada'da coğrafi koşullar nedeniyle zeytinyağı ve şarap üretilmediğini, bu ihtiyacın Thrakesion (Ionia, Lydia ve Karia), Attaleia veya başkentten tedarik edildiğini belirtmektedir (Hendy, 1985: 139). Orta Bizans Dönemi'ne ait ticari kaplarda detaylı hamur analizlerinin yapılmamış olması nedeniyle bölgesel olarak üretilen malların ihraç edildiği merkezler konusunda kesinleşmiş veriler yoktur. Bu nedenle Stratonikeia Kenti ve çevresinde üretilen malların Bizans coğrafyasında uzak mesafe ticaretinin yapılmış olması da muhtemeldir. Ancak mevcut verilerin azlığı nedeniyle bu konuda kapsamlı bir değerlendirme yapmak henüz mümkün olmamıştır.

FIRIN NO.	PLAN		DESTEK SİSTEMİ		MALZEME		BAĞLAYICI HARÇ		YÜZYIL
	DAİRE	DİKDÖRTGEN	YATAY	DİKEY	TUĞLA	TUĞLA-KİREMİT	TOPRAK	KİREÇ	
1	X		X		X		X		10-11.yy.
2	X			X	X		X		
3	X					X	X		
4	X		X		X		?	?	
5	X			X		X	?	?	11. yy.
6	X			X	X				
7		X	X		X		?	?	11-12.yy.
8		X	X			X	X		
9	X		X		X			X	
10	X		X		X			X	12. yy. 13. yy. ortası
11	X		X		X			X	
12	X		X		X			X	
13	X		X		X			X	
14	X		X		X			X	
15	X		X		X			X	
16	X		X		X		?	?	

Şekil 8. Beybağ'da bulunan seramik fırınlarının özellikleri ve genel kronolojisi

Orta Bizans Dönemi'nde ekonomik ve kültürel değişimlere paralel olarak beslenme alışkanlıklarında değişimler görülmektedir. Pişirme şeklindeki değişim nedeniyle Erken Bizans Dönemi'ndeki üç ayak ya da asılarak kullanılan ince, küresel gövdeli kaplar artık görülmez. Bunun yerine Orta Bizans Dönemi'nde derin, silindirik gövdeli, tek ya da çift kuplu ve düz kalın dipli pişirme kabı formları ateşe daha yakın konularak ısıdan olabildiğince yararlanmak amacıyla üretilmiştir. Kapların dip kısımlarının ağızlarından dar yapılması Orta Bizans Dönemi'nde görülmeye başlanan bir özellik olup kulpların alt kısmına kadar yoğun yanık izlerinin görülmesi, ateşe çok yakın olarak bazen de harlı olmayan ateş üzerine doğrudan konularak kullanıldığını göstermektedir.

Beybağ'da ve kentte bulunan seramiklerin 13. yüzyıl başında aniden sonlanması bu dönemde bölgenin tamamen Türk hâkimiyetine geçtiğini göstermektedir. 11-12. yüzyıl boyunca Bizans İmparatorluğu ve Selçuklular arasında bölgenin hâkimiyeti konusunda çekişmeler olsa da inşa ettirilen tahkim mevkiiler sayesinde Bizans İmparatorları, 13. yüzyıla kadar hâkimiyetlerini korumuşlardır (Ruggieri, 2009: 210). Beybağ yerleşiminin 1.05 km kuzeydoğusunda yer alan ve bölge halkı tarafından Tepecik olarak anılan mevkideki Beylikler Dönemi yerleşiminde en erken tarihlilik buluntusu II. Gıyaseddin Keyhüsrev (1266-1284) Dönemi'ne aittir. Bu nedenle Stratonikeia ve çevresinde 13. yüzyıl başında Bizans hâkimiyetinin tamamen sonlandığını söylemek mümkündür.

Katalog

Kat. No. 1. Maltız/Saltsarion kaide parçası (Lev. No. 1/1) Ölçüleri: kaide çapı 17.2 cm., yükseklik 4 cm. Hamur: Açık kahverengi (7.5YR 6/4). Çok yoğun mikalı. Tarih: 10 yüzyıl sonu-11. yüzyıl.

Kat. No. 2. Maltız/Saltsarion kaide parçası (Lev. No. 1/2) Ölçüleri: kaide çapı 14.6 cm., yükseklik 5.3 cm. Hamur: Pembe-kırmızı (10R 5/8). Çok yoğun mikalı. Kuvars katkılı. Dış yüzeyde açık yeşil sır (10Y 6/10) mevcuttur. Tarih: 10. yüzyıl sonu-11. yüzyıl.

Kat. No. 3. Maltız/Saltsarion gövde parçası (Lev. No. 1/3) genişlik 10.2 cm., yükseklik 9.2 cm. Hamur: Açık kahverengi. Çok yoğun mikalı. Kireç katkılı. Sık dokulu, gözeneksiz. Astar: Kırmızı (7.5R 4/8). Tüm dış yüzeye uygulanmıştır. Tarih: 11. yüzyıl.

Kat. No. 4. Maltız/Saltsarion gövde parçası (Lev. No. 1/4) genişlik 9.5 cm., yükseklik 5.5 cm. Hamur: Açık kahverengi (7.5YR 6/6). Çok yoğun mikalı. Kesitte cüruflaşma. Tarih: 11. yüzyıl.

Kat. No. 5. Çanak/Gabadion ağız parçası (Lev. No. 1/5) ağız çapı 26 cm., yükseklik 4.2 cm. Hamur: Koyu gri. Yoğun mikalı. Kireç ve kuvars katkılı. Tamamen cüruflaşmış. Tarih: 10. yüzyıl sonu-11. yüzyıl.

Kat. No. 6. Çanak/Gabadion ağız parçası (Lev. No. 1/6) ağız çapı 36 cm., yükseklik 3.5 cm. Hamur: Kahverengi (5YR 4/4). Kireç katkılı. Astar: Dış yüzeyde kırmızı (10R 4/8) astar kalıntıları mevcuttur. Tarih: 11-12. yüzyıl ortası.

Kat. No. 7. Çanak/Gabadion ağız parçası (Lev. No. 1/7) ağız çapı 34 cm., yükseklik 7.4 cm. Hamur: Kahverengi (7.5YR 6/4). Yoğun mikalı. Kireç katkılı. Düzensiz fırınlama nedeniyle kesitte renk değişimi mevcuttur. Tarih: 12. yüzyıl sonu-13. yüzyıl başı.

Kat. No. 8. Çanak/Gabadion ağız parçası (Lev. No. 1/8) ağız çapı 30.4 cm., yükseklik 3.3 cm. Hamur: Açık kahverengi (7.5YR 6/4). Yoğun mikalı. Kireç katkılı. Tamamen cüruflaşmış. Astar: İç yüzeyde kırmızı (10R 4/8) astar kalıntıları mevcuttur. Tarih: 11-12. yüzyıl ortası.

Kat. No. 9. Tabak/Diskos ağız parçası (Lev. No. 1/9) ağız çapı 24 cm., yükseklik 2.4 cm. Hamur: Koyu kahverengi. Yoğun mikalı. Kireç katkılı. Tamamen cüruflaşmış. Tarih: 10. yüzyıl sonu-11. yüzyıl.

Kat. No. 10. Kase/Skoutelion ağız parçası (Lev. No. 1/10) ağız çapı 15 cm., yükseklik 4 cm. Hamur: Kahverengi (7.5YR 4/4). Yoğun mikalı. Kireç katkılı. Tarih: 12. yüzyıl sonu-13. yüzyıl başı.

Kat. No. 11. Küçük kase/Kaukion (Lev. No. 1/11) ağız çapı 14.3 cm., yükseklik 6.4 cm. dip çapı 12.8 cm. Hamur: Kahverengi (5YR 4/4). Yoğun mikalı. Kireç katkılı. Astar: Dış yüzeyde fırça ile sürülmüş kırmızı (7.5R 4/8) astar. Tarih: 11-12. yüzyıl ortası.

Kat. No. 12. Mouchroution ağız ve kulp parçası (Lev. No. 1/12) ağız çapı 33.8 cm., yükseklik 7.4 cm. Hamur: Kahverengi (5YR 4/4). Yoğun mikalı. Kireç katkılı. Düzensiz fırınlama nedeniyle kesitte renk değişimi mevcuttur. Tarih: 11-12. yüzyıl ortası.

Kat. No. 13. Mouchroution ağız ve kulp parçası (Lev. No. 1/13) ağız çapı 35 cm., yükseklik 5.3 cm. Hamur: Kahverengi. Yoğun mikalı. Kireç katkılı. Düzensiz fırınlama nedeniyle kesitte renk değişimi mevcuttur. Tarih: 12. yüzyıl sonu-13. yüzyıl başı.

Kat. No. 14. Mouchroution ağız ve kulp parçası (Lev. No. 1/14) ağız çapı 41 cm., yükseklik 8 cm. Hamur: Kahverengi (5YR 4/4). Yoğun mikalı. Kireç katkılı. Astar: Kahverengi astar kalıntıları mevcuttur. Tarih: 12. yüzyıl sonu-13. yüzyıl başı.

Kat. No. 15. Yonca ağızlı sürahi/Oinokheion ağız ve kulp parçası (Lev. No. 2/1) ağız çapı 9.8 cm., yükseklik 13 cm. Hamur: Kahverengi (5YR 4/4). Yoğun mikalı. Kireç katkılı. Tarih: 10. yüzyıl sonu-11. yüzyıl.

Kat. No. 16. Yonca ağızlı sürahi/Oinokheion ağız ve kulp parçası (Lev. No. 2/2) ağız çapı 5.5 cm., yükseklik 6.1 cm. Hamur: Açık kahverengi (5YR 6/4). Yoğun mikalı. Kireç katkılı. Düzensiz fırınlama nedeniyle kesitte renk değişimi mevcuttur. Tarih: 10. yüzyıl sonu-11. yüzyıl.

Kat. No. 17. Yonca ağızlı sürahi/Oinokheion ağız ve kulp parçası (Lev. No. 2/3) ağız çapı 3.6 cm., yükseklik 7.6 cm. Hamur: Açık kahverengi (7.5YR 6/4). Yoğun mikalı. Küçük kireç katkılı. Düzensiz fırınlama nedeniyle kesitte griye doğru giden renk değişimi oluşmuştur. Tarih: 10. yüzyıl sonu-13. yüzyıl başı.

Kat. No. 18. Yonca ağızlı sürahi/Oinokheion kaide parçası (Lev. No. 2/4) kaide çapı 7.8 cm., yükseklik 2.9 cm. Hamur: Açık kahverengi (7.5YR 6/4). Yoğun mikalı. Kireç katkılı. Tarih: 10. yüzyıl sonu-13. yüzyıl başı.

Kat. No. 19. Kupa/Koupa (Lev. No. 2/5) ağız çapı 8.7 cm., yükseklik 5.8 cm. dip çapı 7.8 cm. Hamur: Açık kahverengi (5YR 6/6). Yoğun mikalı. Kireç katkılı. Sık dokulu, gözeneksiz. Astar: Kırmızı (7.5R 4/8), tüm yüzeyde. Tarih: 11-12. yüzyıl.

Kat. No. 20. Pişirme kabı/Khytra ağız ve kulp parçası (Lev. No. 2/6) ağız çapı 22 cm., yükseklik 10.5 cm. Hamur: Kahverengi (5YR 4/4). Yoğun mikalı. Kireç katkılı. Dış yüzeyde yoğun yanık izi mevcuttur. Tarih: 10. yüzyıl sonu-11. yüzyıl.

Kat. No. 21. Pişirme kabı/Khytra ağız parçası (Lev. No. 2/7) ağız çapı 25 cm., yükseklik 5.5 cm. Hamur: Kırmızı-kahverengi (5YR 4/6). Yoğun mikalı. Kireç katkılı. Düzensiz fırınlama nedeniyle kesitte renk değişimi mevcuttur. Tarih: 10. yüzyıl sonu-11. yüzyıl.

- Kat. No. 22.** Pişirme kabı/Khytra ağız parçası (Lev. No. 2/8) ağız çapı 21 cm., yükseklik 7 cm. Hamur: Kırmızı-kahverengi (2.5YR 4/8). Yoğun mikalı. Ağız kısmında yoğun yanık izi mevcuttur. Tarih: 10. yüzyıl sonu-11. yüzyıl.
- Kat. No. 23.** Pişirme kabı/Khytra ağız parçası (Lev. No. 2/9) ağız çapı 19.4 cm., yükseklik 5.2 cm. Hamur: Kırmızı-kahverengi (7.5YR 4/8). Yoğun mikalı. Kireç katkılı. Kabin kesitinde cüruflaşma görülmektedir. Tarih: 10. yüzyıl sonu-12. yüzyıl.
- Kat. No. 24.** Pişirme kabı/Khytra ağız parçası (Lev. No. 2/10) ağız çapı 14.2 cm., yükseklik 6 cm. Hamur: Kahverengi (7.5YR 4/4). Yoğun mikalı. Kireç ve kuvars katkılı. Tarih: 11. yüzyıl ortası-12. yüzyıl.
- Kat. No. 25.** Pişirme kabı/Khytra ağız ve kulp parçası (Lev. No. 2/11) ağız çapı 11 cm., yükseklik 13.2 cm., dip çapı 8 cm. Hamur: Kahverengi (5YR 4/4). Yoğun mikalı. Büyük, seyrek kuvars katkılı. Dış yüzeyi tamamen yanmıştır. Tarih: 12. yüzyıl-13. yüzyıl başı.
- Kat. No. 26.** Pişirme kabı/Khytra ağız ve kulp parçası (Lev. No. 2/12) ağız çapı 11 cm., yükseklik 16.6 cm., dip çapı 8.6 cm. Hamur: Açık kahverengi (7.5YR 6/6). Yoğun mikalı. Büyük, seyrek kuvars katkılı. Parçanın dış yüzeyinde yanık izleri mevcuttur. Tarih: 12. yüzyıl-13. yüzyıl başı.
- Kat. No. 27.** Pişirme kabı/Khytra ağız parçası (Lev. No. 2/13) ağız çapı 15 cm., yükseklik 7.5 cm. Hamur: Açık kahverengi (5YR 6/6). Yoğun mikalı. Kuvars katkılı. Astar: Kırmızı (10R 4/8), tüm yüzeyde. Tarih: 12. yüzyıl ortası-13. yüzyıl başı.
- Kat. No. 28.** Pişirme kabı kapak parçası (Lev. No. 2/14) disk çapı 12.1 cm., yükseklik 2.1 cm. Hamur: Açık kahverengi (7.5YR 5/6). Yoğun mikalı. Kireç katkılı. Yoğun yanık izi mevcuttur. Tarih: 12. yüzyıl ortası-13. yüzyıl başı.
- Kat. No. 29.** Pişirme kabı kapak parçası (Lev. No. 2/15) çap 14.4 cm., yükseklik 7.2 cm. Hamur: Kahverengi (7.5YR 6/4). Yoğun mikalı. Kireç ve kuvars katkılı. Tarih: 11. yüzyıl ortası-13. yüzyıl başı.
- Kat. No. 30.** Pişirme kabı kapak parçası (Lev. No. 2/16) çap 14 cm., yükseklik 4.7 cm. Hamur: Pembe-kahverengi (2.5YR 5/8). Çok yoğun mikalı. Büyük, seyrek kuvars ve büyük, seyrek kireç katkılı. Az gözenekli. Alt kısmında yanık izleri mevcuttur. Tarih: 11-12. yüzyıl.
- Kat. No. 31.** Pişirme kabı kapak parçası (Lev. No. 2/17) çap 22 cm., yükseklik 8 cm. Hamur: Açık kahverengi (5YR 6/6). Yoğun mikalı. Kireç ve kuvars katkılı. Astar: Kırmızı. Tüm yüzeye fırça ile uygulanmıştır. Tarih: 10. yüzyıl sonu-11. yüzyıl.
- Kat. No. 32.** Ezme ve karıştırma kabı/Olmos ağız ve kulp parçası (Lev. No. 3/1) ağız çapı 42 cm., yükseklik 14 cm. Hamur: Kahverengi (5YR 4/4). Yoğun mikalı. Çok yoğun kireç katkılı. Tarih: 10. yüzyıl sonu-13. yüzyıl başı.
- Kat. No. 33.** Saklama kabı/Kourellos (Lev. No. 3/2) ağız çapı 10.4 cm., yükseklik 39.6 cm., dip çapı 15.6 cm. Hamur: Açık kahverengi (7.5YR 6/4). Yoğun mikalı. Kireç katkılı. Astar: Ağız kenarında ve kulp üzerinde kırmızı astar kalıntıları mevcut. Tarih: 11-12. yüzyıl.
- Kat. No. 34.** Saklama kabı/Kourellos (Lev. No. 3/3) ağız çapı 11.4 cm., yükseklik 37.2 cm., dip çapı 19.8 cm. Hamur: Açık kahverengi (7.5YR 6/4). Yoğun mikalı. Kireç katkılı. Tarih: 11-12. yüzyıl.
- Kat. No. 35.** Saklama kabı/Kourellos ağız parçası (Lev. No. 3/4) ağız çapı 22.6 cm., yükseklik 7.2 cm. Hamur: Koyu kahverengi (5YR 3/3) Yoğun mikalı. Tarih: 11-12. yüzyıl ortası.
- Kat. No. 36.** Saklama kabı/Kourellos ağız parçası (Lev. No. 3/5) ağız çapı 17 cm., yükseklik 6.2 cm. Hamur: Açık kahverengi (2.5YR 6/8). Yoğun mikalı. Düzensiz fırınlama nedeniyle kesitte renk değişimi mevcuttur. Tarih: 12-13. yüzyıl başı.
- Kat. No. 37.** Saklama kabı/Kourellos (Lev. No. 3/6) ağız çapı 14.8 cm., yükseklik 32.7 cm., dip çapı 26.6 cm. Hamur: Kahverengi (5YR 4/4). Yoğun mikalı. Kireç ve kuvars katkılı. Tarih: 10. yüzyıl sonu-11. yüzyıl.
- Kat. No. 38.** Şarap hırsız oluklu kulp parçası (Lev. No. 3/7) genişlik 7.3 cm., yükseklik 15.8 cm. Hamur: Pembe-kahverengi (2.5YR 5/8). Yoğun mikalı. Kireç katkılı. Kesitte cüruflaşma görülmektedir. Tarih: 11-13. yüzyıl başı.
- Kat. No. 39.** Süzgeç/lithmos (Lev. No. 3/8) ağız çapı 13.2 cm., yükseklik 7.7 cm. Hamur: Açık kahverengi (7.5YR 6/6). Yoğun mikalı. Kireç katkılı. Tarih: 11. yüzyıl ortası-12. yüzyıl ortası.
- Kat. No. 40.** Pithos (Lev. No. 4/1) ağız çapı 47.6 cm., yükseklik 68 cm., dip çapı 27.8 cm. Hamur: Açık kahverengi (7.5YR 6/4). Yoğun mikalı. Kireç ve taşçık katkılı. Tarih: 10. yüzyıl sonu-13. yüzyıl başı.
- Kat. No. 41.** Pithos (Lev. No. 4/2) ağız çapı 20.2 cm., yükseklik 35.6 cm., dip çapı 19 cm. Hamur: Açık kahverengi (7.5YR 6/4). Yoğun mikalı. Kireç ve taşçık katkılı. Tarih: 10. yüzyıl sonu-13. yüzyıl başı.
- Kat. No. 42.** Amphora/Magarikon ağız ve kulp parçası (Lev. No. 4/3) ağız çapı 11.6 cm., yükseklik 15 cm. Hamur: Kırmızı (7.5R 4/8). Yoğun mikalı. Kuvars ve kireç katkılı. Kesitte cüruflaşma mevcuttur. Tarih: 10. yüzyıl sonu-11. yüzyıl.
- Kat. No. 43.** Amphora/Magarikon ağız ve kulp parçası (Lev. No. 4/4) ağız çapı 11.4 cm., yükseklik 5.4 cm. Hamur: Açık kahverengi (7.5YR 6/4). Yoğun mikalı. Küçük, seyrek kireç katkılı. Düzensiz fırınlama nedeniyle kesitte renk değişimi görülmektedir. Tarih: 10. yüzyıl sonu-12. yüzyıl başı.
- Kat. No. 44.** Amphora/Magarikon kulp parçası (Lev. No. 4/5) ağız çapı 9.6 cm., yükseklik 6 cm. Hamur: Pembe-

kahverengi (2.5YR 5/8). Yoğun mikalı. Kuvars katkılı. Kesitte cüruflaşma görülmektedir. Tarih: 10. yüzyıl sonu-12. yüzyıl ortası.

Kat. No. 45. Amphora/Magarikon ağız ve kulp parçası (Lev. No. 4/6) ağız çapı 10.6 cm., yükseklik 4.5 cm. Hamur: Açık kahverengi (5YR 6/6). Yoğun mikalı. Kireç katkılı. Tarih: 10. yüzyıl sonu-11. yüzyıl.

Kat. No. 46. Amphora/Magarikon ağız ve kulp parçası (Lev. No. 4/7) ağız çapı 4.6 cm., yükseklik 11.5 cm. Hamur: Açık kahverengi (7.5YR 5/6). Yoğun mikalı. Kesitte cüruflaşma mevcuttur. Tarih: 10. yüzyıl sonu-12. yüzyıl.

Kat. No. 47. Amphora/Magarikon ağız ve kulp parçası (Lev. No. 4/8) ağız çapı 5.3 cm., yükseklik 16 cm. Hamur: Açık kahverengi (7.5YR 6/4). Yoğun mikalı. Astar: Ağız, kulp ve gövdede fırça ile sürülmüş kırmızı renkte astar mevcuttur. Tarih: 12. yüzyıl ortası-13. yüzyıl başı.

KAYNAKÇA

Bakirtzis, Ch. (1989). "Byzantine amphorae", *BCH, Supp. XVIII. recherches sur la céramique Byzantine* (Ed: V. Déroche ve J.M. Spieser). Paris: Diffusion de Boccard, ss. 73–77.

Baş, A. (1991). Eskişehir'deki Türk Devri Yapıları. *Vakıflar Dergisi*, XXII, 365-382.

Borisov, B.D. (1989). Djadovo, Bulgarian, Dutch, Japanese Expedition Vol. I: Medieval Settlement and Necropolis (11th-12th Century). *Tokai University Press*, Shinjuku.

Böhlendorf-Arslan, B. (2010). "Die Mittelbyzantinische Keramik aus Amorium", *Byzanz – das Römerreich im Mittelalter, Teil 2, 1 Schauplätze* (Ed. F. Daim ve J. Drauschke). *Verlag des Römisch-Germanischen Zentralmuseums*, ss. 345-371.

Cottica, D. (2007). "Micaceous White Painted Ware from insula 104 at Hierapolis", *Byzas 7. Çanak: Late Antique and Medieval pottery and tiles in Mediterranean Archaeological contexts* (Ed: B. Böhlendorf-Arslan – A. O. Uysal ve J. Witte-Orr). İstanbul: Ege Yayınları, ss. 255-272.

Çaylak Türker, A. (2005). "Gelibolu'da Bizans seramikleri ve ökaristik ekmek damgası", *Hacettepe Üniversitesi Edebiyat Fakültesi Dergisi*, 22/2, 87-104.

Çaylak Türker, A. (2009). *Demre–Myra Aziz Nikolaos Kilisesi Bizans Dönemi Sırsız Seramikleri*. Akmed, İstanbul.

Darrouzes, J. (1981). *Notitiae Episcopatum Ecclesiae Constantinopolitanae. Texte critique, introduction et notes. Institut Français d'Etudes Byzantines*, Paris.

Dauterman Maguire, E. (1997). *Ceramic arts of everyday life. The Glory of Byzantium: Art and culture of the Middle Byzantine era A.D. 843-1261* (Ed. H. Williams ve W. D. Wixom). The Metropolitan Museum of Art, New York.

Doğar, L. (2012). "Daskyleion II: Hisartepe/Daskyleion kazısı Bizans seramikleri", *Prof. Dr. Tomris Bakır'a Armağan*. Ege Yayınları, İstanbul.

Gencer, S. ve Söğüt, B. (2018). *Stratonikeia Çalışmaları 3: Gibye (Yeşilbağcılar)*. Ankara: Bilgin Kültür Sanat.

Günşenin, N. (1990). *Les amphores Byzantines (Xe-XIIIe siècles): Typologie, production, circulation d'après les collections Turques*. (Yayınlanmamış Doktora Tezi), Université Paris I, Sorbonne, Paris.

Hayes, J.W. (1972). *Late Roman pottery: A catalogue of Roman fine wares*. London: The British School at Rome.

Hayes, J.W. (1992). *Excavations at Saraçhane in İstanbul 2: The pottery*. Princeton University Press, Princeton.

Hayes, J.W. (1995). "A Late Byzantine and Early Ottomane assamblage from the lower city in Troia", *Studia Troica*, 5, 197–210.

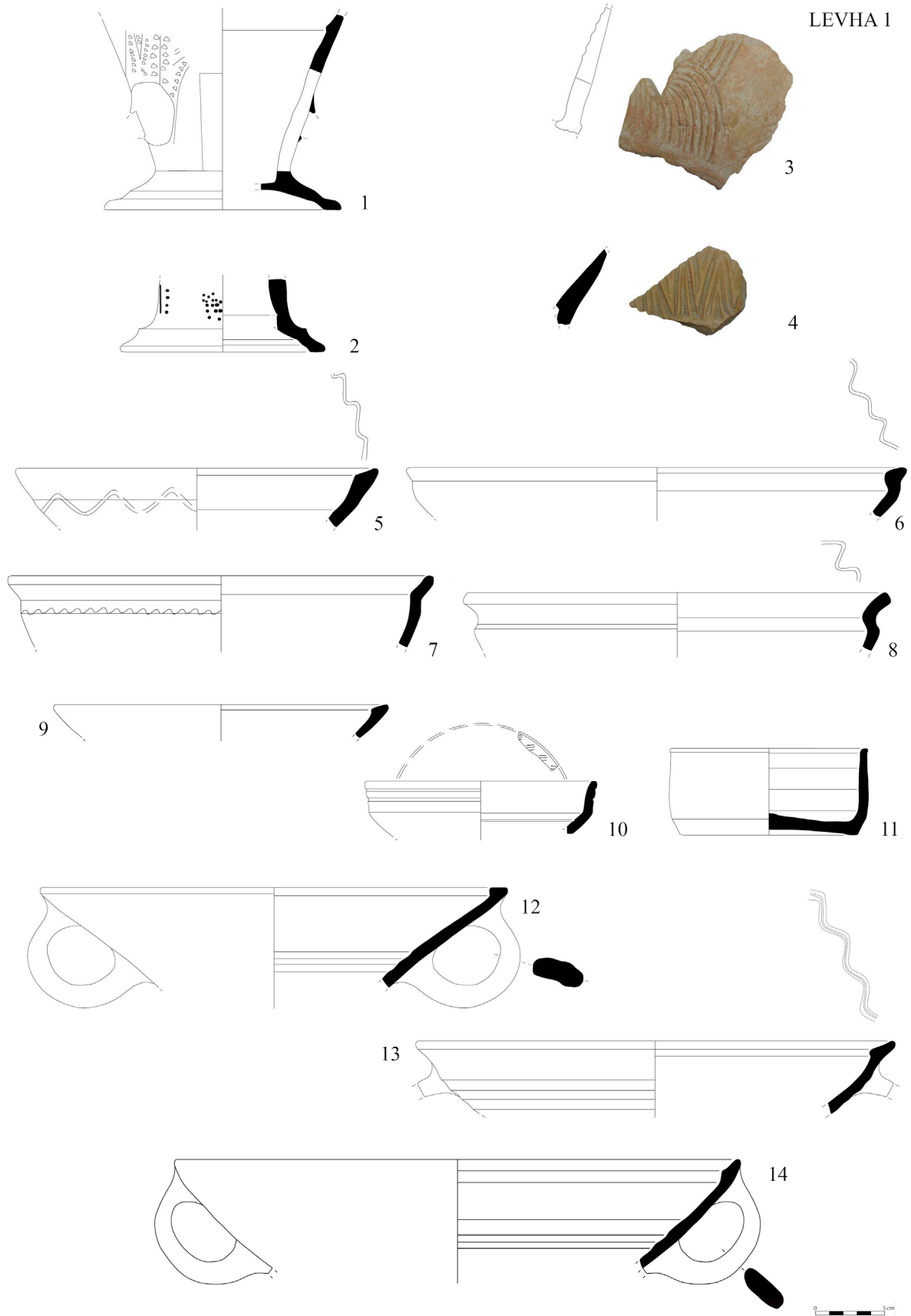
Hendy, M.F. (1985). *Studies in the Byzantine monetary economy c.300-1450*. Cambridge University Press, London.

Ivaschenko, Y. (1997). *Les ateliers de céramiques du VIe au XVe s. au nord de la Mer Noire: Le problème de la continuité. La céramique Médiévale en Méditerranée. Actes du VIe congrés de L'AIECM2*. Narration Editions (Haz: G. Demians d'Archimbaud), ss. 73-85.

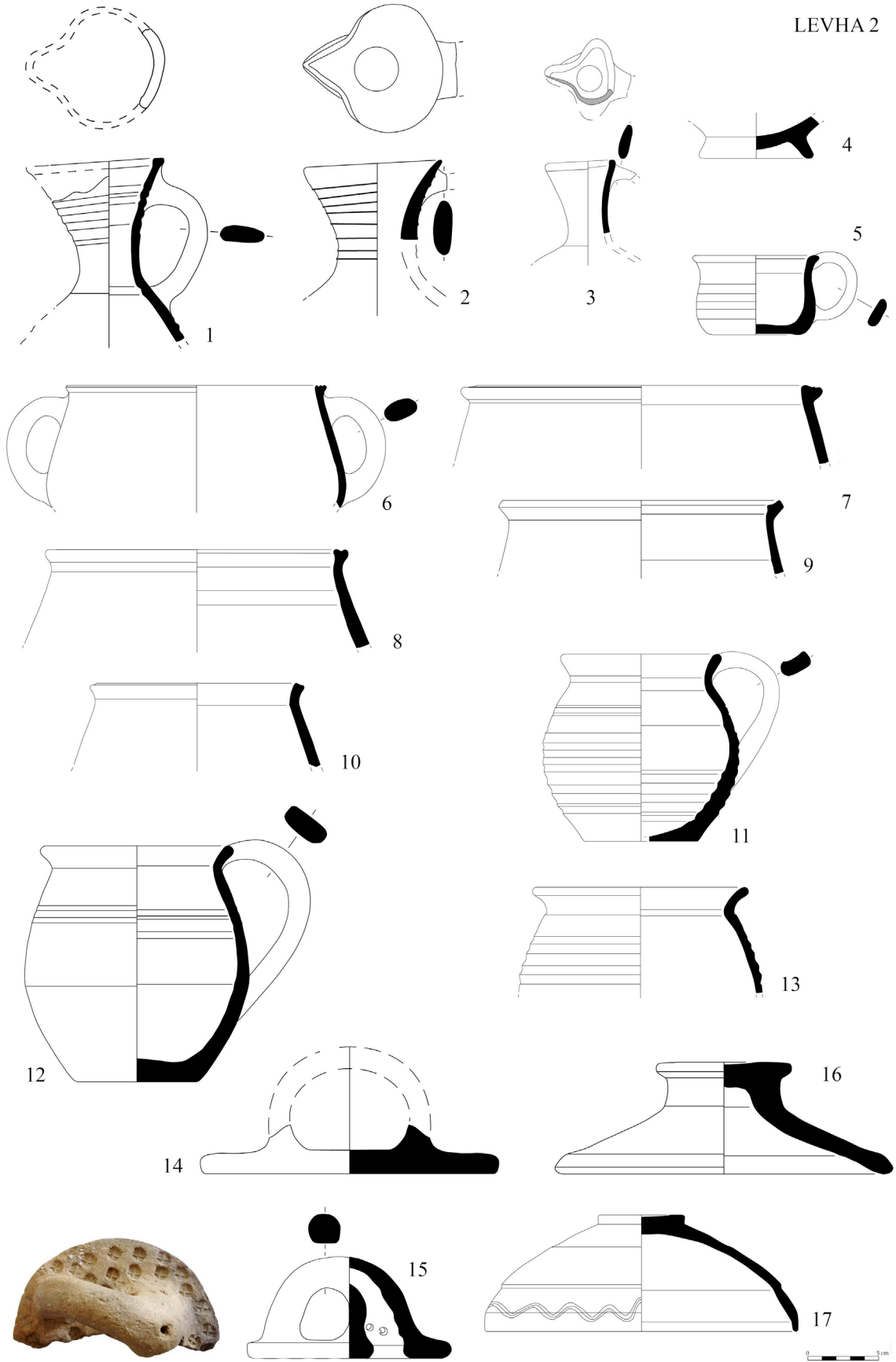
Karlsson, L. (2009). "Labraunda 2008: A preliminary report on the Sweedish excavations with contributions by Jesper Bild and Olivier Henry", *Opuscula*, 2: 57-87.

Laflı, E. (2003). *Studien zu Hellenistischen, Kaiserzeitlichen und Spätantik-frühbyzantinischen tonunguentarien aus Kilikien und Pisidien (Südtürkei): der forschungsstand und eine auswahl von fundobjekten aus den örtlichen museen*. Philosophischen Fakultät Der Universität Zu Köln, Köln.

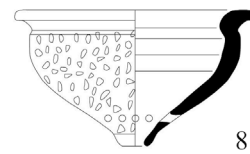
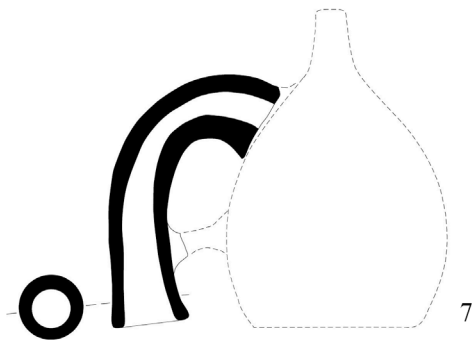
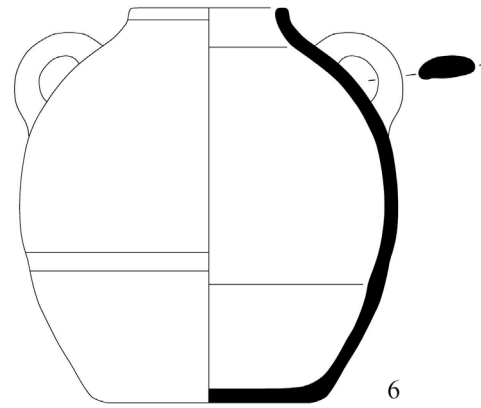
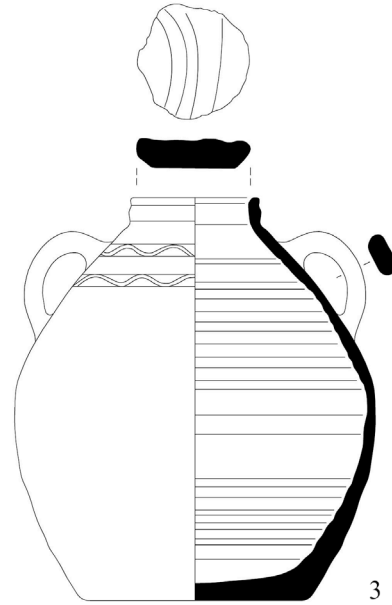
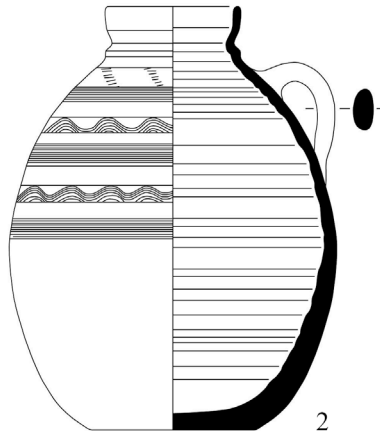
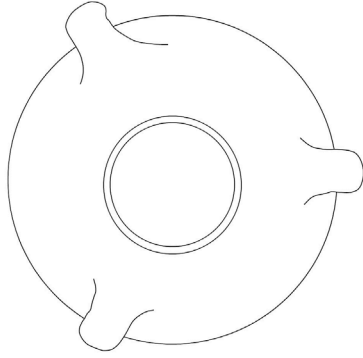
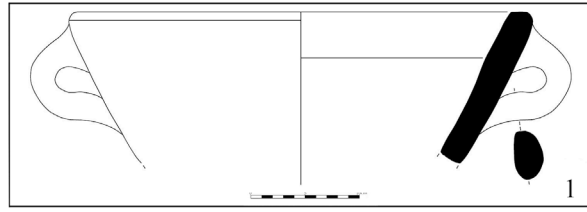
- Mercangöz, Z. ve Mimaroglu, S. (2011). "Kuşadası, Kadıkalesi/Anaia kazısı 2010 yılı çalışmaları", *XIV. Ortaçağ ve Türk dönemi kazıları ve Sanat Tarihi araştırmaları sempozyumu bildirileri* (Haz. A. Baş, et. al.). Konya: Kömen Yayınları.
- Mimaroglu, S. (2010). "Panaztepe Bizans dönemi sirsız seramikleri", *XIII. Ortaçağ ve Türk dönemi kazıları ve Sanat Tarihi araştırmaları sempozyumu bildirileri* (Haz. K. Pektaş, et. al.) İstanbul: Ege Yayınları, ss. 443-452.
- Mimaroglu, S. (2011a). "Kadıkalesi/Anaia Bizans dönemi amphoraları", *Sanat Tarihi Dergisi*, XX(1), 63-92.
- Mimaroglu, S. (2011b). *Kuşadası, Kadıkalesi/Anaia Kazısı'nda Ele Geçen Bizans Dönemi Günlük Kullanım Seramikleri*. (Basılmamış Doktora Tezi). Ege Üniversitesi, İzmir.
- Morgan, C. H. (1942). *Corinth XI: The Byzantine pottery*. Harvard University Press, Cambridge.
- Nesbitt, J.W. ve N. Oikonomides. (1996). *Catalogue of Byzantine Seals at Dumbarton Oaks and in the Fogg Museum Volume 3: West, Northwest, and Central Asia Minor and the Orient*. Dumbarton Oaks, Washington D.C.
- Öztaşkın, M. (2013). *Stratonikeia ve Lagina Kazılarında Bulunan Bizans Dönemi Seramikleri (2008-2010 Yılları)*. (Basılmamış Doktora Tezi), Anadolu Üniversitesi, Eskişehir.
- Öztaşkın, M. (2018). "Proposal for Terminology of Byzantine Pottery Forms", F. Yenişehirlioğlu (ed.) *XIth Congress AIECM3 on Medieval and Modern Period Mediterranean Ceramics Proceedings*, vol. 1. Ankara: VEKAM, 329-338.
- Peschlow, U.; Şişmanoğlu, G. ve Şişmanoğlu, S. (1977/78). "Byzantinische keramik aus İstanbul", *Ein fundkomplex bei der Irenenkirche*. *IstMitt*, 27/28, 363-414.
- Redford, S. (1995). "Medieval Ceramics from Samsat, Turkey", *Archéologie islamique*, 5, 55-70.
- Ruggieri, V. (2005). *La Caria Byzantina: topografia, archeologia ed arte: Mylasa, Stratonikeia, Bargylia, Myndus, Halicarnassus*. Rubbetino.
- Ruggieri, V. (2009). *The Carians in the Byzantine period. Die karer und die anderen*. Dr. Rudolf Habelt GmbH, Bonn.
- Söğüt, B. (2016). *Stratonikeia ve Çevresi Araştırmaları I*. İstanbul: Ege Yayınları.
- Söğüt, B. (Ed.) (2019a). *Stratonikeia Çalışmaları 4: Stratonikeia Mimari, Heykel ve Küçük Buluntu Araştırmaları*. İstanbul: Ege Yayınları.
- Söğüt, B. (2019b). *Stratonikeia Çalışmaları 5: Stratonikeia (Eskihisar) ve Kutsal Alanları*. İstanbul: Ege Yayınları.
- Söğüt, B. (2019c). *Stratonikeia Çalışmaları 6: Camandıras ve Dalagöz Nekropollerini*. Ankara: Bilgin Kültür Sanat.
- Şahin, M.Ç. (1981). *Die inschriften von Stratonikeia I*. R. Habelt, Bonn.
- Şahin, M.Ç. (1990). *Die inschriften von Stratonikeia II*. R. Habelt, Bonn.
- Şahin, M.Ç. (2010). *Inscriptions of Stratonikeia, Part III*. R. Habelt, Bonn.
- Tamsü Polat, R. (2017). *Stratonikeia Çalışmaları 2: Stratonikeia Akdağ Nekropolü*. İstanbul: Ege Yayınları.
- Tek, A.T., Köker, H. ve Sariiz, E. (2019). "Stratonikeia 2008-2018 Yılları Kazılarında Bulunan Erken Bizans Sikkeleri", B. Söğüt (Ed.) *Stratonikeia Çalışmaları 4: Stratonikeia Mimari, Heykel ve Küçük Buluntu Araştırmaları*. İstanbul: Ege Yayınları, 175-209.
- Tırpan, A.A. ve Söğüt, B. (2005). *Lagina*. İstanbul: Konuk Kitabevi.
- Tırpan, A.A. ve Söğüt, B. (2009a). "Lagina ve Börükçü 2007 yılı çalışmaları", 30. KST, 4. Ankara: T.C. Kültür ve Turizm Bakanlığı, ss. 243-266.
- Tırpan, A.A. ve Söğüt, B. (2009b). *Lagina ve Börükçü Kazıları 2008 Yılı Çalışma Raporu*. Selçuk Üniversitesi, Konya.
- Vroom J. (2012). "Early Medieval pottery finds from recent excavations at Butrint, Albania", *Atti del IX Congresso Internazionale sulla Ceramica Medievale nel Mediterraneo* (Ed: Sauro Gelichi). S. Lorenzo: All'Insegna del Giglio s.a.s, ss. 289-296.
- Zaccaria Ruggiu, A. ve Cottica, D. (2007). "Hierapolis di Frigia fra tarda antichità e XI secolo: l'apporto dello studio degli spazi domestici nell'insula 104", *Rivista di Archeologia*, 31, 139-189, Tav. XXVI-XLIX.



LEVHA 2



LEVHA 3



LEVHA 4

