



# GÜMRÜK BİRLİĞİ SONRASINDA (1996-2009) TÜRKİYE’NİN AVRUPA BİRLİĞİ İLE DIŞ TİCARETİNİN ÜLKE VE FASIL BAZLI YOĞUNLAŞMA ANALİZİ

Seyhun DOĞAN\*

Semanur SOYYIĞIT KAYA\*\*

## Özet

Türkiye'nin dış ticaretinde Gümrük Birliği sonrasında ülke ve fasıl bazlı değişimlerin ortaya konulmasını amaçlayan çalışmada, yoğunlaşma oranı (CR) ve Herfindahl indeksi (H-I) yöntemleri kullanılarak yoğunlaşma analizi yapılmıştır. Analiz sonucunda; ülke bazında hem ithalatta hem ihracatta ilk dört sırada yer alan ülkeleri kapsayan CR<sub>4</sub> oranında bir değişiklik olmadığı; ürün bazında ise ihracatta düşük teknoloji grubu mallardan orta üst teknoloji grubu mallara geçilirken, ithalatta orta üst teknoloji grubu malların ve sermaye girdisi fasılların payının azalmadığı saptanmıştır. Dolayısıyla, Avrupa Birliği'ne yapılan ihracatta yapısal bir değişim gözlenirken, ithalatta Avrupa Birliği'ne bağımlılığın azalması yönünde yapısal bir değişim sağlanamamıştır.

**Anahtar Kelimeler:** Türkiye, Avrupa Birliği, Gümrük Birliği, Dış Ticaret, Ekonomik Entegrasyon, Yoğunlaşma Analizi, Herfindahl İndeksi, Yoğunlaşma Oranı.

**Jel Sınıflaması:** C10, F13, F14, F15

## Abstract

This study aims at display country and chapter-based changes in Turkey's foreign trade after customs union and employs concentration analysis, using concentration ratio (CR) and Herfindahl index (H-I) methods. One of the results of the analysis is that there is no change in CR<sub>4</sub> ratio comprising the first four countries in Turkey's import and export. Another result dealing with products is that in exports Turkey passed from low-technology products to middle and high-technology products yet in imports there is no reduction in the share of middle and high-technology products and capital inputs. Consequently, a structural change is observed in export to European Union while any structural change in dependency to European Union in import could not be realized.

**Keywords:** Turkey, European Union, Customs Union, Foreign Trade, Economic Integration, Concentration Analysis, Herfindahl Index, Concentration Ratio.

**Jel Classification:** C10, F13, F14, F15

\* Doç. Dr., İstanbul Üniversitesi, İktisat Fakültesi, İktisat Bölümü, Beyazıt-İstanbul, Tlf: (0212) 440 00 00 / 11608, E-mail: sdogan@istanbul.edu.tr

\*\* Arş. Gör., İstanbul Üniversitesi, İktisat Fakültesi, İktisat Bölümü, Beyazıt-İstanbul, Tlf: (0212) 440 00 00 / 11740, E-mail: semaurs@istanbul.edu.tr



## 1. GİRİŞ

Türkiye'nin Avrupa Birliği (AB) ile bütünleşme hedefine yönelik ortaklık ilişkisinin önemli bir aşamasını oluşturan *Gümrük Birliği*, aynı zamanda AB tarihinde ilk defa tam üye olmayan bir ülke ile gerçekleştirilmiş ticari bütünleşme örneği olmuştur.

1 Ocak 1996 tarihinde yürürlüğe konulan Gümrük Birliği, Türkiye'nin dış ticaretinde serbestleşme sürecine yeni bir ivme kazandırırken, AB ile ortaklık ilişkilerinde de Ankara Anlaşması uyarınca *Son Döneme* geçilmiştir. Türkiye ekonomisinin tamamını etkileyen önemli bir gelişme olan Gümrük Birliği ile birlikte, Türkiye ile AB arasında sanayi ürünleri ticaretinde gümrük vergileri, miktar kısıtlamaları ve eş etkili tedbirler kaldırılmış, Türkiye üçüncü ülkelere karşı *Ortak Gümrük Tarifesi* uygulamaya başlamıştır. Ancak, bu durumun istisnası olarak 2000 yılı sonuna kadar süren beş yıllık geçiş döneminde, otomobiller, ayakkabılar, deriden mamuller ve mobilyalar gibi kısıtlı sayıdaki hassas ürün için üçüncü ülkelere karşı Ortak Gümrük Tarifesi hadlerinden daha yüksek gümrük vergileri uygulanmıştır. 2001 yılıyla birlikte, tüm sanayi ürünleri itibarıyla Ortak Gümrük Tarifesi oranlarına; 1 Ocak 2008'de ise Gümrük Birliği kapsamındaki ürünler itibarıyla, AB'nin gelişmekte olan ve az gelişmiş ülkelere uyguladığı otonom tarife tavizlerini kapsayan *Genelleştirilmiş Tercihler Sistemi*'ne uyum sağlanmıştır.

Gümrük Birliği sonrası dönemde, AB ülkelerinin Türkiye'nin dış ticaretindeki payında önemli bir değişim olmazken, Türkiye'nin ihracatının kompozisyonunda değişim gözlenmiştir. Özellikle, beyaz eşya, otomotiv sanayi gibi katma değeri yüksek ve istihdam sağlayıcı sektörler ağırlık kazanmış ve rekabet gücünde de olumlu gelişmeler yaşanmıştır.

Bu çalışmayla, Gümrük Birliği sonrasında Türkiye'nin dış ticaretinde ülke ve fasıl bazlı değişimlerin ortaya konulması amaçlanmıştır. Bu kapsamda, yoğunlaşma oranı (CR) ve Herfindahl indeksi (H-I) yöntemleri kullanılarak yoğunlaşma analizi yapılmış ve sonuçları değerlendirilmiştir.

## 2. LİTERATÜRE BAKIŞ

1980 yılıyla birlikte *ihracata yönelik sanayileşme stratejisini* uygulamaya koyan Türkiye'nin serbestleşme döneminde sergilediği performansın, ihracatta ve ithalatının dışa bağımlılığında yapısal bir değişim yaratıp yaratmadığı, iktisatçılar tarafından önem verilen bir konu olmuştur. Bununla birlikte, 1996 yılındaki Gümrük Birliği üyeliğinin Türkiye'nin dış ticareti üzerindeki olası etkileri, iktisatçılar arasında yoğun tartışmalara sebep olmuştur. Bu kapsamda yapılan çalışmalarda kullanılan yoğunlaşma analizi, hem 1980 serbestleşme hareketinin hem de Gümrük Birliği uygulamalarının Türk dış ticareti üzerindeki etkilerini incelemek amacıyla sıkça başvurulan bir analiz yöntemi olmuştur.

**Tablo 1:** Türkiye İçin Yapılan Çalışmalar

Yazar	Kapsam	Yöntem
Erlat (1991)	1970-1990 dönemi kapsamında Türk imalat sanayinin kimya, dokuma-giyim, cam-seramik, demir-çelik ve taşıt araçları sektörlerinde ihracat ve endüstriyel yoğunlaşma arasındaki ilişkinin saptanması.	Hirschman-Herfindahl (H-H) İndeksi, RHT İndeksi, Entropy İndeksi
Çil Yavuz (2000)	1980 öncesi ve sonrasında Türkiye'de uygulamaya konulan dış ticaret politikalarının, ihracatın ve ithalatın çeşitlenmesine ne ölçüde katkıda bulunduğu saptanması amacıyla, 1975-1998 yılları arasındaki dış ticaret hareketlerinin yoğunlaşma derecelerinin incelenmesi.	Gini-Hirschman Yoğunlaşma İndeksi
Kösekahyaoğlu (2007)	1980 yılındaki serbestleşme hareketinin ve 1996 Gümrük Birliği Anlaşması'nın Türkiye'nin ihracat ve ithalat ürün çeşitliliği üzerindeki muhtemel etkilerinin analizi amacıyla, dış ticarete ürün ve ülke bazlı yoğunlaşmada ortaya çıkan gelişmelerin 1980-2005 dönemi kapsamında incelenmesi.	Gini-Hirschman Yoğunlaşma İndeksi
Polat (2007)	Yoğunlaşma ve piyasa yapısı ilişkisi kapsamında 2001-2005 döneminde Türkiye'de çimento sektörünün piyasa yapısının belirlenmeye çalışılması.	M-Firma Yoğunlaşma Oranı ve H-H İndeksi
Akal (2008)	1980-2005 döneminde Türkiye'nin Ortadoğu sınır ülkeleri olan Irak, İran ve Suriye ile olan dış ticaretinde fasıl bazında ihracat ve ithalat yoğunlaşmalarının incelenmesi.	Yapısal Analiz
Seymen (2009)	1969-2008 dönemi göz önüne alınarak Türkiye'nin AB pazarına entegrasyon düzeyi ölçülerek, Gümrük Birliği'nin Türkiye'nin AB ülkeleri ile ticaret yoğunlaşması üzerinde bir değişime sebep olup olmadığının analiz edilmesi.	Entropy İndeksi, Bilateral Ticaret Yoğunlaşma İndeksi, H-H İndeksi
Küçükkiremitçi- Karaca-Eşiyok (2010)	2007 yılı verileri kullanılarak ihracatta sektörel ve bölgesel yoğunlaşmanın ve Türkiye'nin ihracatında ilk beşte yer alan ülkelere yapılan ihracatın sektörel profilinin ortaya konulması; Türkiye'nin en temel ihracat ürünlerinde rakip ülkelerin incelenmesi.	Yoğunlaşma Oranı, Herfindahl İndeksi

**Kaynak:** (Erlat, 1991: 274; Çil Yavuz, 2000: 4; Kösekahyaoğlu, 2007: 15; Polat, 2007: 99; Akal, 2008: 271; Seymen, 2009: 201; Küçükkiremitçi-Karaca-Eşiyok, 2010: 2,3,9'dan yararlanılarak düzenlenmiştir)



*Gümrük Bir. Sonrasında (1996-2009) Türkiye'nin Avr. Bir.*

Tablo 1'de yoğunlaşma analizi kapsamında Türkiye ekonomisine ilişkin, özellikle 1980 serbestleşme hareketinin ve Gümrük Birliği üyeliğinin etkisini ölçmeye yönelik yapılan çalışmalar yer almaktadır. Buna göre:

Çil Yavuz'un 1975-1998 dönemini kapsayan çalışmasında; 1980 öncesi ve sonrası dönemlerdeki politika değişimlerinin dış ticaret üzerindeki etkisini ortaya koymak amacıyla, ihracat ve ithalattaki ürün bazlı ve coğrafi yoğunlaşma dereceleri hesaplanmıştır. Çalışmanın sonucunda, 1980'le birlikte ihracatın hem hacim olarak arttığı hem de mal çeşitlenmesinin gerçekleştiği; ancak, 1990 sonrası mal çeşitlenmesinin 1980-1990 dönemine göre daha az olduğu; ihraç edilen malların ülkelere göre çeşitliliğinde bir değişiklik olmadığı ve OECD ülkelerinin üzerindeki yoğunlaşmanın devam ettiği gözlenmiştir. Ayrıca, 1980'den sonra sürekli artış gösteren ithalatta mal çeşitliliğinde önemli artış olduğu; ancak, coğrafi yönden çeşitlenmenin gerçekleşmediği, ithalatın da ihracattaki gibi OECD ülkeleri üzerinde yoğunlaştığı görülmüştür (Çil Yavuz, 2000: 3-12).

Erlat'ın 1970-1990 dönemini ele alarak kimya, dokuma-giyim, cam-seramik, demir-çelik ve taşıma araçları sektörleri kapsamında yaptığı analizde, söz konusu sektörlerde ihracat ve endüstriyel yoğunlaşma arasında bir ilişki olup olmadığı saptanmaya çalışılmıştır. Türk imalat sanayinin söz konusu alt sektörlerine ilişkin yoğunlaşma oranı, H-H indeksi, RHT indeksi ve Entropy indeksi kullanılarak yapılan analizin bulguları, yoğunlaşma ve ihracat arasında genel anlamda pozitif bir ilişki olduğu yönündedir (Erlat, 1991: 273-285).

Akal, 1980-2005 dönemini kapsayan çalışmasında, Türkiye'nin Ortadoğu sınır ülkeleri ile olan dış ticaretinde fasıl bazında ihracat ve ithalat yoğunlaşmalarını ortaya koymuş; ortaya çıkan yapısal değişimlerin ülkelerin ekonomik ve üretim yapılarındaki değişimlerle ilişkisini ele almıştır. Analiz sonucunda, Türkiye'nin söz konusu ülkelere gerçekleştirdiği ihracatın tarımsal fasıllardan sanayi fasıllarına kaydığı, bu ülkelere yaptığı ithalatta ise tarımsal malların ithalatının arttığı, enerji tüketiminde de bu ülkelere bağımlılığın arttığı sonucuna varılmıştır (Akal, 2008: 271-296).

Türkiye'nin AB ile ticaretinin ve ülke kompozisyonunun uzun dönemli analizini yaparak Gümrük Birliği öncesi ve sonrası dönemi inceleyen Seymen'in çalışması, 1969-2008 dönemini kapsamaktadır. Entropy indeksi, bilateral ticaret yoğunlaşma indeksi, H-H indeksi



gibi farklı indekslerden yararlanarak yapılan analizde, AB ülkelerinin Birliğe üyeliklerinin, Türkiye-AB arasındaki dış ticaret hacmi ve ülke yoğunlaşması üzerinde etkili olduğu sonucuna varılmıştır (Seymen, 2009: 199-220).

Yoğunlaşma ve piyasa yapısı ilişkisi kapsamında Türk çimento sektörünün yapısal analizini gerçekleştiren Polat'ın 2001-2005 dönemini kapsayan çalışmasında; Türk çimento sektöründeki firmaların İMKB'den elde edilen bilançolarından yararlanılmıştır. M-Firma yoğunlaşma oranı ve H-H indekslerinin kullanıldığı analizin sonucunda, M-Firma yoğunlaşma analizine göre piyasa yapısının monopolcü rekabet ile oligopol piyasası sınırında yer aldığı ve zayıf bir oligopol etkisi olduğu belirlenmiş; H-H analizine göre ise daha rekabetçi bir yapı belirlenmiştir (Polat, 2007: 97-116).

Kösekahyaoğlu 1980-2005 dönemini kapsayan analizini, 1980'lerde başlayan serbestleşme hareketlerinin ve 1996'da yürürlüğe konulan Gümrük Birliği'nin Türkiye'nin dış ticaret hacmi, ticaretin sektörel ve coğrafi dağılımı ve ürün çeşitlenmesi açısından yarattığı değişimi ortaya koymak amacıyla yapmıştır. Dış ticaretin sektörel ve ülke bazlı incelemesinin Gini-Hirschman yoğunlaşma indeksi kullanılarak yapıldığı bu analizde, özellikle 1980'li yılların başlarında ihracatın ürün çeşitliliğinde önemli değişiklikler olduğu, ayrıca Gümrük Birliği anlaşmasının yürürlüğe girmesiyle ithalatın ürün dağılımında yaşanan küçük değişime karşın ihracatta önemli değişiklikler yaşandığı sonucuna ulaşılmıştır (Kösekahyaoğlu, 2007: 15-34).

Küçükkiremitçi, Karaca ve Eşiyok'un Türkiye Kalkınma Bankası adına yaptıkları çalışmada, krizin etkilerinin görülmediği yıl olduğu için 2007 yılına ait veriler kullanılmış ve ihracatta sırasıyla motorlu kara taşıtları, giyim eşyası, demir-çelik, tekstil, elektrik makineleri, meyve ve sebzeler, petrol ürünleri, metal eşya ve toprak ürünlerinden eşyalar sektörlerinin en önemli sektörler olduğu ortaya konulmuştur. Bu sektörlerde ihracatın yoğunlaştığı ilk 10 ülkenin ise Almanya, İngiltere, İtalya, Fransa, İspanya, Birleşik Arap Emirlikleri, Amerika Birleşik Devletleri, Rusya, Romanya ve Irak olduğu tespit edilmiştir. İhracattaki en önemli on sektör içinde Türkiye ile aynı pazarlara mal satan rakip ülkelerin ise İtalya, Fransa, Almanya ve Çin olduğu sonucuna ulaşılmıştır (Küçükkiremitçi-Karaca-Eşiyok, 2010: 39).

Türkiye ekonomisine ilişkin söz konusu çalışmalar da göstermektedir ki yoğunlaşma analizi, gerek sektörel anlamda piyasa yapısının ve rekabet gücünün belirlenmesinde gerekse dış ticaret kapsamında ülke ve ürün bazlı değişimlerin incelenmesinde önemli sonuçlar veren ve yaygın olarak kullanılan bir analizdir. Bu çalışmada da Gümrük Birliği'ne üye olduğu 1996 yılından 2009 yılına kadar geçen dönemde Türkiye'nin AB ülkeleri ile gerçekleşen dış ticaretinde, ürün ve ülke bazında yoğunlaşma derecesi incelenmiştir.

### 3. YOĞUNLAŞMA ANALİZİ: VERİ VE YÖNTEM

Dış ticarete yoğunlaşma, dış ticaretin belirli sayıda fasıl veya ülke tarafından kontrol edilmesi olarak ifade edilmektedir. Dış ticarete ülke ve fasıl bazlı yoğunlaşmanın incelendiği çalışmada kullanılan veriler, TÜİK veritabanından elde edilmiş olup; ülke yoğunlaşması hesaplamalarında AB ülkeleri ile ihracat ve ithalat, fasıl yoğunlaşması hesaplamalarında ise 98 fasıl analize dahil edilmiştir. Literatürde, yoğunlaşmanın ölçülebilmesi amacıyla kullanılan çok sayıda ölçüt bulunmaktadır. Bunlar; Hirschman-Herfindahl İndeksi, Entropy İndeksi, Rosenbluth-Hall-Tideman İndeksi, Yoğunlaşma Oranı, Ayrıntılı Yoğunlaşma İndeksi ve Gini-Hirschman İndeksi'dir (Ayrancı, 2009: 56). Çalışmada, yoğunlaşma derecesini hesaplama yöntemi olarak yoğunlaşma oranı (CR) ve Herfindahl indeksi (H-I) kullanılmıştır. Buna göre:

#### - Yoğunlaşma Oranı (Concentration Ratio-CR)

Basit hesaplanabilirliği sebebiyle en yaygın kullanıma sahip olan bu ölçüt ile belirli sayıdaki ülke, fasıl, madde ya da firmanın birikimli payları hesaplanmaktadır. Bu hesaplanan değer "0" ile "100" aralığında yer almaktadır.

$$CR_m = \sum_{i=1}^m P_i * 100 \quad (1)$$

$CR_m$  : yoğunlaşma oranı

$P_i$  : firma, fasıl, madde ya da ülkelerin payı

(1) numaralı formülde  $m$  değerinin seçilmesi keyfi olmakla birlikte, yapılan çalışmalarda genellikle  $CR_4$  ve  $CR_8$  değerlerine yer verilmektedir (DİE, 2003: vi) .  $CR_4$  en büyük 4 birimin payını,  $CR_8$  en büyük 8 birimin payını göstermektedir.



DİE, Türk imalat sanayinde yoğunlaşma oranlarına ilişkin yayımlanmış olduğu bültenlerde, yoğunlaşma oranlarının aldığı değere göre sahip olduğu yoğunlaşma derecesini  $CR_4$  'ü baz alarak belirtmiştir. Buna göre (Polat, 2007: 100):

- 0-30 arasında ise düşük yoğunlaşma,
- 31-50 arasında ise orta derecede yoğunlaşma,
- 51-70 arasında ise yüksek derecede yoğunlaşma,
- 71-100 arasında ise çok yüksek derecede yoğunlaşma söz konusudur.

#### - Herfindahl İndeksi (H-I)

Yoğunlaşma hesaplamalarında kullanılan diğer bir ölçüt de Herfindahl indeksidir.

$$H - I = \sum_{i=1}^n P_i^2 \quad (2)$$

$P$  : i. Birimin payı

(2) numaralı formülde, n birim sayısını göstermekte ve indeks değeri,

$$\frac{1}{n} \leq H - I \leq 1$$

aralığında yer almaktadır. “n” sayısı arttıkça indeks değeri azalır. Birimlerin büyüklükleri arasındaki eşitsizlik arttıkça H-I indeksi yükselir ve bu da yoğunlaşmanın yüksek, rekabetin az olduğu bir duruma işaret eder (DİE, 2003: vii).

H-I indeksi, bütün birimleri dikkate almasından ötürü, yoğunlaşma oranı ölçütüne göre daha güvenilirdir. İndeks değerinin “1” olması durumu, tek bir birimin hakim olduğu durumu gösterir. Eğer birimler eşit büyüklüklerde iseler indeks “1/n” değerine yaklaşır. Dolayısıyla, indeks değeri artınca yoğunlaşma artar ve rekabet azalır; indeks değeri azalınca yoğunlaşma azalır ve rekabet artar (Zeybek, 2005: 14).

#### 4. UYGULAMA SONUÇLARI

Ülke ve fasıl yoğunlaşması ile ülke bazında inceleme şeklindeki uygulama sonuçları aşağıda sunulmuştur.

#### 4.1. Ülke ve Fasıl Yoğunlaşması

Çalışmada, Türkiye'nin Gümrük Birliği'ne üye olduktan sonra AB ile dış ticaretinde ülke ve fasıllar bakımından yapısal bir değişim olup olmadığı irdelenmektedir. Bu amaçla, öncelikle 1996-2009 döneminde Türkiye'nin AB ile dış ticaretinde ülke ve fasıl yoğunlaşmaları incelenecektir.

**Tablo 2:** İhracatta Ülke Yoğunlaşması

Yıllar	$CR_1$	$CR_4$	$CR_8$	H-I
1996	41,28	71,21	86,65	0,0609
1997	39,10	69,33	85,27	0,0501
1998	36,86	67,94	85,08	0,0533
1999	35,49	68,44	86,11	0,0578
2000	33,07	68,07	85,13	0,0506
2001	30,59	67,14	84,27	0,0462
2002	28,75	65,66	82,63	0,0442
2003	27,32	62,69	81,39	0,0429
2004	23,91	61,80	81,42	0,0398
2005	22,86	59,94	80,63	0,0355
2006	20,21	58,11	79,42	0,0323
2007	19,86	56,42	78,78	0,0324
2008	20,43	56,08	77,54	0,0232
2009	20,83	59,17	78,25	0,0224

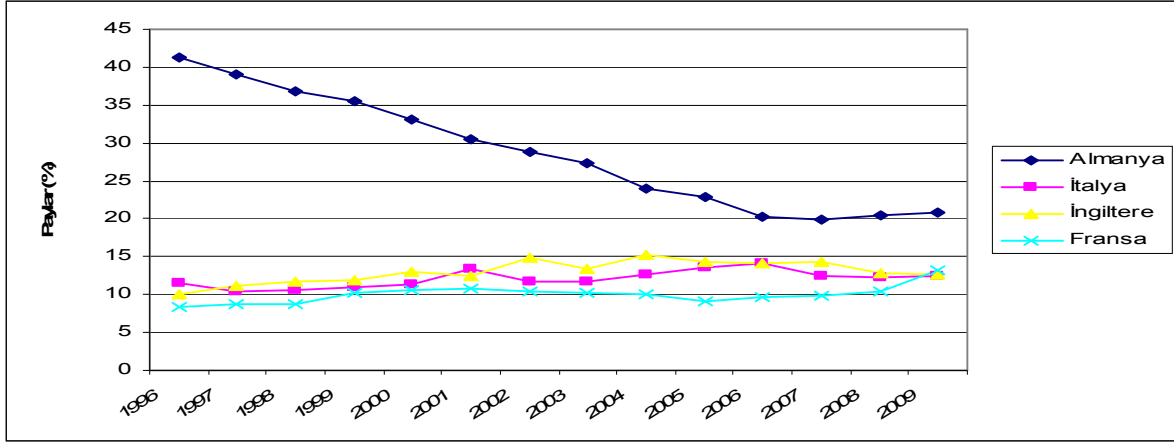
**Kaynak:** (TÜİK verilerinden yararlanılarak hesaplanmıştır)

Türkiye'nin 1996-2009 döneminde AB ülkelerine gerçekleştirdiği ihracatta ülke yoğunlaşmasını ortaya koymak üzere hazırlanan Tablo 2'de, Türkiye'nin ihracatında en büyük paya sahip olan ülkeyi (Almanya) ifade eden  $CR_1$  yoğunlaşma oranı incelendiğinde, bu oranın giderek azaldığı görülmektedir. Gümrük Birliği üyeliğinin başlangıcında Almanya'ya ihracatın AB'ye yapılan toplam ihracat içindeki payı % 41 civarında iken, 2009 yılı itibarıyla bu oran % 20 seviyelerine düşmüştür. DİE'nin  $CR_4$  oranı kapsamında belirlediği yoğunlaşma dereceleri bakımından incelendiğinde, orta derece yoğunlaşmadan düşük yoğunlaşmaya doğru bir hareketin söz konusu olduğu görülmektedir. İhracatta payı en büyük 4 ülkeyi ifade eden  $CR_4$  yoğunlaşma oranı hesaplamalarında, Almanya'yı İngiltere, İtalya ve Fransa'nın takip ettiği sonucuna varılmıştır.  $CR_4$  yoğunlaşma oranı da giderek azalan bir görünüm sergilemekle birlikte, Almanya'nın payı bu oranın dışında tutulduğunda, Türkiye'nin İngiltere, İtalya ve Fransa'ya ihracat oranlarının toplamda arttığı görülmektedir. Zira, 1996



yılı itibarıyla 29,9 olan bu üç ülkenin payı artan bir seyir izleyerek 2009 yılında 38,3'e ulaşmıştır.

**Grafik 1:** İhracatta  $CR_4$  Ülkelerinin Payları



**Kaynak:** (TÜİK verilerinden yararlanılarak hesaplanmıştır)

Grafik 1'de de görüldüğü gibi, Gümrük Birliği üyeliğinden bu yana Almanya Türkiye'nin AB'ye gerçekleştirdiği ihracatta her zaman en büyük paya sahip olmakla birlikte bu pay giderek azalmış; İngiltere, İtalya ve Fransa'nın Türkiye'nin AB'ye gerçekleştirdiği ihracattaki payları toplam olarak artmıştır. Buradaki hareketlilik de düşük yoğunlaşmadan orta derece yoğunlaşmaya doğrudur. Bütün birimleri dikkate alması dolayısıyla, daha güvenilir olduğu ifade edilen H-I indeksine bakıldığında, bu değer de azalan yapısı, yoğunlaşmanın azaldığını göstermektedir. Yani, Türkiye'nin Gümrük Birliği dahilinde gerçekleştirdiği ihracatta tek bir ülkeye veya az sayıda birkaç ülkeye bağımlı olması durumu azalmaktadır.

Türkiye'nin AB ülkelerinden yaptığı ithalatta ülke yoğunlaşmasını gösteren Tablo 3 incelendiğinde, istisnasız her yıl  $CR_1$  içerisinde yer alan Almanya'nın payının, ihracattaki kadar çok olmasa da giderek azalmakta olduğu görülmektedir. Bu da ithalatta en büyük ülkenin payının azalması demektir. Bu pay, 1996 yılındaki 32,1 olan değerinden 2009 yılında 24,9'a gerilemiştir. İhracatta ülke yoğunlaşmasında olduğu gibi, ithalatta da sırasıyla İtalya, Fransa ve İngiltere, Almanya'yı izleyen ve  $CR_4$  kapsamında yer alan ülkelerdir. Bunun tek istisnası 2009 yılıdır. Bu yıl İspanya İngiltere'nin sırasına yükselmiştir.

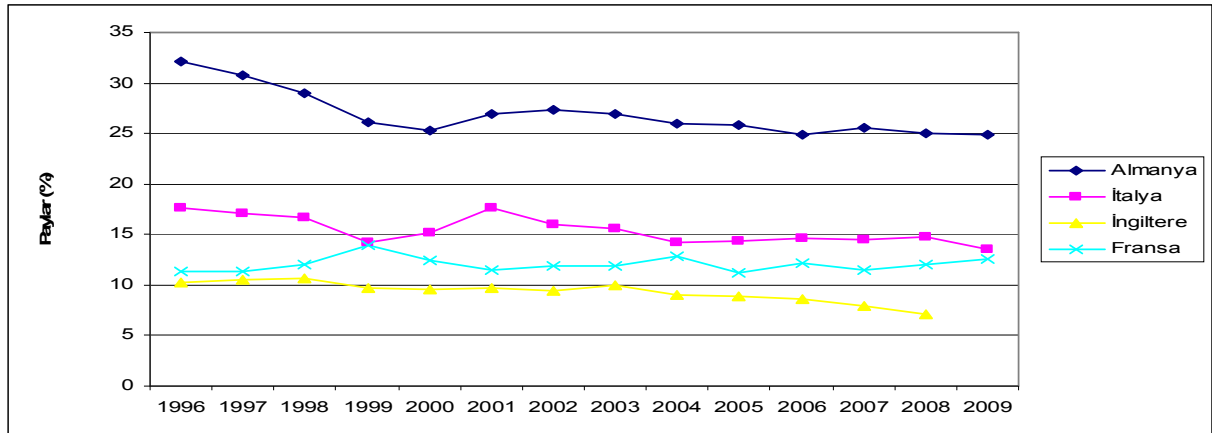
**Tablo 3:** İthalatta Ülke Yoğunlaşması

Yıllar	$CR_1$	$CR_4$	$CR_8$	H-I
1996	32,13	71,47	89,03	0,0519
1997	30,71	69,74	88,40	0,0456
1998	28,94	68,25	87,73	0,0449
1999	26,10	63,87	86,74	0,0404
2000	25,23	62,43	84,74	0,0343
2001	26,91	65,67	84,01	0,0312
2002	27,41	64,73	82,42	0,0331
2003	26,90	64,28	81,75	0,0333
2004	26,02	62,16	80,56	0,0300
2005	25,87	60,32	79,74	0,0242
2006	24,86	60,28	79,04	0,0210
2007	25,56	59,52	78,43	0,0194
2008	24,98	58,88	78,00	0,0161
2009	24,91	57,68	76,49	0,0185

**Kaynak:** (TÜİK verilerinden yararlanılarak hesaplanmıştır)

$CR_4$  göstergesi kapsamındaki AB ülkelerinin Türkiye'nin AB'den yaptığı ithalattaki paylarının grafiksel gösteriminin yer aldığı Grafik 2 incelendiğinde, ihracattakinden farklı bir durum ortaya çıkmaktadır. Burada, Almanya'nın payı dışarıda bırakıldığında diğer üç ülkenin, Türkiye'nin AB ülkelerinden yaptığı toplam ithalatındaki paylarının azaldığı görülmektedir. Bu pay 1996 yılında 39,3 iken, 2009 yılında 32,7'ye gerilemektedir. H-I indeksi ise ihracatta olduğu gibi giderek azalmaktadır. Bu da Türkiye'nin AB ülkelerinden yaptığı ithalatta tek ülkeye yoğunlaşmasının azaldığını ve ülke çeşitliliğinin oluştuğunu göstermektedir.

**Grafik 2:** İthalatta  $CR_4$  Ülkelerinin Payları



**Kaynak:** (TÜİK verilerinden yararlanılarak hesaplanmıştır)



Türkiye'nin AB ülkeleri ile dış ticaretine konu olan fasıllardaki yoğunlaşma oranları da Gümrük Birliği sonrası Türkiye'nin dış ticaretinin yapısal değişimi hakkında bilgi verecektir.

**Tablo 4:** AB'ye Yapılan İhracatta Fasılların Yoğunlaşması

Yıllar	CR <sub>1</sub>	CR <sub>4</sub>	CR <sub>8</sub>	H-I
1996	22,92	49,35	63,28	0,0886
1997	21,95	48,91	63,58	0,0842
1998	21,61	49,41	64,86	0,0844
1999	19,71	44,64	63,33	0,0746
2000	19,58	45,85	63,91	0,0757
2001	17,35	46,26	64,99	0,0721
2002	18,01	50,82	67,98	0,0803
2003	18,17	51,51	68,96	0,0824
2004	17,68	50,91	69,01	0,0822
2005	17,32	50,06	67,88	0,0803
2006	19,20	49,12	67,20	0,0819
2007	20,68	47,94	66,19	0,0819
2008	21,25	47,36	65,39	0,0816
2009	19,55	48,74	65,16	0,0801

**Kaynak:** (TÜİK verilerinden yararlanılarak hesaplanmıştır)

Tablo 4'te yer alan CR<sub>1</sub> değeri, Türkiye'nin ihracatının yapısındaki değişimi göstermesi açısından önemlidir. 1996 yılındaki 22,9'luk oran *örme giyim eşyası ve aksesuarları* kalemine aittir. Bu kalemi 13,12'lik payla *örülmemiş giyim eşyası ve aksesuarları*, 7,13'lük payla *yenilen meyveler, kabuklu yemişler, turunçgil ve kavun kabuğu* ve 6,18'lik payla *elektrikli makine ve cihazlar* izlemektedir. CR<sub>4</sub> içinde yer alan kalemlerin ağırlıklı kısmı ise *düşük teknoloji* grubu mallardan oluşmaktadır. *Motorlu kara taşıtları, traktör, bisiklet, motosiklet* kalemi 3,26'lık payla 8. sırada yer almıştır. CR<sub>4</sub>'te yer alan fasıllar, 1997 ve 1998 yıllarında da yerlerini muhafaza etmişler; 1999 yılında *motorlu kara taşıtları* kalemi 6,28'lik pay ile CR<sub>4</sub> grubunun içinde 4. sırada yer almıştır. 2001 ve 2002 yılları itibarıyla *orta üst teknoloji* grubunda yer alan *motorlu kara taşıtları* kaleminin AB'ye yapılan toplam ihracatta payının yükselerek 3. sırada yer almasına karşın, *örme giyim eşyası ve aksesuarları* ile *örülmemiş giyim eşyası ve aksesuarları* kalemleri hala ağırlıklı olarak ilk sıralarda yer almaktadır. *Motorlu kara taşıtları* kaleminin AB ülkelerine yapılan ihracatta ilk sıraya yükselmesi, 2004 yılında gerçekleşmiştir. 2007 yılı itibarıyla da *kazan: makine ve*



Gümrük Bir. Sonrasında (1996-2009) Türkiye'nin Avr. Bir.

cihazlar, elektrikli makine ve cihazlar, demir ve çelik gibi sanayi ağırlıklı ürünler  $CR_4$  grubu içerisinde yer almaya başlamıştır.

**Tablo 5:** AB'den Yapılan İthalatta Fasılların Yoğunlaşması

Yıllar	$CR_1$	$CR_4$	$CR_8$	H-I
1996	26,43	50,72	66,14	0,0996
1997	24,83	53,08	67,09	0,0989
1998	24,49	54,52	67,48	0,1003
1999	19,58	54,97	67,87	0,0948
2000	18,43	57,41	69,90	0,0993
2001	20,93	49,06	64,48	0,0827
2002	23,01	49,46	65,38	0,0874
2003	21,20	51,08	67,83	0,0885
2004	19,41	55,56	71,09	0,0973
2005	21,14	55,72	72,19	0,0994
2006	21,30	54,59	70,34	0,0962
2007	20,40	53,07	69,83	0,0899
2008	18,63	51,17	69,93	0,0835
2009	17,54	49,52	67,97	0,0783

**Kaynak:** (TÜİK verilerinden yararlanılarak hesaplanmıştır)

Türkiye'nin AB'den ithal ettiği fasılların yoğunlaşması incelendiğinde,  $CR_1$  oranı ele alınan dönem boyunca *kazan: makine ve cihazlar* kalemi olmuş ve genel anlamda azalan bir trende sahip olmuştur.  $CR_4$  oranının kapsadığı kalemlere bakıldığında, *elektrikli makine ve cihazlar* ile *motorlu kara taşıtları* kalemlerinin dönem boyunca ilk dört içerisinde yer aldığı görülmektedir. *Plastik ve plastikten mamul eşya* ile *demir ve çelik* kalemleri de  $CR_4$  oranı içerisinde yer almışlardır. Burada,  $CR_4$  oranının dönem boyunca azalma eğilimi göstermemesi dikkat çekicidir. Zira fasılların niteliklerine bakıldığında, *orta üst teknoloji* grubu ve sermaye girdisi fasıllar olduğu görülmektedir.

#### 4.2. Ülke Bazında İnceleme

AB ile Gümrük Birliği üyeliğinden 2009 yılı sonuna kadar geçen süreçte dış ticarete ülke ve fasıl yoğunlaşmaları incelendiğinde, hem ithalatta hem ihracatta  $CR_4$  içerisinde yer alan ülkelerin (2009 yılı ithalat yoğunlaşması hariç) aynı ülkeler olduğu sonucuna varılmıştır. Bu bakımdan, Gümrük Birliği süreci içerisinde söz konusu ülkelerle dış ticaret ilişkilerinin incelenmesi, Türkiye'nin AB ile dış ticaretinin yapısındaki değişim hakkında açıklayıcı olacaktır.

#### 4.2.1. Almanya

Türkiye'nin dış ticaretinde önemli bir yere sahip olan Almanya ile Gümrük Birliği üyeliğinden 2009 yılı sonuna kadar geçen süreçte, dış ticaretinde yapısal bir değişimin meydana gelip gelmediğini tespit etmede Tablo 6 yardımcı olacaktır.

**Tablo 6:** Almanya ile Dış Ticarete Fasılların Yoğunlaşması

Dış Ticaret	1996		% 2009	
	Fasıl Adı	Pay	Fasıl Adı	Pay
İhracat	Örme giyim eşyası ve aksesuarları	33,6	Örme giyim eşyası ve aksesuarları	20,1
	Örülmemiş giyim eşyası ve aksesuarları	18,6	Motorlu kara taşıtları, traktör, bisiklet, motosiklet ve diğer	11,8
	Elektrikli makine ve cihazlar, aksam ve parçaları	7,7	Kazan: makine ve cihazlar, aletler, parçaları	11,3
	Yenilen meyveler, kabuklu yemişler, turunçgil ve kavun kabuğu	6,2	Örülmemiş giyim eşyası ve aksesuarları	8,2
İthalat	Kazan: makine ve cihazlar, aletler, parçaları	30,9	Kazan: makine ve cihazlar, aletler, parçaları	20,6
	Motorlu kara taşıtları, traktör, bisiklet, motosiklet ve diğer	13,8	Motorlu kara taşıtları, traktör, bisiklet, motosiklet ve diğer	18,0
	Elektrikli makine ve cihazlar, aksam ve parçaları	9,2	Elektrikli makine ve cihazlar, aksam ve parçaları	11,1
	Plastik ve plastikten mamul eşya	5,0	Plastik ve plastikten mamul eşya	7,1

**Kaynak:** (TÜİK verilerinden yararlanılarak hesaplanmıştır)

İhracatta payı azalmakla birlikte, 1996 ve 2009 yıllarında *örme giyim eşyası ve aksesuarları* kalemi ilk sırada yer almıştır. Ayrıca, *örme giyim eşyası ve aksesuarları* ile *örülmemiş giyim eşyası ve aksesuarları* kalemleri, 1996 yılında olduğu gibi 2009 yılında da  $CR_4$  içerisinde yer almıştır. Bu iki kalemin toplam payları 1996 yılındaki 52,2 olan değerinden 2009 yılında 28,3'e düşmüştür. Bu dönemde ihracat yapısında sağlanan gelişme, 11,8'lik payla *motorlu kara taşıtları* kaleminin ve 11,3'lük payla *kazan: makine ve cihazlar* kaleminin  $CR_4$  içerisinde yer alması olmuştur. Genel olarak bu fasılların Almanya'ya yapılan toplam ihracattaki payına bakıldığında, 1996 yılında 66 olan  $CR_4$  oranı, 2009 yılında 51,4'e yükselmiştir. Yani, fasılların yapısında daha ileri teknolojilerin payı artmış; ancak, fasılların yoğunlaşma oranları azalmıştır.

İthalat 1996 ve 2009 yılları itibarıyla incelendiğinde,  $CR_4$  içerisinde yer alan fasılların sıralamalarında dahi bir değişimin olmadığı görülmektedir. Almanya'dan yapılan ithalatta *kazan: makine ve cihazlar* kaleminin payı 30,9'dan 20,6'ya düşse de bu kalem en büyük paya



*Gümrük Bir. Sonrasında (1996-2009) Türkiye'nin Avr. Bir.*

sahip olmaya devam etmektedir.  $CR_4$  yoğunlaşma oranı içerisinde yer alan diğer fasılların paylarında ise artış gerçekleşmiştir.  $CR_4$  yoğunlaşma oranına yıllar itibarıyla bakıldığında, kayda değer bir azalışın gerçekleşmediği görülmektedir. 1996 yılında 59,8 olan bu değer, 2009 yılında 56,8 olarak gerçekleşmiştir.

#### **4.2.2. Fransa**

Türkiye'nin 1996 yılında Fransa'ya gerçekleştirdiği ihracatta,  $CR_1$  içerisinde yer alan fasıl olan *örme giyim eşyası ve aksesuarları* 22,4'lük paydan 9,5'e gerilemiş ve  $CR_1$  içerisindeki yerini kaybetmiştir. 2009 yılında ise, Fransa'ya gerçekleştirilen ihracatta en büyük payı 46,7 ile *motorlu kara taşıtları* almıştır. Ayrıca, 1996 yılında  $CR_4$  içinde yer alan *gıda ve tekstil* sektörlerine ait fasılların yerini 2009 yılında *kazan: makine ve cihazlar* ile *motorlu kara taşıtları* almıştır. Bu ülkeye gerçekleştirilen toplam ihracatta ilk dört fasılın payını gösteren  $CR_4$  oranı, 1996 yılında 43,8 iken 2009 yılında bu değer 71,1'e ulaşmıştır. Bu durum, hem ihraç edilen fasılların *gıda ve tekstil* niteliğinden *orta üst teknoloji* grubu mallara kaydığını hem de bu ülkeye ihracatın birkaç üründe yoğunlaşmaya gittiğini göstermektedir.

İthalatta ise, 1996 yılında en büyük fasıl üzerindeki yoğunlaşma 2009 yılında da yerini korumuştur. *Elektrikli makine ve cihazlar* ile *demir ve çelik* fasılları da paylarını arttırarak  $CR_4$  içindeki yerlerini korumuşlardır. Genel olarak ithalatta ilk dört sırada yer alan fasılların bu ülkeden yapılan toplam ithalat içindeki paylarına bakıldığında, 1996 yılında 41,7 olan bu oranın 2009 yılında 51,8'e yükseldiği görülmektedir.

**Tablo 7:** Fransa ile Dış Ticarete Fasılların Yoğunlaşması

Dış Ticaret	1996			2009	%
	Fasılların Adı	% Pay	Fasılların Adı	% Pay	
İhracat	Örme giyim eşyası ve aksesuarları	22,4	Motorlu kara taşıtları, traktör, bisiklet, motosiklet ve diğer	46,7	
	Örülmemiş giyim eşyası ve aksesuarları	8,6	Örme giyim eşyası ve aksesuarları	9,5	
	Yenilen meyveler, kabuklu yemişler, turunçgil ve kavun kabuğu	7,1	Kazan: makine ve cihazlar, aletler, parçaları	8,8	
	Elektrikli makine ve cihazlar, aksam ve parçaları	5,8	Elektrikli makine ve cihazlar, aksam ve parçaları	6,1	
İthalat	Kazan: makine ve cihazlar, aletler, parçaları	17,8	Kazan: makine ve cihazlar, aletler, parçaları	19,1	
	Hava taşıtları, uzay araçları, aksam ve parçaları	10,7	Motorlu kara taşıtları, traktör, bisiklet, motosiklet ve diğer	17,6	
	Elektrikli makine ve cihazlar, aksam ve parçaları	7,2	Elektrikli makine ve cihazlar, aksam ve parçaları	8,5	
	Demir ve çelik	5,9	Demir ve çelik	6,5	

**Kaynak:** (TÜİK verilerinden yararlanılarak hesaplanmıştır)

#### 4.2.3. İngiltere

İngiltere'ye yapılan ihracatta, 1996 yılında ilk sırada yer alan fasıl olan *örme giyim eşyası ve aksesuarlarının* payı artarak 2009 yılında da ilk sırada yer almıştır. Bununla birlikte, 1996 yılında  $CR_4$  kapsamında olan *tekstil ve gıda* sektörüne ait fasıllar, yerlerini *motorlu kara taşıtları ve elektrikli makine ve cihazlar* fasıllarına bırakmışlardır. Bu ülkeye yapılan ihracatta ilk dört sırada yer alan fasılların payı ise, 1996 yılında 43,6 iken bu oran 2009 yılında 56,8'e yükselmiştir.

**Tablo 8:** İngiltere ile Dış Ticarete Fasılların Yoğunlaşması

Dış Ticaret	1996			2009	%
	Fasılların Adı	% Pay	Fasılların Adı	% Pay	
İhracat	Örme giyim eşyası ve aksesuarları	16,4	Örme giyim eşyası ve aksesuarları	19,1	
	Örülmemiş giyim eşyası ve aksesuarları	11,5	Motorlu kara taşıtları, traktör, bisiklet, motosiklet ve diğer	14,5	
	Yenilen meyveler, kabuklu yemişler, turunçgil ve kavun kabuğu	8,7	Elektrikli makine ve cihazlar, aksam ve parçaları	13,8	
	Sentetik ve suni devamsız lifler	7,0	Örülmemiş giyim eşyası ve aksesuarları	9,4	
İthalat	Kazan: makine ve cihazlar, aletler, parçaları	25,0	Kazan: makine ve cihazlar, aletler, parçaları	24,2	
	Motorlu kara taşıtları, traktör, bisiklet, motosiklet ve diğer	9,5	Motorlu kara taşıtları, traktör, bisiklet, motosiklet ve diğer	12,3	
	Elektrikli makine ve cihazlar, aksam ve parçaları	8,8	Eczacılık ürünleri	10,7	
	Demir ve çelik	7,3	Demir ve çelik	10,5	

**Kaynak:** (TÜİK verilerinden yararlanılarak hesaplanmıştır)

İthalatta ise, en büyük paya sahip olan *kazan: makine ve cihazlar* kalemi ilk sıradaki yerini muhafaza etmiştir. 1996 yılında ithalatta en büyük paya sahip dört fasıl içerisinde yer alan *motorlu kara taşıtları* ile *demir ve çelik* fasılları, paylarını arttırarak yerlerini korumuş; *elektrikli makine ve cihazların* yerini ise *eczacılık ürünleri* almıştır.  $CR_4$  oranının 1996 yılındaki değeri 50,6 iken, 2009 yılında 57,7'ye yükselmiştir.

#### 4.2.4. İtalya

İtalya'ya yapılan ihracatta 1996 ve 2009 yıllarında ilk sırada yer alan fasıl olan *motorlu kara taşıtlarının* geçen zaman aralığında toplam ihraç edilen fasıllar içindeki payı 13,8'den 27,3'e yükselmiştir. 1996 yılında  $CR_4$  içinde yer alan *pamuk, pamuk ipliği ve pamuklu mensucat* ile *mineral yakıt ve yağlar* kalemleri, 2009 yılında  $CR_4$  içinde yer alamamışlardır. Bunların yerine *kazan: makine ve cihazlar* ile *örme giyim eşyası ve aksesuarları* fasılları  $CR_4$  içinde yer almışlardır.  $CR_4$  yoğunlaşma oranı 40,4 değerinden 2009 yılında 46,9 değerine yükselmiştir.

**Tablo 9:** İtalya ile Dış Ticarete Fasıl Yoğunlaşması

Dış Ticaret	1996	Fasıl Adı	%	2009	%
	Fasıl Adı		Pay	Fasıl Adı	Pay
İhracat	Motorlu kara taşıtları, traktör, bisiklet, motosiklet ve diğer		13,8	Motorlu kara taşıtları, traktör, bisiklet, motosiklet ve diğer	27,3
	Pamuk, pamuk ipliği ve pamuklu mensucat		9,8	Kazan: makine ve cihazlar, aletler, parçaları	6,7
	Mineral yakıtlar, mineral yağlar ve müstahsalları, mumlar		9,7	Örme giyim eşyası ve aksesuarları	6,5
	Yenilen meyveler, kabuklu yemişler, turunçgil ve kavun kabuğu		7,1	Yenilen meyveler, kabuklu yemişler, turunçgil ve kavun kabuğu	6,4
İthalat	Kazan: makine ve cihazlar, aletler, parçaları		37,2	Kazan: makine ve cihazlar, aletler, parçaları	24,2
	Elektrikli makine ve cihazlar, aksam ve parçaları		7,1	Elektrikli makine ve cihazlar, aksam ve parçaları	7,3
	Motorlu kara taşıtları, traktör, bisiklet, motosiklet ve diğer		5,6	Motorlu kara taşıtları, traktör, bisiklet, motosiklet ve diğer	7,2
	Plastik ve plastikten mamul eşya		5,3	Plastik ve plastikten mamul eşya	6,1

**Kaynak:** (TÜİK verilerinden yararlanılarak hesaplanmıştır)

İthalatta, incelenen dönem başı ve dönem sonu itibarıyla ilk dört sırada yer alan fasıllarda ve bunların sıralamalarında bir değişiklik söz konusu olmamıştır. İtalya'dan yapılan ithalatta ilk sırada yer alan *makine ve cihazların* oranında 1996 yılından 2009 yılına bir azalma gerçekleşirken; bu fasılı izleyen sırasıyla *elektrikli makine ve cihazlar, motorlu kara*





*taşıtları* ile *plastik ve plastikten mamul eşya* fasıllarının paylarında artışlar gerçekleşmiştir. Ancak, bu dört fasılda yoğunlaşma oranı 1996 yılında 55,2 iken 2009 yılında 44,8'e düşmüştür.

## 5. SONUÇ

Gümrük Birliği sonrasında, AB ülkelerinin Türkiye'nin dış ticaretindeki payında önemli bir değişme olmazken, Türkiye'nin ihracatının kompozisyonunda değişme yaşanmıştır.

Analiz sonuçları da göstermiştir ki, Türkiye'nin toplam dış ticaretinin yaklaşık yarısını gerçekleştirdiği AB ülkeleri dikkate alındığında, Türkiye'nin Gümrük Birliği dahilinde gerçekleştirdiği ihracatta tek bir ülkeye veya az sayıda birkaç ülkeye bağımlı olması durumu azalmaktadır. Zira, Almanya'nın payında 1996 yılından 2009 yılına kadar yarı yarıya bir azalma gerçekleşmiştir. Buna karşın,  $CR_4$  kapsamındaki diğer ülkeler olan İngiltere, Fransa ve İtalya'nın payları artmakla beraber, bu artış çok önemli sayılabilecek bir düzeyde olmamıştır. Bununla birlikte, Türkiye'nin AB ülkelerinden yaptığı ithalatta tek ülkeye yoğunlaşmasının azaldığı ve ülke çeşitliliğinin oluştuğu görülmektedir. Zira, AB ülkelerinden yapılan ithalatta Almanya'nın payı, ihracattaki azalma kadar çok olmasa da düşüş göstermiştir. Bunun yanı sıra,  $CR_4$  ülkeleri arasında yer alan İtalya ve İngiltere'nin de payları azalmıştır.

Bunlara ek olarak, ürün bazında ihracatta *düşük teknoloji* grubu mallardan *orta üst teknoloji* grubu mallara geçilirken, ithalatta *orta üst teknoloji* grubu malların ve sermaye girdisi fasılların payının azalmadığı saptanmıştır. Bu bulgu, Gümrük Birliği sonrasında Türkiye'nin, AB'ye olan ihracatında yapısal bir değişim sağladığını; ancak, ithalatında AB'ye bağımlılığın azalması yönünde yapısal bir değişimi gerçekleştiremediğini göstermektedir.

## KAYNAKÇA

Akal, M. 2008. Ortadoğu Sınır Ülkeleriyle Dış Ticaret Yoğunlaşması ve Yapısal Değişim. Gaziantep Üniversitesi Sosyal Bilimler Dergisi 7(2):271-296.



*Gümrük Bir. Sonrasında (1996-2009) Türkiye'nin Avr. Bir.*

Ayrancı, E. 2009. Türkiye'nin Ekonomik Açıdan Küreselleşmesinin Yoğunlaşma Vasıtasıyla Ölçülmesi ve Konu Hakkında Bir Araştırma. Anadolu Bil Meslek Yüksekokulu Dergisi 16:50-64.

Çil Yavuz, N. 2000. Türkiye'nin Dış Ticaretinin Mallar ve Ülkeler Açısından Konsantrasyon Analizi (1975-1998). Çimento İşveren Dergisi 14(5):3-12.

DİE 2003. Dış Ticarete Yoğunlaşma 2001. DİE Yayını, Yayın No: 2746, Ankara.

Erlat, G. 1991. İhracat ve Endüstriyel Yoğunlaşma Arasındaki İlişkinin İmalat Sanayinden Seçilmiş Bazı Sektörler Açısından İncelenmesi. (Çevrimiçi) <http://arsiv.mmo.org.tr/pdf/10687.pdf>: 273-285.

Kösekahyaoğlu, L. 2007. Türkiye Dış Ticaretinde Ürün ve Ülke Bazında Yoğunlaşma: 1980-2005 Dönemi Üzerine Karşılaştırmalı Bir Analiz. İ.Ü. Siyasal Bilgiler Fakültesi Dergisi 36:15-34.

Küçükkiremitçi, O., Karaca, M. E. ve Eşiyok, B. A. 2010. Türkiye'nin İhracatında Öne Çıkan Sektörlerde Temel Pazarlar, Rakipler ve Rekabet Gücü. Türkiye Kalkınma Bankası Ekonomik ve Sosyal Araştırmalar Müdürlüğü, Ankara.

Polat, Ç. 2007. Yoğunlaşma ve Piyasa İlişkisi Çerçevesinde Türk Çimento Sektörünün Yapısal Analizi. Anadolu Üniversitesi Sosyal Bilimler Dergisi 7(2):97-116.

Seymen, D. 2009. Gümrük Birliği, Türkiye'nin Avrupa Birliği ile Ticaretinde Ülke Yoğunlaşmasını Değiştirdi mi. Süleyman Demirel Üniversitesi İktisadi ve İdari Bilimler Fakültesi Dergisi 14(1):199-220.

Zeybek, A. 2005. Türkiye Sanayiinin Yoğunlaşma Verileri Kapsamında İrdelenmesi. Uzmanlık Tezi. Hazine Müsteşarlığı Teşvik ve Uygulama Genel Müdürlüğü, Ankara.