

Sultanların Av Köşkü: Kasr-ı Hümayun ve Bahçesi

Fatmanur KESİKBAŞ*, Nevnihal ERDOĞAN**

* *Kocaeli Büyükşehir Belediyesi Park Bahçe ve Yeşil Alanlar Daire Başkanlığı*
Kocaeli, Türkiye
ORCID:0000-0002-1645-1354
fatmanurdanis@kocaeli.bel.tr

** *Kocaeli Üniversitesi*
Kocaeli, Türkiye
ORCID: 0000-0003-2259-3962
nevnihal.erdogan@kocaeli.edu.tr (İletişim yazarı)

Araştırma Makalesi

Geliş: 08/11/2019
Düzenleme Sonrası Geliş: 16/12/2019
Kabul: 24/12/2019
Yayımlanma: 31/01/2020

Öz

Üç bin yıllık tarih içinde Helen, Roma, Bizans uygarlıklarının yanı sıra Osmanlı döneminde de önemli konaklama ve ticaret merkezi olan İzmit; külliyele, camileri, hamamları, çeşmeleri, askeri ve idari yapıları, tarihi mahalle ve evleri ile tarihsel değer bakımından zengin bir kenttir. Günümüzde işbu Osmanlı eserlerinin büyük çoğunluğu ayaktaadır. İzmit'te Osmanlı döneminden kalan ilk saray IV. Murat döneminde inşa edilmiştir. Günümüzde müzeye çevrilen Kasr-ı Hümayun'un bulunduğu bu yere çeşitli dönemlerde yanıp, yıkılan farklı saray binaları yapılmıştır. Makalenin bölümlerinde Abdülaziz döneminde (1861-1876) yapılan Kasr-ı Hümayun'un tarihi, mimari, kültürel ve sosyal özellikleri ile beraber bahçesi de açıklanmaktadır. Kasr'ın bahçesindeki yapısal elemanlar: Sınır ve aydınlatma elemanları, sert zeminler, bitkiler, peyzaj mimarisi bakışı açısından belirlenen kriterlere göre (form, ölçü, renk, doku) değerlendirilerek sorunlar ortaya konulmaktadır. Sonuçta bu sorunların çözümüne yönelik geliştirilecek peyzaj mimarlığı projelerinin nasıl olması gerektiği üzerine tartışılmaktadır. Çalışmada, literatür taraması yapıldı, saha çalışmasından elde edilen veriler toplanarak analiz edildi (fotoğraflar, çizim ve krokiler vs.), rölöve ve restorasyon projelerinin mimari analizi yapıldı, peyzaj kriterlerin belirlendi ve bahçe yapı elemanları bu kriterlere göre değerlendirildi. Makalede, Osmanlı döneminde "Küçük Saray" da denen av köşklarinin en önemlilerinden biri olan İzmit'in Kasr-ı Hümayun Sarayı tarihsel dönemleri ile birlikte, mimari yapısı, bahçe özellikleri ve peyzaj mimarisi değerlendirilmektedir.

Anahtar Kelimeler: İzmit, Osmanlı dönemi, Kasr-ı Hümayun, mimari, saray bahçesi

Sultan's Hunting Mansion: Kasr-ı Hümayun and the Garden

Fatmanur KESİKBAŞ*, Nevnihal ERDOĞAN**

* *Kocaeli Metropolitan Municipality Park Garden and Green Areas Department
Kocaeli, Turkey
ORCID:0000-0002-1645-1354
fatmanurdanis@kocaeli.bel.tr*

** *Kocaeli University
Kocaeli, Turkey
ORCID: 0000-0003-2259-3962
nevnihal.erdogan@kocaeli.edu.tr (Corresponding author)*

Research Article

Received: 08/11/2019

Received in revised form: 16/12/2019

Accepted: 24/12/2019

Published online: 31/01/2020

Abstract

İzmit has been a significant accommodation, trade center within a three-thousand-year history for the Ottoman period as well as the Hellenistic, Roman and Byzantine civilizations; mosques, baths, fountains, military, administrative buildings, historic neighbourhoods and houses carry out its rich historic value. Today, a great majority of Ottoman works are still alive. The first palace from the Ottoman period in İzmit. It was built during the reign of IV. Murat. Nowadays, Kasr-ı Hümayun, which was turned into a museum, was built in this place where various palace buildings were destroyed in various periods. In the sections of the article, the history, architecture, cultural and social features of the Kasr-ı Hümayun, built during the reign of Abdülaziz (1861-1876), are explained. Structural elements in the garden of the pavilion: Boundary and lighting elements, ground floor, plants, landscape architecture are evaluated according to the criteria (form, size, color, texture). Finally, it is discussed how landscape architecture projects to be developed to solve these problems should be. In the study, the literature was searched, the data obtained from the field study were collected and analyzed (photographs, drawings and sketches etc.), architectural analysis of survey and restoration projects were done, landscape criteria were determined and garden building elements were evaluated according to these criteria. In this article, the architectural structure, garden features and landscape architectural of Kasr-ı Hümayun palace of İzmit, which is one of the most important hunting pavilions called Osmanlı Little Palace in the Ottoman period, are evaluated.

Keywords: İzmit, Ottoman period, Kasr-ı Hümayun, architecture, palace garden

1. GİRİŞ

Üç bin yıllık tarih içinde Helen, Roma, Bizans uygarlıklarının yanı sıra Osmanlı döneminde de önemli konaklama ve ticaret merkezi olan İzmit; külliyesi, camileri, hamamları, çeşmeleri, askeri ve idari yapıları, tarihi mahalle ve evleri ile tarihsel değer bakımından zengin bir kenttir. Günümüzde işbu Osmanlı eserlerinin büyük çoğunluğu ayaktadır.

Sultan Abdülaziz döneminde (1861-1876) İzmit'te yapılan Kasr-ı Hümayun, İstanbul dışında inşa edilen tek saraydır. İzmit/Kozluk mahallesinde bulunan tarihi yapı günümüzde müzedir.

Makalede, Osmanlı döneminde "Küçük Saray" da denen av köşkerinin en önemlilerinden biri olan İzmit'in Kasr-ı Hümayun Sarayı tarihsel dönemleri ile birlikte, mimari yapısı, bahçe özellikleri ve peyzaj mimarisi değerlendirilmektedir.

Makalenin ilgili bölümlerinde, Kasr-ı Hümayun'un tarihi, kültürel ve sosyal özellikleri açıklanmaktadır. Bu arka plana dayanarak elde edilen rölöve-restorasyon projeleri, saha çalışmasından toplanan veriler (fotoğraflar, krokiler, gözlemler) ve diğer dataların analizleri yapılarak mimari ve dış mekân tasarımı yorumlanmaktadır. Sarayın bahçesinde yer alan dış mekân elemanlarının, form, biçim, ölçü, renk, doku özellikleri peyzaj mimarlığı bakış açısıyla geliştirilen kriterlere göre değerlendirilmekte ve ortaya konulan sorunların çözümüne yönelik uygulamaların nasıl olabileceği tartışılmaktadır.

2. KASR-I HÜMAYUN'UN TARİHİ

İzmit'te ilk saray Sultan IV. Murat döneminde inşa edilmiş, bu saray, 1766 tarihindeki depremde yıkılmıştır. Evliya Çelebi'nin anlatımlarından yola çıkarak eski sarayın bugünkü sarayla saat kulesi arasında bulunduğu, bugünkü sarayın altındaki duvar kalıntılarının da yıkılan eski saraya ait olduğu düşünülmektedir (Kaya, 2009: 169).

Yıkılan sarayın yerine II. Mahmut (1808-1839), İzmit'e geldiğinde kaldığı Altıncioğlu Konağı'nın batı tarafında, Tersane'yi görüş açısı içine alacak yeni bir saray yapılmasını istemiştir. Galitekin'in Vakanüvis Ahmet Lütfi Efendi'den aynen aktardığı 1836 yılında II. Mahmut'un İzmit'e yaptığı geziye ait notlara göre, Padişah geceyi Kasr-ı Hümayun'da geçirmiştir. Osmanlı padişahları arasında ilk yurt gezisine çıkan padişah olan II. Mahmut, İzmit'i 1833 ve 1836 yıllarında ziyaret etmiştir. 1836 yılında Kasr-ı Hümayun'da kaldığı belirtildiğine göre, Altıncioğlu Konağı'nda ilk gelişinde kalmış olmalıdır. Tuğlacı'nın yayınladığı H. 1252/M.1837-1837 tarihli, Tersane ve Kasr-ı Hümayun'un inşa masraflarına ilişkin belge, II. Mahmut'un yapılmasını istediği sarayın tarihi hakkında somut bir kanıttır (Kaya, 2009: 169).

II. Mahmut döneminde yapılan saray, Abdülmecit döneminde (1839-1861) yanmıştır. Bunun üzerine Sultan Abdülmecit yeni bir sarayın inşasına karar vermiş, sarayın temel atma töreni için padişah adına Sadrazam Mustafa Reşit Paşa başkanlığında bir heyet, Nisan 1855'de İzmit'e gelmiştir (Kaya, 2009: 169).

İlki IV. Murat döneminde yapılan İzmit Sarayı'nın yıkılması üzerine II. Mahmut'un yeni bir saray yaptırdığı, Abdülmecit döneminde yanmış sarayın yerine 1855 yılında inşasına başlanan yeni sarayın 1859 yılında yangın geçirdiği, sarayın son şeklini ise Abdülaziz döneminde aldığı sonucuna varılmaktadır.

Kasr-ı Hümayun, hükümet konağının yanmasından sonra bu işlevi üstlenmiş, işgal yıllarında bir süre İngilizlere tahsis edilmiş, sonrasında tekrar hükümet konağı yapılmıştır. Bina, yapılan düzenlemenin ardından 28 Haziran 1967 tarihinde İzmit Müzesi'ne çevrilmiştir. 1992 yılında restore edilmiştir. 1999 depreminde hasar gören Kasr'ın 2004 yılında başlayan restorasyonu 2005 yılında tamamlanarak "Saray-Müze" olarak düzenlenmiştir (Kaya, 2009: 170).

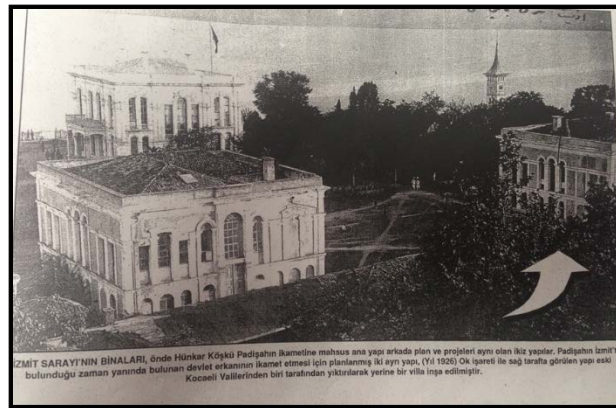
3. KÜLTÜREL VE SOSYAL ÖZELLİKLER

Bazı Osmanlı padişahlarına hizmet vermiş, birçok devlet adamı ve önemli şahsiyeti (Mustafa Kemal Atatürk, Fransız Yazar Claude Farrare) ağırlamış olan sarayın, iç ve dış yüzeyleri son derece hareketli bir görünüme sahiptir.

Sultan V. Mehmet Reşat, tahta çıkar çıkmaz Bursa'dan Şile'ye İzmit Körfezi'nden Çanakkale'ye kadar birçok yeri gezmiş halk ile temaslarda bulunmuştur. Sultan V. Reşat, 12 Eylül 1909 Çarşamba günü İzmit'e trenle seyahat etmiş, Hünkâr Kasrı'nda bir gece kalarak ertesi gün 13 Eylül 1909 Perşembe günü İstanbul'a Sultan kayığı ile geri dönmüştür. Bu ziyaret halk tarafından coşkuyla karşılanmış ve Servet-i Fünun gazetesi tarafından okuyucularına bir hafta sonra duyurulmuştur. Haberde; "Hazreti Padişah geçen Çarşamba günü özel bir trenle İstanbul'dan İzmit'e gitmiş ve şehri ziyaret etmiş ve Perşembe günü Ertuğrul Yatı ile İstanbul'a dönmüştür. Zat-ı Şahane muntazam bir program dairesinde icra edilmiş ahali ile muhteşem hükümdarın bu teması İzmit halkının kalplerinde İhtisat-ı Latife hâsıl etmiştir." şeklinde yazılmıştır (Anonim, 1926).

Kasr-ı Hümayun; Şekil 1'de görülen Padişahın ikametine mahsus, plan ve projeleri aynı ikiz yapılardan bugün ayakta kalan bir tanesidir. Padişahın İzmit'te bulunduğu zaman yanında bulunan devlet erkânının ikamet etmesi için planlanmış Şekil 1'de görülen iki ayrı yapı eski Kocaeli mülki amirlerinden biri tarafından yıktırılarak vali konağı olarak hizmet veren yapı yapılmıştır.

Kasr-ı Hümayun'un en önemli özelliği İstanbul dışında yapılan tek küçük saray olmasıdır. 1967 yılına kadar Vilayet ve Ziraat Odası olarak hizmet veren saray binası, bu yıldan sonra İzmit müzesi olarak kullanılmış, 1992 yılında restorasyona alınan müze 17 Ağustos 1999 depremi ile ağır hasar görmüştür. Valilik İl Özel İdaresi Bütçesi'nden alınan tahsisatla 2004 yılında restorasyona başlanmış ve 2005 yılında tamamlanmıştır. İç tefrişi tamamlanan Kasr-ı Hümayun, SARAY MÜZE olarak 16 Ocak 2007 tarihinde hizmete açılmıştır (T.C. Turizm Bakanlığı, 2009).



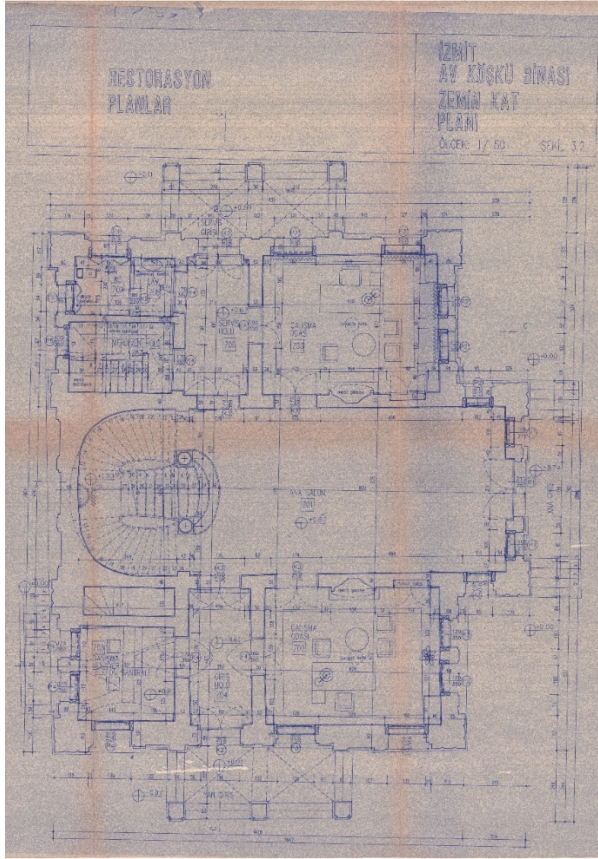
Şekil 1. Kasrı Hümayun 1926 (Anonim, 1926)

4. MİMARİ YAPISI VE ÖZELLİKLERİ

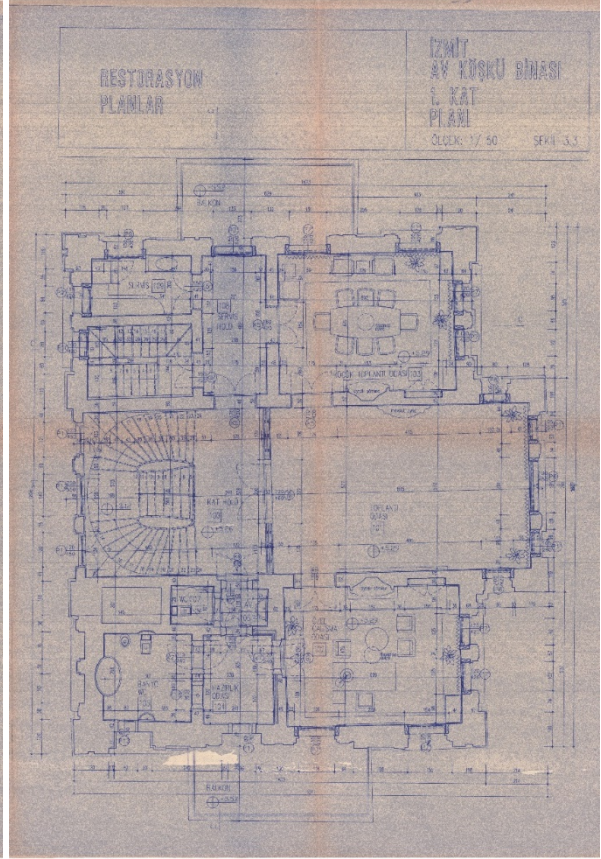
Kasr-ı Hümayun, İzmit'in Kemalpaşa Mahallesi'nde Saray Yokuşu Sokak üzerinde, 219 Ada, 1 Parsel'de yer almaktadır. Yapının mimarı Garabet Amira Balyan mimarlık tarihine, Dolmabahçe Sarayı'nın mimarı olarak geçmiştir. İzmit'te de önemli eserleri bulunmaktadır. Bunlardan en önemlisi Kasr-ı Hümayun olup İzmit Çuhahanesi ve Hereke Fabrikası da eserlerinin arasında yer almaktadır.

Kasr-ı Hümayun Abdülaziz döneminde inşa edilen av köşklerinin bir örneğidir. 19. Yüzyılda inşa edilen imparatorluğu bağlı sivil mimarlık yapılarının mimari ve bezeme tasarımlarında tercih edilen, barok ve ampir üsluplar bu yapıda da kendisini göstermektedir. Binanın iç süslemeleriyle birlikte eklektik bir üslup taşıdığı söylenebilir (Kaya, 2009: 173).

Kasr-ı Hümayun birçok kaynakta 2 katlı kagir bir bina olarak geçse de, küçük bir bodrum katı da mevcuttur. Yapının güney cephesinde giriş aksı ortada vurgulanmıştır. Mermer kaplı giriş, çift yönlü basamaklarla ulaşılan basık kemerli kapı ve iki yanda dikdörtgen açıklıklı birer pencereyle düzenlenmiştir. Zemin kat (Şekil 2), iki başta ortasına yuvarlak madalyonlarla hareketlendirilmiş dikdörtgen panolarla sınırlandırılmıştır. Üstte ve altta silmeyle sınırlanan kapı kemerinin iki yanında oluşan boşluklar, çarkifelek tarzında süslemelerle doldurulmuştur. Üçlü giriş düzenlemesinin yanlarında yuvarlak kemerli iki pencere bulunmaktadır.



Şekil 2. Zemin kat planları (ÇE-MİM Mimarlık, 1997)



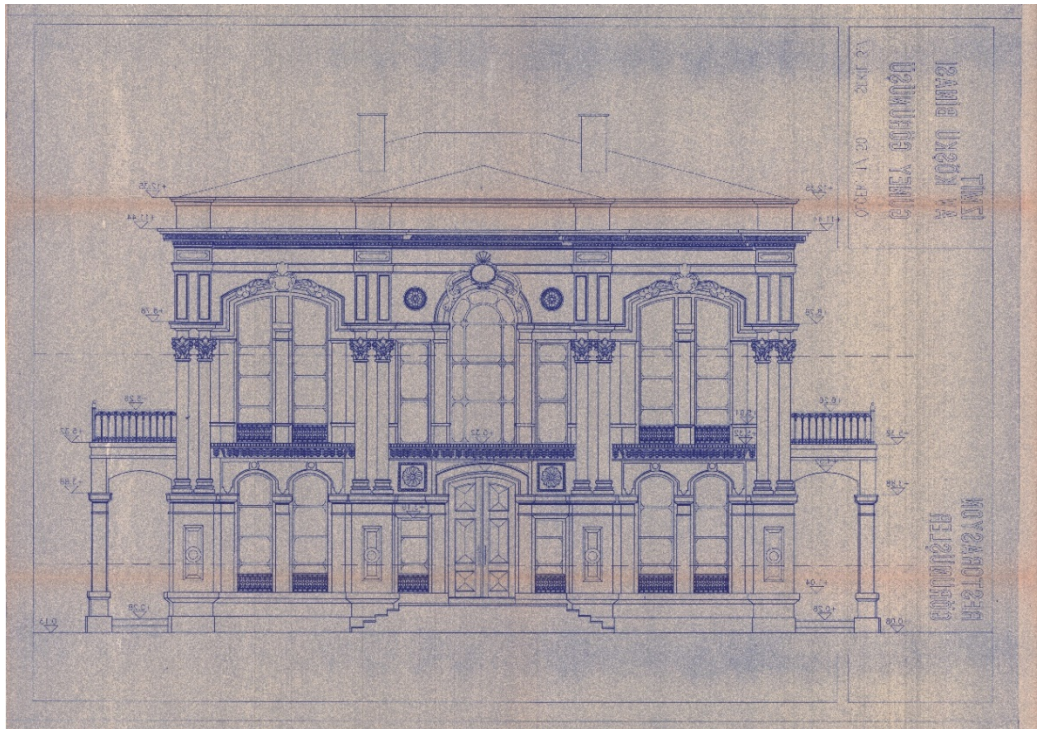
Şekil 3. 1. Kat planları (ÇE-MİM Mimarlık, 1997)

Giriş aksı birinci katta, ortada geniş ve yüksek yuvarlak kemerli pencerenin iki yanında yer alan dikdörtgen açıklıklı bir pencereden oluşmaktadır (Şekil 3). Ortadaki yuvarlak kemerin üzerinde barok üslubundaki madalyonun içerisine tuğra kazınmıştır. Altta ve üstte yine

silmelerle sınırlandırılan kemer kavsinin iki yanında oluşan boşluklara rozetlerle bezeli madalyonla dolgu yapılmıştır. Yanlarda korint başlıklı iki plastırın sınırladığı ikiye bölünmüş basık kemerli pencereler, alttakilerle aynı hizadadır. Bu pencerelerde de barok tepelikler kullanılmıştır. Bu katın tüm köşelerine iki adet korint başlıklı plastır yerleştirilmiştir. Kuzey cephe tasarım açısından giriş düzenlemesi hariç Şekil 4 ve Şekil 5'te görülen güney cephenin eşidir.

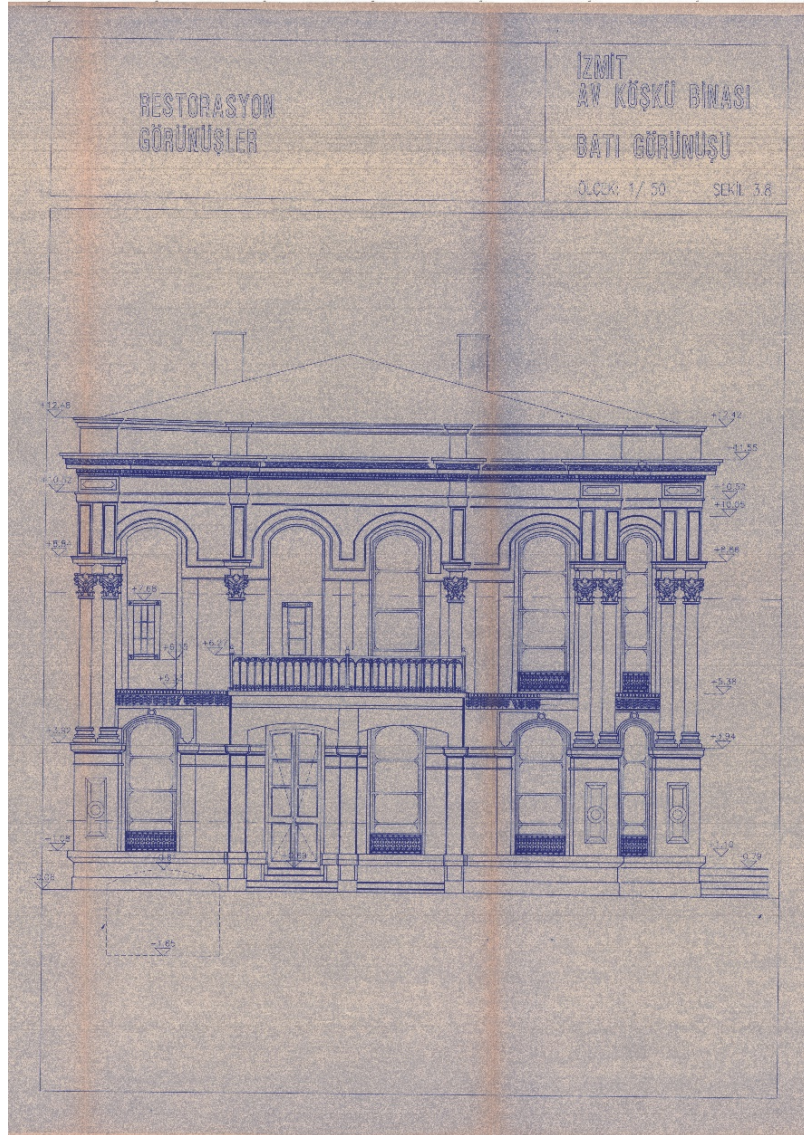


Şekil 4. Güney yönü kesiti (ÇE-MİM Mimarlık, 1997)



Şekil 5. Güney cephesi görünüş (ÇE-MİM Mimarlık, 1997)

Şekil 6'da görülen batı cephesinin görünümü daha sadedir. Bu cephenin zemin katında yuvarlak kemerli dört açıklıktan üçü pencere, biri ise kapı olarak tasarlanmıştır. Kuzey cephesinde ise ikinci açıklık kapıdır ve önünde iki basamakla çıkılan sahanlık yer alır. Cepheye simetrik görünüm kazandırmak için kapının güneyindeki pencerenin önü de aynı biçimde düzenlenmiştir. Her iki sahanlığın baş taraflarına ve arasına kare gövdeli sütun yerleştirilmiştir. Birinci kat ile ikinci kat kemerli pencereleri birbirleriyle aynı hizada yer alır. Bunlardan ortadaki ikisi önünde uzanan balkon, alttaki sütunlara oturmaktadır. Üstte köşeler yine altta dikdörtgen kaidelere oturan korint başlıklı iki plastırla sınırlandırılmıştır. Doğu cephesi ile batı cephesi birbirinin simetriğidir. Binanın çatısı kırma çatı olup parapetlerin gerisindedir.



Şekil 6. Batı cephesi görünüş (ÇE-MİM Mimarlık, 1997)

İç mekân kurgusu açısından bakıldığında, zemin katın mermer döşemeli salonunun iki yanında iki oda yer almaktadır. Arka kısmında yer alan servis birimlerinde hizmetçi odası, yukarıya çıkan servis merdiveni ve tuvalet bulunur. Orta salonun gerisinde korint başlıklı sütunların ortasında bulunan merdivenler iki yönlü devam etmektedir. Üst katta ortada yer alan

divanhanenin iki yanında iki oda bulunur ki bunlardan birisi dinlenme, diğeri yatak odası olarak kullanılırdı. Yatak odasının içinde mermer kaplı bir banyo mevcuttur.

Yapının tavan resimlerinin kim tarafından yapıldığı çok net değildir. İzmit Hünkâr Kasrı'nın iç süslemesinin 1858 yılında Sepon Bezirciyan tarafından yapıldığı ve gösterdiği başarıdan dolayı saray nakkaşı olduğu belirtilir. Sepon Bezirciyan'ın adı Dolmabahçe Sarayı'nın iç dekorasyonunu yapan sanatçılar arasında da geçmektedir. Yapının bezemelerinin onarım geçirdiği ve müze tanıtma yazısında tavan süslemelerinin Fransız ressam Sasson tarafından sıva üzerine yağlıboya olarak yapıldığı da belirtilmektedir (Kesikbaş, 2015) (Şekil 7 ve Şekil 8).



Şekil 7. Kasrı Hümayün, tavan bezemeleri (Kesikbaş, 2015)

Yukarıda da bahsedildiği gibi üslup farklılıklarından dolayı resimlerin birden fazla sanatçı tarafından yapılmış olabileceği düşünülmektedir. Ayrıca yine Sultan Abdülaziz döneminde yapılmış olan Beylerbeyi Sarayı'nın süslemeleri ile İzmit'teki yapının süslemelerinin benzerliği dikkate alınarak, Beylerbeyi Sarayı'nı resmeden Mabeyn-i Hümayun ressamı Mason Bey'in bu yapının bezemesini de yapmış olabileceği, Sason olarak geçen sanatçının ise Mason olabileceği ifade edilmiştir (Kaya, 2009: 172).

Kasrı'nın tavan resimlerinin 1890 yılında Azerian tarafından yapıldığı da kaynaklarda geçmektedir. Dolmabahçe Sarayı Hazine-i Hassa Arşivi kayıtları arasında ise, H.1321/ M.1903-1904 tarihli evrakta sarayın duvar resimlerinin adeta yenilendiği belirtilmektedir (Kaya, 2009: 173).



Şekil 8. (Solda) Kasr-ı Hümayün, tavan bezemeleri (Kesikbaş, 2015) Şekil 9. (Sağda) Kasr-ı Hümayün, Divanhane (Kesikbaş, 2015)

Orta salon ve yan odaların tavanları bezemelidir (Şekil 9). Tavan düzenlemelerinde kıvrık dallı rumilerle dekorlu iri madalyonlar, kenarlarda ve köşelerde kartuşlar içinde manzara, natürmort ve hayvan tasvirli kompozisyonlar kullanılmıştır. Bunların yanı sıra birinci kat salonunun tavanlarında Türk bayrağı, gücü sembolize eden savaş aletleri, dengeyi temsil eden terazi, müzik aletleri ile Sultan Abdülaziz'in tuğrasına da yer verilmiştir. Ayrıca, denizde yelkenli resimleri de bulunmaktadır. Kasr-ı Hümayun'un avlu girişi batı yönündedir. Yuvarlak kemerli ve kesme taştan yapılmış iki ayak üzerine oturan açıklıkta yer alan giriş kapısının ayakları önünde dikdörtgen kaide üzerine oturan iki sütun yer alır. Üstteki lentonun ön yüzüne, yatay silmelerin belirlediği alana, kitabe yerleştirilmiştir. Ortadaki çift kanatlı ve ay yıldız motifli demir kapı dikkat çekicidir.

Yukarıda da belirttiğimiz gibi, Kasr-ı Hümayun, Abdülaziz döneminde inşa edilen av köşklerinin tipik bir örneğidir. 19. Yüzyılda inşa edilen imparatorluğu bağlı sivil mimarlık yapılarının mimari ve bezeme tasarımlarında tercih edilen, barok ve ampir üsluplar bu yapıda da kendisini hissettirmektedir (Şekil 10 ve Şekil11).



Şekil 10. (Solda) Kasr-ı Hümayun, güneybatıdan görünüm (Kesikbaş, 2015) Şekil 11. (Sağda) Kasr-ı Hümayün, giriş aksı (Kesikbaş, 2015)

5. DIŞ MEKÂN DEĞERLENDİRMESİ

Saray yapısı ve bahçenin oturma alanı 3700 m²'dir. Sarayın taban alanı 311 m²'dir. Geriye kalan 3389 m² alanda yürüyüş yolları ve yeşil alan bulunmaktadır. Yapıda, tasarıma uygun olarak Fransız barok tarzı peyzaj sanatının izleri görülmektedir. Kasrı Hümayun'un bahçesinde mimarı Balyan'ın diğer eserlerinde de görüldüğü gibi geniş yeşil alanlara yer verilmiştir. Geçmişten günümüze kadar gelmiş olan batı yönündeki ihtişamlı saray kapısı haricinde bugün müze girişi olan güney kapısı ve aktif olmayan doğu kapısı bulunmaktadır (Şekil 12).

İZMİT BELEDİYESİ KÜLTÜR TEPESİ 2.ETAP SULAMA PROJESİ



Şekil 12. Kasrı Hümayun plan görünüşü (İzmit Belediyesi, 2018)

5.1 Kasrı Hümayun Bahçesinde Yer Alan Yapısal Elemanlar

5.1.1 Sınır elemanları

Saray yapısının kuzey cephesinde ve batı cephesinde, kapıya kadar, geçmişten günümüze kadar gelmiş taş duvar üzeri, yapıya uygun, beyaza boyanmış ferforje ile çevrilmiştir. Ferforje korkuluklar iki metrede bir beton baba ile bölünmüş olarak devam etmektedir. Güney cephesi ve doğu cephesinde ise sonradan yapılmış granit plaktaş ile kaplanmış alçak duvar üzerine alüminyum profilli cam sınır elemanı kullanılmıştır (Şekil 13 ve Şekil 14).



Şekil 13-14. Kasr-ı Hümayun sınır elemanı (Kesikbaş, 2018)



Şekil 15. Kasr-ı Hümayun giriş kapısı (Kesikbaş, 2018)

Alanda bulunun saray kapısı, saray ile uyumlu mimaride tasarlanmıştır. Kesse taştan örülen yan ayaklar arasındaki kapı açıklığı yuvarlak kemerlidir. Kapının ayakları önünde dikdörtgen kaide üzerine oturan iki sütun vardır. Üstteki lentonun ön yüzüne, yatay silmelerin belirlediği alana, kitabe yerleştirilmiştir. Ortadaki çift kanatlı demir kapının üzerinde ay-yıldız motifleri dikkat çekmektedir (Şekil 15).

5.1.2 Aydınlatma Elemanları

Müze bahçesi sınırları içerisinde aydınlatma direği bulunmamaktadır. Saray yapısını ve yeşil alanda bazı ağaçları vurgulayacak şekilde yerden aydınlatmalı projektörler bulunmaktadır. Saray kapısının saat kulesi tarafında eskiden kullanılan meşaleleri anımsatan doğalgazla çalışan 2 m'lik aydınlatma direkleri bulunmaktadır. Yeni düzenlemede müze geç saatlerde açık olmadığı için ekstra aydınlatmaya ihtiyaç görülmemiştir.

5.1.3 Sert Zemin

Sarayın giriş kapısı kuzey tarafından olup sağdan ve soldan basamaklarla çıkılmaktadır. Basamaklara gelmeden önce beton zeminden geniş bir veranda oluşturulmuştur. Yapının batı kısmında beton adım taşları, satranç tahtası düzeninde, bir yeşil alan üzerinde, adım taşı olarak döşenmiştir. Saray bahçesinin ana kapısına giden yol, geçmişte de Arnavut kaldırım taşı kullanılmış olabileceği düşünülerek granit küt taş ile döşenmiştir. Yine tarihi yapının batı kısmında kalan geniş yeşil alan içerisinde yürüyüş yolları beton zemin olarak geçmişten günümüze gelmiştir.

5.2 Kasr-ı Hümayun bahçesinde Yer Alan Bitkiler

1900 yıllarının başında çekilen bir resimden (Şekil 16) gördüğümüz; saray bahçesinin sık, yüksek boylu ağaçlarla kaplı olduğudur. Günümüze kadar gelen kısmında ise aynı görüntü devam etmektedir.



Şekil 16. 1900'lerin başı İzmit'ten bir bakış (Anonim, 1902)

Alanın genelinde yüksekten taçlanan yapraklı bitkiler *Tilia tomentosa* (Ihlamur), *Fraxinus angustifolia* (Dişbudak), *Acer negundo* (Dişbudak yapraklı akçaağaç), *Platanus orientalis* (Doğu çınarı), *Washingtonia filifera* (Palmiye) ve herdem yeşil *Pinus pinea* (Fıstık Çamı) yoğunlukla kullanıldığı tespit edilmiştir. Çalı olarak ise *Juniperus sabina* (Sabina ardıcı), *Thuja orientalis pyramidalis* (Bodur pramit mazi), *Agave americana* (Agav), *Viburnum tunis* (Parlak yapraklı kartopu) ve *Rosa meilland* (Meyland Gülü) yer yer kullanılmıştır.

Form ve Biçim Özellikleri: Bitkisel tasarımda form bitkilerin üç boyutlu biçimsel özellikleri nitelenmektedir. Bitkilerin gövde, yaprak ve dalları formu oluşturmaktadır. Bitkiler yapraklı iken görsel açıdan daha etkili görünürler. Buna mukabil yapraklarını döktüklerinde kaligrafik etki yaratmaktadırlar. Bu nedenden dolayı bitkisel materyalde form tüm mevsimlerde göz önünde bulundurulması gereken tasarım elemanlarından biridir. Bahçede kullanılan bitkisel materyal form ve biçim açısından çeşitlilik göstermektedir. Yuvarlık, piramidal ve dağınık formlu bitkiler bir arada kullanılmıştır. Saray yapısını kapatmayacak şekilde bitkilendirme yapılmıştır. Saray çevresi sade çim alan oluşturularak yapı vurgulanmıştır.

Ölçü Özellikleri: Deniz tarafındaki ön bahçede görüntüyü kesmemek için yüksek boylu bitkiler tercih edilmemiştir. Yoğun ağaç kullanılan bölümlerde mahremiyet sağlamıştır.

Renk Özellikleri: Bahçede kullanılan “herdemyeşil” bitkilerle alanın tamamında dört mevsim yeşil dokusu korunmuştur. Çalılarda kullanılan çeşitlilikle her mevsim farklı bir renk dokusu da tasarıma katılmıştır.

Doku Özellikleri: Bahçenin bitkisel tasarımında kullanılan materyal doku özellikleri açısından çeşitlilik göstermektedir. Hem iğne yapraklı türler hem geniş yapraklı türler, palmyeler ve çalılar bu çeşitliliği yansıtmaktadır.

6. DEĞERLENDİRME VE SONUÇ

19. yüzyılda en parlak dönemini yaşayan batı etkisi stiller, hükümdar saray, köşk ve yalılarında etkisini gösterirken bile Kasr-ı Hümayun Sarayı’nda ülkenin kendi dinsel ve kültürel özelliklerine ters düşmeyecek tasarımlar ve çalışmalara yer verilmiştir.

Halihazırda İstanbul’daki saray bahçelerinde de gözlemlenebildiği gibi Osmanlı saray bahçelerinde İslam, Bizans ve Türk bahçe sanatıyla harmanlanmış örneklere rastlamaktayız. İslam bahçe sanatının ana fikri olan dünya üzerinde bir “Cennet Bahçesi” görme isteği Osmanlı bahçelerinin vazgeçilmez parçası olmuş, bundan dolayı tüm bu güzellikler bahçelere özenle dâhil edilmeye çalışılmıştır.

İstanbul’daki saray ve kasırların bahçeleri, bitkisel düzenlemeleri, yapı tasarımları, bezemeleri ve mimari özellikleri ile batı etkisinin belirgin bir şekilde izlendiği yerlerdir. Buna mukabil yeşil alan parterlerinin geometrik formu, heykel kullanımı, simetri ve aks düzenleri, aydınlatma ve sınır elemanları tasarımları ile batı etkisini görmekteyiz. Su öğelerinin kullanımı, yeşil alan kullanımındaki gölgeleme kullanımları ile bitkisel düzenlemenin işlevsel ve estetik kompozisyonunda Türk bahçe özelliğini de ayrıca korunmaya çalışılmıştır.

Dış mekân düzenlemesi dünya ülkelerinde ileri düzeylere gelmiş olsa da, bu alanda ülkemizde bugün bile istenilen noktaya henüz gelinememiştir. Osmanlı saraylarında gördüğümüz düzen ve ihtişama fon olan sadelik ve estetikte bahçe düzenlemeleri İstanbul dışındaki Osmanlı eserlerinde de, geçmişten günümüze gelmiş eserlerin birçoğunda da bugün görülmemektedir.

Kocaeli genelinde yapmış olduğumuz literatür araştırmaları; saha ve inceleme çalışmaları sonucunda, kimi zaman geç kalınmış olsa da tarihi yapılardaki restorasyon çalışmalarının büyük bir titizlikle yapıldığı gözlenmiştir. Restorasyonu yapılan tarihi yapıların birçoğunun müze ve dernek binaları olarak hizmet verdiği tespit edilmiştir. Tarihi binaların korunmaları, gerçek kimliklerinde kullanılmadıkları sürece çok zor olsa da, bu yapılar resmi kurumların desteği ile ayakta durmaya, değerli birer mimari miras unsuru olarak yaşamaya devam etmektedirler.

Kasr-ı Hümayun’un gösterişli mimari yapısını göz önüne çıkaran sadelikteki bahçe günümüzde de varlığını sürdürmektedir. Çimlere gerekli bakımlar uygulanmaktadır. Buna ilaveten alanda bulunan çalılar kaldırılıp yerine düzgün bir kompozisyonda bitkilendirme yapıp süs bitkileri de tasarıma eklenerek saraylara layık bir sergileme yapılması gerekmektedir.

Bütün tarihi yapılar yaşadıkları dönemin sosyo-kültürel özellikleri ile birlikte, yapıda kullanılan malzeme, teknik ve bitkisel tasarım özelliklerini de yansıtır. Restorasyon çalışmaları, kapsamı sadece yapı ile kalmayıp, bahçesi, yakın çevresi, mahalle ve sokağın tamamını da içine alacak şekilde geniş kapsamlı olarak uygulanmalıdır. Tarihi yapıların bahçeleri de yapıldığı dönemin açık-yeşil mekân anlayışını, bitkisel tasarım özelliklerini,

düşünce ve yaşam biçimlerini yansıtan rekreatif alanlardır. Ancak yapılan çalışmalar sonucunda koruma ve onarım çalışmalarının sadece yapı ölçeğinde kaldığı, bahçeye yansımadağı, dâhil edilenlerinden hatalı ve eksik çalışıldığı görülmektedir.

Sonuç olarak restorasyon çalışmalarının gerçeğı özgünlüğüyle yansıtabilmesi için yapılar ve bahçelerinin “bütüncül” olarak ele alınması ve yapının konumlandığı çevre ve geçmişi ile birlikte değerlendirilerek topluma kazandırılması gerekmektedir. Bu anlamda Kasr-ı Hümayun dikkatle incelenmesi gereken bir örnektir.

Bilgilendirme / Teşekkür

Çalışma, Kocaeli Üniversitesi Mimarlık Anabilim dalında 2019 tarihinde tamamlanan tezsiz yüksek lisans projesine dayanmaktadır. Tez danışmanlığını Prof. Dr. Nevrihal Erdoğan'ın yaptığı ve Fatmanur Kesikbaş'ın hazırladığı projenin başlığı “Kocaeli’nde Osmanlı Dönemi Binalarında Mimari ve Dış Mekân tasarımı Üzerine Değerlendirme”dir.

Çıkar Çatışması Bildirimi

Bu makalede olası bir çıkar çatışması bulunmamaktadır.

KAYNAKLAR

- ANONİM, 1902. *1900’lerin başı İzmit’ten bir bakış*. [fotoğraf] Özgür Pazar Gazetesi, Kocaeli. Haberin tarihi: 21 Aralık 2006.
- ANONİM, 1926. *Kasr-ı Hümayun 1926*. [fotoğraf] Özgür Pazar Gazetesi, Kocaeli. Haberin tarihi: 05 Şubat 2003.
- ÇE-MİM MİMARLIK ARŞİVİ, 1997. *Kasr-ı Hümayun rölöve ve restorasyon projeleri*. [çizim] Çe-mim Mimarlık.
- D'ARONCO, R., 2016. *Wikipedia* [çevrimiçi]. Erişim adresi: <https://tr.wikipedia.org/wiki/Raimondo> [Erişim tarihi 01 Mayıs 2016].
- EVYAPAN, G., 1972. *Eski Türk bahçeleri ve özellikle eski İstanbul bahçeleri*. Ankara: Orta Doğu Teknik Üniversitesi Yayınları.
- FİDAN, R., 1987. Saray bahçelerinde kullanılan ağaç türleri. *Milli Saraylar Dergisi*. (1), s. 69-71.
- GÖKER, P. ve ERDOĞAN, E., 2018. Beylerbeyi Sarayı bahçeleri peyzaj tasarım ilkeleri. İçinde: *1st International Ottoman Trace Symposium- Palaces*, 01-02 Kasım 2018, Edirne. Edirne: Trakya Üniversitesi Yayınları. s. 135-146.
- İŞBECER, A., 2004. *İstanbul’da TBMM Milli Saraylar Daire Başkanlığı’na ait tarihi saray ve kasır bahçelerinin peyzaj mimarlığı açısından incelenmesi*. Yayınlanmamış yüksek lisans tezi. İstanbul Teknik Üniversitesi.
- KAŞIF, B., 2010. *Osmanlı saraylarında dış mekan tasarımı üzerine bir değerlendirme Dolmabahçe ve Yıldız örnekleri*. Yayınlanmamış yüksek lisans tezi. İstanbul Kültür Üniversitesi.
- KAYA, Ş., 2009. *Tren garı, Tanzimat’tan Cumhuriyete İzmit kenti*. Kocaeli: Kocaeli Büyükşehir Belediyesi Yayınları.
- PAMAY, B., 1971. *Park-bahçe ve peyzaj mimarisi*. İstanbul: İstanbul Üniversitesi Orman Fakültesi Yayınları.

SELİN, Y., 2000. *19. Yüzyıl İstanbul sarayları ve dış mekân düzenlemeleri*. Yayınlanmamış yüksek lisans tezi. İstanbul Teknik Üniversitesi.

T.C. KÜLTÜR VE TURİZM BAKANLIĞI, 2009. *Belge 1* [çevrimiçi]. Erişim adresi: <http://www.kultur.gov.tr/TR/Genel/BelgeGoster.aspx?F6E10F8892433CFFAA> [Erişim tarihi 11 Haziran 2010].

YALTIRIK, F., EFE A. ve UZUN A., 1997. *Tarih boyunca İstanbul'un park bahçe ve koruları egzotik ağaç ve çallıları*. İstanbul: İSFALT Yayını.

Biyografiler

Fatmanur KESİKBAŞ

1986 yılında Ankara'da doğdu. 2008 yılında Erzurum Atatürk Üniversitesi Ziraat Fakültesi Peyzaj Mimarlık Bölümünü bitirdi. Kocaeli Üniversitesi tezsiz yüksek lisansını 2019 yılında tamamladı. Meslek hayatına 2008 yılında Kocaeli Büyükşehir Belediyesi Park Bahçe Yeşil Alan Dairesi başkanlığında peyzaj mimarı olarak başladı. 2011 yılında şef, 2014 yılından 2017 yılına kadar Etüt Planlama ve Kesin Hesap Şube Müdürlüğü'nde müdür olarak çalışmıştır. Halen aynı Daire Başkanlığında danışman olarak görev yapmaktadır. Evli ve kız çocuğu annesidir.

Nevnihal ERDOĞAN

Kocaeli Üniversitesi Mimarlık ve Tasarım Fakültesi Mimarlık Bölümü Bina Bilgisi Anabilim dalında profesördür. 1992'de İTÜ'de doktora derecesini alan, 1992-2007 yılları arasında Trakya Üniversitesi'nde öğretim üyesi olarak çalışan Erdoğan, 2007'de Kocaeli Üniversitesi'ne geçti. Ulusal ve uluslararası yayınları yüzün üzerindedir. 11 adet mesleki kitabın da tek ve ortak yazarıdır.