

TÜRKİYE'DE GÖÇÜN DEĞİŞEN YAPISI KAYNAKLI İKİ OLGU

TWO PHENOMENA ROOTED IN TURKEY'S CHANGING MIGRATION STRUCTURE

MÜMTAZ PEKER*

ÖZET

Türkiye’de nüfussal dönüşümün ikinci evresinin başladığı 1950-1960 döneminde iç ve dış göç dalgası başladı. Köylü göçmenler, varış noktası olan şehirlerde “aile ve din kurumu” kaynaklı kalkış yeri değerleri bağlamında yaşamlarını sürdürmüşlerdi. Sosyal baskıdan ötürü boşanmalar köydeki düzeyini sürdürmüştü. Ülkemizde 1970-1980 dönemi sonrasında şehir-şehir göçü öncelikli konuma gelmişti. 1980 öncesine göre nitelik açısından birbirinden çok farklı olanları yapısında barındırmaya başlayan şehir, karmaşıklığın yaşandığı bir yer olmuştu. Sosyal baskının azaldığı şehirli göçü alan yerleşmelerde boşanma hızları önceki döneme göre farklılaşmıştı. 1960’lı yıllarda yine nüfus baskısından ötürü çoğunlukla köyden olmak üzere dış göç başlamıştı. Bunlar varış noktası sosyal yapısının en alt grubunda yer almışlardı. Kalkış noktası değerleri bağlamında yaşamlarını sürdürmüş, varış noktası ile bütünleşmeyi ötelemişlerdi. Tasarruflarını ülkemize aktarmış, ülkemiz 1970-2000 döneminde beklenmeyen dış âlem gelirine kavuşmuştu. 1980’li yıllarda üniversitelerin ilk yüzde beşle öğrenci alan tıp, mühendislik, fen ve sosyal bilimler bölümünü bitiren gençlerde, çoğunlukla yurt dışında eğitimini sürdürmek ya da merkez ülkelerde çalışma istemi oluşmuştu. Bu tutum ve davranış 2000’li yıllarda gençler arasında bir değer haline gelmişti. Varış noktasında ağ ilişkilerini iyi yöneten gençler, aile servetlerinin de merkez ülkeye transferini gerçekleştirmeye başlamışlardı. Bunların amacı piyasa koşullarında öteki ile yarıştı sürdürmek, rekabet edebilmek olmuştu. Başarıları ölçeğinde ülkeye kaynak aktarmak gibi bir öncelikleri olmamıştı. Türkiye, 2000’li yıllarda işçi göçünden gelen kaynak aktarımını kaybetmiş; ama artan beyin göçü ile kaynak aktaran bir ülke konumuna gelmişti.

ANAHTAR KELİMELEER: iç göç, boşanma, dış göç, kaynak aktarma

* Dr. Emekli Öğretim Görevlisi, Esenyalı Mahallesi 52/72 Sokak Aydınlar Sitesi No: 35/29

Karabağlar-İzmir, mumtazpeker@hotmail.com

Makale gönderim tarihi / Received on : 3 Eylül 2019 / Sep. 3, 2019

Makale kabul tarihi / Accepted on : 18 Aralık 2019 / Dec. 18, 2019

ABSTRACT

Between 1950 and 1960, internal and international migration started along with the the second stage of demographic transition in Turkey. Rural migrants maintained their lives in destination cities according to their values regarding family and religious institutions from their residence of origin. Due to social pressure, divorce- remained at its rural level. After the 1970-1980 period, urban to urban migration became predominant in our country. Compared to the period before 1980, the city started hosting a very diverse group of people having different characteristics, and has become a place of complexity. As social pressure decreased compared to previous periods in places receiving urban migrants, the divorce rates changed. In 1960s, as a result of population pressure, emigration has started mostly in rural areas. These migrants were part of the lowest level of social strata at the destination. They continued to maintain their lives based on their values of origin and postponed their integration with the destination. They had transferred their savings to our country and our country received an unexpected amount of income due to remittances between 1970-2000. In the 1980s, young people, who studied medicine, engineering, science and social sciences at universities that admit students from the top 5 percentage, developed a desire to continue their education abroad or to work in central countries. This attitude and behaviour became a value among youth in the 2000s. The students who managed their networks well at the destination, had begun to transfer their family savings to the central countries. Their purpose was to stay in competition with others under market conditions. Despite their success, they did not have a priority to transfer resources to their country. In the 2000s, Turkey lost its income from worker emigration; and on top of it became a country that exports resources through brain drain.

KEYWORDS: Internal migration, divorce, international migration, resource transfer

GİRİŞ

Bu yazı ülkemizde 1950-2016 dönemi boyunca iç ve dış göçün değişen yapısı kaynaklı iki olguyu tartışmayı amaçlıyor. İlk olgu, içgöçün değişen yapısına bağlı olarak boşanma oranlarının birbirinden anlamlı düzeyde farklı olmasından oluşuyor. İkinci olgu ise 1960'lı yıllarda "misafir işçi" göçü ile başlayan dış göçün dinamikleri ile 1990'lı yıllarda başlayan ve sonrasında artarak devam eden beyin göçü dinamiklerinin farklılığından kaynaklanıyor.

Köy-şehir göçü 1945-50 döneminde başlamış, 1960-1970 döneminde tepe değerine ulaşmıştı. Köylüler yoğun biçimde (%90) ülkenin beş büyük şehrine (İstanbul, Ankara, İzmir, Bursa Adana) göç etmişlerdi. Nüfussal dönüşüme

bağlı olarak yoğunluğu artan köy-şehir göçü ile birlikte bu şehirlerin sosyal yapılarında öngörülemeyen değişim gerçekleşmişti. Bu değişim, göçmenlerin varış noktasında kendilerine özgü çalışma biçimi (marjinal sektör) yaratması ve barınma sorununu geçekundu mekânı bağlamında çözümlenmesi anlamlı bulunmuştu. Ülkemizde yapılan iç göç çalışmalarında bunlar ortaya konulmuştu (Tekeli, 2016; Kıray,1999). Hızla nüfuslanan, köy-şehir göçü alan beş büyük şehirdeki boşanma oranları 1950-1970 döneminde, öteki şehirlerde olduğu gibi artmamıştı (DİE, 1975).

1970-1980 dönemi ve sonrasında önceliği şehir-şehir göçü almıştı. Özellikle 2000'li yıllarda uygulanan politikalar sonucu göç alan şehirler farklı bir şekilde büyümeye başlamıştı. Bu sürecin sosyal yapıda ortaya çıkardığı sorun göç alan şehirlerdeki boşanmaların artışı şeklinde kendini göstermişti. Toplumun temeli olarak kabul edilen aile kurumunda boşanma kaynaklı kırılmalık bu iki göç dalgası dönemlerine göre anlamlı biçimde farklılaşmıştı (TÜİK, 2017). Ailelerin ekonomik değer atfederek yetiştirdiği misafir işçi göçmenler 2000'li yıllara kadar ülkemize gerek parasal gerekse mal olarak önemli kaynak aktarımında bulunmuşlardı. Beyin göçü ile gidenler, aile ve sosyal sistemin en çok kaynak aktararak yetiştirilen, kendilerine psikolojik değer atfedilen bireylerdi. Bunlar varış noktasındaki yarış ve rekabette başarılı olunca aile servetlerini de ülkemizden aktarmaya başlamışlardı. Dış göçün değişen bu yapısından ötürü, ülkemiz kaynak aktarılan bir konumdan, kaynak aktaran bir konuma düşmüştü. Çalışma bu iki olguyu, ülkemizin nüfussal dönüşümün ikinci evresini yaşadığı (1945-1950) yıllarından başlatıyor, ülke nüfusun durağanlaşmaya başladığı yıllara kadar inceliyor.

Köy-şehir göçü sürecinde şehre gelenler köyden tanıdıkları "aile-din" kurumu ikilisine, yeni mekânlarında sıkı bir şekilde sarılmışlardı. Köylü göçmenler, köyde edindikleri niteliklerine bağlı olarak şehirde verimliliği düşük, hatta sıfır olan değişik alanlarda kendilerine çalışma olanağı yaratmışlardı. Süreç içinde köyden aktarabildikleri varlıkları ve şehirdeki kazançlarını birleştirerek, imece usulü ile geçekondularını oluşturmuşlardı. Hemşerilik temelinde bütünleştikleri şehirlerin ceplerinde sınırlı bir dünya görüşü içinde yaşamlarını sürdürmüşlerdi. Şehirde karşılaştıkları sorunları, kentsel kurumlar aracılığı ile değil, "aile-din kurumu" ikilisi temelinde çözüme yolunu seçmişlerdi. Bunun sonucu olarak aile kurumundaki çözülme oranı köydeki düzeyini aşmamıştı.

1980'ler sonrasında göçle büyüyen yeni şehir türünün; insan, mal, bilgi, teknoloji, kaynak aktarım akımlarıyla bütünleşen açık bir mekânsallığı oluşmuştu. Yeni şehrin sınırları geçişken hale gelmiş, merkezi çoklaşmıştı. 1980 öncesine göre nitelik açısından birbirinden çok farklı olanları yapısında barındırmaya başlayan şehir, karmaşıklığın yaşandığı bir yer olmuştu. Böylece farklı süreçlerin gerçekleştiği ve ayrıncıstenliğin (heterojenliğin) olduğu

yeni bir şehir yapısı ortaya çıkmıştı. Toplumsal düzeni sağlayan kurumların uzun yıllarda oluşan değerlerindeki değişim, 1980 sonrasında şehirli göçü alan yerleşmelerde görülmeye başlamıştı.

Şehrin ekonomisinin, şehirli göçmenlerin oluşturduğu dinamikle değiştiği bu dönem bir şehir efsanesi haline gelmişti. Bunun görünümü göç alan yerleşmelerde kurulan organize sanayi bölgesindeki firmaların yarıdan fazlasının göçle gelen şehirli işadamları tarafından gerçekleştirilmesi olmuştu (Gültekin, 2011). Şehirli göçü alan yerleşmelerde ekonomik fayda sağlayan çoğulculuk anlayışının, ekonomik liberalizmle şekillenen değerleri oluşmaya başlamıştı. Küresel dönüşümün yerellelikle ilişkilerinin oluşturduğu değişim sonucu başarılı olanlar toplumda sivrilmişti. Sıklığı artan, zaman aralığı kısalan küresel ekonomik krizlerle birlikte bu yarışta şehir yaşamına tutunamayanlar ve savrulanlar da çoğalmıştı. Yerel kültürün uzun yıllarda oluşan sosyal baskısı, şehrin aldığı göçle birlikte bu başarılılar, tutunamayanlar, savrulanlar bağlamında aşınma sürecine girmişti. Şehrin temsilinde geçmiş bilinen, birkaç kuşaktan fazla doğma büyüme şehirli olanlar değil; farklılığı ve çoğulculuğu oluşturan göçmenler önceliği almıştı.

Ekonomik açıdan eşitsiz büyüyen bu şehirlerde yeni bir yaşam biçimi filizlenmişti. Tüketimi hızlandıran eğilimlerin öne çıkması sonucu oluşan “*yeni tüketim kültürü*”, geleneksel kültür kalıplarını küresel ilişkilerle değişime zorlamıştı. Çoğulcu ve farklı kimliklerle şehirli göçü alan yerleşmelerde yaşayanlar, oluşan yeni hayatla birlikte şehrin sosyal düzenini sağlayan geleneksel değerleri aşındırmaya başlamışlardı. Kendine özgü koşulları yaratan yeni yaşam biçimi, eşler arasındaki sevgi ve saygıyı da bu süreçte etkilemişti. Başarılıların, tutunamayanların ve savrulanların davranışlarından ötürü aile kurumunda kırılmanın arttığı, boşanmanın hızlandığı bir süreç başlamıştı. Köy-şehir göçünün gerçekleştiği dönemdeki boşanmalar ile şehir-şehir göçünün gerçekleştiği dönemdeki boşanma hızı arasında anlamlı bir fark 2000’li yıllarda oluşmuştu.

1960’lı yıllarda süregelen köy-şehir göçü yanı sıra, Avrupa ülkeleri ile Akdeniz çanağındaki yerleşmelere göçmen işçi göçü de başlamıştı. Dış göçte değişim işçi göçünden, “nitelikli genç nüfusun aile servetleri ile birlikte merkez ülkelere göçü” şekline dönüşmüştü. Bu göçe katılım gençler açısından, ulaşılmak istenen hedef olmuş, öteki ile piyasa koşullarında yarış ve rekabeti sürdürmek amaçlanmıştı. Nitelikli genç nüfus varış noktasında yarış ve rekabette başarılı olmuşlar; fakat tasarruflarını varış noktasındaki ekonomik fırsatlarla değerlendirme yolunu seçmişlerdi. Varış noktasındaki başarıları ölçeğinde ülkemizdeki aile servetlerini de taşımaya başlamışlardı. Dış göçte işçi göçünden beyin göçüne dönüşüm sonucu ülkemizin dış âlem gelirlerinde azalan anlamlı bir farklılaşma oluşmuştu.

Ülkemizin 1960’lı yıllarda yaşadığı nüfussal dönüşüm sürecinde istihdam

edilemeyen nüfusa, “göçmen işçilik” yolu ile yeni bir fırsat doğmuştu. Göç alan, göç veren ülke siyasetçileri bu gelişimden o yıllarda çok memnun olmuşlardı. Ülkemizin memnuniyet örneğini, dış ticaret açığının göçmen işçilerin tasarruflarıyla 1972-73 yıllarında artıya geçmesi oluşturmuştu. İşçi dövizlerinden sağlanan kaynak aktarımıyla ülkemiz 1971-1977 döneminde bol dövizli sanayileşmeyi gerçekleştirmişti. Bu dönemde imalat sanayinin gayrisafi milli hasıla içindeki payı 18,8’e ulaşmıştı (Boratav, Keyder, Pamuk,1984)

Göçmen işçilerin 1980-2000 dönemi boyunca ülkemize parasal kaynak aktarımı değişik kanallarla sürdürülmüştü. Bu dönem boyunca cemaat, tanıdık, hemşeri biçimindeki etkinliklerle, göçmenlerin tasarrufları kalkış noktasında bir dizi yerel yatırıma yöneltilmişti. Aktarılan bu kaynakların büyük çoğunluğu kamunun denetimsizliği nedeniyle başarıya ulaşamamıştı.

Göçmen işçilerin kaynak aktarımının bir başka boyutu değişik tüketim malları aracılığı ile kendini göstermişti. Örneğin mutfak araçları, gereçleri, giyim, renkli çarşaf, elektrikli ev eşyaları v.b bu süreçte merkez ülkelerden, göçmen işçiler aracılığı ile ülkemize hızla aktarılmaya başlanmıştı.

Şehir-şehir göçü ile başlayan süreçte, ailelerin çocuklarına verdikleri değer değişmeye başlamıştı. Aileler çocuklarına psikolojik değer atfediyor, onlara her türlü kaynağı aktarabiliyorlardı (Kağıtçıbaşı, 2017). Bunun örnekleri özellikle sağlık ve eğitim alanlarında görülüyordu. Nitelikli temel eğitim gören bu öğrencilerin hedefi üniversitelerin ilk yüzde beşle öğrenci alan mühendislik, tıp, sosyal ve fen bölümleri oluyordu. Bu bölümlerde okuyan öğrenciler, küresel ilişkilerin geliştirdiği ağlar bağlamında yeni arayışlara girmeye başlıyorlardı. Nitelikli bir eğitim gören sağlıklı genç kuşağın dil sorunu da yoktu. Gençlerde, ülke dışındaki varış noktasındakilerle yarışabilecekleri, orada bir tutamak noktası bulabilecekleri umudu kısa zamanda oluşmuştu. Öte yandan merkez ülkeler, kendilerinin nüfussal dönüşüm sürecinin üçüncü aşaması sonrasında karşılaştıkları nüfusun azalması sorununu, beyin göçü sürecini iyi yöneltmeleri halinde çözümlenebileceklerini görmüşlerdi. Merkez ülkeler, çevre ülkelerde en iyi biçimde yetişmiş, dil sorunu olmayan bu genç nüfusu, ülkelerinin firma kaynaklı yeni göç politikaları ile kendilerine çekmeye başlamışlardı.

Üniversitelerin ilk yüzde beşle öğrenci alan yukarıda belirtilen bölümlerinden mezun olan gençler arasında yurt dışında eğitimlerini sürdürmek, yurt dışında çalışmak kısa zamanda bir değer haline gelmişti. Şehir göçü alan kentlerdeki aileler, çocuklarına atfettikleri psikolojik değerden ötürü çocuklarının yurt dışına gitme konusundaki tutum ve davranışını hep desteklemişlerdi. Genç nüfus, varış noktasındaki ağ ilişkileri sayesinde küresel olanakları, ebeveynlerinden daha iyi değerlendirebiliyorlardı. Nitelikli genç nüfusun göçüyle başlayan bu süreç zaman içinde o ailelerin servetleri ile

birlikte merkez ülkelere göç etmelerine de neden oluyordu.

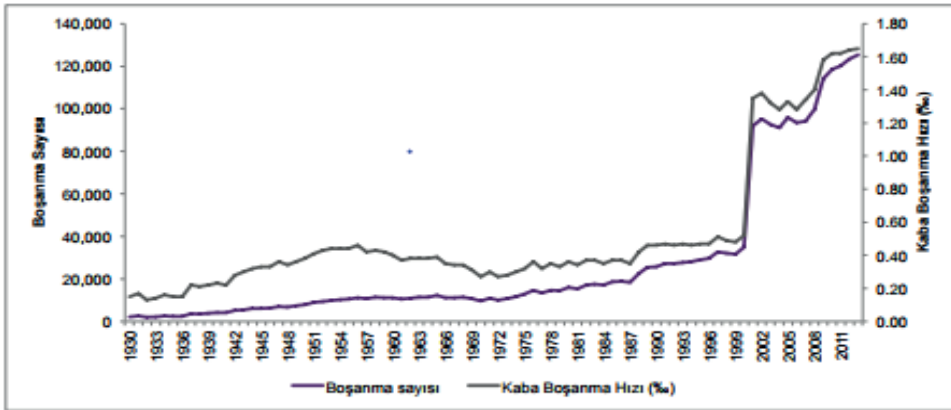
Türkiye, nüfussal dönüşümün ikinci aşamasında işçi göçünün sağladığı kaynak aktarımından yararlanmıştı. Ülkemiz, beyin göçü ve bunların aile servetlerinin yurt dışına transferi ile kaynak aktaran konuma doğru evrilmeye başlamıştı. Burada dikkat çeken nokta, göçmen işçi olarak gidenlerin, varış noktasındaki sosyal yapının en altında yer almalarına karşın, beyin göçü ile gidenlerin varış noktası sosyal yapısının üst ve üst ortasında yer almaları olmuştu.

Türkiye 1960 sonrasında işçi göçü ile gidenlerden ötürü yurt içi istihdamda herhangi bir sorunla karşılaşmamıştı. Göçmen işçilerin aktardığı kaynakla bir dizi ekonomik sorunlarını çözme olanağına da kavuşmuştu. Ne var ki beyin göçü ile gidenlerin günümüzde ne yeri doldurabilmiş ne de onların yurt dışına aktardıkları servet, yurt içinde yeniden oluşturabilmişti.

İç Göçün Değişen Yapısıyla Birlikte Artan Boşanmalar

Türkiye’de nüfussal dönüşümün birinci evresi (1927-1945/50) ve ikinci evresinin bir kısmını kapsayan dönemde (1950-1980) nüfusumuzun artışı, başlangıç büyüklüğünün (13,4 milyon) 3 katı olarak gerçekleşmişti. Buna karşın dönem boyunca kaba boşanma hızı 1980’ye kadar belli bir artışla sürmüştü. 1980’den sonra şehirli göçü almayı, eşitsiz büyümeyi sürdüren yerleşmelerde 2000’li yıllarda boşanmaların çoğalması, boşanma hızının artışı belirlemiştir (Şekil 1).

Şekil 1: Türkiye’de Boşanma Sayısı, Kaba Boşanma Hızı (Binde olarak, 1930-2011 Dönemi)



Kaynak: Aile ve Sosyal Politikalar Bakanlığı (2014)

1945-1980 döneminde şehre gelen köy kökenliler, özellikle din kurumu kaynaklı uzun yıllarda oluşan gelenek ve görenekleri yerel ağlarla (akrabalık, hemşerilik, aynı yöreden gelme, vb.) şehirdeki yaşamlarında sürdürmüşlerdi. Böylece toplumsal düzenin temel kurumları olan “*aile-din*” ikilisinin etkinlik sınırları pek aşınmamıştı. Göçmenler kalkış noktasındaki gelenek ve göreneklerine dayalı bu iki kurumun değerlerini, şehirde birlikte oluşturdukları ve yaşadıkları mahallelerde grup baskısı olarak hep hissetmişlerdi. Aile kurumunun temel işlevleri olan “*üreme ve üretmeyi*” geleneklerine, göreneklerine sarılarak köylerindeki gibi gerçekleştirmeye çalışmışlardı. Şehirde, köydeki gibi üremişler; fakat boşanmadan aile düzenlerini sürdürmüşlerdi. Sosyal baskıyı, şehrin belirli ceplerinde komşu olarak oturdukları hemşerileriyle birlikte “*mahalle baskısına*” dönüştürmüşlerdi. Bunun sonucunu köy-şehir göçüyle nüfuslanan İstanbul, Ankara, İzmir, Adana ve Bursa şehirleri ile öteki şehirlerde 1950-1965 döneminde gerçekleşen on bin evli nüfusa düşen boşanma sayısında görmek mümkün olmuştu. 1950 yılında beş büyük şehirde temel alınan bu nüfusa düşen boşanma sayısı 17,2 olarak gerçekleşmişti. Öteki şehirlerde bu sayı 7,2 düzeyindeydi. 1950-1965 döneminde köy-şehir göçü ile nüfuslanan beş büyük şehirde, 1965 yılında temel alınan bu nüfusa düşen boşanma sayısı 13,9'a düşmüştü. Buna karşın öteki şehirlerde bu sayı, on bin nüfus bağlamında 8,1'e yükselmışti. Köylü göçü alan beş büyük şehir ile öteki şehirler arasındaki on bin nüfusa düşen boşanma sayısı farkı 1950-1965 yılları arasında kapanmıştı (Gürtan, 1969).

“*Köy-şehir*” göçüne katılanlar ile “*şehir-şehir*” göçüne katılanlar arasındaki tutum ve davranış farklılığı, 1980 sonrasında başlamıştı. Toplumsal düzeni sağlayan değerler, şehirdeki değişimle birlikte aşınma sürecine girmişti. Bu süreci belirleyen tutum ve davranış farklılığı nereden doğmuştu? Sosyo-ekonomik değişkenler açısından türdeş olan; fakat nüfus baskısından ötürü köy-şehir göçüne katılanların, sınırlı bir dünya görüşünü benimsemeleri bu süreçte önemli olmuştu. Köy kökenli göçmenler şehirdeki yaşamları için referans noktası olarak ulaşabilecekleri kişileri seçmişlerdi. Dönemin koşulları gereği bu seçimlerinde, çoğunlukla da başarılı olmuşlardı. Hacettepe Nüfus Etütleri Enstitüsü'nün (HÜNEE) 1968 ve 1973 yıllarında ulusal düzeyde yaptığı iki çalışmada erkek soru kâğıdında sorulan sorulara, deneklerin verdiği yanıtlar bunu ortaya koymuştu.

Köy kökenli göçmenler, varış noktasındaki barınma, tüketim, tasarruf, yaşam koşulları ile çocuklarını yetiştirme olanaklarının, göçün kalkış noktası olan köye göre çok iyi olduğunu belirtmişlerdi. Şehre aynı yöreden gelen, şehirde aynı mahallede yaşayanlara göre “*kendilerinin konumunun*” onlarla eş düzeyde olduğunu, kendilerine yöneltilen sorulara verdikleri değişik yanıtlarda göstermişlerdi

Türkiye’de 1950-80 döneminde yapılan içgöç çalışmalarında kentsel

ücretin, köye göre yüksek olduğu, yıl temelinde görel olarak süreklilik gösterdiği saptanmıştı. Göçmen, varış noktası olan şehirde yol, su, elektrik, otobüs, okul, hastane ve köyündekinden farklı sosyal mekânla karşılaşmıştı. Bu fırsatları köyde bulamayan göçmenin gözünde şehir neydi? Çoğu yerini bilmediği, uzun zamandır yaşadığı halde düzenli yerleşmelerini görmediği şehir, 1980 sonrasında evine giren televizyondan izlediği kadarıyla dinsel söylemde sürekli vurgulanan cenneti anımsatıyordu. Köylü göçmen, gerçek yaşamında televizyonda gösterilen şehir yaşamına ulaşamıyor; fakat köyde tabu olarak bellediklerinin burada kimilerince özgürce yaşandığını izliyordu. Bu yaşanılabilir, bu ölümlü dünyada, televizyonda izlediği yaşama ulaşmayı kendisi için olmasa bile çocukları için hayal edebiliyor ya da bu musibete bulaşmamaları için dua ediyordu.

1950-1980 döneminde uygulanan politikalarla göçmenlerin, varış yerlerindeki kentsel gelirleriyle, kalkış yerlerine göre yukarıda anlatılanlar bağlamında daha iyi bir yaşam sürdürdükleri saptanmıştı. Göçmenlerde bu yaşamı devam ettirebilme beklentisi ya da *“umut kültürü”* oluşmuştu. 1980 öncesinde şehre gelen köylüler yaşamlarını, umut kültürü içinde sürdürmüşlerdi. Örneğin şehirde barınma sorununu gecekondu türü konutla çözümlen göçmenin deposunda çocukları için bir gecekondu yapabilecek kadar malzemeye yatırım yaptığı saptanmıştı (Kartal, 1983). 1980 öncesi göçmenlerin şehir yaşamlarında *“görel refah”* kavramına uygun davranış örüntüleri yaygınlaşmıştı. Şehirde bir *“kuralsızlık”* ortamı henüz oluşmamıştı (Kıray, 1984). Ailede çözülme ya da boşanma hızı, süregelen geleneksel nedenlere dayalı olarak düşük artışını sürdürmüştü.

Buna karşılık şehir-şehir göçüne katılanlar, temel alınan sosyo-ekonomik değişkenler açısından hem daha nitelikli konumdaydı hem de türdeş olmayan bir grup oluşturuyorlardı. Şehir-şehir göçmeni, köy-şehir göçmeninden *“dünya görüşü”* olarak da farklıydı. Bunların göçe yönelimini nüfus baskısı değil, kişilikleri ile ilgili iki değişken belirliyordu: (a) Göç eden kişi, göçün kalkış noktası olan şehirdeki olanaklarla yetinmiyor, burada yarıştığı arkadaşlarından hep daha önde olmak istiyordu. (b) Göç edeceği şehrin fırsatlarından yararlanarak, daha varlıklı bir yaşama ulaşabilme umudunu taşıyordu. Şehirli göçmen, varış noktasında kendini gösterebileceğini, ötekilerle yarışabileceğini, sermayesini, bilgisini, tanınırlığını artırabileceğini, yaşamının kalkış noktası olan şehirden daha iyi olacağını hep umut ediyordu. Şehir-şehir göçüne katılanların, varış noktasında referans aldıkları kişi sayısı da çoğalıyordu.

Köy-şehir göçünden farklı dinamikleri olan şehir-şehir göçü, nüfusumuzun artış hızının azalmaya (1980-2002), hatta HÜNEE'nün 2003-2008-2013 (2003 TNSA, 2008 TNSA, 2013 TNSA) yıllarında ulusal düzeyde yaptığı Nüfus ve Sağlık Araştırmalarına göre durağanlaşmaya başladığı

dönem içinde gerçekleşmişti. Şehirli göçü, ülkemizdeki ekonomik birikimi ve büyüme yi şehirler bağ lamında eşitsizliğ e yönlendirmiş ti.

1980 sonrasında yürütülen politikalar eşliğinde liman şehirleri ve ülkemizin yeni geliş me odakları, toplumun hem nitelikli nüfusunu hem de ekonomik etkinliğini kendi yapılarında toplamayı başarmış lardı. Bu şehirlere 1980 sonrasında ve özellikle 2000'li yıllarda kamunun kaynak aktarımı yoğunlaşmış, öteki şehirlere göre anlamlı bir fark oluşmuş tu. Şehir-şehir göçünün varış noktaları, kamunun kaynak aktarım politikaları nedeniyle yeni gelenlere daha iyi fırsatlar sunmuş lardı. Şehirli göçmenlerin büyük çoğunluğu nitelikleri ve şehre aktardıkları kendi varlıklarıyla değişik ağlardan, ağları bir araya getiren temsilden yararlanarak, sunulan bu fırsatları iyi değerlendirmiş lerd i. Varış yerinde değişik ağların kullanılmasıyla üretim artmış, firmaların çapı büyümüş tü. Şehir-şehir göçü sonrasında hem varış ve kalkış yerleri hem de varış noktasındaki aileler bağ lamında sosyo-ekonomik farklılık makası hızla açılmış tı.

Ekonomik büyüme baş ta aile kurumu olmak üzere toplumsal düzeni sağlayan kurumları yeniden biçimlendirmeye baş lamış tı. Ne var ki bu oluşum şehirli göçü alan yerleşmelerde tek düze oluşmuş; Batı şehirlerindeki gibi örgütlü biçimde, şehir yaşamının bütününü kapsayacak biçimde gerçekleşmemiş ti.

1980 sonrasında farklı nitelikteki şehirli göçmenleri, varış noktası olan şehirlerde filizlenen yeni yaşamla birlikte çağdaş olanaklara yüzeysel düzeyde olsa da ulaşabilmiş lerd i. Göç alan şehirlerin gerçeğ i, göçle özdeşleşmiş para kazanma hırısı olarak belirginleşmiş ti. Örneğ in akıllı bir eve sahip olabilme, ithal mal tüketimini sıklıkla yapabilme, olanla yetinmeme toplumun mutluluğ u nerede aradığ ını göstermiş ti. Ancak şehirdeki toplumsal geçişkenliğ i zorlaşt ıran bu yaşam süreci, düzeni sağlayan kurumların değerlerini hızla aşındırmaya baş lamış tı. Şehirde istenmeyen olaylar, her türlü suç, cinayet, yasak cinsel ilişki, arsa spekülasyonu gibi kuralsız davranış lar mantar gibi çoğalmış tı. Zaman içinde yerleşikler ve göç edenler bu olayları kanıksamış, çevresel faktörlerin etkisinden ötürü olayın içinde yer alan aktör konumuna da gelebilmiş lerd i.

Göçmen şehirdeki davranış ını, tutumunu; göz üyle gördüğ ü, eliyle tutabildiğ i, öykünmek istediğ i, farklı ideal tiplere göre geliştirmeye baş lamış tı. Her gece saatlerce izlediğ i televizyon programlarında ideal kabul ettiğ i bu önderlerin şehirdeki her şeyi belirlediğ ini görüyordu. Önlenemeyen yasak cinsel ilişki şehir-şehir göçü alan yerleşmelerde çoğalıyordu. Yasak ilişkinin sonlanmasını istememe ya da ilişkinin istenmeyen biçime girmesine bağ li tecavüz ve kadın cinayetleri gazetelerin üçüncü sayfalarını dolduruyordu. Esnafı, tüccarı verdiğ i sözü gününde yerine getirmiyordu. Her şey hiç gelmeyen yarına kalıyordu. “*Yeni hayat*”ta para her şeydi. Parasal

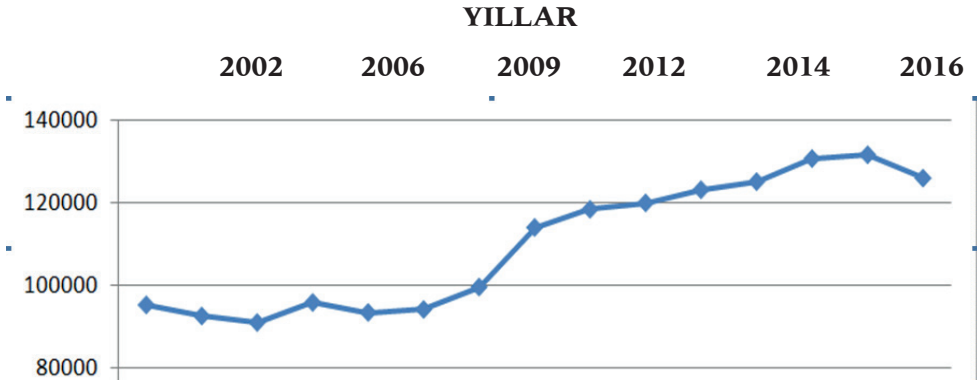
gücün çözümleyemeyeceği sorun düşünülmüyordu. Hedef açıktı: Çok para kazanmak! Daha iyi yaşamak! Göçmeni ve yerlisi açısından “*Meşhuriyet Arenası*”ndaki yerini bir an önce almak temel amaç olmuştu.

1950-1980 dönemi köy-şehir göçmenleri ve yerleşikler bağlamında önemli olan mahalle ve grup baskısı yukarıdaki gelişmeler doğrultusunda şehir-şehir göçmenleri için önemini kaybetmeye başlamıştı. Göç edilen şehirde başarısızlığın, şehre uyumsuzluğun, aile içinde kırılmanın oluşması, ya da bir başka şehirdeki farklı fırsatların olduğunun öğrenilmesi halinde, kişi değişik kurumların değerlerini önemsemeden yaşadığı şehirden hemen göç edebiliyordu. Benzer nedenlere dayalı olarak şehir içinde de semt değiştirme ya da tanınmadığı, koşulları daha iyi olan bir semtte sosyal baskıyı hissetmeden “*seviyeli birliktelikle*” yaşamı sürdürmeyi de gerçekleştirebiliyordu. Artık şehir; bireylerin gözünde yaşanılacak, kök salınacak bir yer olmaktan çıkıyor, farklı zevklerin yaşanabileceği bir güzergâh olarak kabul ediliyordu.

1980’li yılların başında tüm dünyada görülen ekonomik bunalım, üretimin yeniden örgütlenmesini zorunlu kılmıştı. Bu bağlamda ülkemizin alt parçası olan bölge merkezleri önem kazanmaya başlamıştı. “*Yeni Gelişme Odakları*” olarak tanımlanan bu şehirlerin ilk örnekleri küresel üretim sistemi içinde yer almıştı. Bu şehirler, 1980 sonrasında hızlı bir gelişme kaydederek, küresel üretim ağlarına eklenmeyi başaran öncüler olmuştu (Eraydın, 2002). Bu nedenle şehir-şehir göçünde, “*eğitilmiş-varlıklı-mahir*” insanların kaybeden şehirler, sermaye ve üretim tesislerinin de aynı zaman diliminde göç alan şehirlere taşındığını görmüşlerdi (Filistekin & Tunalı, 1999).

2000’li yıllarda şehirli göçü alan yerleşmelerde “sermayenin sınır tanımaz egemenliği olan neoliberalizmin etkisi” konut sektörünün büyümesinde görülmüştü. 2000’li yıllarda konut sektöründeki büyüme, yasal kılıfı olan yeni yapılan kent planlarından kaynaklanmıştı. Örneğin Ankara’da Atatürk Orman Çiftliği (AOÇ), Bakanlar Kurulu kararı ile “Kentsel Dönüşüm ve Gelişim Proje Alanı” olarak ilan edilmişti. 1970-80’li yıllarda HNEE yapacağı araştırmalar için hazırladığı soru kâğıtlarının anlaşılabilirliğinin ön denemesi, sorumluluğunda çoğunlukla Çukurambar bölgesinde yapılmıştı. Gecekondu bölgesi olan semt, benzer düzenlemeyle, bir kent için kısa zaman diliminde mimari açıdan tartışılan; fakat hanehalkına sağladığı kolaylıklar bağlamında Ankara’nın üst sosyoekonomik düzeydeki konutlarıyla donatılmıştı.

Yukarıda anlatılanlar çalışma konumuz olan boşanmayı etkilemiş, olayın görülme sıklığı 2000’li yıllarda herkesi şaşırtacak biçimde artmaya başlamıştı (Şekil 2).

Şekil 2: Türkiye’de 2000’li Yıllarda Boşanmanın Sayısal Artışı

Kaynak: Türkiye’de Yıllara Göre Boşanma Hızları, Ankara. (TÜİK, 2017)

Olayın görülme sıklığı, şehir-şehir göçü ile nüfuslanan, ekonomik açıdan eşitsiz biçimde büyüyen sanayi ve ticaret şehirleri ile kamunun turizme aktardığı kaynakla kabuk değiştiren kıyı şehirlerinde (Güneydoğu Bölgesi şehirleri olan Gaziantep, Maraş ve Urfa dışında) artmıştı. Buna karşın şehir-şehir göçü veren göreceli olarak “*hizmet (turizm) - sanayileşme-kentleşme*” açısından geride olan şehirlerde henüz oluşmayan kuralsızlık ya da süregelen sosyal baskıdan ötürü boşanma düşük hızını sürdürmüştü.

Şehirde uzun yıllarda oluşan gelenek ve göreneklere bağlılık, 1980 sonrasındaki yeni göç sürecinde azalmış, kurumların değerleri aşınmaya başlamıştı. Özellikle bazı dini inançlar dünyevileşmişti. Kadınların çalışma yaşamına girmeleri ve sosyal ilişkileri artmıştı. Şehirdeki değişim aile kurumunu etkilemişti. Şehirde yaşanan dikey hareketlilik sonucu başarılı olanlar, tutunamayanlar ve savrulanlar sosyal yapımızda farklılaşarak çoğalmıştı. Bunların tutum ve davranışları boşanmayı artış yönlü etkilemişti.

Şehir-Şehir Göçü ve Şehirlerin Kendi Aralarındaki Eşitsiz Büyümenin Boşanmaya Etkisi

Şehir-şehir göçüyle nüfuslanan, ekonomik büyümesini eşitsiz olarak sürdüren yerleşmelerde arttığını gözlemlediğimiz boşanma sayıları 2001-2008 döneminde çok az bir artışla 100.000’in altında gerçekleşmişti. 2009 yılında yaşanan ekonomik krizle birlikte boşanma sayıları 120.000 sınırına yaklaşmıştı. 2012-2016 döneminde boşanma sayısı, 120.000’in üzerine çıkmıştı. Ülkemizdeki en düşük boşanma hızı, şehir-şehir göçü veren illerde gerçekleşmişti. Şehir-şehir göçünün en yoğun olduğu illerde boşanma hızları en yüksek değerine ulaşmıştı (Tablo 1).

Şehir göçü veren Doğu ve Batı Karadeniz ile Doğu, Orta ve Güney Doğu Anadolu Bölgelerinde kaba boşanma hızı binde birin altında değer almış; ülke ortalamasından anlamlı biçimde farklılaşmıştı. Buna karşın şehir göçü alan yerleşmelerin başat olduğu bölgelerdeki boşanma hızı, Türkiye ortalamasının üzerinde gerçekleşmişti. Şehirli göçü alan, eşitsiz büyüyen şehirlerde boşanmanın çoğalmasa açık bir şekilde belirginleşmişti.

Bölge temelinde en yüksek boşanma hızının olduğu Ege Bölgesinde şehirli göçü alamayan Afyon ve Kütahya'yı dışarıda bıraktığımızda, bölgenin öteki illerinin boşanma hızı, Türkiye ortalamasından anlamlı bir şekilde farklılaşmıştı. Benzer bulgu Doğu Marmara Bölgesi illeri olan Bursa, Eskişehir ve Kocaeli'ni bütünleştirdiğimizde oluşmuştu. Bölge bazında bir başka ayrılaşma Akdeniz Bölgesinde görülmüştü. Bu bölge illerinden şehir-şehir göçü alan Antalya, Muğla, Adana ve Mersin bir grup olarak değerlendirildiğinde, bu illere ilişkin bulunan boşanma hızı, ülke ortalamasından anlamlı bir şekilde ayrılaşmıştı.

Tablo 1: Türkiye’de ve İstatistikî Bölgelerde Boşanma Hızları (2012-2016 Binde olarak)

	2012	2013	2014	2015	2016
Türkiye	1,64	1,65	1,70	1,69	1,59
İstanbul	1,95	1,93	2,03	1,93	1,84
Batı Marmara	1,77	1,78	1,94	1,98	1,87
Ege	2,31	2,25	2,27	2,36	2,22
Doğu Marmara	1,73	1,79	1,79	1,79	1,73
Batı Anadolu	2,11	2,08	2,07	1,97	1,88
Akdeniz	1,84	1,89	1,95	1,96	1,82
Orta Anadolu	1,67	1,62	1,75	1,77	1,69
Batı Karadeniz	1,36	1,37	1,41	1,43	1,32
Doğ Karadeniz	0,98	0,98	1,01	1,05	0,95
Kuzey Doğu Anadolu	0,59	0,63	0,64	0,63	0,63
Orta Doğu Anadolu	0,58	0,61	0,64	0,60	0,62
Güneydoğu Anadolu	0,64	0,68	0,71	0,71	0,61

Kaynak: Türkiye’de Yıllara Göre Boşanma Hızları, Ankara (TÜİK, 2017)

Bölge bağlamında, ülke ortalamasından yüksek olan boşanma hızına “Yeni Gelişme Odakları” olan şehirlerde de (Kayseri: binde 1,99, Aksaray: binde 2,08, v.b.) ulaşılmıştı. Yeni gelişme odakları bağlamında gözlemimizi doğrulamayan iller Güneydoğu Anadolu Bölgesinde (Gaziantep, Urfa, K.Maraş ve Diyarbakır) yer alıyordu.

Boşanmada görülen bu anlamlı farklılığın şehir-şehir göçü ile başladığına

ilişkin ilk veriler Devlet İstatistik Enstitüsü'nün (DİE) 1987 yılından başlamak üzere yayımladığı verilerde de görülmüyordu. Buna göre: (a) Türkiye'de kaba boşanma hızı binde birden az olarak gerçekleşmişti. (b) Kaba boşanma hızı Ege-Marmara Bölgesinde binde 0,63 ile en yüksek değerine ulaşmıştı. (c) İç Anadolu Bölgesinde kaba boşanma hızı binde 0,52 değerini almıştı. (d) Ülkemizde en düşük boşanma hızı binde 0.13 ile Doğu ve Güneydoğu Anadolu Bölgesinde gerçekleşmişti (Başbakanlık Aile ve Sosyal Araştırmalar Genel Müdürlüğü, 2009).

Boşanma hızı ülke ortalamasının üzerinde olan bazı illere baktığımızda (Tablo 2) bu illerin 2000'li yıllarda şehir-şehir göçünü almaları, ekonomik açıdan eşitsiz büyümeleri temel özellikleri olarak görülmüyordu.

Tablo 2: Boşanma Hızı Türkiye Ortalamasının Üzerinde Olan Bazı İller (Binde olarak)

İller	2001	2007	2012	2013	2014	2015	2016
Türkiye	1,41	1,34	1,65	1,65	1,70	1,69	1,59
İzmir	2,37	2,31	2,73	2,68	2,71	2,77	2,63
Muğla	1,63	1,95	2,56	2,51	2,51	2,55	2,55
Antalya	2,01	2,09	2,59	2,69	2,84	2,75	2,46
Denizli	1,99	1,94	2,37	2,35	2,31	2,34	2,25
Aydın	1,93	1,74	2,06	2,11	2,08	2,37	2,11
Aksaray	2,59	1,96	2,02	1,92	2,01	2,08	2,08
Eskişehir	1,88	1,89	2,01	2,08	2,15	2,05	2,01
Mersin	1,68	1,55	1,90	2,01	2,07	2,12	2,01
Ankara	2,01	1,85	2,25	2,24	2,23	2,11	1,99
Kayseri	1,54	1,44	1,82	1,78	2,01	1,96	1,99
Tekirdağ	1,23	1,43	1,74	1,91	2,05	2,07	1,95
İstanbul	1,67	1,63	1,95	1,93	2,03	1,93	1,84
Adana	1,56	1,43	1,83	1,91	1,91	1,99	1,79

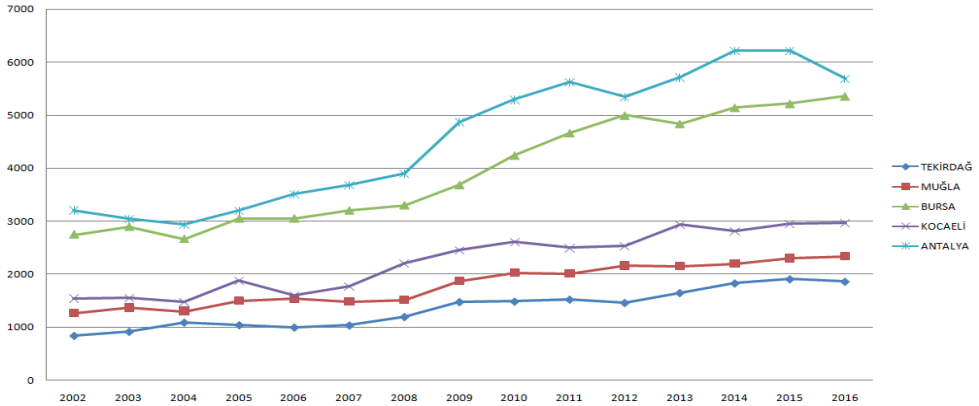
Kaynak: Boşanma İstatistikleri 2001-2016, Ankara (TÜİK, 2017)

Bu iller kendi aralarında iki gruba ayrılıyordu. İlk grubu köy-şehir göçünde olduğu gibi şehir-şehir göçünün de öncelikli olarak yöneldiği üç büyük şehir oluşturuyordu. İkinci grup içinde yeni gelişme odakları olarak nitelen bölge çekim merkezleri yer alıyordu. Bu merkezlerden Muğla ve Antalya turizm yatırımlarından ötürü kabuk değiştirmiş, nitelikli nüfusun iş bulabileceği merkezler olmuştu. İkinci grubun Adana ve Bursa dışındaki illeri, yeni gelişme odağı olarak tanımlanan şehirlerden oluşmuştu.

İller bağlamında dikkatimizi iki nokta çekiyor: (a) İstanbul'un çevresinde ve denetiminde olan şehirlerdeki sanayileşme ve bu yerleşmelere

olan şehir göçü nedeniyle bu şehirlerdeki boşanmalar, 2000'li yıllarda artmıştı. İstanbul'un etkisindeki sanayileşme örneğini Tekirdağ, Kırklareli, Balıkesir, Bursa, Çanakkale ve Yalova oluşturuyor. İstanbul'un çevresinde ve denetimindeki şehirlerde 2002 yılına göre 2016 yılında boşanma sayıları iki katına yaklaşmış ya da bunu aşmıştı. Ankara merkezli olmak üzere İç Anadolu'da şehir göçü alan ve boşanmanın yüksek olduğu iller Kırkkale, Aksaray, Karaman ve Konya olarak öne çıkmıştı. (b) İkinci grubu herhangi bir ilin etkisinde kalmadan turizm yatırımları nedeniyle kabuk değiştiren örneğini Muğla ve Antalya oluşturmuştu. Turizm yatırımlarının yoğun ve kıyasallaşmanın öteki illere göre daha fazla olduğu Antalya'da boşanma sayıları bu dönem boyunca iki katına ulaşmıştı. Benzer örüntü Muğla ilinde de görülüyordu. Bu nokta bize sanayileşme nedeniyle şehir göçü alan illerdeki boşanmanın, yukarıda tanımladığımız kurumların denetiminin aşınmasının turizm yatırımı ile büyüyen illerden farklı olmadığını gösteriyordu. Bölge çekim merkezi olmasına karşın toplumsal düzeni sağlayan kurumların geleneksel değerlerinin henüz aşınmaması önemli bir gösterge oluyor. Bu iller grubu Gaziantep, Malatya, Kahramanmaraş, Urfa ve Diyarbakır olarak karşımıza çıkıyor.

Şekil 3: Şehir-Şehir Göçünün Yüksek Olduğu Seçilmiş İllerdeki Boşanma Artışı (2002-2016)



Kaynak: Yıllara göre boşanma Sayısı Boşanma İstatistikleri 2001-2016, Ankara (TÜİK, 2017)

Boşananların Yaş Yapısı Değişiyor

Şehirli göçü alan yerleşmelerde oluşan yeni hayata katılma istemi zenginleşme ve bireyselleşmeyle birlikte artıyor. Özellikle erkek nüfusta merkezden kopuşlar farklı biçimlerde gerçekleşebiliyor.

Davranış değişikliğinin ilerleyen yaş ve evli geçirilen yıl sayısının artması ile birlikte boşanmayı tetiklemesi, sosyal sistemimizde şimdiye kadar pek görülmeleyen bir olgu olarak karşımıza çıkıyor.

Ülkemizde 2000'li yıllarda ileri yaşlarda evlilik süresinin artışına bağlı oluşan boşanmalar, önceki yıllardaki boşanma örüntüsünden anlamlı biçimde değişiyor. 35+ yaşlarda olan ve 11+ yıl evli kalanlar içinden boşananlarının artışı ülkemizdeki yeni boşanma örüntüsünü oluşturmaya başlıyor.

Ülkemizde beşli yaş grupları ve cinsiyete göre boşanma oranları tepe değeri Cumhuriyet dönemi boyunca hep değişmişti. Örneğin şehirlerimize ilişkin boşanma tepe değerinin, 1940-1963 yıllarını içeren dönemde erkeklerde 25-29, kadınlarda ise 19-24 yaş gruplarında olduğu saptanmıştı. Diğer ülkelerde de eğilimin böyle olduğu ileri sürülmüştü (Gürtan, 1969). Toplum açısından 60 yıl gibi kısa bir süre geçmesine karşın cinsiyete göre beşli yaş gruplarındaki boşanma örüntüsü ülkemizde değişmişti. 2000'li yıllarda daha ileri beşli yaş gruplarında tepe değer oluşmaya başlamıştı.

2000'li yıllarda kadın nüfusun 15-19 yaş grubundan başlamak üzere izleyen beşli yaş gruplarındaki yaşa özel boşanma hızlarının, toplam boşanma hızına önemli bir katkısı oluyor (Shryock, Henry, Siegel ve Jacob, 1973). Kadınlarda toplam boşanma hızına katkı 30-34 yaşlarında tepe değerine ulaşıyor. Toplam boşanma hızına katkı 30-34 yaş grubundan sonra, 60-64 yaşlarına kadar azalarak devam ediyor. 65+ yaşlardan sonraki yaş gruplarının yaşa özel boşanma hızının, toplam boşanma hızına katkısı anlamsızlaşıyor (Tablo 3).

Kadınların boşanmasının en yüksek olarak gerçekleştiği yaş grubu (30-34) oluyor. Kadın nüfusun erken yaşlarda (15-19) başlayan boşanması 30-34 yaş grubuna kadar yükseliyor ve burada tepe değerine ulaşıyor. Bu yaş grubundan sonra yaşa özel boşanma hızı azalıyor. 65+ yaş gruplarındaki boşanma hızı istatistikî açıdan önemini yitiriyor.

Cinsiyete ve yaş gruplarına özel boşanma oranlarındaki anlamlı farklılık 15-19, 20-24 ve 25-29 yaş gruplarında gerçekleşiyor. Kadın nüfusun bu yaş gruplarında boşanma oranları, erkek nüfusa göre daha yüksek değerler alıyor. Cinsiyete göre boşanma oranı 30-34 yaş grubunda kadın ve erkeklerde tepe değerine ulaşıyor (Erkeklerde 2016 yılında tepe değer 35-39 yaş grubu oluyor).

35+ yaşlarda erkek nüfusun yıllara göre boşanma oranları kadın nüfusun boşanma oranlarının üstünde gerçekleşiyor (Tablo 3). Başka bir anlatımla kadınların 20-44 yaş aralığında, erkeklerin ise 25-54 yaş aralığında daha çok boşandığı, toplam boşanma hızını, bu beşli yaş grubundaki yaşa özel boşanma hızı değerlerinin etkilediği görülüyor.

2012-2016 dönemi içinde erkek ve kadınların yıl temelinde yaş gruplarına özel boşanma oranlarının örüntüsü de önceki yıllardan farklılaşıyor. Şehir-şehir göçüne bağlı olarak boşanmanın yaşa ve cinsiyete göre oluşumunun, 2001 ve 2007 yıllarından olan farklılığı hemen görülüyor (Şekil 4). Grafiğin eğiminin sağa yatık olması, yıl temelinde, 35+ yaş gruplarında boşanmanın artışı gösteriyor

Aile ve Sosyal Politikalar Bakanlığı (ASPB) nın “Türkiye Boşanma Nedenleri Araştırması 2014”de, Çavlin’den yapılan alıntı ve kaynak gösterilen öteki çalışmaların sonuçları, bulgularımızla çelişiyor. Çalışmada, Çavlin’den yapılan alıntı şöyle: **“2006-2011 yıllarını karşılaştırmalı inceleyen Çavlin, boşanmaların evliliklerin ilk yıllarında yoğunlaştığını ve evlilik süresinin uzunluğuyla çocuk sayısının artışının boşanma olasılığını azalttığından söz etmiştir”**. ASPB’nin 2014 Araştırması’nda, değişik bilimcilerin küçük örneklemli araştırmalarında boşanmaların, evliliklerin ilk beş yılında gerçekleştiği belirtilmişti. Örneğin Araştırma’da Yıldırım’ın çalışmasından yapılan alıntı ile boşanmaların %72’nin evliliklerin ilk beş yılında gerçekleştiği yazılmıştı. Ülkemizde evliliklerde, ilk beş yılda boşananların başatlığı ASPB (2015)’nin 2014 Araştırması’nda savunulmuştur.

Tablo 3: Boşananların Yaş Gruplarına ve Cinsiyetine Göre Yüzde Dağılımı (2012-2016)

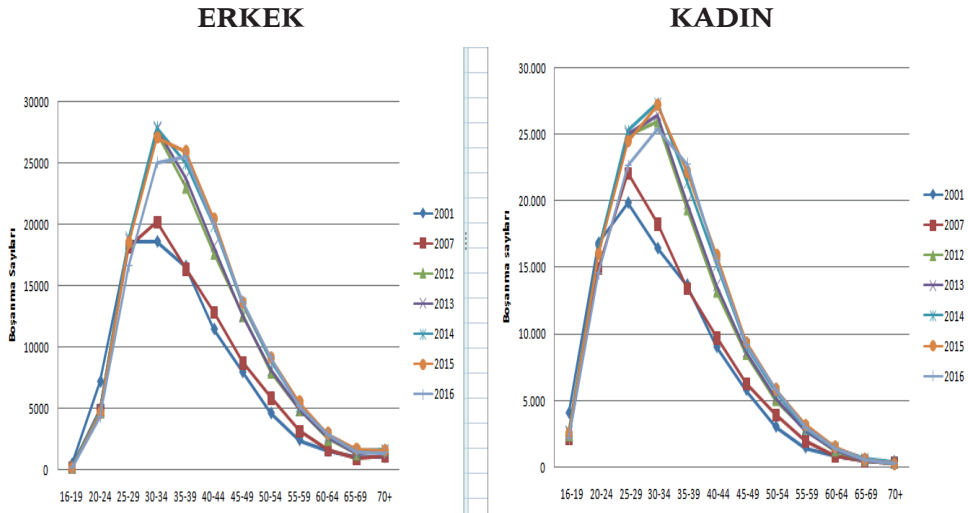
Yaş Grubu	Erkek					Kadın				
	2016	2015	2014	2013	2012	2016	2015	2014	2013	2012
15-19	0,01	0,01	0,01	0,01	0,01	1,8	2,1	2,1	2,1	2,1
20-24	3,4	3,5	3,7	3,8	3,8	11,6	12,2	12,4	13,1	13,2
25-29	13,2	14,1	14,5	14,9	15,1	18,1	18,6	19,3	20,1	20,2
30-34	19,8	20,5	21,3	22,2	22,3	20,2	20,6	20,9	21,1	21,1
35-39	20,2	19,7	19,1	19,3	18,7	18,1	16,8	16,4	15,8	15,7
40-44	15,9	15,5	15,2	14,5	14,3	12,3	12,1	11,6	10,9	10,7
45-49	10,9	10,3	10,3	10,1	10,2	7,3	7,1	7,1	6,9	6,9
50-54	7,3	6,9	6,8	6,5	6,2	4,7	4,4	4,3	4,2	4,2
55-59	4,3	4,2	4,1	3,9	4,1	2,4	2,4	2,3	2,2	2,4
60-64	2,3	2,2	2,2	2,1	2,1	1,2	1,2	1,1	1,1	1,1
65-69	1,2	1,3	1,2	1,1	1,1	0,01	0,01	0,01	0,01	0,01
70-74	0,6	0,6	0,6	0,6	0,6	0,01	0,01	0,01	0,01	0,01
75+	0,6	0,6	0,6	0,6	0,6	0,01	0,01	0,01	0,01	0,01
Bilinmeyen	0,6	0,6	0,6	0,6	0,6	2,1	1,9	2,1	2,1	2,1

Kaynak: Boşanma İstatistikleri 2001-2016, Ankara (TÜİK, 2017)

2000’li yıllarda yaşanan ekonomik krizlerle birlikte 35 yaşın altında ve üstünde farklı evlilik süresine göre boşananlar için yukarıda bulduğumuz sonuç, toplumda gençler daha çok boşanıyor görüşü ile çelişiyor. Toplumda

yaşlanan, evlilik süresi artan erkeklerin ve bunlarla bütünleşen oranda kadınların da daha çok boşanma olgusu ile karşılaşılıyor. Bu bulguya şöyle bir eleştiri gelebilir. “Ülkemizde ileri yaşlarda olan boşanmalar danışıklıdır. Ekonomik nedenlerle darda kalan ailelerde, yasanın verdiği yetkiye dayanarak kadınlar ölen babalarının maaşından yararlanabilmek için boşanmakta; fakat birlikteliklerini sürdürmekte olabilirler”. Bu eleştiriye yanıtı TBMM Boşanmaları Araştırma Komisyonunun raporunda buluyoruz. Ülkemizde ileri yaşlarda, geçim sıkıntısından ötürü boşanan; fakat eşyle birlikte yaşamını sürdürenlerin varlığı biliniyor. Boşandığı halde eşyle birlikteliğini sürdüren, babasından ötürü kamudan aldığı gelir yardımının kesilmesi için şikâyet edilen kadınların son yıllardaki sayısı şöyledir: 2012 yılında 3.008, 2013 yılında 3.338, 2014 yılında 2.515, 2015 yılında 1798 ve 2016 yılını ilk üç ayı içinde 441’dir. Sosyal Güvenlik Kurumu (SGK) nun yasal yola başvurarak bu yardımları kesme konusunda kararlı bir tutum sergilediği TBMM Boşanmaları Araştırma Komisyonu Raporu (2016)’nda belirtiliyor. Danışıklı boşanma nedeniyle yakınlarınca kuruma şikâyet edilen, SGK tarafından mahkemeye verilen boşanmış kadınlar içinden davayı kazananların sayısı, kaybedenlerden daha fazla olmuştur.

Şekil 4: Yıllara Göre Yaş Gruplarına Özel Boşanma Sayılarındaki Değişim (2001-2016)



Kaynak: Boşanma İstatistikleri 2001-2016, Ankara (TÜİK, 2017)

Yaş ve cinsiyete göre boşanmayı 2001-2016 döneminde 35 yaşın altı ve üstünde yığılmalı olarak oluşturduğumuzda ilgimizi şunlar çekiyor: Yıl temelinde tüm boşananlar içinde, yaşı otuz beşin üzerinde olanların

boşanma oranı, otuz beş yaşından küçüklerden fazla oluyor. 2010'lu yıllarda yaşlanan erkeklerde, evli geçirdikleri süreler arttıkça boşanma oranı artıyor. Boşananların sayısı (N) da çoğalıyor. Örneğin 2012 yılında 35 yaşından büyük boşanan erkek sayısı (72.308), tüm boşanmışlar içinde anlamlı bir orana ulaşıyor (%58,6). 2016 yılında boşanan erkekler sayısı 81.412, oranı ise %64,5 oluyor. 35+ yaşlarda boşananların 2012-2016 dönemi içindeki değişiminin, yıl temelindeki artışı $r = \%2,96$ olarak gerçekleşiyor. 35 yaşından sonra boşanan erkek nüfusun ikiye katlanma süresi 25 yılın altına iniyor. Boşanma sayılarından bulunan bu artış hızına göre 35+ yaşlardan sonra boşanan erkek nüfusumuz önümüzdeki yıllarda sayısal olarak hızla çoklaşabilir. Bu bulgu bize boşanma sorunu konusunda ülkemizdeki hedef nüfusun değiştiğini açıkça gösteriyor, politik önceliği belirginleştiriyor.

Kadın nüfusunun yaş ve evlenme süresine göre olan boşanma oranlarına göre bulduğumuz örüntü, erkek nüfusun örüntüsünden ayrılıyor. Bununla birlikte 35 yaşından küçük kadınların değişik evlilik sürelerine göre yığılı boşanma sayılarının ve oranlarının son beş yılda azaldığı görülüyor. Buna karşın 35 yaşından büyük kadınların yığılı boşanma sayıları ve oranları yıllara göre artış gösteriyor. Kadın nüfusun 35 yaşın üzerinde, değişik evlilik süresine göre boşanma oranı 2016 yılında yüzde 48,3'e ulaşıyor.

Kaynak Aktarılan Ülke Konumundan Kaynak Aktaran Ülke Konumuna Geçiş Süreci

Ülkemizin nüfussal dönüşüm sürecinin başlarında gerçekleşen göçmen işçi göçünün ilk on yılında yapılan bir çalışmada işçilerin durumu şöyle betimlenmişti. İşçiler varış noktası kültürüne uyum sağlayamadıkları konusunda birleşiyorlardı. Varış noktası sosyal yapısının en alt grubunda yer alıyorlar, hanehalkı kolaylıkları yetersiz konutlarda barınıyorlardı. Göçmen işçiler çalışma saatlerinin dışında da bulabildikleri işlerde çalıştıklarını belirtiyorlardı. Ek işlerde başarılı olduklarını, iyi para kazandıklarını övünerek söylüyorlardı.

Ucuz konutlarda barınan, kalkış noktasındaki tüketim kalıplarını değiştirmeyen göçmen işçiler, öncelikle tasarrufları çoklaştırmayı amaçlamışlardı. Çoklaşan tasarruflarını varış noktasında değil, kalkış noktasında değerlendirmeleri öncelikli olmuştu. Kalkış noktasında ilk olarak tarım yapabileceklerini düşündükleri arazileri satın almaya başlamışlardı. Türkiye'de 1950'li yıllarda başlayan iç göç nedeniyle tarım arazilerinin satışı için bir arz oluşmuştu. Bu arza talep, göçmen işçi tasarruflarından gelmişti.

Süreç içinde göçmen işçi tasarruflarının artması, döviz-TL değer eşitliğinin değişmesi ile birlikte işçilerin talep eğrisi kalkış noktasında yeni bir konut ya da işyerleri almaya yönelmişti. Kısa süre içinde ev ve işyeri fiyatları artmıştı.

Zamanla bunun bir balon olduğu görülmüş, bu alana tasarruflarını yatıran göçmen işçilerin büyük zararları olmuştu.

Ülkeye aktarılan işçi tasarruflarının değerlendirilmesinde önemli olan diğer nokta göçmen işçilerin göçe kalkış yerlerine sanayi yatırımı yapma şeklinde gerçekleşmişti. Zamanında “Türk Modeli” olarak da tanımlanan işçi şirketleri süreç içinde hızla büyümüşü. Bu oluşumla aynı dönemlere denk gelen göçmen işçi tasarruflarını bir başka biçimde değerlendirme yolu ise köy kalkınma kooperatifleri modeli olarak gelişmişti. Köyden yurt dışına gönderilecek işçi göçü ile kırsal bölgelerin köy kalkınma kooperatifleri aracılığı ile kalkınabileceği varsayılmıştı. Bu model çerçevesinde köyden giden göçmen işçiler ülkeye kaynak aktarmaya başlamıştı (Artukoğlu, 2005)

Göçmen işçi tasarrufları T.C. Merkez Bankası kayıtlarına göre 1964 yılında 8,1 milyon dolar düzeyinde gerçekleşmişti. Göçmen işçilerin gerek bireysel gerekse örgütsel amaçlı olmak üzere Türkiye’ye aktardıkları kaynak yıllara göre artmıştı. Bu artış 1970’li yıllarda da sürmüş, 1980’li yıllarda iki milyar dolar düzeyini aşmıştı. Süregelen artış 1990’lı yıllarda da devam etmiş 1998 yılında 5,3 milyar dolara ulaşmıştı. Bu tarihten sonra göçmen işçilerin ülkeye kaynak aktarımı azalmış, 2003 yılında bir milyar doların altına düşmüştü (Tablo 4).

Tablo 4: Yıllara Göre Göçmen İşçilerin Türkiye’ye Gönderdikleri Dövizler (milyar dolar)

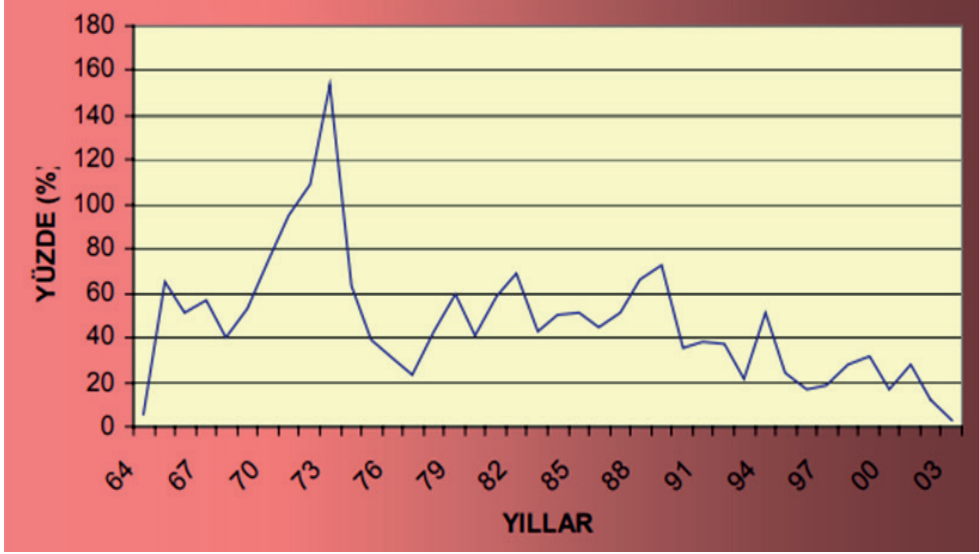
Yıllar	Yıllar	Yıllar	Yıllar
1964	8,1	1974	1425,0
1965	69,8	1975	1312,0
1966	115,3	1976	982,0
1967	93,0	1977	930,0
1968	107,3	1978	983,0
1969	140,6	1979	1694,0
1970	273,0	1980	2071,0
1971	471,4	1981	2490,0
1972	740,0	1982	2140,0
1973	1183,0	1983	1513,0
		1984	1807,0
		1985	1714,0
		1986	1634,0
		1987	2021,0
		1988	1776,0
		1989	3040,0
		1990	3246,0
		1991	2819,0
		1992	3008,0
		1993	2919,0
		1994	2627,0
		1995	3327,0
		1996	3542,0
		1997	4197,0
		1998	5356,0
		1999	4529,0
		2000	4560,0
		2001	2786,0
		2002	1936,0
		2003	729,0

Kaynak: Ödemeler Dengesi Ayrıntılı Sunum, Ankara. (Devlet İstatistik Enstitüsü, 2004)

Göçmen işçilerin aktardığı kaynağın büyüklüğünü ve önemini bu yıllar içinde ülkenin dış ticaret açığını kapatmaya olan katkısında görebiliriz (Şekil 5). Göçmen işçilerin aktardığı kaynağın, Türkiye’nin dış ticaret açığını kapatmada 1965 yılında başlayan önemi, 1972 ve 1973 yıllarında tepe değerine ulaşmıştı. Bu iki yıl temelinde ülkenin dış ticaret fazlalığı oluşmuştu. Bunun

temel nedeni 1970 yılında 35.6 milyon olan nüfusun sağladığı döviz geliri 640 milyon dolar iken, göçmen işçi tasarruflarının bunu geçmesi olmuştu (DİE, 1978). İzleyen yıllarda aktarılan kaynağın, dış ticaret açığını karşılama oranı azalmış, 2003 yılında en küçük değeri almıştı.

Şekil 5: Göçmen İşçilerin Aktardığı Kaynağın Dış Ticaret Açığını Karşılama Oranı (1964-2003)



Kaynak:75. Yılında Sayılarla Türkiye Cumhuriyeti, Ankara. (Devlet İstatistik Enstitüsü, 1998)

Türkiye nüfussal dönüşüm sürecinde karşılaştığı bu fırsatı nasıl değerlendirmişti? Türkiye nüfussal dönüşüm süreci ile birlikte çalışma çağına giren bu nüfusu ne nitelikli konuma getirebilmiş ne de onlara istihdam olanağı sağlayabilmişti. Dış dinamikten kaynaklanan bir fırsatla çalışma çağındaki bu nüfusu göçmen işçi olarak yurt dışına göndermişti. Türkiye böylece hem istihdam edemeyeceği bir nüfus fazlasından kurtulmuş hem de bunların ülkeye aktardıkları tasarrufa kavuşmuştu.

Bu sürecin yönetilmesi, fırsatın değerlendirilme biçimi konuyu anlamamızı kolaylaştırmıştı. Bunu iki şekilde görmemiz mümkün olmuştu. İlk olarak göçmen işçilerin bireysel girişimleri ile kalkış noktasında edindikleri tarım arazilerinin, konutların, işyerlerinin değeri zaman içinde azalma eğilimine girmişti. İkinci olarak örgütlü girişimlere aktarılan göçmen işçi kaynakları, bu girişimlerin öngörülen biçimde gelişmemesinden ötürü göçmen işçiler büyük kayıplara uğramıştı. Gecikmeli olarak kurulan Devlet Sanayi Yatırım Bankası (DESİYAB) ın sınırlı kaynaklarıyla sorunlara çözüm arayışı süreç içinde yeterli

olmamıştı. Başlangıçta öngörülemeyen biçimde başlayan yatırım hamlesinin hızı zamanla kesilmeye başlamıştı. 2003 sonrasında göçmen işçi kaynaklı olmak üzere ülkemize aktarılan kaynak miktarı önemini kaybetmiş, aktarılan kaynak küçülme sürecine girmişti. Sonuç olarak Türkiye, nüfussal dönüşüm sürecinde bir kez karşılaştığı tarihi fırsatı kaçırmıştı.

Ülkemizden Kaynak Aktarımı Nasıl Başladı?

Nüfussal değişim sürecinin üçüncü aşaması sonrasında nüfusu yaşlanan, yalnızlaşan ve de azalmaya başlayan merkezdeki ülkeler, kamu tarafından üretici firma kaynaklı yeni bir nüfus politikasına yönelmişlerdi. Bu politikanın temel amacı, çevre ülkelerde mühendislik, tıp, fen ve sosyal bilim alanlarında iyi eğitim görmüş gençler için ülkelerini bir cazibe merkezi konumuna getirmek olmuştu. Dünya ticaretinin ilk küreselleşme döneminde (1600-1940 yılları) merkez ülkelerden, çevre ülkelerin liman şehirlerine kamu ve firma destekli ticaret yapmak için zengin bir nüfus gelmişti. Gelenler liman şehirlerinde kendi çocukları için nitelikli orta eğitim kurumları kurmuşlardı. İlk küreselleşme döneminde çevre ülkelerin liman şehirlerinde kurulan eğitim kurumları 1970 sonrasında bu ülkelerin yeni nüfus politikası ile birlikte yeniden yapılandırılmış ya da bunlara yenileri eklenmişti. Söz konusu yüksek öğretim kurumlarında merkez ülkelerin diliyle eğitim verilmesi, merkez ülkelerin eğitim programlarının uygulanması için her türlü desteğin sağlanması öncelikli olmuştu.

Çevre ülkelerde nüfussal dönüşüm sürecinde hızla artan genç nüfusun yüksek eğitim görebileceği okullar yetersizdi. Merkez ülkelerin desteklediği bu okullar yapılan seçme sınavlarında en başarılı olanları (ilk yüzde üç ya da beş) alıyordu. Çevre ülkelerde ailelerin çocukları, gençlerin kendileri için yüksek öğrenim görmek için seçmek istedikleri okullar bunlar olmuştu. Bu öğretim kurumları çevre ülkelerde kısa sürede yıldız konumuna gelmişti Çevre ülkelerin gençleri arasında bu okullara girme yarışı başlamış, gençler bağlamında yeni bir değer oluşmuştu. Ne var ki bu okullardan yetişen gençlerin beklentisi “merkez ülkelerde çalışmak” olarak gerçekleşmişti.

Yukarıdaki görüşleri Türkiye açısından irdelediğimizde 1940-1960 döneminde Ankara Üniversitesi Siyasal Bilgiler Fakültesi ile İstanbul Teknik Üniversitesi konumuz açısından ülkenin yüz akı eğitim kurumlarıydı. 1990’lı yıllara gelindiğinde gençlerin tercihi yeni kurulan ya da kendini yenileyebilen yüksek öğrenim kurumlarına yönelmişti. Üniversite sınavlarında ilk yüzde üç ya da beşle öğrenci alan mühendislik, tıp, fen ve sosyal bilim bölümlerinin öncelik sıralaması 1960’lı yıllara göre anlamlı biçimde değişmişti. Örneğin 1960’lı yılların yıldızı Mülkiye, 2000’li yıllarda ilk 3-5’e giren öğrenciler tarafından tercih edilmiyordu.

Üniversite sınavlarında ilk yüzde üç-beş içinde yer alan gençler hangi bölümleri neden seçiyorlardı? Bu bölümleri bitirdikten sonra ne yapmak istiyorlardı? Gençler arasında nasıl bir değer ya da dünya görüşü oluşmaya başlamıştı? Bu ve benzeri sorulara yanıt verecek çalışma 1998 yılında, ilk yüzde beşle öğrenci alan sosyal bilimler ve mühendislik bölümleri öğrencileriyle yapılmıştı. Çalışmanın evrenini bu bölümlerin üçüncü ve dördüncü sınıflarındaki tüm öğrenciler oluşturmuştu. Öğrencilerden bilgiler, kendilerinin doldurdıkları soru kâğıtları aracılığı ile toplanmıştı (İstanbul Mülkiyeliler Vakfı, 1998).

Araştırma sonucuna göre evreni oluşturan öğrencilerin büyük çoğunluğunun (%95) okulunu bitirdikten sonra ya eğitimini sürdürmek ya da çalışmak için yurt dışına gitmek istediğini belirttiği görülmüştü. Özellikle son sınıf öğrencileri bu istekleri için ne yaptıkları sorusuna, internet ortamında gerekli başvurularını yapmış olduklarını belirtmişlerdi.

Yurt dışına gitmek isteyen, gerekli başvurusunu yapan öğrenciler kendilerinin de ağabeyleri gibi bir başarı hikâyesi gerçekleştirmek istiyorlardı. Öteki ile yarışabileceklerini, aldıkları eğitimle kendilerini kanıtlayabileceklerini, bu süreçte ailelerinin kendilerine gerekli kaynağı aktarabileceklerini soru kâğıdına yazmışlardı.

İlk yüzde beşle öğrenci alan yüksek öğretim bölümü olmayan; fakat şehir-şehir göçü alan yerleşmelerden bu bölümlere gelen öğrenciler, orta öğrenim gördükleri şehirlere dönmek istemiyorlardı. Bunlar da yurt dışına gitmeyi öncelikli hedef olarak belirliyor; fakat bu olmadığı zaman bitirdikleri okulun bulunduğu şehirde kalmak istiyorlardı. Örneğin İzmir'den bu bölümleri kazanan ve başarıyla bitiren öğrencilerin büyük çoğunluğu (%98) İzmir'de çalışmak istemiyorlardı¹.

Nitelikli beyin göçü 2000'li yıllarda artmıştı. Nitelikli göçün varış noktasından biri olan Dallas'a göçü Dalgıç şöyle aktarıyor: "18 yıl önce geldiğim (2000) Dallas'ta Türklerin sayısı fazla değildi. Burada Türkçe konuşana rastlamak zordu. Bazen Türkçe konuşan birisini gördünüz mü kırk yıllık dost gibi yaklaşır, merhaba derdiniz. Aradan geçen süre içinde üniversitelere, dil okullarına kayıt yaptıranlar olduğu gibi, farklı işkolundan insanların gelişi de arttı. Birçoğu birleşerek zamanla kendi kültür, hayata bakışlarına göre derneklerini kurdu, Türkiye'yi tanıtmayı da içeren çalışmalara imza atmaya başladı.

Son üç, dört yıl içinde Dallas ve çevresine yerleşen Türklerin nüfusu adeta patladı. Ülkedeki siyasi ve ekonomik durumdan mutlu olmayanlar, çocuklarının geleceğine ait kaygılar onları yurtdışında iş aramaya sevk etmiş. Bazıları göçmenlik vizesi, bazıları da yatırımcı vizesi ile gelmiş. Bu yoğun akım iyi mi, kötü mü diye sorarsanız benim yanıtlım ABD için iyi, Türkiye

için kötü olur. Ülkenin yetiştirdiği mühendisler, teknik elemanlar, sermaye sahibi iş insanları burayı kültür, maddi yönden zenginleştirecekler. Türkiye ise büyük emekler verdiği insan gücünü ve sermayesini kaybedecek”.

Dalgıç (2018), ülkenin yetişkin insan gücü yanında sermaye kaybını da şöyle belirtiyor: “ Birkaç ay önce Dallas’ın kuzeyindeki Plano kentinde yeni bir süpermarket açıldı. Merak edip göz attım. Kendinizi Türkiye’de bir süpermarkette gibi hissediyorsunuz. Ürünlerin yaklaşık yüzde seksenini Türk markaları oluşturuyor. İçerde bir de fırın bölümü var. Karadeniz pidesinden Konya usulü etli ekmeğe, lahmacuna kadar farklı tatlar bulmanız mümkün... Buradan çıkıp Preston Road’a gidin sağdaki çarşı içinde bu kez farklı bir Türk işletmesiyle karşılaşıyorsunuz... Geçenlerde burada yeni iş yeri açan bir Türk arkadaşa niye Dallas diye sordum. Gelmeden önce eyaletler bazında ilkimden ekonomik koşullara, vergi oranlarına, işyeri açanlara verilen desteklere çeşitli alanlarda araştırma yaptıklarını anlattı. Onlara göre, Dallas ve çevresi en uygun yer olarak görülmüş. “Buraya gelişimiz rastlantı değil, bilinçli” diye ekledi. Dallas Türkler sayesinde daha zengin, daha renkli”.

Beğin göçü ile ülkemizden gidenler, varış noktasındaki sosyal-siyasal sistemin işleyişine katılımcı-karmaşık bir şekilde katılabiliyorlar. Küresel vatandaş konumuna gelebilecek davranışları gösterebiliyorlar. Bunlar kalkış noktası kültürel değerlerin yanı sıra varış noktasındaki katılımcı-karmaşık değerlere karşı uzlaşmacı bir tutum ve davranışı da sergileyebiliyorlar. Birey, göçmen işçilerde olduğu gibi alt düzeyde bir yaşama katlanan, edilgen konumu sürdüren kimlikte olmuyor. O, artık katıldığı toplumun aktif bir üyesi gibi davranabilen, öteki ile her koşulda yarışabilen bir özne konumuna geliyor. Birey, siyasi, ekonomik ve sosyal alandaki davranışları ile bu davranışının getireceği sonuçlar arasında akılcı bağlar kurmuş, sistemden beklentilerini buna göre düzenlemiş oluyor. Öteki ile birlikte dünyevi bir yaşamı daha iyi koşullarda nasıl sürdürebileceğini sorguluyor. Kendini katıldığı bu toplumun yurttışı olarak görüyor. Sistemin olanaklarından yararlanma hakkı kadar, sisteme üreterek de katkı koymasını gerektiği bilincine ulaşıyor (Almond, Gabriel ve Verba, Sidney, 1972).

Nitelikli göçmenler varış noktası kültürüne uyum sağladıkları gibi, kalkış noktası kültürünü de kendi cemaatleri içinde yaşatmayı becerebiliyorlar. Bu nedenle varış noktasında “öteki” olarak değil, toplumu daha renkli daha zengin konuma getiren ya da getirecekler olarak görülüyorlar.

Benzer durumu 1960’lı yıllarda göçmen işçi olarak gidenlerde görmek mümkün mü? Nergis (2018), günümüzde bile gidenlerin kalkış noktası kültürünü, varış noktasında yaşayabildiklerini şöyle aktarıyor: “İsveç’te, 21 Haziran 2018 günü “yaz ortası bayramı olarak kutlanır. O gün, herkes parklarda toplanır; ateşler yakılır, müzik eşliğinde dans edilir. Bu yıl ki “yaz ortası” kutlamalarını izlemek için Pildammspark’a gittiğimde, uzaklardan

tanıdık bir müzik sesi geldi kulağıma. Bir de baktım bizim Trabzonlu Kemal cep telefonundan bangır bangır müzik yayını yapıyor: “Çayır çimen geze geze oy! Oldum ben bir geveze, Kızına gönül verdim, Darılma hanım teyze...” İsveçli gençler, sözlerini anlamadıkları bu müziğin ritmine kapılmış, dans ediyorlar. “Kemal bu ne hal!” demeye kalmadan plastik bardağa doldurduğu viskiyi uzatıp; “Kuralcılığı bırak hoca, rahat ol! Ye, iç, oyna! Başka bir hayat yok; buradan başka bir İsveç yok!.. dedi. ”

İki göç dalgası arasındaki temel farklılıklar şöyle görülüyor: Göçmen işçilerin varış noktası kültürüne uyumları sığ kalıyor. Bu olgu hem kendi yaşamlarında ve ailelerinde hem de kuşaklar boyunca görülüyor. Örneğin çocuklarını varış noktasındakilerin gittiği okullarda okutabilenler azınlıkta kalıyor. Beyin göçü ile gidenler hem varış noktası kültürüne uyum sağlayabiliyorlar hem de kendi kültürlerini tanıtacak eylem ve örgütlenmeyi aile kurumu temelinde gerçekleştiriyorlar. Varış noktası kültürü ile kuşaklar boyu bir çatışma olmaması, çocuklarının toplumda ötekileştirilmemesi için onları en iyi okullarda okutmaya gayret ediyorlar.

Göçmen işçilerin temel amacı tasarruflarını çoklaştırmak, bunları bireysel ya da örgütlü biçimde değerlendirmek istemeleri olmuştu. Bu konuda başarı hikâyesi değil başarısızlık hem iktisat yazınında hem de edebiyatımızda yer almıştı. Buna karşın beyin göçü ile gidenlerin varış noktasını seçişleri bilinçli oluyordu. Amaçları bu sosyal yapının en üstünde yer alabilmek olduğu için, tutum ve davranışlarını varış noktası kültürüne göre yapıyorlardı. Hedefleri “rekabet ve yarış” konusuna dükümleniyor; bilgi, yorum ve yaratıcılıkları farklı olan bu aktörler, neoklasik anlamda piyasadaki bir durumun etkilerinden uzakta kalabiliyorlardı. Bu nedenle niteliklerini, sermayelerini en iyi biçimde değerlendirmek istiyorlardı. Bunlar yarışma kavramını araştırmacı bir süreç olarak değerlendiriyorlardı. Çalışmamızda beyin göçü ile gidenlerin varış noktasındaki rekabetlerinin yoğunlaşması, çağdaş bilgi ağlarını göz önünde tutarak karar aldıkları varsayımına dayanıyordu (Ekelund & Hebert, 1990). Süreç içinde akılcı olmadığı sürece kalkış noktasına kaynak aktarma gibi bir davranışları gündemlerinde yer almıyordu. Bu tutum ve davranışlarının sonucunu 2000 yılı sonrasında göç edenlerin sayılarının artmasına karşın, ülkenin dış âlem gelirlerindeki azalma gösteriyordu.

Fark konusunda söyleyebileceğimiz son nokta, sosyal psikolojinin ilgi alanının giriyor. Göçmen işçiler, ailelerinin kendilerine ekonomik değer atfettikleri çocuklardı. Ailede kendilerine atfedilen bu değer bağlamında değerleri, tutum ve davranışları oluşmuştu. Buna karşın beyin göçü ile gidenlere aileleri psikolojik değer atfetmişlerdi. Bunların gerek yetişme gerekse varış noktasındaki değerleri, tutum ve davranışları buna göre gelişmişti. Bu nedenle iki grup arasında çalışma konumuz açısından anlamlı bir fark oluşması çok doğaldı.

SONUÇ

Modern Türkiye'nin 1923'den beri göçlerle kurulan, göçlerle dönüşen yapısı bu kez şehir-şehir göçü ile biçimleniyor. Siyasal, toplumsal, dinsel ve ekonomik etkinlikle zenginleşen şehirlerimiz, çok kültürlülüğü ve farklılığı barındırıyor oluyor. Niteliği, farklılık olan insanların yaşamaya başladığı bu şehirlerde süreç içinde ortaya çıkan rekabet, gerilim, çatışma davranışları ayrılaşma kadar bütünleşmeyi de oluşturuyor. Toplumun dinamikleri çoğulculuk ve farklılık bağlamında artıyor.

Şehir-şehir göçü, herhangi bir kentte yaşayanların, kendi iradeleriyle üretim düzeylerini geliştirmeyi, konutlarını ve yaşadıkları mekânı farklılaştırmayı gerçekleştirebileceklerini umdukları süreci kapsıyor. Bu süreçte kişiler, varış noktası kültürüne uyum sorunlarını, oradaki sosyokültürel değerleri aşındırmakla çözüyorlar. Kültürel değişim, varılan şehrin kültürel kalıplarının tümünden benimsenmesi şeklinde değil; karşılıklı kültürel etkilerden oluşan farklı bir şehir yaşamını ortaya çıkarıyor. Bu süreçte şehir göçü alan yerleşmelere ilişkin gözlemler, önemli bir değişimin olduğunu ortaya koyuyor. Bu gözlemlerden ilki, bu şehirlerdeki boşanma hızının yüksekliği oluyor. Ülkemizin geçirmekte olduğu nüfussal dönüşüme bağlı olarak ortalama yaşam süresinin artması ile boşanma ilişkisi yeni bir aile yapısını doğuruyor. Yeni oluşan bu aile yapısının belirgin özelliği yaşlanan, yalnızlaşan, tek kişiden oluşmuş bir biçim olarak karşımıza çıkıyor.

Şehir göçünü çeken ve hareketliliğinin güzergâhı olan yerleşmelerde toplumsal düzeni sağlayan kurum değerlerinin, göç veren şehirlere göre aşınması çoklaşıyor. Şehirli göçü alan yerleşmelerdeki örgütsüzlük buralardaki boşanmayı artırıyor. ASPB'nin 2014 Araştırmasında, 2013 yılında binde 1.67 olan boşanma hızının 2023 yılında binde 1.93 olacağı tahmin edilmişti (ASPB,2014). Ne var ki tahmin edilen bu hız, şehir göçü alan yerleşmeler temelinde 2016 yılında aşılmıştı.

Toplumda boşanma ile ilgili değerlerin özellikle şehir göçüyle nüfuslanan yerleşmelerde değişmesi, en çok 35 yaşından yüksek, on yıldan fazla evli çiftleri etkiliyor. Onları duygusal olarak "ben de boşanabilirim!" eşliğine getiriyor. Topluma uyum sağlayamayan, yalnızlaşan; sevgi bağlamında yoksullaşan orta ve ileri yaşlardaki erkek nüfus, merkezi ve yerel yönetimler açısından yeni bir sorun alanını oluşturuyor. Yaşamlarının son döneminde toplumla bütünleşemeyen, sağlıklı beslenemeyen, hastalıklarında gerekli bakımı göremeyen, kahve köşelerinde ya da kendilerinden başka kimsesi olmayan, evlerinde ölümü bekleyen mutsuz nüfusumuz tek kişilik aile yapısı bağlamında oluşuyor. Sosyal yapımızda bu nüfusu hayata bağlayacak örgütlenme gerçekleşmiyor. 35 yaşın üzerinde boşananların evli kaldıkları yıl sayısı artmasına karşın, bundan sonra yaşayacakları yılların belirsizliği ile birlikte "kendini yalnız hissetme duygusu" kronik hale geldiğinde insanın

kendine psikolojik olarak zarar vermesi artabiliyor.

Üremeyen-üretmeyen bir yaş kuşağına merdiven dayamış bu kişiler için toplumumuzda derinlikli sosyal güvenlik kurumu hizmeti bulunmuyor. Özellikle erkek nüfus temelinde bu nüfusun yaşamı tek boyutlu olarak “*ev-kahvehane-hastane*” çizgisinde sürüyor. Katılabildikleri sosyal etkinlikler sınırlı kalıyor. Boşanma sürecinde ya da boşanmayla birlikte bireysel temelde; insanımızın dağılma, şaşkınlık, huzursuzluk, sabırsızlık, çabuk parlama, başlanan işi bitirememesi, nefret, korku, kızgınlık, suçlama, suça yönelme, yaralama ve erkeklerin “**çok sevdiğinden ötürü!**” eşini öldürmeye varan davranışları toplumumuzda artıyor ve ne yazık ki sıradanlaşıyor.

Yukarıda yazılanlar bağlamında hem bu kişilerin kendilerine hem de toplumun bunlara bakışı açısından “*yaşlıların toplumun tortusu*” olmadığını gösterecek, akıl-bilim birlikteliğinde yeni bir proje üretmemiz gerekiyor. Yaşlanan yalnızlaşan ve sevgiden yoksunlaşan bu nüfusumuzu aktif yaşama sokacak sistemi bizim kendimizin kurgulaması gerekiyor. Olayı kendiliğine bırakmak değil, akıl-bilim bağlamında sorunu çözüme kavuşturacağı düşünülen önerileri, siyaset kurumu önceliğinde uygulamamız kaçınılmaz oluyor.

Türkiye nüfussal dönüşüm sürecinin ikinci evresinde nedeni, aktörü, kalkış ve varış noktası farklı olan dış göçü 1960-2016 döneminde yaşadı. Nüfussal fırsat penceresi kuramı bağlamında kalkış noktası Türkiye, varış noktası diğer ülkeler olan göç süreci nasıl değerlendirildi?

Nüfussal geçiş sürecinin ikinci evresi başında gerçekleşen nüfus baskısı kaynaklı yurt dışı göçmen işçi konusunda Türkiye kuramın ileri sürdüğü eline geçen fırsatı şimdiye değin iyi değerlendiremedi. Türkiye 1960’lı yıllarda nitelikli konuma getiremediği, istihdamında zorlandığı bir nüfusu, dış dinamikten kaynaklanan fırsatla yurt dışına göndermişti. Ailelerin çocuğa ekonomik değer atfettiği bir dönemde yetişen bu nüfus varış noktası sosyal yapısının en alt grubunda yer almıştı. Varış noktası toplumuna kültürel olarak uyum sağlayamamasına karşın, çalışma yaşamına uyumunda önemli sorunları olmamıştı. Kalkış noktasındaki kültürel değerlerini temel alarak, kazançlarının büyük bir kısmını tasarruf ederek Türkiye’ye aktarmışlardı. Türkiye 1970-2000 döneminde karşılaştığı ekonomik krizlerin atlatılmasında bu kaynak aktarımından önemli ölçüde yararlanmıştı. Ne var ki ülkemizde bu tasarrufların gerek bireysel gerekse örgütlü biçimde değerlendirilmesinin iyi yönetilemediği bir süreç de yaşanmıştı.

Türkiye’de nüfussal fırsat penceresinin ikinci evresinden üçüncü evreye geçiş sürecinde nitelikli genç nüfusun dış göçü başladı. Çocuklarına psikolojik değer atfeden aileler, ülkenin ilk yüzde beşle öğrenci alan yüksek öğretim kurumlarında bunları okutma yarışını sürdürüyordu. Yarışı kazanan

aileler, kısa bir süre de olsa mutlu oluyorlardı. Yarışı kazanamayan aileler, çocuklarının eğitimini merkez ülkelerde sürdürmesi için değişik uğraşları veriyorlardı.

Gençler kartopu örneklem tekniği ile yaptığım çalışmada (17 denek) kendilerini çok iyi anlatmışlardı. Aldıkları eğitimle ayakları üzerinde durabildiklerini, varış noktasında öteki ile rahatça yarışa girdiklerini, onlarla rekabet edebildiklerini belirtmişlerdi. Bilgi, yorum ve yaratıcılıkları farklı olan gençler, başarıları ölçeğinde kendilerine psikolojik değer atfeden ailelerini, ailenin servetini ağ kuramı çerçevesinde daha iyi değerlendirebilecekleri konusunda ikna edebilmişlerdi. Karar verme sürecinde kalkış ve varış noktasındaki yönetimlerin ekonomik, siyasal ve hukuki davranışlarının kararlarının oluşmasında etkili olduğunu vurgulamışlardı.

Gençlerin neden böyle bir tercihleri oluşuyordu? Kartopu örneklem tekniği ile derinlemesine gözlem yaptığım az sayıdaki (17) gençler, geniş bir dünya görüşüne sahip olma konusunda birleşmişlerdi. Temel amaçlarını dünya nimetlerinden iyi biçimde yararlanmak olarak belirtmişlerdi. Başka bir anlatımla, çok iyi koşullarda iyi para kazanmak, tüketimlerini marka düzeyinde sürdürmek, çocuklarını merkez ülkelerinin en iyi okullarında okutmak, boş zamanlarını değişik mekânlarda iyi biçimde değerlendirmek olarak sıralamışlardı.

Bilgi, yorum ve yaratıcılıkları bağlamında ötekinden geri kalmayacaklarını; fakat bunları Türkiye’de çalıştıkları sürece gerçekleştiremeyeceklerini ileri sürmüşlerdi. Bunun nedeni olarak varış noktası koşullarının, Türkiye’ye göre çok farklı olduğunu belirtmişlerdi. Varış noktasındaki rekabet ve yarış koşullarının Türkiye’de henüz oluşmadığı konusunda birleşmişlerdi.

Türkiye’ye kaynak aktarma gibi bir düşünceleri olmamasına karşın, Türkiye’nin uluslararası piyasada sunduğu ekonomik fırsatları değerlendirmekten kaçınmadıklarını belirtmişlerdi.

Türkiye yaşadığı bu iki göç sonucu kaynak aktarılan ülke konumundan, kaynak aktaran ülke konumuna gelmişti. Bu sürecin devam etmesi halinde ülkenin kazancının ve kayıplarının ne olacağı tartışmasının yapılması gerekiyor. Siyasi otorite, yeni bir göç politikasını akıl-bilim bağlamında piyasadaki rekabet ve yarışma koşullarını uluslararası düzeye getirdiği bir düzenle sürdürmeye başlayabilir. Aksi halde devam eden sürecin ülke için faydasını, zararını tartışma anlamsızlaşıyor.

NOTLAR

- ¹ Örnek olay: Bu araştırmayı yaparken Boğaziçi Üniversitesi'nde okuyan İzmirli son sınıf öğrencileri ile bir sınıfta toplandık. Kendilerine: "Arkadaşlar soru kâğıdındaki bilgilerinize göre hiç biriniz okulu bitirdikten sonra İzmir'de çalışmak istemediğinizi belirtmişsiniz. Bunun nedenini öğrenebilir miyim?" dedim. İnşaat Mühendisliği bölümünden bir öğrenci aynen şunları söyledi:" – Hocam İzmir kumru (tost), İstanbul açık büfe akşam yemeği. İçki serbest. Dahası var. Gece 24'ten sonra partiye gidebilirsiniz. Siz olsanız hangisini seçersiniz?" Herkesin gülmesinden sonra toplantı sıcak bir ortamda devam etti, Gençler neden İzmir'i seçmediklerini şöyle belirttiler: Gençler gerek yurt içinde gerekse yurt dışında "öteki" ile rahatça yarışabileceklerini, kendilerine güvendiklerini söylediler. İzmir'de kazanacakları para ile öğrenim gördükleri koşullarda bile yaşayamayacaklarını belirttiler. Dünya ufuklarını geliştirmek için İzmir'in yeterli olmadığı konusunda birleştiler. Kendilerinden önce okulu bitirerek yurt dışına giden ya da İstanbul'da çalışanların başarı öykülerini anlattılar. Kendilerin de böyle bir başarı öyküsünün aktörü olabileceklerine olan inançlarını dile getirdiler

KAYNAKÇA

- Aile ve Sosyal Politikalar Bakanlığı(2014): Türkiye'de Boşanma Nedenleri Araştırması, s.46. Ankara.
- Aile ve Sosyal Politikalar Bakanlığı, (2015): Türkiye Boşanma Nedenleri Araştırması 2014, s.40-48, Ankara. Pdf. Erişim tarihi 10 Eylül 2017.
- Almond, Gabriel ve Verba, Sidney (1972): The Civic Culture, s.14, New Jersey UniversityPress Fourth Printing, Princeton, USA.
- Artukoğlu, O. Sökmen (2005): Yurtdışı İşçi Tasarruflarının T.C. Merkez Bankası, Banka
- Sistemi ve Türkiye Ekonomisi Üzerine Etkileri, , Yayınlanmamış Uzmanlık Tezi Ankara.
- ASPB (2014) : age. , s.124 Ankara.
- Başbakanlık Aile ve Sosyal Araştırmalar Genel Müdürlüğü (2009) : Boşanma Nedenleri Araştırması, s.12, Ankara
- Boratav,K., Keyder, Ç., Pamuk, Ş. (1984): "İthal İkamesi, Döviz Darboğazları ve Türkiye"
- Krizin Gelişimi ve Türkiye'nin Alternatif Sorunu, s. 37-68, Kaynak yayını, İstanbul.
- Dalgıç, Tevfik (2018) : "Göçün Çekim Merkezi", Cumhuriyet Gazetesi 28 Ekim 2018, s.13, İstanbul.
- Devlet İstatistik Enstitüsü (2004): Ödemeler Dengesi Ayrıntılı Sunum, Ankara
- Devlet İstatistik Enstitüsü (1975). Türkiye'de Boşanma İstatistikleri, Ankara.
- Devlet İstatistik Enstitüsü (1998): 75. Yılında Sayılarla Türkiye Cumhuriyeti, Ankara.
- Eraydın, A.(2002): Yeni Sanayi Odakları, Yerel Kalkınmanın Yeniden Kavramlaştırılması, ODTÜ Mimarlık Fakültesi yayını, Ankara.
- Filistekin, A., Tunalı, İ. (1999): " Anatolian Tigers: Are They for Real?" s. 77-106, s. 20, New Perspectives on Turkey.

- Gültekin, N. M. (2011). Antep örneği için, Seda Ayşe Yüksel: "Bir Şehir Efsanesi, Göç ve Değişen Antep", "Ta Ezelden Taşkıdır..." Antep, içinde, s.371-391, İletişim yayınları, İstanbul.
- Gürtan, Kenan (1969): Demografik Analiz Metodları, s.176, İstanbul Üniversitesi İktisat Fakültesi yayını, İstanbul.
- İstanbul Mülkiyeliler Vakfı (1998) : Gençlerin Yüksek Öğrenim Tercihleri Araştırması, yayınlanmamış araştırma raporu, İstanbul.
- Kağıtçıbaşı, Çiğdem(2017): "Çocuğun Değeri ve Aile Değişimi: Türkiye'den Otuz Yıllık Bir Portre, s.77-101, Ege Sosyoloji Dergisi, sayı: 35, İzmir
- Kartal, Kemal(1983): Ekonomik ve Sosyal Yönleriyle Türkiye'de Kentleşme, Yurt Yayınları, Ankara.
- Kıray, Mübeccel(1984): Kentsel Bütünleşme, Türkiye Gelişim Araştırmaları Vakfı, s.4, Ankara.
- Kıray, Mübeccel (1999): Seçme Yazılar, Bağlam Yayınları, İstanbul.
- Nergis, A. Haydar(2018): "İsveç Havaları", Cumhuriyet Gazetesi, s.13, 28 Ekim 2018. İstanbul.
- Robert B. Ekelund, Jr., Robert F. Hebert (1990): A History of Economic Theory and Methods, s. 571-573, New York.
- Shryock, Henry S. ve Siegel, Jacob S. (1973): The Methods and Materials of Demography, Cilt 2, s.567-577, Washington, D.C.
- TBMM (2016): Boşanmaları Araştırma Komisyonu Raporu s. 270, Ankara.
- Tekeli, İlhan (2016): Göç ve Ötesi, Tarih Vakfı Yurt Yayınları, İstanbul.
- Türkiye Nüfus ve Sağlık Araştırması 2003, 2008,2013, HüNEE (2004-2009-2014): Ankara.
- TÜİK(2017): Boşanma İstatistikleri 2001-2016, Ankara
- TÜİK (2017): Türkiye'de Yıllara Göre Boşanma Hızları, Ankara