



## SULUOVA MESLEK YÜKSEKOKULU ÖĞRENCİLERİNİN SULUOVA İLÇE EKONOMİSİNE KATKILARI

Mustafa Necati ÇOBAN<sup>1\*+</sup>, Asım ÇOBAN<sup>2\*</sup>

<sup>1</sup>Dr. Öğretim Üyesi, Tokat Gaziosmanpaşa Üniversitesi, İ.İ.B.F., İktisat Bölümü, Tokat/Türkiye

<sup>2</sup> Prof. Dr., Amasya Üniversitesi, Eğitim Fakültesi, Temel Eğitim Bölümü, Amasya/Türkiye

\*necati.coban@gop.edu.tr, \*asim.coban@amasya.edu.tr

+ORCID: 0000-0003-2839-4403, ORCID: 0000-0002-7860-7561

**Öz-** Üniversiteler, ülkelerin beşeri sermaye birikimine katkı sağlayan ve böylelikle diğer ülkelerle rekabet edebilmesine olanak tanıyan önemli kurumlar olarak nitelendirilmektedir. Bununla beraber üniversiteler, buldukları bölgelere veya kentlere ekonomik yönden avantaj sağlamakta ve o kentlerin veya bölgelerin gelişimine destek olabilmektedir. Özellikle üniversite öğrencilerinin harcamalarının bu kapsamda önem arz ettiği görülmektedir.

Çalışmada Amasya Üniversitesi Suluova Meslek Yüksekokulu öğrencilerinin Suluova ilçesine ekonomik katkılarının araştırılması amaçlanmaktadır. Bu amaç doğrultusunda Suluova Meslek Yüksekokulu'nda öğrenim gören 124 öğrenciyle yüz yüze anket çalışması gerçekleştirilmiştir. Suluova Meslek Yüksekokulu öğrencilerinin aylık ortalama geliri 532,66 TL olarak belirlenmiş ve yine bu öğrencilerin aylık ortalama harcama tutarı 484,23 TL olarak tespit edilmiştir. Çalışma sonucunda elde edilen bulgular doğrultusunda Suluova Meslek Yüksekokulu öğrencilerinin 2017-2018 eğitim-öğretim dönemi boyunca Suluova ilçe ekonomisine 3.800.237,04 TL 'lik bir katkı sağladıkları ortaya konulmuştur.

**Anahtar Kelimeler-** Ekonomik Katkı, Öğrenci Harcamaları, Suluova, Suluova Meslek Yüksekokulu, Kent Ekonomisi.

## SULUOVA VOCATIONAL SCHOOL STUDENTS' CONTRIBUTIONS TO SULUOVA URBAN ECONOMY

**Abstract-** Universities are considered as important institutions that contribute to the accumulation of humancapitalandthusenablethemtocompetewithothercountries.However, universities provide economic advantages to the region sorcities where they are locatedand can support the development of those cities orregions. It is seen that especially the expenses of university students are important in this context.

Inthisstudy, it is aimed to investigate the economic contributions of Suluova Vocational School of Amasya University to Suluova district. To this end, a face-to-face survey was conducted with 124 students studying at Suluova Vocational School. The average monthly income of Suluova Vocational School students was determined as 532,66 TL and the average monthly expenditure of these students was determined as 484,23 TL. As a result, it was revealed that Suluova Vocational School students made a contribution to Suluova district economy in the amount of 3.800.237,04 TL during 2017-2018 academic year.

**Keywords-** Economic Contribution, Student Expenditures, Suluova, Suluova Vocational School, Urban Economy.

## GİRİŞ

Üniversiteler, ülkelerin beşeri sermayelerini geliştirebilmesi çerçevesinde önem arz eden yüksek öğretim müesseseleri olarak nitelendirilmektedir. Sağlık gibi önemli bir beşeri sermaye ögesi olan eğitim, toplumların kalkınmasında önemli rol oynamaktadır. Bu doğrultuda üniversiteler, ülkelerin beşeri sermayeleri kapsamında itici bir güç olabilmektedir. Nitelikli eğitim ve öğretim hizmeti veren üniversiteler, ülkelerin beşeri sermaye alanında diğer ülkelerle rekabet edebilmesine olanak sağlayabilmektedir.

Kamu eğitim harcamalarına önem verilmesi ve bu harcamaların etkin kullanılması toplumların çağı yakalamasını sağlayabilmekte ve kültürel zenginliklerine katkıda bulunabilmektedir. Gelişmiş ülkelerin çoğuna bakıldığında bu ülkelerin planlı ve programlı bir eğitim sistemlerinin bulunduğu ve kamu eğitim harcamalarının etkin bir şekilde kullanıldığı gözlemlenmektedir.

Beşeri sermaye açısından önemli bir işlevi bulunan üniversiteler, öğrencilerin mesleki anlamda kendilerini geliştirebilmelerine imkan tanımakta ve bu öğrencilerin geleceğine dair plan ve programlarına yönelik yardımcı olabilmektedir. Üniversiteler aynı zamanda ülkelerin istihdam oranlarına da önemli katkılar sağlayabilmektedir. Herhangi bir yükseköğretim kurumundan mezuniyeti bulunmayan öğrenciler istihdam edilme olanağı kapsamında yükseköğretim kurumundan mezun olmuş öğrencilere göre geri planda tercih edilebilmektedirler.

Öğretim, araştırma ve bilgi transferi olmak üzere bu üç öge üniversitelerin faaliyet alanları olarak nitelendirilmektedir. Bu faaliyet alanlarının sonuçları sadece üniversiteleri değil aynı zamanda ülkenin genelini etkileyebilmektedir. Olumlu yönde alınacak olan çıktılar toplumların sosyoekonomik gelişim aşamasına fayda sağlayabilmektedir (Pastor, 2016).

Üniversiteler toplam talep ve toplam istihdam seviyelerinde artışlar yaşanmasını sağlayarak makro ekonomik kanalları olumlu yönde etkileyebilmektedir. Kısa dönemde getirisi olmayan eğitim harcamaları etkin kullanılırsa uzun dönemde ülkelerin milli gelirlerinde olumlu yönde artışlar yaşanmasını sağlayabilecektir (Savaş, 1986: 257).

Üniversiteler, kamu kurumlarının, özel kurumların ya da kar amacı gütmeyen kuruluşların danışma kurullarında yer alabildikleri için bölgesel veya ulusal olarak önemli bir liderlik statüsü kazanabilmektedir (BiggarEconomics, 2017). Bu statülere ulaşabilen üniversiteler cazibe merkezi olabilmekte ve daha çok öğrenci çekebilmektedir. Daha çok tercih edilen ve daha çok öğrencisi olan üniversitelerin de buldukları şehirlere ekonomik anlamda önemli katkılar sağladığı dile getirilmektedir.

Üniversiteler buldukları yörenin ekonomisine önemli katkılar sağlayabilmektedir. Öğrenim gören öğrencilerin harcamaları ve üniversite kapsamında istihdam edilen akademik ve idari personelin yöre ekonomisine canlılık getirdiğinin yadsınamaz bir gerçek olduğu ifade edilebilmektedir. Tüm bunlarla beraber üniversitelerin doğrudan gerçekleştirmiş oldukları mal ve hizmet harcamalarının da önemli boyutlarda olduğu ileri sürülmektedir. Çarpan etkisi ile beraber iktisadi faaliyetler artış göstermekte ve bu üniversitelerin bulunduğu kentler olumlu yönde etkilenebilmektedir. Tüm bunlara dayanarak üniversitelerin önemli bir iktisadi aktör olduğu ifade edilebilir (Saray ve Çeker, 2018).

Bu çalışmada Amasya Üniversitesi Suluova Meslek Yüksekokulu öğrencilerinin Suluova ilçe ekonomisine katkılarının araştırılması

amaçlanmaktadır. Bu amaç doğrultusunda Suluova Meslek Yüksekokulu öğrencileriyle yüz yüze anket gerçekleştirilmiştir. Çalışmanın ikinci bölümünde literatür araştırması yer almakta, üçüncü bölümde ise veri seti ve yöntem tanıtılmakta ve elde edilen bulgulara yer verilmektedir. Sonuç bölümünde ise ulaşılan bulgulara yönelik değerlendirme gerçekleştirilmiştir.

## 2. Literatür

İlgili literatür tarandığında öğrenci harcamalarının ve böylelikle üniversitelerin bulunduğu şehre ekonomik katkılarını konu alan bir çok çalışmanın gerçekleştirildiği gözlemlenmektedir. Özellikle bu çalışmaların ekseriyetinde belirlenen amaca ulaşmaya yönelik anket çalışmasının yapıldığı ve üniversitelerin buldukları bölgelere veya şehirlere önemli ekonomik katkılar sağladıkları görülmektedir.

Bonner (1968), Colorado Üniversitesi'nin Boulder kenti ekonomisi üzerine olan ekonomik etkilerini araştırmıştır. Bu amaç doğrultusunda çalışmada girdi çıktı analizi gerçekleştirilmiştir. Çalışma sonucunda Colorado Üniversitesi'nin bulunduğu Boulder kentinin gelişimi noktasında önemli katkılar sağladığı fakat ülke ekonomisinin büyümesine çok önemli etki gerçekleştirmediği tespit edilmiştir. Boulder Kampüsü'nde öngörülen öğrenci kayıt sayısı ile beraber Boulder bölgesinde yıllık ekonomik faaliyet seviyesinde 4000 yeni iş imkanı ile beraber 65 milyon dolarlık bir artış ortaya koyacağı beklenmektedir. Yine bununla beraber artan öğrenci harcamalarının ekstradan 10 milyon dolar katkı sağlayacağı ifade edilmiştir.

Love ve Mcnicoll (1988), yurtdışından gelen öğrencilerin bölgesel ekonomiye olan katkılarını incelemişlerdir. Çarpan modelinin kullanıldığı çalışmada üç İskoç üniversitesindeki yurtdışından gelen öğrencilerin ekonomiye etkileri ölçülmüştür. Çalışma sonucunda yurtdışından gelen öğrencilerin yerel ekonomi üzerinde önemli bir etkiye sahip olduğu tespit edilmiştir.

Ergün (2003), yapmış olduğu çalışmada Bolvadin Meslek Yüksekokulu'nun Bolvadin ilçesinin sosyo-kültürel yapısına ve ekonomisine sağladığı kazanımlar araştırılmıştır. 480 öğrenciyle anket çalışması gerçekleştirilmiş ve veriler toplanmıştır. Çalışmada öğrencilerin şehir ekonomisine 3.291.075 TL tutarında harcama yaparak katkı sağladıkları ve aynı zamanda yüksekokul personelinin de 500.000 TL harcama gerçekleştirdikleri ifade edilmiştir.

Simha (2005), Boston'da yer alan 8 araştırma üniversitesinin Boston'a ekonomik olarak katkılarını incelemiştir. Bu üniversitelerin bölgenin ekonomik yapısı ve refahı üzerinde önemli rol oynadığı ifade edilen çalışmada bu 8 araştırma üniversitesinin yaklaşık 50.000 üniversite çalışanına ve ilgili sektörlerdeki 37.000 işçiye istihdam olanağı sağladığı ifade edilmektedir. Yine aynı zamanda bu üniversitelerin bölgesel ekonomiye katkısının 7.4 milyar dolar civarında olduğu tespit edilmiştir.

Carroll ve Smith (2006), Bowling GreenState Üniversitesi'nin Ohio eyaletine ekonomik olarak etkilerini incelemişlerdir. Bu kapsamda üniversitenin, üniversite personelinin, öğrencilerinin ve üniversiteye gelen ziyaretçilerin harcamaları ele alınmıştır. Üniversitenin Ohio ekonomisine ekonomik olarak toplam katkısının 704 milyon dolar olduğu tespit edilmiştir.

Kaşlı ve Serel (2008), yapmış oldukları çalışmada üniversite öğrencilerinin harcamalarını analiz etmiş ve bu kapsamda buldukları bölgeye ekonomik katkılarını araştırmışlardır. Balıkesir Üniversitesi Gönen Meslek Yüksekokulu'nda öğrenim gören 554 öğrenciye anket uygulanmış ve veriler elde edilmiştir.

2006-2007 eğitim-öğretim yılında öğrenci başına aylık harcamanın 518,86 TL olduğu tespit edilmiştir. Yine bu öğrencilerin 2006-2007 yılında toplam 2.300.000 TL harcama yaptıkları gözlemlenmiş ve bu harcamaların ağırlığının film kiralama ve internet kafelere yönelik olduğu görülmüştür. Harcamaların ağırlığının bu işletmelere yönelik olmasının Gönen’de bu işletmelerin sayısının artmasına yol açtığı ifade edilmiştir.

Dalğar vd. (2009), yükseköğretim kurumlarının bölgesel kalkınmaya yönelik katkılarını araştırmışlardır. Bu amaca yönelik Burdur ilinin Bucak ilçesinde yer alan iki meslek yüksekokulu ve bir yüksekokul olmak üzere toplam üç yükseköğretim kurumunda okuyan 3920 öğrenciyi temsilen 1000 öğrenciye anket uygulanmıştır. 2008-2009 öğretim yılında yükseköğretim kurumları Bucak ilçesine istihdam kapsamında yaklaşık 372 kişi, ekonomik bağlamda ise şehir ekonomisine 45 milyon TL tutarında katkı sağladığı tespit edilmiştir.

Sudmant (2009), Kanada’nın British Columbia eyaletinde yer alan British Columbia Üniversitesi’nin bölge ekonomisi üzerine ekonomik etkilerini araştırmıştır. Bu kapsamda üniversitenin akademik ve idari personelinin, öğrencilerinin ve üniversiteyi ziyaret edenlerin yapmış oldukları harcamalar analiz edilmiştir. Çalışma sonucunda British Columbia Üniversitesi’nin British Columbia ekonomisi üzerinde 10 milyar dolar tutarında katkı sağladığı, diğer bir deyişle %5 oranında etkilediği ifade edilmiştir.

Akçakanat vd. (2010), Isparta’da bulunan Süleyman Demirel Üniversitesi öğrencilerinin kent ekonomisine olan katkılarını ve harcama eğilimlerini araştırmışlardır. Araştırma kapsamında 2003, 2005, 2007 ve 2009 yıllarında veriler toplanmış ve bu 4 senede toplam 3591 öğrenciye ulaşılarak veriler elde edilmiştir. Çalışmada 2009 yılı baz alındığında bir öğrencinin aylık yaklaşık olarak 474 TL harcama gerçekleştirdiği ve öğrenci harcamalarının da yıllık bazda Isparta ekonomisine 81.000.000 TL tutarında katkı sağladığı ortaya koyulmuştur.

Çalışkan (2010), yapmış olduğu çalışmada Uşak Üniversitesi öğrencilerinin kent ekonomisine olan katkılarını incelemiştir. 462 öğrenciye anket çalışması gerçekleştirilmiş, daha sonrasında bu anketlerden elde edilen verilerle analiz gerçekleştirilmiştir. Analiz sonucunda Uşak Üniversitesi öğrencilerinin harcamalarının Uşak ekonomisine yıllık toplam katkısının 50 milyon TL’yi aştığı tespit edilmiştir.

Selçuk (2012), yapmış olduğu çalışmada Atatürk Üniversitesi öğrencilerinin yapmış olduğu harcamaları analiz etmiş ve bu harcamaların Erzurum ili ekonomisine katkılarını araştırmıştır. Çalışma kapsamında 386 öğrenciye anket gerçekleştirilmiştir. Çalışmada sonuç olarak Atatürk Üniversitesi’nde öğrenim gören 31.276 öğrencinin il ekonomisine toplam katkısının yaklaşık bir yılda 186,3 milyon TL olduğu tespit edilmiştir.

Pastor vd. (2013), üniversitelerin ekonomik etkilerini incelemiştir. Valencia devlet üniversitelerinin analiz edildiği çalışmada Monte Carlo simülasyonlarına dayalı bir metodoloji benimsenmiştir. Bu devlet üniversitelerinin istihdama %18, gelire de %10 katkı sağladığı tespit edilmiştir.

Yayar ve Demir (2013), Gaziosmanpaşa Üniversitesi’nin Tokat il ekonomisine katkılarını araştırmışlardır. Bu amaç dahilinde üniversite öğrencilerinden, personelinden ve bölge işletmelerinden oluşan 900 kişiye anket gerçekleştirilmiştir. Üniversitede öğrenim

gören 20.659 öğrencinin 13.365.753 TL olan toplam aylık gelirinin 11.821.493 TL’sini il içerisinde harcadığı bulgusuna ulaşılmıştır.

Kelly vd. (2015), Cardiff Üniversitesi’nin Galler ekonomisi üzerine olan ekonomik etkisini araştırmışlardır. Bu kapsamda Cardiff Üniversitesi öğrencilerinin ve personelinin harcamaları analiz edilmiştir. Üniversitenin Galler bölgesel gayrisafı katma değeri üzerindeki toplam etkisinin 696 milyon pounda ulaştığı ifade edilmiştir. Ulaşılan bu rakamın aynı zamanda Galler’in 2013 bölgesel gayrisafı katma değerinin %1.34’üne tekabül ettiği dile getirilmiştir. Üniversitenin ekonomik olarak etkisinin en çok bulunduğu şehir olan Cardiff’te hissedildiği fakat Galler’in diğer bölgelerine de bu ekonomik etkilerin yayıldığı ifade edilmiştir.

Kotosz vd. (2015), üniversitelerin yöre ekonomilerine olan katkılarını araştırmış ve bu kapsamda uluslararası karşılaştırmalı analiz gerçekleştirmişlerdir. Bu kapsamda Macaristan’da yer alan Szegeed Üniversitesi ve Fransa’da yer alan Lorraine Üniversitesi’nin buldukları bölge üzerine olan ekonomik etkileri araştırılmıştır. Çalışma sonucunda Szegeed Üniversitesi’nin bölgesel GSYİH’e katkısı %4, Lorraine Üniversitesi’nin bölgesel GSYİH üzerine olan etkisi yaklaşık %0.01 olarak tespit edilmiştir.

Egorov vd. (2017), yapmış oldukları çalışmada Rusya’daki yüksek öğretim kurumlarının ekonomik büyüme üzerine olan etkilerini araştırmışlardır. Bu amaç doğrultusunda havuzlanmış, sabit ve tesadüfi etkili modeller oluşturularak ekonometrik analiz gerçekleştirilmiştir. Üniversitelerin bölgesel gayri safi katma değer üzerinde olumlu etkiler gerçekleştirdiği ve ülke ekonomisi için önemli iktisadi birimler olduğu sonucuna ulaşılmıştır. Bununla beraber üniversitelerin geliştirilmesinin bölgesel ekonomik kalkınma üzerine olumlu etkiler gerçekleştireceği ifade edilmiştir.

Zhang vd (2017), İrlanda’daki yükseköğretim kurumlarının ekonomik etkilerini incelemiştir. Girdi-çıkıta analizi metodunun benimsendiği çalışmada yükseköğretim sektörünün ulusal ekonomiyeye önemli değer kattığı tespit edilmiştir. 2010-2011 yılları aralığında İrlanda’daki yükseköğretim kurumlarının brüt gelirinin 2.6 milyar € olarak tespit edildiği ifade edilmiştir. Yine bu yüksek öğretim kurumları ülke çağında 10.6 milyar € brüt katma değer sağlamıştır.

Valero ve Van Reenen (2019), üniversitelerin ekonomik olarak etkilerini araştırmışlardır. Bu amaç doğrultusunda UNESCO tarafından yayınlanan veriler kullanılarak 78 ülke ve yaklaşık 15.000 üniversitenin bulunduğu yeni bir veri seti geliştirmişlerdir. 1950-2010 yılları arası veriler kullanılarak sabit etkiler modeli tahmin edilmiş ve üniversite sayısındaki artışın kişi başına GSYİH üzerinde pozitif yönde etkili olduğu tespit edilmiştir.

### 3. Veri Seti, Yöntem ve Bulgular

Çalışma Suluova Meslek Yüksekokulu öğrencilerinin gelir ve harcama analizlerini araştırma ve bu öğrencilerin Suluova ilçe ekonomisine katkılarını saptama amacı taşımaktadır. Suluova Meslek Yüksekokulu’nda 2017-2018 eğitim-öğretim yılı itibarıyla 12 bölüm bulunmakta ve bu bölümlerde 872 öğrenci eğitime devam etmektedir.

Çalışma kapsamında kullanılan veriler öğrencilerle gerçekleştirilen anketler sonucu elde edilmiştir. Çalışmada örnek kütle tespit edilmesinde “büyüklüğe orantılı olasılıklı örnekleme” metodu kullanılmıştır. Suluova Meslek Yüksekokulu öğrencilerini temsilen belirlenen örneklem kümesine dair 124 öğrenciye yüz yüze anket

çalışması gerçekleştirilmiş ve bu toplanan verilerle analiz gerçekleştirilmiştir. Çalışma 2017-2018 eğitim-öğretim yılına kapsamaktadır. Anketin uygulanması işlemi gönüllülük esasına dayanarak yapılmıştır. Çalışmada kullanılan anket formu hazırlanırken benzer çalışmalarda kullanılan anketlerden yararlanılmıştır. Anketlerden elde edilen verilerle öğrencilerin genel profil bilgileri ortaya koyulmuş, aylık ortalama gelirleri tespit edilmiş, harcama tutarları saptanmış ve Suluova ilçe ekonomisine olan katkıları araştırılmıştır. Bunlarla beraber öğrencilere üniversitenin sağladığı imkanlarla alakalı ve Suluova ilçesinde okuma maliyetleri ile alakalı tutum ve davranışları tespit etmeye yönelik sorular da sorulmuştur.

Gerçekleştirilen anket sonrası elde edilen verilerin analizinde SPSS 18.0 paket programı kullanılmıştır. Toplanan 124 verinin tamamı analiz edilmiştir. Verilerin değerlendirilmesinde yüzde ve frekans değerleri ve aritmetik ortalama hesaplamalarından yararlanılmıştır.

Çalışma kapsamında ilk etapta araştırmaya katılan öğrencilerin demografik özellikleri ifade edilecektir. Bu kapsamda ankete katılan öğrencilerin profilleri tanıtılmaya çalışılacaktır. Tablo 1’de öğrencilerin cinsiyetlerine ilişkin veriler ifade edilmektedir. Araştırmaya katılanların % 57,3 ‘ünün kadın olduğu, %42,7’sinin ise erkek olduğu Tablo 1’de görülmektedir.

**Tablo 1:** Cinsiyet Durumu

| Cinsiyet      | Sayı | Yüzde |
|---------------|------|-------|
| Kadın         | 71   | 57,3  |
| Erkek         | 53   | 42,7  |
| <b>Toplam</b> | 124  | 100   |

Tablo 2’de ise ankete katılan öğrencilerin yaş durumları görülmektedir. Araştırmaya katılanların %59,7 ile 18-20 yaş arası grubu olduğu görülmektedir. Yine bununla beraber 21-23 yaş arası grubun da toplam katılım içerisindeki payının %33,1 olduğu gözlemlenmektedir. %92,8’lik dilimin 18 ile 23 yaş arasında olduğu görülmektedir.

**Tablo 2:** Yaş Durumu

| Yaş           | Sayı | Yüzde |
|---------------|------|-------|
| 18-20         | 74   | 59,7  |
| 21-23         | 41   | 33,1  |
| 24-26         | 5    | 4     |
| 26 ve üzeri   | 4    | 3,2   |
| <b>Toplam</b> | 124  | 100   |

Tablo 3’te ise öğrencilerin ailelerinin yaşadıkları bölgeler ifade edilmektedir. Çalışmaya bakıldığında öğrencilerin ailelerinin %46 ile en çok Karadeniz Bölgesi’nde ikamet ettiği görülmektedir. Karadeniz Bölgesini ise %20,2 ile İç Anadolu Bölgesi takip etmektedir. Bu sonuçlar aynı zamanda Suluova Meslek Yüksekokulu’nun öğrenci profilinin özellikle yakın bölgelerden gelen öğrencilerden oluştuğunu göstermektedir.

**Tablo 3:**Suluova MYO Öğrencilerinin Ailelerinin İkamet Yerleri

| Öğrencilerin İkamet Yeri  | Ailelerinin Sayı | Yüzde |
|---------------------------|------------------|-------|
| Marmara Bölgesi           | 14               | 11,3  |
| Ege Bölgesi               | 12               | 9,7   |
| Akdeniz Bölgesi           | 9                | 7,2   |
| İç Anadolu Bölgesi        | 25               | 20,2  |
| Karadeniz Bölgesi         | 57               | 46    |
| Doğu Anadolu Bölgesi      | 4                | 3,2   |
| Güneydoğu Anadolu Bölgesi | 3                | 2,4   |
| <b>Toplam</b>             | 124              | 100   |

Tablo 4’te ise öğrencilerin Suluova ilçesi kapsamında ikamet ettikleri yerler görülmektedir. Öğrencilerin büyük çoğunluğunun %37,9 ile özel yurtda ve %32,3 ile kiralık evlerde kaldıkları görülmektedir. Bununla beraber yine Suluova MYO öğrencilerinin %19,4 ü ailesiyle beraber ikamet etmektedir.

**Tablo 4:** Suluova MYO Öğrencilerinin Suluova İlçesinde İkamet Yerleri

| Suluova MYO Öğrencilerinin İkamet Yerleri | Sayı | Yüzde |
|---|------|-------|
| Kiralık Ev                                | 40   | 32,3  |
| Devlet Yurdu                              | 6    | 4,8   |
| Özel Yurt                                 | 47   | 37,9  |
| Otel/Pansiyon                             | 4    | 3,2   |
| Akraba Yanı                               | 3    | 2,4   |
| Aileyle Beraber                           | 24   | 19,4  |
| <b>Toplam</b>                             | 124  | 100   |

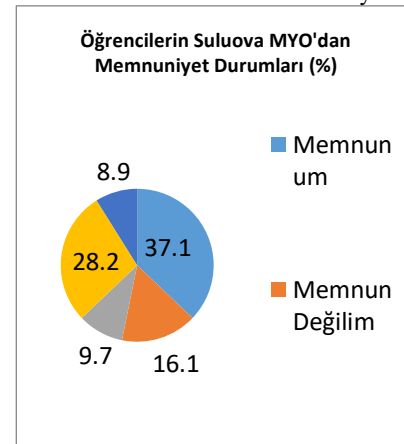
Tablo 5’te öğrencilerin Suluova Meslek Yüksekokulu’nu tercih etme sebepleri yer almaktadır. Suluova Meslek Yüksekokulu’nun tercih edilme sebepleri arasında en çok dikkat edilen kriterin %38,7 ile ikamet edilen yere yakın olması olduğu görülmektedir. Yine öğrencilerin üniversiteyi tercih ederken göz önüne aldıkları bir diğer faktörün de %33,9 ile LYS puanı olduğu gözlemlenmektedir.

**Tablo 5:** Öğrencilerin Suluova MYO’yu tercih etme nedenleri

| Tercih Nedenleri                | Etme Sayı | Yüzde |
|---------------------------------|-----------|-------|
| Eğitim Kalitesi                 | 10        | 8,1   |
| Fiziki İmkanlar                 | 1         | 0,8   |
| Sosyal İmkanlar                 | 3         | 2,4   |
| LYS Puanı                       | 42        | 33,9  |
| İkamet Edilen Yere Yakın Olması | 48        | 38,7  |
| Tavsiye                         | 12        | 9,7   |
| Bulunduğu Şehirde Olması        | 8         | 6,4   |
| <b>Toplam</b>                   | 124       | 100   |

Grafik 1’de öğrencilerin üniversite ile alakalı memnuniyet durumları yer almaktadır. Buna göre öğrencilerin %37,1 inin Suluova Meslek Yüksekokulu’nda okumaktan memnuniyet duydukları, %28,2 sinin ise bu alandaki değerlendirmeye ‘Fikrim Yok’ cevabını verdikleri gözlemlenmektedir.

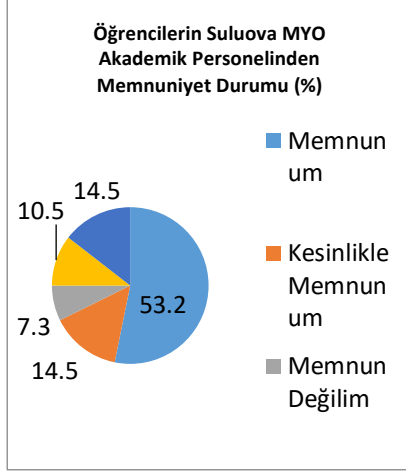
**Grafik 1:** Öğrencilerin Suluova MYO’dan Memnuniyet Durumları



Grafik 2’de ise öğrencilerin Suluova MYO akademik personelinin duydukları memnuniyet durumları yer almaktadır. Buna göre öğrencilerin %53,2 ‘sinin Suluova Meslek Yüksekokulu akademik

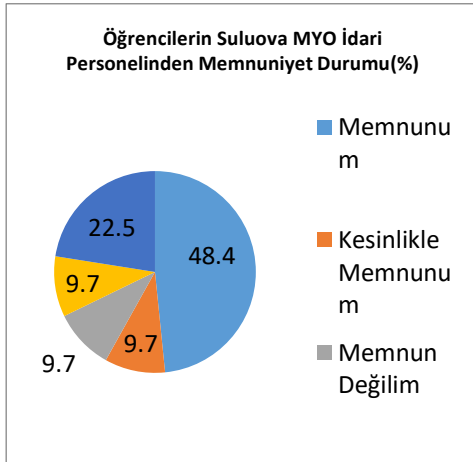
personelinden memnun olduğu görülmekte, %14,5 'nin buna dair bir fikri olmadığı ve yine %14,5 'inin de kesinlikle memnun olduğu gözlemlenmektedir.

**Grafik 2:** Öğrencilerin Suluova MYO Akademik Personelinden Memnuniyet Durumu



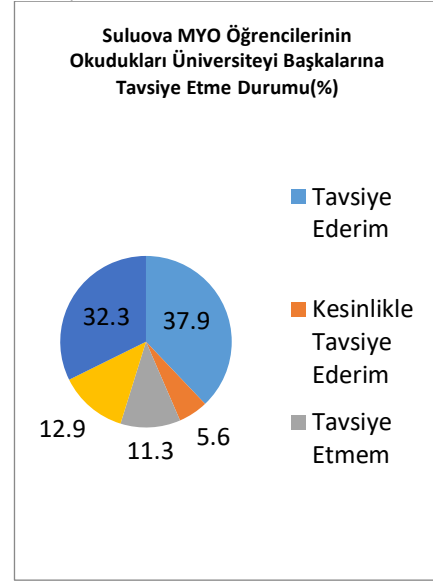
Grafik 3'te öğrencilerin Suluova MYO İdari Personelinden memnuniyet durumu ifade edilmektedir. Öğrencilerin %48,4'ünün Suluova MYO idari personelinden memnun oldukları, %22,5'inin ise bu soruya dair fikri olmadığı görülmektedir.

**Grafik 3:** Öğrencilerin Suluova MYO İdari Personelinden Memnuniyet Durumu



Grafik 4'te Suluova MYO öğrencilerinin okudukları üniversiteyi başkalarına tavsiye edip etmeme durumu görülmektedir. Buna göre öğrencilerin %37,9 u başkalarına okudukları üniversiteyi başkalarına tavsiye edeceğini dile getirirken %32,3'ünün bu konuda herhangi bir fikri bulunmamaktadır.

**Grafik 4:** Suluova MYO Öğrencilerinin Okudukları Üniversiteyi Başkalarına Tavsiye Etme Durumu



Öğrencilerin genel profil bilgileri, üniversiteyi tercih etme nedenleri ve üniversiteye yönelik genel, akademik ve idari memnuniyet durumları ifade edildikten sonra öğrencilerin aylık gelir durumları, harcama durumları, harcamaların dağılımları ortaya konulacaktır.

İlk olarak öğrencilerin aylık gelir durumları ifade edilecektir. Tablo 10'da öğrencilerin aylık gelirlerine yönelik veriler sunulmaktadır. Buna göre öğrencilerin %49,2 'sinin aylık gelirinin 301-600 TL arasında görüldüğü görülmekte iken %21,8'inin ise aylık gelirinin 601-900 TL arasında olduğu gözlemlenmektedir. Öğrencilerin gelirlerinin aritmetik ortalaması alındığında Suluova MYO öğrencilerinin aylık ortalama gelirlerinin 532,66 TL olduğu tespit edilmiştir.

**Tablo 10:** Suluova MYO Öğrencilerinin Aylık Gelir Durumu

| Aylık Gelir Durumu | Sayı       | Yüzde      |
|--------------------|------------|------------|
| 0-300 TL           | 23         | 18,5       |
| 301-600 TL         | 61         | 49,2       |
| 601-900 TL         | 27         | 21,8       |
| 901-1200 TL        | 9          | 7,3        |
| 1201 TL ve üzeri   | 4          | 3,2        |
| <b>Toplam</b>      | <b>124</b> | <b>100</b> |

Tablo 11'de ise öğrencilerin aylık harcama tutarları ifade edilmektedir. Buna göre öğrencilerin %46'sının aylık harcamaları 301-600 TL arasında iken %26,6 'sının ise aylık harcamaları 0-300 TL tutarları arasındadır. Öğrencilerin aylık harcamalarının aritmetik ortalaması alındığında Suluova MYO öğrencilerinin aylık ortalama harcama tutarı 484,23 TL olarak tespit edilmiştir. Suluova Meslek Yüksekokulu'nda toplam 872 öğrenci eğitim görmektedir. Buna göre Suluova Meslek Yüksekokulu'nda öğretim gören öğrencilerin toplam aylık harcamalarının 422.248,56 TL olduğu görülmektedir. Bu öğrencilerin bir sene içerisinde 9 ay Suluova ilçesi içerisinde buldukları varsayıldığında öğrencilerin toplam yıllık harcama miktarının 3.800.237,04 TL olduğu ortaya çıkmaktadır.

**Tablo 11:** Suluova MYO Öğrencilerinin Aylık Harcama Tutarları

| Aylık Harcama Tutarları | Sayı | Yüzde |
|-------------------------|------|-------|
| 0-300 TL                | 33   | 26,6  |
| 301-600 TL              | 57   | 46    |
| 601-900 TL              | 24   | 19,4  |
| 901-1200 TL             | 7    | 5,6   |
| 1201 TL ve üzeri        | 3    | 2,4   |
| <b>Toplam</b>           | 124  | 100   |

Tablo 12’de öğrencilerin yeme-içme, barınma, ulaşım, enerji tüketimi ve iletişim harcamaları görülmektedir. Öğrencilerin yeme-içme harcamalarına bakıldığında öğrencilerin %37,9 unun 0-150 TL arası harcama gerçekleştirdiği, %34,7 ‘sinin de 151-250 TL arasında harcama yaptığı görülmektedir.

Öğrencilerin barınma harcamalarına bakıldığında Suluova MYO öğrencilerinin %41,1’inin barınma için 201-401 TL arasında harcama gerçekleştirdiği, %35,5’inin de 0-200 TL arasında harcama yaptığı gözlemlenmektedir.

Ulaşım harcamaları incelendiğinde öğrencilerin %49,2’sinin 0-50 TL arasında harcama gerçekleştirdiği, %26,6’sının da 51-100 TL arasında ulaşım amacıyla harcama yaptıkları görülmektedir. Suluova MYO öğrencilerinin enerji tüketimi harcamaları değerlendirildiğinde öğrencilerin %58,1’inin 0-50 TL arasında harcama yaptığı, %26,6’sının da 51-100 TL arası harcama gerçekleştirdiği görülmektedir. Öğrencilerin iletişim harcama tutarları ele alındığında %49,2’sinin iletişim amaçlı harcamalarının 26-50 TL arasında olduğu, %25,8’inin de 0-25 TL arasında olduğu görülmektedir.

**Tablo 12:** Suluova MYO Öğrencilerinin Yeme-İçme, Barınma, Ulaşım, Enerji Tüketimi ve İletişim Harcama Tutarları

| Yeme-İçme Harcama Tutarları      | Sayı | Yüzde |
|----------------------------------|------|-------|
| 0-150 TL                         | 47   | 37,9  |
| 151-250 TL                       | 43   | 34,7  |
| 251-350 TL                       | 17   | 13,7  |
| 351-450 TL                       | 10   | 8,1   |
| 451 TL ve üzeri                  | 7    | 5,6   |
| <b>Toplam</b>                    | 124  | 100   |
| Barınma Harcama Tutarları        | Sayı | Yüzde |
| 0-200 TL                         | 44   | 35,5  |
| 201-400 TL                       | 51   | 41,1  |
| 401-600 TL                       | 22   | 17,7  |
| 601-800 TL                       | 7    | 5,7   |
| <b>Toplam</b>                    | 124  | 100   |
| Ulaşım Harcama Tutarları         | Sayı | Yüzde |
| 0-50 TL                          | 61   | 49,2  |
| 51-100 TL                        | 33   | 26,6  |
| 101-150 TL                       | 10   | 8,1   |
| 151-200 TL                       | 13   | 10,5  |
| 201 TL ve üzeri                  | 7    | 5,6   |
| <b>Toplam</b>                    | 124  | 100   |
| Enerji Tüketim Harcama Tutarları | Sayı | Yüzde |

| 0-50 TL                    | 72   | 58,1  |
|----------------------------|------|-------|
| 51-100 TL                  | 33   | 26,6  |
| 101-150 TL                 | 12   | 9,7   |
| 151-200 TL                 | 4    | 3,2   |
| 201 TL ve üzeri            | 3    | 2,4   |
| <b>Toplam</b>              | 124  | 100   |
| İletişim Harcama Tutarları | Sayı | Yüzde |
| 0-25 TL                    | 32   | 25,8  |
| 26-50 TL                   | 61   | 49,2  |
| 51-75 TL                   | 17   | 13,7  |
| 76-100 TL                  | 8    | 6,5   |
| 101 TL ve üzeri            | 6    | 4,8   |
| <b>Toplam</b>              | 124  | 100   |

Tablo 13’te ise Suluova MYO öğrencilerinin giyim, kitap-kırtasiye, kültürel faaliyetler ve sportif faaliyetlere yönelik harcama tutarları yer almaktadır. Öğrencilerin giyime yönelik harcamalarına bakıldığında bu öğrencilerin %39,5’inin 51-100 TL arasında harcama yaptığı, %29’unun da 0-50 TL arasında harcama gerçekleştirdiği görülmektedir.

Suluova MYO Öğrencilerinin aylık kitap-kırtasiye harcamalarına bakıldığında öğrencilerin %54,8’inin 0-25 TL arasında harcama gerçekleştirdiği ve %29’unun da 26-50 TL arasında harcama yaptığı görülmektedir. Bulgular öğrencilerin yarısından çoğunun aylık kitap-kırtasiye harcamalarının 0-25 TL arasında olduğunu göstermektedir.

Öğrencilerin kültürel faaliyetlere yönelik harcamalarına bakıldığında %49,2’sinin 0-25 TL arasında harcama gerçekleştirdiği, %30,6’sının da 26-50 TL arasında harcama yaptığı gözlemlenmektedir. Bulgular öğrencilerin nerdeyse yarısının (%49,2) kültürel harcamalarının 0-25 TL arasında olduğunu ifade etmektedir.

Sportif faaliyetlere yönelik harcamalar değerlendirildiğinde öğrencilerin %67,7’sinin harcamalarının 0-25 TL arasında olduğu, %20,2’sinin de 26-50 TL arasında olduğu görülmektedir. Sonuçlar öğrencilerin %70’e yakınının sportif faaliyetlere yönelik harcamalarının 0-25 TL arasında olduğunu ortaya koymaktadır.

**Tablo 13:** Suluova MYO Öğrencilerinin Giyim, Kitap-Kırtasiye, Kültürel Faaliyetler ve Sportif Faaliyetlere Yönelik Harcama Tutarları

| Giyim Harcama Tutarları             | Sayı | Yüzde |
|-------------------------------------|------|-------|
| 0-50 TL                             | 36   | 29    |
| 51-100 TL                           | 49   | 39,5  |
| 101-150 TL                          | 21   | 16,9  |
| 151-200 TL                          | 14   | 11,3  |
| 201 TL ve üzeri                     | 4    | 3,3   |
| <b>Toplam</b>                       | 124  | 100   |
| Kitap-Kırtasiye Harcama Tutarları   | Sayı | Yüzde |
| 0-25 TL                             | 68   | 54,8  |
| 26-50 TL                            | 35   | 28,2  |
| 51-75 TL                            | 17   | 13,7  |
| 76-100 TL                           | 4    | 3,3   |
| <b>Toplam</b>                       | 124  | 100   |
| Kültürel Faaliyet Harcama Tutarları | Sayı | Yüzde |

|   |             |              |
|---|-------------|--------------|
| 0-25 TL                                   | 61          | 49,2         |
| 26-50 TL                                  | 38          | 30,6         |
| 51-75 TL                                  | 12          | 9,7          |
| 76-100 TL                                 | 8           | 6,5          |
| 101 TL ve üzeri                           | 5           | 4            |
| <b>Toplam</b>                             | <b>124</b>  | <b>100</b>   |
| <b>Sportif Faaliyet Harcama Tutarları</b> | <b>Sayı</b> | <b>Yüzde</b> |
| 0-25 TL                                   | 84          | 67,7         |
| 26-50 TL                                  | 25          | 20,2         |
| 51-75 TL                                  | 3           | 2,4          |
| 76-100 TL                                 | 8           | 6,5          |
| 101 TL ve üzeri                           | 4           | 3,2          |
| <b>Toplam</b>                             | <b>124</b>  | <b>100</b>   |

Tablo 14'te araştırmaya katılan öğrencilerin Suluova ilçesinde okuma maliyeti üzerine görüşlerini ifade eden veriler görülmektedir. Buna göre öğrencilerin %48,4'ünün Suluova ilçesinde okuma maliyetinin normal olduğunu belirtmekte iken %24,2'si yüksek olarak bulmaktadır. Öğrencilerin yarıya yakınının (%48,4) Suluova ilçesini bu kapsamda avantajlı bulduğu görülmektedir.

**Tablo 14:** Suluova İlçesi'nde Okuma Maliyetine İlişkin Öğrencilerin Görüşleri

| Okuma Maliyeti | Sayı       | Yüzde      |
|----------------|------------|------------|
| Çok Yüksek     | 20         | 16,1       |
| Yüksek         | 30         | 24,2       |
| Normal         | 60         | 48,4       |
| Düşük          | 13         | 10,5       |
| Çok Düşük      | 1          | 0,8        |
| <b>Toplam</b>  | <b>124</b> | <b>100</b> |

Tablo 15'te ise öğrencilerin barınma, yeme-içme ve ulaşım maliyetleri hakkındaki görüşlerine yönelik veriler ifade edilmektedir. Barınma maliyeti ile alakalı verilere bakıldığında öğrencilerin %43,5'i Suluova ilçesinde barınma maliyetini normal bulmaktadır. Öğrencilerin %27,4'ü barınma maliyetini yüksek, %19,4'ü ise çok yüksek bulmaktadır.

Suluova ilçesinde öğrencilerin yeme-içme maliyeti ile alakalı görüşlerine dair verilere bakıldığında öğrencilerin %54,8'i Suluova ilçesinde yeme-içme maliyetlerinin normal olduğunu ifade etmekte iken %25'i ise yüksek bulmaktadır.

Araştırmaya katılan öğrencilerin ulaşım maliyetleriyle alakalı tutumları incelendiğinde Suluova MYO öğrencilerinin %58,9'u Suluova ilçesinde ulaşım maliyetlerinin normal olduğunu belirtmekte iken %16,9'u ise yüksek bulmaktadır.

**Tablo 15:** Suluova İlçesi'nde Barınma, Yeme-İçme ve Ulaşım Maliyetlerine İlişkin Öğrencilerin Görüşleri

| Barınma Maliyeti   | Sayı       | Yüzde      |
|--------------------|------------|------------|
| Çok Yüksek         | 24         | 19,4       |
| Yüksek             | 34         | 27,4       |
| Normal             | 54         | 43,5       |
| Düşük              | 10         | 8,1        |
| Çok Düşük          | 2          | 1,6        |
| <b>Toplam</b>      | <b>124</b> | <b>100</b> |
| Yeme-İçme Maliyeti | Sayı       | Yüzde      |
| Çok Yüksek         | 14         | 11,3       |
| Yüksek             | 31         | 25         |

| Normal          | 68         | 54,8       |
|-----------------|------------|------------|
| Düşük           | 9          | 7,3        |
| Çok Düşük       | 2          | 1,6        |
| <b>Toplam</b>   | <b>124</b> | <b>100</b> |
| Ulaşım Maliyeti | Sayı       | Yüzde      |
| Çok Yüksek      | 12         | 9,7        |
| Yüksek          | 21         | 16,9       |
| Normal          | 73         | 58,9       |
| Düşük           | 16         | 12,9       |
| Çok Düşük       | 2          | 1,6        |
| <b>Toplam</b>   | <b>124</b> | <b>100</b> |

Tüm bu bulguların dışında öğrencilere Suluova Meslek Yüksekokulu'na yönelik talep ve beklentileriyle alakalı açık uçlu sorular da yöneltilmiştir. Buna göre öğrenciler sosyal aktivitelerin artırılmasını, daha fazla uygulamalı eğitim gerçekleştirilmesini, daha fazla laboratuvar araç ve malzemelerinin temin edilmesini, bahar şenliği gerçekleştirilmesini, sportif faaliyetlerin artırılmasını, daha fazla teknik gezilerin gerçekleştirilmesini, staj sürelerinin düşürülmesini, yeşil alanların artırılmasını ve kantin fiyatlarında indirimde gidilmesini talep etmektedirler.

#### 4. Sonuç

Yükseköğretim kurumları, ülkelerin beşeri sermayelerine katkı sağlayan önemli bir unsur olmakla beraber aynı zamanda buldukları bölgelere, kentlere ekonomik ve sosyal anlamda önemli faydalar sağlayabilmektedir. Kurumsallaşmayı başarmış ve cazibe merkezi olan bir üniversite, daha çok öğrenci tarafından tercih edilebilmektedir. Bu da aynı zamanda üniversitenin veya yüksek öğretim kurumunun konumlandığı şehrin de ekonomik ve sosyal olarak pozitif yönde etkilenmesine neden olabilmektedir.

Çalışmada Amasya Üniversitesi Suluova Meslek Yüksekokulu öğrencilerinin Suluova ilçesine ekonomik olarak katkıları araştırılmıştır. Bu kapsamda 124 öğrenciyle anket çalışması gerçekleştirilmiştir. Buna göre öğrencilerin aylık ortalama gelirleri 532,66 TL olarak tespit edilmişken aylık ortalama harcama tutarları 484,23 TL olarak saptanmıştır. Araştırmaya katılan öğrencilerin aylık harcama tutarları genele yansıtıldığında Suluova Meslek Yüksekokulu öğrencilerinin aylık toplam harcama tutarı 422.248,56 TL olarak hesaplanmıştır. Yine Suluova Meslek Yüksekokulu'nda bir senede dokuz ay eğitim öğretim faaliyetlerinin gerçekleştirildiği, böylelikle öğrencilerin 2017-2018 eğitim öğretim dönemi için Suluova ilçesinde 9 ay buldukları, bu öğrencilerin 2017-2018 eğitim öğretim dönemi için Suluova ilçe ekonomisine 3.800.237,04 TL 'lik bir katkı sağladıkları gözlemlenmektedir. Bu ilçe ekonomisi için yadsınamayacak derecede önemli bir tutar olarak görülmektedir. Suluova Meslek Yüksekokulu, Suluova ilçe ekonomisine önemli miktarda ekonomik katkı sağlamaktadır.

Çalışmada elde edilen sonuçlardan hareketle Suluova Meslek Yüksekokulu'nun Suluova şehrine daha fazla ekonomik katkı sağlayabilmesi için öncelikle Suluova ilçesindeki sosyal imkan ve olanakların artırılmasına yönelik çalışmalar artırılmalıdır. Bununla beraber Suluova Meslek Yüksekokulu'nun öğrenci kapasitesinin artırılmasına yönelik girişimler gerçekleştirilmeli, cazibe merkezi haline getirilmesi için çalışmalar yapılmalıdır. Yeni bölüm ve programların açılması teşvik edilmelidir. Öğrenci sayısının artırılmasıyla beraber Suluova kent ekonomisine ekonomik olarak katkıların artacağı düşünülmektedir.

## KAYNAKÇA

- Akçakanat, T.; Çarıkçı, İ.; Dulupçu, A. (2010),“Üniversite Öğrencilerinin Buldukları İl Merkezine Ekonomik Katkıları ve Harcama Eğilimleri: Isparta 2003- 2009 Yılları Örneği”,SDÜ Fen Edebiyat Fakültesi Sosyal Bilimler Dergisi, 22, 165-178.
- Biggar Economics (2017),“Economic Contribution of the LERU Universities”,<https://www.leru.org/publications/the-economic-contribution-of-the-leru-universities-2016>, (data accessed on 01/05/2019).
- Bonner, E. R. (1968),“Economic Impact of a University on Its Local Economy”, American Institution of Planners Journal, 34, 339-343.
- Carroll, M.C.; Smith, B. W. (2006),“Estimating the Economic Impact of Universities: The Case of Bowling Green State University”, The Industrial Geographer, 3(2), 1-12.
- Çalışkan, Ş. (2010),“Üniversite Öğrencilerinin Harcamalarının Kent Ekonomisine Katkısı (Uşak Üniversitesi Örneği)”, Elektronik Sosyal Bilimler Dergisi, 9(31), 169-179.
- Dalğar, H.; Tunç, H.; Kaya, M. (2009),“Bölgesel Kalkınmada Yükseköğretim Kurumlarının Rolü ve Bucak Örneği”, Mehmet Akif Ersoy Üniversitesi Sosyal Bilimler Enstitüsü Dergisi, 1(1), 39-50.
- Egorov A.; Leshukov, O.; Gromov, A. (2017),“The Role of Universities in Economic Development of Russian Regions”, National Research University Higher School of Economics, Working Papers Series: Education WP BRP 41/EDU/2017, ([https://www.hse.ru/mirror/pubs/lib/data/access/ram/ticket/85/15154278010613b16966e7cdc51974e30fe8f19baa/41EDU\\_2017.pdf](https://www.hse.ru/mirror/pubs/lib/data/access/ram/ticket/85/15154278010613b16966e7cdc51974e30fe8f19baa/41EDU_2017.pdf) (data accessed on 01/05/2019).
- Ergün, E. (2003),“A.K.Ü. Bolvadin Meslek Yüksekokulu'nun Bolvadin'in Sosyo-Kültürel Yapısına ve Ekonomisine Katkıları”, Afyon Kocatepe Üniversitesi İ.İ.B.F. Dergisi, 5(1), 63-78.
- Kaşlı, M.; Serel, A. (2008),“Üniversite Öğrenci Harcamalarının Analizi ve Bölge Ekonomilerine Katkılarını Belirlemeye Yönelik Bir Araştırma”, Yönetim ve Ekonomi, 15(2), 99-113.
- Kelly, U.; McNicoll, I.; White, J. (2015),“The Economic Impact of Cardiff University”, Viewforth Consulting Ltd, February 2015 Final Report, [https://www.cardiff.ac.uk/\\_data/assets/pdf\\_file/0008/108179/Economic-Impact-of-Cardiff-University-February-2015.pdf](https://www.cardiff.ac.uk/_data/assets/pdf_file/0008/108179/Economic-Impact-of-Cardiff-University-February-2015.pdf) (data accessed on 02/05/2019).
- Kotosz, B.; Gaunard-Anderson, M.F.; Lukovics, M. (2015),“The Local Economic Impact of Universities: An International Comparative Analysis”, Paper presented at The Fourth International Conference in Researching Economic Development and Entrepreneurship in Transitional Economies. Graz (Austria), 22-24 October 2015.
- Love, J. H.; Mcnicoll, I. H. (1988). “The Regional Economic Impact of Overseas Students in the UK: A Case Study of Three Scottish Universities”, Regional Studies, 22(1), 11-18.
- Pastor, J.; Pérez, F.; de Guevara, J. (2013) “Measuring the Local Economic Impact of Universities: An Approach That Considers Uncertainty, Higher Educ, 65 (5):539-564.
- Pastor, J. M.; Serrano, L.; Soler, A. (2016),“A Valuation of the Long-Term Socioeconomic Contributions of the European Higher Education Institutions”, Spintan Working Paper Series, No.18, 1-60.
- Saray, M. O.; Çeker, K. (2018),“Üniversitelerin Şehir Ekonomisine Katkıları: İnönü Üniversitesi Örneği”, Çağdaş Yerel Yönetimler Dergisi, Cilt 27, Sayı 4, Ekim 2018, 99-130.
- Savaş, V. (1986). “Kalkınma Ekonomisi”, 4. Baskı, Yayın No: 85, İktisat Dizisi: 8. İstanbul: Beta Basım Yayım Dağıtım.
- Selçuk, G. N. (2012),“Atatürk Üniversitesi Öğrencilerinin Harcamalarının Analizi ve Erzurum Ekonomisine Katkısı”, Atatürk Üniversitesi Sosyal Bilimler Enstitüsü Dergisi, 16 (3), 317- 330.
- Simha, O. R. (2005). “The Economic Impact of Eight Research Universities on the Boston Region”, Tertiary Education and Management, 11(3), 269-278.
- Sudmant, W. (2009),“The Economic Impact of the University of British Columbia”, Vancouver. [https://president.ubc.ca/files/2013/02/economic\\_impact\\_2009.pdf](https://president.ubc.ca/files/2013/02/economic_impact_2009.pdf), (data accessed on 03/05/2019).
- Valero, A.; Van Reenen, J. (2019),“The Economic Impact of Universities: Evidence from Across Globe”, Economics of Education Review, Volume 68, February 2019, 53-67.
- Yayar, R.; Demir, D. (2013),“Gaziosmanpaşa Üniversitesinin Tokat İli Ekonomisine Etkisi”, Akademik Araştırmalar ve Çalışmalar Dergisi, 5 (8), 106-122.
- Zhang, Q.; Larkin, C.; Lucey, B. M. (2017). “The Economic Impact of Higher Education Institutions in Ireland: Evidence from Disaggregated Input-Output Tables”, Studies in Higher Education, 42(9), 1601-1623.



## EXTENDED ABSTRACT

### Introduction

Universities are considered as higher education institutions that are important for the development of countries' human capital. Education, an important human capital element such as health, plays an important role in the development of societies. In this context, universities can be a driving force within the human capital of countries. Universities that provide qualified education and training services can enable countries to compete with other countries within the scope of human capital.

Universities can make important contributions to the economy of their region. It can be said that it is an undeniable fact that the expenses of students studying and the academic and administrative staff employed within the university bring vitality to the local economy. In addition, it is claimed that the expenditures of goods and services directly made by universities are significant.

In this study, it is aimed to investigate the contributions of Amasya University Suluova Vocational School students to Suluova district economy. For this purpose, a face-to-face survey was conducted with the students of Suluova Vocational School. In the second part of the study, there is a literature research, in the third part, the data set and method are introduced and the findings obtained are included. In the conclusion part, an evaluation has been made regarding the findings.

### Method

The data used in the study were obtained as a result of the surveys conducted with the students. A face-to-face survey was conducted with 124 students regarding the sample set determined to represent the students of Suluova Vocational School and an analysis was carried out with this collected data. The study covers 2017-2018 academic year. The survey was conducted on a voluntary basis. While preparing the questionnaire used in the study, the questionnaires used in similar studies were used. With the data obtained from the surveys, general profile information of the students was revealed, their monthly average incomes were determined, their spending amounts were determined and their contribution to the Suluova district economy was investigated. In addition, students were asked questions about the attitudes and behaviors related to the opportunities provided by the university and the costs of reading in the district of Suluova.

SPSS 18.0 package program was used in the analysis of the data obtained after the survey. All 124 data collected were analyzed. Percentage and frequency values and arithmetic average calculations were used in the evaluation of the data.

### Findings (Results)

Accordingly, 46% of students' monthly expenses are between 301-600 TL, while 26.6% of their students monthly expenses are between 0-300 TL. When the arithmetic average of the monthly expenditures of the students is taken, the monthly average expenditure amount of the students of Suluova Vocational School has been determined as 484.23 TL. A total of 872 students receive education at the Suluova Vocational School. Accordingly, it is observed that the total monthly expenditure of the students who are educated in Suluova Vocational School is 422.248,56 TL. Assuming that these students are in the district of Suluova for 9 months within a year, it turns out that the total annual expenditure of students is TL 3,800,237.04.

### Conclusion and Discussion

Higher education institutions are an important factor that contributes to the human capital of the countries, but they can also provide significant economic and social benefits to the regions and cities in which they are located. A university that has succeeded in institutionalization and is a center of attraction can be preferred by more students. This may also cause the university and the city where the higher education institution is located to be positively and economically affected.

In this study, the economic contributions of Amasya University Suluova Vocational School students to Suluova district were investigated. In this context, a survey was conducted with 124 students. Accordingly, the monthly average incomes of the students were determined as 532.66 TL, while the monthly average expenditure amounts were determined as 484.23 TL. When the monthly expenditure amounts of the students participating in the research are reflected to the general, the monthly total expenditure of the Suluova Vocational School Students has been calculated as 422.248,56 TL. Again, in the Suluova Vocational School, nine months a year of education and training activities are carried out, so that the students are in the Suluova district for the 2017-2018 academic year, and that these students have a total of 3.800.237,04 TL for the 2017-2018 academic year. It is observed that they contribute.

This is seen as an undeniably important amount for the county economy. Suluova Vocational School contributes significantly to Suluova district economy.

Based on the results obtained in the study, in order for Suluova Vocational School to make more economic contribution to the city of Suluova, efforts towards increasing the social facilities and opportunities in Suluova district should be increased. In addition, initiatives to increase the student capacity of Suluova Vocational School should be carried out and efforts should be made to make it a center of attraction. The opening of new departments and programs should be encouraged. It is thought that with the increasing number of students, Suluova will increase its economic contributions to the city economy.