

PAZARCILIK SEKTÖRÜNÜN ENFORMEL BOYUTU ÜZERİNE BİR ARAŞTIRMA: YALOVA ÖRNEĞİ

Orhan KOÇAK*

Yusuf Ziya ÇAKMAK**

ÖZET

Kayıt dışı ekonomi gelişmekte olan ülkelerin önemli bir sorunu olduğu gibi, gelişmiş olan ülkelerin de sorunu olmaktadır. Günümüzde ülke ekonomilerini tehdit edecek boyutlara ulaşan kayıt dışılık, ülkemizin ekonomik gündeminde de önemli bir yer tutmaktadır. Kayıt dışılık, Türkiye'nin gelişmesinde önemli bir engel olarak görülmüş olup, kalkınma planlarında çözümüne dönük stratejiler üretilmiştir. Türkiye'de kayıt dışılık, her sektörde farklı oranlarda var olmakla birlikte, tarım sektöründe yoğun olarak görülmektedir. Tarım sektörünün gelişmiş olan ülkelere kıyasla verimsiz ve fazlaca kayıt dışı olması, Türkiye'nin göç, işsizlik ve kentleşme gibi sosyal ve ekonomik sorunlarını da büyütmektedir.

Bu araştırmanın amacı, Yalova ilinde tarım ürünleri satan pazarcıların kayıt dışılığının boyutunu araştırmaktır. Bu araştırma üç bölümden oluşmaktadır. Birinci bölümde kayıt dışı kavramı, kayıt

* Yrd. Doç. Dr., Yalova Üniversitesi, İİBF, Çalışma Ekonomisi ve Endüstri İlişkileri Bölümü, e-posta: okocak@yalova.edu.tr

** Yalova Üniversitesi, Sosyal Bilimler Enstitüsü

dışına iten sebepler, kayıt dışının özellikleri ve etkileri incelenmiştir. İkinci bölümde, hem tarım hem de pazarcılık sektörünün istihdam ve kayıt dışı durumu değerlendirilmiştir. Üçüncü bölümde ise yapılan saha çalışması SPSS 17 istatistik programı kullanılarak analiz edilmiştir.

Anahtar Kelimeler: Kayıt Dışı Ekonomi, Kayıt Dışı Çalışma, Kayıt Dışı İstihdam, Tarım Sektörü, Pazarcılık.

ABSTRACT

A FIELD STUDY ON THE INFORMAL DIMENSION OF THE SELLERS IN AGRICULTURE SECTOR: YALOVA CASE

Informal economy is not only a problem of developed countries but also developing countries. Informality, became an important threat for the country economies, has a significant impact on Turkey's economy. It is mentioned to solve in the development plans since informal economy is seen an obstacle in the developing of country. The agriculture is the most pervasive sector in the informal economy in Turkey. Because of the agriculture sector is unproductive and high level informal compared to the developed countries, it triggers many social and economic problems such as migration, unemployment and urbanization.

The aim of this paper is to investigate the dimensions of the informality for the sellers of the agriculture sector in Yalova city. The paper consists of 3 parts. In the first part of the paper, the definition of informality concept and the features, effects and drivers of the informal economy are examined. In the second part, the sector of the sellers in agriculture sector is to be investigated. In the final part, the survey, is implemented in the Yalova city, is studied and evaluated by using SPSS 17 statistic program.

Key Words: Informal Economy, Informal Employment, Informal Working, Agriculture Sector, Sellers in Agriculture

GİRİŞ

Kayıt dışılık ilk önce Avrupa'da 1960'lı yıllarda, ardından ABD'de 1970'lerde ve 1980'lerde ise uluslararası platformda bir sorun olarak ortaya çıkmıştır. Boyut olarak dünyadaki birçok ülkenin ekonomisini tehdit edecek seviyeye ulaşan kayıt dışılık, ülkemizin de ekonomik ve sosyal sorunlarının kaynaklarından biri olarak değerlendirilmektedir. Kayıt dışı ekonominin boyutlarındaki artışa paralel olarak ülkelerin vergi gelirleri azalmakta ve buna bağlı olarak kamu bütçe açıkları artmaktadır. Bunun yanında ekonomik faaliyetlerin ölçüm tahminlerinde sapmalar meydana getirerek, para ve maliye politikalarının etkinliğini azaltmaktadır (Kırcı, 2006, IV). Kayıt dışılık tüm sektörlerde kendini göstermekle birlikte, özellikle tarım sektöründe yoğun olarak hem dünyada hem de ülkemizde varlığını hissettirmektedir.

Kayıt dışılık, bazı sektörlerde her süreçte görülmezken tarımda ise üretimden pazara kadar her süreçte görülmektedir. Ancak, çevresel faktörler tarımda ve özellikle pazarcılık sektöründe kayıt dışı çalışmanın boyutunu etkilemektedir. Bununla birlikte, pazarcılık sektörü çalışanlarının eğitim, gelir seviyesi, vasıf seviyesi gibi profillerinin düşük olması nedeniyle kayıt dışılığı artırması söz konusudur. Bu çalışmayla, tarım sektöründe hem üretim hem de satış merkezi olan Yalova ilinde pazarcılık sektörü çalışanlarının kayıt dışılığı araştırılmıştır.

Türkiye'de kayıt dışı ekonomi üzerine yapılan çalışmalar genel olarak faaliyetlerin nedenleri ve sonuçları üzerinedir. Bu çalışmada hem literatür taraması hem de uygulama yapılarak, kayıt dışı ekonomi, kayıt dışı istihdam, kayıt dışı çalışma kavramları, kayıt dışına iten sebepler, kayıt dışının özellikleri, etkileri ve Yalova ilinde pazarcılık sektöründe çalışanların sosyal güvence yönüyle kayıt dışı durumu incelenmiştir.

Yalova, ilçelerle beraber 200.000, merkezde ise 100.000 civarı nüfusu ile 3 büyük şehrin ortasında küçük bir şehir, ancak tarımsal ürünlerin profesyonel olarak üretilip satıldığı bir merkez olma özelliğine sahiptir. Tarımda pazarcılık sektörü çalışanlarının enformel boyutunu inceleyebilmek için semt pazarlarında pazarcılara anket uygulanmıştır.

1. KAYIT DIŞI EKONOMİ, KAYIT DIŞI İSTİHDAM VE KAYIT DIŞI ÇALIŞMA

1.1. Kayıt Dışı Ekonomi

Kayıt dışı ekonomi kavramının tanımlanması karmaşık, çok boyutlu ve değişik faaliyetleri kapsadığından dolayı oldukça zordur. Kayıt dışı ekonomi olarak mevcut faaliyetin gizliliğine vurgu yapılacağı zaman, gölge ekonomi, gizli ekonomi, saklı ekonomi, yeraltı ekonomisi, alacakaranlık ekonomisi; faaliyetin yasa dışılığı belirtilmek istendiği zaman, kara ekonomi, gri ekonomi, illegal ekonomi, yasadışı ekonomi; faaliyetin devletin bilgisi dışında tutuluyor olması belirtilmek isteniyorsa, gayri resmî ekonomi, resmî olmayan ekonomi, enformel ekonomi, kayıt dışı ekonomi ve son olarak faaliyetin önemsiz olması sebebiyle resmî GSMH kayıtlarında tutulmayışi belirtilmek isteniyorsa, marjinal ekonomi, ikinci ekonomi (Altman, 2007, 12), ikincil ekonomi gibi kavramlarla ifade edilmektedir (GİB, 2009, 3). Bu kavramlar farklı içeriklere sahip olmalarına rağmen, üzerinde uzlaşmaya varılmış bir tanımın olmaması nedeniyle birbirleri yerine de kullanılabilirlerdir.

Kayıt dışı ekonomi, mal ve hizmet üretimi yapılarak gelir yaratıcı ekonomik faaliyette bulunulmasına rağmen ekonominin geleneksel yöntemleriyle istatistiksel olarak ölçülemeyen ve gayri safi milli hasıla hesapları dışında kalan alanları kapsamaktadır (Önsal, 2010, 67-68). Kayıt dışı ekonomiyi, yapılan ekonomik faaliyetlerin kayıt altına alınmaması ve kamu denetimi dışında kalması ile oluşan işlem ve faaliyetler olarak tanımlamak mümkündür (Bulut, 2007, 11). Kayıt dışı ekonomik faaliyetin, gelir elde edilmesine rağmen bildirilmemesi veya eksik beyan edilmesi dolayısıyla vergilendirilememesi gibi ortak özellikleri bulunmaktadır (Kırcı, 2006, 21). Gerek işverenler, gerekse işçiler veya kendi hesabına çalışanlar, özellikle vergi, sigorta primi gibi mali sorumluluklardan kaçınmak ya da bürokratik işlemlerden kurtulmak amacıyla kayıt dışı ekonomik faaliyette bulunmakta ve elde ettikleri geliri kayıt dışında bırakmaktadırlar (Başbakanlık Genelgesi, 2006, 1). Enformel ekonomi kurumları 2 farklı kategoride değerlendirilir (Becker, 2004, 12).

- Aile firmaları, aile çalışanları, kalıcı olmayan çalışanlar
- Kayıtsız firmada 5-10 çalışandan daha az çalışanlar

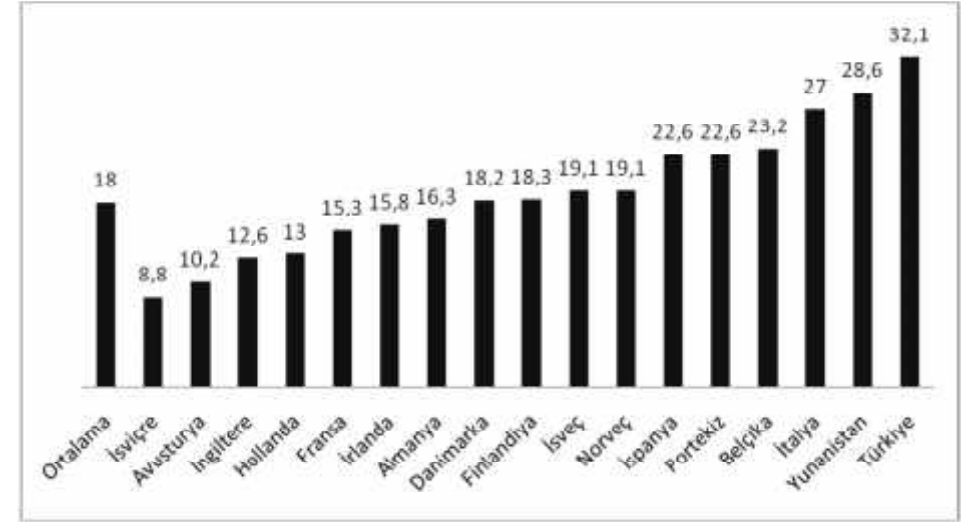
Yukarıda belirtildiği gibi bazı sebeplerden dolayı tamamen kayıt dışı ekonomik faaliyetler ve çalışmanın yanında, kayıtlı ekonomi dahilinde yapılan kısmi kayıt dışı faaliyetler ve işlemler de söz konusu olmaktadır. Kısmi kayıt dışılığına örnek olarak belgesiz hammadde, yarı mamul, mamul alan/satan işletmeler, fatura, fiş kesmeyen işletmeler, çalıştırdıkları işçileri kayıtlarında asgari ücretli gösterip kalan miktarı açıktan ödeyen işletmeler, çalıştırdıkları işçilerin çalışma sürelerini kısa gösteren işletmeler, sahte ve geçersiz fatura kullanan işletmeler gösterilebilir. Ayrıca vergi mevzuatı kapsamındaki bazı düzenlemeler ile elde edilen gelirlerin kayıt dışında tutulmasına izin verilmektedir. Götürü usulde vergilendirilen mükellefler, ne kazanırlarsa kazansınlar, önceden belirlenmiş miktarda bir vergi ödeyerek bu konuya iyi bir örnek oluşturmaktadırlar (Önsal, 2010, 68-69).

Hem yaygın hem de kısmi olarak kayıt dışılığın var olduğu sektörlerde benzer özellikler söz konusudur. Bu anlamda, kayıt dışı ekonomi genel olarak aşağıdaki özellikleri ile karakterize olmuştur (Becker, 2004, 12).

- Daha az sermaye ve mesleki beceri gerektiren işlerde,
- Küçük ölçekli operasyonlar,
- Vasıfların formel eğitim dışında elde edilmesinde,
- Üretimde emek yoğun işlerde ve uyumlaştırılmış teknolojilerde görülmektedir.

Kayıt dışı ekonominin OECD (Ekonomik Kalkınma ve İşbirliği Örgütü) ülkelerine göre boyutu ve OECD ortalaması aşağıdaki grafikte verilmiştir.

Grafik 1 : OECD Ülkelerinin Kayıt Dışı Ekonomi Durumu (%)



Kaynak: (Gelir İdaresi Başkanlığı, 2009, 5)

Grafik 1'deki verilere göre, 2000 yılındaki kayıt dışı ekonominin ortalama büyüklüğü, gelişmekte olan ülkelerde % 41, geçiş ekonomilerinde % 38 ve OECD ülkelerinde % 18 olarak belirlenmiştir. Türkiye % 32,1 ile OECD ortalamasının oldukça üzerindedir (GİB, 2009, 4).

1.2. Kayıt Dışı İstihdam

Kayıt dışı istihdam, kayıt dışı ekonominin çalışma hayatına yansıyan yüzüdür. Kayıt dışı istihdam; kendi adına veya bağımlı çalışanların, gerek çalışmalarının gerekse elde ettikleri ücret ve kazançların, vergi dairesi, sosyal güvenlik kurumu gibi ilgili kamu kurum ve kuruluşlarına hiç bildirilmemesi, gün ya da ücret olarak eksik bildirilmesi anlamına gelmektedir (Başbakanlık Genelgesi, 2006, 1). Kayıt dışı istihdamda kaçak işçilik, işçinin resmi kayıtlarda yer almaması, prim ödeme gün sayısının tam gösterilmemesi veya işçinin elde ettiği gelirin resmi kayıtlara tam olarak girmemesi şeklinde olmaktadır (GİB, 2009, 25). Avrupa Birliği'nde (AB) kayıt dışı istihdam

yerine, bildirilmemiş istihdam kavramı da kullanılmaktadır. Bu kavram, yasal olmakla birlikte ulusal gereklere uygun olarak kayıt altına alınmayan ve ilgili kamu kurumlarına bildirilmeyen her türlü ücretli faaliyeti kayıt dışı istihdam olarak kabul etmektedir (Kapar, 2006, 46).

Kayıt dışı istihdam kavramının genel kabul görmüş bir tanımı bulunmamakla birlikte, yasal düzenlemeler dışındaki birçok ekonomik faaliyeti gerçekleştiren çalışanları kapsadığı söylenebilir. Bu faaliyetler, yasanın uygulama alanına girmemekle birlikte bazen yasal çerçevede olsalar bile; yasanın faaliyetlere uygun olmaması, aşırı yükler getirmesi ve uygulanmamasından dolayı yasaların tanınmaması manasına gelmektedir (Erdut, 2007, 54). Gelişmiş olan ülkelerde iş kanunlarında enformel sektörün azaltılmasına dönük tedbirler alınsa da yeteri kadar sonuç vermemiş ve kayıt dışılık büyümüştür (Tolentino, 2001, 108)

Enformel istihdam kapsamında, enformel sektöre özgü işletmelerde çalışanlar, enformel sektöre özgü işletmelere sahip işverenler, formel ya da enformel sektördeki işletmelerde çalışan ücretsiz aile çalışanları, enformel üretici kooperatiflerinin üyeleri, enformel sektör işletmelerince ya da ücretli olarak hane halkınca çalıştırılanlardan enformel bir işte çalışan ücretliler ve kendi ailesinin kullanımına yönelik malların üretiminde bağımsız biçimde çalışan kişiler ele alınmaktadır (Erdut, 2007, 54-55).

Kayıt dışı istihdam gün geçtikçe toplumun daha büyük bir kesiminin çalışma ve gelir elde etme biçimi olarak karşımıza çıkmaktadır. Bu istihdam, geçici bir süre için katlanılan fedakarlık olmaktan çıkıp, çalışma ve yaşam biçimi olarak süreklilik kazanan bir yapıya dönüşmektedir (Ekin, 2000, 249). Türkiye İstatistik Kurumu'nun Ağustos 2010'da yaptığı hanehalkı işgücü araştırması (Tablo:1) incelendiğinde:

Tablo 1 : TÜİK Hanehalkı İşgücü Araştırması Ağustos 2010

	Toplam İstihdam Ağustos 2010			Erkek İstihdamı Ağustos 2010			Kadın İstihdamı Ağustos 2010		
	Toplam İstihdam	Kayıt Dışı İstihdam	Kayıt Dışı (%)	Toplam İstihdam	Kayıt Dışı İstihdam	Kayıt Dışı (%)	Toplam İstihdam	Kayıt Dışı İstihdam	Kayıt Dışı (%)
Toplam	23.195	10.383	44,8	16.559	6.367	38,5	6.636	4.016	60,5
Ücretli	13.983	3.779	27	10.736	2.882	26,8	3.247	897	27,6
İşveren	1.219	327	26,8	1.135	300	26,4	84	26	31
Kendi Hesabına	4.515	3.067	67,9	3.718	2.346	63,1	797	721	90,5
Ücretsiz Aile İşçisi	3.478	3.210	92,3	971	839	86,4	2.507	2.371	94,6
Tarım	6.178	5.306	85,9	3.133	2.373	75,7	3.045	2.933	96,3
Ücretli	636	564	88,7	361	301	83,4	275	263	95,6
İşveren	104	71	68,3	93	62	66,7	11	9	81,8
Kendi Hesabına	2.415	1.808	74,9	1.966	1.369	69,6	448	439	98
Ücretsiz Aile İşçisi	3.023	2.863	94,7	712	641	90	2.311	2.222	96,1
Tarım Dışı	17.017	5.078	29,8	13.426	3.994	29,7	3.591	1.083	30,2
Ücretli	13.347	3.215	24,1	10.375	2.582	24,9	2.972	634	21,3
İşveren	1.116	256	22,9	1.042	238	22,8	73	17	23,3
Kendi Hesabına	2.100	1.259	60	1.751	977	55,8	349	283	81,1
Ücretsiz Aile İşçisi	455	347	76,3	259	198	76,4	196	150	76,5

Kaynak: TÜİK Hanehalkı İşgücü Araştırması Ağustos 2010

Tablo 1'deki TÜİK hane halkı verilerine göre, Türkiye'de herhangi bir sosyal güvenlik kuruluşuna kayıtlı olmadan çalışanların oranı % 44,8'dir. Tarım dışı sektörlerde bu oran % 29,8 olarak gerçekleşmiştir. Bu dönemde, tarım sektöründe sosyal güvenlikten yoksun çalışanların, bir diğer ifadeyle tarımdaki kayıt dışı istihdamın oranı % 85,9'dur. Ücretsiz aile işçileri % 94,7 ile tarımdaki kayıt dışı istihdamda en büyük paya sahiptir. Ancak tarım dışındaki ücretsiz aile çalışanlarının kayıt dışılık oranı % 76,3'tür. Dolayısıyla ücretsiz aile işçileri tarım sektöründe daha fazla kayıt dışı istihdam edilmektedir. Tarımda bağımsız

çalışanların kayıt dışılık oranı % 74,9 ile tarımda ücretli çalışanların oranından daha az olmuştur. Fakat bu oran, tarım dışı sektörde bağımsız çalışanlarda % 60 iken, ücretlilerde % 24,1 gerçekleşmiştir. Dolayısıyla, tarımda bağımsız çalışanların ücretlilere nazaran kayıt altına alınma oranları tarım dışı sektörlerden daha anlamlı olmaktadır.

1.3. Kayıt Dışı Çalışma

Kayıt dışı çalışmanın niteliği kayıt dışı ekonomik faaliyet ve bu faaliyette istihdam olunan işgücünün yapısı ile ilgilidir. Kayıt dışı çalışma, faaliyetin sosyal yönü nedeniyle kamu otoritesinin esnek davrandığı küçük işletmelerde daha yaygındır. Genellikle yardımcı aile üyelerinin kayıt dışı olarak çalışması yasalara karşı savunmada ve esnek çalışmada daha elverişlidir. Genellikle kadınlar, ilk defa emeğini arz edenler, vasıfsızlar ve eğitim düzeyi düşük olanlar kayıt dışı çalışmaktadırlar. Bazı yazarlar, kayıt dışılığın desteklenmesinin işsizliğin azaltılmasına katkı sağlayacağını veya işgücüne girmeyen fakat ailesine katkı sağlamak isteyen ev hanımlarının enformel sektörden faydalanacağını öne sürmektedirler (Akintoye, 2008, 98).

Kayıt dışı çalışma ülkemizde, kayıt dışı istihdamın % 85,9 olduğu tarım sektöründe ilk sırada yer almaktadır. Diğer sektörlerde ise, tamamen kayıtsız çalışanlar ile emekliler veya düşük ücretlilerin yaptığı ikinci bir işte kayıtsız çalışanlar görülmektedir (Güloğlu, 2005, 3-4). Tarım sektöründe kayıt dışı çalışanların büyük çoğunluğunu yardımcı aile üyeleri yani özellikle kadınlar, gençler ve çocuklar oluşturmaktadır (Zaim, 1990, 148). Bununla birlikte, işgücüne yeni katılan fakat kısa sürelerde iş bulma fırsatı bulamayanlarında genelde ilk tercih ettikleri enformel sektörde çalışma olmaktadır (Oosthuizen, 2007, 173).

1.4. Kayıt Dışına İten Sebepler

Kayıt dışının ortaya çıkışı nedenleri ülkeden ülkeye farklılık arz etmektedir. Gelişmiş ülkelerde genellikle vergi ve işgücü piyasasına yönelik düzenlemeler etkili olurken; gelişmekte olan ülkelerde bu faktörlere ek olarak demografik nedenler etkindir. Kayıt dışı nedenlerinin doğru tespit edilmesi halinde, kontrol altına alınarak minimize edilebilmesi, etkin ve tutarlı tedbirlerin alınabilmesi

mümkündür (GİB, 2009, 12). Bununla birlikte hızlı kentleşme sonucu formel sektörün kent iş gücü arzını karşılayamaması, enformel sektörün ürettiği mal ve hizmetlere olan talebin artması, yasaların yetersizliği, vergi ödemekten kaçınmanın kolaylaşarak yaygın hale gelmesi, gelir dağılımında meydana gelen bozulmaların etkisiyle enformel sektör her geçen gün büyümektedir (Lordoğlu, 2007, 59-60).

Tablo 2 : Kayıt Dışına İten Nedenler

Mali ve Ekonomik Nedenler	Toplumsal ve Sosyal Nedenler	Siyasal Nedenler
Ekonomik Gelişmişlik Düzeyi	Demografik Yapı ve Gelir Seviyesi	Siyasal Kararlılık Noksanlığı
Sosyal Güvenlik Yüğü	Eğitim Düzeyi	Kamuoyu Desteğinin Sağlanamaması
Vergi politikası	Vergi Sistemi Algısı ve Vergi Ahlakı	-
Enflasyon ve Ekonomik İstikrarsızlık	Vergilerin Harcanmasına İlişkin Düşünceler	-
Gelir Dağılımının Bozukluğu	Devlete Karşı Güven Eksikliği	-
İşsizlik	Devlet Harcamaları İle İlgili Algılayış	-
İşletme Büyüklüğü	Sosyal / Kişisel Çıkarın Ön Planda Tutulması	-
Haksız Rekabet	Toplumsal Baskı ve Ahlak	-
Devlet Müdahaleleri	Nüfusun Artması	-
-	Köyden Kente Göç	-
-	Rüşvet ve Yolsuzluk	-

Kaynak: Kaynakçada gösterilen çeşitli kaynaklardan derlenmiştir.

1.5. Kayıt Dışı Özellikleri ve Etkileri

Kayıt dışı; genellikle vasıfsız ve eğitimi düşük işgücünde, düzensiz, geçici ve az geliri olan işlerde, emeğini ilk defa arz edenlerde, kadınlarda, kendi namına çalışanlarda, küçük işletmelerde, yasaların uygulanmadığı, yeterli denetimin olmadığı alanlarda sıklıkla görülmektedir. Kayıt dışı kapsamındaki faaliyetler, kayıt altındaki ekonomik faaliyetlerden farklı özellikler arz etmektedir. Bu özellikler;

1.5.1. Nakit Ekonomisi

Kayıt dışı ekonomide genel olarak nakit para kullanımı oldukça yaygındır. Bankalar üzerinden yapılan para hareketlerinin takibi kolay olmakla birlikte vergi denetimlerinde bu durum rahatlıkla tespit edilebilmektedir (GİB, 2009, 3). Dolayısıyla, ekonomik faaliyetlerin bir kısmı pazar içinde cereyan etmekte ve kayıt dışılık nakit değişiminde bir araç olarak kullanılmaktadır (Bulut, 2007, 20). Ayrıca kredi kartı, çek vb. ödeme araçlarının takibi kolay olduğundan kayıt dışı faaliyette bulunanlar tarafından tercih edilmemektedir.

1.5.2. Kayıtsızlık

Kayıt dışı faaliyette bulunanlar ilgili kamu kurumlarına bildirimde bulunmamakta veya eksik beyanda bulunmaktadırlar (Erdut, 2007, 57). Kayıt altına alınmadığından dolayı da enformel sektörün boyutlarını tahmin etmek oldukça zordur (Lordoğlu, 2007, 59-60). Ayrıca yetkili kurumların denetimde yeterli olamaması nedeniyle kayıtsızlık her geçen gün artarak devam etmektedir. Ülkemizde kayıt sistemine geçirilmeyen ve dolayısıyla izlenemeyen kayıt dışı sektörün önemli miktarda istihdam sağladığı tahmin edilmektedir (Biçerli, 2009, 158).

1.5.3. Yasal ve Yönetmelik Kuralların Esnetilmesi

Enformel ekonominin önemli bir özelliği de ticaret ve istihdamı düzenleyen yasal ve yönetmelik kuralların tanınmaması ya da eksik uygulanmasıdır. Devlet, istihdamı artırmada ya da yoksulluğu azaltmada enformel ekonomidekilere yardım etme kaygısı ile yürürlükteki kuralların esnetilmesi veya hukuka saygı gereği daha katı

uygulanması arasında tercih yapma durumunda kalmaktadır (Erdut, 2007, 57). Örneğin, seyyar olarak tansiyon ölçen veya iğne yapanların kayıt dışı durumlarının sorgulanmadığı ve yasa engeli olmadığı görülmektedir (Lordoğlu, 2007, 60). Dolayısıyla, sadece kamu gücünü kullanarak kayıt dışılığı azaltmaya çalışılması durumunda, vergi gelirleri artışı olması yanında sosyal patlamaların da ortaya çıkması mümkündür (Çiloğlu, 1998, 88). Bu nedenle, genelde hükümetler kayıt dışılıkla mücadelede yasaların uygulanmasını zaman zaman esnetmektedir.

1.5.4. Saklı Üretimin Gerçekleştirilmesi

Saklama ya da kaçaklık kayıt dışı faaliyetlerin temel özelliklerinden biridir. Bu faaliyetler, özellikle yetkili makamlara bildirilmemiş işyerlerinde gerçekleştirildiğinden çalışan sayısı ve yaratılan gelirin tespiti zor olmaktadır (Erdut, 2007, 58). Enformel sektördeki işletmeler, genellikle resmi düzenlemelerden kaçabilen ve üretimini saklayan işletmeler olarak karşımıza çıkmaktadır (Lordoğlu, 2007, 60). Saklı ekonomi içerisinde yapılan üretimler yasal olmakla beraber, kayıt dışılığı söz konusudur (Aktan, 2011, 3). Ancak, bu kavramla karıştırılan kara ya da gizli ekonomi ise, yasal olmayan ekonomik faaliyetlerdir.

1.5.5. Ölçüm Güçlüğü

Kayıt dışı ekonomi ve dolayısıyla kayıt dışı son derece karmaşık bir yapıya sahiptir. Bu nedenle ortak paydalara ulaşmak oldukça zordur. Ölçüm yapmak için sayısal verilere ihtiyaç duyulmaktadır. Ancak, kayıt dışının yapısı gereği tespit, takip ve kayıt sorunları nedeniyle güvenilir sonuçlara ulaşmak oldukça zordur (Erdut, 2007, 58-59; Adaman, 2008, 169). Kayıt dışı faaliyette bulunanların ortak noktası faaliyeti resmi makamlardan saklamak olduğundan, kayıt dışının ölçülmesi oldukça güç hale gelmektedir (Lordoğlu, 2007, 59-60).

1.5.6. Ücretin El Altından Ödenmesi

Kayıt dışı kapsamındaki ücretliler, ilan edilen asgari ücretin altında veya bu ücrete ilave olan miktarın elden verilmesi

uygulamasıyla karşılaşmaktadırlar (Erdut, 2007, 59). Bazı işletmelerde ise çalışan, asgari ücretin üzerinde gelir elde etmesine rağmen, işveren tarafından sosyal güvenlik kurumuna yalnızca asgari ücret kadarki kısmı beyan edilmekte ve kalan kısım el altından verilmektedir.

1.5.7. İş Süresinin Belirsizliği

Kayıt dışında, genellikle bağımsız ya da kendi hesabına çalışıldığından iş ve dinlenme süreleri çalışma normlarına uygunluk göstermemektedir. Ancak, kayıt dışı çalışanlar yerel makamlarca getirilen ticaret ya da sanayi işyerlerinin açılış ve kapanışına ilişkin belirli kurallara bağlı tutulabilirler (Erdut, 2007, 59). Diğer taraftan kullanılan kaynakların aile mülkiyetine ait olması ve kendi hesabına çalışmanın yaygınlığı nedeniyle de iş sürelerinde belirsizlik söz konusudur (Lordoğlu, 2007, 59-60).

1.5.8. Korumamın Yetersizliği

Kayıt dışı ekonomideki hane halkları, gelirlerinin büyük kısmını beslenme, barınma, eğitim ve sağlığa harcamaktadırlar. Sosyal koruma, gelir yetersizliği nedeniyle arka plana atılmaktadır. Çalışan ve işverenlerin bir kısmı, sosyal güvenlik primleri ile vergilerden kurtulmak için, kayıt dışını bilinçli olarak tercih eder ve öncelikli gereksinmelerini karşılamayan sosyal güvenlik yardımlarını finanse etmek istemezler (Erdut, 2007, 59). Dolayısıyla, hem birey hem de kamu üzerindeki maliyeti artan sosyal güvenlik yükü nedeniyle sağlanan hizmetlerin yetersiz kalması, insanları sosyal güvenlik sisteminin dışına itmektedir (Kırcı, 2006, 1). Ortaya çıkan fakirlik ve gelir düşüklüğü ve sosyal güvenlik yetersizliği nedeniyle, beraberinde enformel sektörün de büyümesi söz konusu olmaktadır (ILO, 2002, 31).

1.5.9. Vatandaş-Devlet İlişkisine Etkisi

Kayıt dışılığın yaygınlaşmasına karşın devletin gereken tedbirleri almaması, vatandaş ile kamu kurumları arasındaki güveni azaltmaktadır. Kayıt dışı ile mücadele etmek için gereken toplumsal mutabakat zayıfladığından kayıt dışılık her geçen gün artmaktadır. Bunun sonucu olarak toplumun ahlaki değerleri bozulmakta ve yasa

dışı faaliyetlerde yaygınlaşmaktadır (GİB, 2009, 35). Aşağıdaki Grafik 2'de görülebileceği gibi; kayıt dışı ekonominin etkileri hakkında her dört kişiden birinin bilgisi yoktur. Bununla birlikte kayıt dışı ekonominin en önemli iki zararı devletin gelirlerinin azalması, gelir dağılımında adaletsizlik olması, halka hizmetin aksaması ve vergi verenlerle vermeyenler arasındaki haksız rekabettir.

Grafik 2 : Kayıt Dışı Ekonominin Etkileri



Kaynak: (Gelir İdaresi Başkanlığı, 2009, 35)

1.5.10. Kaynak Kullanımına Etkisi

Kayıt dışı nedeniyle kamunun elde edemediği gelirler, kaynak dağılımındaki etkinliği bozarak mevcut kaynakların verimsiz alanlara yönlendirilmesine sebep olmaktadır. Kayıt dışılık vergi kaybına neden olmakta ve dolayısıyla bütçe açığına ve kamunun daha fazla vergi alma ihtiyacına sebebiyet vermektedir (Biçerli, 2009, 158-159). Bu anlamda, kayıt dışının boyutları ülkemizde kaynakların etkin ve doğru kullanımını da olumsuz yönde etkilemektedir.

1.5.11. İstatistiki Açıdan Etkisi

Kayıt dışı ekonominin resmi kayıtlara girmemesi nedeniyle kayıtlı ekonomide belirlenen ekonomik göstergeler sapmaktadır. Ekonominin gerçek durumu tespit edilemediğinden istatistiki olarak GSMH, istihdam, fiyatlar, enflasyon, işsizlik, büyüme oranları ve milli gelir gibi temel göstergeler kesin olarak belirlenememektedir. Bunun sonucunda ise yapılan iktisadi ve mali politikaların etkinliği azalmaktadır (GİB, 2009, 32). Bir diğer anlamda, kayıt dışı faaliyette bulunanlar resmi düzenlemelerden kaçtıkları için, bu durum sektörler ve çalışanlar için yapılan istatistiklerde ve projeksiyonlarda sapmalara neden olmaktadır (Lordoğlu, 2007, 59-60).

1.5.12. Vergi Rejimine Etkisi

Kayıt dışı ekonominin en önemli etkilerinden birisi, devletin temel gelir kaynağı olan vergi gelirlerini azaltmasıdır. Bazı ekonomik faaliyetlerin kayıt dışında kalması, vergilerin eksik ödenmesine ya da hiç ödenmemesine neden olmakta ve sonuçta devletin vergi gelirleri azalmaktadır. İşletmeler, yarattıkları katma değerleri gizledikleri ya da eksik gösterdikleri oranda, katma değer vergisinin yanı sıra, mükellefiyet durumlarına göre gelir ya da kurumlar vergisini de eksik ödeyerek vergi kaybına sebep olmaktadır (GİB, 2009, 33). Kayıt dışı faaliyette bulunanların vergi ödemekten ve resmi düzenlemelerden kaçınması sonucunda bu durum daha da yaygınlaşmakta ve devlet gereken miktarda vergi toplayamamaktadır (Lordoğlu, 2007, 59-60). İstihdam üzerinden alınan vergilerin yüksek oluşu nedeniyle de kayıt dışı faaliyetlerin büyüdüğü görülmektedir (Biçerli, 2009, 158).

1.5.13. Gelir Dağılımına Etkisi

Kayıt dışılık devletin katma değer, gelir ve kurumlar vergisi gelirlerini azaltırken aynı zamanda vergisini tam ödeyenlerle ödemeyenler arasında adaletsiz bir durum ortaya çıkarmaktadır. Vergi yükünde meydana gelen bu adaletsizlik, gelir dağılımında da eşitsizliği beraberinde getirmektedir (Lordoğlu, 2007, 59-60). Dolayısıyla gelir dağılımındaki bu adaletsizlik kayıt dışının etkisiyle daha da

artmaktadır.

1.5.14. Sosyal Güvenlik Sistemine Etkisi

Türkiye'nin en önemli sorunlarından biri sosyal güvenlik kurumunun açıklarıdır. Bu açıklar her yıl hazine tarafından karşılanmaktadır. Bu açıkların en önemli nedenlerinden birisi kayıt dışılıktır. Kayıt dışı çalışan işçilerin ve işverenlerin ödemeleri gereken sosyal güvenlik katkılarından sosyal güvenlik kurumu yoksun kalmaktadır (Temir, 2008, 35). Kayıt dışı ekonominin genişlemesiyle sigortasız çalışanların sayısı da hızla artış göstermekte ve böylece sosyal güvenlik sistemin gelişimi durmaktadır (Kıldış, 2011, 21). Buna paralel olarak, sosyal güvenlik sistemi kapsamı dışında çalışan bir kesim ve iş hayatında sağlıklı bir ortam oluşmaktadır. Dolayısıyla işgücü piyasasının işleyişi bozulmaktadır. Çalışanların sosyal güvenliği sağlanamamakta, işyerlerinde gerekli sağlık tedbirleri alınamamakta, iş kazası ve meslek hastalığı riski artmaktadır (Lordoğlu, 2007, 59-60). Böylece, sağlıklı toplumun devlete olan maliyeti artmaktadır. Ayrıca devlet tarafından düşük gelir gruplarına yapılması gereken sosyal transferler aksamaktadır. Sonuç olarak düşük gelir gruplarının hayat koşulları daha da zorlaşmakta, gelir dağılımındaki eşitsizlik ve sosyal adalet olumsuz yönde etkilenmektedir (GİB, 2009, 34). Dolayısıyla, kayıt dışı faaliyetler sonucu sosyal güvenlikten yoksun kalan bir kesim ortaya çıkmaktadır

2. TARIMDA KAYIT DIŞI DURUMU

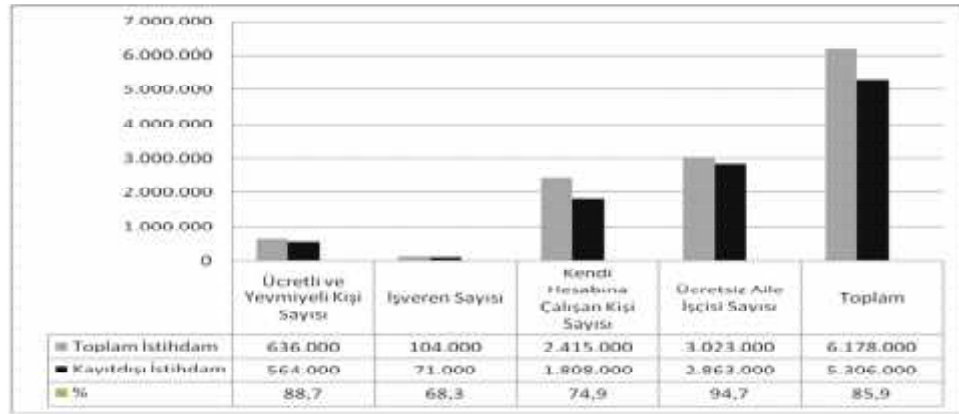
2.1. Tarımda Kayıt Dışılık

Gelişmekte olan ülkelerde tarımın GSMH içinde payı, uygulanan ekonomik politikalar, tarım ürünleri ihracatında azalma, küresel kriz v.b nedenlerden düşme eğilimi göstermektedir. Tarım kesiminde daralma bu kesimde işsizliğin artmasına, bireylerin şehirlere göç etmesine ve kayıt dışı çalışmanın şehirlerde yaygınlaşmasına yol açmaktadır. Kırsal kesime ilave olarak şehirlerde de kayıt dışılığın artışında, tarım işçilerinin kalifiye olmaması önemli bir etkidir. Bu durum, kayıtlı ekonomi içinde istihdamlarının sınırlı olmasına ve daha çok kayıt dışı

ekonomi içinde istihdam edilmelerine neden olmaktadır (Karatay, 2009, 33). Ayrıca, tarımda çalışanların kayıt dışılık ile birlikte iş ilişkilerinde, akrabalık ve yakınlık bağlarının öne çıkması, işle ilgili kontrat yerine sosyal ilişkilerin varlığı da kayıt dışılığa yol açan diğer bir neden olmaktadır (Maligalıg, 2008, 3).

TÜİK hane halkı işgücü anketi Ağustos 2010 sonuçlarına göre Türkiye’de kayıt dışılığın en yaygın olduğu alan % 85,9 ile tarımsal faaliyetlerdir. 2001 yılında tarımda kayıt dışı istihdamın % 62,8 olduğu (Biçerli, 2009, 160; Güloğlu, 2005, 3-4) düşünüldüğünde bu sektörde kayıt dışılığın giderek daha da büyüdüğü görülmektedir.

Grafik 3 : Tarım Sektöründe İstihdam Ağustos, 2010



Kaynak: TÜİK, Hanehalkı İşgücü Anketi Sonuçları Ağustos 2010

TÜİK Hanehalkı İşgücü Araştırması Ağustos 2010 sonuçlarına göre tarım sektöründe toplam kayıt dışı istihdam oranı % 85,9 olarak gerçekleşmiştir. Ücretsiz aile işçisi olarak çalışanların % 94,7’si, ücretli ve yevmiyeli çalışanların % 88,7’si kayıt dışı istihdam edilmekte iken kendi hesabına çalışanların % 74,9’u ve işverenlerin % 68,3’ü kayıt dışı olarak çalışmaktadır.

2.2. Pazarcılıkta Kayıt Dışılık

Ülkemizde genel olarak il, ilçe merkezlerinde ve mahallelerde haftanın belli günlerinde semt pazarları kurulmaktadır. Bu pazar yerleri, pazarcıların kendi tarlasında ürettiği veya başkasının tarlasından ya da halden satın aldığı ürünleri satabildiği açık veya kapalı alanlar olarak tanımlanabilir. Pazarcılar incelendiğinde köylüden (kendi bahçesinin ürününü satan), küçük esnafa (organize etmekte), emekliden öğrenciye (daha çok ek gelir amaçlı) kadar toplumun hemen hemen her yaş ve kesiminden insanlardan oluştuğu görülmektedir. Bu anlamda pazarcıların sahip olduğu kültürel, geleneksel, ekonomik farklılıklar ve pazar yerlerinin taşıdığı özellikler değerlendirildiğinde toplumun büyük bir kesiminin temsili söz konusu olmaktadır.

Seyyar (günübirlik) pazarcılık faaliyetinin zeminini, artan nüfusun günlük ve haftalık ihtiyaçlarının, belirli günlerde karşılanabilmesi gerekliliği oluşturmaktadır. Şehir merkezlerine yönelik göçün ortaya çıkardığı vasıfsız elemanlar istihdam sorunlarıyla karşılaşmaktadır. Bu insanların bir bölümü tarımdan ve tarımsal ürünlerden yana bilgi sahibi olduklarından, yerleşik nüfusa yönelik sınırlı ticaret alanı statüsündeki pazarcılığı mesleki faaliyet biçimi olarak seçmektedir (<http://www.istanbulpazarcilarodasi.com>, 2010).

Pazarcılara kayıt dışı istihdam açısından baktığımızda, Türkiye Sebzeçiler ve Pazarcılar Federasyonu’nun (TÜSPAF) 2009 yılı verilerine göre, pazarcılık sektörünün istihdam yönüyle özellikleri aşağıda sıralanmıştır (<http://baybul.com>, 2010).

- Türkiye genelinde günlük 525 ile 550 arasında pazar açıldığı,
- Yaklaşık 330 bin tezgah kurulduğu,
- Sadece 80 bininin kayıt altında olduğu,
- Geri kalan 250 bin kişinin kayıt dışı olarak tezgah açtığı,
- 330 bin pazarcının ayrıca yanında çalıştırdığı 500 bin kişiyle beraber toplam 830 bin çalışanın 750 bininin sosyal güvenceden yoksunluğu söz konusudur.

3. ARAŞTIRMANIN BULGULARI VE DEĞERLENDİRİLMESİ

3.1. Araştırmanın Amacı

Bu araştırmada, Yalova ili merkez ve ilçelerinde haftanın belirli günleri kurulan pazar yerlerinde, tarım ürünleri üzerine gerek kendisinin yetiştirdiği, gerekse aracı olarak aldığı ürünleri satmak üzere tezgah açan pazarcıların sosyo ekonomik profili ve kayıt dışı sektördeki durumlarının belirlenmesi amaçlanmıştır.

3.2. Anketin Kapsamı ve Uygulanması

Araştırma için Yalova ili merkez ve ilçelerinde haftanın belirli günleri kurulan pazar yerlerindeki tarım ürünleri satan pazarcıların tamamı araştırma alanı olarak belirlenmiştir. Araştırmamızın amacına yönelik, basit ve halkın anlayabileceği bir dil kullanılarak, 68 adet sorudan oluşan anket, rastgele seçilen 133 pazarcıya tarafımızdan tek tek uygulanmıştır. Bu anket yoluyla, Yalova ilindeki pazarcıların demografik yapısı, eğitim seviyeleri, sorunları, sosyal güvenlik durumları, çalışma şartları, memnuniyet dereceleri, satılan ürünleri nasıl elde ettikleri, ortalama gelir düzeyleri ve tarım sektöründe pazarcıların enformel boyutu ortaya çıkarılmaya çalışılmıştır.

3.3. Karşılaşılan Zorluklar

Belediyenin, Yalova merkezinde pazartesi, çarşamba ve cumartesi günleri kurulan kapalı pazar yerinin yıkılarak, yerine otopark ve açık-kapalı pazaryeri yapılması projesi mevcuttur. Bu amaçla belediye tarafından, 15 Eylül 2010 tarihinde pazarcıların kapalı pazar yerini boşaltması istenmiştir. Ancak oluşan tepkiler üzerine projenin ertelendiği ve bu konuyla ilgili belediye tarafından yapılacak ankete göre projenin hayata geçirileceği ilan edilmiştir. Bu kapsamda pazarcıların bir kısmı uygulanan anketin belediye tarafından yaptırıldığını zannederek tepki ve direnç göstermişlerdir. Diğer taraftan pazarcıların bir kısmı ise yoğunluk ve kendilerine fayda getirmeyeceği gerekçesiyle ankete katılmamıştır. Termal ilçesinde yapılan araştırmada

ise semt pazarı kurulmadığı görülmüştür. Ancak sokak içerisinde tezgah açan kendi ürettiği ürünleri satan bir pazarcıya anket uygulanabilmiştir.

3.4. Bulgular ve Tabloların Değerlendirilmesi

Tablo 3 : Pazarcıların Yaş Durumu

	Yaş	
	Sayı	Yüzde (%)
15-20	2	1,5
21-25	13	9,8
6-33	27	20,3
34-40	21	15,8
41-49	31	23,3
50 Üzeri	39	29,3
Toplam	133	100

Pazarcıların % 59,4'ü 26-49 yaş grubunda yer alan orta yaşlı nüfusu oluşturmaktadır. Pazarcıların 50 yaş üzeri olan % 29,3'lük kısmı ise % 11,3'lük genç nüfusun oldukça üzerindedir.

Tablo 4 : Pazarcıların Cinsiyet Durumu

	Cinsiyet	
	Sayı	Yüzde (%)
Erkek	111	83,5
Kadın	22	16,5
Toplam	133	100

Yalova'daki pazarcıların çok büyük bir kısmını oluşturan % 83,5'inin erkek, % 16,5'inin ise kadın olduğu görülmektedir. Sektör olarak erkeklerin ağırlıklı olduğu ve çalışma şartlarından dolayı da erkeklerin yatkın olduğu düşünüldüğünde anket sonuçları da % 83,5 oranı ile bu doğrultuda çıkmıştır. Dünya genelinde enformel sektör çalışanları içerisinde kadınların oranı az gelişmiş olan ülkelerde tarım dışındaki bazı sektörlerde % 90'lara ve gelişmekte olanlarda ise % 30-40'lar civarındadır (Chen, 2000, 3).

Tablo 5 : Pazarcıların Medeni Hali ve Çocuk Durumu

Medeni Hal		
	Sayı	Yüzde (%)
Evli	113	85
Bekar	20	15
Toplam	133	100
Çocuk Sayısı		
	Sayı	Yüzde (%)
Çocuksuz	26	19,5
1 Çocuk	17	12,8
2 Çocuk	35	26,3
3 Çocuk	33	24,8
4 Çocuk	13	9,8
5 Çocuk ve Üzeri	9	6,8
Toplam	133	100

Pazarcıların % 15'inin bekar olduğu görülmektedir. Geri kalan % 85'i evli olan pazarcıların % 51,1'inin 2 veya 3 çocuğu bulunmaktadır. Ancak pazarcıların % 16,6'sının 4-5 ve daha fazla sayıda çocuğa sahip olduğu görülmektedir. Ankete katılanlara doğdukları şehirler sorulmuş olup alınan cevaplar doğrultusunda bölgeler oluşturulmuştur. Dolayısıyla çocuk sayısı ortalamasının üzerinde kalan kesimin özellikle % 20,5 civarında Doğu ve Güneydoğu Anadolu Bölgesinden Yalova'ya göç etmiş olan pazarcıların etkisiyle ortaya çıkmış olduğu görülmüştür.

Tablo 6 : Pazarcıların İlçelere Göre Dağılımı

	İkamet Yeri	
	Sayı	Yüzde (%)
Altınova	16	12
Çınarcık	5	3,8
Çiftlikköy	12	9
Termal	2	1,5
Merkez	82	61,7
Yalova dışı	16	12
Toplam	133	100

Ankete katılanlara ikamet ettikleri ilçeler sorulmuştur. Elde edilen verilere göre, Yalova'daki pazarcıların % 61,7'lik büyük bir çoğunluğu il merkezinde ikamet etmektedir. % 12'lik kısmının ise Yalova'da kurulan pazarlara yakın olan komşu illerdeki ilçelerden (Orhangazi, Karamürsel) gelmekte oldukları ankete katılanların verdikleri bilgilerden elde edilmiştir.

Tablo 7 : Pazarcıların Eğitim Durumu (Pazarcı / Babası / Annesi)

Eğitim Durumu	Pazarcı		Babası		Annesi	
	Sayı	Yüzde (%)	Sayı	Yüzde (%)	Sayı	Yüzde (%)
Okur Yazar Değil	4	3,0	28	21,1	37	27,8
Okur Yazar	3	2,3	16	12,0	14	10,5
İlköğretim	97	72,9	83	62,4	78	58,6
Lise	19	14,3	4	3,0	4	3,0
Yüksek Okul	4	3,0	0	0	0	0
Üniversite	6	4,5	2	1,5	0	0
Toplam	133	100	133	100	133	100

Yapılan anket sonucunda pazarcıların anne ve babalarının eğitim düzeyi ile kendilerinin eğitim düzeyi büyük bir paralellik göstermektedir. Bu doğrultuda ebeveynlerinin yaklaşık % 60'ının ve kendilerin de % 72,9'unun ilköğretim mezunu olduğu görülmektedir. Pazarcıların, babalarının % 33,1'inin, annelerinin ise % 38,3'ünün okul eğitimi almadığı ve okuryazar olmayan veya yalnızca okuryazar olan bu kesimin çocuklarının da % 5,3 olarak bu durumda olduğu görülmüştür. Ebeveynlerin hiç birinin yüksek okul eğitimi almadığı görülmüştür. Pazarcıların yalnızca % 1,5'inin babasının üniversite eğitimi aldığı ve onların çocuklarının da % 7,5'inin yüksek okul veya üniversite mezunu olduğu görülmüştür. Sonuç olarak Anne ve babası yüksek okul ve üniversite mezunu olan kişilerin pazarcılık mesleğini seçmedikleri sonucuna ulaşılabilmektedir.

Tablo 8 : Pazarcıların Mesleği Yapma Süresi ve Memnuniyet Durumu

Ne Kadar Zamdır Pazarcılık Yapıyorsunuz?		
	Sayı	Yüzde (%)
1 Yıdan Az	2	1,5
1-3 Yıl	8	6,0
4-6 Yıl	10	7,5
7-10 Yıl	11	8,3
10 Yıl Üzeri	102	76,7
Toplam	133	100
Yaptığınız İşten Memnun musunuz?		
	Sayı	Yüzde (%)
Çok Memnunum	14	10,5
Memnunum	47	35,3
Kısmen Memnunum	40	30,1
Memnun Değilim	32	24,1
Toplam	133	100

Memnuniyet Durumu	Evet		Hayır		Toplam	
	Sayı	%	Sayı	%	Sayı	%
Sabit Bir Yeriniz Olmasını İster misiniz?	55	41,4	78	58,6	133	100
Pazarcılığa Sürekli Bir İş Gözüyle Bakıyor musunuz?	93	69,9	40	30,1	133	100
Çocuğunuzun da Aynı İş Yapmasını İster misiniz?	16	12,0	117	88,0	133	100
Kamu / Özel Sektörde Bir İş Fırsatı Bulsanız Değerlendirir misiniz? (Düzenli Gelir ve Sigortalı)	87	65,4	46	34,6	133	100

Yalova'daki pazarcıların % 69,9'u pazarcılığa sürekli bir iş gözüyle bakmakta ve % 76,7'lik oranı bu işi 10 yıldan fazla bir süredir yapmaktadır. Aynı zamanda yaptığı işten kısmen dahi olsa memnun olan pazarcıların oranı % 75,9 olup, memnun olmayanların oranı % 24,1'dir. Memnuniyet durumu bu kadar yüksek olmasına rağmen, pazarcıların % 88'i çocuklarının bu işi yapmasını istememektedir. Pazarcıların % 58,6'sı sabit bir yer istememektedir. Ankete göre pazarcıların % 65,4'ü kamu veya özel sektörde düzenli gelir ve sigortası olan bir iş buldukları takdirde çalışmak istediklerini belirtmektedir. Ancak bu oran, yaptığınız işten memnun musunuz sorusuna verdikleri cevap olan % 75,9'luk memnuniyet oranı ile çelişmektedir.

Tablo 9 : Pazarcıların Aylık Ortalama Gelir Düzeyi

Aylık Ortalama Gelir Düzeyiniz Nedir?		
	Sayı	Yüzde (%)
750 TL.dan Az	42	31,6
750 TL-1000TL	41	30,8
1000 TL-1500 TL	33	24,8
1500 TL-2000 TL	9	6,8
2000 TL. Üzeri	8	6
Toplam	133	100

Yalova ilindeki pazarcıların % 31,6'sı 750 Liradan az , % 30,8'i 750-1000 Lira arasında, % 24,8'i 1000-1500 Lira arasında, % 6,8'i 1500-2000 Lira arasında, % 6'sı ise 2000 Lira ve üzerinde aylık ortalama gelir elde ettiklerini belirtmektedir. Ancak 1500 Lira ve üzeri gelir elde eden pazarcılar, diğer pazarcıların da en az bu seviyede gelir elde ettiklerini fakat bu durumu sakladıklarını beyan etmektedir.

Tablo 10 : Pazarcıların Çalışma Süreleri

Haftanın Kaç Günü Çalışıyorsunuz?		
	Sayı	Yüzde (%)
1-2 Gün	24	18
3-4 Gün	58	43,6
5-6 Gün	31	23,3
7 Gün	20	15
Toplam	133	100
Günde Kaç Saat Çalışıyorsunuz?		
	Sayı	Yüzde (%)
8-11 Saat	9	6,8
12 Saat ve Üzeri	124	93,2
Toplam	133	100

Ankette pazarcıların % 75,9 oranında yaptığı işten memnun olduğu görülmüştür. Çalışma koşullarının zorluğuna rağmen anket sonucuna göre Yalova'daki pazarcıların % 93,2'si günde 12 saatten fazla çalışmaktadır. Ayrıca, anket çalışması esnasında yapılan gözlemlerde pazarcıların sabah saat 5 veya 6 civarında işe başladıkları ve akşam saat 20 veya 21 gibi işlerini bıraktıkları tespit edilmiştir. Aynı zamanda pazarcıların % 66,9'u haftanın 3 ile 6 günü arasında pazara çıktıkları ve günlük normal çalışma saatlerinin oldukça üstünde kalarak pazarda tezgah açtıkları görülmüştür.

Tablo 11 : Pazarcıların Çalışma Yeri

Çalışma Yeriniz Neresidir?		
	Sayı	Yüzde (%)
Sürekli Aynı Yerde Bulunurum	14	10,5
Haftanın Belli Günlerinde Belli Yerlerde Olurum	119	89,5
Toplam	133	100

Pazarcılık mesleği klasik bir yapıya sahip olmasına rağmen, pazar çalışanlarının mekan olarak oldukça esnek çalıştıkları görülmektedir. Yalova'daki pazarcıların % 89,5 gibi büyük bir çoğunluğu haftanın belli günlerinde farklı pazar yerlerinde ve sadece % 10,5'i ise sürekli olarak aynı yerde tezgah açmaktadırlar.

Tablo 12 : Pazarıcıların Sosyal Güvence ve Ek Gelir Durumu

Bir Sosyal Güvenceye Sahip misiniz?		
	Sayı	Yüzde (%)
Hayır	25	18,8
SSK (SGK)	34	25,6
BAĞKUR (SGK)	61	45,9
Emekli Sandığı (SGK)	1	0,8
Yeşil Kart	12	9
Toplam	133	100
Pazarcılık Dışında Herhangi Bir Gelire Sahip misiniz?		
	Sayı	Yüzde (%)
Hayır	95	71,4
Kira Geliri	9	6,8
Başka Bir İşte Daha Çalışıyorum	4	3
Emekli Geliri	25	18,8
Toplam	133	100

Yalova'daki pazarıcıların % 71,4'ü geçimlerini sadece pazarcılıktan elde ettikleri gelir ile sağlamaktadır. Tablo 12'ye göre pazarıcıların % 18,8'i herhangi bir sosyal güvenceye sahip değildir. % 9'u yeşil kart sahibi, % 72,3'si de Sosyal Güvenlik Kurumuna kayıtlıdır. Ancak kayıt dışı istihdam açısından tabloyu incelediğimizde sosyal güvenceye sahip olmayan % 18,8 ile yeşil kartlı % 9 ve emekli olduğu halde pazarcılık yapan % 18,8 oranlarının toplamı olan % 46,6'lık bir kesimin kayıt dışında kaldığı sonucuna ulaşılmaktadır. Kısa adı TÜSPAF olan Türkiye Sebzeçiler ve Pazarıcılar Federasyonu'nun verilerinde, 330 bin pazarcı ile birlikte çalışan 500 bin kişiyle beraber toplam 830 bin çalışanın 750 bininin sosyal güvenceden yoksun olduğu belirtilmiştir. Bu verilere göre Türkiye genelinde pazarıcıların % 90,3'ü kayıt dışı çalışırken, Yalova'da bu oranın anketten elde edilen verilere göre % 46,6 çıktığı görülmüştür. Aslında bu oran % 40 olan Yalova enformel istihdam oranına yakındır (Candan, 2007, 24). Bunun nedenleri arasında, Yalova'da tarım sektörünün kurumsallaşmış olması, büyük şehirlere yakınlığı sebebiyle geniş pazar imkanının var olması ve geçmişten gelen pazarcılık kültürü

sayılabilir. Bu sayılan sebeplerden dolayı Yalova'daki pazarıcıların gelir düzeyinin Türkiye geneline (% 90,3) göre daha iyi seviyelerde olmasından dolayı kayıt dışı oranının düşük olduğu değerlendirilebilir.

Tablo 13 : Pazarıcıların En Önemli Sorunları ve Dereceleri

Sorunlar	Çok Önemli Bir Sorundur		Önemli Bir Sorundur		Kısmen Önemli Bir Sorundur		Önemli Bir Sorun Değildir	
	Sayı	Yüzde %	Sayı	Yüzde %	Sayı	Yüzde %	Sayı	Yüzde %
Büyük Marketler	91	68,4	26	19,5	1	0,8	15	11,3
Elverişsiz Hava Şartları	88	66,2	23	17,3	12	9	10	7,5
Gelir Düşüklüğü	54	40,6	35	26,3	24	18	20	15
Sosyal Güvencesinin Olmaması	68	51,1	14	10,5	4	3	47	35,3
İşin Sürekliliğinin Olmaması	60	45,1	19	14,3	9	6,8	45	33,8
İşyerinin Sabit Olmaması	43	32,3	27	20,3	15	11,3	48	36,1
Maliye Baskısı	12	9	3	2,3	9	6,8	109	82
Belediye-Zabıta Baskısı	12	9	4	3	8	6,0	109	82

Yalova'daki pazarıcılar, sırasıyla büyük marketleri % 87,9 oranında, elverişsiz hava şartlarını % 83,5 oranında, gelir düşüklüğünü % 66,9 oranında, bir sosyal güvencesinin olmayışını % 61,6 oranında, işin sürekli olmayışını % 59,4 oranında ve işyerinin sabit olmayışını % 52,6 oranında çok önemli / önemli bir sorun olarak görmektedir. Türkiye'deki pazarıcıların geneline göre sorun olacağı öngörülen zabıta, belediye ve maliye baskısı ise % 82 oranında sorun olarak görülmemektedir.

Tablo 14 : Satılan Ürünlerin Temin Durumu

Sattığınız Ürünleri Nereden Temin Ediyorsunuz?		
	Sayı	Yüzde (%)
Kendime Ait Tarladan	72	54,1
Başkasına Ait Bir Tarladan	19	14,3
Halden	42	31,6
Toplam	133	100

Pazarıcıların % 54,1'i sattığı ürünleri kendi tarlasından, % 14,3'ü başkasına ait tarladan temin etmekte iken, % 31,6'sı halden temin ederek kayıt altına girmektedir. Bu durumda hal dışında kalan % 68,4'lük kesimin büyük çoğunluğunun ürünlerini hale sokmadan yani kayıt dışında kalarak sattıkları görülmektedir.

Tablo 15 : Eleman Çalıştırma Durumu

Yanınızda Eleman Çalıştırıyor musunuz?		
	Sayı	Yüzde (%)
Hayır	62	46,6
Yardımcı Aile Üyesi	52	39,1
Evet Sigortalı Çalıştırıyorum	4	3
Hem Aile Üyesi Hem de Dışarıdan Bir Sigortalı Çalıştırıyorum	1	0,8
Bazen Yevmiyeli Eleman Çalıştırıyorum	14	10,5
Toplam	133	100

Pazarıcıların % 39,1'i aile reisinin işinde çalışarak iş gücüne katılıp buna karşılık ücret almayan yardımcı aile üyelerini, % 10,5'i ise bazen de yevmiyeli elemanları kayıt dışı çalıştırmaktadır. Buna karşılık pazarıcıların % 46,6'sı yanında eleman istihdam etmemekte ve sadece % 3'ü sigortalı olarak yanında eleman çalıştırmaktadır.

Tablo 16 : Pazarcılık Mesleğini Seçmede Etkili Olan Sebepler ve Dereceleri

Sebepler	Çok Önemli Oldu		Önemli Oldu		Kısmen Önemli Oldu		Önemli Olmadı		Toplam	
	Sayı	Yüzde %	Sayı	Yüzde %	Sayı	Yüzde %	Sayı	Yüzde %	Sayı	Yüzde %
Karlı Bir İş	38	28,6	46	34,6	38	28,6	11	8,3	133	100
Düşük Sermaye/Maliyet	75	56,4	22	16,5	20	15	16	12	133	100
Dükkan Kirası	64	48,1	21	15,8	26	19,5	22	16,5	133	100
Vergi Avantajı	53	39,8	21	15,8	30	22,6	29	21,8	133	100
Sigorta Ödememe	27	20,3	27	20,3	15	11,3	64	48,1	133	100

Yukarıdaki Tablo 16'daki veriler ışığında pazarıcılar bu mesleği, % 91,7 oranında karlı bir iş olması, % 88 oranında düşük sermaye/maliyet gerektirmesi, % 83,5 oranında dükkan kirası olmayışı, % 78,2 oranında vergi avantajı ve % 51,9 oranında sigorta ödememe kriterlerini kısmen dahi olsa göz önünde bulundurarak seçmektedir.

Tablo 17 : Pazarcılık Mesleğini Seçmede İşsizlik ve Meslek Sahibi Olmamanın Etkisi

		İşsizlik				Toplam
		Çok Önemli	Önemli	Kısmen Önemli	Önemli Değil	
Meslek Sahibi Olmama	Çok Önemli	54	8	1	4	67
	Önemli	10	5	1	2	18
	Kısmen Önemli	7	2	2	1	12
	Önemli Değil	17	3	2	14	36
Toplam		88	18	6	21	133

Pazarcılık mesleğini seçmede, işsizliğin ve meslek sahibi olmamanın etkisinin % 64 civarında oldukça önemli bir oranla tercih nedeni olduğu görülmektedir. Buradan hareketle vasıfsız insanların pazarcılığı tercih ettiği düşünülebilir. Aynı zamanda aslında toplumun zayıf kesimi olan işsizler ve meslek sahibi olmayanlara için pazarcılık önemli bir katkı sağlamaktadır.

Tablo 18 : Haftanın Kaç Günü ve Günde Kaç Saat Çalıştıkları

		Günlük Çalışma Saati		Toplam	
		8-11 Saat	12 Saat ve Üzeri		
1-2 Gün	Sayı	4	20	24	
	Yüzde %	3,0 %	15,0 %	18,0 %	
3-4 Gün	Sayı	2	56	58	
	Yüzde %	1,5 %	42,1 %	43,6 %	
5-6 Gün	Sayı	1	30	31	
	Yüzde %	0,8 %	22,6 %	23,3 %	
7 Gün	Sayı	2	18	20	
	Yüzde %	1,5 %	13,5 %	15,0 %	
Toplam Sayı		9	124	133	
Toplam		Toplam Yüzde %	6,8 %	93,2 %	100,0 %

Anket sonuçlarına göre pazarcıların % 42,1'lik kısmı 3 ile 4 gün, % 22,6'sı ise 5 ile 6 gün arasında ve günde 12 saatten fazla çalışarak pazarda tezgah açmaktadır. Yani pazarcılar, haftanın farklı günlerinde farklı pazar yerlerinde tezgah açmak suretiyle hem coğrafi olarak hem de çalışma saati ve gün olarak oldukça esnek çalışmaktadırlar.

Tablo 19 : Pazarcılık Mesleğini Seçmede Etkili Olan Sebepler

Sebepler	Sayı	Minimum (Çok Etkili)	Maximum (Etkisiz)	Ortalama	Standart Sapma
Vergi Avantajı	133	1,00	4,00	2,2632	1,19908
Dükkan Kirası	133	1,00	4,00	2,0451	1,16036
Düşük Sermaye	133	1,00	4,00	1,8120	1,05995
Düşük Maliyet	133	1,00	4,00	1,8271	1,08370
Kendine Ait Olma	133	1,00	4,00	1,3759	0,88422
Sigorta Ödememe	133	1,00	4,00	2,8722	1,22111
İşsiz Olduğum İçin	133	1,00	4,00	1,6992	1,12132
Ek Gelir İhtiyacı	133	1,00	4,00	2,0301	1,20567
Karlı Bir İş	133	1,00	4,00	2,1654	0,93889
Başka Mesleğim Yok	133	1,00	4,00	2,1278	1,29342
Resmiyetle Uğraşmamak İçin	133	1,00	4,00	2,9398	1,31287

Yalova'daki pazarcılar, işin kendine ait olmasının bu mesleği seçmede oldukça etkili olduğunu beyan etmişlerdir. Yani düşük ücretlerle başkasının yanında çalışmak yerine kendi işinde ve dilediği esneklikte çalışmayı tercih etmektedirler. Aynı zamanda işsiz olmalarının yanında bir iş kurmak veya işyeri kiralamak için gerekli sermayeye sahip olmamaları nedeniyle, düşük sermaye gerektiren pazarcılığı tercih ettikleri görülmüştür. Bu yönüyle de pazarcılığın toplumun zayıf kesimine katkı sağladığı görülmüştür.

SONUÇ

TÜİK Hane Halkı İşgücü Araştırması dikkate alındığında, Türkiye genelinde 2010 yılı Ağustos ayı itibariyle tarım sektöründe toplam kayıt dışı istihdam oranı % 85,9 olarak gerçekleşmiştir. Ücretsiz aile işçisi olarak çalışanların % 94,7'si, ücretli ve yevmiyeli çalışanların % 88,7'si kayıt dışı istihdam edilmekte iken kendi hesabına çalışanların % 74,9'u ve işverenlerin % 68,3'ü kayıt dışı olarak çalışmaktadır.

Yalova ili merkezinde kurulan kapalı pazar yeri ile Altınova, Çiftlikköy, Çınarcık ve Termal ilçelerinde kurulan semt pazarlarında, tarım ürünleri satan pazarıcılardan 133'üne anket uygulanmıştır. Yalova'daki pazarıcıların % 58,6'sının sabit bir dükkân istemediği, % 68,4'ünün sattıkları ürünleri hal dışından tedarik ettiği, % 51,9'unun bu mesleği seçerken sigorta ödememe kriterini göz önünde bulundurduğu, % 87,2'sinin aylık ortalama 1500 Lira ve üzeri gelir elde etmesine rağmen bu durumu sakladığı görülmüştür. Bu veriler ışığında pazarıcıların büyük çoğunluğunun kayıt dışına kayabileceği değerlendirilmektedir.

Yalova'daki tarım ürünleri satan pazarıcıların % 39,1'i yardımcı aile üyelerini, % 10,5'i ise ücretli elemanlarını kayıt dışı çalıştırmaktadır. Pazarıcıların % 46,6'sı gibi yarıya yakın bir kısmı yalnız çalışmakta, sadece % 3'ü sigortalı olarak yanında eleman çalıştırmaktadır.

Araştırma verileri göstermiştir ki; Yalova'da tarım ürünleri satan pazarıcılara kayıt dışı açısından bakıldığında; sosyal güvenceye sahip olmayan % 18,8, yeşil kartlı % 9 ve emekli olduğu halde pazarcılık yapan % 18,8 oranları toplandığında % 46,6'lık bir kesiminin diğer bir ifadeyle yaklaşık yarısının kayıt dışında kaldığı sonucuna ulaşılmaktadır. Ancak Türkiye genelinde pazarıcılar % 90,3 oranında kayıt dışı çalıştığı halde Yalova'da tarım sektörünün kurumsallaşmış olması, büyük şehirlere yakınlığı sebebiyle geniş pazar imkânının var olması ve geçmişten gelen pazarcılık kültürünün etkisiyle kayıt dışılık oranının % 46,6 gibi bir oranla Türkiye ortalamasının yarısı civarında olduğu değerlendirilmektedir. Yalova pazarcılık sektörü Türkiye geneli ile karşılaştırıldığında, ilin kendine has özelliklerinden dolayı daha az

oranlarda enformel ekonomi ve enformel çalışmanın söz konusu olduğu ortaya çıkmıştır.

KAYNAKLAR

- Adaman, Fikret, Ayşe Buğra and Ahmet Insel, "Societal Context of Labor Union Strategy : The Case of Turkey", **Labor Studies Journal**, 2009 34: 168, originally published online 26 February 2008, pp. 168-188.
- Akintoye, Ishola Rufus, "Reducing Unemployment Through the Informal Sector: A Case Study of Nigeria", **European Journal of Economics, Finance and Administrative Sciences**, ISSN 1450-2275 Issue 11, 2008.
- Aktan, Coşkun, Can, "Vergi Dışı Piyasa Ekonomisi", http://www.canaktan.org/canaktan_personal/canaktan-arastirmalari/kamu-maliyesi/aktan-vergi-disi-piyasa-ekonomisi.pdf, Çevrimiçi: 10.04.2011.
- Altman, Miriam, "What are the policy implications of the informal sector becoming the informal economy?", IZA/WB Conference on Employment & Development, Bonn, Germany, June 8 & 9, 2007.
- Başbakanlık Genelgesi 28, "Kayıt Dışı İstihdamla Mücadele (Kadim) Projesi", 04 Ekim 2006 Tarihli Resmi Gazete Sayı: 26309, 2006, Erişim: 05.01.2011, <http://rega.basbakanlik.gov.tr/eskiler/2006/10/20061004-13-1.pdf>
- Becker, Kristina Flodman, **The Informal Economy**, Fact finding study, SIDA, March 2004.
- Bulut, Halim, Murat, "Kayıt Dışı Ekonominin Boyutları, Etkileri ve Kayıt Dışı İle Mücadele Yöntemleri: Türkiye Örneği", 2007 Erişim: 11.12.2010, <http://www.kayitdisiekonomi.com/files/2010y/10.pdf>
- Candan, Mehmet, "Kayıt Dışı İstihdam, Yabancı Kaçak İşçi İstihdamı ve Toplumumuz Üzerindeki Sosyo-Ekonomik Etkileri", İŞKUR Yayınlanmamış Uzmanlık Tezi, Ankara, 2007.

- Chen, Martha Alter, "Women in The Informal Sector: A Global Picture", **The Global Movement**, United Nations, 2000.
- Çakman, Mehmet, TÜSPAF Basın Açıklaması, Erişim: 23.12.2010, <http://baybul.com/diger-konulari/1551346-tuspaf-kayisdısına-care-bulunmalı.html>.
- Çiloğlu, İsmail, "Kayıt Dışı Ekonominin İşleyişi ve Kamu Bütçesine Etkisi", **Hazine Dergisi**, Temmuz 1998, Sayı 11.
- Erdut, Zeki, "Enformel İstihdamın Ekonomik, Sosyal ve Siyasal Etkileri", **Çalışma ve Toplum Dergisi**, Sayı: 12, İstanbul, 2007, s. 53-82.
- Ekin, Nusret, **Türkiye'de Yapay İstihdam ve İstihdam Politikaları**, İstanbul Ticaret Odası, Yayın No:2000-33, İstanbul, 2000.
- GİB, Gelir İdaresi Başkanlığı, **Kayıt Dışı Ekonomiyle Mücadele Stratejisi Eylem Planı 2008-2010**, Strateji Geliştirme Daire Başkanlığı Yayın No: 87, Ankara, 2009.
- Güloğlu, Tuncay, "The Reality of Informal Employment in Turkey", 2005, <http://digitalcommons.ilr.cornell.edu/cgi/viewcontent.cgi?article=1008&context=intlvf>, Çevrimiçi: 11.12.2010.
- ILO, **Decent Work and the Informal Economy, Who is in the Informal Economy and Why is it Growing?**, International Labor Organization, 90th Session, Report VI, 2002.
- İstanbul Umum Pazarıcılar Esnaf Odası, Tarihçe, Çevrimiçi: 21.12.2010, <http://www.istanbulpazarcilarodasi.com/pages/tarih.html>
- Kapar, Recep, "Gelişmiş Ülkelerde Enformel İstihdamın Boyutları", **Tes-İş Dergisi**, Haziran Sayısı, Ankara, 2006, s. 46-52.
- Karatay, Özcan, "Kayıt Dışı Ekonominin Ülke Ekonomisine Etkileri ve Toplumsal Maliyeti", Cumhuriyet Üniversitesi Sosyal Bilimler Enstitüsü, Yayınlanmamış Yüksek Lisans Tezi, 2009.
- Kıldış, Yusuf, Kayıt Dışı Ekonomi, <http://www.deu.edu.tr/userweb/hilmi.coban/kildis-kayit-disi.pdf>, Çevrimiçi: 08.04.2011.

- Kırcı, Nüket, "Türkiye'de Kayıt Dışı Ekonominin Tahmini: Ekonometrik Bir Yaklaşım", 2006 <http://www.kayitdisiekonomi.com/files/2010y/12.pdf>, Çevrimiçi: 15.12.2010.
- Lordoğlu, Kuvvet; Özkaplan, Nurcan, **Çalışma İktisadı**, 3. Baskı, Der Yayınları, İstanbul, 2007.
- Maligalig, Dalisay S. and Margarita F. Guerrero1, "How Can We Measure The Informal Sector?", Philippine Statistical Association, 6 June 2008.
- Oosthuizen, Morné, "Small, Medium and Micro Enterprises and the Informal Sector", **Provincial Economic Review & Outlook 2007**, pp. 151-174.
- Önsal, Naci, **Endüstri İlişkileri**, Türk Metal Sendikası, Ceres Tasarım, Ankara, 2010.
- Temir, Arif, "Kayıt Dışı İstihdam Önlenebilir mi?", **İstihdam, Çelik İş Sendikası Dergisi**, 2008.
- Tolentino, Ma. Catalina, and others, "Survey and Assessment of Laws on the Informal Sector", **Philippine Journal of Development**, Number 51, Volume XXVIII, No. 1, First Semester 2001.
- Zaim, Sabahattin, **Çalışma Ekonomisi**, 8. Baskı, Filiz Kitabevi, İstanbul, 1990.