

## ARŞİV BELGELERİ İŞİĞİNDA SADRAZAM RÜSTEM PAŞA'NIN BÜYÜKKARİŞTİRAN'DAKİ MİMARİ ESERLERİ

Murat ALKAN\*

**ÖZ:** Marmara Bölgesi'nin Trakya kesiminde, Kırklareli ilinin Lüleburgaz ilçesine bağlı bir yerleşim yeri olan Büyükkarıştıran, İstanbul'dan Belgrad'a uzanan tarihi yol üzerindeki durak noktalarından biri olması açısından önem taşımaktadır. Bölgenin 1360 civarında Türkler tarafından fethedilmesinin ardından Roma dönemindeki yerleşimin (Drusipara) terk edilerek 5 km batısına, Karışdırân Süleyman Bey'in adı ile anılacak yeni bir yerleşim yeri kurulduğu anlaşılmaktadır. Osmanlı dönemi boyunca köy statüsündeki Büyükkarıştıran, XVI. yüzyılda Sadrazam Rüstem Paşa tarafından yaptırılan: cami, mektep, han, hamam, iki çeşme, altı dükkân, suyolu ve kaldırımlar ile mamur hale gelmiş ve yol üzerindeki önemli menzil noktalarından biri olmuştur. Ne yazık ki bu eserler arasından, sonradan temel duvarları üzerine yeniden inşa edilen cami ile suyoluna ait üç adet terazi kalıntısı günümüze ulaşabilmiştir. Bu yapıların dışında beldede, Koca Köprü veya Büyükkarıştıran Köprüsü adıyla bilinen, Osmanlı dönemine ait bir köprü de yer almaktadır. Şimdiye kadar inşa tarihi veya banisi hakkında herhangi bir bilgi bulunmayan bu köprünün, -tespit edilen 19. yüzyıla ait bir arşiv kaydına göre- Rüstem Paşa'nın vakfına bağlı olduğu anlaşılmıştır. Köprü ve söz konusu diğer eserlerin, -Osmanlı dönemine ait arşiv belgelerinden hareketle- tarihi süreç içerisindeki seyri ve tespit edilebilen mimari özelliklerinin tanıtılması, bu çalışmanın amacını oluşturmaktadır.

**Anahtar Kelimeler:** Rüstem Paşa, Büyükkarıştıran, Osmanlı Arşivi, Mimari, Cami, Han, Köprü, Suyolu.

## ARCHITECTURAL WORKS OF GRAND VIZIER RÜSTEM PASHA IN BÜYÜKKARİŞTİRAN IN LIGHT OF ARCHIVE DOCUMENTS

**ABSTRACT:** Büyükkarıştıran, a settlement affiliated to Lüleburgaz district of Kırklareli province in the Thracian part of the Marmara Region, is of importance in that it is one of the stops on the historic road "Via Militaris" which extends from İstanbul to Belgrade. It is understood that the settlement in the Roman period (Drusipara) was abandoned after the conquest of the region circa 1360 by the Turks and that a new settlement to be called with the name of Karışdırân Süleyman Bey was established 5 km to the west of it. Having maintained its function of being a menzil (stage) with a village status throughout the Ottoman period,

\* Araştırma Görevlisi, Sakarya Üniversitesi Sanat Tarihi Bölümü, Esentepe Kampüsü Fen-Edebiyat Fakültesi B Blok Oda: 427, Serdivan/SAKARYA. [murata@sakarya.edu.tr](mailto:murata@sakarya.edu.tr), ORCID: <https://orcid.org/0000-0003-1253-108X>

Geliş Tarihi (Received): 26.11.2019

Kabul Tarihi (Accepted): 20.12.2019

Yayın Tarihi / Published: 17.02.2020

Büyükkarıştıran became developed with the development activities that Grand Vizier Rüstem Pasha carried out in the 16th century, namely a mosque, a school, a khan, a bathhouse, two fountains and six shops, a water conduit, and pavements. Unfortunately, the mosque, which was subsequently reconstructed on the foundation walls, and three balance remains of the water conduit among these works have only survived. In addition to these structures, in the town, there is also a bridge known as Koca Bridge or Buyukkaristiran Bridge from the Ottoman period. It has been understood that this bridge, which has no information about the date or construction of the building so far, is connected to Rüstem Pasha's foundation -according to an archive record of the 19th century-. Considering the archive documents of the Ottoman period, the progress in the historical process of the bridge and in question other works and the identification of the architectural features that can be determined is the aim of this study.

**Keywords:** Rüstem Pasha, Büyükkarıştıran, Ottoman Archive, Architecture, Mosque, Khan, Bridge, Water Conduit.

## 1. Giriş

Büyükkarıştıran, Marmara Bölgesi'nin Trakya kesiminde, bağlı olduğu Kırklareli ili, Lüleburgaz ilçesinin 20 km doğusunda yer alır. Beldenin kuzeyinde Kırklareli'nin Pınarhisar ve Vize ilçeleri, güneyinde Tekirdağ'ın Muratlı, doğusunda da Çorlu ilçesi bulunmaktadır (Harita 1). Büyükkarıştıran ve çevresinin antik dönemleri hakkındaki bilgiler yok denecek kadar azdır<sup>1</sup>. Roma dönemindeki yerleşim yeri, Büyükkarıştıran'ın yaklaşık 5 km. doğusundaki *Drusipara* kentiydi<sup>2</sup>. Burası İstanbul'dan Belgrad'a uzanan askeri yol "*Via Militaris*" üzerinde, *Bergule* (Lüleburgaz) ve *Syrallo/Truzullum* (Çorlu) arasında, Edirne'den sonra dördüncü konaklama yeriydi<sup>3</sup>. Ayrıca buradan kuzeye ayrılan bir yolla Vize ve Demirköy üzerinden Karadeniz sahiline ulaşılyordu<sup>4</sup>. İmparator Maximilian (MS. d. 250 - ö. 310) döneminde, burada şehit edilen Aziz Alexander adına

<sup>1</sup> Mustafa H. Sayar tarafından 1990 yılında, Büyükkarıştıran ve çevresinde gerçekleştirilen saha araştırmalarında, bölgenin antik dönemine ışık tutacak herhangi bir bulgu tespit edilemediği belirtilmektedir bkz., Mustafa H. Sayar, "Doğu Trakya'da Epigrafi ve Tarihi-Coğrafya Araştırmaları", *IX. Araştırma Sonuçları Toplantısı*, 1992, s. 174. Bir başka araştırmada, Büyükkarıştıran Açmalar mevkiinde ve 4.5 km kuzeyindeki Küçükkarıştıran Köyü'nde, Erken Demir Çağı'na tarihlenen üç adet tümülüsün saptandığı görülmektedir. Bkz., *Kırklareli Kültür Varlıkları Envanteri*, (proje amiri) Hikmet Çakmak, İl Kültür ve Turizm Müdürlüğü, Kırklareli, 2014, s. 210-212.

<sup>2</sup> Drusipara, Roma dönemi yollarının işlendiği 4. yüzyıla tarihlenen "*Tabula Peutingeriana*" haritasının reproduksiyonlarında, Syrallo (Çorlu) ve Burgule (Lüleburgaz) arasında gösterilmiş, bölgede yer alan az sayıdaki kentten biriydi. Haritanın orijinal boyutlu görseli için bkz. [http://luciodp.altervista.org/scuola/storia/mappe/peutingeriana\\_IE.html](http://luciodp.altervista.org/scuola/storia/mappe/peutingeriana_IE.html)

<sup>3</sup> Konstantin Yosif İreçek, *Belgrad İstanbul Roma Askeri Yolu*, (çev.) Ali Kemal Balkanlı, Kültür Bakanlığı/1193 Ankara, 1990, s. 46; Arif Müfid Mansel, *Trakyanın Kültür ve Tarihi*, Resimli Ay Matbaası, İstanbul, 1938, s. 7.

<sup>4</sup> Ü. Melda Ermiş, "Demirköy'deki Geç Antik Çağ Kaleleri: İşlevleri Üzerine Bir Değerlendirme", *XX. Uluslararası Ortaçağ ve Türk Dönemi Kazıları ve Sanat Tarihi Araştırmaları Sempozyumu Bildirileri 2-5 Kasım 2016, C.2*, 2017, s. 944.

kilise yapılarak piskoposluk merkezi haline getirilmiş, VI. yüzyıldaki Avar hâkimiyeti sırasında kent tahrip edilmiş, kilise ve şehitlik yakılmıştı<sup>5</sup>. Daha sonları eski önemini kaybeden Drusipara, XV. yüzyıla gelindiğinde *Mesene/Misini* olarak adlandırılmaktaydı<sup>6</sup>. Burası günümüzde Çorlu'ya bağlı Misinli kasabasıdır<sup>7</sup>. Bölgenin Türk hâkimiyetine girişi, Sultan Orhan Gazi zamanında, Edirne'nin fethinden hemen önce gerçekleşmiştir. 1360-61 yılları arasında, henüz şehzade olan I. Murad komutasındaki ordu, Çorlu Kalesi'ni zapt etmiş, bunu müteakip Misini Kalesi savaştan teslim alınmıştır<sup>8</sup>.

Karıştiran isminin, II. Murad ve Fatih Sultan Mehmed'in uçbeylerinden *Karıştiran Süleyman Bey*'den geldiği düşünülmektedir<sup>9</sup>. Süleyman Bey, Vize Sancakbeyliği görevinin ardından İstanbul'un fethinde gösterdiği hizmetlerden dolayı İstanbul'un ilk valisi “*subaşı*” olmuş<sup>10</sup>, Fatih Edirne'ye dönerken kendisini İstanbul'un iskânı ve surların tamiriyle görevlendirmişti<sup>11</sup>. Süleyman Bey hakkında çok fazla bilgi bulunmasa da Türk edebiyatının önemli şair ve tarih yazarlarından *Behiştî (Ahmed) Sinan Çelebi*'nin (d.1450-ö.1520), Süleyman Bey'in oğlu ve Karıştiranlı olduğu, Osmanlı dönemi kaynaklarında pek çok kez dile getirilmiştir<sup>12</sup>. Dolayısıyla Behiştî'nin doğum tarihi dikkate alınarak, XV. yüzyılın ortalarında Büyükkarıştiran'da ilk yerleşimin olduğu ileri sürülebilir. Bir müddet sonra yerleşimle birlikte menzil de buraya kaydırılmış, İstanbul'dan hareket eden kervanların Çorlu'dan sonraki durak noktası olmuştur<sup>13</sup>. Yolun önemine

<sup>5</sup> Sophron Pétridès, “Drusipara”, Catholic Encyclopedia, Volume 5, (Eds.) Charles G. Herbermann, Robert Appleton Company, New York, 1913, p. 166; İncek, *age*, s. 46.

<sup>6</sup> Pétridès, *agm*, p. 166.

<sup>7</sup> Burada İmparator Justinianos devrine (527-565) ait kale kalıntıları günümüzde görülebilmektedir. Ayrıca bkz. Mansel, *age*, s. 45 (res. 33-34).

<sup>8</sup> Aşıkpaşaoğlu, *Aşıkpaşaoğlu Tarihi*, (haz.) H. Nihal Atsız, Kültür ve Turizm Bakanlığı Yayınları: 604, Ankara, 1985, s. 56-57; Halil İnalçık, “Edirne'nin Fethi” *Edirne'nin 600. Fethi Yıldönümü Armağan Kitabı*, Türk Tarih Kurumu Basımevi, Ankara, 1993, s. 149.

<sup>9</sup> Fariz Demir, *Drusipara'dan Büyükkarıştiran'a*, Büyükkarıştiran Belediyesi Kültür Yayınları: 2, İstanbul, 2016, s. 103.

<sup>10</sup> Tursun Bey, *Tarih-i Ebü'l-Feth*, (haz.) Mertol Tulum, Fetih Cemiyeti Yayınları, İstanbul, 1977, s. 65.

<sup>11</sup> İ. Hami Danışmend, *Tarihî Hakikatler*, (haz.) Cengiz Zengin, Bilgeoğuz Yayınları, İstanbul, 2016, s. 439.

<sup>12</sup> Lâtîfi, *Tezkiretü'ş-Şu'arâ ve Tabsıratü'n-Nuzamâ -Tenkitli Metin-*, (haz.) Rıdvan Canım, Atatürk Kültür Merkezi Başkanlığı, Ankara, 2018, s.153; Mustafa İsen, *Künhü'l-Ahbâr'ın Tezkire Kısmı*, Kültür ve Turizm Bakanlığı Yayınları: 3538, Ankara, 1994, s. 71; Franz Babinger, *Osmanlı Tarih Yazarları ve Eserleri*, (çev.) Coşkun Üçok, Kültür Bakanlığı Yayınları, Ankara, 1992, s. 49-50; Demir, *age*, s. 38-42.

<sup>13</sup> Gülçin Küçükkaya, “Mimar Sinan Dönemi İstanbul-Belgrad Arası Menzil Yapıları Hakkında Bir Deneme” *Vakıflar Dergisi*, S. XXI, 1990, s. 184.

atfen Osmanlı dönemi belgelerinde köyün “*İstanbul Caddesi’nde*” bulunduğu sıklıkla dile getirilmektedir<sup>14</sup>. Osmanlı dönemi boyunca *Burgaz kazasına* bağlı bir köy olan Büyükkarıştıran, Cumhuriyet döneminde gelişimini sürdürerek 01 Haziran 1986 tarihinde belde statüsüne kavuşmuştur<sup>15</sup>.

XVI. yüzyılda konumunun gereği olarak, artan ihtiyaçlara cevap verecek şekilde yörenin, Rüstem Paşa tarafından gerçekleştirilen imar faaliyetleri ile geliştirildiği görülmektedir. Osmanlı İmparatorluğu’nun en önemli ve etkili sadrazamlarından biri olan Rüstem Paşa -iki dönem halinde- 14 yılı aşkın bir süre icra ettiği görevi sırasında, askeri ve özellikle de mali alandaki tedbir ve uygulamaları sayesinde, Kanunî Sultan Süleyman’ın güvenini kazanmış, bunun neticesinde sınırsız yetki ve imkânlara sahip olmuştur<sup>16</sup>. İmtiyazları sayesinde edindiği muazzam servetinin yanında, İstanbul başta olmak üzere Anadolu’nun pek çok yerinde, Trakya<sup>17</sup>, Balkanlar ve Ortadoğu’da inşa ettirdiği dini-sosyal yapılar ile imparatorluğun pek çok yerinin imarına doğrudan veya dolaylı olarak katkıda bulunmuştur. 1500’li yılların hemen başlarında Saraybosna yakınlarındaki bir köyde doğmuş olan<sup>18</sup> Rüstem Paşa’nın kökeni konusunda farklı görüş ve iddialar bulunmakla birlikte yaygın görüş Hırvat asıllı olduğu yönündedir<sup>19</sup>. Rüstem Paşa’nın nerede ve ne zaman devşirilip İstanbul’a, acemi ocağına alındığı bilinmemektedir. Has

<sup>14</sup> BOA, EV. THR 58/119, belge tarihi: 27 Safer 1252 / 13 Haziran 1836; BOA, EV. MH. 708/ 56-1, belge tarihi: 15 C. evvel 1274 / 1 Ocak 1858; BOA, EV. MKT. 479/78, belge tarihi: 10 Safer 1286 / 22 Mayıs 1869.

<sup>15</sup> Nazif Karaçam, *Efsaneden Gerçeğe Kırklareli*, Kırklareli Belediyesi Yayını:1, Kırklareli, 1995, s. 715.

<sup>16</sup> Gelibolulu Mustafa Âli, *Künhü’l-ahbâr*, 4. Rükûn (Tıpkıbasımı), T.T.K. Yayınları, Ankara, 2009, v. 359b; Erhan Afyoncu, *Venedik Elçilerinin Raporlarına Göre Kanunî Ve Şehzâde Mustafa –Balyos Raporları:3-*, Yeditepe Yayınları, İstanbul, 2012, s. 51; Ogier Ghiselin de Busbecq, *Türk Mektupları –Kanuni Sultan Süleyman Zamanına Ait Bir Frenk Sefaretnamesi-*, (trc.) Hüseyin Cahit Yalçın, Ötüken Neşriyat, İstanbul, 2018, s. 56.

<sup>17</sup> Rüstem Paşa, Büyükkarıştıran’daki eserler dışında; Edirne’de bir kervansaray, Tekirdağ’da cami, medrese, kervansaray, imâret, hamam, suyolu ve 4 çeşmeden oluşan büyük bir külliye; Hayrabolu’da medrese, hamam ve bir çeşme inşa ettirmiştir. Bu yapılardan Edirne’deki kervansaray ile Tekirdağ’daki caminin dışında, yine buradaki hamamın bir bölümü ve medresenin duvar kalıntıları günümüze ulaşabilmiştir. Bkz. İ. Aydın Yüksel, “Sadrazam Rüstem Paşa’nın Vakıfları”, *Ekrem Hakkı Ayverdi Hattatı Kitabı*, Fetih Cemiyeti Yayınları, İstanbul, 1995, s. 230-233, 236-237.

<sup>18</sup> Şehabettin Altundağ-Şerafettin Turan, “Rüstem Paşa”, *İA*, C.IX, Milli Eğitim Basımevi, İstanbul, 1964, s. 800.

<sup>19</sup> Âli, *Künhü’l-ahbâr* 4. Rükûn, v. 358b; Peçevî İbrahim Efendi, *Peçevi Tarihi*, (haz.) Bekir Sıtkı Baykal, Kültür Bakanlığı Yayınları: 467 Ankara, 1981, s. 17; Osmanzâde Tâ’ib, *Hadikatü’l Vüzerâ*, (Tıpkısım) Freiburg, 1969, s.74. Zuhuri Danişman, *Osmanlı İmparatorlu Tarihi*, C. VII, Yeni Matbaa, İstanbul, 1965, s. 46.

Oda'da yetiştikten sonra rikâb ağalığı ve başilahtarlık görevlerinin<sup>20</sup> ardından, mirahurbaşılığa tayin edilmiştir<sup>21</sup>. Diyarbakır<sup>22</sup> ve kısa süreli Anadolu Beylerbeyi görevlerinden sonra kubbe vezirliğine yükseltilerek, 1539 yılında Kanunî Sultan Süleyman'ın tek kızı olan Mihrimâh Sultan'la evlendirilmiştir<sup>23</sup>. İlki 28 Kasım 1544 - 6 Ekim 1553 arasında, diğeri 29 Eylül 1555'ten vefat ettiği 9 Temmuz 1561'e kadar olan görevi süresince gösterdiği idari ve mali başarılarının yanında, 1553'teki azline sebep olan Şehzâde Mustafa'nın katli başta olmak üzere; rüşvet, baskı ve şiddet gibi pek çok ağır ithamlarla da karşı karşıya kalmıştır<sup>24</sup>.

## 2. Büyükkarıştiran'da Rüstem Paşa'nın İmar Faaliyetleri

Rüstem Paşa'nın vezir-i azâmlığından hemen önce, 1544 (H. Evâhir-i Receb 951/M. 18-27 Eylül 1544) yılında düzenlenen küçük, müstakil vakfiyeye göre; 1.200.000 akçe karşılığında Büyükkarıştiran'da iki han, karşılıklı iki tabhane, sofa ve görevli odaları yapılmasını emretmiş, yeteri kadar para artması durumunda bir cami ve bir hamam yapılmasını şart koşmuştur<sup>25</sup>. Yapıların inşasının ardından 1549'da, Büyükkarıştiran toprakları Rüstem Paşa'ya mülk olarak verilmiştir<sup>26</sup>. Paşa'nın 1557 yılında düzenlenen geniş kapsamlı vakfiyesinde ise yöredeki mevcut yapıları şu şekilde sıralanmaktadır: cami<sup>27</sup>, kervansaray<sup>28</sup>, mektep<sup>29</sup>, hamam ve altı dükkân<sup>30</sup>, iki çeşme<sup>31</sup> ve kaldırımlı yollar<sup>32</sup>.

<sup>20</sup> Zahit Atçıl, *State And Government In The Mid-Sixteenth Century Ottoman Empire: The Grand Vizierates Of Rüstem Pasha (1544-1561)*, The University Of Chicago, Department of Near Eastern Languages and Civilizations (Doctoral Thesis), Chicago, 2015, p. 29-30.

<sup>21</sup> Feridun Ahmed Bey, Menşeatü's-Selatin, C.I, s. 566'den naklen Hacı Ahmet Aslantürk, *Bir Bürokrat ve Yatırımcı Olarak Kanuni Sultan Süleyman'ın Veziriazamı Rüstem Paşa*, Marmara Üni. Sos. Bil. Enst. (Yayınlanmamış Doktora Tezi), 2011, s. 20

<sup>22</sup> Erhan Afyoncu, "Rüstem Paşa", *TDVİA*, C. 35, Türkiye Diyanet Vakfı Yayınları, İstanbul, 2008, s. 288.

<sup>23</sup> İ. Hakkı Uzunçarşılı, *Osmanlı Tarihi*, C.II, Atatürk Kültür, Dil ve Tarih Yüksek Kurumu Türk Tarih Kurumu Yayınları, Ankara, 1983, s. 550.

<sup>24</sup> Tayyip Gökbilgin, "Rüstem Paşa ve Hakkındaki İthamlar", *İÜEF Tarih Dergisi*, C. 8, S. 11/12, 1956, s. 11-50; İsmail Hakkı Uzunçarşılı, "Şehzade Mustafa'nın Ölümünde Medhali Olan Vezir-İ Âzam Rüstem Paşa'nın İkinci Sadaretinde Yeniçerilerin Ağalarından Şikâyeti Havi Kanunî Sultan Süleyman ile Rüstem Paşa'ya Pek Ağır Mektupları", *TTK Belleten*, C. 31, S. 122, 1967, s. 191-200. (191-200 arası); Afyoncu, agm, s. 289.

<sup>25</sup> "... ve on iki kere yüz bin akçe ile Karıştiran'da iki han ve karşılıklı iki tabhâne ve sofa ve ulu kimesneler için müstakil tabhâneler binâ oluna ve bunlardan ziyâde kalursa bir câmi'-i şerîf ve bir hamam binâ oluna". Bkz. Ömer Lütfi Barkan - Ekrem Hakkı Ayverdi, *İstanbul Vakıfları Tahrir Defteri: 953 (1546) Tarihli*, Fetih Cemiyeti İstanbul Enstitüsü, İstanbul, 1970, s.432; Tayyip Gökbilgin, *XV. ve XVI. Asırda Edirne ve Paşa Livası, Vakıflar Mülkler, Mukataalar*, İstanbul Üniversitesi Yayını, İstanbul, 1952, s. 519.

<sup>26</sup> VGMA d. 635/1, no: 13, s. 9-10, belge tarihi: 20 R. evvel 956 / 18 Nisan 1549.

<sup>27</sup> VGMA d. 635/2, no: 13, s. 139 (16-20. satırlar), belge tarihi: 10 Safer 965 / 2 Aralık 1557.

Vakfiyede belirtilmeyen suyolunun inşası, Paşa'nın ölümünden sonra yapıp vakfa dâhil edilmiş olabilir. Hakkında birçok arşiv belgesi bulunan bu suyu, XX. yüzyılın başına kadar köyün su ihtiyacını karşılayan yegâne suyu olması bakımından oldukça önemliydi. Suyolunda meydana gelen tahribatlar, köy halkı ve yolcular için ciddi sorunlara yol açıyordu. Yine vakfiyesinde adına rastlayamadığımız köprü -ileride görüleceği üzere- 1844 tarihli bir ruznamçe kaydında, Rüstem Paşa'nın vakıf yapıları arasında yer almaktadır.

Büyükkarıştıran'daki Rüstem Paşa eserlerinin faaliyetlerini sorunsuz bir şekilde sürdürebilmesi için tayin edilen görevliler arasında, tamir işlerinden sorumlu bir de "meremmetçi" yer almaktaydı<sup>33</sup>. Bu sayede devletin mali imkânlarının zayıfladığı ve vakıf sitemindeki aksaklıkların doruğa çıktığı XIX. yüzyıla kadar, yapıların bakım ve onarımı konusunda herhangi bir zafiyet yaşanmadığı anlaşılıyor. Bu yüzyılın ortalarından itibaren maddi imkânsızlıklar başta olmak üzere çeşitli sebeplerle, gerekli tamirlerin zamanında ve yeteri kadar gerçekleştirilememesi nedeniyle mevcut yapılar birer birer ortadan kalkmış, günümüze sadece köprü ile birlikte temelleri üzerine tekrar inşa edilen cami ve suyoluna ait üç adet terazi kalıntısı ulaşabilmiştir.

Mimar Sinan'ın tezkirelerinde Paşa'nın Büyükkarıştıran'daki eserleri arasında sadece hanın ismi yer almaktadır<sup>34</sup>. Evliya Çelebi'nin naklettiği kitabe metinlerine göre, kervansaray ve çeşme, H.953 / M.1546-47 yıllarında inşa edilmiştir. 1550 yılına gelindiğinde yapıların inşasının tamamlanmış olduğu, bu tarihte buradan geçen Venedikli elçi Catharin Zen'in ifadelerinden anlaşılmaktadır<sup>35</sup>. Osmanlı dönemi kayıtlarına göre yapıların tespit edilebilen özellikleri ve tarihi süreçleri aşağıdaki şekilde özetlenebilir:

<sup>28</sup> VGMA d. 635/2, no: 13, s.139 (33-40. satırlar).

<sup>29</sup> VGMA d. 635/2, no: 13, s.139 (25-28. satırlar).

<sup>30</sup> VGMA d. 635/2, no: 13, s.141 (31-37. satırlar).

<sup>31</sup> VGMA d. 635/2, no: 13, s.139 (42-47. satırlar).

<sup>32</sup> VGMA d. 635/2, no: 13, s.139 (50-54. satırlar).

<sup>33</sup> VGMA d. 635/2, no:17, s. 158 (43. satır), Tarih: Evâil-i C.evvel 968/1561 Ocak sonu.

<sup>34</sup> Rıfıkı Melûl Meriç, *Mimar Sinan Hayatı, Eseri I (Mimar Sinan'ın Hayatına, Eserlerine Dair Metinler)*, T.T.K. Basımevi, Ankara, 1965, s. 50, 115.

<sup>35</sup> Caterino Zen, "Descrizione del viazo de Costantinopoli de ser Catharin Zen, ambassador straordinario a Sultan Soliman, e suo ritorno", s. 19'dan naklen Gülru Necipoğlu, *Sinan Çağı Osmanlı İmparatorluğunda Mimarî Kültür*, Bilgi Üniversitesi Yayınları, İstanbul, 2013, s. 425.

## 2.1. Cami

Günümüze ulaşan belde merkezindeki Rüstem Paşa Camii, 1937 yılında, mevcut taşları kullanılarak temelleri üzerine inşa edilen ikinci yapıdır<sup>36</sup> (Foto. 2). Bu yapı da sonraki onarımlarda yenilenmiş ve bazı eklerle değiştirilmiştir. Eski yapıda olduğu gibi, yaklaşık 1 metre kalınlıktaki beden duvarları, 7.60 x 7.65 m. ölçülerindeki harim ile önündeki 4.20 x 9.58 m. ölçülerindeki iki katlı son cemaat mahallini çevreler. Bu esas yapıya sonradan -Belediyenin kurulduğu 1986 yılından sonra- tek katlı bir son cemaat mahalli daha eklenmiş; 2000'li yılların başlarındaki tamir sırasında<sup>37</sup> yapının iç kısmı yenilenmiş ve önüne pvc kaplamalı bir ayakkabılık eklenmiştir (Şekil 1; Foto. 3).

Dıştan, dört yöne eğimli kiremit çatı ile örtülü yapı, içten, düz tavanlı olup tavanı pvc ile kaplıdır. Çimento harçlı sıva ile kaplı beden duvarlarında, ciddi sorunlara yol açabilecek çatlaklar görülebilmektedir. Son cemaat mahallerinin harimden daha geniş tutulması, yan cephelerin şekillenişinde belirleyici olmuştur (Foto. 4). 1937'deki şeklini muhafaza eden kesme taş örgülü minare, batı cephede, harimle önündeki son cemaat yerinin birleştiği köşededir. Minare kaidesi dikdörtgen prizması biçiminde olup saçak seviyesi boyunca yükselir. Silindirik formlu gövdenin iki ucunda, birer taş bilezik, taş levha korkuluklu şerefe altında iç bükey ve kaval silmeler yer alır. Kurşun kaplı sivri külahla nihayetlenen minareye giriş; biri harimin kuzeydoğu köşesinde, diğeri üstündeki mahfilin duvarına açılan birer kapı ile sağlanmaktadır (Foto. 5).

Dıştaki muhdes son cemaat yerinden, mihrap aksına yerleştirilen bir kapı ile ikinci son cemaat yerine geçilir. İki yanı birer basamakla seki biçiminde yükseltilen bu bölümün batısında, üst kata ve önündeki mahfile çıkışı sağlayan basamaklar yer alır (Foto. 6) Harim, doğu duvarı hariç, her bir cepheye açılan altlı üstlü dörder pencere ile aydınlanmaktadır. Alt sıra pencereleri düz lentolu, üsttekiler yuvarlak kemerlidir. Üst sıra pencereler doğuda yoktur. Kuzeyde, girişin hemen önünde; ortadaki iki direğin taşıdığı ahşap mahfil katı bulunur. Basit parmaklıklarla çevrili mahfilin orta kısmı, balkon şeklinde ileri taşırılmıştır. Harimdeki ahşap unsurlar; mihrap, minber, kürsü ve müezzin mahfili yeni olup badana sıvalı duvarlarında herhangi bir bezeme bulunmamaktadır (Foto. 7-8).

<sup>36</sup> Demir, *age*, s. 125.

<sup>37</sup> Ali Arslan, *Dünden Bugüne Büyükkarıştıran -Ekonomi Siyaset Kültür Eğitim-*, Büyükkarıştıran Belediyesi Yayınları, Kırklareli, 2013, s. 371.

Rüstem Paşa tarafından inşa edilen ilk yapı, saçaklı bir son cemaat yeri ile önündeki ahşap tavanlı bir harimden oluşuyordu. Son cemaat yeri ile birlikte 9,85 x 13,63 m. (*tûlen 18, arzen 13 arşın*)<sup>38</sup> ölçülerindeki<sup>39</sup> taş duvarlı cami, dıştan kurşun kaplı çatı ile örtülüydü. İki *havale penceresi* olmak üzere toplam sekiz penceresi bulunan yapının müezzin mahfili, bugünkünden farklı olarak "*fevkânî*", ahşap bir yapıydı. Dıştan avlu duvarları ile çevrili camide günümüzdeki taş minarenin yerine, yine zeminden yükselen, tuğla gövdeli bir minare bulunmaktaydı<sup>40</sup>.

Cami ile ilgili tespit edilebilen XVII. ve XVIII. yüzyıl kayıtları, cami görevlilerinin atamaları ve bunların muhasebesi ile ilgili belgelerdir<sup>41</sup>. XIX. yüzyılın başlarına gelindiğinde cami ile birlikte handa ve çeşmelerin suyollarında bozulmalar meydana gelmişti. Yöre halkının, durumu Burgaz kadısına bildirmesi üzerine, konu İstanbul'a iletilmiş, vakfin Evkaf hazinesine borçlu olduğu (87.262,5 kuruş) tespit edilmekle birlikte sadaretçe, yapıların keşfinin yapılması istenmiştir<sup>42</sup>. Muhtemelen ekonomik nedenlerle on yıla yakın bir süre, yapılar için herhangi bir müdahalede bulunulmadığı anlaşılıyor: "*...câmi'-i şerîf ve hân-ı kebîr ile mâi-lezîz yolları müddet-i vâfirenden berü ta'mîr ve tecdîd olunmadığından müşrif-i harâb olarak derûn-u câmi'-i şerîf-i mezkûrede ikâme-i salavât nâ-kâbil ve hân-ı mezkûrun mesken olması gayri mümkün olduğu nümâyân olmağla...*"<sup>43</sup>. 1819 yılında hassa mimarlar ocağından es-seyyid Ali Necib halife, mübaşir Selim Ağa, Edirne muhakemesinden es-seyyid Mehmed halife, Edirne mimarbaşısı ve neccâr kalfalarından oluşan heyet tarafından yapıların keşfi gerçekleştirilmiştir. Keşfe göre caminin tamiri sırasında yapılması gerekli olan işlemler; kurşun kaplı ahşap çatısının kaldırılarak yeniden yapılması, minberin bozulan kısımlarının onarımı, müezzin mahfilinin, kapının, pencere cam-çerçevelerinin ve sıvaların yenilemesi, minarenin kurşun kaplı ahşap külâhının imali, gövde ve petek kısmının dıştan Horasan harçla sıvası ile döşeme taşları ve avlu duvarlarının tamiri şeklinde rapor edilmiştir<sup>44</sup>.

Bu tamiratın ardından 1844 yılında, yapılarda zamanla meydana gelen bozulmalar neticesinde cami ile birlikte çeşme, suyolları ve köprünün tamiri

<sup>38</sup> Bir arşın 0.75,775 m. olarak hesaplandığında. Bkz., Mehmet Erkal, "Arşın", *TDVİA*, C.3, İstanbul, 1991, s. 412.

<sup>39</sup> BOA, EV. MKT. 1601/29-6, belge tarihi: 19 Şubat 1301 / 3 Mart 1886.

<sup>40</sup> BOA, C.EV. 483/140, belge tarihi: 21 Receb 1234 / 16 Mayıs 1819.

<sup>41</sup> BOA, C.EV. 660/33278, belge tarihi: 15 Safer 1091 / 17 Mart 1680; BOA, İ.EV. 20/2336, belge tarihi: 18 R. evvel 1092 / 7 Nisan 1681; BOA, C.EV. 38/1890, belge tarihi: 16 Şaban 1206 / 9 Nisan 1792; BOA, HAT. 1474/20, belge tarihi: 11 C. evvel 1214 / 11 Ekim 1799.

<sup>42</sup> VGMA d. 274, shf. 107, belge tarihi: 20 C. evvel 1224 / 3 Temmuz 1809.

<sup>43</sup> BOA, C.EV. 483 /140.

<sup>44</sup> BOA, C.EV. 483/140.



için (19.360 kuruş bedelle) keşif defteri düzenlenmiş<sup>45</sup> olmakla birlikte, bahse konu olan defter hakkında başka bir kayda tesadüf edilmemiştir. Bu tarihten sonra yapı için tespit edilebilen ilk kayıt, 1 Ocak 1858 tarihli keşif defteri olup caminin tamiri için gerekli kiremit ve kereste çeşitleri ile neccâr ücretinin belirtildiği, muhtemelen çatı tamiri için düzenlenen küçük ölçekli bir müdahale ile ilgilidir (1500 kuruş)<sup>46</sup>. Cami görevlilerinin muhasebesi ile ilgili bir arşiv kaydından, 1861-1874 yılların arasında caminin ibadete açık olarak düzenli bir şekilde kullanıldığı anlaşılmaktadır<sup>47</sup>. 1874 yılında Burgaz Kaza Meclisi, neccar kalfaları, Edirne'den gelen suyolcuları ile Rüstem Paşa vakfı mütevellilerinden Osman Cemal ve İbrahim Halil Beyler ile birlikte; cami, kervansaray ve suyollarının keşfi gerçekleştirilmiştir<sup>48</sup>. Lüleburgazlı *Kostazi Kalfa* müteahhidliğinde<sup>49</sup> camide yapılması planlanan işlemler, bozulan kurşunların yenilenmesi ile çatı ve sıva tamirinden ibaretti (5680,30 kuruş)<sup>50</sup>. Han bahsinde görüleceği üzere, cami ile birlikte tamire muhtaç olan suyollarının masrafının (54.237 kuruş, 30 para) 12.000 kuruşluk kısmı, köy ahalisinin yardımı ile geri kalanı, o vakitte yıkık durumda olan hanın kurşun ve taşları ile suyolunun eski kurşunlarının satılması ile elde edilecek gelirden karşılanacaktı<sup>51</sup>.

Söz konusu enkazın satışı, planlanandan daha düşük bir bedelle (20.723 kuruş) gerçekleştirilmiş olsa da açığın, vakfa ait Lüleburgaz ve Hayrabolu'daki arazilerinin âşâr vergisinden karşılanmasıyla, Büyükkarıştıran'daki yapıların onarım ve yenileme işlemleri önündeki engel ortadan kaldırılmıştı. Fakat o sıralarda, bölgeyi de yakından ilgilendiren başka bir hadise gerçekleşecekti: '93 Harbi olarak da bilinen 1877-78 Osmanlı-Rus Savaşı. Savaştan yaklaşık on yıl sonrasına ait bir belge, enkazın satışından sonraki sürece ışık tutmaktadır: "*câmi '-i şerîf -i mezkûr ve su yollarının keşfinin icrâsını müteakib istîlâ vukû' bulmağla bi'l-küsûr ta 'mirât-ı mezkûre gerü kalması üzerine zamân-ı istîlâda dâhi câmi '-i şerîf -i mezkûrun kurşun ve enkâzı nüzul iden yağmurlardan bütün bütün harâb olarak dörd taş dıvârdan ibâret kaldığı...*"<sup>52</sup>. 1885 yılının Haziran ayından önce onarım ve inşa işlemleri için keşfi gerçekleştirilmiş, Evkaf Nezareti tarafından tespit edilen teknik eksikliklerin tamamlanarak müteahhidinin

<sup>45</sup> BOA, EV.RZN. 29/150, belge tarihi: 21 Zilkade 1260 / 2 Aralık 1844.

<sup>46</sup> BOA, EV.MH. 708/56-1, belge tarihi: 15 C.evvel 1274 / 1 Ocak 1858.

<sup>47</sup> BOA, EV.MKT. 729/22, belge tarihi: 20 C.evvel 1291 / 5 Temmuz 1874.

<sup>48</sup> BOA, EV.MH.TIK. 21/42, belge tarihi: 3 Receb 1291 / 16 Ağustos 1874.

<sup>49</sup> BOA, EV.MKT. 1601/29-1, belge tarihi: 3 Receb 1291 / 16 Ağustos 1874.

<sup>50</sup> BOA, EV.MKT. 1601/29-3 ve EV.MH.TIK 21/42.

<sup>51</sup> BOA, EV.MKT. 1777/38, belge tarihi: 2 Zilhicce 1291 / 10 Ocak 1875.

<sup>52</sup> BOA, EV.MKT. 1601/29-9, belge tarihi: 8 C. ahir 1304 / 4 Mart 1887.

belirlenmesi, Edirne Evkâf Müdürlüğü'nden istenmiştir<sup>53</sup>. İkinci keşif, 1886'nın baharında gerçekleştirilmiştir<sup>54</sup>. Bir kısmı yırtılarak kopmuş şekilde günümüze ulaşan belgeden anlaşıldığı kadarıyla caminin tavanı ve çatısı - kurşunla kaplı olacak şekilde- yenilenecek, müezzin mahfili, minber, kapı ve pencereleri ile son cemaat mahallinin ahşap işlerinin tamiri, yine cami ve avlunun duvarları ile minarenin onarımı gerçekleştirilecekti<sup>55</sup>. Belgede pencerelerden farklı olarak bahsedilen caminin “*dâhili ve hârici*” kapıları, muhtemelen sonradan dışa kapatılmış olan son cemaat yeri ile ilişkili olmalıdır. Tamir-inşa işleri, savaş öncesinde olduğu gibi, Aleko Kalfa'nın teklifinden<sup>56</sup> daha düşük bedelle ihaleye giren Dülger Kostazi Kalfa'ya verilmiştir<sup>57</sup>.

Caminin: tamirinden<sup>58</sup> sonraki süreçte, kesin olarak hangi tarihte yıkıldığına dair herhangi bir kayıt olmamakla birlikte, 1912 yılındaki Balkan Harbi sırasında, Bulgar topçuları tarafından yıkıldığına dair bir görüş bulunmaktadır<sup>59</sup>. Bir müddet atıl olarak kaldığı anlaşılan yapının yeniden inşası -daha önce de belirtildiği üzere 1937 yılında- Trakya Umum Müfettişi Kazım Dirik nezaretinde gerçekleşmiştir<sup>60</sup>.

## 2.2. Han/Kervansaray

Rüstem Paşa'nın 1544'te inşasını buyurduğu iki adet han, 1557 tarihli vakfiyesinde bir kervansaray olarak kayda geçmiş<sup>61</sup> olsa da aslında -ilk vakfiyesine uygun bir biçimde- birbirine eş iki birimli, çifte han şeklinde inşa edilmişti. 1550 yılında bölgeden geçen Catharin Zen<sup>62</sup> ve 1632'de Edirne'den başladığı Hac yolculuğu sırasında Karıştıran'da konaklayan Abdurrahman Hibrî<sup>63</sup>, yapı için *çifte han* tabirini kullanır. 1869 yılında, hanı harap halde gören vakfın mütevellileri İbrahim Halil ve Osman Celal Bey'in

<sup>53</sup> BOA, EV.MKT. 1601/29-5, belge tarihi: 10 C. ahir 1303 / 16 Mart 1886.

<sup>54</sup> BOA, EV.MKT. 1601/29-6, belge tarihi: 19 Şubat 1301 / 3 Mart 1886.

<sup>55</sup> BOA, EV.MKT. 1601/29-6.

<sup>56</sup> BOA, EV.MKT. 1601/29-7, belge tarihi: 13 Şaban 1303 / 17 Mayıs 1886.

<sup>57</sup> BOA, EV.MKT. 1601/29-10, belge tarihi: 15 Şubat 1302 / 27 Şubat 1887.

<sup>58</sup> BOA, EV.MKT. 1572/61, belge tarihi: 21 C.ahir 1307 / 12 Şubat 1890.

<sup>59</sup> Demir, *age*, s. 125; Arslan, *age*, s. 371.

<sup>60</sup> Demir, *age*, s. 125.

<sup>61</sup> “ ... ve Rum ilinde nefs-i Rodocukda ve Büyükkarışdıranda ve nefs-i Filibede ve... cem'an oniki mevzi'in her birine bünyâd-ı muhkem ve va'z-ı nihâdî müstahkem esas ve tertibinde hurde hurdebin ve kıyas-ı terkibinde fikr-i metin-i gayret-i binî birer kârbansarây-ı âlî binâ buyurmuşlardır ki vâridin ve misâfirin izinsiz ve ücretsiz nâzil ve sâkin olalar”. Bkz. VGMA d. 635/2, no: 13, syf.139/34-40, belge tarihi: 10 Safer 965 / 3 Aralık 1557.

<sup>62</sup> Necipoğlu, *age*, s. 425.

<sup>63</sup> Sevim İlgürel, “Abdurrahman Hibrî'nin Menâsik-i Mesâlik'i”, *İÜEF Tarih Enstitüsü Dergisi*, S.6, İstanbul, 1975, s. 114. (11-158 arası).

ifadelerine göre, yapı yıkılmadan önce de aynı plan şemasına sahipti: “..mezkûr hân cesîm ve iki taraflu olub nısfî tamâmiyle hedm ve telef diğêr nısfî harâb olmuş olmağla...”<sup>64</sup>.

Osmanlı kayıtlarında “hân-ı kebîr” ve bazen de hayrât oluşuna istinaden “han-ı sebîl” şeklinde tanımlanan yapı, caminin kuzeyinde yer almaktaydı ve avlusu cami avlusu ile bitişikti<sup>65</sup>. Bugün kahvehanenin bulunduğu bu alan, cami kotundan yüksekte, suni bir tepe halindedir (Foto. 9). Han yıkılmadan önce, dıştan kurşun kaplı kırma çatı ile örtülü, tek katlı bir yapıydı. Beden duvarlarında kesme ve moloz taş birlikte kullanılmıştı<sup>66</sup>. Biri büyük olmak üzere taş kemerli iki kapısı bulunan yapının duvarları, yaklaşık 75 cm. kalınlığında (1 arşın), 3 m. yüksekliğinde (4 arşın) ve dört duvarının toplam uzunluğu 79 m. (104,5 arşın) kadardı<sup>67</sup>. İç kısmı taş duvarlarla bölmelere ayrılmış, ayrıca orta kısmında 16 taş paye ve 4 aded çifte yağhaneden sütunları yer almaktaydı<sup>68</sup>.

Yapının Nazmî<sup>69</sup> tarafından kaleme alınan kitabe metni şöyle idi:

*Bir hayr-ı azîm eyleyüp, ehl-i sefer için*

*Vaz' eyledi, bu hân-ı safâhâneyi paşa*

*Bir mevzi'-i zîbâ ve latîf olduğıyçün bu*

*Nazmî dedi târîhini zî mevzi'-i zîbâ. H. 953 (M.1546-1547)*<sup>70</sup>.

Hanın XVIII. yüzyılın sonlarına kadar, sorunsuz bir şekilde hizmet verdiği anlaşılıyor. 23 Aralık 1777'de Ali adında bir kişi, vakıf arsasına izinsiz olarak başka bir han inşa etmiş, Paşa'nın Karıştıran'daki vakıflarının mütevellisi olan Cağalzâde Mir Mustafa'nın Burgaz kadısına şikâyeti üzerine, bu keyfi uygulamadan el çektirilerek vakfın zararının karşılanmasına hükmedilmişti<sup>71</sup>. 1819'da -cami ve suyolları ile birlikte- tamiri için incelendiğinde, çatısı konaklamaya engel oluşturacak kadar

<sup>64</sup> BOA, EV.MKT. 479/78, belge tarihi: 10 Safer 1286 / 22 Mayıs 1869.

<sup>65</sup> BOA, EV.MKT. 1778/28, belge tarihi: 19 Safer 1292 / 27 Mart 1875.

<sup>66</sup> BOA, EV.MKT. 1601/29-3.

<sup>67</sup> BOA, C.EV. 483/140.

<sup>68</sup> BOA, C.EV. 483/141, belge tarihi: 21 Receb 1234 / 16 Mayıs 1819.

<sup>69</sup> Asıl adı Mehmed olan bu şahıs, XVI. yüzyılın divân şairlerinden Edimeli Nazmî'dir. Bu şahsın; Rüstem Paşa ile yakın bir dostluğu olduğu, onun manevî babası ve mürşidi olan Nakşibendi şeyhi Filibeli Mahmud Efendi'nin himayesini gördüğü bilinmektedir. Bkz. Mustafa Özkan, “Edimeli Nazmî ve Türkî-i Basit Hareketi”, *İlmî Araştırmalar: Dil, Edebiyat, Tarih İncelemeleri Dergisi*, S.5, İstanbul, 1997, s. 233-245.

<sup>70</sup> *Evliyâ Çelebi Seyahatnamesi*, VI. Kitap, (haz.) Seyit Ali Kahraman-Yücel Dağlı, Yapı Kredi Yayınları, İstanbul, 2002, s. 87.

<sup>71</sup> BOA. C.MF. 132/6578, belge tarihi: 23 Zilkade 1191 / 23 Aralık 1777. Belge ve transkripsiyonu için bkz: Demir, *age*, s.136-138.

yıkılmış, yine duvarlarından birinde çökmüş kısımlar bulunmaktaydı. Ayrıca avlu taş duvarları ile bölme duvarlarının tamiri, kapılarının ve han dışında yer alan tuvaletlerin de yenilenmesi gerekiyordu. Vakfa ait dükkânlardan hanın iki tarafında yer alan, yıkık durumdaki kahve ve nalbant dükkânlarının “*etrafi meşeden pâyende ve kuşâk ile dolma divâr üzeri basma tavanlı ve döşemeli ve ocaklı ve beyaz sıvalı ve kapulu müştemilâtı tekmil*” olarak yeniden inşası öngörülmüştür<sup>72</sup>. 1844 yılının sonlarına ait bir vesikada, hanın zaman içinde onarıma muhtaç hale geldiğinden dolayı keşfinin gerçekleştiği belirtilmektedir (15.992 kuruş)<sup>73</sup>. 1858 yılına gelindiğinde hanın yine harap durumda olduğu ve tamir edilmediği surette bir-iki sene içinde tamamen yıkılabileceği rapor edilmişti<sup>74</sup>. Fakat yolcuların yanı sıra ordunun da sefer zamanlarında konakladığı hanın tamirinden önce, daha elzem bulunan suyolları ve caminin tamirine müsaade edilmiş, hanın sonradan keşfi yapılarak durumuna bakılması kararlaştırılmıştır<sup>75</sup>.

1860’ların sonuna gelindiğinde; çifte hanın bir tarafı tamamen yıkılarak telef olmuş, diğer tarafı da oldukça harap durumda, çatısı büyük oranda çökmüş, duvarlarında da yıkılmalar baş göstermişti<sup>76</sup>. Aldıkları haber üzerine; 1969 yılında bölgeye giden Rüstem Paşa Vakfı’nın mütevellileri Çağalzâde Osman Cemal ve İbrahim Halil Beyler, suyolunun eski ve hanın mevcut kurşunlarının satılarak, geliriyle suyolları ile hanın -kiremitle örtülecek şekilde- tamir edilebileceğine karar vermişlerdir<sup>77</sup>. Teklifin, Evkaf Nezareti’ne bildirilmesinin hemen ardından Nezaretçe, Tekirdağ Kaymakamlığı ve Edirne Evkaf Müdürlüğü’ne, bu durumun mümkün olup olmadığının araştırılması için istenmiş<sup>78</sup>, aynı yıl gerçekleştirilen incelemede mevcut kurşunların miktarı ve değeri tespit edilmişti<sup>79</sup>. Buna göre kurşunlar yerinde satıldığında han ve suyolu tamir masrafından (52.256 kuruş) bir miktar (5223 kuruş) açık kalması ve kurşunların Dersaadet’de daha yüksek bir bedelle satılabileceği düşüncesi ile buradan gelebilecek tekliflerin değerlendirilmesi yoluna gidilmiştir<sup>80</sup>. Fakat 1874 yılına gelindiğinde dahi kurşunlar için mahalli fiyatından yüksek bir teklifte bulunan alıcı

<sup>72</sup> BOA, C.EV. 483/141.

<sup>73</sup> BOA, EV.RZN. 29/150.

<sup>74</sup> BOA, EV.MH. 708/56-1.

<sup>75</sup> BOA, EV.MH. 708/56-2, belge tarihi: 15 R. evvel 1275 / 23 Ekim 1858; BOA, MVL. 894/42, belge tarihi: 13 C. evvel 1275 / 19 Aralık 1858; BOA, EV.MKT. 53/63, belge tarihi: 17 C. ahir 1275 / 22 Ocak 1859.

<sup>76</sup> BOA, EV.MKT. 479/78.

<sup>77</sup> BOA, EV.MKT. 479/78.

<sup>78</sup> BOA, EV.MKT. 480/139, belge tarihi: 26 R. evvel 1286 / 6 Temmuz 1869.

<sup>79</sup> BOA, EV.MKT. 519/74, belge tarihi: 16 Şaban 1286 / 21 Kasım 1869

<sup>80</sup> BOA, EV.MKT. 726/78, belge tarihi: 3 C. ahir 1291 / 18 Temmuz 1874.

çıkmayacaktı<sup>81</sup>. Bu arada, 1872 yılında, Rumeli Demiryolu Şirketi (*Rumeli Şimendifer Kumpanyası*), hanın yıkılmış olan avlu duvarındaki taşları satın almak için girişimde bulunmuş<sup>82</sup>, bu talep vakfin mütevellileri tarafından, hanın asıl yapısını etkilemediği için uygun bulunmuştu<sup>83</sup>.

Aradan geçen zamanla yapının “*hâk ile yeksân divarlarından başka ebniyesinden bir eser kalmamış üzerinin harâb çatısı dâhî kâmilen çürüyüb telef olmuş idiğünden mukaddemâ tahmin olunan kurşunlardan 8300 kıyye noksan zuhûr itmiş...*” idi<sup>84</sup>. Yine mütevellilerinin de hazır bulunduğu keşif sırasında; hanın bu haliyle tamirinin çok zor ve masraflı olacağı, aynı zamanda suyolları başta olmak üzere, caminin de onarımı gerektiğinden bu kez, hanın taşlarının da gereği kadarının satılıp geliriyle, daha mütevazı yeni bir han inşa edilerek diğer yapıların tamir edilmesi kararlaştırılmıştır<sup>85</sup>. Yeniden inşa edilecek olan yapı, eskiden olduğu gibi *yan yana iki göz şeklinde*; biri 22 arşın tülünde, 18 arşın arzında (16,67 x 13,63 m.), bir tarafına iki oda, bir ahır ve samanlığı olacak şekilde, diğeri 22 arşın tül ve 8 arşın arzında (16,67 x 6,06 m.) inşa edilecekti<sup>86</sup>. Enkazdan elde edilecek tahmini 11.000 kıyye kurşun, 332 adet kesme taş ve 1500 araba (moloz) taşın, olduğu yerde (kıyyesi 3, arabası 10 kuruştan) satılması durumunda elde edilecek gelirin; 63.320 kuruş olan toplam keşif bedelini karşılamaması üzerine, eksik kalan 12.000 kuruşun, köy halkı tarafından bir “*hizmet-i müftehire*” olarak karşılanacağı beyan edilmiştir<sup>87</sup>. Durumun Evkaf Nezareti'ne iletilmesinin<sup>88</sup> ardından, Sultan Abdülaziz'in fermanı ile<sup>89</sup> inşa ve tamir işlemlerinin yapılmasına müsaade edilmiştir<sup>90</sup>. Araya giren ‘93 Harbi’nden sonra hanın inşa veya tamirine dair bir arşiv kaydına rastlanılmamıştır. Fakat kalıntılarının uzun süre görülebildiği anlaşılmaktadır. 1986 yılında kalıntıları inceleyen Gülçin Küçükkaya'nın çizdiği vaziyet planında hanın, birbirine bitişik iki bölümlü şeması izlenebilmektedir<sup>91</sup> (Şekil 2).

### 2.3. Suyolu ve Çeşmeler

<sup>81</sup> BOA, EV.MKT. 1601/29-3.

<sup>82</sup> BOA, EV.MKT. 638/68, belge tarihi: 15 Temmuz 1288 / 27 Temmuz 1872.

<sup>83</sup> BOA, EV.MKT. 649/95, belge tarihi: 16 C.ahir 1289 / 21 Ağustos 1872.

<sup>84</sup> BOA, EV.MKT. 1601/29-4, belge tarihi: 3 Receb 1291 / 16 Ağustos 1874.

<sup>85</sup> BOA, EV.MH.TIK. 21/42.

<sup>86</sup> BOA, EV.MKT. 1601/29-4.

<sup>87</sup> BOA, EV.MKT. 752/126-2, belge tarihi: 7 Ramazan 1291 / 18 Ekim 1874.

<sup>88</sup> BOA, EV.MH. 1751/107, belge tarihi: 6 Zilkade 1291 / 15 Aralık 1874.

<sup>89</sup> BOA, EV.MH. 1767/13, belge tarihi: 8 Muharrem 1292 / 14 Şubat 1875.

<sup>90</sup> BOA, EV.MKT. 765/89, belge tarihi: 2 R. evvel 1292 / 8 Nisan 1875.

<sup>91</sup> Küçükkaya, agm, s. 246, (5. Şekil)

Rüstem Paşa'nın vakfiyesine göre inşa edilen iki çeşmeden biri "*kârbansarây kurbinde*", diğeri "*hariç-i karyede kaldırım kurbinde*" yer almaktaydı<sup>92</sup>. Evliya Çelebi'nin camiye bitişik olarak tanımladığı çeşme, muhtemelen cami ve kervansarayın ortak avlu duvarı ile bağlantılıydı. Çelebi, ayrıca metnini verdiği kitabenin, caminin girişinde bulunduğunu bildirmektedir:

*Aslını bu çeşmeden sordum dedi*

*Selsebîlin ayniyim ben pür-safâ*

*Dedim anıniçün revân târîhini*

*Çeşme-i âb-ı hayât-ı cân fezâ. Sene (953)*<sup>93</sup>.

Büyükkarıştıran'daki çeşme ve yapıları besleyen suyolunun kaynağı, köye yarım saat mesafedeki membadan sağlanıyordu<sup>94</sup>. Yapılan saha araştırmasında suyun kaynağı tespit edilememiştir. Suyolunun ve bağlı yapılarının, XIX. yüzyıldaki durumu hakkında kayıtlara bakarak bazı çıkarımlar yapmak mümkündür. Suyolu üzerinde günümüze bakiyeleri ulaşan su terazilerinin haricinde, üç su kemeri ve -en az dokuz adet- çeşitli boyutlarda maslaklar yer almaktaydı. Memba ile baş maslak arası 2840 zira idi. Su kemerlerinden birincisi baş maslaktan önce, ikincisi teraziler arasında, üçüncüsü de muhtemelen bugünkü Yuvalı Deresi'ni aşıyordu. Su, 1-1.5 arşın derinliğinde ve 1 arşın genişliğinde açılan hendeklerin içerisindeki künklerle taşınıyordu. XIX. yüzyılda, bazı kısımlarda künklerin yerini kurşun borular almıştır. Bu yapılar aracılığıyla *taksime* gelen su, önce *baş çeşmeye*, oradan 600 zira (454 m.) mesafedeki *han çeşmesine* ulaşıyor, buradan da başka çeşmelere dağılıyordu. Bu çeşmelerden biri, 250 zira (189 m.) mesafedeki *Sakar Çeşmesi* idi. Ayrıca *çeşme-i kebîre* ulaşan ayrı bir yol da vardı. Su terazilerinin sayısı tespit edilememiş, fakat baş maslaktan sonra gelen birinci terazi ile ikincisinin arası 220 zira (166 m.), ilk terazi ile han çeşmesi arası 1500 zira (1136 m.) idi. Terazilerin boyutları farklı olmakla birlikte, 1874'de tamir edilecek üç adet terazinin boyu, 15 arşın (yaklaşık 11,36 m.) olarak ölçülmüştür<sup>95</sup>.

Günümüze ulaşan üç su terazisi (T1<sup>96</sup>, T2<sup>97</sup>, T3<sup>98</sup>), köyün güneydoğusunda yer almaktadır (Harita 2; Foto. 10). Su kaynağına en yakın

<sup>92</sup> Bkz. 30. Dipnot (VGMA d. 635/2, no: 13, s.139 (42-47. satırlar).

<sup>93</sup> Çelebi, *age*, s. 87.

<sup>94</sup> BOA, EV.MKT. 1601/29-6.

<sup>95</sup> BOA, C.EV. 483/141; BOA, EV.MKT. 1601/29-2; BOA, EV.MKT. 1601/29-9; BOA. EV.MH.TIK. 21\42.

<sup>96</sup> Koordinatları: 41°17'45.42"K / 27°33'7.11"D

<sup>97</sup> Koordinatları: 41°17'49.16"K / 27°33'4.21"D

olanın (T1), cami ile arası, kuş uçuşu 595 m. kadardır. Yukarıdan aşağıya doğru daralan, kare kesitli kule biçiminde inşa edildiği anlaşılan teraziler, oldukça harap durumdadır. Cephelerinde yer yer kesme taş dizileri görülebilmekle birlikte genelinde, moloz taş ve tuğla kırıklarıyla karışık harç dolgulu yüzeyler hâkimdir. Terazilerin karşılıklı cephelerine açılan, yaklaşık 50 cm. genişliğindeki birer kanalın içindeki künklerle suyun akışı sağlanmaktaydı. Ayrıca fazla suyun tahliyesi veya gerektiğinde başka yönlere aktarılması için duvar içlerine yerleştirilmiş künkler de görülebilmektedir (Foto. 12, 14). Yaklaşık 6.60 m. yüksekliğindeki T1'in kenar uzunlukları, 2.30-2.80 m. arasında değişmektedir (Foto. 11). Bundan 132 m. uzaklıktaki ikinci terazi (T2) 7.50 m. yüksekliğinde, bir kenarı yaklaşık 3.40 m. genişliğindedir (Foto. 13). T2 ile T3 arası 122 m. olup en yüksek noktası 4.80 m. kadar, genişliği ise 3.30-3.40 m. arasındadır (Foto. 10, 14).

Suyollarının 1819'daki onarım keşfinde (22.042 kuruş), suyolunun yenilenmesi için ayrıntılı olarak belirtilen yapılacak işlemler arasında, 5 adet çeşmenin de yolları yer almaktaydı<sup>99</sup>. 1835 yılı öncesinde suyollarının tamiri için 11.236 kuruş tutarında bir keşif daha gerçekleştirilmiştir<sup>100</sup>. Bu tarihte; köy meclisi tarafından kaleme alınan dilekçede, suyolu ve büyük su terazileri keşfinin yapılmasına rağmen herhangi müdahalede bulunulmadığı, suyolunun günbegün harap olduğu, ahali ve yolcuların susuzluktan muzdarip oldukları dile getirilmektedir<sup>101</sup>. Tamiratın gecikmesine sebep olarak gösterilen keşif defterindeki teknik eksiklikler<sup>102</sup> ve vakıf gelirleriyle ilgili yazışmaların ardından, 1837 yılının başında Sultan II. Mahmud'un fermanıya, masrafları Evkaf-ı Hümayun Hazinesinden karşılanmak üzere, suyolunun onarımına müsaade edilmiştir<sup>103</sup>. Bu tarihten sonra, suyollarının bozulan kısımları için belirli aralıklarla onarımı için düzenlenmiş keşif kayıtlarına rastlanmaktadır. 1844-45 yılında cami ile birlikte çeşme, suyolları ve köprünün onarımı için (19.360 kuruş bedelle) keşif defteri düzenlenmiş<sup>104</sup> olmakla birlikte bahse konu olan defter hakkında başka bir kayda tesadüf edilmemiştir. 1850'li yılların sonlarına doğru, suyollarının bozukluğundan dolayı artık köyde çalışır durumda kuyu ve çeşme

<sup>98</sup> Koordinatları: 41°17'52.57"K / 27°33'1.38"D

<sup>99</sup> BOA, C.EV. 483/141.

<sup>100</sup> BOA, EV.THR. 58/36, belge tarihi: 25 Safer 1252 / 16 Haziran 1836; BOA, EV.THR 58/119, belge tarihi: 27 Safer 1252 / 13 Haziran 1836.

<sup>101</sup> BOA, EV.MH. 15/6-1, belge tarihi: 22 Muharrem 1251 / 20 Mayıs 1835.

<sup>102</sup> BOA, EV.BKB. 25/124, belge tarihi: 9 Safer 1251 / 6 Haziran 1835.

<sup>103</sup> VGMA d. 284, shf. 44, belge tarihi: 7 Zilkade 1252 / 13 Şubat 1837.

<sup>104</sup> BOA, EV.RZN. 29/150.

kalmamıştı<sup>105</sup>. Köy halkının çektiği sıkıntıların yanında *Dersaadet Caddesi'nde* bulunan köyden gelip-geçen ve konaklayan yolcular için de susuzluk başlıca sorun teşkil etmekteydi. Burgaz Meclisi'nin ifadesiyle “çekilen taab ve meşakkat hiçbir vakitte görülmemiş ve çekilir derd” olmamıştı<sup>106</sup>. Cami ile birlikte suyollarının keşfi 1858 yılının başında gerçekleştirilmiş (1500 kuruş cami, 36.995 kuruş suyolları masrafı)<sup>107</sup>, 27 Aralık 1858 tarihli padişah fermanı ile masrafların mahalli evkaf hasılatından karşılanması ve tasarruf yolu ile keşfinden daha aşağı bir meblağ ile tamirin gerçekleştirilmesine gayret edilerek tamiratın yapılmasına müsaade edilmiştir<sup>108</sup>. Tamirat Edirne Evkaf Müdürü *Aynî Efendi*'nin sorumluluğunda, kaza meclisinin nezaretinde gerçekleştirilmiştir<sup>109</sup>.

1874-75 arasında keşif ve yazışmaları sürdürülen, Kostazi Kalfa müteahhitliğinde gerçekleştirilecek suyolu tamiratında<sup>110</sup> (48.557 kuruş)<sup>111</sup>; suyun membaı ile baş maslak arasındaki yolun bir kısmının yenilenmesi, baş maslakla küçük maslak arasında hendekler açılarak kurşun su boruları ile üç adet terazinin yenilenmesi, baş maslakla küçük maslak arasındaki yol ile baş çeşme, han çeşmesi ve büyük çeşme yollarının yenilenmesi planlanmıştı<sup>112</sup>. Fakat daha önce de belirtildiği gibi, '93 Harbi nedeniyle tamirat yapılamadığı -veyahut yarım kaldığı- gibi savaş sırasında suyolları daha da tahrip olmuştu<sup>113</sup>. Savaştan sonraki süreçte; 1886 yılında, cami ile birlikte suyollarının tamiri için düzenlenen keşif defterinin yıpranmış ve kopmuş kısımları, sağlıklı bir değerlendirme yapmaya olanak vermemektedir. Fakat yine suyun kaynağından itibaren müdahale edilecek kısımlar ve ücretleri detaylı olarak belirtilmişti<sup>114</sup>. Onarım, -daha önce olduğu gibi- Aleko Kalfa'dan daha düşük teklif sunan Kostazi Kalfa'nın uhdesine yapılacaktı<sup>115</sup>. Onarımın ne ölçüde gerçekleştiği konusunda henüz belirlenebilen bir kayıt yoktur. Fakat 1890 yılına gelindiğinde onarımın henüz tamamlanmadığı anlaşılmaktadır. Suyollarının daha sonraki onarımı Balkan Harbi'nden sonra

<sup>105</sup> BOA, EV.MH. 708/56-1.

<sup>106</sup> BOA, EV.MH. 708/56-2.

<sup>107</sup> BOA, EV.MH. 708/56-1.

<sup>108</sup> BOA, EV.MKT. 53/63.

<sup>109</sup> BOA, EV.MH. 708/56-4, belge tarihi: 7 C.ahir 1275 / 12 Ocak 1859.

<sup>110</sup> BOA, EV.MKT. 765/89.

<sup>111</sup> BOA, EV.MH.TIK. 21/42.

<sup>112</sup> BOA, EV.MKT. 1601/29-2, Tarih: 3 Receb 1291 / 16 Ağustos 1874.

<sup>113</sup> BOA, EV.MKT. 1601/29-9.

<sup>114</sup> BOA, EV.MKT. 1601/29-6.

<sup>115</sup> BOA, EV.MKT. 1601/29-8, Tarih: 17 R. ahir 1304 / 13 Ocak 1887.



1937-1938 yıllarında, caminin inşa süreciyle eş zamanlı olarak gerçekleştirilmiştir<sup>116</sup>.

#### 2.4. Köprü

Günümüzde yöre halkı tarafından *Koca Köprü*<sup>117</sup> olarak adlandırılan *Büyükkarıştıran Köprüsü*<sup>118</sup>; beldenin güneyinde, Ergene Nehri'nin bir kolu olan Yuvalı Deresi üzerinde yer almaktadır (Harita 2). Yapı, 2 Aralık 1844 tarihli bir ruznamçe kaydında, Rüstem Paşa'nın vakfına bağlı olarak Büyükkarıştıran'daki hayır eserleri arasında gösterilmektedir (Ek 1, Foto. 1). Belgede "*cisr-i kebîr*" şeklinde, günümüzde bilinen adıyla kaydedilen yapının -cami, çeşme ve suyolları ile birlikte- onarımı için keşfi düzenlenmiş, fakat keşiften sonraki sürece ışık tutacak herhangi bir belge tespit edilememiştir.

Mevcut su terazilerinin 650 m. kadar batısında yer alan köprü yedi gözlü olup kesme taş ile inşa edilmiştir. Uzunluğu 46.52, genişliği 4.20, yüksekliği 4.95 m. dir. Ortadan yanlara doğru küçülen kemerlerle, iki yanı eğilimli olarak inşa edilen köprünün kemerlerinin açıklıkları kuzeyden güneye doğru; 2.35, 5.00, 5.87, 5.88, 5.15, 3.09 ve 2.80 m. olup en büyük kemer gözü 3.57 m. yüksekliğindedir. Kemer karınlarının güney yüzlerinde görülen oluk şeklindeki yuvalar, Osmanlı köprü mimarisinde alışılmışın dışında bir uygulama olarak dikkat çekicidir. Her kemer gözünde iki veya üç adet olmak üzere, aynı doğrultuda yerleştirilen bu oluklar, 30x30 cm. ölçülerinde, kare formlu olup kemer ayaklarına doğru belirli bir mesafe boyunca girinti oluşturmaktadır. Bu mesafe büyük kemer üzerinde 1.42 metreyi bulmaktadır. Zaman içinde yapılan müdahalelerle kemer formlarının bozularak değişime uğradığı anlaşılmaktadır. Doğu yüzdeki gözlerin geneli yuvarlak kemerli iken diğer tarafta beyzi, sivri kemer formları görülebilmektedir. Ayrıca köprünün iki ucundaki kemer taşları, diğerlerinden farklı olarak, tempan duvarına girintili değildir. Selyaranlar, memba yönünde üçgen, mansap tarafında basamak şeklinde kademeli olarak düzenlenmiştir. Bugün asfaltla kaplı olan tabliyenin iki yanı 62 cm. yüksekliğinde taş korkuluklarla çevrilidir. Bu taşların bazıları kırık, bir kısmı da tamamen yok olmuş durumdadır. Köprü iki uçta birer set duvarı ile yola bağlanmaktadır (Harita 2; Foto. 15-16).

<sup>116</sup> Demir, *age*, s. 113-114.

<sup>117</sup> Demir, *age*, s. 130.

<sup>118</sup> *Kırklareli Kültür Envanteri*, s. 180. Bu çalışmada köprünün Mimar Sinan tarafından inşa edildiği dile getirilmiş olmakla birlikte, Sinan'ın tezkirelerinde yapının adına rastlanmaz.

### 2.5. Hamam

Rüstem Paşa'nın vakfiyesinde: "...ve Vize kazasında olub Büyükkarıştıran dimekle ma'ruf ve beyn'n-nâs meşhur olan mülk karyelerini ve karye-i mezbûrede olan hamamı... vakfeylediler" şeklinde bahsi geçen hamamın varlığına işaret edecek başka bir belge tespit edilememiştir. E. Çelebi 1650/1651'de gittiği Karıştıran'da Paşa'nın yapıları arasında hamamı da sayar<sup>119</sup>. 1781 tarihli bir belgede, Karıştıran menziline yeni inşa olunan hamam için odun gönderilmesi istenmektedir<sup>120</sup>. Dolayısıyla yapı bu tarihten önce yıkılmış olmalıdır. Yukarıda sözü edilen 1844 tarihli kayıta da, Paşa'nın buradaki vakıf yapıları arasında hamama yer verilmediği görülür (Ek 1).

### 2.6. Mektep

Rüstem Paşa'nın; Tekirdağ, Sapanca ve Üsküdar'dakilerle birlikte vakfettiği dört sıbyan mektebinden biri olan *Büyükkarıştıran Mektebi*<sup>121</sup>; basit mimari kuruluşlarıyla Osmanlı döneminde köylerde cami ve mescitlerin yakınına inşa edilen ahşap veya kâgir yapıları örneklerden<sup>122</sup> biri olmalıydı. Yapı hakkında tespit edilen tüm kayıtlar, vazife ile ilgili atama ve muhasebe kayıtlarıdır. Tespit edilebilen 1680 tarihli bir atama kaydı, yalnızca mektep halifelîği için düzenlenmişken<sup>123</sup> XIX. yüzyıl kayıtlarında, Rüstem Paşa Camii'nin imam-hatibinin, aynı zamanda *muallim-i mekteb* ve *halife-i mekteb* vazifelerini de üstlendiği görülmektedir<sup>124</sup>.

### 3. Değerlendirme ve Sonuç

XVI. yüzyılın ilk çeyreğinden itibaren Osmanlılar; İstanbul'dan başlayarak Büyük Çekmece, Silivri, Çorlu, Karıştıran, Lüleburgaz, Babaeski, Havza, Edirne, Cısr-i Mustafa Paşa (Svilengrad), Harmanlı, Hasköy, Filibe, Pazarcık, Sofya ve Niş üzerinden Belgrad'a kadar giden Rumeli yol ağının

<sup>119</sup> Çelebi, *age*, s. 88.

<sup>120</sup> BOA, AE.SABHI. 355/24849, belge tarihi: 03 Zilkade 1195 / 21 Ekim 1781.

<sup>121</sup> VGMA d. 635/2, no: 13, syf.139/25-28'de "...Rodoscukda Büyükkarıştıranda Sabancı'da ve kasaba-i Üsküdar'da tenzil-i asumâni ve vahy-i Rabbâni ve esâs-ı din-i kavim ve mübin-i sırât-ı müstakîmi izâzen ve ikrâmen bu dört mevzi'in her birine dâhi birer mektebhâne inşâ itdiler ki kasabât-ı mezbûreden sıbyân-ı muhtâcine ta'lim-i furkân-ı kerîm eyleyeler..."

<sup>122</sup> Çiğdem Belgin Dikmen-Ferruh Toruk, "Sıbyan Mekteplerinin Mimarisi: Abdullah Paşa Sıbyan Mektebi Örneği", *Vakıflar Dergisi*, S. 48, Aralık 2017, Ankara, s. 41-42.

<sup>123</sup> BOA, İE.EV. 10/1193, belge tarihi: 15 Safer 1091 / 17 Mart 1680.

<sup>124</sup> VGMA d. 262, shf. 43, belge tarihi: 4 Zilkade 1193 / 13 Kasım 1779; BOA, C.EV. 483/74, belge tarihi: 29 Ramazan 1217 / 23 Ocak 1803; VGMA d. 277, shf. 76, belge tarihi: 13 Şevval 1232 / 26 Ağustos 1817; BOA, EV.MH. 2405/75, belge tarihi: 14 K.sâni 1300 / 26 Ocak 1885.

orta kolu üzerinde<sup>125</sup>, pek çoğu Mimar Sinan eseri olan menzil siteleri inşa ettirmişlerdir. Tarihi yolun ilk durak noktası olan Büyükçekmece'de, daha önce Çorlu'da bir cami inşa ettirmiş olan Kanunî Sultan Süleyman adına, Mimar Sinan tarafından muhteşem bir köprü, kervansaray ve çeşme inşa edilmiştir. Sinan, 1567 yılında da bu yapıların yanına, Sokullu Mehmed Paşa Camii'ni ilave etmiştir<sup>126</sup>. Daha önce Silivri menziline, Pîrî Mehmed Paşa tarafından inşa ettirilen külliye; tabhaneli bir cami, medrese, sıbyan mektebi, misafirhane, imaret, muvakkithane, dükkânlar ile hizmetli odaları ve kiler, fırın vb. yan birimlerden oluşan büyük bir yapı topluluğuydu. Günümüze cami, han, sıbyan mektebi ve muvakkithanenin ulaşabildiği külliye vakfiyesi, 1521 yılında düzenlenmiş olup üzerindeki kitabesine göre cami, 1530-31 yıllarına tarihlenmektedir<sup>127</sup>.

XVI. yüzyılın ikinci yarısından sonra, tarihi yol üzerindeki Lüleburgaz ve Havza'da, Sokullu Mehmed Paşa adına, Mimar Sinan tarafından, iki önemli menzil külliyesi inşa edilmiştir. 1569 yılında inşa edilen Lüleburgaz'daki külliye; dua kubbeli bir arasta, cami, medrese, sıbyan mektebi, çifte hamam, köprü, kervansaray ve imareten oluşmaktaydı<sup>128</sup>. 1576-77 yılları arasında inşa edilen Havsa'daki külliye, cami ile birlikte sağlam olarak günümüze gelen arastanın dua kubbesi, Sinan'ın her iki külliye benzer bir anlayışla ele aldığını göstermektedir<sup>129</sup>. Mimar Sinan'ın diğer bir külliyesi, bu iki menzilin arasında, Babaeski'de yer alır. 1562 yılında Semiz Ali Paşa adına inşa edilen bu külliye; cami avlusunun öbür ucuna konumlandırılan medrese ile birlikte hamam, kervansaray ve dükkânlar yıkılmış, günümüze sadece cami gelebilmiştir<sup>130</sup>.

Edirne'den itibaren, bugün Türkiye sınırları dışında kalan güzergâh üzerinde inşa edilen eserlerin büyük bir bölümü yıkılarak yok olduğundan,

<sup>125</sup> M. Fatih Müderrisoğlu, "Menzil Kavramı ve Osmanlı Devleti'nde Menzil Yerleşimleri" *Türkler*, C. 10, s. 920-926, Yeni Türkiye Yayınları, Ankara, 2002, s. 921.

<sup>126</sup> Erdem Yücel, "Büyükçekmece'de Türk Eserleri", *Vakıflar Dergisi*, S. 9 Yıl: 1969, Ankara, s. 96-100, 103-104, 106.

<sup>127</sup> Tayfun Akkaya, "Silivri'de bir Osmanlı Âbidesi Pîri Mehmed Paşa Külliyesi", *Sanat Tarihi Araştırmaları Dergisi*, C. 2, S. 5, İstanbul, 1989, s. 43-48.

<sup>128</sup> Bu yapılardan arastanın bir kısmı, kervansaray ve imaret günümüze ulaşamamıştır. Bkz., Şeniz Özyurt, *Lüleburgaz Sokullu Mehmed Paşa Külliyesi*, Hacettepe Üni. Sos. Bil. Enst. (Yüksek Lisans Tezi), Ankara, 1989, s. 33 vd.; Doğan Kuban, *Osmanlı Mimarisi*, YEM Yayınları, İstanbul, 2007, s. 399-401.

<sup>129</sup> Aptullah Kuran, *Mimar Sinan, Hürriyet Vakfı Yayınları*, İstanbul, 1986, 144-145.

<sup>130</sup> Semavi Eyice, "Ali Paşa Camii", *TDVİA*, C. 2, Türkiye Diyanet Vakfı Yayınları, İstanbul, 1989, s. 427-428; Ayşe Gülçin Küçükaya - Tülay Canitez, "Babaeski Semiz Ali Paşa Külliyesi", *Tüba-Ked (Türkiye Bilimler Akademisi Kültür Envanteri Dergisi)*, S. 19, Ankara, 2019, s.89-109.

sağlıklı bir değerlendirme yapmak güçleşmektedir. Bununla birlikte burada da pek çok menzil sitesinin inşa edildiği bilinmektedir. Örneğin; 1523-24 yıllarında, Anadolu yollarının başlangıcında kapsamlı bir menzil külliyesi inşa ettiren<sup>131</sup> Çoban Mustafa Paşa, 1528 yılında, Edirne'nin 32 km. batısındaki *Svilengrad/Cisr-i Mustafapaşa*'da; yirmi gözlü bir köprü ile han ve hamam yaptırmıştır. Daha sonradan bu külliye Haseki Hürrem Sultan; büyük bir cami, mektep, imarethane ve değirmen ilave ettirerek burasını önemli bir menzil yeri haline getirmiştir<sup>132</sup>. Buradaki gibi sadece köprüsü günümüze ulaşan *Harmanlı*'da, 1584-85 arasında Siyavuş Paşa tarafından bir menzil külliyesi<sup>133</sup>, *Hasköy*'de, Koca Sinan Paşa tarafından 1592 yılında, cami ve imaret, iki kervansaray, iki hamam ve dükkânlar inşa ettirilmiştir<sup>134</sup>.

Rüstem Paşa bu önemli yol ağı üzerinde, Büyükkarıştıran' daki eserlerinin dışında Edirne, Filibe ve Üsküp'te birer kervansaray; Razgrad'da han; İstolni, Tikveş ve Belgrad'da hamam; Niğbolu'da çifte hamam; Estergon'da mescid, mektep ve hamam ile Rumeli yolunun sol kolu "*Via Egetia*" üzerindeki Tekirdağ'da büyük bir külliye inşa ettirerek, Rumeli yollarının gelişiminde önemli bir rol oynamıştır<sup>135</sup>.

Devletin çöküş sürecine girdiği XIX. yüzyılın ortalarından itibaren, Osmanlı eserlerinin büyük bir yıkıma uğradığı, tarihi bir gerçektir. Osmanlı dönemi belgelerine göre, tarihi sürecini tespit etmeye çalıştığımız Büyükkarıştıran'daki Rüstem Paşa eserleri de bu yüzyılda büyük ölçüde yıkılmış veya değişime uğramıştır. Yine eldeki bilgi ve belgelerden hareketle bazı değerlendirmelerde bulunma mümkündür.

İlk yapısı ile *camii*, Rüstem Paşa'nın Kastamonu, Yalova, Bilecik-Osmaneli ile günümüze ulaşamayan Sapanca ve Mudurnu yakınlarında Dibek'te inşa ettirdiği camilerde olduğu gibi, önünde saçaklı bir son cemaat yeri bulunan, içten ahşap tavanlı, dıştan kurşun kaplı bir çatı ile örtülü sade bir yapı idi. Bu haliyle yapı, küçük taşra camilerinin bir örneğini teşkil etmekteydi.

<sup>131</sup> Hamza Gündoğdu, "Gebze Çoban Mustafa Paşa Külliyesi'nin Osmanlı Külliyesi İçerisindeki Yeri ve Önemi", *Uluslararası Gazi Süleyman Paşa ve Kocaeli Tarihi Sempozyumu*, Kocaeli, 2016, s. 2781-2808.

<sup>132</sup> Semavi Eyice, "Svilengrad'da Mustafa Paşa Köprüsü", *TTK Belleten*, C.XXVIII, S. 112, Yıl: 1964 Ekim, s. 748; Veysi Akın, "Cisr-i Mustafapaşa (Mustafa Paşa Köprüsü) ve Tarihten Günümüze Kadarki Önemi", *Uluslararası Çoban Mustafa Paşa ve Kocaeli Tarihi-Kültürü Sempozyumu Bildirileri-IV*, Kocaeli Büyükşehir Belediyesi, 2014, s. 2176-2177.

<sup>133</sup> Kuban, *age*, s. 399.

<sup>134</sup> İlhan Şahin, "Hasköy", *TDVİA*, C. 16, Türkiye Diyanet Vakfı Yayınları, İstanbul, 1997, s. 390-391.

<sup>135</sup> Yüksel, *agm*, s. 227, 232, 234, 250, 255, 261-265.

Caminin karşısına dikey olarak konumlandırılan *kervansaray*, moloz ve kesme taşla inşa edilmiş, üzeri kurşun kaplı kırma çatı ile örtülü sade bir yapı olup ortasında yer alan kargir paye ve ahşap direklerle iki bölüme ayrılmıştı. Muhtemelen bu nedenle *çifte han* olarak adlandırılan yapı, uzunlamasına konumlandırılmış dikdörtgen blok halinde, tek katlı olarak inşa edilmişti. Bu özelliği ile Çanakkale Çardak Yakup Bey Kervansarayı (XV. yüzyıl), 1566 tarihli Büyükçekmece Kervansarayı ve Bilecik-Adapazarı yolu üzerindeki Vezirhan (XVII. yüzyıl başları) ile benzer özellikler gösterdiği anlaşılmaktadır<sup>136</sup>.

Rüstem Paşa'nın vakfına bağlı olan *suyolu*; çok sayıdaki su terazisi, su kemeri, savaklar ve su maksemi ile teşkilatlandırılmış, kapsamlı bir tesis idi. Bu yapılar arasından günümüze ulaşabilen üç adet su terazisi, Osmanlı döneminden kalan az sayıdaki örneklerden olması bakımından önemlidir. Su debisinin fazla olduğu engebeli arazilerde inşa edilen bu yapılar; bileşik kaplar prensibine göre çalışarak suyun basıncını ayarlayıp, suyollarında oluşan ve akışı engelleyen havayı açığa çıkararak suyun dağıtımını sağlarlar<sup>137</sup>. Büyükkarıştiran'daki örneklerinde de görüldüğü gibi, genellikle aşağıdan yukarıya doğru daran kule biçiminde inşa edilen su terazilerinin üzerinde küçük havuzlar bulunur<sup>138</sup>. Terazinin bir yönünden gelen su *sandık*, *sanduka* veya *sağındık* denilen bu havuzlara dolar. Burada bulunan lülelerle suyun debisi ölçülerek, dağıtımı için diğer yöndeki künklerle aktarılır<sup>139</sup>. Trakya'da Büyükkarıştiran'ın dışında, Edirne'de, günümüze ulaşabilen dört su terazisi bulunmaktadır<sup>140</sup>. Osmanlı dönemi örnekleri içerisinde en yaygın örneklerin görüldüğü İstanbul'da; Şehzedabaşı Camii kuzeyinde avlu duvarına bitişik olan terazi<sup>141</sup> ile Kasımpaşa-Piyalepaşa'da, Yeniköy Yalı Sokak'ta ve Elmadağ'da Divan Oteli önündeki su terazileri, gerek formu

<sup>136</sup> Oktay Aslanapa, *Osmanlı Devri Mimarisi*, İnkilap Kitapevi, Ankara, 1985, s. 233-235.

<sup>137</sup> Tanju Cantay, "Türk Şehirciliğinin Önemli Yapıları: Su Terazileri", *Erdem*, C.12, S. 34, Atatürk Kültür Dil ve Tarih Yüksek Kurumu, Ankara, 1999, s.73.

<sup>138</sup> Kâzım Çeçen, "Osmanlı Suyollarında Künkler, Debi Ölçme Tertibatı ve Su Terazileri", *Osmanlı İmparatorluğunun Doruğu 16. Yüzyıl Teknolojisi*, İSKİ Yayınları, İstanbul, 1999, s. 56.

<sup>139</sup> Çeçen, *age*, s. 56; Hülagü Kozanoğlu, *Anadolu'da Suyun İzi*, Ankara Büyükşehir Belediyesi Yayınları, Ankara, 2013, s. 110.

<sup>140</sup> Oral Onur, *Edirne Su Kültürü*, Acar Matbaası, İstanbul, 1978, s. 45-47.

<sup>141</sup> Feyza Aykutlu, *Şehzade ve Süleymaniye Külliyesi'nde Su Mimarisi*, Fatih Sultan Mehmet Vakıf Üni. Mühendislik ve Fen Bil. Enst. Mimarlık Anabilim Dalı (Yüksek Lisans Tezi), İstanbul, 2014, s. 54-55.

gerekse suyun karşılıklı cephelere açılan kanallarla iletilmesi açısından Büyükkarıştıran'daki örneklerle yakın benzerlik sunmaktadır<sup>142</sup>.

Büyükkarıştıran'daki *Koca Köprü/Büyükkarıştıran Köprüsü*, zaman içinde yapılan müdahalelerle bazı değişikliklere uğrasa da sağlam olarak günümüze gelebilmiştir. Özellikle değişen, belirli bir düzen göstermeyen kemer formları, sağlıklı bir değerlendirme yapmayı güçleştirmektedir. Fakat malzeme ve teknik özelliklerinin yanında Karıştıran'ın konumu da göz önüne alındığında, yol güzergâhındaki -Büyükçekmece, Lüleburgaz, Edirne, Svilengrad ve Harmanlı- örnekleri gibi klasik dönem inşa faaliyetleri içerisinde yer aldığı söylenebilir. Köprünün Rüstem Paşa tarafından inşa edildiğini söylemek için şüphesiz, tespit edilebilen tek bir XIX. yüzyıl belgesi yeterli değildir. Paşa'nın vakfiyesinde köprünün bulunmaması, aksi yöndeki bir görüş için göz önüne alınabilecek önemli bir husustur. Bununla birlikte, Rüstem Paşa'nın vakfiyesinde yer almadığı halde mevcudiyeti bilinen bazı hayır eserleri mevcuttur. Afyon Bolvadin'de, Çarşı Camii'nin inşası sırasında duvarına eklenen 1553 tarihli bir çeşme kitabesi, yine Tahtakale'deki camisinin altında, Sultanahmet ve Kadirga'daki çeşmeleri ile Bilecik-Osmaneli ve Yalova şehir merkezinde camileri bu hususta gösterilebilecek örneklerdir. Büyükkarıştıran topraklarının Paşa'nın mülkü olarak vakfedildiği hatırlanacak olursa, ölümünden sonra vakıf gelirleri ile inşa edilmiş olabileceği de göz önünde tutulabilir. Nitekim 1567-69 yılları arasında Edirne-İstanbul arasında gereken yerlere köprü yapılması, bozuk olanların tamiri için yol üzerindeki kadılara emirlerin gönderildiği bilinmektedir<sup>143</sup>.

*Sonuç olarak*; günümüze ulaşan bilgi ve bulgular neticesinde, bir Türk dönemi yerleşimi olarak, Rumeli yolunun orta kolu üzerinde, kurulduğu anlaşılan Büyükkarıştıran, 1546-47 arasında Rüstem Paşa'nın gerçekleştirdiği imar faaliyetleri ile tam bir menzil hüviyetini kazanmıştır. Osmanlı dönemi kayıtlarından, özellikleri ve tarihi seyrini tespit etmeye çalıştığımız mimari eserlerin; sefer zamanlarında ordunun, diğer zamanlarda ticaret kervanları, hac yolcuları ve yöre halkının her türlü ihtiyacını karşılayacak nitelikte, mimari özelliklerinden ziyade işlevselliğin ön plana çıkarıldığı yapılar olduğu anlaşılmaktadır.

#### KAYNAKÇA

T.C. Cumhurbaşkanlığı Devlet Arşivleri Başkanlığı Osmanlı Arşivi (BOA), Ali Emiri Abdülhamid I (AE.SABH.I) , Dosya/Gömlek: 355/24849.

<sup>142</sup> Şükrü Sönmezer vd., "İstanbul'daki Osmanlı Dönemi Suyolu Yapıları", *Turkish Studies*, V. 13/18, 2018, s. 1214-1215.

<sup>143</sup> Belge metni için bkz. Fariz Demir, *age*, s. 131-132.

ARŞİV BELGELERİ İŞİĞİNDA SADRAZAM RÜSTEM PAŞA'NIN  
BÜYÜKKARİŞTİRAN'DAKİ MİMARİ ESERLERİ

- \_\_\_\_\_, Cevdet Tasnifi Evkaf (C.EV), Dosya/Gömlek: 38/1890; 483/74; 483/140; 483/141; 660/33278.
- \_\_\_\_\_, Cevdet Tasnifi Maarif (C.MF), Dosya/Gömlek: 132/6578.
- \_\_\_\_\_, Evkaf Başkitabet (EV.BKB), Dosya/Gömlek: 25/124.
- \_\_\_\_\_, Evkaf Muhasebe Kalemi (EV.MH), Dosya/Gömlek: 15/6; 708/56; 1751/107; 1767/13.
- \_\_\_\_\_, Evkaf Muhasebe Tamir ve İnşaat Kalemi (EV.MH.TIK), Dosya/Gömlek: 21/42.
- \_\_\_\_\_, Evkaf Mektubi Kalemi (EV.MKT), Dosya/Gömlek: 21/42; 53/63; 479/78; 480/139; 519/74; 638/68; 649/95, 726/78; 729/22; 752/126, 765/89; 1572/61; 1601/29; 1751/107; 1767/13; 1777/38; 1778/28.
- \_\_\_\_\_, Evkaf Ruznamçe (EV.RZN), Dosya/Gömlek: 29/150.
- \_\_\_\_\_, Evkaf Tahrirat (EV.THR), Dosya/Gömlek: 58/36; 58/119.
- \_\_\_\_\_, Hatt-ı Hümayun (HAT) , Dosya/Gömlek:1474/20.
- \_\_\_\_\_, İrade Evkaf (İ.EV), Dosya/Gömlek: 20/2336
- \_\_\_\_\_, İbnülemin Vakıf (İE.EV), Dosya/Gömlek: 10/1193.
- \_\_\_\_\_, Meclis-i Vala (MVL), Dosya/Gömlek: 894/42.
- Vakıflar Genel Müdürlüğü Arşivi (VGMA) Defter: 262; 274; 277; 284; 635/1 (no: 13); 635/2 no: 13, 17).
- Afyoncu, Erhan, “Rüstem Paşa”, *TDVİA*, C. 35, Türkiye Diyanet Vakfı Yayınları, İstanbul, 2008, s. 288-290.
- \_\_\_\_\_, *Venedik Elçilerinin Raporlarına Göre Kanunî Ve Şehzâde Mustafa -Balyos Raporları:3-*, Yeditepe Yayınları, İstanbul, 2012.
- Akın, Veysi, “Cisr-i Mustafapaşa (Mustafa Paşa Köprüsü) ve Tarihten Günümüze Kadarki Önemi”, *Uluslararası Çoban Mustafa Paşa Ve Kocaeli Tarihi – Kültürü Sempozyumu Bildirileri-IV*, Kocaeli Büyükşehir Belediyesi Yayınları, 2014, s. 2174-2190.
- Akkaya, Tayfun, “Silivri’de Bir Osmanlı Âbidesi Piri Mehmed Paşa Külliyesi”, *Sanat Tarihi Araştırmaları Dergisi*, C. 2, S. 5, İstanbul, 1989, s. 43-48.
- Altundağ Ş. - Turan, Ş. “Rüstem Paşa”, *İA*, C.IX, Milli Eğitim Basımevi, İstanbul, 1964, s. 800-802.
- Anonim, *Kırklareli Kültür Varlıkları Envanteri*, (proje amiri) Hikmet Çakmak, İl Kültür ve turizm Müdürlüğü, Kırklareli, 2014.

- Arslan, Ali, *Dünden Bugüne Büyükkarıştıran Ekonomi Siyaset Kültür Eğitim*, Büyükkarıştıran Belediyesi Kültür Yayınları, Kırklareli, 2013.
- Aslanapa, Oktay, *Osmanlı Devri Mimarisi*, İnkılap Kitapevi, Ankara, 1985.
- Aslantürk, H. Ahmet, *Bir Bürokrat ve Yatırımcı Olarak Kanuni Sultan Süleyman'ın Veziriazamı Rüstem Paşa*, Marmara Ün. Sos. Bil. Enst., (Yayınlanmamış Doktora Tezi), 2011.
- Âşıkpaşaoğlu, *Âşıkpaşaoğlu Tarihi*, (haz.) H. Nihal Atsız, Kültür ve Turizm Bakanlığı Yayınları, Ankara, 1985.
- Atçıl, Zahit, *State And Government In The Mid-Sixteenth Century Ottoman Empire: The Grand Vizierates Of Rüstem Pasha (1544-1561)*, The University Of Chicago, Department Of Near Eastern Languages And Civilizations (Doctoral Thesis), Chicago, 2015.
- Ayutlu, Feyza, *Şehzade ve Süleymaniye Külliyesi'nde Su Mimarisi*, Fatih Sultan Mehmet Vakıf Üniversitesi Mühendislik ve Fen Bilimleri Enstitüsü Mimarlık Anabilim Dalı (Yayınlanmamış Yüksek Lisans Tezi), İstanbul, 2014.
- Babinger, Franz, *Osmanlı Tarih Yazarları ve Eserleri*, (çev.) Coşkun Üçok, Kültür Bakanlığı Yayınları, Ankara, 1992.
- Barkan, Ö. Lütfi - Ayverdi, E. Hakkı, *İstanbul Vakıfları Tahrir Defteri: 953 (1546) Tarihli*, Fetih Cemiyeti İstanbul Enstitüsü, İstanbul, 1970.
- Busbecq, O. Ghiselin, *Türk Mektupları –Kanuni Sultan Süleyman Zamanına Ait Bir Frenk Sefaretnamesi-*, (trc.) Hüseyin Cahit Yalçın, Ötüken Neşriyat, İstanbul, 2018.
- Cantay, Tanju “Türk Şehirciliğinin Önemli Yapıları: Su Terazileri”, *Erdem*, C.12, S. 34, Atatürk Kültür Dil ve Tarih Yüksek Kurumu, Ankara, 1999, s. 73-81.
- Çeçen, Kâzım "Osmanlı Suyollarında Künkler, Debi Ölçme Tertibatı ve Su Terazileri", *Osmanlı İmparatorluğunun Doruğu 16. Yüzyıl Teknolojisi*, İSKİ Yayınları, İstanbul, 1999, s. 55-72.
- Danışman, Zuhuri, *Osmanlı İmparatorlu Tarihi*, C. VII, Yeni Matbaa, İstanbul, 1965.
- Danışmend, İ. Hami, *Tarihî Hakikatler*, (haz.) Cengiz Zengin, Bilgeoğuz Yayınları, İstanbul, 2016.
- Demir, Fariz, *Drusipara'dan Büyükkarıştıran'a*, Büyükkarıştıran Belediyesi Kültür Yayınları, İstanbul, 2016.



- Dikmen, Çiğdem Belgin - Toruk, Ferruh, "Sıbyan Mekteplerinin Mimarisi: Abdullah Paşa Sıbyan Mektebi Örneği", *Vakıflar Dergisi*, S. 48, Aralık 2017, Ankara, s. 35-73.
- Erkal, Mehmet, "Arşın", *TDVİA*, C.3, İstanbul, 1991, s. 411-413.
- Ermış, Ü. Melda, "Demirköy'deki Geç Antik Çağ Kaleleri: İşlevleri Üzerine Bir Değerlendirme", *XX. Uluslararası Ortaçağ ve Türk Dönemi Kazıları ve Sanat Tarihi Araştırmaları Sempozyumu Bildirileri 2-5 Kasım 2016*, C.II, 2017, s. 941-953.
- Evlîyâ Çelebi, *Evlîyâ Çelebi Seyahatnamesi*, VI. Kitap, (haz.) Seyit Ali Kahraman-Yücel Dağlı, Yapı Kredi Yayınları, İstanbul, 2002.
- Eyice, Semavi, "Svilengrad'da Mustafa Paşa Köprüsü", *TTK Belleten*, C.XXVIII, S. 112, Yıl: 1964 Ekim, s. 729-752.
- \_\_\_\_\_, "Ali Paşa Camii", *TDVİA*, C. 2, Türkiye Diyanet Vakfı Yayınları, İstanbul, 1989, s. 427-428.
- Gelibolulu Mustafa Âlî, *Künhü'l-ahbâr 4. Rûkn*, (Tıpkıbasım), T.T.K. Yayınları, Ankara, 2009.
- Gökbilgin, Tayyip, "Rüstem Paşa ve Hakkındaki İthamlar", *İÜEF Tarih Dergisi*, C. 8, S. 11/12, 1956, s. 11-50
- \_\_\_\_\_, *XV. ve XVI. Asırda Edirne ve Paşa Livası, Vakıflar Mülkleri, Mukataalar*, İstanbul Üniversitesi Yayını, İstanbul, 1952.
- Gündoğdu, Hamza, "Gebze Çoban Mustafa Paşa Külliyesi'nin Osmanlı Külliyesi İçerisindeki Yeri ve Önemi", *Uluslararası Gazi Süleyman Paşa ve Kocaeli Tarihi Sempozyumu*, Kocaeli, 2016, s. 2781-2808.
- İlgürel, Sevim, "Abdurrahman Hibri'nin Menâsik-i Mesâlik'i", *İÜEF Tarih Enstitüsü Dergisi*, S.6, İstanbul, 1975, s. 111-158.
- İnalcık, Halil, "Edirne'nin Fethi" *Edirne'nin 600. Fethi Yıldönümü Armağan Kitabı*, Türk Tarih Kurumu Basımevi, Ankara, 1993, s. 137-159.
- İreçek, K. Yosif, *Belgrad İstanbul Roma Askeri Yolu*, (çev.) Ali Kemal Balkanlı, Kültür Bakanlığı / 1193 Tercüme Eserler/81, Ankara, 1990.
- İsen, Mustafa, *Künhü'l-Ahbâr'ın Tezkire Kısmı*, Kültür ve Turizm Bakanlığı Yayınları: 3538, Ankara, 1994.
- Karaçam, Nazif, *Efsaneden Gerçeğe Kırklareli*, Kırklareli Belediyesi Yayını:1, Kırklareli, 1995.
- Kozanoğlu, Hülagü, *Anadolu'da Suyun İzi*, Ankara Büyükşehir Belediyesi Yayınları, Ankara, 2013.
- Kuban, Doğan, *Osmanlı Mimarisi*, YEM Yayınları, İstanbul, 2007.

- Kuran, Aptullah, *Mimar Sinan*, Hürriyet Vakfı Yayınları, İstanbul, 1986.
- Küçükkaya, Gülçin, “Mimar Sinan Dönemi İstanbul-Belgrad Arası Menzil Yapıları Hakkında Bir Deneme” *Vakıflar Dergisi*, S. XXI, 1990, s. 183-254.
- Küçükkaya, A. Gülçin - Canitez Tülay, “Babaeski Semiz Ali Paşa Külliyesi”, *Tüba-Ked (Türkiye Bilimler Akademisi Kültür Envanteri Dergisi)*, S. 19, Ankara, 2019, s.89-109.
- Lâtîfî, *Tezkiretü’ş-Şu’arâ ve Tabsiratü’n-Nuzamâ -Tenkitli Metin-*, (haz.) Rıdvan Canım, Atatürk Kültür Merkezi Yayınları, Ankara, 2018.
- Mansel, A. Müfid, *Trakyanın Kültür ve Tarihi*, Resimli Ay Matbaası, İstanbul, 1938.
- Meriç, R. Melûl, *Mimar Sinan Hayatı, Eseri I (Mimar Sinan’ın Hayatına, Eserlerine Dair Metinler)*, Türk Tarih Kurumu Basımevi, Ankara, 1965.
- Müderrişoğlu, M. Fatih, “Menzil Kavramı ve Osmanlı Devleti’nde Menzil Yerleşimleri” *Türkler*, C. X, s. 920- 926, Yeni Türkiye Yayınları, Ankara, 2002, s. 920-926.
- Necipoglu, Gülru, *Sinan Çağı Osmanlı İmparatorluğunda Mimari Kültür*, Bilgi Üniversitesi Yayınları, İstanbul, 2013.
- Onur, Oral, *Edirne Su Kültürü*, Acar Matbaası, İstanbul, 1978.
- Osmanzâde Tâ’ib, *Hadîkatü’l Vüzerâ*, (Tıpkısım) Freiburg, 1969.
- Özkan, Mustafa, “Edirneli Nazmî Ve Türkî-i Basit Hareketi”, *İlmî Araştırmalar: Dil, Edebiyat, Tarih İncelemeleri Dergisi*, S.5, İstanbul, 1997, s. 233-245.
- Özyurt, Şeniz, *Lüleburgaz Sokullu Mehmed Paşa Külliyesi*, Hacettepe Üniversitesi Sosyal Bilimler Enstitüsü (Yayınlanmamış Yüksek Lisans Tezi), Ankara, 1989.
- Peçevî İbrahim Efendi, *Peçevi Tarihi*, (haz.) Bekir Sıtkı Baykal, Kültür Bakanlığı Yayınları: 467 Ankara, 1981.
- Pétridès, Sophron, “Drusipara”, *Catholic Encyclopedia*, Volume 5, (Eds.) Charles G. Herbermann, Robert Appleton Company, New York, 1913, p. 166.
- Sayar, Mustafa H., “Doğu Trakya’da Epigrafi ve Tarihi-Coğrafya Araştırmaları”, *IX. Araştırma Sonuçları Toplantısı*, 1992, s. 171-181.
- Sönmezer, Şükrü, Şahin, Soner – Kolay, İlknur Aktuğ, “İstanbul’daki Osmanlı Dönemi Suyolu Yapıları”, *Turkish Studies*, V. 13/18, 2018, s. 1191-1226.

- Şahin, İlhan, “Hasköy”, *TDVİA*, C. 16, Türkiye Diyanet Vakfı Yayınları, İstanbul, 1997, s. 390-391.
- Tursun Bey, *Tarih-i Ebü'l- Feth*, (haz.) Mertol Tulum, Fetih Cemiyeti Yayınları, İstanbul, 1977.
- Uzunçarşılı, İ. Hakkı, *Osmanlı Tarihi*, C.II, Atatürk Kültür, Dil ve Tarih Yüksek Kurumu Türk Tarih Kurumu Yayınları, Ankara, 1983.
- \_\_\_\_\_, “Şehzade Mustafa'nın Ölümünde Medhali Olan Vezir-İ Âzam Rüstem Paşa'nın İkinci Sadaretinde Yeniçerilerin Ağalarından Şikâyeti Havi Kanunî Sultan Süleyman İle Rüstem Paşa'ya Pek Ağır Mektupları”, *TTK Belleten*, C. 31, S. 122, 1967, s. 191-200.
- Yücel, Erdem, “Büyükçekmece'de Türk Eserleri”, *Vakıflar Dergisi*, S. 9 Yıl: 1969, Ankara, s. 95-106.
- Yüksel, İ. Aydın, “Sadrazam Rüstem Paşa'nın Vakıfları”, *Ekrem Hakkı Ayverdi Hatıra Kitabı*, Fetih Cemiyeti Yayınları, İstanbul, 1995, s.220-279.

**Elektronik Kaynak:**

[http://luciodp.altervista.org/scuola/storia/mappe/peutingeriana\\_IE.html](http://luciodp.altervista.org/scuola/storia/mappe/peutingeriana_IE.html)

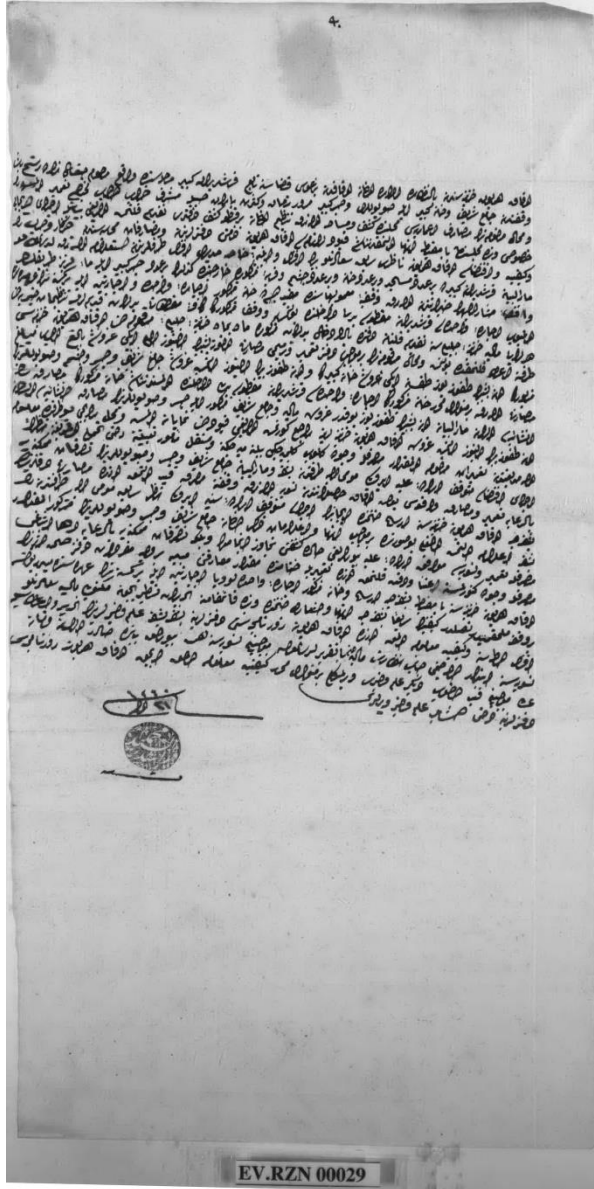
**EK 1.**

**BOA, EV.RZN. 29/150 (21 Zilkade 1260 / 2 Aralık 1844) numaralı belge metni:**

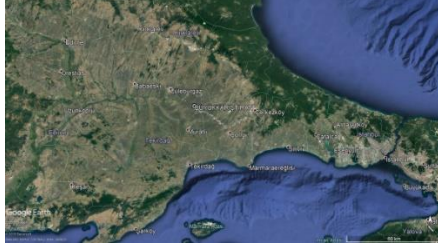
Evkâf-ı Hümâyûn Hazînesi'nden bi'n-nazâre idâre olunan evkâfdan Bergos kazâsına tâbi' Karışdıran-ı Kebîr merhalesinde vâkı' merhûm Cığalzâde Rüstem Paşa Vakfı'ndan câmi'-i şerîf ve hân-ı kebîr ile suyolları ve cisr-i kebîr murûr-ı zamân ve kesret-i bârân hasebiyle müşrif-i harâb olub muhtâc-ı ta'mîr olmuş ve mahall-i merkûmenin masârif-ı imâriyyesi mahallinde keşf ve mesâha olunarak tanzîm olunan bir kıt'a keşf defteri takdîm kılınmış olduğı beyânıyla icrâ-yı îcâbı husûsu Vize Meclîsi'nden bâmazbata inhâ olunmakdan nâşî kuyûd-ı lâzimesi Evkâf-ı Hümâyûn Zimmeti Defterleri'nden ve Masârifât Muhâsebesi'nden derkenâr ve hesâb ve keyfiyyet ve iktizâsı Evkâf-ı Hümâyûn nâzırı sâbık sa'âdetlü beğ efendi ve Ebniyye-i Hâssa müdürü efendi tarafından isti'lâm olunarak lede'l-mutâla'a mârru'l-beyân Karışdıran-ı Kebîr'de bir aded mescid ve bir aded hân ve bir aded çeşme ve karye-i mezkûre hâricinde kezâlik bir aded cisr-i kebîr ile mâ'-i lezîz tarîkinin vâkıf-ı müşârun ileyhin hayrâtından olarak vakfiyye-i ma'mûlûn bihâsında mukayyed ise de hân-ı mezkûr icâre-i vâhîde ve icâreteyn ile bir kimesnenin uhdesinde olmayub icâre-i vâhîdesi Karışdıran Mukatâ'ası bedeli dâhilinde bulunmuş ve vakf-ı mezkûrun kâffe-i mukatâ'âtı

bedelât-ı kadîmeleriyle Tanzîmât-ı Hayriyye'den dolayı Maâliye Hazîne-i Celîlesi'ne takdîm kılınan deftere bi'l-idhâl bedelât-ı mezkûre mâh be-mâh Hazîne-i Celîle-i merkûmeden Evkâf-ı Hümâyûn Hazînesi tarafına it'â kılınmakta bulunmuş ve mahall-i merkûmenin ber-mûceb-i defter ta'mîr ve termîmi masârîfı otuz beş bin altı yüz elli iki guruşa bâlîğ olup meblağ-ı mezbûrun on beş bin dokuz yüz doksan iki guruşu hân-ı kebîrin ve on dokuz bin altı yüz altmış guruşu câmi'-i şerîf ve cîsr ve çeşme ve su yollarının masârîfı olarak ber-minvâl-i muharrer hân-ı mezkûrun icâre-i vâhidesi Karıştıran Mukataası bedeli dâhilinde olmasından nâşî hân-ı mezkûn masârîf-ı inşâ'îyesi olan mârrü'l-beyân on beş bin dokuz yüz bu kadar guruş mâliye ve câmi'-i şerîf-i mezkûr ile cîsr ve su yollarının masârîf-ı inşâ'îyesi olan on dokuz bin altı yüz altmış guruş Evkâf-ı Hümâyûn Hazîneleri'ne râcî' görülmüş olduğu kuyûddan nümâyan olmuş ve mahall-i râyici bu tarafda ma'lûm olamadığından ta'mîrât-ı mekûme ol mikdâr masrafla vücûda gelüb gelmeyeceği bilinmeyeceğine ve müstakîl me'mûr ta'yînine dahi tahammülü olmadığına nazaran icrâ-yı iktizâsı mütevakîf-ı irâde-i aliyye idüğü mûmâ ileyh tarafından başka ve mârrü'l-beyân câmi'-i şerîf ve cîsr ve su yollarının tasarrufât-ı mümkineye bi'r-ri'âye ta'mîr ve masârîf-ı vâkî'ası ba'zı evkâf hâsîlatından tesviye olunarak vakfına masraf kayd olunmak üzere masârîfı defterlerinin başkaca Evkâf-ı Hümâyûn Hazînesi'ne irsâli zımmında icâbının icrâsı mütevakîf-ı irâde-i seniyye idüğü nâzır-ı sâbık-ı mûmâ ileyh tarafından başkaca i'lâm olunmuş olmakla bu sûrette ber-mûceb-i inhâ ve i'lâmât zikr olunan câmi'-i şerîf ve cîsr ve su yollarının mezkûru'l-mikdâr masrafla ta'mîr ve tesviyesi muvâfık-ı irâde-i aliyye buyurulduğu hâlde keşfini tecâvüz itmek ve belki tasarrufât-ı mümkineye bi'r-ri'âye daha aşağı masrafla vücûda getirülmesine i'tina ve dikkat kılınmak üzere ta'mîriyle hitâmında mikdâr-ı masârîfını mübeyyin ber-vech-i müfredât defter-i sıhhat-ısrinin Evkâf-ı Hümâyûn Hazînesi'ne başkaca irsâli ve hân-ı mezkûr icâre-i vâhideli veya icâreteyn ile bir kimesnenin uhdesinde midir yohsa bir vakfa mülhak mıdır nasıldır keyfiyetin serî'an başkaca inhâ ve iş'ârı zımmında Vize Kâ'im-makâmına tahrîrât tasdîri için Mektûbî-i Mâliyye sa'âdetlü efendi odasına ve keyfiyet ma'lûm olmak üzere Evkâf-ı Hümâyûn Ruznâmçesi Defterleri'ne başka başka ilmü haberlerinin tahrîr ve it'âsıyla tesviyesine ibtidâr olunacağı cânib-i Nezâret-i Maliyye'den bâ-takrîr lede'l-arz mûcebince tesviyesine himmet buyurulmak bâbında sâdır olan fermân-ı âlî mûcebince kayd olunubdiğer ilm ü haberi virilmekle ber-minvâl-i muharrer keyfiyet ma'lûm olmak için Evkâf-ı Hümâyûn Ruznâmçesi Defterleri'ne dahi işbu ilm ü haber virildi. 21 Zâ 1260 (M. 2 Aralık 1844) / Seyyid Mehmed Râşid / Kayd Şud

ŞEKİL VE FOTOĞRAFLAR



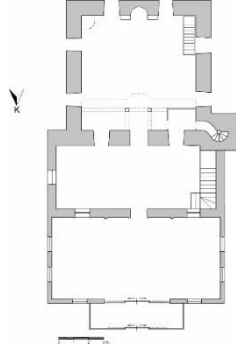
**Foto. 1:** Rüstem Paşa'nın Büyükkarıştıran'daki eserlerinin onarımına ilişkin arşiv kaydı (BOA, EV.RZN. 29/150, (21 Zilkade 1260 / 2 Aralık 1844).



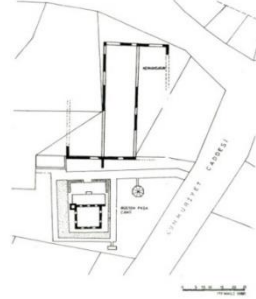
**Harita 1:** Trakya haritasında Büyükkarıştıran'ın konumu (Google Maps)



**Harita 2:** Büyükkarıştıran'da Rüstem Camii ve su terazileri



**Şekil 1:** Büyükkarıştıran Rüstem Paşa Camii planı.



**Şekil 2:** Cami ve kervansarayın 1986 yılına ait vaziye planı, (Gülçin Küçükaya'dan)



**Foto. 2:** Büyükkarıştıran Rüstem Paşa Camii'nin yeniden yapılışı sırasında, 1937 yılı (Fariz Demir'den).



**Foto. 3:** Rüstem Paşa Camii, genel görünüm.

ARŞİV BELGELERİ İŞİĞİNDA SADRAZAM RÜSTEM PAŞA'NIN  
BÜYÜKKARİŞTİRAN'DAKİ MİMARİ ESERLERİ



**Foto. 4:** Caminin, güney ve batı cephesi.



**Foto. 5:** Minarenin genel görünümü.



**Foto. 6:** Caminin üst kata geçit veren içteki son cemaat mahalli.



**Foto. 7:** Cami hariminden görünüm.



**Foto. 8:** Cami hariminden görünüm.



**Foto. 9:** Caminin kuzeyinde, vaktiyle hanın yer aldığı alan.



**Foto. 10:** Büyükkarıştıran'daki su terazilerinin genel görünümü.



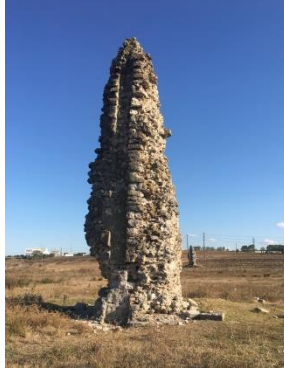
**Foto. 11:** Büyükkarıştıran 1 nolu su terazisi.



**Foto. 12:** 1 nolu su terazisinden detay.



ARŞİV BELGELERİ İŞİĞİNDA SADRAZAM RÜSTEM PAŞA'NIN  
BÜYÜKKARIŞTIRAN'DAKİ MİMARİ ESERLERİ



**Foto. 13:** Büyükkarıştiran 2 nolu su terazisi.



**Foto. 14:** Büyükkarıştiran 3 nolu su terazisinden detay.



**Foto. 15:** Büyükkarıştiran Köprüsü memba yönü.

MURAT ALKAN



**Foto.16:** Büyükkarıştıran Köprüsü mansap yönü.