

EDİRNE YENİ SARAYI ÇİNİ-KERAMİKLERİ NEREDE ÜRETİLDİ?

Gönül GÜREŞSEVER CANTAY*

ÖZ: Edirne Yeni Sarayı Matbah-ı Âmire Yemek Salonları yapısı etrafında, 1999 yılında başladığımız kazıların hemen ilk günlerinde, toplu lüle buluntuları ve tasvirli mavi-beyaz keramiklerin iki döşeme arasında, özel dolgu olarak bulunmuştur. Devamında elde edilen keramik buluntuların çeşitliliği ve bazılarının bütünlenebilir olmalarıyla, kullanım kapları olarak, tanımlarının yapılabilmesi mümkün olmuştur. İznik Çini-keramik buluntularıyla örtüşmeyen farklı buluntular, bu yazıma konu olan soruyu, önce kendime sormaya, sonra da kaynaklarda ve çevrede araştırmaya başladım. Edirne Müzesi deposundaki bir kaç kutu çini parçalarının, Cihannüma yapısı birikintileri arasından toplandığını öğrenmek, Osmanlı döneminin bu ikinci başkentinin coğrafi çevresinde, ham madde kaynaklarının varlığını da öğrenmek, Edirne Yeni Sarayı'nın çini ve keramik buluntularının **Nerede üretildiği ?** sorusuna cevap aramayı gerektirdi.

Anahtar Kelimeler; Edirne Yeni Sarayı, Lüleci işi keramik, keramik hamuru, keramik sıırı, renk ve tasvir.

WHERE WERE THE CERAMIC TILES OF THE EDİRNE PALACE PRODUCED?

ABSTRACT: Bulks of lüle and white-blue ceramic with figurations were discovered between two floors during the first days of our excavations which were incepted in 1999 in Edirne Palace, around Matbah-ı Âmire. The functions of various ceramic findings were successfully determined. The incompatibility of some of these findings with the ones in İznik have brought about the necessity of further analysis. The fact that certain ceramic findings which are stored in the Edirne Museum were excavated around Cihannüma structure and that there are raw material resources around the second capital city form legitimate ground for questioning the location of the production of the ceramic tiles of the Edirne Palace.

Keywords: Edirne Palace, ceramik of Lüleci, ceramic clay, ceramic glaze, color and figuration

* Prof. Dr. M.S.G.S.Ü Emekli Öğretim Üyesi, ORCID: <https://orcid.org/0000-0002-6711-8033>

Geliş Tarihi (Received): 15.12.2019
Kabul Tarihi (Accepted): 26.01.2020
Yayın Tarihi / Published: 17.02.2020

Edirne Yeni Sarayı Matbah-ı Âmire Yemek Salonları yapısı etrafında 1999 yılında başladığımız kazılar Bilimsel danışmanlığında Edirne Müzesi ile yapılmış, 2002 yılı kazı dönemi sonunda Bakanlar kurullu kazı statüsüne geçilmesi gerekçesiyle son bulmuştur. EYS kazılarında hemen kazının ilk günleri denebilecek kadar erken zamanda toplu lüle buluntuları ve Mavi-beyaz tasvirli keramiklerin toplu olarak döşeme katmanı arasında özel dolgu olarak bulunmasıyla beraber diğer çeşitli keramik buluntuların çeşitliliği ve bazılarının bütünlenebilir olmalarıyla kullanım tanımlarının yapılabilmesi mümkün olmuştur.

Ancak öğrencilik yıllarımdan başlayan ve 1982 yıllarına kadar süren rahmetli hocam Prof. Dr. Oktay Aslanapa başkanlığında yürütülen. İznik Çini-keramik Fırınları kazı çalışmalarındaki buluntularla örtüşmeyen çeşitli veriler ele geçmeğe başlayınca bu yazıma konu olan soruyu önce kendime sormaya, sonra da kaynaklarda ve çevrede araştırmaya başladım.

Edirne'nin kale dışı eski şehrinin dokusu II.Murat ve Fatih dönemlerinde dolmuş olduğundan Eski Saray'ın geliyecek alanı yoktur. Fatih'in Konya'dan Hekim Beşir Çelebi'yi daveti üzerine Edirne'ye gelen Beşir Çelebi "Hikâyet-i Beşir Çelebi" eserinde yazdığı gibi, Tunca'nın çevrelediği arazide inceleme sürecinde, geçirdiği bir titreme krizinin sebebi ne olduğu sorulduğunda, buldukları alanın ikliminin vasat olduğunu ve buldukları yerin altında su bulunduğunu söyler. Bu yer kazıldığında bir harman gücünde bir kâfirî kuyu ortaya çıkar ki, su oyuk kaya içindedir. Fatih bu sudan içer "Ab-ı Hayat" der, sonra bu ad ile anılır. 2001 kazı döneminde Akağalar Kapısı (Babüssaade) iç kısmında bu kuyuyu ortaya çıkardık.¹ (Fot.1-3)

II. Murat ve Fatih'in başlattığı Edirne Yeni Sarayı (1450-1475), başlangıçta bir saray külliyesi olarak planlanmıştır. Bu ilk yapılaşma Osmanlı Devleti'nin yönetim merkezi olacak işlevlerine göre planlanmış, saray yapıları ve çevresiyle ilişkisini yağlayacak yolları ve tabii çevreleyen Tunca suyunu aşacak köprülerin inşasını da bu planlama içinde çözmüştür. S. II. Bayezid'in Balkanlar üzerinden Kuzey Karadeniz'e ilgisi, Tunca yatağında yapılan ilâve düzenlemeler ile S. II. Bayezid Külliyesi yapılaşmasıyla, Gazi Mihâl Külliyesi'nden sonra Edirne şehrinin batıya açılan ikinci ulaşım kapısı olurken, yeniden Osmanlı Devleti'nin Batıya (Balkanlara) olan ilgisinin Orta Avrupa'ya ulaşması tezahürü ise, Edirne yeni Sarayı'nın yeniden gözden geçirilmesi gereğini doğurmuştu. İşte bu durum Edirne Yeni Sarayı'nın Kanunî Sultan Süleyman'ın nehrin taşkınlarından korumak kadar, mevcut yapılarında bazı onarım ve ilâveler, yeni bazı yapılar ile su yolları ve su

¹ *Tarih-i Edirne, Hikâyet-i Beşir Çelebi*, İstanbul 1946.

yapıları inşasına sebep olmuştu ki, bunlara çözümler şüphesiz İmar başı Koca Sinan'ın deha ve çalışmalarının katkısı ile gerçekleştirilmiştir.

Edirne'nin başkent olarak önemi hep korunmuş, pek çok Osmanlı hakanı Edirne'de bulunmuş, Saray alanında çeşitli yapılar inşa ettirmişler, onarımlar yapılmıştır. Saray yapılarının askerî amaçla kullanılması ise Edirne şehri gibi, Saray yapılarının da acıklı sonunu hazırlamıştır. Yakınlarında yapılan kışla yapılaşması için de malzeme kaynağı olmuştur. Günümüzde mevcut kalıntıları ve 19. yüzyılın ikinci yarısında çekilen fotolarla tanımaya çalışılan Saray yapılarının, Türkiye Cumhuriyeti Devleti kurulduktan sonraki dikkat çeken tarafı, bu yapıların plan yorumları kadar, iç mekân tefriş ve yüzey kaplamaları ile yaşam için gerekli kapkacak çeşitleri (evanî) olmuştur. Bu merak ile Sarayın mevcut yapılarında bazı metotsuz, sürekliliği olmayan, araştırmalar dışında temizlik nitelikli bir araştırma yapıldığı da yayından öğrenilmektedir.² Bu temizlik çalışması 18 Ağustos-15 Eylül 1956 tarihleri arasında yapılmıştır.³ Diğer bir çalışmasının yapıldığını da Edirne Müzesi'ndeki bir kaç kutu çini parçalarının varlığıyla öğrendik. İ.T.Ü. Mimarlık Fak. Mimarlık Tarihi öğrenci gezi programında bazı çini parçalarının alandan toplandığı söylendi.⁴ Eylül 1999 'da Saray alanında kazı çalışmalarımızda ele geçmeye başlayan keramik ve çini buluntuları, Müze'de Saray alanından buluntu var mı? merak ve sorusuyla başladı ve devamında "Edirne Müzesi'ndeki Edirne Yeni Sarayı Çinileri" başlıklı lisans tezi çalışması tarafımdan yönetildi.⁵

Edirne, Osmanlı Beyliği'nin devletleşme sürecinde fetih edilerek (1361) Kale dışında Osmanlı Edirne'sinin Eski Cami Külliyesi (1403-1414) ile başlayan kale dışı şehir kuruluşuyla Bursa'dan sonra ikinci büyük başkentidir. Şehir Doğu Roma'nın yazlık sarayı olan yerde Eski Saray adıyla tanımlanan Osmanlı Devleti'nin ilk sarayı ile kuzeyden sınırlanmakla kalmamış, güneybatı ve güneyden de Tunca nehri ile Meriç tarafından sınırlanan alüvyonlu bir ova düzlüğüne yerleşmeye başlamıştır. Ve şehir İstanbul'a uzanan yol ile Meriç nehri üzerinden nehir yoluyla Saroz körfezi ile Ege denizine

² Tahsin Öz, "Edirne Yeni Sarayında Kazı ve araştırmalar", *Edirne Armağan Kitabı*, Ankara 1965, Türk Tarih Kurumu Yayını.

³ Bu sırada Eski Eserler Nizamnamesi'ne aykırı olarak yapıların taşları sökülerek kamyonlarla satılıyor. Cihannüma ve Kumkasrı'na ait iki planla, 20 foto ile yayın yapıyor. Bkz; Tahsin Öz; "Edirne Yeni Sarayında Kazı ve Araştırmalar", *Edirne Armağan Kitabından ayrı basım*, Türk Tarih Kurumu Basımı, Ankara 1965 s.217-222, 8resim- 2 Plan).

⁴ Bu gezi sırasında öğrenciler tarafından toplanarak Müze'ye verildiği bilgisi Müze görevlisi tarafından tarihi belirtilmeden söylenilmiştir.

⁵ C. Hande Eralp, *Edirne Müzesi'ndeki Edirne Yeni Sarayı Çinileri*, Mimar Sinan Üniversitesi Fen-Edebiyat Fakültesi Sanat Tarihi Bölümü Lisans Tezi, (Danışman; Prof. Dr. G. Cantay) İstanbul 2001.

açılmaktadır. Balkanlara açılışı batıda iki yolla mümkündür. Bu yollar üzerinden sürdürülen ticaret hayatında çini ve keramik gibi yapı ve yaşamı ilgilendiren emtia Edirne'ye nereden geliyordu? Üretim merkezleri nerelerdeydi? Edirne Yeni Sarayı'na ait olan çini ve keramik buluntular, 15. yüzyılın ikinci yarısı içinde inşası tamamlanan saray yapılarının inşa sürecinde üretilmiş ise İznik, Bursa ve hatta Kütahya gibi uzak merkezlerden getirilmesi mümkün mü idi? Bu soruların cevaplarını aramak kolay olmadı. Ancak elimizde en küçük bir parçasını bile dikkate aldığımız önemli bir malzeme vardı. Çini ve keramik buluntularımız.⁶

Edirne Yeni Sarayı'nın yapım süreci dikkate alındığında, daha önce inşa edilen yapılarda çini kullanılmış mı? Bu yapılarda varlığı bilinen çinilerin özellikleri ne? gibi soruların cevaplarını bulmak kadar, çini ve keramik üretecek ham madde çeşitleri var mı? varsa nerelerde? sorularını da dikkate almak gerekmektedir.

Bu soruların cevabını bulmak için öncelikli olarak Edirne Yeni Sarayı yapımından önce çininin kullanıldığı yapılar var mı? sorusunu sormak doğru bir yol olacaktır. Öyle ki, Kale dışı Edirne'sinin yapılaşması ile Edirne Yeni Sarayı'nın inşa edilmesi arasında bir asır gibi bir süreç vardır. Ve Edirne'deki ilk Osmanlı yapılaşması Yıldırım Bayezid zamanında başlamış ve kayıtlara göre Yıldırım İmareti (h.799/m.1397) inşa edilmiştir. İmaretin tabhane mekânlarındaki alçı kaplamalı ocaklı duvarlarında alçı-çini beraberliğindeki bezeme kuruluşlarında yeşil renkte çinilerin ajur tekniği ile yapıldığı ve Edirne'de çininin kullanıldığı ilk örnek olmaktadır.⁷ Beylerbeyi İmareti (h.832/m.1429) haziresinde, sekizgen planlı türbe yapısının kible yönündeki pencere içerden mihrap, dış cephe yüzeyinde ise kırmızı renkte pişmiş tuğla arasında firuze sırlı, kaba hamurlu kare çinilerle bezelidir. (Foto 4-5)

Şah Melek Paşa Camii'nde (h.832/m.1429) boyalı alçı bezemeli mihrabın firuze renkli çini şeritler bordür olarak kullanılmış, cümle kapısında ise taş doku içine firuze renkte kare çiniler yazı bordürü olarak yer almıştır. Bu uygulama yanında cami içinde mihrabın iki yanından başlayan firuze renkli altıgen çini panolar ve etrafında renkli sır tekniğinde çini bordür çevirmiştir. Bursa üslubundaki bu tasarım Edirne'deki ilk örnek olarak günümüze ulaşabilmiştir.⁸ (Foto 6)

⁶ Gönül Güreşsever (Cantay), *Edirne Çinili Âbideleri*, İstanbul Üniversitesi Edebiyat Fakültesi Sanat Tarihi Bölümü Lisans Tezi (yayınlanmamıştır), İstanbul 1967. s.5-6.

⁷ Gönül Güreşsever (Cantay), *a.g.e.*, s.5-6.

⁸ G. Güreşsever (Cantay), *a.g.e.*, s.7, 9; A. Süheyl Ünver; "Edirne'de Şah Melek Paşa Camii Nakışları hakkında", *Vakıflar Dergisi*, C: II, Ankara 1942, s.27.

Edirne'de Bursa üslubunda renkli sır tekniğini devam ettiren yapı ise Muradiye Camii Külliyesi (h.839/m.1436) olmuştur. Osmanlı Türklerinin İznik ve Bursa'da geliştirdiği çini ve keramik sanatı, Bursa'daki önemli örneklerinden sonra Edirne'deki dinî yapılarda II. Murat yönetiminde örneklerini vermeğe başladığı görülmektedir. II. Murat'ın Bursa'daki Muradiye Camii Külliyesi'ni inşa ettirdikten sonra Edirne'ye geçerek bir daha Bursa'ya dönmemiş olması, çini ve keramik üretiminin kullanım yapılarının Edirne'de inşa ediliyor olmasıyla, çini ve keramik sanatındaki Bursa Üslubunu da Edirne'deki eserlerde görülmesine neden olmuştur.

Edirne'de Şah melek Paşa Camii'nde mevcut örnekleri firuze (mavimtrak yeşil) renkli ve yüzeyleri ajurlu yaprak (varak) altın bezemeli altıgen çiniler ile renkli sır tekniğindeki, rumilerden oluşan farklı renkteki palmet geçmeli bordürler, sade mat görünüşleriyle Bursa örneklerinden farklılık gösterirler. Diğer taraftan, Muradiye Camii mihrabının renkli sır tekniğindeki çinileri içinde kırmızı rengin olmayışı kadar, renkli sır tekniği levhalar arasındaki mavi-beyaz saydam sır altına ve firuze renkte saydam sır altına siyah bezemeli uygulamalar ve bunların renkli sıranın sarı rengi ile aynı kalıp levhada bulunması, ayrıca mavi -beyaz kaliteli ayırıcı bordürlerin yer alıyor olması, mihrap tasarımı da dâhil olmak üzere her iki teknik uygulamadaki önemli gelişmeyi belirler.(Foto 7)

Muradiye Camii mescit mekânı yan duvarlarını kaplayan, altı köşeli yıldız kuruluşlu (üçgen kesimli düz mavi çinilerle) altıgen çini levhaların zemin renginin temizliği, 37 ayrı bezeme örneğini bulunması, üstteki bir sıra palmet tepelikleriyle (koyu mavi zemin üzerinde beyaz kabartma rumi palmet bezeme örneği ile)⁹ renkli sır tekniğindeki gelişmesini de tamamladığına işaret eder.¹⁰ (Foto 8-9)

Üçşerefeli Cami Külliyesi'nin (h.841-851/m.1438-1447) kuzey avlu kapısı girişinde sağdaki iki pencere üzerindeki çini alınlıklarda saydam sır altına boyama tekniğindeki bir uygulamada sarı renkle S. II. Murat'ın adının yer alması kadar, panoları sınırlayan çini çerçeve yüzeylerinde leylak (mangan moru) renginin bulunması, Osmanlı dönemi Türk Çini Sanatı teknik ve renk arayışlarının örneği olarak önemli olmaktadır. Bundan sonra Edirne'de Sultan II. Selim'in inşa ettirdiği Selimiye Camii Külliyesi (1575) yapılaşmasına kadar çini bezemeli eser görülmeyecektir.

Edirne'de bu önemli uygulamalar dışında, Edirne Yeni Sarayı'nın (1450-1475), İstanbul'un Fethi (1453)'nden sonra planlanarak yapılaşmış olması,

⁹ Rudolf M. Riefstahl, "Early Turkish Tile Revetments in Edirne", *Ars İslamica*, C: IV, s.259-260.

¹⁰ Gönül Güreşsever (Cantay), *a.g.e.*, s.13-19.

çini ve keramik üretiminin İznik atölyelerinde saray adına sürdürüldüğünü göstermekle beraber, Edirne'de mevcut yapılardaki örneklerin İznik üretimlerinin malzeme ve teknik özelliklerinin sürdürülmediği, tespit edilebilmektedir.¹¹

Bu bilgiler ışığında Edirne Yeni Saray'ına ait Müze deposundaki çiniler ile 1999-2002 yıllarında yapılan kazılarda elde edilen çini ve keramiklerin özellikleri dikkate alınarak, nerede üretildiği sorusuna cevap bulmağa çalışırsak;

Bize yol gösterecek Edirne'deki veriler nelerdir?

Edirne Yeni Saray'ında Cihannüma, Kum Kasrı ve hamamı, Divanhane Ocağı, Arz Odası, Sünnet Odası, Harem Dairesi, Hünkâr Sofası, S. Avcı Mehmet Kasrı ve Babüssaade yapılarında devrinin çinileriyle mekânların tefriş edildiği bilinmekle beraber, bu yapılardan ancak bir kaçının, üstelik çok harap durumda günümüze ulaşması nedeni ile çinilerin tanımları bilinmemektedir. Yayınlarda yer alan bir kaç iç mekân görüntüsünün de çini buluntular ile örtüşmesi tam bir sonuç vermemektedir. Eldeki fotolar Kum Kasrı'na aittir.¹² Bu fotolardaki görüntüleriyle duvarların tavana kadar, ocak ve tandırların da çinilerle kaplı olduğu, çinilerin bezeme örnekleri ise renk bilgisi olmaksızın tanımlanabilmektedir. Yapılan çalışmada ancak, Edirne Müzesi'ndeki çinilerin bezeme örneklerine göre, bu fotolarda görülen çini kaplamalarla örtüşüp örtüşmediği bir ölçüde belirlenmeğe çalışılmıştır.¹³

Edirne Yeni Saray çini buluntuları Müze'deki mavi-beyaz çinilerden başka 1999-2002 dönemi kazılarında elde edilen az sayıdaki çini parçaları bir kaç örnekten ibaret olmakla beraber, eski ve yeni buluntuların teknik olarak değerlendirilmesi yapıldığında;

- * İri taneli, kaba ve kirli beyazımsı hamur dokulu,
- * Çinko oksitli beyaz astarlı,
- * Saydam sırlı oldukları,
- * Bezeme örneği çeşitli olmakla beraber bitkisel bezemenin hâkim olduğu,

¹¹ Örneğin, Bursa yapılarındaki tek renkli altıgen çini panoların yüzeyinde baskı-estampaj tekniğiyle altın bezeme yerine, Şah melek Paşa'da mavi altıgen çini levhalarda ajurlu altın varak bezeme uygulaması gibi, Edirne Muradiye mihrabında aynı levhada renkli sır beraberliğinde saydam sır altına mavi-beyaz veya firuze sır altına siyah bezemeli örneklerin aynı yüzeydeki beraberliği veya renk çeşidinin artması leylak morunun katılması gibi.

¹² Sedat Hakkı Eldem, *Köşkler ve Kasırlar*. C: 2, İstanbul 1973, resim 33. ve Rifat Osman, *Edirne Sarayı*, (Yay. A. S. Ünver,) Türk Tarih Kurumu Yayınları, Ankara 1989, (Metin sonunda verilen numaralı plan ve resimlerden Kum Sarayına ait üç iç mekân fotosu).

¹³ C. Hande Eralp; age. s.3 vd.

* Renklerin konturlarda koyu mavi, bitki dokularında açık mavi, az miktarda da firuze rengin kullanıldığı tespit edilmiştir.

* Çinilerin, Matbah-ı Âmire yemek salonları batısında tuğla döşeme altında toplu olarak bulunan mavi-beyaz keramiklerle¹⁴ hamur ve sır kalitesiyle örtüşen bir durum da görülmez.

*Dört kazı döneminde Saydam sır altına boyama (çok renkli) çini örneği maalesef bulunmadı. Ancak 2004 yılında Dr. Yavuz Güner'in Matbah-ı Âmire yemek salonları iç zemin temizlik çalışmasında ele geçen dört parça çini saydam sır altına boyama tekniğinde olup, hamur ve renk özellikleriyle de farklıdır. Üç parça kırmızı hamurlu, ikisi mavi-beyaz, biri çok renklidir. Diğer parça ise iri taneli kaba hamurlu ve çinko astar üzerinde servi motiflidir.(Foto 10)

Edirne Yeni Sarayı'nın yabancı işgallerle taşınabilir kültür varlıklarının çalındığı, tahrip edildiği bilinmektedir. Ancak bazı çinilerin de İstanbul'da Topkapı Sarayı'nın bazı bölümlerinde onarım amaçlı kullanıldığı ve bu çinilerdeki bezeme örneklerinin farklı uygulaması konusunda, rahmetli Prof. Dr. Şerare Yetkin bilgi vermişti.¹⁵

Yerinde yaptığım araştırmada Edirne Saray çinileri olarak tanıtılan az sayıdaki mavi-beyaz çiniler, kazı buluntularımız ve Müze'deki çinilerle mavi-beyaz oluşları dışında örtüşen özelliklere sahip olmadıkları da anlaşılmaktadır.

Edirne Yeni Sarayı 1999-2002 kazılarında ele geçen buluntular, özellikle Matbah-ı Âmire yemek salonları ve Kum Kasrı ile Kum Hamamı arasındaki alanda ele geçen çeşitli keramik buluntularda biçim, hamur, teknik, renk ve sırlarıyla çeşitlilik gösteren örneklerin varlığı, daha önce İznik kazı fırınları kazılarında hiç rastlanmayan bir keramik çeşidinin çeşitli ve değişik uygulanmış örneklerinin bolca bulunmuş olması, yeni bir üretim tekniği (Lüleci İşi keramikler) ile üretilmiş olduklarının tespiti ise, yukarıda hedeflediğimiz soruların cevaplarını bulmak yönünde bizi daha ziyade teşvik etmiştir.

Keramik buluntuları özellikleriyle tanımlanması dikkate alındığında;

* Kapkacağın çeşitliliği ve sayıca çok buluntusu, bunların yemek tüketimi sırasında kullanıldıklarını açıkladı.

¹⁴ Gönül Güreşsever Cantay, *Edirne Yeni Sarayı Kazıları (1999-2002)*, İstanbul 2019. (15 Aralık 2019'da Trakya Üniversitesi Edebiyat Fakültesi Dekanlığına basım için teslim edilmiştir).

¹⁵ Prof. Dr. Şerare Yetkin Topkapı Sarayı'nda düzenlenen Sanat Tarihi Araştırmaları Sempozyumu sırasında (Mayıs 1980).

* Bu kapların bir kısmı biçim ve boyutlarıyla belli bir standarda da işaret ediyordu. Ve sofraya üstü kullanımına aitti. Keramik kapaklı sürahiler, keramik şişeler, keramik çaydanlıklar ve keramik kuşane (tencere) gibi.(Foto 11)

* Tek renk sırlı kaplar arasında ise derin, az derin, yayvan kâseler, kenarlı-kenarsız tabak, ağzı büzgülü sürahi, tablalı - tutamaklı mumluklar ve gene daha büyük kapkacak olarak testi, küp, küpecik gibi, su ve yiyecek saklama - koyma kapları gibi.(Foto 12)

* Keramik kapkacağın yapım özellikleri de İznik'in 15. yüzyıl kapkacağından ayrılmaktaydı. Astarı kullanma, astarla sıra birlikte kullanma ve sıranın yalnız kullanımı gibi, farklılıklar,(Foto 13)

* Keramik bardaklarda madenî yüzey dokusu oluşturulması gibi yenilik.(Foto 14)

* Bazı tek renkli sırlı keramiklerde sıranın şeffaf veya parıltılı bir şekilde tatbik edilmiş olması özelliği gibi, yenilikler.

Kazılardan ele geçen keramik buluntular, Edirne gibi hem başkent, hem yollarla olan durumu, hem de çevresindeki çeşitli ham madde kaynaklarının varlığı dikkate alındığında, üstelik Çömlek Köyü gibi coğrafi yer adları, zanaatkâr göçü gibi yaşanabilirlikler kadar keramikler içinde üçayak izlerinin ve fırın yastıkları gibi küçük üretim objelerinin Edirne Yeni Sarayı yakın çevresinde bulunması gibi. Matbah -ı Âmire yemek salonları kazısından 1999 ve 2000 yılı döneminde elde edilen keramik buluntular, İznik kazılarında elde edilen buluntulardan farklı, ancak nitelikli parçalardır. Bu keramik buluntular saraylılar ve saray görevlilerinin yemek yediği bir mekânda kullanılmıştır. Ancak zengin çeşitli, kaliteli örneklerdir. Ve mutlaka, Edirne'nin kendi toprak zenginliğinden üretilmiş olmalıdır. Bu nedenle önemli oldukları kadar, bir başkent Sarayı'na cevap verecek keramik atölyelerinin, varlığını kabul etmekle kalmayıp, sade Edirne'de değil çevresinde de araştırılmasının yapılması gereklidir.¹⁶

¹⁶ Konuyla ilgili detaylı bilgi ve foto için bkz. Gönül Güreşsever Cantay, *Edirne Sarayı Kazıları (1999-2002)*, (Baskıda)
Konuyla ilgili bir yayın da buluntuların laboratuvar sonuçlarının da değerlendirileceği bir çalışma hazırlığı nedeniyle keramiklerle ilgili bir kaç foto kullanıldı.

Kaynakça

- Aslanapa, Oktay, *Anadolu Türk Çini ve Keramik Sanatı*, Türk Kültürünü Araştırma Enstitüsü Yayını. İstanbul 1965.
- Aslanapa, Oktay, *Osmanlılar Devrinde Kütahya Çinileri*, İstanbul 1949.
- Atasoy, Nurhan;-J. Raby, *İznik Seramikleri*, Landon, 1989.
- Güreşsever (Cantay), Gönül, *Edirne Çinili Âbideleri*, İstanbul Üniversitesi Edebiyat Fakültesi Sanat Tarihi Bölümü isans Tezi (yayınlanmamıştır). İstanbul 1967.
- Öney, Gönül, *Türk Çini Sanatı*, İstanbul 1976.
- Yetkin, Şerare, *Anadolu'da Türk Çini Sanatının Gelişmesi*, İstanbul Üniversitesi Edebiyat Fakültesi yayınları. İstanbul 1.basım 1971, 2.basım 1986.

Fotoğraflar:

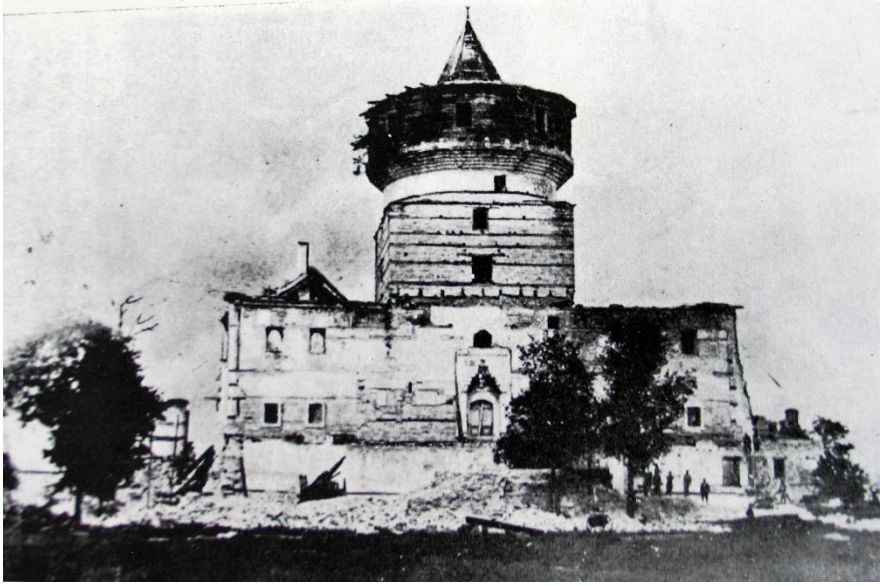


Foto 1: EYS 1869 Tamirinde Cihannüma

EDİRNE YENİ SARAYI ÇİNİ-KERAMİKLERİ NEREDE ÜRETİLDİ?

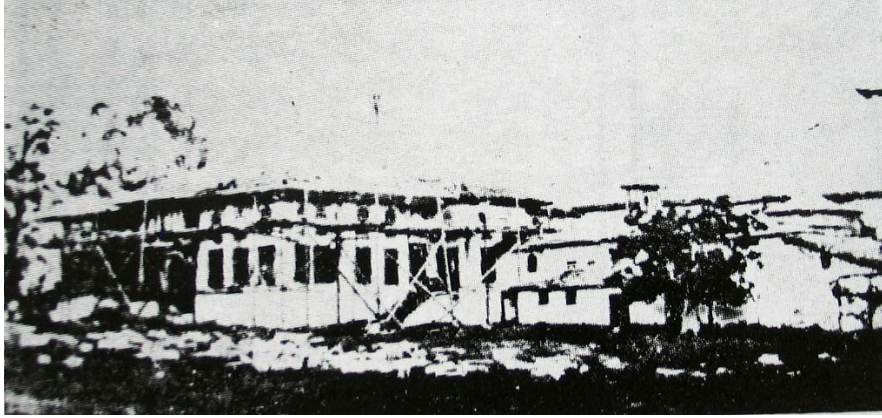


Foto 2: EYS 1868 Tamirinde Kumkasrı

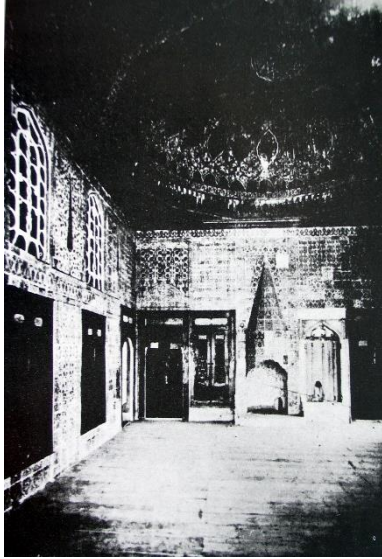


Foto 3: Kumkasrı çinili oda

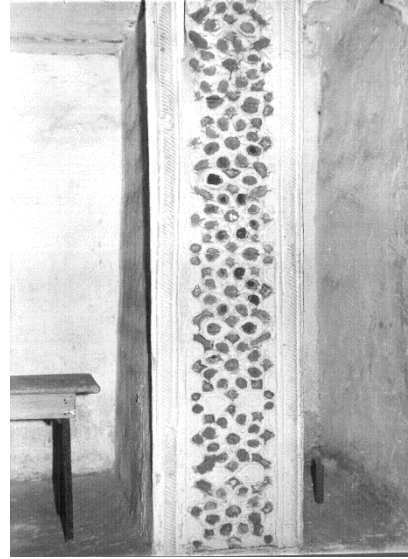


Foto 4: Edirne Yıldırım Camii,
ajurlu cini-alçı bezeme. (GGC Arş.
1965)

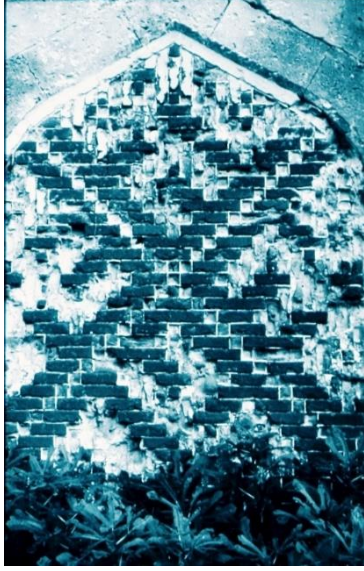


Foto 5: Beylerbeyi Türbesinde tuğla-çini beraberliğinde bezeme. (GGC Arş. 1965)

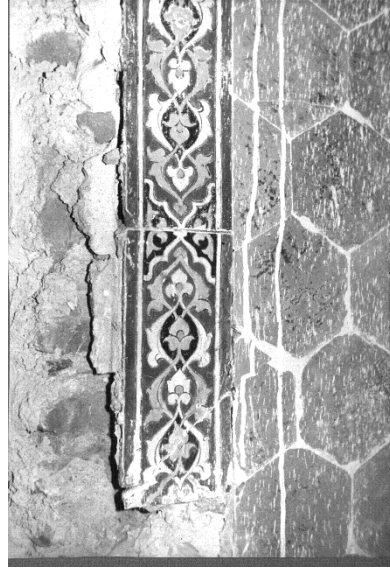


Foto 6: Şah Melek Paşa Cami'inde altıgen çini kaplamalar ve renkli sır tekniğinde bordürü

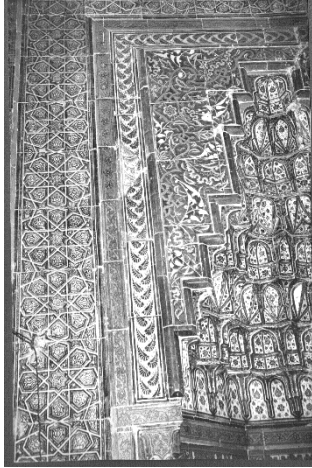


Foto 7: Muradiye Camii renkli sır tekniğinde mihrap ve arada mavi-beyaz bordür ve mukarnaslar

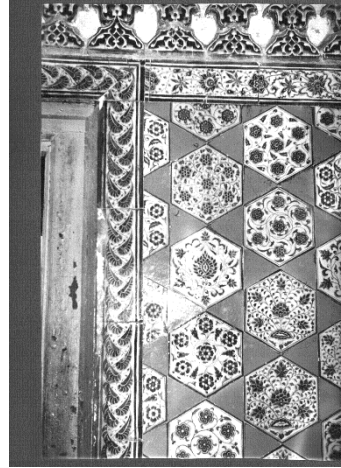


Foto 8: Muradiye Camii yan duvarlarda mavi-beyaz altıgen çiniler.

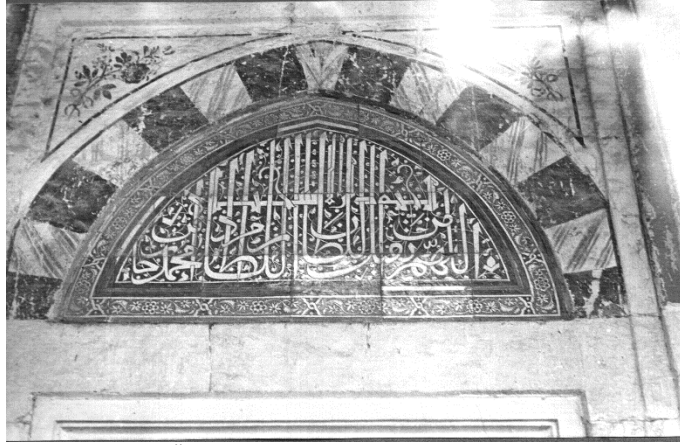


Foto 9: Edirne Üçşerefeli Cami avlusunda saydam sır altı tekniğinde çini pencere alınlığı



Foto 10: Matbah-ı Amire Yemek Salonlarında 2004 yılı çalışmalarından çiniler.(Y.G Arş.)



Foto 11: Çeşitli sırlı kap parçaları ve yeşil renkte dipli kaseler.

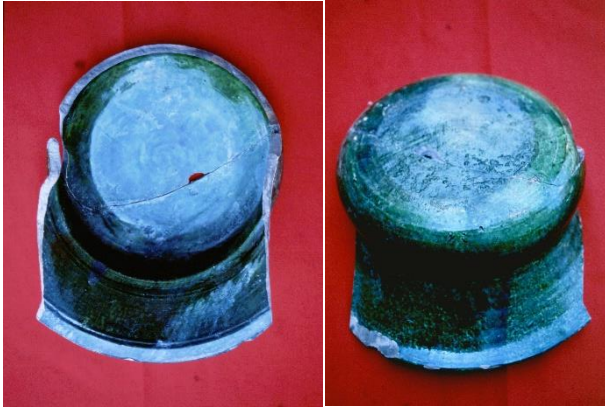


Foto 12: Madeni kap biçiminde yeşil sırlı kap

EDİRNE YENİ SARAYI ÇİNİ-KERAMİKLERİ NEREDE ÜRETİLDİ?



Foto 13: Astarlı, astarsız sır uygulamaları



Foto 14: Madeni doku görünüşünde lüleci işi bardak ve Lüleci işi sıvı kapları.