

BATI ANADOLU BÖLGESİ TARİHÖNCESİ DÖNEMLERİNE YENİ KATKILAR

SEVİNÇ GÜNEL

I. Giriş

İç Anadolu platosuyla Ege kıyı şeridi arasında uzanan Batı Anadolu Bölgesi, sıra dağları ve geniş ovaların oluşturduğu coğrafi yapısıyla genel olarak Akdeniz iklim kuşağının hakim olduğu bir konumdadır (Harita 1)¹. Batı Anadolu'da Küçük Menderes vadisinin (Cayster) güneyi, farklı jeomorfolojik yapıları bir arada sergileyen ve Ege'nin tüm karakteristik özelliklerini yansıtan bir bölge olarak dikkati çekmektedir². Küçük Menderes'in güneyinde doğu-batı doğrultusunda uzanan Aydın dağları (Messogis), bölgenin en yüksek dağ sıralarından biridir³. Aydın dağlarının batısı Samsun dağlarıyla takip edilerek Ege kıyı şeridine uzanmakta doğusu, İç Anadolu Bölgesi'nin yüksek platosuyla birleşmekte güneyi ise, Anadolu'nun en önemli nehirlerinden biri olma özelliği taşıyan Büyük Menderes'in (Maeander) oluşturduğu ovaya bağlanmaktadır⁴.

Ege Bölgesi'nde İçbatı Anadolu'ya doğru en fazla sokulan bir vadi özelliğini taşıyan Büyük Menderes, doğu yönünde daralan, batı ve güneybatıya doğru ise, belirgin derin kıvrımlar yapan görünümüyle farklı coğrafi bölgeler oluşturmuştur⁵. Batıda kıyı şeridine doğru genişleyen bir

¹ Kiepert 1890: 1 vd.; Darkot-Tuncel 1978: 25-36; Erol 1983: 74-83; Yakar 2000: 11-12.

² Erol 1983: 77.

³ Yakar 2000: 12.

⁴ Jeomorfolojik araştırmalara bakıldığında, Büyük Menderes bölgesi, Neojen sonları ve Pleistosen başlarındaki tektonik hareketler sonucunda oluşan fay sistemlerine bağlı olarak geniş ve uzun vadilerin ortaya çıkmasına olanak sağlamıştır (Göney 1975: 3). Pleistosen döneminden itibaren oluşumunu sürdüren ve yüksekliği 800-1200 m. arasında değişen Büyük Menderes, Neojen sedimentlerin oluşturduğu bir ova düzlüğü olarak tanımlanmaktadır (Erol 1983: 77). Büyük Menderes bölgesindeki tektonik ve morfolojik oluşumlarla bölgenin şekillenmesinin özellikle üçüncü zaman sonlarından itibaren daha belirginleştiği ve topografyasının bugünkü şeklini kazandığı anlaşılmaktadır (Göney 1975: 26).

⁵ Büyük Menderes nehrinin doğu-batı yönündeki uzantısına göre oluşan bu bölgeler, Büyük Menderes'in yukarı kesiminde *Denizli bölgesi*, ovanın darlaşarak batıya doğru açıldığı, Büyük Menderes'in orta kesimini kapsayan *Aydın Bölgesi* ve batıda Gümüşdağı

delta görünümünü alan Menderes, kıyı bölgesinden itibaren doğuda Honaz dağının kuzeydoğusunda, Kaklık mevkiindeki ovalık bölgeye kadar yaklaşık 220 km. lik bir uzantıyı takip etmektedir⁶. Bu açıdan Ege Bölgesi'nin en uzun ova olma özelliğini taşıyan Menderes, alüvyon dolgu tabakasının yanı sıra Neojen tortul tabakalarından oluşan yüksek düzlük ve bunun yanı sıra tepelik alanlarıyla dikkati çekmektedir. Bu yapısıyla Büyük Menderes ve çevresi, Ege kıyılarıyla İçbatu Anadolu, Burdur-Göller bölgesi ve İç Anadolu arasında doğal yolların oluşmasına olanak sağlamıştır. Buna göre, Büyük Menderes doğuda Denizli'ye ulaşmakta ve bu bölgede kuzey yönünde Afyon, güneydoğu yönünde ise, Burdur-Göller bölgesiyle bağlantıları sağlayabilecek coğrafi şartları oluşturmaktadır. Bu doğal yollar, doğu ve güneydoğu yönündeki bağlantıları kurmasının yanı sıra Akdeniz iklimi etkilerinin ve bu iklime uygun bitki örtüsünün ulaşmasına da olanak sağlamıştır⁷. Öte yandan Büyük Menderes'in güney yönünde uzanan Doğu ve Batı Menteşe dağ sıraları, Çine, Karacasu ve Akçay/ Bozdoğan ovalarıyla kesintiye uğramaktadır⁸. Bu bölgede Menteşe dağları Mandalya körfezi-Muğla ve Denizli bölgelerine uzanan bir bölgeyi kapsamaktadır⁹.

Böylesine farklı bir coğrafyaya ve yumuşak iklim kuşağına sahip olan bu bölge, Prehistorik Çağ'lara değin uzanan bir kültür tarihiyle de zenginliğini kanıtlamaktadır. Aydın dağlarından itibaren Büyük Menderes ve güneyinde tarihöncesi dönemlere ait kültürel gelişimin ortaya konması, hiç şüphesiz bölgenin şu ana kadar bilinmeyen erken dönemlerine ışık tutması açısından son derece önem taşımaktadır. Aydın ve Muğla İlleri Arkeolojik Yüze Araştırmaları kapsamında gerçekleştirilen çalışmalarda bölgenin prehistoryasını aydınlatacak önemli adımlar atılmış bulunmaktadır¹⁰. Bu proje kapsamında ele alınan buluntu yerlerinden ilki, Aydın

(Samsun dağı uzantısı) önünde güneybatıya döndüğü Aşağı Menderes kesimini kapsayan *Söke-Milet bölgesidir* (Darkot-Tuncel 1978: 106).

⁶ Philippon 1911: 77-80, Harita. 3; Erol 1983: 79; French 1997: 573.

⁷ Darkot-Tuncel 1978: 106.

⁸ Darkot-Tuncel 1978: 15.

⁹ Yakar 2000: 12.

¹⁰ 2001 yılından itibaren Kültür Bakanlığı, Anıtlar ve Müzeler Genel Müdürlüğü'nün onayıyla gerçekleştirilen "Aydın ve Muğla İlleri Yüze Araştırmaları", Hacettepe Üniversitesi Bilimsel Araştırmalar Birimi tarafından desteklenmektedir. Projeyle ilgili ve desteklerinden ötürü ilgili kurumlara teşekkürlerimizi sunarız. Günel 2003: 113-126.

sıra dağlarının uzandığı dağlık bölgede yar alan *Köprüova*; diğeri ise, Büyük Menderes'in önemli güney kollarından biri olan Çine Çayı ovasında *Tepecik Höyüğü*'dür.

II. Köprüva

II.1. Konumu

Büyük Menderes nehrinin kuzey yönündeki yan kollarından biri olan İkizdere, Aydın sıra dağları arasından uzanarak dar bir geçiş olanağı sağlamakta ve Tire aracılığıyla Küçük Menderes bölgesiyle birleşmektedir¹¹. Aydın sıra dağlarının batı uzantısında İncirliova-Tire arasında İkizdere mevkiinde tespit edilen merkez, Aydın ilinin kuzeybatısında bulunan İncirliova ilçesinin 12 km. kuzeyinde, Köprüova köyünün bugünkü yerleşim alanında yer almaktadır (Harita: 2; Lev. 1)¹². İncirliova - Tire asfalt yolu üzerinde dağlık bir coğrafi konumda yer alan köyün dağ eteklerinde ve düz arazilerde incir ve zeytin yetiştirilmektedir. Köprüova köy camisinin bulunduğu alan ve bu camiinin hemen güney kenarından geçen Tire yönündeki asfalt yolun hem kuzeybatı hem de güneydoğusu olmak üzere her iki yönde takip edilen prehistorik malzeme, bölgenin en erken kültür tarihiyle ilgili ip uçlarını vermiştir. Özellikle asfalt yol ile yolun kuzeybatı ve güneydoğusunda yer alan incir bahçeleri ve zeytinliklerin oluşturduğu arazi, prehistorik yerleşimin bulunduğu çekirdek bölgeyi oluşturmaktadır (Lev. 2:1-2). İncirliova - Tire asfalt yolu, bu yerleşim yerinin ortasından geçmektedir. Bu konumuyla merkez, bir taraftan yol diğer taraftan ekili bahçelerin yanı sıra çevresindeki yapılaşma nedeniyle yoğun bir şekilde tahrip edilmiştir. Bu tahribatlar, prehistorik yerleşimin esas yayılım alanının ve konumunun bozulmasına neden olmuştur.

2001 yılı Aydın ili kapsamındaki yüzey araştırmalarında yüzeyde rastlanan seramik buluntuların yanı sıra taş baltalar ile özellikle çok sayıdaki obsidyen ve sileks buluntular burada gelişmiş bir Yontmataş Endüstrisi'nin varlığına işaret etmektedir. Gerek seramik gerekse taş aletler en er-

¹¹ Philippon 1911: 80-81, Harita. 3.

¹² Aydın Arkeoloji Müzesine Köprüova köyü imamı Maruf Kul tarafından getirilen taş bir balta, dikkatlerin bu bölge üzerine çekilmesinde etken olmuştur. Bölgede gerçekleştirilen yüzey araştırmalarıyla Prehistorik merkezin konumu ve yayılım alanı belirlenmeye çalışılmıştır. Bu konuda Aydın Müze Müdürü Sayın Emin Yener'e, Müze elemanlarından Handan Özkan'a ve fotoğraf çekiminde yardımcılarından ötürü Hakan Özkan'a teşekkür ederiz.

ken Neolitik Çağ'a uzanan bir sürecin varlığı ile ilgili kanıtları oluşturmaktadır.

II.2. Seramik Buluntuları

Seramik buluntularında genel olarak orta ve kaba nitelikte malzeme olmak üzere iki ana grup dikkati çekmektedir. Orta nitelikli seramikte hamur, genel olarak ufak boyutta beyaz ve siyah renkte taş katkıdır. Hamurda ince zerrecikler halinde mika görülmektedir. Hamur rengi, devetüyü, kahverengi ya da kiremit renginde olup genel olarak içte ve dışta devetüyü, kahverengi ya da kırmızı renkte astarlıdır. Kaba nitelikli malzemedede ise, taş katkısının daha yoğun ve daha iri boyutlarda olduğu gözlenmiştir. Hamur rengi, bazı parçalarda pişme niteliği ve derecesinden dolayı koyu gri ya da siyahtır. Yüzey içte koyu gri olup dışta, grimsi-devetüyü ve kiremit rengindedir (Lev. 3: 1-2).

Yüzeyden ele geçen seramik buluntuları arasında, çanak ve çömlek formunu veren parçaların yanı sıra farklı tiplerde dip ve kulplar görülmektedir (Lev. 3: 2). Tipolojik ayrıma göre, yuvarlak gövdeli, dışa eğik ve basit ağız kenarlı çanaklara (Lev. 4:1-2) ve bunun yanı sıra ağız kenarına doğru daralan, içe eğik, basit ağız kenarlı çömlek formu veren örneklerle de rastlanmıştır (Lev. 3:1; Lev. 4: 3-6). Kap parçaları arasında ağız kenarına doğru dik uzanan, derin-yuvarlak gövde formuna sahip basit ağız kenarlı bir parça, çömlek grubunda farklı bir tipi temsil etmektedir (Lev. 5:1). Kap eklentisi olarak kulplar, ip delikli tutamak kulp (Lev.5: 2-5) ve tünel kulp (Lev. 5: 6-7) olmak üzere iki farklı kulp biçimini vermektedir.

Bölgelerarası karşılaştırmalarda Köprüova seramiğine ait malzeme-teknik ve form açısından benzer örneklerle ilgili yayılım alanının *Beycesultan*, *Burdur-Göller bölgesi* ve *Elmalı bölgesini* kapsadığı görülmektedir. Bu dağılım alanının yanı sıra kuzeyde *Eskişehir bölgesi* prehistorik malzemesi de seramik gelişiminde yakınlık kurulabileceğini göstermektedir. Köprüova'ya ait yuvarlak gövdeli, dışa eğik ve basit ağız kenarlı çanakların benzer formlarına (Lev. 4:1-2) Göller bölgesinde Kuruçay ve Eskişehir bölgesinde Demircihöyük'te rastlanmaktadır. Bu tip kaplar, Neolitik Çağ başından Kalkolitik Çağ'a uzanan bir kronoloji vermektedir¹³. Öte yandan ağız kenarına doğru daralan, içe eğik ve basit ağız kenarlı

¹³ *Kuruçay (12. yapı katı)*; Duru 1994: 32, Lev. 47:1-3; *Demircihöyük'te*, Fikirtepe seramik grubunda, Seeher 1987: Lev. 6:1.

çömlek formları (Lev. 4: 3-6). Batı Anadolu'da geniş bir yayılım alanı göstermektedir¹⁴. Kuruçay'da Neolitik Çağ'ın erken ve geç safhalarında görülen bu örnekler Kalkolitik Çağ'da da takip edilebilmektedir. Güney Anadolu platosunda benzer çömlekler erken Neolitik Çağ'a verilmektedir. Demircihöyük'te ise, Neolitik Çağ'a ait mika katkılı seramik grubunda karşılaşılmaktadır. Orta ve kaba nitelikli seramik grubuna ait bu kaplar, Güneybatı Anadolu ile Kuzeybatı Anadolu Bölgeleri arasında seramik gelişiminde form açısından yakınlık kurulan örnekler arasında değerlendirilmektedir¹⁵. Köprüova'da ağız kenarına doğru dik uzanan gövde formuna sahip, basit ağız kenarlı bir çömlek parçası da diğer örneklerle tamamen benzer bir dağılım alanı ve kronoloji vermektedir (Lev. 5: 1)¹⁶. Köprüova seramik buluntuları arasında bulunan ip delikli tutamak ve ip delikli tünel kulp biçimleri de (Lev. 3:2; Lev. 5: 2-7) Neolitik ve Erken Kalkolitik Çağ seramik gelişiminden tanınan ve genel olarak çömleklerde yaygın karşılaşılan kulp biçimleridir¹⁷.

¹⁴ *Kuruçay'da* 12, 11 ve 10-9. yapı katlarında rastlanan bu örnekler, erken ve geç Neolitik Çağ'da ve aynı zamanda erken Kalkolitik Çağ'da temsil edilmektedir; Duru 1994: 31, Lev. 43:5-7, Lev. 45:2-3; 34, Lev. 57: 3-4; 37, Lev. 86:10; 42, Lev. 123:2; Benzer tipte çömleklerin kullanım süreci Kuruçay'da kaba nitelikli seramik grubunda Geç Kalkolitik Çağ'a değin uzanmaktadır, Duru 1996: 35, Lev. 71:2, Lev. 73: 1; Öte yandan kuzeyde, *Demircihöyük'te* mika katkılı ve Fikirtepe seramik gruplarında olmak üzere Neolitik Çağ çanak çömleğinde görülmektedir; Seeher 1987: 79-80, Lev. 2.; Lev. 5:2-6; Yüzey araştırmaları kapsamında, Burdur bölgesinde *Gölde Höyük* ve *Sazak'ta* Geç Neolitik malzemeleri arasında rastlanmaktadır; Özsait 1993: 196-197, Lev. I:12, 18; Burdur bölgesinde *Kanlıtepe'de*; Özsait 1993: 197, Lev. IV:10; Güney Anadolu platosunda farklı tutamak kulp biçimleriyle bu çömlekler, erken Neolitik Çağ'da *Çatalhöyük'te*; Mellaart 1961b: 164, Res. 3: 1-3, ve *Alan Höyük'te* (Beyşehir) ele geçmiştir; Mellaart 1961b: 169, Res. 5:11. Benzer formdaki çömleklere Manisa-Akhisar bölgesinde yüzey araştırmasında, *Moralı Höyük'te* rastlanmıştır; French 1965: 21, Res. 4:1-4.

¹⁵ Seeher 1987: 80.

¹⁶ Denizli bölgesinde *Beycesultan*; Lloyd - Mellaart 1962: 73, 77, Res. P.1: 40, Res. P.3: 13; Burdur bölgesinde *Kuruçay*; Duru 1994: 31, Lev. 45:1, Duru 1996: 35, Lev. 71:4; Hacılar bölgesinde *Karaaliler*; Özsait 1993: 198, Lev. III:9; Eskişehir bölgesinde *Demircihöyük*; Seeher 1987: 79-80, 84, Lev. 2: 15.

¹⁷ Dikey ip delikli tünel kulp biçimleri, *Hacılar*; Mellaart 1961a: 65, Res. 25: 2-3, 6; Burdur bölgesinde *Kanlıtepe*; Özsait 1993: 197, 204, Lev. IV: 14; Akhisar bölgesinde *Moralı*; French 1965: 19, Res. 5: 1-2; İzmir-Torbali bölgesinde *Tepeköy*; Meriç 1993: 145, Res. 3:3; kuzeyde ise, Eskişehir bölgesinde *Demircihöyük*, Seeher 1987: Lev. 7: 14. Benzer kulplar Güney Anadolu platosunda erken Neolitik Çağ'da görülmektedir: *Çatalhöyük*; Mellaart 1961b: 164, Res. 3:1, *Kızılkaya*; Mellaart 1961b: 171, Res. 6: 35-37. İp delikli tutamak kulplar; *Göller Bölgesi*, *Kuruçay*; Duru 1994: Lev. 51:3; Lev. 59:9, 15; *Demircihöyük*; Seeher 1987: Lev.4: 13-17. Güney Anadolu platosunda Erken Neolitik Çağ'a tarihlenen tutamak kulplar ise, *Çatalhöyük*; Mellaart 1961b: 164, Res. 3: 6-10, *Kızılkaya*; Mellaart 1961b: 171, Res. 6: 34.

II.3. Taş Aletler: Baltalar

Köprüova yüzey buluntuları arasında farklı taş malzemeden yapılmış baltalar, hem boyut hem de form açısından farklılık göstermektedir. Taş baltalar, boyutları açısından orta ve küçük boy (minyatür) olarak sınıflandırmak mümkündür. Bu ayrıma göre, orta boy grubunda ele alınan baltalar, üçgenimsi (Lev. 6: 1-2) ve dörtgen biçimli (Lev. 6:1) olmak üzere iki tip altında toplanmaktadır. Üçgenimsi tipte olan baltaların geniş kenarları keskin ağızlı olup, kısa kenara doğru daralan ve kalınlaşan bir form oluşturur. Bu baltalarda pürüzsüz cilalanmış bir yüzey görülmektedir. Bu baltalardan biri, (Lev. 6:1) yeşilimsi taş renginde, diğeri ise, (Lev. 6: 2) siyah renktedir. Her iki balta da sağlam durumda ele geçmiştir. Orta boy balta grubundaki diğeri bir örnek ise (Lev. 6: 1), dörtgen biçimli balta tipine girmektedir. Siyah renkte bir taş cinsine ait olup, keskin ağız kenarlı, kısa kenara doğru incelen ve daralan bir kesit oluşturmaktadır. Diğeri balta örnekleri gibi, pürüzsüz cilalı bir yüzeye sahiptir. Ancak bu balta kırık durumda ele geçmiştir. Baltaların ikinci grubunda ele alınan küçük boy baltaya ait bir örnek (Lev. 6:1) yeşilimsi ve şeffaf görümlü taş cinsiyle (serpantin) diğeri örneklerden ayrılmaktadır. Yüzey cilalı ve son derece kaliteli bir işçiliği yansıtmaktadır.

Köprüova taş aletleri Anadolu'da ve Ege Bölgesi'nde Neolitik ve Kalkolitik Çağ taş eserleri arasından tanınan tipleri vermektedir. Bu örnekleri gerek Anadolu gerekse Ege dünyasında geniş bir dağılım alanı içinde takip etmek mümkündür. Bu coğrafi yayılım alanı kapsamında benzer balta örneklerine Göller bölgesinde, Hacılar'da II, ve I A evrelerine ait taş aletler arasında rastlanmaktadır¹⁸. Benzer tiplerdeki baltaların kullanım süreci Hacılar VI tabakasına değin takip edilebilmektedir¹⁹. Eskişehir bölgesinde ince-uzun ve geniş yüzlü formda olmak üzere her iki tipteki baltalar Orman Fidanlığı'nda görülmektedir²⁰. Üçgen formlu ve geniş keskin kenarlı örnekleri Beycesultan'da geç Kalkolitik Çağ'a ait taş eserleri arasında²¹, Kuruçay'da Geç Kalkolitik Çağ taş aletleri arasında²², diğeri benzer bir örneğe ise, Kumtepe I B safhasında rastlanmaktadır²³. Bu tip-

¹⁸ Mellaart 1970: 157, Lev. CXVI, b.

¹⁹ a.g.e., 157, Lev. CXV.

²⁰ Efe 2001: 136, Lev. III:a.

²¹ Lloyd-Mellaart 1962: 269, Res. F.2: 12.

²² Duru 1996: 60, Lev. 165:7-8.

²³ Sperling 1976: 316, Lev. 70:316.

teki baltaların farklı taş cinslerinde olmak üzere Neolitik ve Kalkolitik Çağlarda ve hatta Erken Tunç Çağı başına uzanan dönemlerde gelişimlerini devam ettirdiği anlaşılmaktadır.

Öte yandan Anadolu dışında benzer formdaki taş baltaların yayılım alanı Kıta Yunanistan'da Teselya Bölgesi'ne değin takip edilebilmektedir. Sesklo'da serpantinden bir balta, ince-uzun dörtgen biçimli formuyla Köprüova örneğiyle çok yakın bir benzerlik göstermektedir²⁴. Yine Sesklo'dan diğer bir balta, form açısından Köprüova'nın siyah taş baltasıyla benzerdir²⁵. Sesklo taş aletleri, Erken Neolitik Çağ'a tarihlenmektedir²⁶. Teselya bölgesinde, Dimini'den ele geçen taş baltalar arasında da hem form hem de ölçüleri açısından Köprüova baltalarına yakın örnekleri görmek mümkündür²⁷. Kuzey Teselya Bölgesi'nde, Rahmani'de üçgenimsi- geniş yüzlü baltalar²⁸ ve ince-uzun, dörtgenimsi baltalar²⁹ Kalkolitik Çağa tarihlenen Rahmani III. tabakasına aittir. Orta Teselya Bölgesi'nde ise, Tsangli'de hem geniş yüzlü³⁰ hem de ince-uzun balta³¹ örnekleriyle karşılaşmaktadır. Güney Teselya bölgesinde Zerelia'da Teselya'nın diğer prehistorik merkezlerinde olduğu gibi, geniş³² ve ince-uzun balta³³ örneklerinin benzerleri bulunmaktadır. Ayrıca Orta Yunanistan bölgesinde Euboea'da prehistorik malzemeler arasında taş balta form açısından benzerlik göstermektedir³⁴. Akadia Bölgesi'nde, Asea'da ele geçen yeşil taştan cilalı balta örneği karşılaştırılabilecek diğer bir örnektir³⁵. Megali Tomba Bölgesi'nde, Myriophyto yöresinde Olynthus prehistorik merkezinde ise, Geç Neolitik Çağ'a tarihlenen benzer tipte taş baltalar çeşitlilik göstermektedir³⁶. Ege bölgesinde Kiklad adalarından Keos benzer taş baltaların görüldüğü dağılım alanı içinde yer almaktadır. Kephala'da üçge-

²⁴ Karş. için bkz.; Moundrea-Agrafioti 1996: 239, Res. 64:d

²⁵ a.g.e., 239, Res. 64:d (uz. 5.7 cm.; gen. 1.4 cm.).

²⁶ a.g.e., 239.

²⁷ a.g.e., 238, Res. 62: d (uz. 5.9 cm; gen. 4.1 cm.), Res. 62:g (uz. 3.8 cm.; gen. 2.4 cm.

²⁸ Wace-Thompson 1912: 42, Res. 26: d; 28:m.

²⁹ a.g.e., 42, Res. 26: a-c.

³⁰ a.g.e., 121, Res. 67:h.

³¹ a.g.e. 121, Res. 67:g.

³² a.g.e., 164, Res. 111:g.

³³ a.g.e., 164, Res. 111:b.

³⁴ Sampson 1980: 176, Res. 91.

³⁵ Holmberg 1944: 122, Res. 115:3.

³⁶ Mylonas 1929: 64-66, Res. 76.77, 78: b,c.

nimsi, geniş yüzlü ve dörtgen formlu, ince-uzun baltalar, Geç Neolitik Çağ yerleşmesine aittir³⁷.

Köprüova'da farklı taş cinslerine ve formlara sahip taş aletler, Neolitik ve Kalkolitik Çağ kültürlerinin dağılım alanı içinde Batı Anadolu ve Ege bölgesiyle paralel bir gelişimden söz edilebileceğini ortaya koymaktadır.

II.4. Yontmataş Endüstrisi: Obsidyen ve Sileks Aletler

Köprüova'da Yontmataş Endüstrisi'nin varlığını ortaya koyan obsidyen ve sileks aletler oldukça zengin bir buluntu grubunu oluşturmaktadır (Lev. 7:1-2). Yüzeyden toplanan 330 parça obsidyen; 56 parça koyu gri renkte sileks; 12 parça beyaz renkte sileks; 3 parça kahverengi sileks ve 4 parça dağ kristali, Köprüova'nın gelişmiş bir Yontmataş Endüstrisi'ne sahip olduğunu kanıtlamaktadır. Obsidyen siyah renkte, parlak ve bazı örneklerde şeffaf görünümlüdür. Sileksler ise, mat, koyu gri renkte, beyaz ve kahverengi renktedir. Gerek obsidyen gerekse silekslerde önemli bir grubu dilgiler ve ucu sivri deliciler oluşturmaktadır. Obsidyen ve koyu gri renkte silekslerin uzunlukları 4.6 cm. ile 2.2 cm.; genişlikleri 2.4 cm. ile 0.8 cm.; kalınlıkları ise, 0.7 cm. ile 0.2 cm. arasındadır³⁸.

III. Tepecik Höyüğü

III.1. Konumu

Aydın ilinin 35 km. güneydoğusunda Çine ve çevresini kapsayan araştırmalarda bölgenin erken dönemlerine ait bir yerleşmenin tespit edilmesi, dikkatlerin bu bölge üzerinde yoğunlaşmasında etken olmuş ve bölgenin şuana kadar yeterince bilinmeyen Prehistorik Çağlarına ışık tutmasına katkı sağlamıştır. Büyük Menderes nehrinin güney yönündeki en önemli kollarından biri olan Çine çayının suladığı bereketli ova üzerinde bulunan merkez, Çine'nin 3 km. batısında Karakollar köyüne bağlı ve yöre halkı tarafından Tepecik olarak adlandırılan bir höyük yerleşmesidir (Harita 2). Ova seviyesinden yüksekliği yaklaşık 4-5 m. olan höyük,

³⁷ Üçgen formlu, geniş yüzlü balta örneği, Coleman 1977: 39, Lev. 24: 66, Lev. 68; Dörtgen formlu, ince-uzun balta, Coleman 1977: 22, Lev. 24:1, Lev. 68.

³⁸ Köprüova'da yüzey buluntuları arasında çok sayıda ele geçen obsidyen ve sileks aletlerden sadece bir grubun resimleri verilebilmektedir. Köprüova obsidyen ve sileks örnekleriyle ilgili yapılacak analiz çalışmalarından sonra daha ayrıntılı bir değerlendirmeye gidilebilecektir.

kuzey-güney doğrultusunda yaklaşık 150 m. uzanmakta doğu-batı doğrultusundaki genişliği ise, yaklaşık 70 m. yi bulmaktadır (Lev. 8-9). Höyüğün yüksekliği güney-güneybatı yönünde oldukça azalmakta ve düz bir arazi görünümünü vermektedir (Lev. 9:2). Höyük üzeri ve çevresi tarımsal faaliyetlerin yoğun olduğu ekili arazilerle sınırlıdır. Tarımsal faaliyetler zamanla höyüğün esas konumunun ve yayılım alanının bozulmasına neden olmuştur.

Tepecik'te uzun süreden beri kaçak kazıların yapıldığı ve yoğun bir tahribata uğradığı, 2001 yılı yüzey araştırmalarında tespit edilmiştir. Özellikle höyüğün kuzey kesimi ve orta kesimlerinde bu tahribatların daha yoğun olduğu açılan derin çukurlardan açıkca anlaşılmaktadır. Gerek höyük üzerinden gerekse höyüğün güneybatısındaki ekili araziden ele geçen buluntular, bölgenin tarihöncesi dönemlerine ait kültürel yapısının aydınlanmasına ve belli bir kronolojik gelişimin tespit edilmesine olanak sağlamaktadır.

III. 2. Seramik Buluntuları

Tepecik Höyüğü'nde yüzeyden ele geçen seramik buluntuları malzeme ve teknik açıdan belli bir gruplandırmayı vermektedir³⁹. Bu gruplar, seramik parçalarında hamur niteliği, hamur yapısı, yüzey işlenişi, yapım tekniği ve pişme niteliği gibi malzeme ve teknik özellikler ışığında yapılmış ayrımları oluşturmaktadır. Bu tanımlamalara göre ele geçen seramik parçalarını, ince, orta ve kaba nitelikli seramik olmak üzere alt gruplar altında toplamak mümkündür. Bu ayrıma göre, ince nitelikli seramik grubu, kumlu ve ince beyaz taş ve mika zerrecikli bir hamur yapısında olup gözeneksizdir. Hamur rengi, kiremit yada kırmızımsı-devetüyü, grimsi-devetüyü gri renklerde, yüzey ise, içte ve dışta kırmızı, kırmızımsı-devetüyü renkte astarlıdır. Genel olarak mika katkılı bir yüzey işlenişi görülmektedir. Orta nitelikli seramik grubunda hamur, mikalı, ince beyaz taş ve az miktarda saman katkılıdır. Hamur rengi, kirli devetüyü ve açık kahverengi olup içte ve dışta kırmızımsı-devetüyü ve kiremit renginde astarlıdır (Lev. 10:1). Orta nitelikli seramiğin boya bezeli örnekleri, kumlu ince beyaz taş katkılı ve ince zerrecikler halinde mikalı bir hamur yapısına sahiptir. Hamur rengi, devetüyü olup özü gri renktedir. İçte, be-

³⁹ Tepecik Höyüğü ve buluntularını kapsayan ayrıntılı bir çalışma "İç Ege Bölgesi'nde Prehistorik Bir Merkez: Tepecik" başlığı ile yayına hazırlanmaktadır.

yaz/sarımsı-bej astar üzerine kırmızı renkte boya bezeme görülmektedir. Ağız kenarında, gövdede ve dip kısmında satranç tahtası motifinin uygulandığı kap parçalarına rastlanmıştır (Lev. 10:2). Ele geçen boyalı parçalar, düz dipli, yuvarlak gövde formuna sahip ve hafif içe eğik, basit ağız kenarlı kase formunu vermektedir. İnce ve orta nitelikteki seramiğin yanı sıra önemli bir grubu kaba nitelikli seramik oluşturmaktadır. Bu grubu temsil eden seramik, iri taş, kuvars ve mika katkılı bir hamur yapısındadır. Hamur rengi, kırmızımsı-devetüyü, kiremit ve devetüyü renginde olup özü gri renktedir. Yüzey içte ve dışta kırmızı, kırmızımsı-devetüyü, sarımsı-devetüyü ya da gri rengin farklı tonlarındadır.

Höyük üzerinde yüzeyden ele geçen seramik parçaları form açısından farklı kap tiplerinin varlığını ortaya koymaktadır. Yüzey buluntuları arasında ince ve orta nitelikli seramik grubuna ait yuvarlak gövdeli, ağız dışı eğik, basit ağız kenarlı ya da hafif kalınlaştırılmış ağız kenarlı boya bezeli kase parçaları (Lev. 11:1-3) görülmektedir. Kase tipi kaplar arasında yuvarlak gövdeli, yuvarlatılmış-basit ağız kenarlı (Lev. 12: 1-3) ve ağız dışı eğik, basit ağız kenarlı ve boya bezeli kaplara (Lev. 12:4) orta nitelikli seramik grubunda olmak üzere farklı varyasyonlarda rastlanmıştır. Öte yandan işlevsel açıdan genel olarak çömlek formunu veren parçalar da tipolojik açıdan çeşitlilik göstermektedir. Ağız kenarına doğru dik gelen gövde formunda, basit ağız kenarlı (Lev. 13: 1-3) ya da içe eğik, basit ağız kenarlı (Lev. 13:4) örnekleri orta ve kaba nitelikli seramik gruplarında görmek mümkündür. Bu buluntuların yanı sıra içi satranç tahtası bezeli bir kaba ait dip parçası (Lev. 14: 1) ve iç yüzeyi aynı motifle süslenmiş bir gövde parçası (Lev. 14: 2) Tepecik'te boyalı kap geleneğinin prehistorik dönem seramik gelişiminde tanındığını ortaya koymaktadır. Ayrıca ağız kenarı, dip ve gövdede görülen bezeme, kapların tüm yüzeyine uygulanan bir süsleme geleneğini de göstermektedir.

Tepecik seramik buluntularını bölgelerarası karşılaştırmalı bir değerlendirmeye ele alarak kronolojik bir gelişim içinde sunmak mümkündür. Bölgelere göre yapılan karşılaştırmalar, Çine Bölgesi dışında İçbatu Anadolu Bölgesinde *Beycesultan*; güneyde *Burdur-Göller bölgesi* ve yine güney yönünde *Elmalı bölgesi* olmak üzere belli bir coğrafi dağılım alanı kapsamında takip edilebileceğini göstermiştir. Söz konusu bölgeler, kazı ve yüzey araştırmaları ışığında özellikle Neolitik, Kalkolitik ve Erken Tunç Çağı seramik gelişimini yerel özellikleriyle ve belli bir kültürel gelişme

içinde verebilen malzemelerle tanınmaktadır⁴⁰. Çine bölgesinin güney, güneydoğu ve doğusunda yer alan bu bölgelerin yanı sıra prehistorik dönemlere ait seramik gelişimiyle ilgili yayılım alanını *Kuzeybatı Anadolu bölgesine* değin takip etmek mümkündür⁴¹.

Tepecik seramik buluntuları arasında yuvarlak gövdeli, yuvarlatılmış-basit ağız kenarlı çanaklar (Lev. 12: 1-3) Kuruçay Kalkolitik Çağ örnekleriyle benzerlik göstermektedir⁴². Benzer tiplere (Lev. 12: 1-2) *Elmalı Bölgesi'nde*, Akçay I Höyüğünde Neolitik Çağa tarihlenen buluntular arasında⁴³ ve aynı zamanda benzer tipteki daha derin çanaklara, Bağbaşı, Akçay I Höyüğü ve Korkuteli-Gökpınar'da rastlanmaktadır⁴⁴. Göller bölgesi ve Elmalı bölgesinde bu tipteki kapların Geç Neolitik Çağdan Kalkolitik Çağa uzanan bir süreci verdiği anlaşılmaktadır.

Tepecik'te çömlek grubu altında ele alınan içe eğik , basit ağız kenarlı tiplerin (Lev. 13:4) Kuruçay'da Neolitik Çağ'dan Kalkolitik Çağa değin takip edilebilen bir kullanım sürecine sahip olduğu gözlenmektedir⁴⁵. Benzer kaplara, Burdur bölgesinde⁴⁶ ve Elmalı bölgesinde⁴⁷ yüzey araştırmalarında da rastlanmaktadır. Benzer çömlekler Beycesultan'da, Geç Kalkolitik Çağ'da⁴⁸, Güney Anadolu platosunda Çatalhöyük'de Erken Neolitik Çağ'da⁴⁹, Eskişehir bölgesinde ise, Ilıpınar'ın V. safhasında⁵⁰ ve Demircihöyük'de görülmektedir⁵¹. Bu tip çömleklerin dağılım alanı Bile-

⁴⁰ Bkz.: Lloyd-Mellaart 1962; Mellaart 1970; Duru 1994; Eslick 1992; Mellaart 1955.

⁴¹ Seeher 1987.

⁴² *Kuruçay'da* Erken Kalkolitik Çağ'da (10-9. yapı katları) karşılaşılan bu tip kaplar için bkz.; Duru 1994: 42, Lev. 121: 1-2, 43, Lev. 128. Geç Kalkolitik Çağ'da (6. yapı katı); Duru 1996: 35, Lev. 71:4.

⁴³ Eslick 1992: 60, Lev. 77:17-25.

⁴⁴ Karş. için bkz.; Bağbaşı; a.g.e. 19, 26, Lev. 18: 24-25; Akçay I Höyüğü; a.g.e., 60, Lev. 77:30; Gökpınar; a.g.e., 63, Lev. 79:5.

⁴⁵ *Kuruçay'da* Neolitik Çağ'da görülen bu tip kapların (12. yapı katı) kullanım süreci Kalkolitik Çağ'a (10-9. yapı katı) uzanmaktadır. Bkz.; Duru 1994: 31, Lev. 43: 5-8; Lev. 123:2. Geç Kalkolitik Çağ (6. yapı katı); Duru 1996: 40, Lev. 86: 2.

⁴⁶ Neolitik ve Kalkolitik Çağ seramiğinin ele geçtiği buluntu yerleri; Sazak ve Yenice; Öz-sait 1993: 196-197, 201, Lev. I: 21-22.

⁴⁷ *Kızılbel*; Eslick 1992: 57, Lev. 74:7.

⁴⁸ Lloyd-Mellaart 1962: 75, 87, Res. P.2:11, Res. P.7: 14-15.

⁴⁹ Mellaart 1961b: 164, Res. 2: 9.

⁵⁰ Roodenberg ve diğerleri 1989-90: 90, Res. 15.8.

⁵¹ Seeher 1987: 48, 88, Lev.2: 1-10, Lev. 10: 1-7.

cik⁵² ve Akhisar⁵³ bölgelerini de kapsamaktadır. Öte yandan yuvarlak gövdeli, dışa eğik, basit ağız kenarlı örnekler (Lev. 12:4) Elmalı, Beycesultan, Burdur ve Eskişehir bölgesine uzanan bir yayılım alanı vermektedir. Elmalı bölgesinde Bağbaşı, Akçay I Höyüğü, Semayük Bekleme ve Karaburun karşılaştırmaların yapılabileceği buluntu yerleridir⁵⁴. Sözü edilen merkezlere ait örnekler, genel olarak Kalkolitik Çağ malzemesini oluşturmaktadır. Tepecik Höyüğü'nde benzer formda ağız kenarının iç kısmı diyagonal çizgilerle boya bezeli parçanın benzerlerini ise (Lev. 12:4), Hacılar Kalkolitik Çağ kapları arasında görmek mümkündür⁵⁵. Ayrıca Burdur bölgesi yüzey araştırmalarında da benzer bezeme stilini yansıtan örnekler ele geçmiştir⁵⁶. Burdur bölgesinde farklı bezeme stillerinde olmak üzere ağız kenarının alt hizasına uygulanan bu süsleme geleneğinin Çine bölgesine uzandığı Tepecik Höyüğü'ndeki örneklerle anlaşılmaktadır. Çömlek grubu altında ağız kenarına doğru dik uzanan basit ağız kenarlı parçaları ise, (Lev. 13:1-3) Beycesultan'da Geç Kalkolitik Çağ örnekleriyle⁵⁷, Elmalı bölgesinde Akçay I Höyüğü'nden ele geçen ve Neolitik Çağa verilen tiplerle karşılaştırmak mümkündür. Benzer çömlekler, Burdur bölgesinde Geç Neolitik ve Erken Kalkolitik Çağa tarihlenen seramik buluntularından⁵⁸ ve ayrıca Demircihöyük yerleşmesinden de tanınmaktadır⁵⁹.

Geç Neolitik ve Kalkolitik Çağ'a tarihlenen boyalı kap geleneğinde satranç tahtası motifi, bezeme biçimleri arasında bilinen ve uygulanan bir süslemedir. Tepecik Höyüğü'nde bu motif, kapların iç yüzeylerine ya da her iki yüzeye uygulanmış olmasıyla dikkati çekmektedir. Hem bir kase-nin ağız kenarının iç kısmında (Lev. 11:1) hem de dip kısmında (Lev. 14: 1) görülmesi ve ayrıca gövdeye ait parçalarda da (Lev. 14: 2) bu motifin uygulanması, Tepecik'te iç yüzeyi tamamen süslü kap geleneğinin varlığı-

⁵² *Kınık Höyüğü* Kalkolitik Çağ malzemeleri arasından; Efe 1993: 21-22, 25, Res. 9.

⁵³ Akhisar bölgesinde *Moralı*; French 1965: 19, 21, Res. 3: 21-23.

⁵⁴ Karş. için bkz.; Elmalı bölgesinde *Bağbaşı*; Eslick 1992: 19, 25-26 Lev. 16:5, Lev. 17; *Akçay I Höyüğü*; Eslick 1992: 60 Lev. 77: 28-29; *Semayük Bekleme*; Eslick 1992: 64 Lev. 80:1; *Karaburun*; Eslick 1992: 55 Lev. 70:3.

⁵⁵ Mellaart 1970: 118 Lev. LXXVI: 3, 6.

⁵⁶ *Seydiler Höyüğü*; Özsait 1993: 196, 201-202, Lev. I:25; *İncirli Tepe*; Özsait 1993: 197, Lev. II: 24; Hacılar bölgesinde *Karaaliler*; Özsait 1993: 198, 204, Lev. III:17.

⁵⁷ Lloyd-Mellaart 1962: 73, 85, Res. P.1:41, Res. P.6: 29.

⁵⁸ *Sazak*; Özsait 1993: 196, 201, Lev. I:14-18; *Çamur*; Özsait 1993: 196, 202, Lev. II: 17-20.

⁵⁹ Seeher 1987: 80, 84, Lev. 3:1, 3, 6.

ğını göstermektedir. Satranç tahtası motifi, Anadolu ve Ege Bölgesi'nde Neolitik ve Kalkolitik Çağa ait boyalı kapların görüldüğü merkezlerden tanınan bir süsleme stilidir. Burdur- Göller bölgesinde söz konusu bezemeye, Kuruçay Geç Neolitik Çağ yapı katunda rastlanmıştır⁶⁰. Kuzeybatı Anadolu bölgesinde satranç tahtası motifi farklı stillerde görülmektedir. Bu bezeme biçimine Orman Fidanlığı'nda III. Safhaya verilen Kalkolitik Çağa ait seramik buluntuları arasında ve Ilıpınar'da VI-VA safhalarında rastlanmaktadır⁶¹. Boya bezeli seramikte satranç tahtası motifinin kaplar üzerine uygulama geleneğini Ege Bölgesi'ni kapsayan bir dağılım alanı içinde de takip etmek mümkündür⁶². Bölgesel değerlendirmeler, bu motifin farklı kaplar üzerinde, çeşitli stillerde ve teknikte olmak üzere yerel özellikleriyle Neolitik ve Kalkolitik Çağlarda geleneksel bezeme biçimleri arasında yer aldığını ortaya koymaktadır.

III.3. Yontmataş Endüstrisi Aletleri: Obsidyen Dilgiler

Obsidyen aletlerden 8 adet parça ele geçmiştir. Bunlardan iyi durumda korunmuş dilgi örnekleri, iki kenarı keskin ve geniş yüzlerinde tek ya da iki keskin kenar yaparak üçgen ya da yamuk kesit oluşturmaktadır (Lev. 15: 1). Ele geçen dilgilerde uzunluklar, 3.1 ile 1.5 cm. arasında; genişlikler, 1.3 ile 0.8 cm.; kalınlıkları ise, 0.3 ile 0.2 cm. arasında değişmektedir.

III.4. Diğer Küçük Buluntular

Tepecik Höyüğü'nde kırık durumda öğütme taşlarına rastlanmıştır. Bunlara ait gri renkte taştan öğütme taşında kullanılan havan eli, silindirik formlu, ezme kenarına doğru daralan bir forma sahiptir (Lev. 15: 2). Diğer kısa kenar yuvarlak bir form oluşturmaktadır. Ezme kenarında belirgin bir aşınma görünümü veren izler mevcuttur.

⁶⁰ Kuruçay (11. yapı Katı); Duru 1994: 38, Lev. 81: 13, 100:17, 18.

⁶¹ Orman Fidanlığı; Efe 2001: 52, Res. 6:104, 115.

⁶² Karş. için bkz.; Kıta Yunanistan'da, Teselya Bölgesi'nde, *Boeotia*'da; Wace - Thompson 1912: 199-200, Res. 140: a-e (A 3 B); *Dhrakhmani*; a.g.e., 202, Res. 142:a (A 3 B); Spercheus vadisinde, *Lianokladhi*; a.g.e., 172, Res. 118, 120 (Chaeronea - A 3 B); Hansen 1933: 124-126, Res. 57:5; *Otzaki Magula*; Hauptmann 1981: 259, Lev. 21: 17-18 (C ser. grubu); *Orchomenos*; Kunze 1931: 37, Lev. XIX:5, e (Chaeronea); Fimmen 1921: 69, 71; Hansen 1933: 30, Res. 12, 3; Schachermeyr 1991: 48, Lev. 28-29; Otto 1985: 99-100, Lev. 34: 2 (A 3 B); Evans-Renfrew 1968; Weinberg 1962: 175-179, Lev. 56: b 7-8 (erken boyalı seramik grubuna ait), 177, Lev. 57: b, 2,6; Lev. 58: a,4; Girit Adasında, Myrtos; Warren 1972: 100, Res. 39: P 22 (EM II A). İtalya'da, *Castellucia*'da; Hansen 1933: 164, Res. 77:1.

IV. Sonuç

Aydın bölgesinde gerçekleştirilen yüzey araştırmaları, bölgenin Neolitik ve Kalkolitik Çağ kültürlerinin tanınmasına ve belli bir kronolojik gelişimin tespit edilebilmesine olanak sağlamıştır. Bu bağlamda Aydın dağlık bölgesinde yer alan Köprüova daha çok Neolitik Çağ kültürlerinin varlığını gösteren seramik buluntuları ve bunun yanı sıra Neolitik ve Kalkolitik Çağ kültürlerinden tanınan taş aletleri ve obsidyen aletleriyle dikkati çekmektedir. Öte yandan Çine ovasındaki konumuyla Tepecik Höyüğü, seramik buluntuları ışığında yayılım alanının Denizli bölgesi, Burdur-Göller bölgesi, Elmalı bölgesi ve kuzeyde Eskişehir bölgesine değin takip edilebilen bir kültürel birikime sahip olduğunu ortaya koymaktadır. Bölgesel karşılaştırmalar, Tepecik Höyüğü yerleşmesinin en erken Neolitik Çağa uzanan bir kronoloji içinde değerlendirilebileceğini göstermiştir.

Köprüova ve Tepecik, bölgenin coğrafyasına uygun konumlarıyla bölgelerarası kültürel ilişkilerini ve etkilerini yüzey buluntularıyla da olsa yansıtmaktadır. Yüzey araştırmalarının ilk sonuçlarına göre, doğuda Denizli ve Göller bölgesini içine alan, güneyde Elmalı bölgesini kapsayan, kuzeyde ise, Kuzeybatı Anadolu'yla yakınlık kurulabilen bir kronolojik gelişimi vermektedir. Ayrıca burada ele alınan buluntular, batıda Ege dünyasıyla da bağlantıların kurulabileceğini göstermektedir. Aydın bölgesinde Köprüova ve Tepecik, bu özellikleriyle sadece buldukları bölgeye değil aynı zamanda Batı Anadolu'nun tarihöncesi dönemlerine katkı sağlayacak neticeleri sunan prehistorik merkezlerdir.

Zusammenfassung

Im Süden wird Westanatolien durch das Boz, das Aydın- (das antike Messogis-Gebirge) und weiter südlich durch das Menteşe-Gebirge, im Westen durch die Ägäis und im Osten durch das Anatolische Hochplateau begrenzt (Karte 1). Das im Gebiet von Aydın gelegene Tal des Mäander teilt sich in verschiedene geographische Regionen. Der kleine Mäander besitzt ein relativ begrenztes Becken in diesem Gebiet, das im Süden durch das Aydın-Gebirge begrenzt wird. Die von West nach Ost verlaufenden Gebirgszüge des Aydın-Gebirges begrenzt durch die Täler des Mäanders. Im Süden wird der Mäander durch das Menteşe-Gebirge angetrennt. Das Määndertal ist die größte Ebene in Westanatolien; ein

Nebenarm des Flusses fließt im Süden in das Mittelmeer. In dieser Zone sind viele Niederschläge zu beobachten, die in den breiten Täler des Mäanders für einen fruchtbaren Boden sorgen. Der Bereich des Mäanders ist im Westen durch die Ägäis, im Osten durch den Landstrich Beycesultan an einem ehemaligen Zufluss des Mäanders und im Südosten durch das Seengebiet bei Burdur begrenzt. Die heutige Küstenlinie ist durch alluviale Anschwemmungen des Mäanders gebildet worden. Auf der anderen Seite verläuft das Mäandertal in südlicher Richtung weiter und grenzt mit den Gebirgszügen *Menteşe* an die südwestliche Raum. Diese geographische geschützte Lage und die Gewässer des Mäander ermöglichten hier die Entstehung fruchtbare Täler, weshalb diese Zone seit prähistorischer Zeit ein optimales Ansiedlungsgebiet ist. Dabei geben die Gebirgszüge und Flusstäler wichtige Hinweise auf die vorgeschichtliche Besiedlung dieser Region.

Im Jahr 2001 wurden innerhalb des Untersuchungsgebietes vorgeschichtliche Fundorte entdeckt, von denen nur wenige vorher bekannt waren. Im Verlauf der Begehung wurden prähistorische Siedlungen in der Provinz Aydın und im Mäandertal aufgenommen, wobei einige dieser Niederlassungen nordwestlich von Aydın, andere südöstlich davon angesiedelt sind. Diese liegen *Köprüova* im Kreis *İncirliova* und *Tepecik* im Raum *Çine* (dem antiken *Marsyas*) (Karte 2). Der nördliche Bereich von *İncirliova* wird von Gebirgszügen eingefaßt. Nördlich des Mäanders wird das Gebiet durch das *Aydingebirge* abgeschlossen (Karte 1).

Im Raum *İncirliova* wurde als neuer Siedlungsort *Köprüova* identifiziert (Karte 2). Der Ort liegt 11 km nördlich von *İncirliova* im Dorf *Köprüova* an der Südseite der Straße zwischen *İncirliova* und *Tire* im Raum *İkizdere* (Taf. 1-2). Der an einem Feigengarten gelegene Siedlungsbereich wird im Norden durch die Straße begrenzt (Taf. 2:1-2). Der Verlauf des Siedlungsgebiets konnte nördlich auf der anderen Seite der Straße weiter verfolgt werden. Leider ist die Siedlung durch diese Straße und durch Häuser am Straßenrand erheblich zerstört.

Die meisten Kleinfunde konnten in dem Feigengarten südlich der Straße gesammelt werden. Die aufgelesenen Scherben, die zu einer Schüssel und geschlossenen Gefäßen, z.B. Töpfe gehören (Taf. 3-5). Neben den Keramikfunden wurden auch andere Kleinfunde angetroffen. An der Oberfläche im Feigengarten fanden sich mehrere schmale Klingen

und Abschläge aus Obsidian sowie Bergkristall (Taf. 7: 1-2). Ähnliches Material wurde auch auf dem nördlichen Hang der Straße entdeckt. Neben den Obsidianfunden fanden sich auch trapezförmige, breite und schmale Beile aus verschiedenem Steinmaterial (Taf. 6: 1-2). Die Kleinfunde von Köprüova repräsentieren die prähistorische Werkzeugtypen der Bevölkerung dieses Raumes und zeigen eine Besiedlung wahrscheinlich in chalkolitischer und auch neolithischer Zeit auf.

Im Raum Çine wurde ein anderer prähistorischer Fundplatz lokalisiert, der im abgeschiedenen Bergland am Ufer des antiken Flusses Marsyas, dem heutigen Çine Çayı, einem Nebenfluss des Mäander liegt (Karte 2). Hier befindet sich ein sehr niedriger Siedlungshügel, *Tepecik* nordwestlich des Dorfes Karakollar (Taf. 8-9).

Die hier angetroffene Keramik besteht aus unterschiedlichen Gattungen, die hinsichtlich der Waren und Formen überwiegend für prähistorischen Material charakteristisch sind (Taf.10: 1-2). Den größten Anteil innerhalb des keramischen Spektrums aus diesem Areal nimmt eine hellbraune, hellgraue oder dunkelgraue mittelgrobe bis grobe Ware ein. Der Ton wurde überwiegend mit Sand, Stein und feinem Glimmer gemagert und zeigt eine feine bis mittelgrobe Körnigkeit. Die Scherbenfarbe variiert zwischen hellbraun und rötlichbraun oder grau. Keramik von ähnlicher Machart und mit vergleichbaren Randprofilen ist in Westanatolien und Südanatolien für die chalkolithische Zeit belegt (Taf. 11-14).

Unter den Funden haben einige der Gattungen zweifellos eine große Bedeutung. Die aufgelesenen Rand-, Wandungs- und Bodenscherben tragen auf ihren Innenseiten eine aufgemalte Verzierung, bei der durch die rote Farbe auf dem weißen Untergrund ein Schachbrettmuster gebildet wird (Taf. 10: 2; Taf. 11: 1; Taf. 14: 1-2). Der Ton ist mit mittelfeinem körnigen Sand und Steinchen gemagert und mit sehr feinem Glimmer durchsetzt. Die Tonfarbe variiert zwischen hellrot und rötlichgelb. Ein Fragment unterscheidet sich durch seinen Verzierungsstil von dieser Gruppe (Taf. 12: 4). Das in dieser Art bemalte Fragment aus *Tepecik* zeigt Ähnlichkeiten mit Stücken aus dem im Burdur-Seengebiet im südlichen Inneranatolien gelegenen Fundort Kuruçay auf, die dort in der Schicht Neolithikum XI vorkommen. Die bemalte Ware ist ebenfalls aus *Hacılar* (spätneolithische Schichten VI-IX und Frühchalkolithikum Sc-

hicht V bis I) bekannt. Anhand des Verzierungsstil und Dekoration der bemalten Ware lassen sich somit Beziehungen zwischen dem Määndertal und dem Burdur- Seengebiet beziehungsweise dem südlichen Anatolien nachweisen. Andererseits zeigen sich auch Verbindungen zu Griechenland, die über den schachbrettartig angeordneten Motive der Rot-auf-Weiß-Ware des Neolithikums in Thessalien und Mittelgriechenland gezogen werden können.

Außer der Keramik wurden auf dem Tepecik auch einige Klinsen aus Obsidian gefunden (Taf. 15: 1).

Die Datierung des vorgeschichtlichen Zentrums Tepecik kann sich auf mehrere prähistorische Keramikfunde stützen, die sowohl die Besiedlung auf dem Hügel als auch auf dem Flachareal des Hügels nach Material, technischen Eigenschaften und Verzierungsstil der Keramik in das Neolithikum, das Chalkolithikum verweisen. Aufgrund seiner günstigen Lage im südlichen Bereich Westanatoliens stellt Tepecik ein wichtiges prähistorisches Zentrum dar, das zwischen dem Burdur- Seengebiet und Westküste liegt.

In diesem Zusammenhang ergaben Köprüova und Tepecik und ihre Funde wichtige Hinweise auf die vorgeschichtliche Periode in der Region Aydın.

KAYNAKÇA

COLEMAN, J. E., 1977

Keos I. Kephala. A Late Neolithic Settlement and Cemetery. Princeton. J. J. Augustin, Glückstadt.

DARKOT, B.- M. TUNCEL, 1978

Ege Bölgesi Coğrafyası. İstanbul. İstanbul Üniversitesi Yayınları.

DURU, R., 1994

Kuruçay Höyük I: 1978-1988 Kazılarının Sonuçları, Neolitik ve Erken Kalkolitik Çağ Yerleşmeleri, Ankara. Türk Tarih Kurumu Yayını.

DURU, R., 1996

Kuruçay Höyük II: 1978-1988 Kazılarının Sonuçları, Geç Kalkolitik ve İlk Tunç Çağı Yerleşmeleri, Ankara. Türk Tarih Kurumu Yayını.

EFE, T., 1993

"Chalcolithic Pottery from the Mounds Aslanapa (Kütahya) and Kınık (Bilecik)" *Anatolica* 19. 19-31.

EFE, T., 2001

The Salvage Excavations at Orman Fidanlığı. A Chalcolithic Site in Inland Northwestern Anatolia. İstanbul.

EROL, O., 1983

Die naturräumliche Gliederung der Türkei, Wiesbaden. Dr. Ludwig Reichert Verlag.

ESLICK, C., 1992

Elmalı-Karataş I. The Neolithic and Chalcolithic Periods: Bağbaşı and other Sites, Bryn Mawr. The Science Press.

EVANS, J. D. - C. RENFREW, 1968

Excavations at Saliagos near Antiparos. Oxford: The British School of Archaeology at Athens. Thames and Hudson.

FIMMEN, D., 1921

Die Kretisch-Mykenische Kultur. Berlin.

FRENCH, D.H., 1965

"Early Pottery Sites from Western Anatolia" *Bulletin of the Institute of Archaeology* 5, 15-24.

FRENCH, D.H., 1997

"Early Bronze Age Pottery in Western Anatolia. A Summary 1970-1995", in: Doumas, Chr. G.-Rosa, V. La. (ed.), *Poliochni E L`antica età Del Bronzo Nell`egeo Settentrionale*, 569-595.

GÖNEY, S., 1975

Büyük Menderes Bölgesi. İstanbul. İstanbul Üniversitesi Yayınları.

GÜNEL, S., 2003

"Aydın ve Muğla İlleri 2001 Yılı Yüzey Araştırmaları" 20. *Araştırma Sonuçları Toplantısı*, 113-126.

HANSEN, H.D., 1933

Early Civilization in Thessaly. Baltimore.

HAUPTMANN, H., 1981

Die Deutschen Ausgrabungen auf der Otzaki-Magula in Thessalien III. Das späte Neolithikum und das Chalkolithikum. Bonn.

HOLMBERG, E. J., 1944

The Swedish Excavations at Asea in Arcadia. Göteborg.

KIEPERT, H., 1890

Westliches Kleinasien nach seinen eigenen Reisen und anderen größtenteils noch unveröffentlichten Routenaufnahmen bearbeitet. Berlin.

KUNZE, E., 1931

Orchomenos II. Die neolithische Keramik. München.

LLOYD, S.- J. MELLAART, 1962

Beycesultan I: The Chalcolithic and Early Bronze Age Levels, London. The British Institute of Archaeology at Ankara

MELLAART, J., 1955

"Some Prehistoric Sites in North-Western Anatolia" *Istanbul Mitteilungen* 55-88.

MELLAART, J., 1961a

"Excavations at Hacilar. Fourth Preliminary Report, 1960"

Anatolian Studies. 11. 39-75.

MELLAART, J., 1961b

"Early Cultures of the South Anatolian Plateau"

Anatolian Studies. 11. 159-184.

MELLAART, J., 1970

Excavations at Hacilar, Edinburg. University Press.

MERİÇ, R., 1993

"Pre-Bronze Age Settlements of West-Central Anatolia" *Anatolica* 19. 143-147.

MOUNDREA-AGRAFIOTI, A. 1996. Tools, in G.A. Papathanassopoulos (ed.), *Neolithic Culture in Greece.* 103-105. Athens: Nicholas P. Goulandris Foundation Museum of Cycladic Art.

MYLONAS, G. E., 1929

Excavations at Olynthus: The Neolithic Settlement. Oxford.

OTTO, B., 1985

Die verzierte Keramik der Sesklo- und Diminikultur Thessaliens. Mainz am Rhein.

ÖZSAIT, M., 1993

"Prospections Archéologiques en Pisidie" *Anatolica* 19, 195-205.

PHILIPPSON, A., 1911

Reisen und Forschungen im westlichen Kleinasien II: Ionien und das westliche Lydien, Gotha: Justus Perthes.

ROODENBERG, J. - L. THISEN - H. BUITENHUIS, 1989-90

"Preliminary Report on the Archaeological Investigations at Ilipinar in NW Anatolia" *Anatolica* 16. 61-144.

SAMPSON, A., 1980

Prehistoric Sites and Settlements in Euboea. Tomo.

SCHACHERMEYR, F., 1991

Die neolithische Keramik Thessaliens. Wien.

SEEHER, J., 1987

Demircihüyük III.1. Die Ergebnisse der Ausgrabungen 1975-1978. Mainz am Rhein. Verlag Philipp von Zabern.

SPERLING, J. W., 1976

"Kum Tepe in the Troad. Trial Excavation, 1934" *Hesperia* 45;4, 305-364.

WACE, A.J.B.- M. S. THOMPSON, 1912

Prehistoric Thessaly, Being Some Account of Recent Excavations and Explorations in North-Eastern Greece from Lake Kopais to the Borders of Macedonia. Cambridge: Univ. Press.

WARREN, P., 1972

Myrtos. An Early Bronze Age Settlement in Crete. London.

WEINBERG, S.S., 1962

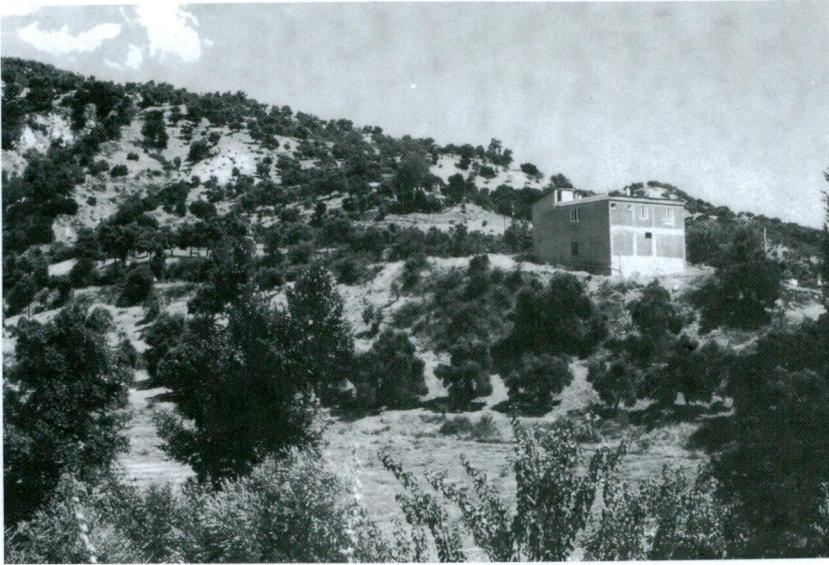
"Excavations at Prehistoric Elateia, 1959" *Hesperia* 31, 158-209.

YAKAR, J., 2000

Ethnoarchaeology of Anatolia-Rural Socia-Economy in the Bronze and Iron Ages, Jarusalem.



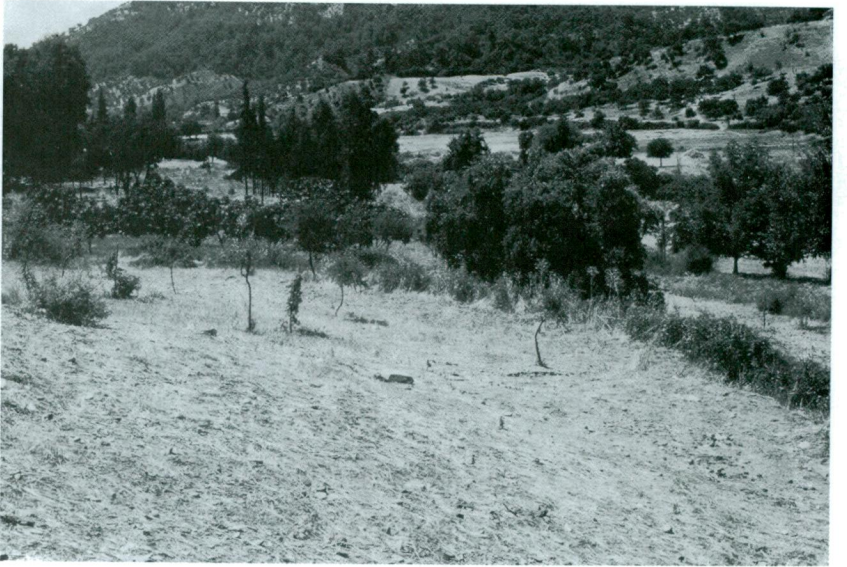
1- Köprüova, batıdan görünüm.



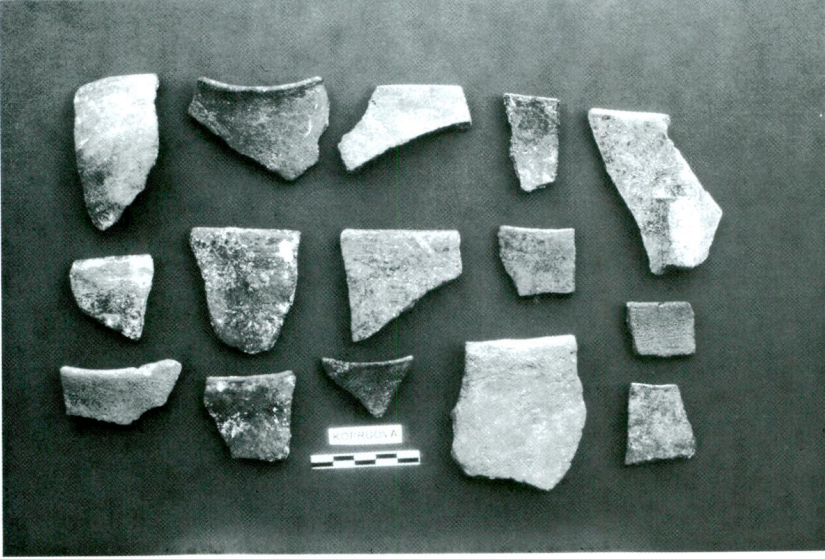
2- Köprüova, kuzeydoğudan görünüm.



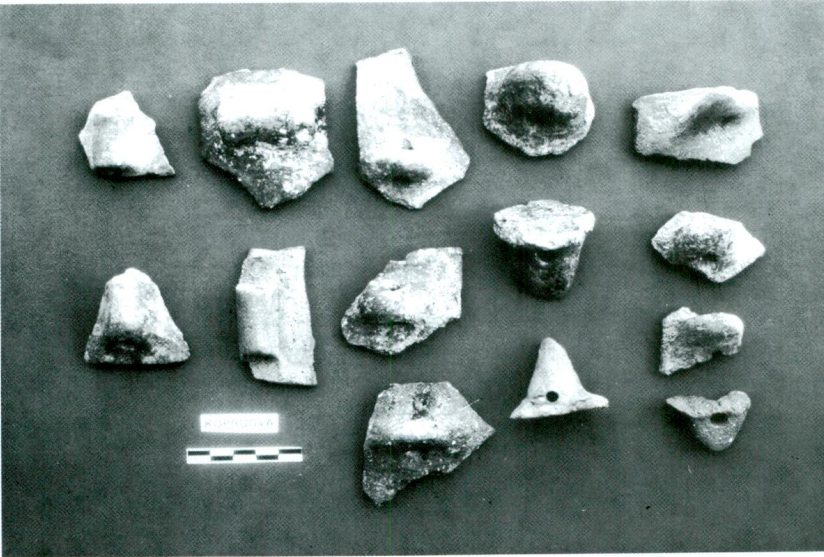
1- Köprüova güneyi (prehistorik malzemenin ele geçtiği incir bahçesi).



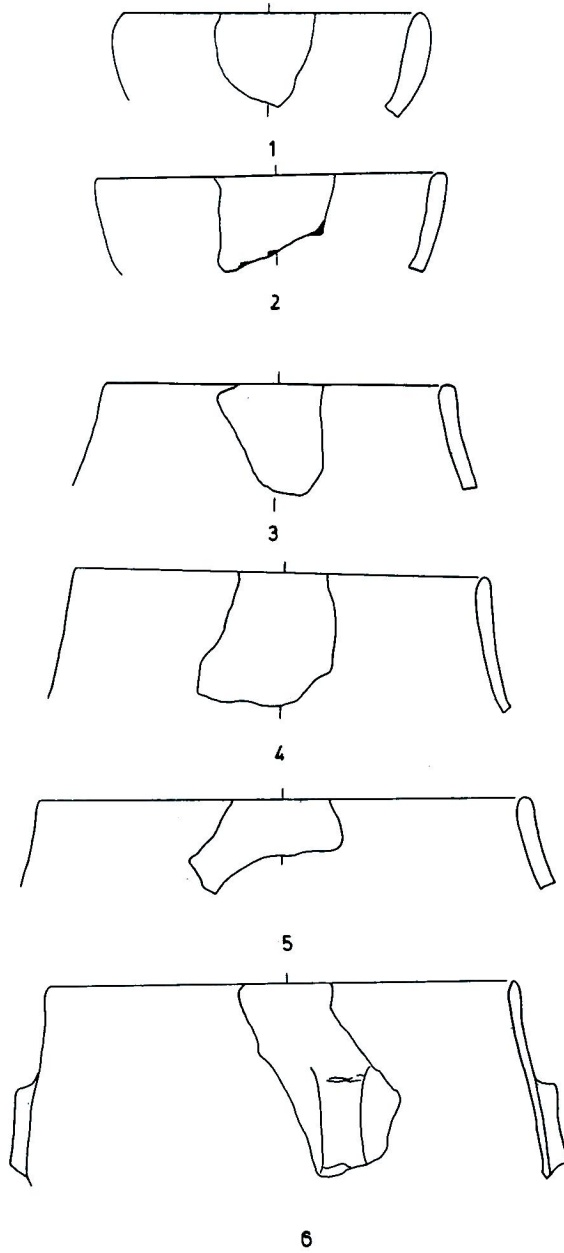
2- Köprüova kuzeyi (prehistorik malzemenin ele geçtiği alan).



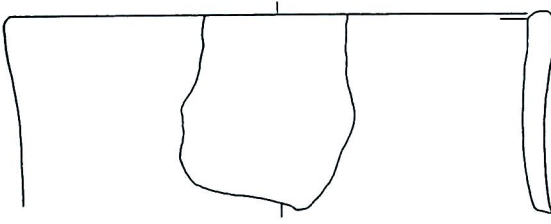
1- Köprüova seramik buluntuları.



2- Köprüova seramik buluntuları.



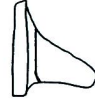
Köprüova, 1-6 Seramik buluntuları, Ö. 1:2.



1



2



3



4



5

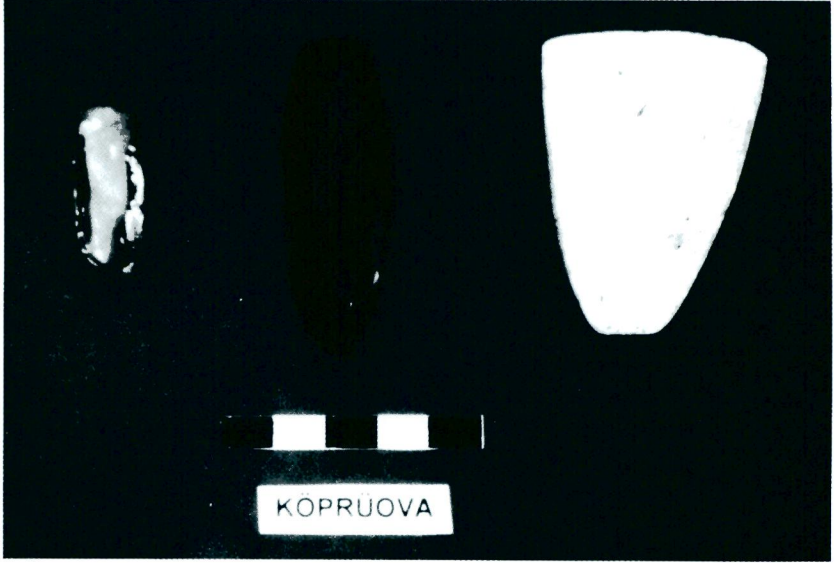


6



7

Köprüova, 1-7 Seramik buluntuları, Ö. 1:2.



1- Köprüova taş aletleri, baltalar.



2- Köprüova taş balta.



1- Köprüova obsidyen dilgi ve deliciler.



2- Köprüova obsidyen dilgi ve parçalar.



1- Tepecik Höyüğü, kuzeyden görünüm.



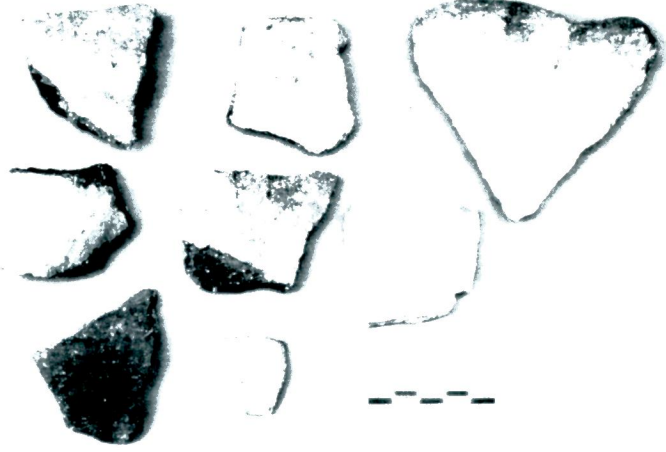
2- Tepecik Höyüğü, kuzeydoğudan görünüm.



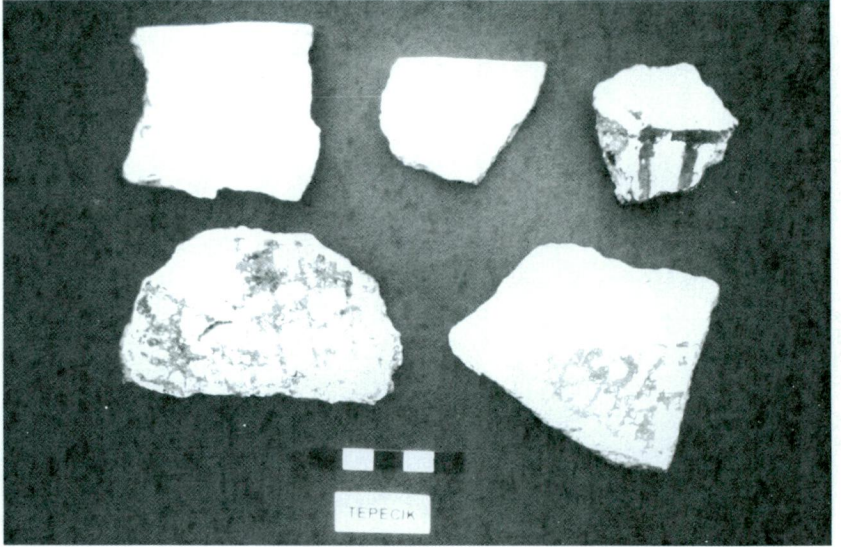
1- Tepecik Höyüğü, doğudan görünüm.



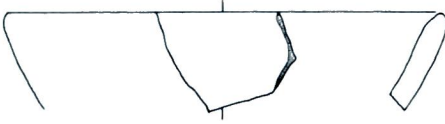
2- Tepecik Höyüğü, güneyden görünüm.



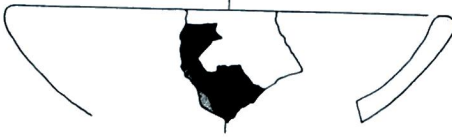
1- Tepecik Höyüğü seramik buluntuları.



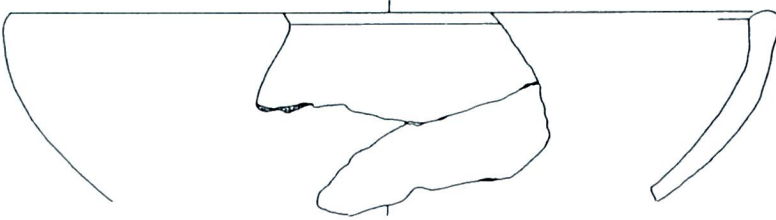
2- Tepecik Höyüğü boya bezeli seramik.



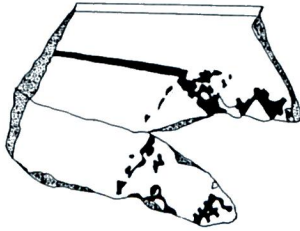
1



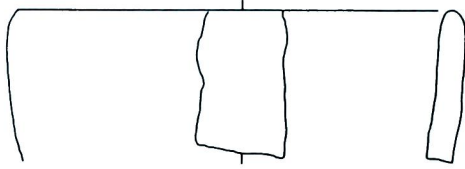
2



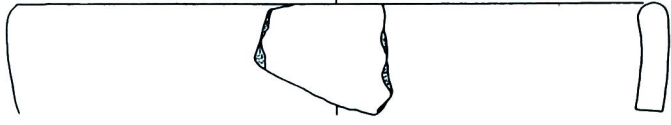
3



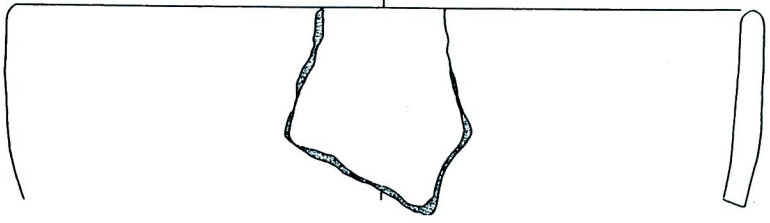
Tepecik Höyüğü, 1-3 Seramik buluntuları, Ö. 1:2.



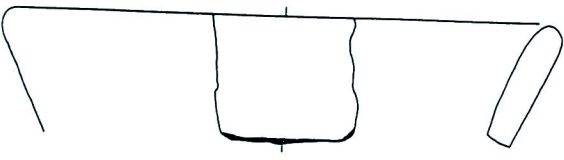
1



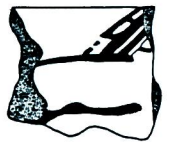
2



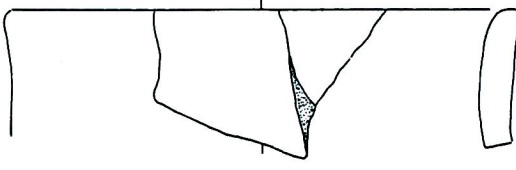
3



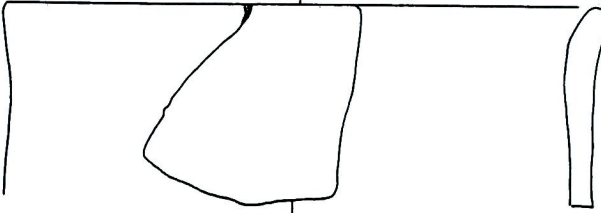
4



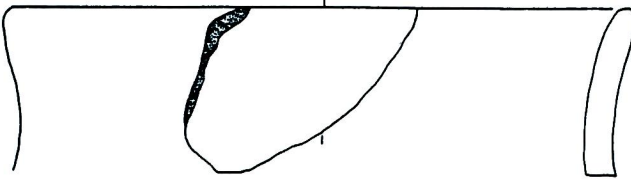
Tepecik Höyüğü, 1-4 Seramik buluntuları, Ö. 1:2.



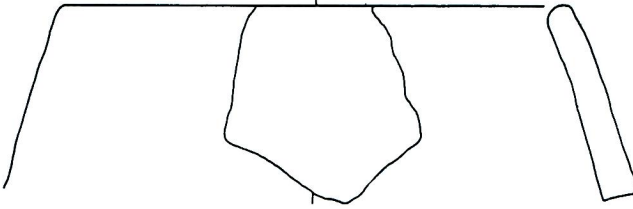
1



2

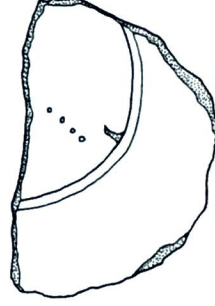
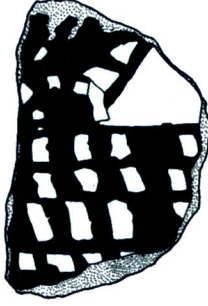


3

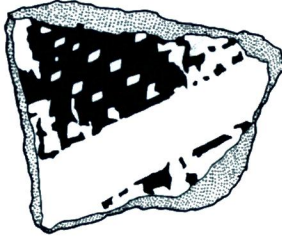


4

Tepecik Höyüğü, 1-4 Seramik buluntuları, Ö. 1:2.

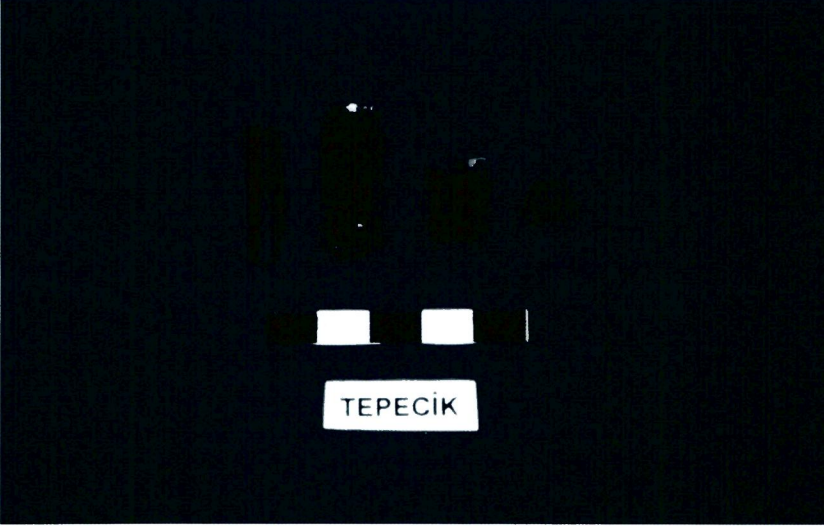


1



2

Tepecik Höyüğü, 1-2 Seramik buluntuları, Ö. 1:2.



1- Tepecik Höyüğü obsidyen dilgiler.

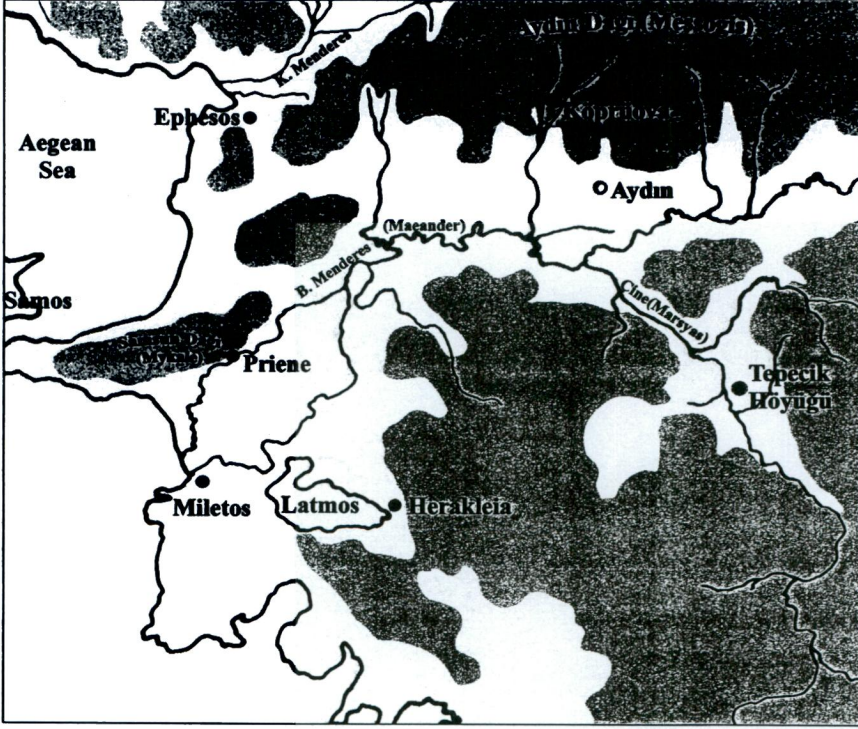


2- Tepecik Höyüğü havan eli.

Sevinç Günel



Harita 1- Batı Anadolu Bölgesi (Yeni Dünya Atlası. Werder-Stuttgart, Falk Verlag, 1997).



Harita 2- Aydın Bölgesi, Köprüoza ve Tepecik Höyüğü.

