

VAN-URMİYE KÜLTÜRÜNE (M.Ö. II. BİNYIL) AİT AYAKKABI BİÇİMLİ KAPLAR

AYNUR ÖZFİRAT*

Pişmiş topraktan yapılmış olan kaplar bazen ayak biçimli oluşlarıyla dik-
kat çekicidirler. Anadolu'da Geç Neolitik Çağ'dan beri bilinen¹ bu türde
kaplar özellikle Orta Tunç Çağı'nda yaygın bir kullanım alanı bulmaya baş-
lamış gibidir. Samsun/İkiztepe² İlk Tunç Çağ I ve Boğazköy'den³ İlk Tunç
Çağ III'e tarihlenen birer örneğin yanısıra M.Ö. II. binyle ait Kültepe, Alishar
ve Boğazköy'den ayakkabı biçimli kaplar bu türün en güzel örnekleri
arasında sayılabilirler. Benzer durum Transkafkasya ve Doğu Anadolu
bölgeleri için de geçerlidir. Bu bölgelerde Orta Tunç Çağ ile birlikte
başlayan ve "Van-Urmiye Boyalıları" denen boya bezemeli çanak çömlek
geleneğinde ayakkabı biçimli kapların özel bir önem taşıdığı oldukça
belirgindir. Aşağıda müzelerimizdeki bu türde bazı örnekler ele alınarak
özellikleri üzerinde durulacaktır. Aslında bu konu çok önceleri Azarpay⁴
tarafından etraflıca ele alınmakla birlikte, o tarihlerde Transkafkasya ve
Doğu Anadolu yüksek yaylasının Orta ve Son Tunç Çağ kültürleri hakkında
yeterli bilgiler mevcut değildi.

Transkafkasya ve Doğu Anadolu'da bugüne kadar müzelere ulaşabilmiş
ayakkabı biçimli kapların hemen tamamı kaçak kazılar yoluyla gelmiştir.
Sağlam durumlarından anlaşılacağı gibi, buluntu yerleri de mezarlar ol-
malıdır. Nitekim, bugüne kadar M.Ö. II. binyl için oldukça önemli olan Ku-
zeybatı İran'da Haftavantepe ve Geoytepe, Azerbaycan'da Üzerliktepe ile
Nahçıvan'daki II. Kültepe gibi tabakalı yerleşme yerlerinde yapılan kazılarda,
parçalar halinde de olsa ayakkabı biçimli kaplara rastlanmamıştır.

* Yrd. Doç. Dr. Aynur Özfırat, Yüzüncü Yıl Üniversitesi, Fen-Edebiyat Fakültesi,
Protohistorya ve Önasya Arkeolojisi Anabilim Dalı, Kampüs, 65080-VAN

¹ Höyücek'te bulunmuş bu döneme ait ayakkabı biçimli kap için bkz. Umurtak 1996: 487
vd., lev. 6/3, 12/6; Duru 1999: 178, res. 19.

² Bilgi (baskıda): Res. 1

³ Seeher 1999: 418, res. 1.

⁴ 1964-65.

Doğu Anadolu yüksek yaylası Orta ve Son Tunç Çağ çanak çömlek kültürlerinde ayakkabı biçimli kaplar başlıca iki tipe ayrılabilir: a- Kısa konçlu çarıklar; b- Uzunca konçlu botlar. Müzelerimize satın alma yoluyla girmiş olan bu kapların Şahtahtı örneği hariç Van Gölü'nün batısında, Ahlat, Muş, Bulanık ve Malazgirt'in yüksek yaylalarındaki yağmalanan mezarlardan geldiği anlaşılmaktadır⁵.

a- Kısa konçlu çarıklar: İlk gruba giren bu kaplar kısa konçlu ve uçları yukarı doğru kalkık birer çarık biçimindedir. Ağız kenarları basittir. Van Müzesi'nde bu tipin üç güzel örneği vardır. Her üçü de müzeye satın alma yoluyla girmiş bulunan bu kapların ikisi boya (1-2), diğeri ise kazıma (3) bezemelidir.

1-2: Boya bezemeli örnekler 15.5 cm. uzunluğunda ve 10.5 cm. yüksekliğindedir; ağız çapları 4.5 ve 5.5 cm. dir. Bu iki kap adeta bir çift gibidir ve müzeye de beraberce getirilmişlerdir (Env. no: 74. 17. 229; res. 1/1-2; 2). Oldukça küt formdaki kapların tabanları tümüyle yere basmaktadır. Ayağın burnundaki yukarı kalkık uç, kabın bu kısmına sonradan yapıştırılan bir eklentiyle sağlanmıştır. Bir ayağın gerçek anatomisini dışı vuran hiçbir özelliğe sahip değildir. Her ikisinin de orta derecedeki kum katkılı hamurları kahverengindedir. Hamurunun renginde astarlı olan kaplar orta derecede pişirilmiştir. Üst kısımlarına krem renginde ikinci bir astar sürülerek bunun üzerine motifler siyah ve kiremit renkte boya ile yapılmıştır. Kapların alt kısmında, tabana yakın bölümde, topuktan ayak ucuna değin kiremit renginde yatay bir bant yer alır. Krem astar ve diğer boyalar bu bantın üst kısmından başlayarak sürülmüştür. Ancak başparmak uçlarındaki kalkık kısımlar astar renginde yani kiremit renginde bırakılmıştır. Bu yatay bant çarığın üstteki yumuşak saya bölümü ile buna dikili alttaki sert deriden taban bölümünü ayıran çizgi olmalıdır. Biri biraz daha bozulmakla birlikte her iki kabın yüzeyi de siyah renkli çizgilerle konturlanmıştır. Bunlar belki de çarığın sayısı üzerindeki dikişlerin birer yansıması olabilir. Çünkü bağcıklı olduklarına işaret eden herhangi bir iz yok gibidir. Bununla birlikte bileğin ön kısmına rastlayan kesimde görülen kiremit renkli iki nokta belki de ayağa giyildikten sonra çarığın ağızını büzmeye yarayan kaytan uçlarını ifade etmiş olabilir.

⁵ Bu nekropoller için bkz. Özfirat 1994: 361 vdd.; 1999: 1 vdd.; 2000: 194 vd.; 2001: 77 vdd.

3- Bu grubun son temsilcisi, diğerlerine kıyasla proporsiyon açısından daha ince, uzun ve gerçekçidir (Env. no: 2. 106. 78; res. 1/3; 2). 18 cm. uzunluğunda ve 12.5 cm. yüksekliğindedir; ağız çapı 5.5 cm. dir. Basit ağız kenarlı olan kabın tabanı tümüyle düz olmayıp uca doğru kalkıktır. Böylelikle ilk iki örneğin aksine, yumuşak deri malzemenin ifadesinde başarı sağlanmıştır. Burun kısmındaki yukarı kalkık uç ayrıca bir çıkıntıyla gösterilmiştir. Kaba kum katkılı hamuru kahverengindedir. Hamurunun renginde astarlı ve orta derecede pişirilmiştir; açılarak parlattırılmış olan yüzeyi fırın ısısındaki düzensizlik nedeniyle siyah renkte alacalı ve kazıma çizgilerle bezelidir. Paralel hatlar arasına, içleri taranmış üçgenlerden oluşan bezeme ayakkabının bilek kısmı ile her iki yandan ön kısmını süslemektedir.

b- Uzunca konçlu botlar: Her ikisi de boyalı (4-5) olan bu kaplar ilk gruptakilerden ayak bileğinin üzerine çıkan uzun konçlarıyla kolaylıkla ayrılabilir. Tabanları, yukarıdaki boyalı iki örnek gibi tümüyle yere basmaktadır. Yine aynı şekilde ayağın burnundaki yukarı kalkık uç, kabın bu kısmına sonradan yapıştırılan bir eklentiyle oluşturulmuştur. Bu grubun ortak özelliği ayağın üzerindeki konç bölümünün silindir biçiminde oluşudur. Daha sonra Assur ve Urartu uygarlıklarında görülecek olan yukarı doğru genişleyen konçlar henüz bu dönemde görülmez, gerçek bir çizme denilebilecek bu sonuncu tür daha çok M.Ö. I. binyılın ilk yüzyıllarından sonra ortaya çıkmış gibidir⁶.

4- Bu grubun içine aldığımız ve elimizdeki ayakkabı biçimli kapların en güzel örneği bugün Van Müzesi'nde (Env. no: 26. 1. 96; res. 1/4; 3) sergilenmektedir. Nahçıvan'da, Aras kıyısındaki Şahtahtı Nekropolü'nde köylülere bulunmuştur. Uzunluğu 11 cm., yüksekliği 10.5 cm., ağız çapı 3.5 cm. dir. Her iki tarafta yer alan yumrular bilekteki çıkıntılı kemikleri betimleyebilir. Konçun ucunda küçük bir delik yer alır. Diğer taraf kırık olmakla birlikte burada da bir deliğe yer verilmiş olduğu söylenebilir. Bu küçük delikler ip geçirmek amacıyla yapılmış olmalıdır. Orta derecedeki kum katkılı hamuru açık kahverengindedir. Hamurunun renginde astarlı olan kap iyi pişirilmiştir. Bilekten buruna kadar siyah ve kiremit renkte boya ile bezeme yapılmıştır. Bu bezemeye sanki bilekten bağlanan bir çarık betimlenmiştir. Arka topuğu tümüyle saran kiremit kısım bileğin önünde incelik ve uçtaki çıkıntıdan başlayarak devam eden çarpaz ipe birleşir. Kiremit bant burundaki

⁶ **Karmir Blur**, Piotrovskii 1967: Lev. 23/a-b; Azarpay 1964-65: 62, res. 1-2; **Ziwiye**, Azarpay 1964-65: 62, res. 3.

çıkıntıyı da içine alarak kabı çepeçevre kuşatır, ortadaki boşluk ise siyahla doldurulmuştur. Bu siyahlık başka bir malzemeyi veya farklı renkte bir deriyi ifade ediyor olabilir.

5- Adana Müzesi'ndeki (Env. no: 29. 5. 1972; res. 1/5) bu kabın uzunluğu 16 cm., yükseklik 13 cm., ağız çapı 4 cm. dir⁷. İlk gruptaki boyalı örnekler gibi bezemeler krem astar üzerine yapılmıştır. Kahve ve kızıl kiremit renkte yapılmış motifler, içi kafes motifiyle doldurulmuş üçgenler ve baklavalarından oluşur. Her iki yanda yer alan üçgenlerin uçları ortadan geçen bir hatta birleşir. Baklavalar ise bilek kısmında kalınca bir bant halinde dizilmiştir.

Bu türde kapların boyalı yada boyasız Anadolu'daki en yakın benzerlerine şimdikiye kadar yalnızca Alishar II ve IV⁸, Kültepe II⁹ ile Boğazköy'ün¹⁰ Assur Ticaret Kolonileri ve Hitit İmparatorluk Çağı tabakalarında rastlanmıştır. Ayrıca Eski Hitit Dönemi'nin Bitik vazosunda¹¹ ve Orta Tunç Çağı'nın gümüş Karaşamb (Ermenistan) kadehi üzerindeki figürlerde¹², Erken Demir Çağı'na tarihlenen Hakkari Stelleri'nde¹³ ve Assur'da M.Ö. IX. yüzyılın ortalarına ait kabartmalarda aynı türde ayakkabılar vardır¹⁴. Hasanlu'nun Demir Çağ tabakalarında da bu türde kaplar görülür¹⁵.

İncelediğimiz ayakkabı biçimli kaplar Transkafkasya ve Doğu Anadolu yüksek yaylası Orta ve Son Tunç Çağ boyalıları türündedir. Bu kültür genel bir sınırlamayla, kuzeyde Kafkas Dağları'nın güney etekleri, doğuda Hazar Denizi, güneyde Urmiye Gölü'nün batı kıyıları ile -araştırmalarımıza göre-Hakkari¹⁶ yöresini de içine alarak Van Gölü havzasına, batıda ise Muş,

⁷ Taşyürek 1977: No. 12, res. 10, lev. 12; Çilingiroğlu 1984: No. 4, res. 4; 1988: No. 4, res. 4.

⁸ Schmidt 1931: 86, 116, res. 161, 126; 1932: 133, res. 164; von der Osten ve Schmidt 1932: 37 vd., res. 28/1106, 1533, 1671; von der Osten 1937: 165, res. 216.

⁹ Bossert 1942: 42, no. 399-400, 407-408; Özgüç ve Özgüç 1953: 93 vd., lev. XLII/338-339, 341; Özgüç 1959: 64 vd., res. 84, lev. XLIII/4; 1986: 64 vd., lev. D/1-2, 119/4; Azarpay 1964-65: 69, res. 8-9.

¹⁰ Bittel ve Naumann 1939: 30 vdd., res. 38-40; Fischer 1963: 79 vd., lev. 131/1238-1243.

¹¹ Darga 1992: Res. 37.

¹² Simonyan 1996: No. 34; Oganesyanyan 1988: Res. 1-3; 1992: Res. 1-3.

¹³ Sevin ve Özfırat 1999: 6 vd., res. 1, 4.

¹⁴ Madhloom 1970: Lev. LVI/1.

¹⁵ Azarpay 1964-65: Res. 4; Muscarella 1989: Res. 3.

¹⁶ Bizzat katıldığımız 1999 yılı Hakkari kazılarında bu kültüre ait boyalı çanak çömlek bulunmuştur. Bu malzeme üzerinde yayın çalışmalarımız devam etmektedir.

Erzurum ve Artvin arasına çekilecek bir hat içine yayılmıştır. Tarafımızdan "Aras Boyalıları" olarak adlandırılan¹⁷ söz konusu kültür kendi içinde, ortak özellikler taşımakla birlikte çeşitli alt kültür gruplarına ayrılmıştır¹⁸. Bu geniş bölge içinde ayakkabı biçimli kaplara bugüne değin yalnızca Van Gölü havzası ile Nahçıvan'da Şahtahtı, biraz daha geç olmakla birlikte Ermenistan'da David-Beka¹⁹ ve Ltsen²⁰, Nahçıvan'da Çulfa²¹ ve Kızılvan²² ile Azerbaycan'da Mingechaıır'da²³ rastlanmıştır. Farklı alt kültür grubuna dahil olan Trialeti kurganlarında ve Ermenistan'daki kazı yapılan bir çok merkezde tek bir parça dahi ele geçirilmiş değildir. Bu yüzden ayakkabı biçimli kapların bugünkü verilere göre, Orta Tunç Çağı için, daha çok "Aras Boyalıları"nın bir alt grubu olan ve Nahçıvan, Van-Erzurum ve Urmiye Gölü'nün batı kıyılarını içine alan "Van-Urmiye Kültürü"ne özgü olduğu söylenebilir.

Yukarıda da belirtildiği üzere, Transkafkasya'da bazı nekropollerde ayakkabı biçimli kaplara rastlanmıştır. Bunların ortak özelliği ise ayakkabıların oldukça uzun konçlarıyla aruk gerçek bir çizme formunu almış olmalarıdır. Bu özellikleriyle de "çarık" denilebilecek Orta Tunç Çağ örneklerinden çok Demir Çağı'nın yüksek konçlu çizmeleriyle karşılaştırılabilirler. Son Tunç Çağ ve Erken Demir Çağı'na tarihlenen David-Beka, Ltsen ve Mingechaıır kapları birbirine çok benzer. Erken dönemin çarıklarıyla farklılık mal ve bezemede kendini göstermektedir. Örneğin Mingechaıır örneklerinde bezeme, beyaz enkrüstasyon tekniğiyle gerçekleştirilmiştir. Bu türde bezeme söz konusu kültürün kuzeyinde karşımıza çıkan Son Tunç Çağı'nın en belirgin özelliğidir. Çulfa çizmesi polikrom türde boyalı ise de Nahçıvan'da Orta Tunç Çağı boyalı çanak çömlek geleneğinin Son Tunç ve Erken Demir Çağı'nda da devam ettiği bilinmektedir. Ermenistan ve Azerbaycan mezarlarındaki yüksek konçlu çizmelerin birer kulba sahip olmaları ve Çulfa

¹⁷ Özfirat 2001: 111.

¹⁸ Martirosyan 1964: 54 vdd.; Çilingiroğlu 1986: 115; Edwards 1986: 57 vdd.; Kuşnareva 1993: 100 vdd.; Özfirat 2001: 17 vdd.

¹⁹ Martirosyan 1964: 148, res. 60/3.

²⁰ Martirosyan 1964: 152, res. 61/1-2.

²¹ Aliev 1965: Lev. II/5; 1977: 72 vd., lev. 10/5; 1991: 108 vd., lev. XII/3; Abibullaev 1982: 168 vd., lev. XXIX/16. Bu kap Çulfa demiryolunun yapımı sırasında tesadüfen rastlanan bir mezarda bulunmuş ve diğer buluntularla birlikte Tiflis Müzesi'ne götürülmüştür.

²² Hançar 1941-44: 290 vd., res. 8.

²³ Ione 1953; Azarpay 1964-65: 63 vd., res. 5-6.

örneğindeki emzik te bu kronolojik farklılığı destekler. Gerçekten de bu örneklerin Son Tunç ve Erken Demir Çağı'na ait olabilecekleri söylenebilir²⁴.

Doğu Anadolu yüksek yaylası ve Transkafkasya ayakkabı biçimli kapları alçak çarıklardan başlayarak, önce yüksek konçlu çarık ve son olarak da üst kısmı giderek genişleyen çizmeye doğru bir gelişim çizgisi izlemiş gibidir. Bu sonuncu örneklerin Urartular'ın çizme biçimli kaplarıyla bir ilişkisi olması hiç de olanaksız değildir. Özellikle Karmir-Blur'dan²⁵ bulunmuş boya bezemeli bir çizme ve Van Müzesi'ndeki Urartu Dönemi'ne ait pişmiş toprak ayakkabı biçimli kaplar (bkz. res. 4) bu görüşü desteklemektedir. Ayakkabıların parmak ucundaki çıkıntı ise hem sözünü ettiğimiz Transkafkasya örneklerinde hem de incelediğimiz kapların hepsinde vardır. Kültepe, Alişar, Hakkari Stelleri ve Hasanlu'da gördüğümüz kıvrık uçlar Transkafkasya ve Doğu Anadolu kaplarında yoktur. Bununla birlikte pişmiş toprak örneklerde görülmesi de Karaşamb kadehi üzerindeki kabartmalarda bu türde kıvrık uçlu çarıklar vardır.

Daima mezarlarda bulunan M.Ö. II. binyıla ait ayakkabı biçimli kapların birer içki kadehinden çok özel bir mezar hediyesi olarak kullanılmış olmaları mümkündür. Bunlar belki de ölünün öteki dünyada giymesi içindir, çünkü ritona benzer akıtacak veya tutamaklar yoktur. Azarpay²⁶ tarafından belirtildiği gibi, birer amulet işlevi görüp görmedikleri konusu ise açık değildir. Çulfa kabı form olarak diğerlerinden farklıdır, üstü çaydanlık alt kısmı ise ayakkabı biçimindedir. Çaydanlık kısmındaki emziğin ucunun isli olması nedeniyle dini ayinlerde kandil olarak kullanıldığı düşünülür²⁷.

Çoğu kez polikrom boya bezemeli olan ayakkabı biçimli kapların kronolojisinin belirlenmesi kolay değildir. Bugüne kadar Doğu Anadolu ve Transkafkasya'da bu türde kapların Erken Transkafkasya kültürlerinde var olduğuna ilişkin herhangi bir kanıt elde edilebilmiş değildir. Öyle anlaşılıyor ki ortaya çıkış tarihleri daha çok Orta Tunç Çağ olmalıdır. Bu dönemin ne zaman başladığı konusunda, Kuzeybatı İran'da Haftavantepe ve Dinkhatepe, Kuzey Ermenistan'da Horom ve Doğu Anadolu'da Sos Höyüğü gibi nisbeten düzenli stratigrafik malzeme sağlayan merkezlere ağırlık vererek bazı sonuçlar elde edilebilir.

²⁴ Ione 1953: 51 vd.; Hançar 1941-44: 290; Azarpay 1964-65: 63 vd.; Aliev 1977: 63 vdd.

²⁵ Piotrovskii 1967: Lev. 23/a-b.

²⁶ 1964-65: 64.

²⁷ Aliev 1977: 73.

Haftavantepe Orta Tunç Çağı için M.Ö. 2200-1450 (VIC: M.Ö. 2200-2000, Erken VIB: M.Ö. 1900-1550, Geç VIB: M.Ö. 1600-1450) yılları kabul edilir²⁸. Dinkhatepe'de ise IVD'nin polikrom boyalı parçaları M.Ö. 1600-1450/1400 tarihleri arasına yerleştirilir²⁹. Kuzey Ermenistan'daki Horom kazılarındaki bir sondajda, herhangi bir mimariye bağlı olmaksızın, Erken Demir Çağ tabakasının altından bazı Orta Tunç Çağ boyalı parçaları ele geçirilmiştir. Buradan alınan tek C14 örneği ise M.Ö. 1887-1693 yıllarını vermiştir³⁰. Boyalı çanak çömlek bulunmamakla birlikte Sos Höyük Orta Tunç (IV) ve Son Tunç Çağ (III) tabakalarının tarihleri ise çok sayıda C14 örneğine göre şöyledir³¹: IVA, M.Ö. 2200-2000; IVB, M.Ö. 2000-1500; III, M.Ö. 1500-1100. Bugünkü bilgilerimizin ışığında Orta Tunç Çağ boyalılarının kesin başlangıç tarihini belirlemek oldukça güçtür. Ancak eldeki verilere göre, Erken Transkafkasya Dönemi'nin sonu ve Orta Tunç Çağ boyalılarının başlangıcı için kabul edilebilecek ortalama tarihin, genel olarak M.Ö. 2000 yılları civarı olduğunu kabul edebiliriz³².

Boyalı çanak çömlek kültürlerinin sonu için de Erken Demir Çağı'nın başlangıcına ilişkin bazı tarihler yardımıda bulunabilirler. Kuzeybatı İran ve Nahçıvan malzemesiyle tam bir paralellik içindeki "Van-Urmiye Boyalıları"nın Çilingiroğlu³³ Transkafkasya ve özellikle Haftavantepe ile yaptığı karşılaştırmalar sonucunda, M.Ö. 1900-1400 yılları arasına tarihlemiş ve bu tür çanak çömleklerin Van bölgesinde Erken Demir Çağı göç dalgasına, M.Ö. 1300-1200 yıllarına değin kullanılmış olabileceğini önermiştir. Doğu Anadolu yüksek yaylası Erken Demir Çağı için henüz Sos Höyük'ten³⁴ iki örneğin dışında (M.Ö. 1520-1215, 1675-1395) C14 tarihlerine sahip değiliz. Kuzey Ermenistan'daki Horom'dan elde edilen C14 tarihi ise M.Ö. 1290-1050 veya

²⁸ Edwards 1981: 102; 1986: 70 vd.

²⁹ Rubinson 1994: 200.

³⁰ Badaljan ve diğ. 1994: 10.

³¹ Sagona 2000 : 336 vdd.

³² Sagona 1984: 108 vdd. ve tab. 2; Voigt ve Dyson 1984: 178; Edens 1995: 56 vdd.'de Gürcistan'da Kura-Aras'tan Orta Tunç Çağı'na geçiş evresi olarak kabul edilen Erken Kurganlar Dönemi'ne ait bazı yeni C14 sonuçlarına göre bu tarih biraz daha yükseğe çıkarılarak M.Ö. III. binyılın içine girebileceği önerileri tartışılmaktadır. Son yıllarda Ermenistan'da yapılan çalışmaların sonucunda da aynı şekilde Orta Tunç Çağı'nın başlangıcı geriye alınmıştır, bkz. Simonyan 1996: 54 vdd. ve 278 vd. daki kronoloji levhası. Bu görüş çok aykırı görünmemekle birlikte bu kültürün alt bölgeleri arasındaki yöresel gelişimler ve kronojik farklılıklar nedeniyle daha kesin sonuçlar için daha çok veriye gerek vardır.

³³ 1990: 171 vdd.; 1994^a: 28 vd.; 1994^b: 2 vdd.

³⁴ Sagona ve diğ. 1999: 205 vd.

1370-1010 yıllarını vermiştir³⁵. İran Azerbaycanı'nda Demir Çağı'nın başlangıcı Hasanlu V'in yeni kalibrasyonlu C14 tarihlerine göre M.Ö. II. binyılın üçüncü çeyreği içinde bir yerlerdedir (M.Ö. 1491, 1496, 1386, 1293)³⁶. Kordlartep'e'nin beş evreli Demir Çağ yerleşiminin dördüncü evresinden bir C14 tarihi M.Ö. 1380-1280 yıllarını göstermiştir³⁷. Dinkhatepe III'ten kimi örnekler de bunları desteklemektedir³⁸. Ancak Erken Demir Çağı'nda Doğu Anadolu yüksek yaylası Urmiye yöresinden daha farklı bir gelişim izlemiş gibidir³⁹, bu nedenle de boyalı çanak çömleğin sonu için önerilen M.Ö. 1450 tarihi biraz daha yukarı çekilerek M.Ö. 14-13. yüzyıllar kabul edilebilir⁴⁰.

Sonuç olarak şunu belirtebiliriz ki, Doğu Anadolu ve Transkafkasya'nın ayakkabı biçimli kapları en erken M.Ö. II. binyılın ilk yarısı içinde ortaya çıkmış ve kullanımı gitgide gelişip değişerek Urartu Krallığı Dönemi'nin içlerine değin sürmüştür.

BİBLİYOGRAFYA

Abibullaev, O. A.

1982

Eneolit i Bronza na Territorii Nahıçhevanskoi ASSR, Bakü.

Aliev, V. G.

1965

"Azerbaycan'da Boyalı Gaplar Medeniyetinin Öğrenilmesine Dair", *Materialnaja Kultura Azerbaydjana* VI: 59-64.

1977

Azerbaycan'da Tunç Devrinin Boyalı Gaplar Medeniyeti, Bakü.

1991

Kultura Epokhi Sredneii Bronzi Azerbaidjana, Bakü.

Azarpay, G.

1964-65

"Two Urartian Boot-Shaped Vessels", *Artibus Asiae* XXVII: 61-71.

³⁵ Badaljan ve diğ. 1994: 10.

³⁶ Dyson ve Muscarella 1989: 11, Tab. 1.

³⁷ Lippert 1979: 137.

³⁸ Dyson ve Muscarella 1989: Tab. 1.

³⁹ Sevin 1996^a: 90; 1996^b: 445 vdd.

⁴⁰ Benzer görüş için bkz. Çilingiroğlu 1987: 112; Muscarella 1994: 139 vd.

- Badaljan, R. S., L. P. Kohl, D. Stronach, V. A. Tonikjan
1994 "Preliminary Report on the 1993 Excavations at Horom, Armenia", *Iran* XXXII: 1-29.
- Bilgi, Ö.
"Metal Workers of the Central Black sea of Turkey in the Early Bronze Age", *1 st. International Congress on the Archaeology of the Ancient Near East*, Rome (baskıda).
- Bittel, K., ve R. Naumann
1939 "Vorläufiger Bericht über die Ausgrabungen in Boğazköy 1930", *Mitteilungen der Deutschen Orient-Gesellschaft* 77: 1-46.
- Bossert, T.
1942 *Altanatolien, Kunst und Handwerk in Kleinasien von den Anfängen bis zum völligen Aufgeben in der griechen Kultur*, Berlin.
- Çilingiroğlu, A.
1984 "The second millenium painted pottery tradition of the Van Lake Basin", *Anatolien Studies* XXXIV: 129-140.
- 1986 "Van Gölü havzasında 2. bin boyalı çanak-çömlek geleneği", *IX. Türk Tarih Kongresi*: 109-115.
- 1987 "Van Gölü Havzasında Demir Çağların Başlangıcının Tarihi", A. Çilingiroğlu (Yay.), *Anadolu Demir Çağları I*, İzmir: 108 115.
- 1988 "Van Gölü havzasında M.Ö. 2. binyıla ait boyalı çanak-çömlek geleneği", Ege Üniversitesi, *Arkeoloji-Sanat Tarihi Dergisi* IV: 5-18.
- 1990 "Van ve Urmiye bölgeleri arasındaki kültürel ilişkinin Van-Urmiye boyahıları ışığında değerlendirilmesi", *X. Türk Tarih Kongresi*:169-173.

- 1994^a "Van Gölü havzasında üretilen M.Ö. II. binyıl boyalı çanak çömleđi", Ege Üniversitesi, *Arkeoloji Dergisi* II: 1-31.
- 1994^b *Urartu Tarihi*, Ege Üniversitesi Edebiyat Fakültesi Yayınları 77, Bornova.
- Darga, A. M.
1992 *Hitit Sanatı*, Akbank Kültür ve Sanat Yayınları 56, İstanbul.
- Duru, R.
1999 "The Neolithic of The Lake District", M. Özdoğan, N. Başgelen (Yay.), *Neolithic in Turkey*, İstanbul: 165-191.
- Dyson, Jr. R. H., O. W. Muscarella
1989 "Constructing the Chronology and Historical Implications of Hasanlı IV", *Iran* XXVIII: 1-27.
- Edens, C.
1995 "Transcaucasia at the End of the Early Bronze Age", *Bulletin of the American Schools of Oriental Research* 299/300: 53-64.
- Edwards, M. R.
1981 "The Pottery of Haftavan VIB (Urmia Ware)", *Iran* XIX: 101-140.
- 1986 "Urmia Ware and its distribution in North-Western İnan", *Iran* XXIV: 57-77.
- Fischer, F.
1963 *Die hethitische Keramik von Boğazköy*, WVDOG 75, Berlin.
- Hançar, F.
1941/44 "Die Bemalte Keramik Transkaukasiens im Lichte neuer Funde", *Archiv für Orientforschung* XIV: 284-298.

- Ione, G. I.
1953 "Glinianye sosudy-sapozhki is Mingechaura", *Material'naia kul'tura Azerbaidjana III: Akademiya Nauk Azerbaidjanskoi SSR, Institut i İstorii i filosofii* : 36-60.
- Kuşnareva, K. K.
1993 *Yujnyy Kavkaz v IX-II* (Tis. do N. E.), Sankt Petersburg.
- Lippert, A.
1979 "Die Österreichischen Ausgrabungen am Kordlar Tepe in Persisch-West Aserbaidshan (1971-1978)", *Archäologische Mitteilungen aus Iran* XII: 103-154.
- Madhloom, T. A.
1970 *The Chronology of Neo-Assyrian Art*, London.
- Martirosyan, A. A.
1964 *Armeniya v Epokhi Bronzi i Rannego Jeleza*, Erevan.
- Muscarella, O. W.
1989 "Warfare at hasanlu in the Late 9th Century B. C.", *Expedition* 31/2-3: 24-36.
- 1994 "North-Western Iran: Bronze Age to Iron Age", A. Çilingiroğlu, D. French (Yay.), *Anadolu Demirçağları* 3, Ankara: 139-155.
- Oganesyan, V. E.
1988 "Serebriyani Kubok iz Karaşamba", *İstoriko-Filologicheskii Jurnal* 4 (123): 145-160.
- 1992 "A Silver Goblet from Karashamb", *Soviet Antropology and Archaeology* 30/4: 84-102.
- von der Osten, H.H.
1937 *The Alishar Hüyük: Seasons of 1930 and 1932*, I, The University of Chicago, Oriental Institute Publications XXVIII, Chicago.

- von der Osten, H. H., E. F. Schmidt
1932 *The Alishar Hüyük: Season of 1927, I-*, The University of Chicago, Oriental Institute Publications VII, Chicago.
- Özfirat, A.
1994 "M.Ö. II. Binyılda Doğu Anadolu Boyalı Seramik Kültürleri Üzerine Araştırmalar", *XI. Araştırma Sonuçları Toplantısı*: 359-377.
- 1999 "1997 Yılı Bitlis-Muş Yüzey Araştırması: Tunç ve Demir Çağları", *XVI. Araştırma Sonuçları Toplantısı II*: 1-22.
- 2000 "1998 Yılı Bitlis-Muş İlleri Yüzey Araştırması: Tunç ve Demir Çağlar" *17. Araştırma Sonuçları Toplantısı 2*: 193-210.
- 2001 *Doğu Anadolu Yayla-Kültürleri (M.Ö. II. Binyıl)*, Arkeoloji ve Sanat Yayınları, İstanbul.
- Özgüç, T.
1959 *Kültepe-Kaniş: Asur Ticaret Kolonilerinin Merkezinde Yapılan Yeni Araştırmalar*, Ankara.
- 1986 *Kültepe-Kaniş II: Eski Yakındoğu'nun Ticaret Merkezinde Yeni Araştırmalar*, Ankara.
- Özgüç, T., N. Özgüç
1953 *Türk Tarih Kurumu Tarafından Yapılan Kültepe Kazısı Raporu 1949*, Ankara.
- Piotrovskii, B. B.
1967 *Urartu*, London.
- Rubinson, K. S.
1994 "Eastern Anatolia Before the Iron Age: A View from Iran" A. Çilingiroğlu, D. French (Yay.), *Anatolian Iron Ages 3* Ankara: 199-203.
- Sagona, A.
1984 *The Caucasian Region in the Early Bronze Age*, BAR Int. S. 214, Oxford.

- 1999 "Excavations at Sos Höyük, 1997", *XX. Kazı Sonuçları Toplantısı I*: 205-206.
- 2000 "Sos Höyük and The Erzurum Reion in Late Prehistory: A Provisional Chronology for Northeast Anatolia", C. Marro, H. Hauptmann (Yay.), *Chronologies des Pays du Caucase et de L'Euphrate aux IIIe-IIIe Millenaires*, Varia Anatolica XI, Paris: 329-373.
- Schmidt, E. F.
1931 *Anatolia Through The Ages: Discoveries at the Alishar Mound 1927-29*, The Oriental Institute of The University of Chicago, Oriental Institute Communications 11, Chicago.
- 1932 *The Alishar Hüyük: Seasons of 1928 and 1929*, The University of Chicago, Oriental Institute Publications XIX, Chicago.
- Seeher, J.
1999 "Boğazköy-Hattuşa 1997 Yılı Çalışmaları", *XX. Kazı Sonuçları Toplantısı I*: 417-431.
- Sevin, V.
1996^a "La céramique de l'âge du Fer ancien dans la région de Van (Turquie de l'est)", *Orient Express* 13: 89-90.
- 1996^b "Van/Ernis (Ünseli) Nekropolü Erken Demir Çağ Çanak Çömlekleri", *Anadolu Araştırmaları XIV, Prof. Dr. Afif Erzen'e Armağan*: 439-467.
- Sevin, V., A. Özfirat
1999 "Anadolu'da Yeni Bir Uygarlık/Hakkari Stelleri: Hubuşkia Prensleri", *Arkeoloji ve Sanat* 87: 6-9.
- Simonyan, A. E.
1996 "Pasteurs et chefs de guerre au Bronze Moyen (XXIII-XXII Siecle Avant J.C.)", J. Santrot (Yay.), *Arménie: Tresors de l'Arménie ancienne, des origines au IV^e siècle*, Paris: 54-69.

Taşyürek, O. A.

1977

"Urartian Polychrome Pottery in the Adana Regional Museum", *Türk Arkeoloji Dergisi* XXIV/1: 181-194.

Umurtak, G.

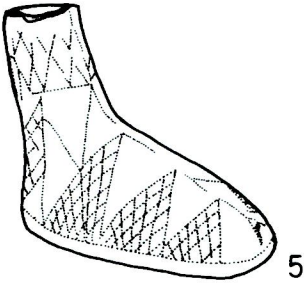
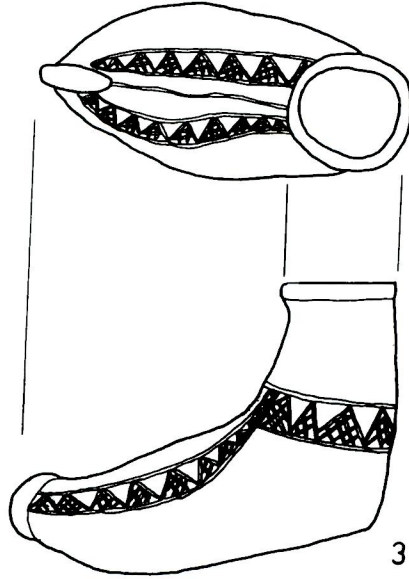
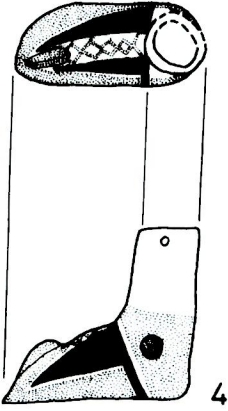
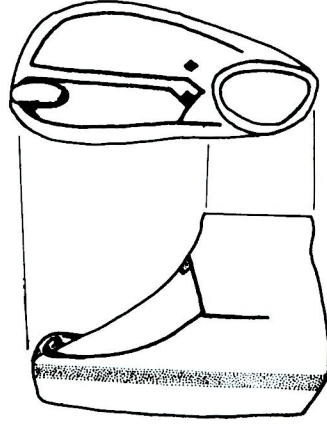
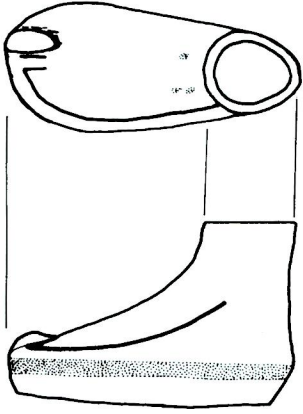
1996

"Anadolu'nun Batı Bölgelerinde ve Trakya'da Tunç Çağları Öncesi Yerleşmelerinde Bulunmuş Olan Ayrışık Kaplar", *Anadolu Araştırmaları XIV, Prof. Dr. Afif Erzen'e Armağan*: 479-517.

Voigt, M., R. Dyson

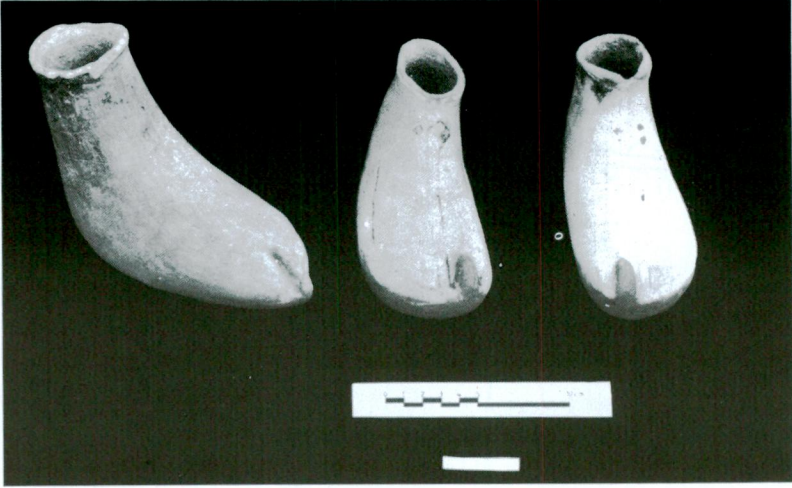
1992

"The Chronology of Iranica 8000-2000 B.C.", R. W. Ehrich (Yay.), *Chronologies in Old World Archaeology I*, Chicago: 122-178.



Resim 1 - Polikrom boyalı ve kazı bezemeli ayakkabı biçimli kaplar (Van ve Adana müzeleri).

Aynur Özfirat



Resim 2 - Van Müzesi'ndeki ayakkabı biçimli kaplar.



Resim 3 - Van Müzesi polikrom boyalı ayakkabı biçimli kap.



Resim 4 - Van Müzesi Urartu Dönemi ayakkabı biçimli kaplar.

