



Atıf/Citation

Ertaş, N., (2020), Yayla ve mera yasaklarının küçükbaş hayvancılık faaliyetleri üzerindeki etkisi: Van örneği. Doğu Coğrafya Dergisi 25(44), 183-200

YAYLA VE MERA YASAKLARININ KÜÇÜKBAŞ HAYVANCILIK FAALİYETLERİ ÜZERİNDEKİ ETKİSİ: VAN ÖRNEĞİ¹

The Effect of Plateau and Pasture Prohibitions on Ovine Livestock Activities: The Case of Van

Dr.Öğr.Üyesi Numan ERTAŞ²



Öz

İklim ve yeryüzü şekilleri gibi coğrafi etmenler ile birtakım beşeri faktörler yapılan hayvancılık türünü ve şeklini belirlemektedir. Van'ın da sahip olduğu coğrafi koşullar gereği tarih boyunca küçükbaş hayvancılığın yaygın olmasını sağlamıştır. Yükseltinin çoğunlukla 2000 metrenin üzerinde olması, iklimin kurak dönemler içermesine bağlı olarak bitki örtüsünün zayıf olması, bitkisel tarım olanaklarının sınırlı olması küçükbaş hayvancılığın yapılmasını zorunlu kılmıştır. İl genelinde yapılan hayvancılığın % 82'sini küçükbaş hayvancılık faaliyetleri oluşturuyorken sadece % 6'sı, büyükbaş hayvancılık faaliyetlerinden oluşmaktadır. Nitekim ilde yapılan küçükbaş hayvancılık faaliyetlerinin temel kaynağını çoğunlukla yayla ve mera alanları oluşturmaktadır. Kaba ve kaliteli yem konusunda önemli bir besin deposu durumunda olan yayla ve meralar küçükbaş hayvancılık faaliyeti için hayati bir öneme sahiptir. Yaylalar sadece otlatma dönemi olan yaz mevsimi için değil yıl boyunca hayvansal besin temininde bir kaynak görevi üstlenmektedir. Küçükbaş hayvancılığın gelişimi ve sürdürülebilirliği bakımından önem arz eden yayla alanlarının güvenlik gerekçesiyle yasaklanmış olması hayvancılık faaliyetlerinin hızlı bir şekilde gerilemesine neden olmakla birlikte hayvansal üretimin de son derece sınırlı olmasına neden olmaktadır. Yasaklar özellikle hayvan başına düşen et ve süt veriminin azalmasına ve hayvancılıkla uğraşan çiftçi sayısının azalmasına neden olmaktadır. Bu çalışmada da söz konusu yaylaların güvenlik gerekçesiyle yasaklanmasının hayvancılık faaliyetleri üzerindeki etkisi tartışılacaktır. 2017 yılı itibari ile Van nüfusunun % 38'i kırsal alanlarda yaşamaktadır. Yapılan saha çalışmasına göre bu kırsal nüfusun da büyük çoğunluğu küçükbaş hayvan yetiştiriciliği ile uğraşmaktadır. Yayla yasakları söz konusu çiftçilerin hayvancılık sektöründen uzaklaşmalarına ve kırsal ekonominin zayıflamasına sebep olmuştur. Çalışmanın temel amacı ise bu yayla yasaklarının hayvancılık, kırsal ekonomi, kırsal kalkınma ve kırsal nüfus üzerindeki etkilerini araştırmaktır.

Anahtar Kelimeler: Van, Yaylacılık, Yayla Yasakları, Küçükbaş Hayvancılık

¹ “Kırsal Kalkınmanın Aracı Olarak Van’da Hayvancılık Faaliyetleri” adlı doktora tezinden üretilen bu çalışma 27 Eylül 2018 tarihinde Uluslararası Sosyo-ekonomik Araştırmaları ve Kalkınma Kongresi (USEAK) kapsamında sözlü bildiri olarak (sadece özet olarak) sunulmuştur.

² Van Yüzcüncü Yıl Üniversitesi, Eğitim Fakültesi, Türkçe ve Sosyal Bilgiler Eğitimi Bölümü, nemanertas@gmail.com, ORCID ID: 0000-0002-1342-0915

Dergiye Geliş Tarihi: 24.02.2020

Yayına Kabul Tarihi: 21.10.2020

Abstract

Geographical factors such as climate and landforms and a number of human factors determine the type and shape of animal husbandry. Due to the geographical conditions of Van, sheep farming has been widespread throughout history. The elevation average is mostly above 2000 meters, the vegetation is weak due to the arid periods, and the limited opportunities for vegetative farming make it compulsory for ovine livestock. While 82% of the livestock farming in the province is composed of ovine livestock only 6% is composed of cattle farming activities. As a matter of fact, the main source of ovine livestock activities in the province is mostly plateau and pasture areas. Plateaus and pastures, which are an important food store for coarse and quality feed, are vital for ovine livestock. The plateaus serve as a resource not only for the grazing summer season but also for the supply of animal nutrition throughout the year. The prohibition of highland areas, which are important in terms of development and sustainability of ovine livestock, for reasons of security, causes rapid decline in animal husbandry activities and also causes the animal production to be extremely limited. The prohibitions lead to a decrease in meat and milk yields per animal and a decrease in the number of farmers engaged in animal husbandry. In this study, the effect of prohibiting these plateaus for security reasons on livestock activities will be discussed. As of 2017, 38% of Van's population lives in rural areas. According to the field study, the vast majority of this rural population is engaged in sheep breeding. Prohibitions Of Transhumance have caused these farmers to move away from the livestock sector and weaken the rural economy. The main purpose of this study is to investigate the effects of these highland bans on livestock, rural economy, rural development and rural population.

Keywords: Van, Transhumance, Prohibitions Of Transhumance, Ovine Livestock

Giriş

Tarımın ayrılmaz bir kolunu oluşturan hayvancılık faaliyetleri hem beslenme kaynakları hem de ekonomik fonksiyon olarak son derece önem taşımaktadır. Hayvancılık, dengeli beslenmeyi sağlamanın yanında; ulusal geliri arttırmak, istihdam oluşturmak birçok sanayi dalına hammadde sağlamak, ihracat yolu ile döviz girdisi sağlamak ve kalkınmayı sağlamak gibi amaçları güden önemli bir ekonomik faaliyettir (TİGEM, 2013: 6). Hayvancılığın bu şekilde önemli olmasına rağmen gerek Türkiye’de gerek Van’da eski önemini yitirmektedir. Cumhuriyetin ilk yıllarında 26 milyon olan ülkedeki toplam hayvan (*büyükbaş + küçükbaş*) sayısı 1980’li yıllara kadar çoğunlukla artış eğilimi göstermiştir. 1982 yılında 85 milyona ulaşan toplam hayvan sayısı cumhuriyet tarihi boyunca en büyük değere çıkmıştır. Bu yıldan sonra genelde düşme eğilimi gösteren hayvan sayısı 2010 yılında en düşük sayıya (yaklaşık 41 milyon) ulaştıktan sonra tekrar artmaya başlamış ve günümüzde 60 milyonun üzerine çıkmıştır (TÜİK, 2018). Türkiye’nin bu hayvan varlığı profili Doğu Anadolu bölgesi, bölge içinde de Van ili sayısal olarak en önemli halkayı oluşturmaktadır. TÜİK resmi verilerine göre Doğu Anadolu Bölgesi Türkiye’deki küçükbaş hayvan varlığının % 25’ini, büyükbaş hayvan varlığının % 20’sini ve toplam hayvan varlığının yaklaşık % 24’ünü oluşturmaktadır. Nitekim Erinç (1953:42); bölgenin hayvancılık bakımından Türkiye’nin en önemli bölgesi olduğunu ve bölgede hayvancılığın tarla ziraatından önde geldiğini belirtmektedir. Saraçoğlu (1956: 444) ise çayır ve mera alanlarının fazla olmasına bağlı olarak bölgenin hayvancılıkta diğer bölgelere göre daha fazla geliştiğini belirtmektedir. Van, Doğu Anadolu Bölgesinin küçükbaş hayvan varlığında 2,7 milyon baş ile yaklaşık % 25’lik bir orana, toplam hayvan varlığında da yaklaşık % 20,5 gibi önemli bir orana sahiptir. Bu sayısal değerler Van ilinin Türkiye genelinde de önemli bir paya sahip olduğunu göstermektedir. Nitekim TÜİK resmi verilerin göre Van ili Türkiye küçükbaş hayvan varlığında yaklaşık % 6,2’lik bir orana, toplam hayvan varlığında ise % 4,9’luk bir orana sahiptir.

Van ilinde genel ve kırsal ekonominin temelini oluşturan hayvancılık hem geçim için, hem de büyük ölçekte ticari faaliyetler için yapılmaktadır. Van’da hayvancılığın kültürel temellere dayanması, coğrafi koşullardan (yer şekilleri, iklim, bitki örtüsü vb.) dolayı tarımın sınırlı olması, kırsal nüfusun büyük çoğunluğunun temel geçim kaynağının sadece hayvancılık olmasıyla sonuçlanmıştır.

Dağlık ve engebeli bir yapıya sahip olan Van’da çoğunlukla küçükbaş hayvancılık faaliyetleri sürdürülmektedir. Bunun yanında kıyı yerleşmeleri gibi ovalık alanlarda ise büyükbaş hayvancılığın yoğunluğundan bahsedilebilir. Van hayvancılığının en karakteristik özelliği meraya dayalı olmasıdır. Nitekim 20.911 km²’lik yüzölçümüne sahip olan ilin yaklaşık % 65’i çayır ve meralardan oluşmaktadır. Van’ın çayır ve mera alanları (1,3 milyon ha) Türkiye mera ve çayır alanlarının % 8,5’ine denk gelmektedir (TÜİK, 2017). Çalışmanın yapıldığı köylerin % 75’e yakını köy sınırları içerisindeki meraların yeterli olduğunu belirtmektedir. Bu durum mera ve yaylacılık faaliyetlerinin Van hayvancılığı üzerindeki önemini göstermektedir.

Yayla ve Yaylacılık İle İlgili Terimler

Toplayıcılıktan bir derece daha ileri olan ve genelde Pastoral Nomadizm ile eş anlamlı olarak kullanılan göçebe hayvancılık veya göçebe çobanlık (Tolun-Denker, 1977:35) hayvancılık faaliyetlerinin en ilkel şeklidir. Topraktan asıl yararlanmanın “yerleşik tarım”, daha geniş anlamı ile “yerleşik yaşam” a geçişle başlaması, bu tip hayvancılığın artık ilerleyememesine ve belirli yerlerde kalmasına neden olmuştur. Göçebe hayvancılığın yer aldığı alanlar genellikle stepler, çöllerin çevresi ve tundralar gibi fiziksel ya da fizyolojik kuraklığın egemen olduğu yerlerdir. Bu tip hayvancılıkta sonu gelmeyen bir otlak arayışı söz konusudur. Sürüleriyle birlikte insanlar su ve otlak bulmak için sürekli bir yerden ötekine göçerler (Tümertekin ve Özgüç, 2016: 204-205).

Yayla terimi, eski Türkçe lehçelerinde kullanılan yay (yaz) kökü ile hayvanları açıkta ve dağınık olarak otlatmak anlamını taşıyan yaymak/yaylamak ifadeleriyle ilgilidir (Alagöz, 1993: 1). Yaylacılık ise, her yıl tekrarlanan, önceden belirlenmiş rotalar boyunca sürülerin mevsimlik transferini içeren pastoral bir hayvancılık yöntemidir (Abiola et al, 2005: 2). Tamamen yerleşik insan gruplarının gerçekleştirdikleri bir faaliyet olan yaylacılık; tarımsal faaliyetlerin yanı sıra hayvancılık yapan insanlara hayvanlarının daha iyi beslenmesi ve daha verimli olmasını sağlar. Bu bakımdan göçebe hayvancılık, yarı göçebelik, tranhumans (transhumance), yarı yaylacılık ve Alp tipi hayvancılık gibi otlak teminine dayanan bir faaliyettir (Zaman, 2007: 233-234). Hepsinin ortak özelliği ise geçim stratejilerinin hareketliliğe dayalı olmasıdır (Rozas et al, 2013:32).

Göçebelikten yerleşik hayata geçerken göçebelik sisteminde meydana gelen gelişmeleri ifade eden ‘Yarı Göçebelik’ yaylacılıktan farklı olarak kış dönemi konutlarda yaz dönemi ise yaylada ve kıl çadırlarda geçirilir (Emiroğlu, 1977: 21). Pastoral nomadizm ile eş anlamlı olarak kabul edilen göçebe çobanlıkta, otlakların yatay doğrultuda, yani yağışın farklı dağılımına bağlı olarak değiştirilmesi ‘saha nomadizmi’, dikey doğrultuda yani düzlüklerden dağlara doğru değiştirilmeleri ise ‘dağ nomadizmi’ olarak nitelendirilmektedir (Tolun-Denker, 1977: 35).

Bir göçebe hayvancılık türü olan Transhüman's'ta hayvanlar otlaklar arasında yer değiştirmektedir (Tolun-Denker, 1977: 35-37). Transhüman's; mevsim ile engebenin eseridir ve her türden fiziki, insani, tarihsel koşulu devreye sokan dikine yönde bir yer değiştirme olup (Braudel, 1993: 104) yazlık ve kışlık yerleşimlere sahiptir (Baysal, 2012: 255-268). Yani transhüman'sta hayvan sahiplerinin meskenleri sabittir ve hayvan göçleri çoban veya otlakçı tarafından yürütülür (Sözer, 1972: 36. Akt: Zaman, 2007:237).

Alp Hayvancılığı olarak da bilinen yaylacılık, Pastoral Nomadizm veya Transhüman's (Transhumance) ile karıştırılmamalıdır. Transhüman'sın en karakteristik özelliği söz konusu faaliyetin ziraat sahaları ile -ve onun bir parçası olmaksızın- yan yana yapılmasıdır. Pastoral Nomadizm ise ziraat alanlarının dışındaki yerlerde sürdürülen bir faaliyettir. Transhüman's'ın Pastoral Nomadizm'den ayrılan bir diğer özelliği sürü sahiplerinin sürü ile beraber gitmemesidir (Tolun-Denker, 1977: 35-37).

Yayla ekonomisi ve Transhüman's yüksek dağlık bölgeler için karakteristiktir. Ortak olan tarafları dağların yüksek ve tarıma elverişsiz alanların, vadide tarımla uğraşan çiftçiler tarafından otlak olarak kullanılmasıdır. Yaylacılıkta, kışın hayvanlar köylerdeki ahırlarda beslenirken Trabshüman's'ta komşu ovalar kışlık otlak olarak kullanılmaktadır (Tolun-Denker, 1977: 42). Dolayısıyla kış şartlarının Van gibi soğuk ve karlı olduğu alanlarda Transhüman's'ın yapılması pek mümkün görülmemektedir. Bunun aksine, aşağıda da belirtildiği gibi, mevsime bağlı olarak hem yaylanın hem ahırın kullanıldığı Alp hayvancılığı yöntemi veya diğer bir ifade ile yaylacılık yöntemi uygulanmaktadır

Beşeri ve Ekonomik Coğrafya bakımından üzerinde durulması gereken önemli bir konu olan yaylalar, dağ ve yamaç gibi farklı reliefler üzerinde yer alan köy ve köy altı gibi yerlerde yaşayan insanların önemli bir ekonomik faaliyet alanını oluşturmaktadır. Kırsal hayat üzerinde önemli etkisi olan yaylaların dağılımları, yoğunlukları, yararlanma şekilleri ve kullanma süreleri farklılık göstermektedir. Yaylaların kullanılabilir olması sadece fiziki özelliklere bağlı değildir. Bunun yanında kırsal yerleşmeler için ek bir geçim alanı niteliğinde olması gerekmektedir. Yayla, hayvancılık başta olmak üzere Türkiye'nin tarımsal hayatında önemli bir unsurdur. Yaylacılığın en yalın ve temel nedeni; hayvan beslemede özellikle step karakteri gösteren yerlerde otlak alanlara, çayır ve meralara ihtiyaç duyulmasıdır (Emiroğlu, 1977: 9-11). Alçak kısımların yazın aşırı sıcak olmasına bağlı olarak hayvanların otlatılmak amacıyla yüksek yerlere, yamaçlara ve düzlüklere yayılmasıyla yayla ve yaylak kavramları türemiştir (Darkot, 1968: 131-132). Dikey yönde hareketlilik gösteren bir otlacılık olan (Zogib, 2014: 58) yaylacılık faaliyeti Türkiye'nin her yerinde ayrı bir öneme sahip olsa da kullanım şekli ve süresi önemli oranda farklılık göstermektedir. Tarımsal faaliyet, hayvan otlatma, dinlenme, turistik faaliyetler gibi çeşitlilik gösteren yaylacılık aslında geçici bir yerleşme biçiminin farklı şekillerde kullanılmasından türemektedir. Faaliyet alanı ve kullanım şekli yere göre farklılık gösterse de, temelde yaz mevsiminin sıcak aylarında nispeten daha serin olan yüksek yerlerin tercih edilmesi, ortak sonucu oluşturmaktadır.

Emiroğlu (1977: 109); Türkiye genelinde çayır, mera veya yayla gibi otlak alanlarının giderek azaldığı, yerini ekili alanlara ve ahır hayvancılığına bıraktığını belirtmektedir. Fakat bu değişim Van için geçerli olmayabilir, bunun yanında Van yaylacılığının Türkiye genelindeki diğer yaylacılık faaliyetlerine benzer yönlerin olduğu söylenebilir. Sebepler aynı olmasa da uzun mesafeli yatay yaylacılık hareketleri Van'da kısıtlanmış olup bunun yerine kısa mesafeler içinde uygulanan dikey yaylacılık hareketlerinin yoğunlaştığı söylenebilir. Türkiye genelinde yaylacılık faaliyetlerinin azalmasının temel sebepleri; ekili alanların artması, yerleşmelerin ve yapıların yoğunlaşması, turistik faaliyetlerin artış göstermiş olması şeklinde sıralanabilir. Fakat Doğu Anadolu ve Van için bu sebepler daha az etkilidir. Van'daki yaylacılığın azalmış olmasının arkasında yatan en temel sebeplerin, yapılan saha çalışması ile; güvenlik gerekçesi kapsamında yasaklanmış olması ve kuraklık olduğu sonucuna varılmıştır.

Van'da Yayla ve Yaylacılık

Doğu Anadolu Bölgesinde doğal potansiyelin ve hayvan varlığının önemine rağmen elde edilen verimin düşük olması (Koday, 2005: 235) hayvancılığın maksimum kârlı olmasını engellemektedir. Nitekim Van'ın tarım ekonomisinde; iklim ve yükselti durumuna bağlı olarak hayvancılık ön sırada gelmektedir. İklimsel ve topoğrafik şartların tarıma yeterli oranda elverişli olmaması hayvancılığı zorunlu hale getirmiştir. Yaylacılık faaliyeti yıllara göre oluşan engelleyici sebeplere rağmen kısmen de olsa sürdürülmektedir.

Ortalama yükseltinin fazla olması ve bu nedenle yerleşmelerin olmadığı geniş sahaların varlığı, bu alanların otlak olarak kullanılmasını gerektirmiştir. Toplam alanı yaklaşık 2 milyon hektar olan Van ili yüzölçümünün 1,3 milyon hektarı çayır ve mera alanlarından oluşmaktadır ki bu da toplam yüzölçümünün % 65'ine denk gelmektedir. Sadece il sınırları içerisinde kapladığı alan düşünüldüğünde mera ve yaylaların önemi anlaşılabilir (Tablo 1). TÜİK (2017) resmi verilerine göre 2,7 milyon civarında küçükbaş hayvanın bulunduğu Van'da hayvan başına düşen çayır ve mera alanı 2.15 ha civarındadır. Fakat hem hayvan sayısı hem çayır ve

mera varlığı ilçelere göre farklılık göstermektedir. Çayır ve mera alanlarının en fazla olduğu ilçenin Gürpınar olduğu görülmektedir. İlçe alanı olarak da en büyük ilçeyi oluşturan Gürpınar, yaklaşık 403 bin hektarlık alana sahiptir ve bunun % 83'ünü çayır ve mera alanı oluşturmaktadır. Gürpınar ilçesi tek başına Van'ın toplam çayır ve meralarının % 25'ine, ilin toplam alanının da % 16'sına denk gelmektedir. TÜİK'e göre İlçede 2017 yılı itibari ile 612.346 küçükbaş hayvan bulunmaktadır ve ilçenin toplam alanının büyük olması, diğer ilçelere göre çayır ve mera alanları bakımından oransal olarak da ilk sırada yer almasını sağlamıştır. Gürpınar ilçesini Başkale ilçesi takip etmektedir. Toplamda yaklaşık 272 bin hektarlık bir alana sahip olan Başkale ilçesinin % 76'sı çayır ve meralardan oluşmaktadır ki Van çayır ve meralarının da % 15'ine denk gelmektedir. Yayılacılık faaliyetlerinin en çok yapıldığı Gürpınar ve Başkale ilçelerinin toplam çayır ve meralığının kümülatif oranına bakıldığında zaman neredeyse Van çayır ve meralarının yarısına (% 40.3) denk gelmektedir (Tablo 1).

Tablo 1: Van'ın Çayır ve Mera Alanları (Meadow and Pasture Areas of Van)

İLÇE ADI	Toplam Alan (Ha)	Çayır ve Mera Alanı (Ha)	Çayır ve Meraların İl Alanı İçindeki Oranı (%)	Van Çayır ve Meraları İçindeki Oranı (%)	Çayır ve Meraların İlçe İçindeki Oranı (%)	Yayla ve Mera Sayısı
Bahçesaray	42.600	33.999	1,6	2,5	80	9
Başkale	271.700	207.432	10	15,3	76	64
Çaldıran	147.800	107.370	5,1	8	73	32
Çatak	195.200	140.406	6,7	10,3	72	81
Edremit	51.500	1.283	0,06	0,09	2,5	11
Erciş	213.300	134.434	6,5	10	63	160
Gevaş	154.400	48.012	2,3	3,5	31	21
Gürpınar	402.800	335.621	16	25	83	172
İpekyolu	95.600	56.089	2,7	4,1	59	38
Muradiye	91.200	64.886	3,1	4,8	71	26
Özalp	143.000	115.596	5,5	8,5	81	59
Saray	87.200	55.077	2,6	4	63	23
Tuşba	194.800	54.421	2,6	4	28	9
Toplam	2.091.100	1.354.626	65	100	65	705

Kaynak: Van Tarım ve Orman İl Müdürlüğü (2017)

Erciş ve Çatak ilçeleri sahip oldukları çayır ve mera alanları bakımından birbirine benzerlik göstermektedir. Erciş ilçesi idari alan bakımından Çatak ilçesine göre daha büyük olmasına rağmen nüfus ve yerleşme sayısının fazla olmasına bağlı olarak otlak alanları daha azdır. Toplamda 195 bin ha alana sahip olan Çatak ilçesinin Van çayır ve meraları içindeki oranı Erciş ile aynı olup % 10 civarındadır. Özalp ve Çaldıran ilçeleri hem toplam ilçe alanı hem de toplam çayır ve mera alanı bakımından birbirine yakınlık göstermektedir. Fakat çayır ve meraların ilçe içindeki oranına baktığımız zaman Özalp % 81 iken Çaldıran % 73 civarındadır (Tablo 1).

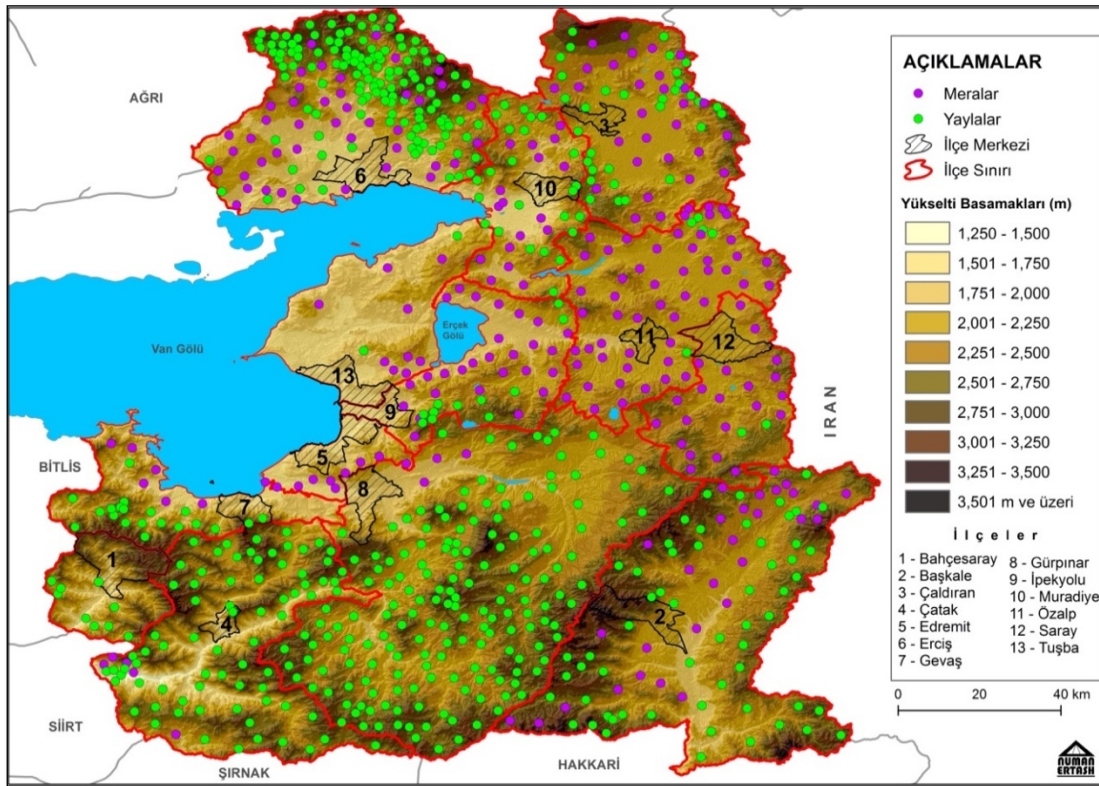
Bahçesaray ilçesinin % 80'i çayır ve mera alanlarından oluşmasına rağmen en küçük ilçe olması sebebiyle toplam çayır ve mera alanlarının sadece % 2,5'ine denk gelmektedir. Çoğunlukla ovalık bir alandan oluşan Muradiye ilçesinin ise % 71'i çayır ve meralardan oluşmaktadır. 91 bin hektarın üzerinde alana sahip olan Muradiye ilçesi Van çayır ve mera arazilerinin sadece % 4,8'ine karşılık gelmektedir. Gevaş ilçesi ise birçok ilçeye göre alan olarak daha büyük olmasına rağmen çayır ve mera alanı bakımından son sıralarda yer almaktadır. Merkez ilçelerine yakın olan Gevaş toplamda yaklaşık 155 bin hektar alana sahip olmasına rağmen bunun sadece % 31'i çayır ve meradan oluşmaktadır. Saray ilçesi Tuşba'nın yarısından daha az bir alana sahip olmasına rağmen çayır ve mera arazilerinin neredeyse aynı olduğu görülmektedir. Her iki ilçenin Van'ın toplam çayır ve mera alanları içindeki oranları % 4, il içindeki oranı ise % 2,6 civarındadır. Fakat çayır ve mera alanlarının ilçe alanı içindeki oranları arasında % 50'den daha fazla bir fark görülmektedir. Saray ilçesinde çayır ve mera alanlarının ilçe sınırları içindeki oranı % 63 iken Tuşba'da bu oran % 28'dir. İl merkezini oluşturan Tuşba, İpekyolu ve Edremit ilçelerinin çayır ve meraları ise Van'ın toplam çayır ve meralarının yaklaşık % 8,1'ine denk gelmektedir. Bunların arasında en fazla paya sahip olan ilçe 56 bin hektar ile İpekyolu'dur. Bu ilçede bulunan çayır ve mera alanları ilçenin % 59'una denk gelmektedir. Bu oran Tuşba ilçesinde % 28 iken Edremit ilçesinde sadece % 2,5'tir. Edremit, bütün ilçelere arasında en az paya sahiptir (Tablo 1).

Yayla ve mera alanları hayvancılık faaliyeti açısından düşünüldüğü zaman, sıcaklık ve bitki örtüsünün hayvan sağlığında ve beslenmesinde önemli rol oynadığı görülmektedir. Van'da 1,3 milyon hektar alana sahip

olan 673 yayla ve mera ilin hayvancılık faaliyetleri için çok önemli bir besi ve yem kaynağı oluşturmaktadır. Sıcaklık ortalamalarının en yüksek seviyede olduğu Haziran, Temmuz ve Ağustos ayları yaylacılık faaliyetlerinin en yoğun olduğu ayları oluşturmaktadır. Yaylaların özel güvenlik bölgesi dâhilinde olmadığı zamanlarda ve belirtilen aylarda özellikle Gürpınar, Çatak ve Başkale ilçelerinde yerleşme merkezlerinde neredeyse hiç küçükbaş hayvan kalmamaktadır. Fakat mevcut durum analizi yapıldığında 2017 yılında neredeyse bütün yaylalar, yasaklı bölge olması sebebiyle hiç kullanılmamaktadır. Çalışmanın ilerleyen kısımlarında detaylı bir şekilde ele alınacağı gibi bu durum Van hayvancılığının en büyük engelini oluşturmaktadır. Hayvancılık açısından yaylacılığı sadece yazın hayvan otlatılacak alan olarak düşünmek doğru değildir. Yaylacılık faaliyeti ortalama üç veya dört ay sürmektedir ve geriye kalan diğer zamanlarda hayvan ahırda tutularak yem ve saman ile beslenmektedir. Dolayısıyla Van yaylaları sadece hayvan otlatılması için değil aynı zamanda kışlık besi ihtiyacını gidermek üzere ot toplanması için de kullanılmaktadır. Yaylalarda biçilen otlar kurutulup saman haline getirilir ve kış boyunca hayvanlara verilir. Sonuç itibari ile Van yaylalarından hayvanların hem yazlık hem kışlık besin ihtiyacı karşılanmaktadır.

Van'ın yayla dağılımına bakıldığı zaman yayla ve meraların sayısal olarak köylerden daha fazla olduğu göze çarpmaktadır. 2017 yılında köy sayısı 584 iken toplam mera ve yayla sayısı 705'tir. Bu, her köyde yaylanın olduğu anlamına gelmediği gibi birden fazla yaylaya sahip köylerin olduğu da söylenebilir. Yayla ve mera alanlarının sayısal olarak en fazla olduğu ilk iki ilçe Gürpınar (172) ve Erciş'tir (160). Bu ilçeleri sırasıyla; Çatak (81), Başkale (64), Özalp (59), İpekyolu (38), Çaldıran (32) Muradiye (26), Saray (23), Gevaş (21), Edremit (11), Bahçesaray (9) ve Tuşba (9) takip etmektedir (Tablo 1). Yükselti ortalaması ve arazinin kullanım şeklinin ilçeden ilçeye farklılık göstermesi arazinin niteliğini de belirlemektedir. Dolayısıyla ilin yüksek ve dağlık yerlerinde yaylalar yoğunluk gösterirken nispeten daha alçak ve daha düz yerlerde ise meralar daha geniş yer tutmaktadır. Yaylaların yoğunlaştığı alanlar çoğunlukla ilin güneyini oluşturan Bahçesaray, Çatak, Gürpınar ve Başkale ilçeleri ile kuzeyinde bulunan Erciş ilçesidir. Bunun yanında Tuşba, Edremit ve İpekyolu gibi merkezi ilçeler başta olmak üzere Özalp ve Saray ilçelerinde yaylalardan çok meraların daha fazla olduğu görülmektedir (Harita 1).

Harita 1: Yayla Ve Meraların İl İçerisindeki Dağılımı (Distribution of Plateaus and Pastures in the Province)



Kaynak: İl Jandarma Komutanlığından alınan verilerin işlenmesiyle elde edilmiştir³

³ İl Jandarma Komutanlığından alınan bu veri, yayla veya mera adı, yayla ve meranın bulunduğu ilçe, köy/mahalle ve coğrafi koordinatı şeklinde olup haritalaştırılmıştır

Başkale, Muradiye ve Çaldıran ilçelerinde mera ve yayla alanları sayısal olarak birbirine kısmen paralellik göstermektedir. Fakat merkezi ilçeler dışında özellikle Özalp ve Saray ilçelerinde yaylaların neredeyse hiç olmadığı göze çarpmaktadır. Etrafı dağlarla çevrili bir dağ içi ovasını andıran Çaldıran Ovası'nın iç kısımlarında meralar yoğunluk gösteriyorken yüksek yerlerde ise yaylaların daha fazla olduğu görülmektedir. Erciş ve Başkale ilçelerinde de bu durum aynıdır. Erciş ilçesinin kuzeyini oluşturan dağlık ve yüksek alanda yaylaların önemli bir yoğunluk gösterdiği söylenebilir. Gürpınar ilçesinde ise mera alanlarının neredeyse hiç olmadığı ve çoğunlukla yaylaların olduğu görülmektedir (Harita 1).

705 adet ve 1,3 milyon hektarlık yayla ve mera ile 2,7 milyon küçükbaş hayvan düşünüldüğünde yayla başına düşen hayvan sayısı 4 bin veya hektar başına düşen hayvan sayısı 2.021 civarındadır. Türkiye'de ise TÜİK verilerine göre 44 milyon küçükbaş hayvan ve 16 milyon hektar çayır ve mera alanı vardır. Bu durumda Türkiye genelinde hektar başına düşen hayvan sayısı 2.769'dur. Van'ın Türkiye ortalamasının altında olması ilde hayvan başına düşen otlama alanının daha fazla olduğunu göstermektedir. Yayla ve mera alanlarının kullanımı, iklim ve verim şartları göz önüne alınmadığı zaman Van'ın yayla ve meralarında hayvan otlatma kapasitesinin daha fazla olduğu sonucuna varılmaktadır. Ancak diğer koşulları da göz önüne aldığımızda özellikle uzun süren yaz kuraklığının hayvancılığı olumsuz etkilediği görülmektedir. Öte yandan mera alanlarının hesaplanmasında çorak veya verimsiz yerler de bu alanlara dâhil edilmektedir. Bu durum alan başına düşen hayvan sayısı ile ilgili nicel sonuçlara ulaştırabilir fakat hayvanın faydalanması veya beslenmesi durumunda kesin sonuca varılması mümkün değildir. Nitekim erken otlatılması, ağır otlatılması, tahrip edilmesi veya kuraklığa bağlı olarak oluşan erozyon sonucunda çoğu mera alanı çoraklaşmıştır. "Van'ın mera potansiyeli rakamsal olarak fazla olabilir fakat mevcut durumdaki hayvan sayısını kaldıracak durumda değildir. Meraların aşırı kullanımı, bilinçsiz otlatılması, hem erken hem ağır otlatılması sonucunda çoğu alan çoraklaşmış ve kullanılamamaktadır. Van'ın toplam alanının % 65'i çayır ve meralardan oluşsa bile bunun % 80'i kullanılamaz durumdadır. Fakat yasaklara bağlı olarak yayla alanlarının kullanılmıyor olması yaylaların meralardan daha iyi durumda olmasıyla sonuçlanmıştır. Van meralarının bu durumda olmasına bağlı olarak hayvan varlığı göz önüne alınıp yeterlilik durumu ile ilgili bir hesaba yapılması doğru sonuçlar doğurmamaktadır nitekim bunu tahmin etmek mümkün değildir. Mera izafi bir durum gerektirmektedir ve günümüz itibari ile Van meraları mevcut hayvan potansiyelini kaldıramayacak durumdadır. Hayvan sayısını arttırıp çoraklaşmayı veya mera tahribini arttırmak yerine hayvanı nicel olarak azaltıp nitel olarak arttırmak gerekmektedir (16.05.2019 tarihinde Prof. Dr. Suphi Deniz ile yapılan görüşme)"

Amaç ve Yöntem

Bu çalışmanın temel amacı Van ili hayvancılığı önünde büyük bir engel olan yayla yasaklarının ve bu yasakların doğurduğu sonuçların bulgular ışığında ve detaylı bir şekilde irdelenmesidir. İl nüfusunun % 40'a yakınının kırsal alanlarda yaşaması ve bu nüfusun yaklaşık % 92 oranında hayvancılıkla uğraşması çalışmayı önemli kılmaktadır. Nitekim hayvancılık faaliyetleri ile uğraşan bu çiftçilerin % 82'sinin sadece küçükbaş hayvancılık faaliyetleri ile uğraşması yayla yasaklarından etkilenme oranının da fazla olmasına sebep olmuştur. Bu durum yayla yasaklarının incelenmesinin amaç edinilmesinde en büyük katkıya sahiptir.

Bu çalışma, temelde saha çalışmasında elde edilen verilerin değerlendirilmesine dayanmaktadır ve araştırma verilerinin toplanmasında anket ve görüşme tekniklerinden yararlanılmıştır. Van'ın 584 köyünün (mahalle) 75'inde yapılan saha çalışmasında 225 kişi ile görüşülerek veri elde edilmiştir. Ek olarak; Türkiye İstatistik Kurumu (TÜİK), Jandarma İl Komutanlığı ile Van Tarım ve Orman Müdürlüğü verileri kullanılmıştır.

Yaylacılık ve Yayla Yasaklarının Van'da Hayvancılık Yapan Hane Halklarının Ekonomisine Etkisi İle

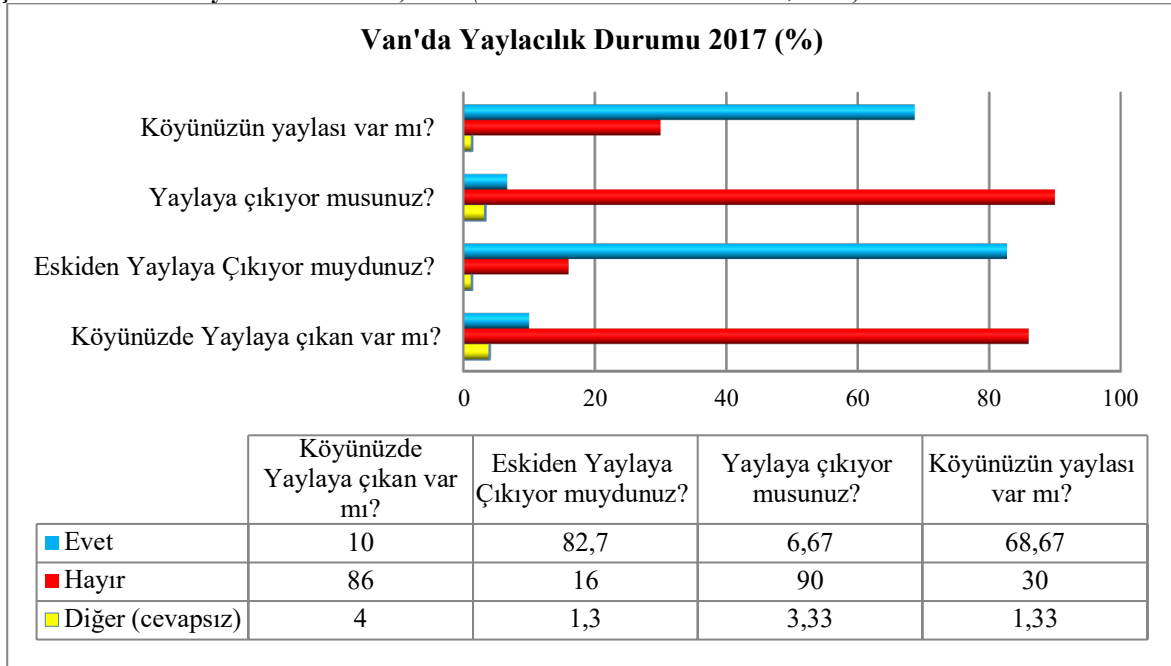
İlgili Bulgular

Van'da hayvancılıktan elde edilen kazancın yetersiz olmasının çeşitli sebepleri olmasına rağmen genellikle birkaçının çok daha etkili olduğu söylenebilir. Bunları ise çoğunlukla yem pahalılığı ve yayla yasakları oluşturmaktadır. Yem pahalılığının bu derece etkili olmasının temel sebebi ise çiftçinin kendi imkânlarıyla kaba yem elde etmekten çok neredeyse tamamını satın almasıdır. Çiftçiyi yem unsurlarını satın almaya zorlayan en önemli sebep yaylalara çıkışların güvenlik nedeniyle yasak olmasıdır. Bunun yanında yakıt ücretlerinin yüksek olması, arazi yoksunluğu veya araziyi kullanamamak diğer sebepler olarak sıralanabilir.

Van genelinde yayla ile mera sayısı veya alanı fazla olmasına rağmen yaylanın hiç olmadığı köyler de bulunmaktadır. Yapılan saha çalışmasında köylerin yaklaşık % 30'unda yaylanın olmadığını ve yaklaşık % 70'inin de yaylasının olduğu görülmüştür. Fakat buna rağmen yaylalardan faydalanan çiftçi sayısı son derece azdır. Görüşme yapılan kişilerden alınan cevaplar doğrultusunda elde edilen bilgiye göre; 2017 yılında yaylaların yasaklı bölge olmasından dolayı yaylaya çıkanların oranı sadece % 6,6 civarındadır ve yaylaya

çıkamayanların/çıkamayanların oranı % 90 civarındadır. Aynı şekilde “Köyünüzde yaylaya çıkan var mı?” sorusuna % 86’lık bir dilim hayır yanıtını vermiştir (Şekil 1).

Şekil 1. Van’da Yaylacılık Durumu, 2017 (Transhumance Status in Van, 2017)



Kaynak: Görüşmelerden elde edilen verilerden oluşturulmuştur

Şekil 1’e bakılıp aşağıda yer alan çiftçi görüşleri dikkate alındığında bugünkü hayvan yetiştiricilerinin çoğunun babası veya dedesi aktif olarak yaylaları kullanmaktaydı. Fakat günümüzde; yasaklar ve hayvan sayısının azalması başta olmak üzere birçok nedenden dolayı yaylalar kullanılamamaktadır. Görüşülen çiftçilerin aşağıdaki görüşleri bunu destekler niteliktedir.

“Şimdi bir aylığına giden var ama genelde gitmiyoruz. Önceden yaylaları kiralardık, minnetsizdik. Aylarca yaylada kalır dönmezdik. Ama şimdi gidemiyoruz. Yaylalar hem yasak hem de kiralari çok pahalı.(Başkale-Sallidere, 32, Okuryazar değil)”

“Yaylalarımız var ve eskiden çok giderdik ama iki yıldır kesinlikle yanına bile yaklaşamıyoruz, gidemiyoruz. Şu gördüğün yaylaya gidersen eğer şimdi dizine kadar ot görürsün ve istersen biçebilersen de ama sağ dönemezsin.(Başkale-Tahıl, 60, ilkokul)”

“İhtiyar şahap yaylalarına giderdik ama şimdi fazla uzağa gidemiyoruz, en çok 9 km uzaklıkta olan yaylalara gidebiliyoruz. Önceden yol yoktu ama güvenlik sorunu da yoktu gidip aylarca kalıyorduk şimdi ise sadece çoban kalıyor, kadınlar sabah erken gidip koyun sağmaya ‘berivana’ gidiyorlar ama akşam da dönüyorlar. İşte bu vadilerden çıkıyoruz bu tepelere, çok da uzak değil. Yayla olmasa biz perişan oluruz, hayvanımız da biz de açlıktan ölürüz. (Çatak-Görentaş, 50, ilkokul)”

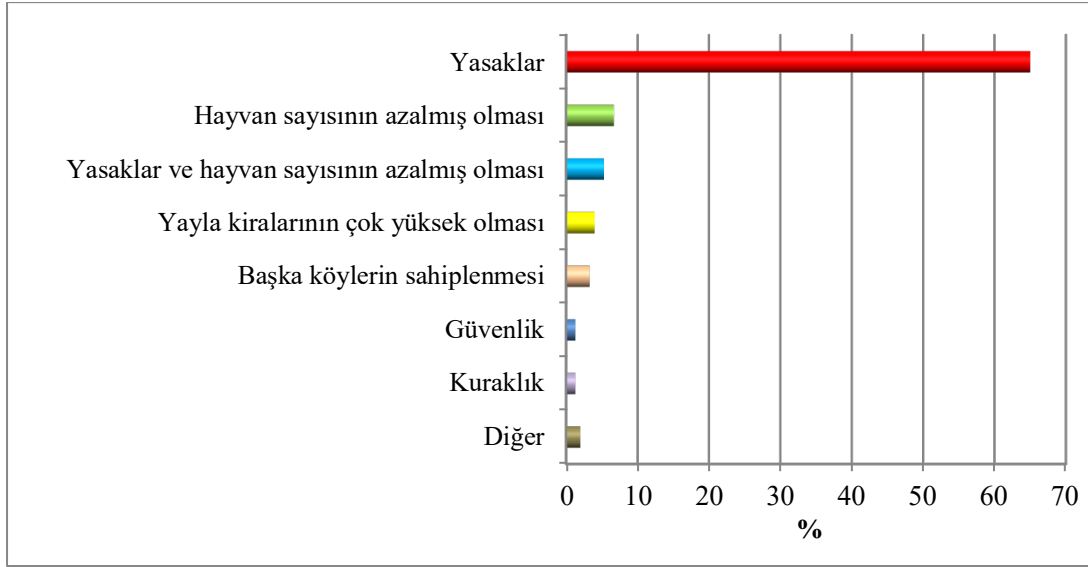
Van’ın birçok köyünde yayla gibi imkânlar olmasa bile komşu köyün hatta farklı ilçede bir köyün yaylası kiralanmaktadır. Bazen çok uzak olmasına rağmen yaylanın veya meranın kiralanması bu faaliyetin Van hayvancılığındaki önemini vurgulamaktadır. Bu ve bunun gibi yerleşmelerin olduğu yerlerde yaylanın veya arazinin yasaklı bölge olmasına rağmen çoğu çiftçi yayla alanlarını kiralayarak çoban eşliğinde hayvanını yaylaya göndermektedir. Örneğin Gürpınar ilçesinin Kırkgeçit mahallesinden bir görüşmeci kendi köylerinde yayla imkânının olmamasına bağlı olarak Başkale taraflarında yayla kiralayarak hayvancılıklarını sürdürdüğünü belirtmektedir.

“Önceleri yaylaya gider aylarca kalır dönmezdik. Şimdi ise Başkale taraflarında yayla kiralyoruz ama kendimiz gidemiyoruz sadece çoban gidiyor. O da risklidir, canını tehlikeye atarak gidiyor. Önceleri hayvanla birlikte biz de gider aylarca orada kalırdık ve hiç sorun olmazdı ama bu yasaklar, özel güvenlik bölgeleri bizi yaylalarımızdan kopardı. Keşiş Gölü yaylasına gidiyoruz şimdi ama yine sadece çoban gidiyor.(Gürpınar-Kırkgeçit, 90, okuryazar değil)”

Söz konusu yasaklamalardan önce (2012-2015 yılları arası) yaylalara çıkan çiftçilerin oranı yaklaşık % 83 çıkmayanların veya çıkmayanların oranı ise sadece % 16 şeklindedir. Dolayısıyla mevcut durumun analiz edilip belirtilmesinin yanında yaylaların bu şekilde pasifleştirilmesinin arkasında yatan sebeplerin detaylı bir şekilde irdelenmesi gerekmektedir. Van'ın jeopolitik konumu, yer şekilleri, kapladığı alan ve diğer coğrafi özellikleri dikkate alındığında yaylacılık veya hayvancılıkla ilgili sorunların çeşitli ve farklı olabileceği düşünülebilir. Örneğin dağlık ve engebeli olan ilin güneyinde çoğunlukla terör olaylarının fazla olmasına bağlı olarak güvenlik temelli sorunlar baş gösterirken kuzeyinde daha çok yayla ve mera sahiplenmesi veya yayla kiralalarının çok pahalı olduğu görülmektedir. Fakat yaylacılığın önündeki engeller bunlarla sınırlı değildir.

Yaylaya çıkamamanın birçok nedeni olsa da en önde olan sebebin yasaklar olduğu göze çarpmaktadır. Türkiye'nin terör ve güvenlik politikalarına bağlı olarak yayla yasakları dönemsel olarak değişiklik göstermektedir. Örneğin 2012 ile 2015 yıllarında serbest olan yaylaların 2015 bitiminde tekrar yasaklanması ve 2018'in mart ayı itibarı ile çok sayıda yaylanın tekrar kullanıma açılması yayla ve meralar ile ilgili istikrarlı bir düzenlemenin olmadığını göstermektedir. Bu durum çiftçilerde güvensizlik ve tereddüt gibi olumsuz duyguların olmasına neden olmaktadır. Yapılan saha çalışmasında yaylalara çıkmamanın veya çıkamamanın önündeki en büyük engel olan yasakların % 65 gibi bir orana sahip olduğu görülmektedir (Şekil 2).

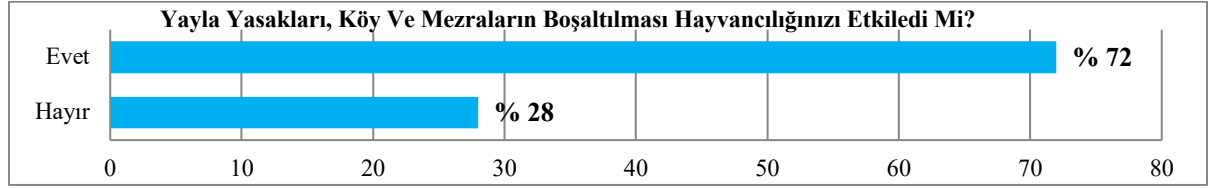
Şekil 2. Van'da Yaylaya Çıkamama Nedenleri, 2017 (Reasons for Not Getting to the Plateau in Van, 2017)



Kaynak: Görüşmelerden elde edilen verilerden oluşturulmuştur.

Yasaklar sadece yayla alanlarıyla sınırlı olmayıp köyün çevresindeki mera alanlarını kapsadığı için etkilenme boyutu da daha fazla artmaktadır. Çoğunlukla 40 yılı aşkın süredir hayvancılık faaliyetleriyle uğraşan çoğu sayıda çiftçiye göre hayvancılığı hem nicel hem nitel anlamda bitirme noktasına getiren asıl sebep söz konusu alanların kullanıma kapalı olmasıdır. Hayvancılığın yoğun emek isteyen bir faaliyet olmasına rağmen az kâr sağlamanın en büyük nedeninin yine yasaklar olduğu söylenebilir. Yapılan saha çalışmasında görüşülen kişilerin % 72'si yayla yasaklarının, köy ve mezra boşaltmalarının hayvancılığı etkilediği hatta bitirme noktasına getirdiğini belirtmektedirler (Şekil 3). Örneğin Başkale ilçesinin Örencik Köyündeki görüşmecinin “Evet yasaklar bizi etkiledi. Önümüz kesilmiş, meramız yok. Eğer yaylaya çıkmazsam ben hayvan besleyemem. Yani biz özgürce hayvanımızı çayıra gönderemiyoruz. Hayvancılığı azalttı bu yasaklar, en büyük sebep budur. Ben 200 hayvanımı iki yıl önce sattım, yaylalar da 2 yıl önce yasaklandı (Baskale-Örencik, 48, ilkokul)” şeklindeki ifadesi ile Çaldıran Köyündeki görüşmecinin “Eskiyle karşılaştırdığımız zaman evet yasaklar bizi etkiledi. Yaylamızın olduğu yerde mezralar vardı ve o yasaklar başladıktan sonra hepsi terk edip göç ettiler, dolayısıyla hayvanlarını sattılar. Tabi şimdi bu yasaklar kalkarsa daha canlı olur (Baskale-Çaldıran, 60, ilkokul)” şeklindeki ifadesi yaylacılığın hayvancılık üzerindeki etkisinin ne derece önemli olduğunu vurgulamaktadır.

Şekil 3. Van Köylerinde Yayla Yasakları İle Köy Boşaltılmasının Hayvancılığı Etkileme Durumu, 2017
(The Affect of Highland Bans and Evacuation of Villages on Livestock in Villages of Van, 2017)



Kaynak: Görüşmelerden elde edilen verilerden oluşturulmuştur.

Yayla yasaklarının hayvancılık üzerindeki etkisi sadece otlanma veya besi ile ilgili değildir. Özellikle yaz aylarında kuraklık şiddetinin ve sıcaklık değerlerinin artması hayvanların hastalanmasına ve telef olmasına neden olmaktadır. Bu durumda yaylalar hayvanlar için besi kaynağı olduğu kadar hastalıktan da koruyan alanlardır. Dolayısıyla yaylaların yasak olması hem hayvan sayısının azalmasına hem elde edilen hayvansal ürünlerin miktar ve kalite olarak düşmesine neden olmaktadır. Başkale ilçesinin İran sınırında yer alan Mahmutabat Köyündeki görüşmecinin aşağıdaki ifadesi yayla yasaklarının hayvancılığın bütün boyutlarını etkilediğini ve sektörü bitirme noktasına getirdiğini göstermektedir.

“Yasaklar etkiledi nasıl etkilemedi. Zaten yayla yasağından dolayı hayvancılık öldü bitti. Şimdi yaylada su var yayla serindir, yaylada hayvanların otlanacağı yerler çok, yayla sıcak olmadığı için hayvanlar hastalanmıyor, ölmüyor. Ama şimdi hayvan ovada kalıyor, yazın 100 koyunu olan birinin en az 15 koyunu sıcaktan, hastalıktan ölüyor. Bunların hepsi yaylaların olmamasından kaynaklanıyor. Şimdi dört ay yaylada kalsak, dört aydan sonra köye döndüğümüzde köydeki otlaklar olduğu gibi kalmış olacak ve hayvan daha fazla beslenebilecek. Mesela bir hayvanın değeri eğer 5 liraysa, yaylaya çıkıp döndüğü zaman 7 liraya çıkıyor. Hayvan sıcaktan etkileniyor, ölümler ve bazı hastalıklar oluyor ama yaylada böyle şeyler olmuyor. Yaylada su boldur, hava serindir. Hava ısındığında, özellikle temmuz ayında hayvanlar ölmeye başlıyor, bu yıl en az 30 hayvanım telef oldu ama eğer yaylada olsaydım bir tane bile gitmezdi. Bu nedenle millet hayvancılıktan kaçıyor, çünkü artık hayvancılık para kazandırmıyor. (Başkale-Mahmutabat, 47, ilkokul)”

Gürpınar ilçesinin Kırkgeçit mahallesinden görüşmeci, yasakların hem doğrudan hem dolaylı yollarla hayvancılığı ne şekilde bitirdiğini şu sözlerle ifade etmektedir: *“Hayvancılığımızı asıl bitiren yayla yasaklarıdır. Yem pahalılığı gibi birçok sorun aşılabılırdi ama yasakların olması bu işi bitiren en temel etkidir. Yem pahalı olsa bile eğer yaylalar serbest olsaydı ben zaten yılın altı ayı boyunca hayvanımı orada otlatır, çok verim alır ve iyi hasılat çıkartabilirdim. Üstelik yem veya saman almama gerek kalmazdı çünkü ben o yaylaları aynı zamanda biçer kışlık hazırlığı da yapardım. Bunların hepsinin aynı anda gittiğini ve üstüne almak zorunda kaldığım yemin çok pahalılaştığını düşündüğünüzde bu yasakların ne kadar etkilediğini açıkça görebilirsiniz. Herkes bu nedenle hayvanlarını sattı. Binlerce hayvan vardı bu köyde ama yasaklardan sonra yavaş yavaş azaldı ve bitti. (Gürpınar-Kırkgeçit, 90, okuryazar değil)”*

Yayla yasaklarının etkisi sadece yem unsurları veya verimsizlik ekseninde değildir. Buna ek olarak hayvan ölümlerine veya hayvanların doğum esnasında düşük yapmalarına da neden olmaktadır. Yani aslında yasaklar hayvanı sadece yaz döneminde değil yıl boyunca etkisi altına almaktadır. Yayla yasakları hayvanın köy etrafındaki yakın çevre ile köy merkezi arasında mekik dokumasına ve gereğinden fazla enerji sarf etmesine neden olmaktadır. Hayvanın bu şekilde sürekli hareketli olması hayvanın sakatlanmasına, zayıflamasına, verimsizleşmesine ve telef olmasına neden olmaktadır. Gürpınar ilçesinin Umut Köyünden görüşmeci: *“Yayla yasaklarıyla birlikte hayvanımız sarılık hastalığına yakalanmaya başladı ve onlarca hayvanımız düşük yaptı, telef oldu. Sadece bu iki yıl içinde yaklaşık 20 hayvanım telef oldu. Hastalıktan olmazsa da çoban dikkatsizliğinden telef olup gitti. Yaylaya gidiyorken her şey mükemmeldi, sadece ürettiğim peynir bütün ihtiyaçlarımı karşılayacak kadar çoktu şimdi ise ancak eve yetiyor. Yayla yasakları bütün köylüyü perişan etti, herkes hayvanını sattı. (Gürpınar-Umut, 51, okuryazar değil)”* şeklindeki ifadesi yasakların hem doğrudan hem dolaylı şekilde hayvancılığı etkilediğini belirtmektedir. Buna ek olarak aynı ifadelerde bulunan diğer birçok çiftçiye göre de yayla yasakları hayvancılığı farklı şekillerde etkilemekte veya bitirmektedir.

“Yasaklar hayvancılığı resmen öldürdü. Hatta biz köylüleri de resmen öldürdü. Tek geçim kaynağımız yaylalardı. Üç yıldır hayvan çoban eşliğinde her gün şu dağa tırmanıp iniyor ve hayvanda ne enerji kaldı ne et. Hayvan verimsizleşti, zayıfladı. Sıcaktan dolayı hayvan sarılık hastalığına yakalandı ve onlarca hayvanımız telef oldu. (Gürpınar-Sevindik, 62, ilkokul)”

“Hayvancılığımızı yayla yasakları bitirdi. Hayvan yazın yeterli miktarda yemediği zaman kışın hayvan düşük yapmaya başlar ve her yönden zarar vermeye başlar. (Gürpınar-Hamurkesen, 45, lisans)”

“Hayvan yazı köyde geçirirse, sıcak su içerse; hastalanır, zayıflar, verimsizleşir, düşük yapar ve ölür. Bizim çoğu hayvanımız bu nedenden dolayı öldü. Çünkü sıcaklık hayvan için iyi değil, tek çözüm de yaylaya çıkmasıdır.(Gürpınar-Almak, 70, ilkokul)”

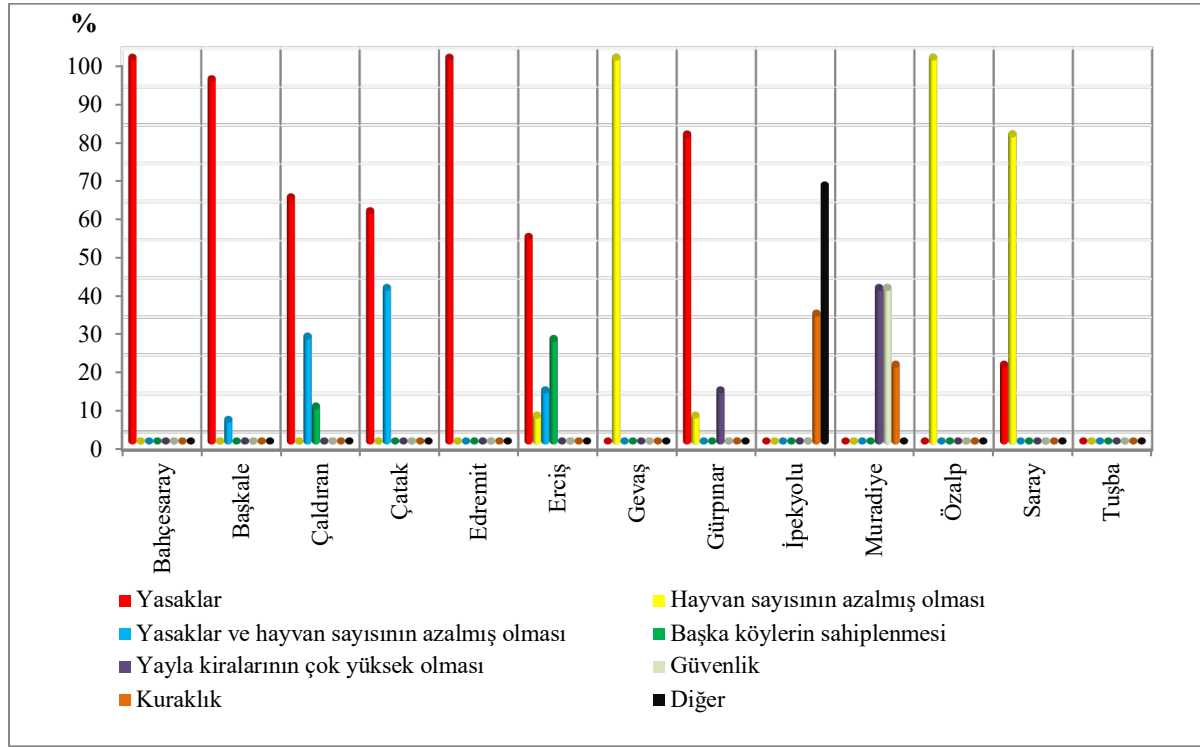
İkinci derecede yoğunluk gösteren en büyük sebep ise % 6,7 oran ile hayvan sayısının azalmış olmasıdır. Aslında hayvan sayısına bağlı olarak yaylaya çıkamamanın arkasında yatan nedenin yine yayla yasakları olduğu söylenebilir. Bunun sebebi ise yasaklarla birlikte çiftçilerin hayvanlarını satmaya başlaması sonucunda yaylaya çıkmanın artık mümkün olmamasıdır. Çünkü çiftçinin yaylaya çıkabilmesi için yeterli hayvan sayısına sahip olması gerekmektedir. Birçok yerde bu iki sebebin aynı anda etkili olduğu belirtilmektedir. Daha önce sözü edilen nedenlere bağlı olarak hayvan sayısının azalmış olması ve yayla yasaklarını eşit ölçüde engelleyici sebepler olarak gören kişilerin oranının yaklaşık % 5 civarında olduğu görülmektedir (Şekil 2).

“Bizim köy sınırda olduğu için yasak bölge oldu bir ara ondan sonra artık yaylaya gidemedik. Hatta köyümüz boşaltılacaktı ama olmadı. 20–25 yıldır yasaklardan dolayı yaylalara çıkamadık. Şimdi aslında yasak yok ama güvenli değil ve o gelenek de bitti. Yasaklar bu geleneği bitirdi. Bir diğer neden de hayvan sayısının azalması oldu. Köyümüzün sınırda olması sebebiyle bazen İran bazen de Türkiye askeriyle sıkıntı yaşıyorduk, zaman zaman saldırılar bile oluyordu. Bu nedenlerden dolayı köyde yaylaya çıkan hiç yok. Şöyle bir şey anlatayim; 1990 yılında, devletin belirlediği bir sınır vardı, devlet bizi uyarıyordu, eğer o sınırı geçip yaylalara yaklaşıyorduk asker hemen müdahale ederdi ve çobanla birlikte koyunları gözaltına alırdı. Başka bir köyde karakol vardı koyunlarımızı o karakola götürür bir iki gece gözaltında bekletilirdi. Ondan sonra köylüler birilerini araya sokarak gidip hayvanını geri alırdı. Çobanlarımızı çok döverlerdi o dönemlerde. Kaçakçılık vardı o zamanlar ama kaçakçıları gözaltına almıyorlardı koyunları gözaltına alıyorlardı.(Çaldıran-Beydoğan, 59, ilkokul)”

Yasaklar yaylacılığın önündeki en büyük engeli teşkil etse de bu durum her ilçe için geçerli değildir. Daha önce de belirtildiği gibi yaylacılığın önündeki engeller mevcut şartlara doğrultusunda ilçelere göre farklılık göstermektedir. Van yaylacılığının önündeki en büyük engel olan yasakların özellikle Bahçesaray, Başkale ve Gürpınar gibi ilçelerde çok yoğun olduğu görülmektedir. Nitekim Bahçesaray, Başkale ve Edremit ilçelerinde yasaklar; yaylacılık önündeki tek engel olarak görülmektedir. Başkale ilçesinde yasakların yanında küçük bir oran ile hayvan sayısının azalmış olması da yaylacılık önünde engel olarak görülmektedir. Çaldıran ilçesinde de yasaklar % 65 oran ile yaylacılık önünde engel teşkil etmektedir. Yasaklarla birlikte hayvan sayısının azalmış olması da yaklaşık % 35’lik bir dilime sahiptir. Bunun yanında Çaldıran ilçesinde başka köylerin yaylaları sahiplenmesi ve başkalarının kullanmasına izin verilmemesi % 10’luk bir dilim ile yaylacılığa engel olmaktadır. Çatak ilçesinde yaylacılığın önündeki başlıca iki engel yasaklar ve hayvan sayısının azalmış olmasıdır. İlçede yaylacılık önündeki en temel neden yasaklar olarak yaklaşık % 65 gibi bir orana sahiptir. Bunun yanında yasaklar ve hayvan sayısının azalmış olmasını birlikte engel olarak görenlerin oranı ise yaklaşık % 35 civarındadır. Erciş; yaylacılığın önündeki engellerin en çeşitli ve farklı olduğu ilçe olarak göze çarpmaktadır. Yaylacılığın önündeki engellerde % 55’in üzerinde bir orana sahip olan yasaklardan sonra yaylacılık önündeki en büyük ikinci engelin yaklaşık % 30 ile yayla sahiplenmesi olduğu görülmektedir. % 15’lik bir dilim ise yasakları ve hayvan sayısının azalmış olmasını aynı oranda değerlendirip yaylacılığın önünde engel olarak görmektedir. Gevaş ilçesinin güney kısımlarında yasaklar veya köy boşaltmalarının yaşanmış olmasına bağlı olarak hayvan sayısındaki azalma yaylacılığın önündeki en büyük engeli oluşturmaktadır (Şekil 4).

Küçükbaş hayvan sayısı bakımından hem Van’da hem Türkiye’de lider ilçe olan Gürpınar’da ise yaylacılığın önündeki en büyük engel büyük oranda yasaklardır. Bu ilçede yaylacılığın önündeki engellerin başında % 85 oran ile yasaklar gelmektedir. Diğerlerini ise hayvan sayısındaki azalma ve yayla kiralalarının yüksek olması gibi sebeplerdir. Üç merkezi ilçeden birini oluşturan İpekyolu’nda ise yaylacılığın önündeki en büyük engel “diğer” başlığı altında yerleşme sayısının artması, şehirleşme olarak gözlemlenmiştir. İlçede aynı zamanda yaylacılığın önünde engel olarak görülen kuraklık yaklaşık % 35 gibi bir orana sahiptir. Muradiye ilçesinde ise yasaklı bölgeler pek fazla olmamasına rağmen güvenlik tabanlı tedirginliklerin ve korkuların olması ile yayla kiralalarının çok yüksek olması neredeyse aynı oranda engel teşkil etmektedir. Her biri % 40’ın üzerinde orana sahip olup bunların yanında kuraklığın da yaylacılık önünde engel olduğu belirtilmektedir. Özalp ve Saray ilçelerinde ise Gevaş’ta olduğu gibi yaylacılığın önündeki en büyük engel hayvan sayısının azalmış olmasıdır. Bu sebep Saray ilçesinde % 80’in üzerinde bir orana sahip iken Özalp ilçesinde bu oran % 100’dür. Bunun yanında Saray ilçesinde % 20 civarında yasaklar da yaylacılık önünde engel teşkil etmektedir. Diğer merkezi ilçeyi ve en sade yapıdaki ilçeyi oluşturan Tuşba ilçesinde ise yaylacılık faaliyetin nerdeyse hiç yapılmamasına bağlı olarak bu doğrultuda bir engel söz konusu değildir (Şekil 4).

Şekil 4. Van'da Yaylalara Çıkamama Nedenlerinin İlçelere Göre Oransal Dağılımı, 2017 (Proportional Distribution Of The Reasons For Not Going to The Plateaus by District in Van)



Kaynak: Görüşmelerden elde edilen verilerden oluşturulmuştur

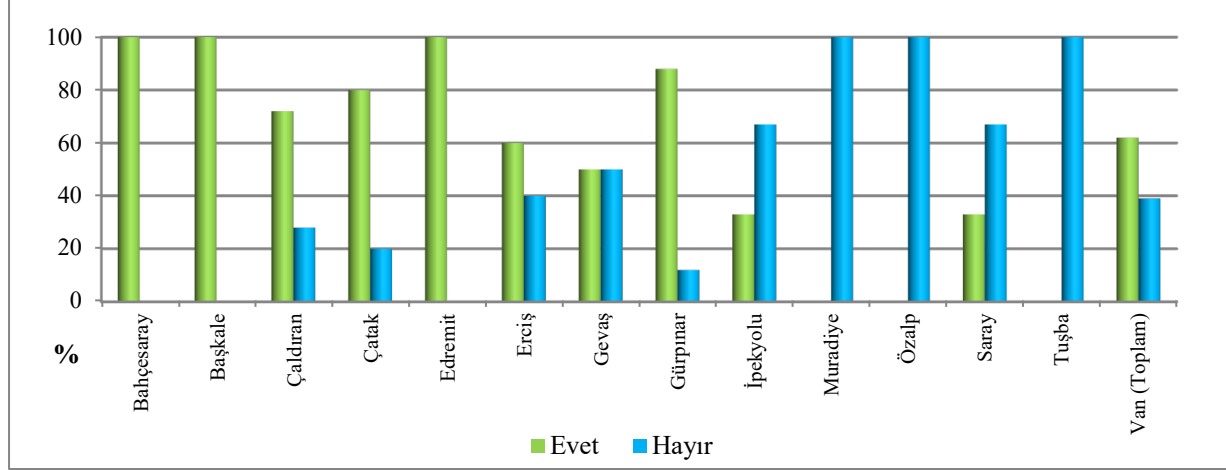
Herhangi bir ekonomik faaliyette maksimum kazancın sağlanabilmesi için gider kalemlerinin en aza indirilmesi gerekmektedir. Hayvancılık faaliyetinde de en büyük gider kalemi saman ve yemdir. Besi unsurlarını yani saman ve yemi dışardan satın almayı bir ailenin sürekli dışarda yemek yemesine benzeten birçok çiftçi bu şekilde dinamik bir ekonomi sağlamanın mümkün olmadığını belirtmektedirler. Besi unsurlarının satın alınmasını zorunlu kılan temel sebep ise yine yaylaların yasak olmasıdır. Yasakların olamaması durumunda çiftçinin yaylalardan biçtiği otu kışlık besi olarak kullanması saman ve yem almak için hayvanını satma gerekliliğini ortadan kaldırmaktadır. Örneğin Çaldıran ilçesinin Beydoğan Köyünden görüşmeci; “Yayla yasakları bizi kesinlikle etkiledi. Biz besi hayvanı beslemiyoruz. Biz yaz aylarında köyün çevresindeki meralarda, otlaklarda yaylalarda ot biçer ve o otu kışlık yem olarak saklarız. Ama şimdi oralara gidemediğimiz için kışlık yem bulamıyoruz ve mecbur hayvanı satıp yem satın almak zorunda kalıyoruz. Hayvanı sattıktan sonra tekrar alma gücü de olmadığı için gittikçe sayı azalıyor. Yasaklar kısmen kalktı ama hayvan sayısı az ve tekrar alma gücümüz de olmadığı için artık gidemiyoruz. (Çaldıran-Beydoğan, 59, ilkokul)” şeklindeki ifadesi ile Soğuksu Köyünden görüşmeci; “Bizim yaylada biçeceğimiz tam 7 bin bağ ot var, biz biçmediğimiz zaman hepsi çürüyüp gidiyor ve onun yerine de biz gidip aynı otu satın almak için hayvan satıyoruz (Çaldıran-Soğuksu, 57, ilkokul)” yasakların neden yem ve samanı satın almaya zorunlu kıldığına açıklık getirmektedir.

Yayla yasakları gibi hayvancılığın önünde büyük bir engel olan güvenlik sorunları her ilçede aynı oranda görülmemektedir. Hatta birçok ilçede neredeyse hiç görülmemektedir. Bunda arazi yapısı etkili olduğu kadar yaylacılık kültürünün nispeten daha az olmasıyla da ilgisi vardır. Van’ın güneyinde yer alan; dağlık, yüksek ve engebeli ilçeleri oluşturan Bahçesaray, Başkale, Çatak ve Gürpınar gibi ilçelerde yasaklardan etkilenme oranı % 100’e yakındır (Şekil 5). İlin güney kısmını oluşturan bu ilçeler toplam küçükbaş hayvan varlığının büyük bir kısmına sahip olduğu için önem taşımaktadır. Hayvan varlığının burada yoğunluk göstermesi ilin genel hayvancılık durumunu önemli oranda etkilemektedir.

Erciş ve Çaldıran ilçeleri genelde ovalık ve düzlük alanlardan oluşmasına rağmen Tendürek ve Esruk dağlarında yaşanan güvenlik sorunlarından dolayı yasaklı bölgeler olarak belirlenmiştir. Bunun yanında İran sınırında olan Çaldıran ilçesinin sınır kısmı dağlık ve engebeli bir hattan oluşmaktadır. Bu hat üzerindeki yerleşmeler de güvenlik sorunlarından dolayı hayvancılığın azaldığını belirtmektedirler. Gevaş ilçesinde etkilenme oranı % 50 olup özellikle ilçenin güneyini oluşturan Çatak ve Bahçesaray sınırındaki yaylalar yasaklı bölgeler arasında yer almaktadır. Gevaş ilçesinin Dağyöre ve İkizler mahallelerinden görüşmecilerin

belirttikleri gibi bazı mahallelerde yasaklar sorun teşkil ediyorken başka mahallelerde ise hayvan sayısının azalmış olması yaylacılığın önündeki temel sorunu oluşturmaktadır.

Şekil 5. Van Köylerinde Yayla Yasakları İle Köy Boşaltmalarının Hayvancılığı Etkileme Durumunun İlçelere Göre Oransal Dağılımı, 2017 (Proportional Distribution Of The Affect of Highland Bans and Evacuation of Villages on Livestock by District in Villages of Van, 2017)



Kaynak: Görüşmelerden elde edilen verilerden elde edilmiştir.

“Hayır, yasaklar bizi etkilemedi, bizim burada öyle şeyler olmadı. Hiçbir yer de yasaklanmadı ve etkilenmedik. Yaylayı da hayvan sayısı azaldığı için bıraktık.(Gevaş-Dağyöre, 45, ilkokul)”

“Tabi çok olumsuz etkiledi. Buraya bak bakalım koyun beslenebilir mi? Ot yok, kıraç yerdir. Bizim yaylamız eski köyümüzdür, eğer orada yaşayabilseydik ve yasaklı olmasaydı en az üç bin koyunumuz olurdu. O eski köyümüz çok yüksektir ve burası gibi değil hepsi ottur. Bu nedenle kimse hayvan beslemiyor. Çünkü hayvan yaylaya çıkmadığı için sarılık denen bir hastalıktan dolayı hepsi ölüyor. Hem sıcaktan hastalanıyor hem de soğuk su içemediği için hastalanıp ölüyor. Sadece geçen sene bu şartlardan dolayı bizim 15 tane koyunumuz öldü. Bir defa da 33 tane kuzu ahırda telef oldu. Bizim komşunun 70 tane koyunu düşük yaptı, çünkü hayvan hep hastadır. Veteriner çağırıyoruz bize koyunun zehirlendiğini söylüyor, değişik bir şey diyor.(Gevaş, İkizler, 28, lise)”

Muradiye, Özalp ve Tuşba ilçelerindeki görüşmeciler ise yayla yasaklarından veya köy ile mezra boşaltmalarından etkilenmediklerini belirtmektedir. Tuşba ilçesi, merkezi ilçe olmasının dışında hem yayla sayısının hem yaylacılık faaliyetinin az olması ve çoğunlukla besi hayvancılığının yapıyor olması bu tür sorunlardan etkilenmemesini sağlamıştır.

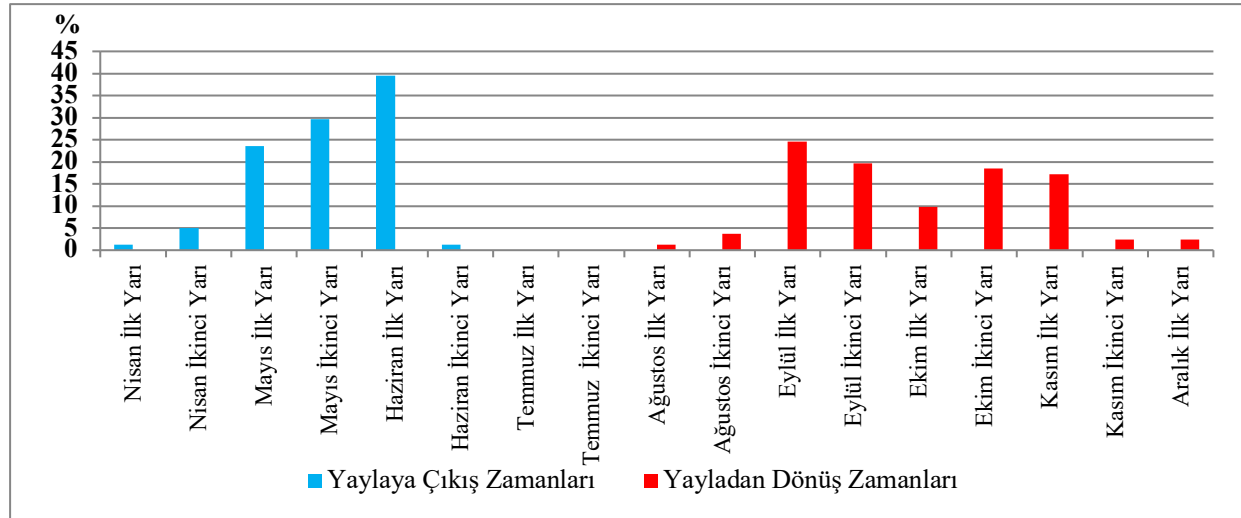
“Bizim köyde hiç öyle sıkıntılar yaşanmadı. Ama Çaldıran’ın köyleri bu sıkıntıyı yaşıyordu. Adamların çayıru merası vardı yasak olduğu için kullanamıyorlardı. Ama biz de öyle bir durum yok. (Muradiye-Çiçekli, 51, ilkokul)”

Güvenlik sorunlarından dolayı yaylaların yasaklı bölge haline getirilmesinin yanında çok sayıda köy veya mezranın boşaltılması, çiftçilerin yaşam alanlarını terk etmeye mecbur bırakılması gibi etkenler kırsal nüfusun hayvancılığı bırakmasına neden olmuştur. Kırsal nüfusun bu yasaklardan dolayı azaldığı veya kentlere göç ettiği belirtilmektedir. Zorunlu veya istekli bir şekilde yaşam alanının terk edilmesi hayvancılığın azalmasına neden olmuştur. Aslında hayvancılığın azalması hem bir sebep hem bir sonuç durumundadır. İnsanların şehre göç etme eğilimi hayvanların satılmasını gerektirdiği gibi, hayvan besleme şartlarının ağırlaşması da göç etmeyi gerektirmiştir.

“Köydeki gençlerin % 90’ı İstanbul’da çalışıyor. Hayvancılığımızı azaltan önemli bir etken de göçtür. Aslında hayvancılık azaldığı için bu insanlar gitti buradan. Hayvancılığın azalması göçü tetikledi. Şu an köyümüzde hayvancılıkla uğraşan bir genç yok hepsi ya yaşlı ya da orta yaşlarda. Depremden sonra çok kişi Van veya Erciş’e göçtü ama hepsi geri geldi. Eğer şimdi olsaydı o deprem hiç biri geri gelmezdi çünkü o zaman hala yapacak bir şeyler vardı. (Çaldıran-Beydoğan, 59, ilkokul)”

Van'daki yaylacılık faaliyeti süresi ilçeden ilçeye farklılık gösterse de çoğunlukla beş veya altı ay sürmektedir. Van genelinde yaylaya çıkış ve yayladan dönüş zamanları karşılaştırıldığında yaylaya çıkışın daha kısa bir vadede gerçekleştiği görülmektedir. Yaylaya çıkışlar Nisan, Mayıs ve Haziran aylarında gerçekleşiyorken yayladan dönüşlerin Ağustostan başlayarak Kasım ayına kadar sürdüğü görülmektedir (Şekil 6). Yaylaya çıkış ve dönüş zamanları belirlenirken yasakların olmadığı dönemler dikkate alınmıştır. Dolayısıyla çıkış ve dönüş yasaklarının yanında iklim ve mevsim şartlarına bağlı olarak gerçekleştirilmektedir. Yükseltinin genelde fazla olduğu yaylalarda karın erimesinin çoğunlukla Mayıs ve Haziran aylarına denk gelmesi yayla çıkışlarının bu aylarda olmasına neden olmuştur. Yaylaya çıkışların % 70'i Mayıs ayının ikinci yarısı ile Haziran ayının birinci yarısını oluşturan bir aylık sürede gerçekleşmektedir. Nisan ayının her iki yarısı ve Haziran ayının ikinci yarısı toplamda yaklaşık % 7'lik bir orana sahiptir. Geri kalan çıkışlar ise % 23 oran ile Mayıs ayının birinci yarısında gerçekleştirilmektedir (Şekil 6).

Şekil 6. Van Köylerinde Yaylalara Çıkış ve Yaylalardan Dönüş Zamanları, 2017 (Going to Plateaus and Returning from Plateaus Times in Van Villages, 2017)



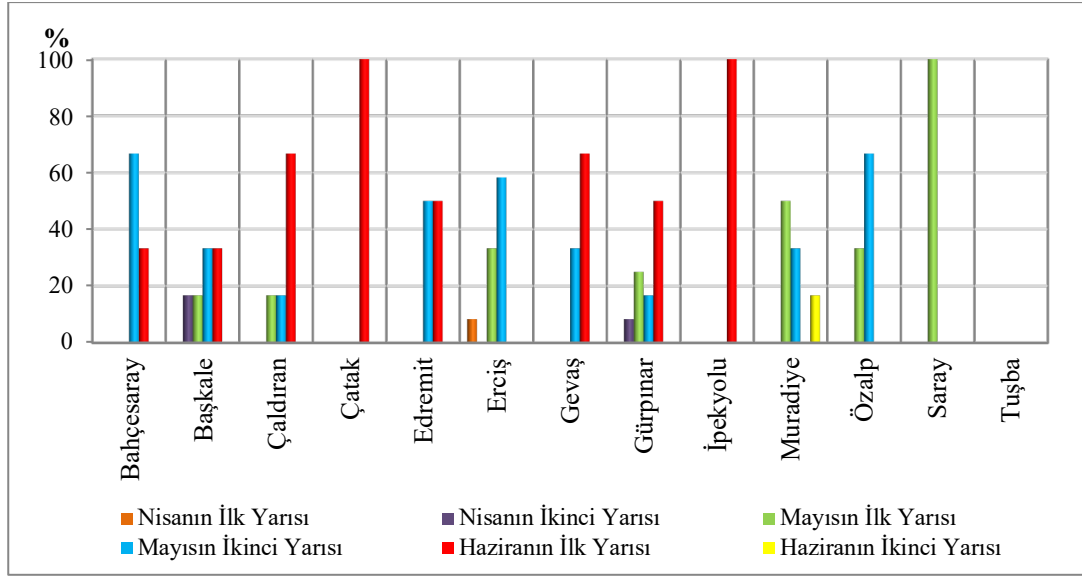
Yayla dönüşleri ise beş aylık süre içerisinde gerçekleşmektedir. Birçok yerde yayladan dönüş karın yağmasına bağlı olarak belirlenmektedir. Dolayısıyla yayladan dönüşler, yaylaya çıkışlara göre daha belirsiz bir durum göstermektedir. Yapılan saha çalışmasında yaylaya çıkanların % 25'i Eylül ayının ilk yarısı, yaklaşık % 20'si de ikinci yarısı olmak üzere % 45'i Eylül ayında yayladan dönmektedir. Bunun dışında diğer çoğunluk ise Ekim ayının ikinci yarısı ile Kasım ayının ilk yarısında yer almaktadır. Yayladan dönüşlerin yaklaşık % 18'i Ekim ayının ikinci yarısında oluyorken yaklaşık % 17'si de Kasım ayının ilk yarısında olmaktadır. Bunun dışında yayla dönüşlerin % 10'u Ekim ayının ilk yarısında, % 4'ü Ağustos ayında, % 2'si Kasım ayının ikinci yarısında ve % 2'si de Aralık ayının ilk yarısında yapılmaktadır (Şekil 6). İl genelinde ve ilçeler arasında değişiklik gösteren yaylaya çıkış ve yayladan dönüş zamanları aynı ilçeye bağlı olan köyler arasında da değişiklik göstermektedir. Fakat aynı zamanda çok sayıda ilçede yaylaya gidiş veya yayladan dönüş faaliyetleri genelde belirgin ve ortak bir tarih aralığında gerçekleşmektedir.

Bahçesaray ilçesindeki çiftçiler çoğunlukla mayısın ikinci yarısı ve haziranın birinci yarısında yaylaya çıkmaktadır. Bahçesaray'da ortalama 100-120 gün yaylada kalan çiftçiler Eylül ayının ilk yarısında yayladan dönmektedirler. Başkale ilçesinde hem yaylaya çıkış hem yayladan dönüş zamanları fazlasıyla çeşitlilik göstermektedir. Fakat diğer birçok ilçe gibi çoğunlukla mayısın ikinci yarısı ile haziranın birinci yarısında yaylaya çıkışlar gerçekleşmektedir. Dönüşlerin çoğu eylülün ikinci yarısında gerçekleşse de çoğu çiftçi kasım ayının bitimine kadar da yaylada kalmaktadır. İlin kuzeyinde kalan Çaldıran ilçesi ise çoğunlukla haziranın ilk yarısında yaylaya çıkmaktadır. Ortalama 150 gün yaylada kalan çiftçiler genelde ekim ayında köye dönüş sağlamaktadırlar. Çatak ilçesi ise haziranın ilk yarısında yaylaya çıkışa da yayladan dönüş Bahçesaray ilçesi gibi eylülün ilk yarısında gerçekleşmektedir. Ortalama 100 gün yaylada kalan Çatak ilçesi çiftçilerinin büyük çoğunluğu ağustos ayının ilk yarısından itibaren yayladan dönmeye başlamaktadırlar. Edremit ilçesinde de mayısın ikinci yarısı ile haziranın birinci yarısında yaylaya çıkılmaktadır ve genelde ekim ayının ilk yarısında yayladan dönülmektedir.

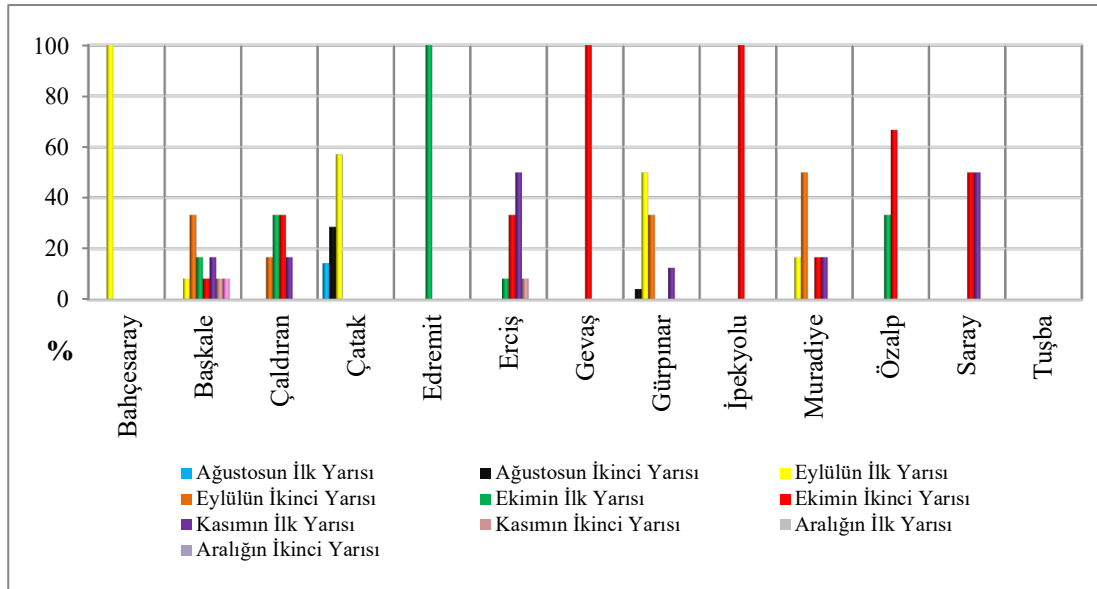
Edremit ilçesinde yaylada kalma süresinin ortalama 150 gün olup Bahçesaray ve Çatak ilçelerine göre daha fazla olduğu görülmektedir. % 85'in üzerinde mayıs ayında yaylaya çıkılan Erciş ilçesinde ise ekim ayının ikinci

yarısı ile kasımın birinci yarısında dönüşler gerçekleşmektedir. Ortalama 180 gün yaylada kalınan Erciş ilçesi birçok ilçeye göre yayladan daha fazla faydalanmaktadır. Edremit ilçesine benzer olan Gevaş ilçesinde yine mayısın ikinci yarısı ile haziranın birinci yarısında çıkılan yayladan ekimin ikinci yarısında dönülmektedir. Gürpınar ilçesinin yaylaya çıkış zamanları Başkale ilçesine benzerlik göstermektedir. % 50'ye yakını haziranın ilk yarısında yaylaya çıksa da nisan ve mayıs aylarında da yaylaya çıkanlar bulunmaktadır. Bunun yanında yaklaşık % 85'i eylül ayında yayladan dönmektedir. İpekyolu ilçesinde ise haziranın ilk yarısında yaylaya çıkan çiftçiler ekimin ikinci yarısında yayladan dönmetedirler. Muradiye ilçesinde ise çiftçilerin yaklaşık % 80'i mayıs ayında yaylaya çıkmaktadır (Şekil 7 ve Şekil 8).

Şekil 7. Van'da Yaylaya Çıkış Zamanlarının İlçelere Göre Oransal Dağılımı, 2017 (Proportional Distribution of Going to Plateaus Times by District in Van, 2017)



Şekil 8. Van'da Yayladan Dönüş Zamanlarının İlçelere Göre Oransal Dağılımı, 2017 (Proportional Distribution of Returning from Plateaus, Times by District in Van, 2017)



Özalp ilçesinde genel olarak mayısın ilk ve ikinci yarısında yaylaya çıkılmaktadır. Aynı şekilde dönüşler de ekim ayının ilk ve ikinci yarısında gerçekleşmektedir. Mayısın ilk yarısında yaylaya çıkan Saray ilçesi çiftçileri ekimin ikinci yarısı ile kasımın birinci yarısında yayladan dönmetedirler (Şekil 7 ve Şekil 8). Görüldüğü gibi yayla yasakları Van hayvancılığının önündeki engellerin büyüğünü oluşturmaktadır. Bu engel

elbette yapılan hayvancılığın yöntemini de belirlemektedir. Çalışmanın önceki kısımlarında çiftçilerin yaklaşık % 95'inin yılın yarısında hayvanı merada otlatma diğer yarısında da ahır tutma yöntemi ile hayvancılığını yaptığı belirtilmişti. Mera alanlarının sınırlı olması, çoğunlukla köy merkezine yakın olması sebebiyle hem fazla kullanılması hem de çabuk kuruması gibi nedenlerden dolayı yayla eksikliği hissedilmektedir. Sadece besicilik yapan çiftçilerin yıl boyunca hayvanını ahırda tuttuğu göz önüne alındığında aslında bütün çiftçilerin bu yöntemi yapma zorunluluğunun olduğunu düşünebiliriz. Aşağıda yer alan çiftçi görüşlerine göre söz konusu hayvancılık yönteminin neredeyse tek kaynağı yaylaların yasaklanmış olmasıdır.

“Yazın hayvan dağa, meraya çıkıyor ama köyün etrafında. Hayvanın çıktığı yere yayla demeyelim şimdi. Genelde çobanlar köye gelmiyorlar, şimdi hayvan azalınca köyün etrafında otlanabiliyorlar akşam da köye geliyorlar. E tabi güvenlik sıkıntısından dolayı güzel olmayan durumlar da var. 600 metre sınırına yaklaşan her hayvanı devlet vuruyor, el koyuyor. Bunu muhtarlara çiftçilere tebliğ ediyorlar.(Başkale-Yukarıdikmen, 41, lisans)”

“Biraz arsam var, oradan aldığım otları besliyorum. Bunun yanında çocuklarım İstanbul'a gidip çalışıyor ve kazandıkları parayı getirip saman alıyorlar o samanla besliyoruz. Yılın dört beş ayı ahırda kalıyor bu yemi tüketiyor. Geri kalan zamanda da köyün çevresinde otluyor. Yaylamız yok ve daha önceden gittiğimiz diğer köylerin yaylalarını kiralayamıyoruz, gücümüz yok buna. (Başkale-İlcak, 56, ilkokul)”

“Yılda yaklaşık beş ay ahırda kalıyor ve yem veriyoruz. Bir hayvanın başına o beş ayda yaklaşık 250 lira masraf gidiyor. Yazın da köyün çevresindeki merada otlatıyoruz. Bizim köyümüzün merası ortaktır, bütün köylü ortaktır. (Çaldıran-Hangediği, 52, ortaokul)”

“Şimdi ilkbaharda yaylaya gidiyoruz. Katırla gidip geliyor bizim bayanlar. Terör falan olmadığı zaman yaylaya çıkıyoruz, terör olduğu zaman da katırla gidip geliyoruz. Sabah gidip akşam dönüyoruz. Yazın ot biçiyoruz kışın da o otlarla hayvanları geçindiriyoruz ama yetmiyor yem satın alıyoruz. (Çatak-Akçabük, 41, ilkokul)”

Sonuç

Van, sahip olduğu konum, yılın çoğunun kurak geçtiği iklim şartları, ortalama yükseltinin fazla olduğu yer şekilleri gibi engelleyici faktörler nedeniyle bitkisel üretimin sınırlı olduğu bir ildir. Bu engelleyici faktörler Van kırsalını bitkisel üretim yerine hayvansal üretime mecbur kılmaktadır. Bu sebeple, kültürel ve tarihsel bir özellik taşıyan Van hayvancılığı kırsal nüfusun en önemli ve neredeyse tek geçim kaynağını oluşturmaktadır. Elde edilen bulgular doğrultusunda hane başına düşen hayvan sayısı farklılık gösterse de Van kırsalında hayvancılık yapmayan çiftçi sayısı neredeyse yok denecek kadar azdır. Bunun yanında Van çiftçilerinin büyük çoğunluğu sadece küçükbaş hayvancılık ile uğraşmaktadır. Van'da hayvan yetiştiricilerinin % 82'si küçükbaş ve % 6'sı büyükbaş ve % 12'si de her ikisiyle de uğraşmaktadır. Bu sonuç ilde yapılan hayvancılıkta küçükbaş hayvancılığın etkisine ışık tutmaktadır. Van, Türkiye küçükbaş hayvan varlığı bakımından 2,7 milyon hayvan ile birinci sırada yer almasına rağmen sektör ile ilgili çok sayıda sorunla karşılaşmaktadır. Bunların başında ise yayla yasakları gelmektedir.

Van hayvancılığının önündeki en büyük engelli oluşturan yayla yasakları il hayvancılığını hem nitel hem nicel anlamda olumsuz yönde etkilemektedir. Yaylalar yaz aylarında hayvan otlatıp yüksek oranda verim elde etmenin yanında kışlık yem ihtiyacını karşılamak için ot biçilen yerdir. Dolayısıyla bütün yıl boyunca hayvancılığa hizmet eden zengin ve kaliteli yem deposu görevini üstlenmektedir. Yaylacılık; hayvan sağlığı ve verimi için hayati öneme sahip olmasına rağmen Van'da yaylaların yasak olması hayvancılığın sekteye uğramasına neden olmuştur.

Çalışma yapılan köylerin yaklaşık % 69'unun köyünde yayla olmasına rağmen günümüzde yaylaya çıkanların oranı sadece % 10 dolaylarındadır. Nitekim aynı kişilerin eskiden yaylaya çıkma oranı yaklaşık % 83'tür. Bunun temel nedeni güvenlik gerekçesiyle yasakların olması ve yaylaya çıkmak için yeterli hayvan sayısının olmamasıdır.

Yılın en sıcak aylarında (Haziran-Ekim arası) yaylada olması gereken hayvanın köy yakınında, ahırda veya ağılda beslenilmesi hayvanın hastalanmasına, düşük yapmasına ve telef olmasına neden olmaktadır. Hayvanın bu dönemde yaylada olması durumunda hem hayvan sayısının hem hayvansal ürün üretiminin artması gerçekleşecektir. Çiftçilere göre; bindiği dalı kesmek veya iş yerlerinin gasp edilmesi olarak değerlendirilen yayla yasakları küçükbaş hayvancılığı her şeyden daha çok etkilemiştir. Dolayısıyla belirli bir süre verilerek yayla yasaklarının kademeli bir şekilde kaldırılması gerekmektedir.

Çiftçinin ortalama 5 ayını geçirdiği yaylaların yasak olması, çiftçiyi kendi işinden ve uyum sağladığı kırsal yaşamdan koparmıştır. Sonuç itibarı ile kırsal kalkınma veya hayvancılık sorunlarının çözümüne dair atılacak en önemli adımın ne olacağına bakılacak olursa yasakların kaldırılması ilk sıralarda yer alacaktır.

Küçükbaş hayvancılığın en temel kriteri hayvanın mera ve yaylalarda otlatılmasıdır. Van'ın kırsal yerleşmelerinin de yaklaşık % 75'inde yeterli mera alanı mevcuttur. Fakat bu zengin mera varlığına rağmen meraların kullanım oranı düşük seviyededir. Bunun sebepleri mekânsal ve zamansal olarak değişiklik göstermektedir. Birincisi yaylalarda olduğu gibi çoğu meranın da güvenlik gerekçesiyle kullanıma kapalı olmasıdır.

Koday'ın (2005; 235) *Doğu Anadolu Bölgesinde Hayvancılık* adlı çalışmasında; ildeki hayvansal ürün veriminin düşük olmasının temel nedenlerinden birinin “meraların uzun yıllar boyunca aşırı otlatılmasına ve bu vesileyle meraların kalitesini kaybetmesi” olduğunu ifade etmektedir. **Fakat** günümüzde ise uzun yıllar boyunca meraların çoğunlukla kullanılmıyor olması hayvansal verimin daha da düşmesine ve çiftçilere göre hayvansal ürünün kalitesinin de düşmesine neden olmaktadır.

Güvenlik gerekçesiyle yasaklanan yaylaların çiftçiler için serbest hale getirilmesi dışında bir çözüm yolundan bahsetmek pek mümkün görünmemektedir. Dolayısıyla il hayvancılığının özellikle nitel yönden gelişmesi ve sürdürülebilir olması için yasakların kaldırılması gerekmektedir.

Kaynaklar

- Abiola, F.A., Teko-Agbo, A., Biau, C. And Niang M. (2005). Socio-Economic And Animal Health Impact Of Transhumance, Ecole Inter-Etats des Sciences et Médecine Vétérinaires BP 5 077 Dakar, Senegal
- Alagöz, C.A., 1993, Türkiye'de Yaylacılık Araştırmaları. A.Ü. Türkiye Coğrafyası Araştırma ve Uygulama Merkezi, Coğrafya Araştırmaları Dergisi, Sayı: 2, Ankara
- Baysal, A. 2012. Doğu Anadolu Arkeolojisinde Göçebelik ve Yaylacılık Kültürü (M.Ö. II. Bin) :Veriler Işığında Yeni Düşünceler. Uludağ Üniversitesi Fen-Edebiyat Fakültesi Sosyal Bilimler Dergisi, 13 (23), 255-268. Bursa.
- Braudel, F., 1993. II. Felipe Döneminde Akdeniz ve Akdeniz Dünyası I. İmge Kitap Evi Yayınları. Ankara.
- Darkot, B., 1968. Türkiye İktisadi Coğrafyası. İstanbul Üniversitesi Yayınları, Yayın No: 1307, Coğrafya Enstitüsü Yayın No: 51. İstanbul.
- Emiroğlu, M. 1977. Bolu'da Yaylalar Ve Yaylacılık. Ankara Üniversitesi, Dil Ve Tarih -Coğrafya Fakültesi Yayınları. Ankara.
- Eriç, S. 1953. Doğu Anadolu Coğrafyası. İst. Üniv. Ed. Fak. Coğr. Ens. Yay. No: 15. İstanbul.
- Koday S., 2005. Doğu Anadolu Bölgesinde Hayvancılık. Atatürk Üniversitesi Fen-Edebiyat Yayınları. Erzurum.
- Rozas, E.O., Sanvher, R.O., Sanosa, P., Baggethun, E.G., Garcia, V.R. and Gonzalez, J.A. (2013). Traditional ecological knowledge among transhumant pastoralists in Mediterranean Spain, Ecology and Society 18(3), Spain
- Röportaj: Prof. Dr. Suphi DENİZ, 16.05.2019. Veterinerlik Fakültesi, Hayvan Besleme ve Beslenme Hastalıkları Anabilim Dalı. Van
- Saraçoğlu, H. 1956. Doğu Anadolu Bölgesi, Milli Eğitim Bakanlığı, Maarif Basımevi, Cilt I. İstanbul
- Tolun-Denker, B., (1977)., Yerleşme Coğrafyası, Kır Yerleşmeleri. İstanbul Üniversitesi Yayınları, No: 2275. Coğrafya Enstitüsü Yayınları, No: 93, İstanbul.
- TÜİK, Türkiye İstatistik Kurumu (2018). <https://biruni.tuik.gov.tr/medas/?kn=95&locale=tr>
- Tümertekin, E. ve Özgüç, N., 2016. Ekonomik Coğrafya, Küreselleşme Ve Kalkınma. (On beşinci Basım). Çantay Yayınları. İstanbul.
- Van Tarım ve Orman İl Müdürlüğü (2017)

Yayla ve Mera Yasaklarının Küçükbaş Hayvancılık Faaliyetleri Üzerindeki Etkisi: Van Örneği.

Zaman, M. (2007), Doğu Karadeniz Kıyı Dağlarında Yaylalar ve Yaylacılık. Atatürk Üniversitesi Yayınları, No: 960. Erzurum

Zogib, L. (2014). On the Move – for 10'000 years: Biodiversity Conservation through Transhumance and Nomadic Pastoralism in the Mediterranean, 'Turkey - the ecological knowledge of the Sarikeçililer nomads', p.58. Switzerland