

SCHİLLER VE GUYEAU'NUN ESTETİK GÖRÜŞLERİ EKSENİNDE
NEDİMELER TABLOSUNUN DEĞİŞEN GÖRÜNÜMÜ VE
ESTETİĞE SOSYOLOJİK YAKLAŞIM¹

Öğr. Gör Ezgi TOKDİL²

Doç. Dr. Tuba GÜLTEKİN³

ÖZET

Bu arařtırmada, sanatı sosyolojik bakımdan inceleyen Schiller ve Guyeau'nun sanat üzerine söylemlerinden yola çıkılarak, Velazquez'in *Nedimeler* tablosunun birbirinin devamı sanatsal eğilimler ve dönemler boyunca geçirdiği biçimsel dil ve estetik söylem incelenmektedir. Bu doğrultuda arařtırmanın amaçlı örneklemini Picasso ve Salvador Dali'nin Velazquez'den etkilenecek ortaya koydukları aynı isimli çalışmalar oluşturmaktadır. Gerçekleştirilen sosyolojik inceleme dönemin sosyal yapısı ve sanatsal dili ile sınırlandırılmış, örnekleme alınan çalışmalar birbirinin devamı tarihsel dönemler içerisinde sanatsal söylem dahilinde incelenmiştir. Bu inceleme ile tek bir resim üzerinden değişen toplumsal yapılar ve tarihsel süreç boyunca estetik beğeni yargılarının değişimi ve gerçekliğe yaklaşımın farklı algı boyutları, soyutlama basamakları ortaya çıkmaktadır.

Anahtar Kelimeler: Velazquez, Nedimeler, Guyeau, Sosyolojik Yaklaşım, Gerçeklik, Soyutlama, Picasso, Salvador Dali

ABSTRACT

In this research, Schiller and Guyeau, who have studied art in sociological terms, have studied the artistic tendencies and the formal language and aesthetic rhetoric of the rhythm paintings of Velazquez. In this direction, the sample for the purpose of the research is based on the works of Picasso and Salvador Dali influenced by Velazquez. The social structure of the sociological survey period and the sampled studies limited by the artistic language have been investigated in the historical periods within the context of artistic discourse. Through this examination, the different stages of abstraction and the different perception dimensions of the changes in the aesthetic appreciation judgments and approach to reality are emerging through the changing social structures and the historical process through a single painting.

Keywords: Velazquez, Las Meninas, Guyeau, Sociological Approach, Reality, Abstraction, Picasso, Salvador Dali

¹ Bu Makale 20-21 Mayıs 2017 tarihleri arasında Saraybosna'da düzenlenen ASEAD 1. Uluslararası Sosyal Bilimler Sempozyumu'nda bildiri olarak sunulmuştur.

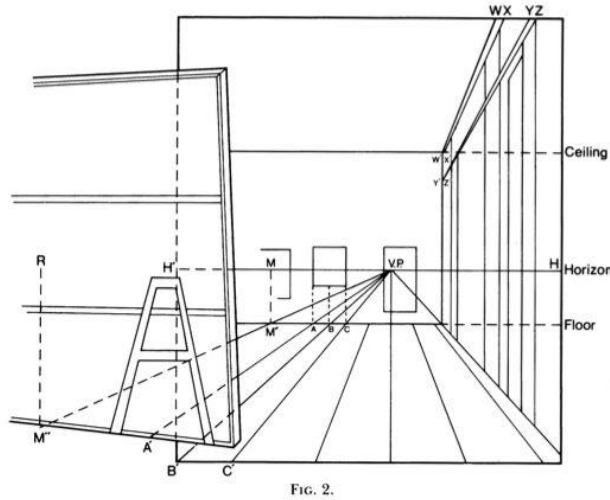
² Dokuz Eylül Üniversitesi, Buca Eğitim Fakültesi, Güzel Sanatlar Eğitimi Bölümü Resim-İş Eğitimi ABD, ezgi.tokdil@gmail.com

³ Dokuz Eylül Üniversitesi, Buca Eğitim Fakültesi, Güzel Sanatlar Eğitimi Bölümü Resim-İş Eğitimi ABD, tp.gultekin@gmail.com

GİRİŞ

1. Guyau ve Schiller’in Sanat Görüşleri, Estetiğe Sosyolojik Yaklaşım ve Velazquez’in ‘Nedimeler’i

1839’da fotoğraf makinesinin icadından çok önce; Velazquez’in *Las Meninas* (1656) (*Resim 1*) isimli tablosunda, anlık görüntüyü tek bir yüzeyde dondurmamayı ve fotoğraflık bir görünümü ortaya çıkarmayı başardığı görülmektedir. Birbiri içerisine geçmiş ve içeriye doğru derinleşen katmanlı düzlemsel yapı üzerine yerleştirilen figürler aynı zamanda geriye doğru açılan zamansal bir yapıyı da ortaya çıkarmaktadır. Bu zamansallık yaşamsal döngünün aktardığı bir zaman olduğu kadar algısal olarak da varlık göstermektedir. Alımlayıcı resme betimsel olarak baktığında; ilk gördüğü resmin merkezinde yer alan küçük kız figürüdür (prenses), sonra yanlara doğru açılan algı küçük kızın iki yanındaki nedimelerin farkına varmaktadır. Daha sonra resmin sağındaki iki cüce ve ardından ressamın kendisine doğru bir yönelim gerçekleştirmektedir. Resmin içine doğru açılan düzlemler üzerinde üçüncü bir katman olarak duvardaki ayna ve içerisinden yansıyan iki figürün görüntüsü (kral ve kraliçe) algılanmakta ve böylece resmin sınırları, mekanın derinliği ortaya çıkmaktadır. Derinlik etkisinin ortaya çıkması akıp giden bir zaman imgesine gönderme yapmakta ve resim bu zamanın anlık bir görüntüsünü aktarmaktadır.



Tablo 1: Velazquez *Las Meninas* (*Nedimeler*) tablosu uzamsal derinlik

Velazquez’in yarattığı bu farklı bakış açıları, uzamsal derinlik ve zamansal algı Schiller’in estetik üzerine söylemlerine paralel bir görünüm ortaya koymaktadır. Schiller’e göre “estetik alem bir oyun küresidir ve insan yalnız oyunda gerçek insandır”. Buna rağmen sanatın kaynağının oyun olmadığını, oynayan insanın, “yani tabiatı estetik bakımdan seyreden ve sanatı meydana getiren” insanın, doğal nesnelere canlanmış olarak gördüğünü ifade etmektedir (Sena, 1972: 38). Schiller’in sanat görüşlerinde yer alan bu tanımlamanın Velazquez’in çalışması doğrultusunda ele alındığında metaforik olarak iki farklı anlatıma sahip olduğu görülmektedir. Birincisi resim, kendi içinde geriye doğru açılan mekansal derinlik etkisiyle birlikte bir

SCHILLER VE GUYEAU'NUN ESTETİK GÖRÜŞLERİ EKSENİNDE NEDİMELER TABLOSUNUN DEĞİŞEN GÖRÜNÜMÜ VE ESTETİĞE SOSYOLOJİK YAKLAŞIM

oyunun, onu ortaya koyan sanatçının doğadaki görüntüyü fotoğraf makinesi gibi dondurup yeniden canlandırmasının, ikincisi ise resmin içeriksel yapısından ve sanatçının aynanın yansıtıcı etkisiyle de ortaya çıkardığı deneysel etkisinden doğan bir oyunun göstergesidir;

Aynanın yansıttığı yüz, aynı zamanda ona bakanın yüzüdür; tablodaki bütün kişiler, bizzat kendilerinin de seyredilecek bir sahne sundukları iki kişiye bakmaktadırlar. Bir bütün olarak tablo öyle bir sahneye bakmaktadır ki sahnedekiler için tablodakiler de aynı şekilde bakılmaya değer bir sahnedir (Foucault; Kılıç, 2013).

Anlık görüntü, devam eden süreçle ilgili verdiği ipuçlarıyla birlikte görüntünün algısal olarak da hareketliliğini sağlamaktadır. Yani fotoğraf makinesinin görüntüyü tek bir fotoğraf karesinde dondurması ve Roland Barthes'in *Camera Lucida: Fotoğraf Üzerine Düşünceler* adlı yazısında ele aldığı fotoğraf ile ölüm ilişkisinin 'O, bu anda vardı ama artık yok!' (Gumpert, 1994: 34) aksine Velazquez'in tablosu gerçek zamanı resim düzleminde sabitlemesinin yanında, görüntüyü ve içindeki figürleri öldürmüyor, resmin kurgusundan doğan temel unsurlarla, her yeni bakışla yeniden hareketlenen bir uzamsal derinlik yaratıyor. Bu derinlik ve canlanma etkisi, tekrar görüntünün kendisine, hareket eden figürlerin dondurulmadan önceki anlarına, yani gerçek zamana gönderme yapıyor. Schiller'e göre; "güzel hayattır, canlı şekildir ve büyük sanatçının gerçek sırrı, maddeyi şekil vasıtasıyla silmektir" (Sena, 1972: 38).



Resim 1: Velazquez, Las Meninas (Nedimeler), 1656

Bu anlamda Velazquez'in çalışması yeniden ele alındığında, sanatçının hayatın kendisini ortaya koyduğu, bu hayatın içinde kendi varlığına da yer verdiği ve bitmiş resmin sürekli devam eden bir döngüsellik içerisinde hareketli bir yapıya sahip olması, canlanan bir görünüm ortaya koyması, Schiller tarafından yeniden yorumlanırsa, güzel kavramının yaşamının kendisi olduğu kadar, yaşamın canlanan görüntüsü olduğu da söylenebilmektedir.

Guyeau felsefesine bakıldığında ise sanatın; “gündelik hayattan bambaşka olan ve daha zengin ve yeğin bir hayatın ifadesi” olarak tanımlandığı görülmektedir. Ona göre “sanat hayatın bir genişlemesidir” (Sena, 1972: 56). Bunun yanında Guyeau'a göre güzelliğin koşulu eser karşısında hissettiğimiz gerçeklik algısıdır. Her ne kadar doğal güzelliğin sanatsal güzellikten üstün olduğunu savunsa da “duyguyu, düşünce ve iradeyi harekete geçiren ve bunların kaynaşmış etkilerine bağlı bir haz uyandıran” izlenimin güzel olduğunu savunmuştur. Öyleyse güzel kavramının ve estetik yargının yaşamın kendisinde olduğu kadar, yaşamın içinden alınan bir sahnenin gerçeklik algısı da bize güzelin tanımını vermektedir. Ancak burada gerçeklik algısı olarak tanımlanan görüntüsel gerçekliğin ötesinde, gerçek zaman ve mekanı hissettiren, hareket halinde yeniden kurgulayan ve zihin ve duyularla eseri izleme imkanı tanıyan bir gerçekliktir. Bu gerçeklik Velazquez'in *Nedimeler (Resim 1)* tablosunda yer alan zamansal gerçeklik algısının karşılığıdır.

Bunun yanında Guyeau sanatın “eşyada sanatçının kendi kendini yansıtmaması” olduğunu, güzelliğin eşya içinde beliren kendi hayatımızın ve gerçeklik algımızın ürünü olduğunu belirtmektedir (Sena, 1972: 56). Ona göre sanatçı kendi yaşamından ve kendi duyum ve algısından başka bir şeyi ifade edemez. Doğrudan anlamında bir saray ressamı olan sanatçı, içinde bulunduğu dönemi, etrafında toplanan izleyicilerin kimliklerini, resmini yaptığı kişilerin görüntülerini, kısaca kendi yaşamından bir zamansal gerçekliği kendi bakış açısından resmederek biçimsel olarak izleyiciye sunmuştur. Dolaylı anlamıyla ise Velazquez kendi gerçekliğini ortaya koyarken, zamansallık içerisinde kendi durduğu yeri ve bunun yanında kendi görüntüsünü de resmin sınırları içerisine dahil ederek, o anda var olduğunu yeniden hatırlatmadır. Bunu yaparak bir sanat eseri karşısında alımlayıcının duyumsadığı; hissedilen gerçeklik, görülebilir bir gerçekliğe doğru yönlendirilmektedir. “Sanatın özü bakımından sosyal olduğunu” savunan ilk filozoflardan olan Guyeau; “duyumlar ve duyguların ilk bakışta insanları birbirinden ayırdığını (...) fakat onları bazı bakımlardan toplumsallaştıran ve onların büyük bir kısmı itibariyle bireyleri, birbiriyle özdeş bir hale getiren bir vasıta olduğunu”, bunun ise sanatın kendisi olduğunu belirtmektedir (Sena, 1972: 56). Öyleyse alımlayıcı bir resme baktığında, gördüğü resimsel gerçekliği kendi duyum ve algılama, anlamlandırma boyutunda deneyimlemesine rağmen, genel tanımlamada bütün bireylerin ortak olarak gözlemediği evrensel bir bilgi vardır. Bu bilgi sanatçının resminde aktardığı dönemin ve toplumsal yapının, o yapı içerisindeki kültürel ve bireysel yaşantının görüntsüdür. Algılama boyutunda ise resmin betimlediği bu niteliklerden biri ya da birkaçı aynı anda alımlayıcının önem derecesine göre duyumsanabilir, ancak temelde bütün insanlar için ortak olarak duyumsanan bir gerçekliktir bu. Kişiden kişiye, toplumdaki topluma ve bir kültür toplumundan diğerine değişen ise beğeni yargılarının, estetik değerlerin farklı farklı olmasıdır. Bu farklılık Velazquez'in tablosunun 20. yüzyılda farklı sanatçılar tarafından yeniden üretilmiş bir seri *Las Meninas* tablosuna

SCHILLER VE GUYEAU’NUN ESTETİK GÖRÜŞLERİ EKSENİNDE NEDİMELER TABLOSUNUN DEĞİŞEN GÖRÜNÜMÜ VE ESTETİĞE SOSYOLOJİK YAKLAŞIM

bakıldığında daha belirgin olmakla birlikte, farklı dönemlerin gerçeklik algıları ve güzele yaklaşımlarını tanımlamaya da yardımcı olmaktadır.

2. Velazquez’in ‘Nedimeler’i ve Tarihsel Dönemlerde Değişen Görünümleri

“... mekan, malzeme, göz teması ve kişiler arasındaki ilişkiler, hayat ve hayatın yansımaları; gerçekten de bu devasa resimde (Velazquez- Nedimeler) bütün bu öğeleri bir araya getirmiştir” (Krausse, 2005: 39).

Krausse’nin “hayat ve hayatın yansımaları” olarak tanımladığı 1656 tarihli Velazquez’in *Nedimeler* tablosu (*Resim 1*), Guyeau’nun sanat üzerine söylemlerinde yer alan “sanat hayatın bir genişlemesidir” ifadesi bakımından ele alındığında, görüldüğü gibi hayatın resimsel boyuta taşınarak yansıtılmasının yanında, yaşamı da genişleterek 17. yüzyılı 21. yüzyıla taşımaktadır. Bunun yanında eserin kurgusundan doğan hareketli yapının ve canlanan görüntünün içerisine girebilen izleyici eserin yapıldığı tarihe de geri gidebilmekle birlikte, onu yeniden kurgulayarak 20. yüzyıla uyarlayabilmektedir.

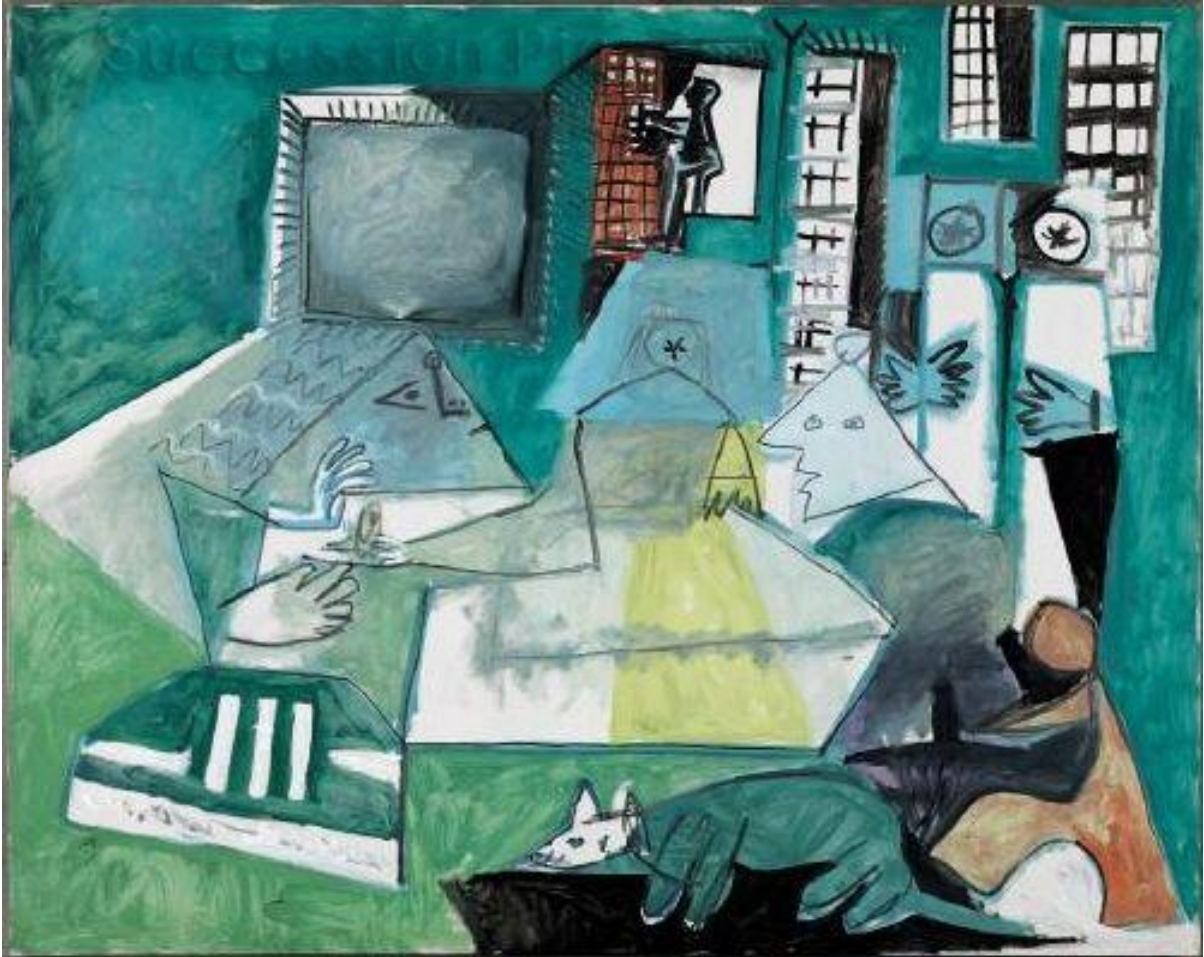


Resim 2: Picasso, Las Meninas, 1957

Bugün, sanata realist açıdan yaklaşan bir izleyici resmin biçimsel gerçekliğinden dolayı, bir eleştirilen tablonun gitgide derinleşen biçimsel yapısına paralel, daha önce ortaya çıkmayan ayrıntıları ile inceler. Bir yapısökümcü tablonun bitmeyen anlam katmanlarını ve

karmaşıklığını çözümler. Marksist, toplumsal yapının zengin ve fakir arasındaki ince karşıtlığı bakımından ele alırken, bir feminist onu figürlerin tasvirlerinden dolayı inceler ve farklı tarihsel koşullar ve gerçeklik algıları ortak bir toplumsallıkta bir araya gelir (Anonim, 2008). Velazquez'in *Las Meninas* (Resim 1) tablosu görüldüğü gibi yaşamın sınırlarını genişleterek, geçmişi ve geleceği ortak zamansal algıda bir araya getirmektedir.

1950'lerden itibaren Velazquez'in *Las Meninas* tablosunun sayısız yeniden üretimini yapan Picasso bu resimleri; "Benim için sanatta geçmiş veya gelecek yok. Diğer zamanlarda yaşayan büyük ressamların sanatı, geçmişin bir sanatı değildir; belki de bugün olduğundan daha canlıdır" (Anonim, 2009) şeklinde ifade eder. Gerçekten de Velazquez'in çalışması üzerinden bu etki değerlendirildiğinde, resmin yapılış tarihinden, tarihsel ve toplumsal koşullardan, ortaya çıkan onlarca sanat eğilimi ve sanat okulunun ardından hala önemini ve değerini korumakta olan resmin, Guyea'nun ifade ettiği gibi yaşamın sınırlarını genişletmekle kalmadığı kendi sınırlarını da genişleterek yüzlerce yıl sonra bile izleyeni kendi içerisine, resmin yapılış anına götürdüğü görülmektedir.



Resim 3: Picasso, Las Meninas, 1957

Picasso'nun 1957 tarihli *Las Meninas* (Resim 2) tablosu incelendiğinde, Velazquez'in çalışmasının dönemin sanat eğilimleri ve gerçekliğe yaklaşım boyutunda yeniden ele alındığı, soyutlandığı ve sanatçının kendi özgün üslubuna uyarlandığı görülmektedir. Aynı tarihli diğer

SCHILLER VE GUYEAU'NUN ESTETİK GÖRÜŞLERİ EKSENİNDE NEDİMELER TABLOSUNUN DEĞİŞEN GÖRÜNÜMÜ VE ESTETİĞE SOSYOLOJİK YAKLAŞIM

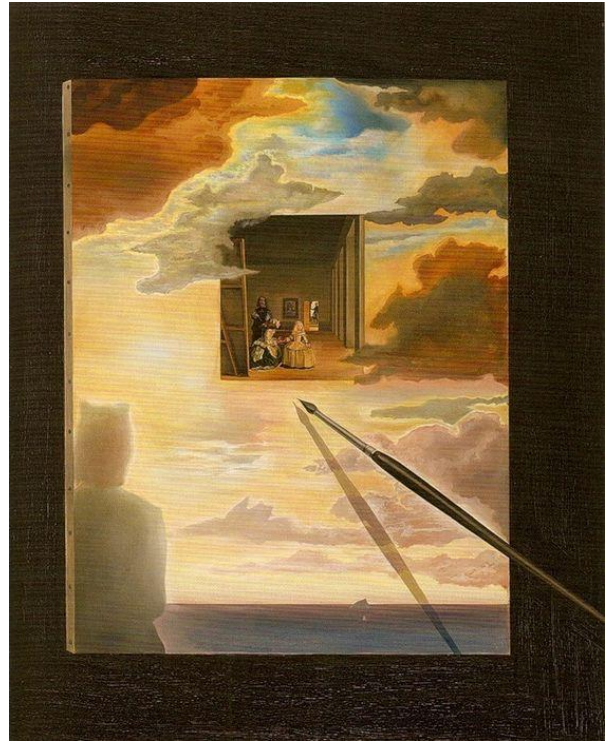
bir çalışmada ise (*Resim 3*) görüntünün, sanatçının gördüğü gerçekliğin daha soyut geometrik bir biçimsel dille yeniden yorumlandığı analiz edilmektedir. Renk ve resmin kapsamını oluşturan figürler bu çalışmada ilk hallerinden tamamen farklılaşarak mekansallığı ortadan kaldırmakta, kendilerine yeni bir uzam oluşturarak, yeni bir zaman-mekan ilişkisi yaratmaktadır. Schiller'in estetik alemi bir oyun küresine benzetmesi gibi, Picasso'nun da Velazquez'in figür ve imgelerini kullanarak, ancak biçimlerini ve imgelerini değiştirerek yeniden kurguladığı, yerlerini ve mekansal özelliklerini yeniden biçimlendirdiği, ışığın ve rengin etkisini kendi gerçekliği algı boyutundan yeniden tasarladığı ve parçalara ayrılan ve resminde yeniden bir araya getirilen tüm bu unsurların bir oyun alanına benzediği görülmektedir.

Picasso, Velazquez'in *Las Meninas*'ından esinlenerek sayısız çalışma yapmış, kompozisyonun tamamını yeniden biçimlendirdiği çalışmalarının yanında, tek tek figürleri de yeniden çalışmıştır. Bu anlamda Picasso'nun Velazquez'in gerçekliğini kendi gerçekliğine dönüştürürken, anlık bir görünümü üç yüzyıl sonrasının sanatsal eğilimlerine uyarladığı ve bunu yaparken de fotoğraf ve resmin ortak özelliği olan, anda dondurup yok etme algısını belirli bir zamansal aralık kapsamında yeniden araladığı görülmektedir.

Aynı değişen görüntüsel gerçeklik Salvador Dali'nin aynı ismi taşıyan serilerinde de görülmektedir. Picasso'nun kübist bir yaklaşımla ele aldığı izlenim, Dali'nin resimlerinde gerçeküstücü bir algıya taşınmış ve böylece zamansal sürekliliği devam etmiştir. Bu çalışmalar, Velazquez'in kompozisyonsal özellikleri korunmakla birlikte, yeni bir gerçekliğe, sanatçının kendi gerçekliğine doğru yeniden biçimlendirilmiş, yeni bir oyun alanına dönüştürülmüştür (*Resim 4-5*).



Resim 4: Salvador Dali, The Maids in Waiting (Las Meninas), 1960



Resim 5: Salvador Dali, Las Meninas -The Maids in Waiting, 1977

SONUÇ

Görüldüğü gibi; gerçeklik algısı ve soyutlama arasındaki ilişki, Velazquez, Picasso ve Dali'nin örnekleme alınan çalışmalarında farklı algısal ilişkilere sahiptir. Velazquez, gerçekliği, kullandığı figür yerleştirmeleri ve görüntüsel özelliklerle soyutlayarak çok katmanlı bir mekansal derinlik yaratırken, Picasso; Schiller'in sanat görüşlerinde yer alan oyun sahnesini (Velazquez'in *Nedimeler (Resim 1)* tablosunu), geometrik- soyut bir biçimsel kurguya yerleştirmiş, kimi figürleri resmin dışına çıkarırken, kimilerinin yerlerini ve yönlerini değiştirmiş, bunu yaparak resmin mekansal derinliğini farklı bir algıya taşımıştır. Dali ise Velazquez'e kendi gerçekliğinden yaklaşılarak Guyea'nun sanatı hayatın bir genişlemesi olarak görmesine benzer, onu nesnel hayattan, ruhsallık boyutuna taşımış, bilinçli ve bilinçdışı gerçeküstü veriler etkisinde soyutlayarak yeniden yorumlamıştır. İncelenen bu sanatçılar ve çalışmaları etkisinde bütünsel olarak incelendiğinde, farklı dönemlerin sanat eğilimleri ve bu dönemlerde var olan dış gerçekliğe yaklaşım dereceleri, bunun yanında toplumsal gerçeklikler, estetik beğeni yargıları ortaya çıkmakta ve görünür kılınmaktadır.

KAYNAKÇA

SENA, Cemil (1972). Estetik- Sanat ve Güzelliğin Felsefesi, İstanbul: Remzi Kitabevi.

KRAUSSE, A. Carola (2005). Rönesanstan Günümüze Resim Sanatının Öyküsü. Almanya: Literatür Yayıncılık.

FOUCAULT, Michael (2013). Nedimeler: Las Meninas Üstüne. (Çev. Kılıç, Savaş). <http://www.e-skop.com/skopbulten/nedimeler-las-meninas-ustune/1451> (erişim: 01.01.2017).

GUMBERT, L. (1994). Christian Boltanski. (Çev. Cowper, Francis). Paris: Flammarion.

ANONİM (2009). Las Meninas by Bob Kessel. <http://www.bobkessel.com/tag/las-meninas/>(erişim: 29.12.2016)

ANONİM (2008). Picasso, Las Meninas, After Velazquez. <https://pollocksthebollocks.wordpress.com/2008/06/30/pablo-picasso-las-meninas-after-velazquez/> (erişim: 29.12.2016)

Görsel Kaynakça

Resim 1: Diego Velazquez, *Las Meninas (Nedimeler)* <https://www.wikiart.org/en/Search/las%20meninas> (erişim: 29.12.2016)

Resim 2: Picasso, *Las Meninas* <https://pollocksthebollocks.wordpress.com/2008/06/30/pablo-picasso-las-meninas-after-velazquez/> (erişim: 29.12.2016)

Resim 3: Picasso, *Las Meninas* <https://tr.pinterest.com/pin/119978777542401533/> (erişim: 29.12.2016)

Resim 4: Salvador Dali, *The Maids in Waiting (Las Meninas)* <https://www.flickr.com/photos/centralasian/5410540349/> (erişim: 29.12.2016)

**SCHİLLER VE GUYEAU’NUN ESTETİK GÖRÜŞLERİ EKSENİNDE NEDİMELER TABLOSUNUN
DEĞİŞEN GÖRÜNÜMÜ VE ESTETİĞE SOSYOLOJİK YAKLAŞIM**

Resim 5: Salvador Dali, *Las Meninas -The Maids in Waiting*

<https://www.wikiart.org/en/salvador-dali/las-meninas-the-maids-in-waiting-1977> (erişim:
29.12.2016)

Tablo 1: Velazquez *Las Meninas (Nedimeler)* tablosu uzamsal derinlik [https://s-media-cache-](https://s-media-cache-ak0.pinimg.com/originals/b8/48/b1/b848b176c83cb7cdaa31539b1c3144d8.jpg)

[ak0.pinimg.com/originals/b8/48/b1/b848b176c83cb7cdaa31539b1c3144d8.jpg](https://s-media-cache-ak0.pinimg.com/originals/b8/48/b1/b848b176c83cb7cdaa31539b1c3144d8.jpg) (erişim:
29.12.2016)