

Yahyalı Halılarının Anadolu Türk Halıları Arasındaki Yeri

The Place of Yahya Carpets among Turkish Carpets in Anatolia

Ülkem YAZ *
Nefise YÜKSEL**

Öz:

Türkler dünyada halıcılık konusunda oldukça köklü bir geçmişe sahip olan bir millettir. Konar-göçer yaşantı şekilleri dolayısıyla halıcılığı geçtikleri topraklara kazandıran Türkler Anadolu'yu da halıcılık konusunda önemli bir merkez haline getirmişlerdir. İç Anadolu halıcılık konusunda oldukça köklü bir geçmişe sahiptir.

Kayseri sahip olduğu önemli halı merkezleri ile Türkiye'de ve dünyada iyi tanınan, halk arasında yaygın ve köklü bir halı kültürüne sahiptir. Kayseri'de yakın zamana kadar pek çok aile için önemli bir gelir kaynağı olan halıcılık günümüzde ülkemizde pek çok el sanatının yaşadığı acı sonu yaşamakta ve hem özgün karakterini kaybetmekte hem de kaybolmaya yüz tutmaktadır. Yurt içi ve yurt dışında tanınan bu halılar hakkında kayda değer bir araştırma halen gerçekleştirilmemiştir.

Yahyalı Kayseri'nin en önemli ve karakteristik halı merkezlerindedir. Yurt içi ve yurt dışında Türk halılarına bir vizyon kazandıran Yahyalı halıları renk, kompozisyon, malzeme kalitesi dolayısıyla özgün karakterlerini uzun yıllardır muhafaza edebilmiştir. Konumuzun amacı Yahyalı halılarının Türkiye de ki diğer halı

* Yozgat Bozok Üniversitesi, Teknik Bilimler Meslek Yüksekokulu, Öğretim Görevlisi Yozgat, ulkem.yaz@bozok.edu.tr ORCID: 0000-0003-3115-1322

** Yozgat Bozok Üniversitesi, Teknik Bilimler Meslek Yüksekokulu, Öğretim Görevlisi Yozgat, nefise.yuksel@bozok.edu.tr ORCID: 0000-0002-0821-9416

merkezlerinde üretilen halılar ile malzeme, renk, kompozisyon, motif ve teknik açılardan kıyaslanarak Türk halıcılığı içindeki yerini saptamaya çalışmaktadır. Yahyalı halıları günümüzde halen renk, kompozisyon ve teknik özellikler bakımından karakteristik ve ayırt edilebilir bir yapıya sahip olsa da bir takım özellikleri bakımından özgünlüğünü terk etmiştir. Doğal boyar maddelerden elde edilen renkler yerini kimyasal boyalara terk etmiştir. Bu çalışmada, özgün renklerin elde edildiği doğal boya reçetelerine de yer verilmiştir.

Çalışma; Yahyalı halılarının bütünsel olarak özgünlüğünü ortaya koymak ve bu özgünlük çerçevesinden Anadolu halıları ile kıyaslanmasını sağlamayı amaçlamaktadır.

Anahtar sözcükler: Yahyalı, halı, Türk halısı

Abstract:

The Turks have a long history of carpet weaving in the world. Because of their nomadic way of living, the Turks, who gained carpet making to the lands they passed, have made Anatolia an important center for carpet making. Central Anatolia has a long history of carpet weaving.

Kayseri with important carpet center is the owner and well-known in Turkey the worldwide, has a widespread and deep-rooted carpet culture in public. Until recently, carpets, which have been an important source of income for many families in Kayseri, are experiencing the painful end of many handicrafts in our country and they both lose their original character and begin to disappear. No significant research has been carried out on these carpets which are recognized in Turkey and abroad.

Yahyalı is one of the most important and characteristic carpet centers in Kayseri. In Turkey and abroad, Yahyalı carpets, which have given a vision to Turkish carpets, have been able to preserve their original character for many years due to their color, composition and material quality. The aim of this topic is to compare Yahyalı carpets with carpets produced in other carpet centers in terms of color, composition, motif and technical aspects and to try to determine its place in Turkish carpet weaving. Although Yahyalı carpets still have a characteristic and distinguishable structure in terms of color, composition and technical characteristics, they have lost their originality in terms of some features. The colors obtained from natural dyes have been replaced by chemical dyes. In this study, natural dye recipes, in which original colors are obtained, are also included.

Study; It aims to reveal the authenticity of Yahyalı carpets as a whole and to compare them with Anatolian carpets.

Keywords: Yahyalı, carpet, Turkish carpet

Giriş:

Dokuma; yüzyıllar boyunca göçebe yaşamış olan Türklerin kültüründe önemli bir simge olmuştur. Kullanım yerleri ile kültürel ve sosyolojik olarak toplum hakkında ipuçları içerir. Kullanılan renk motif ve kompozisyonları ile mesaj verme niteliği bulunur. Dokuma teknikleri arasında kilim, cicim, zili ve sumağa göre daha dayanıklı ve daha kalın olması sebebiyle halı özellikle yer yaygısı olarak kullanılmıştır. Yahyalı halılarının tarihi ilçenin tarihi kadar eskidir ve bu nedenle çok köklü bir geçmişe sahiptir.

Teknik olarak atkı, çözümlü ve desen olmak üzere üç iplik sistemine dayanan halı dokumanın Yahyalı yöresinde kullanılan teknik, malzeme, desen, renk ve kompozisyonları bu makalede konu edilmiştir. Bütün Anadolu'da benzer özellikler gösterse de halının kompozisyonunu oluşturan unsurların ve motiflerin yöreye özgü adları ve kullanım şekilleri ele alınmıştır. Kişilerle birebir yapılan görüşmelerde, geleneksel reçeteler saptanmış ve makalede yer verilmiştir.

1.Türk Halı Sanatının Tarihçesi

Türk halı sanatı ile ilgili kaynaklara göre, düğümlü halı Asya'da Türklerin yaşadığı, özellikle, yoğun olarak buldukları Ötüken Bölgesinde ortaya çıkmış ve buradan dünyaya yayılmıştır. Türklerin aynı çağlarda keçe ve kilim sanatı hakkında bilgilerinin bulunduğunu, ev ve çadırlarını keçe ve düz dokuma yaygılarla süslediğini yine kaynaklardan öğrenmekteyiz (Deniz, 2000:19).

Bu bölgede Pazırık kurganlarından beşincisinde, Rus arkeolog Rudenko tarafından bulunmuş olan Pazırık halısı dikkati çeker. E. Fuat Tekçe'nin "Pazırık Altaylardan Bir Halının Öyküsü" adlı kitabında bu halı konu edilmiştir. Bundan sonra tarihlendirilebilen en eski halı parçaları Türkistan'da ele geçmiş olanlardır. Bunlar küçük ve mütevazı örnekli parçalar olmakla beraber düğümlü halı tekniğinin ilerlemiş bir safhasına işaret ederler. Milattan sonra 5 ve 6. yüzyıllara tarihlenen diğer bir parça A. Von le Coq tarafından Kuça'ya yakın kızıda bulunmuştur. Sert yünden argaç ve arışları vardır (Yetkin, 1972:13).

Fustat'ta bulunan 9. yüzyıl Abbasi devri halıları da Türklere bağımlı olarak onların oturduğu bölge de gelişmiştir. Türk halı sanatının 13. yüzyıldan 19. yüzyıla kadar Anadolu'da ki gelişmesinin başlangıcında 13. yüzyıl Selçuklu halıları yer alır (Yetkin, 1972:15). Anadolu Selçuklularından gelen Konya halıları yirminci yüzyıla kadar gelişen Türk halı sanatının temeli olmuştur. Yedi asır boyunca Türk halı sanatı aralıksız, daima yeni tiplerin yaratıldığı parlak bir gelişme göstermiştir (Aslanapa, 1987:9). Türk halı sanatı Selçuklu halılarından sonra ikinci parlak devrini 16. yüzyılda Uşak ve çevresinde yapılan halılarla yaşar. Avrupa resminde sıkça tasvir edilen bu halılar 18. yüzyıl sonuna kadar çok tutulmuştur ve dünya literatüründe Türk halısı olarak geçer. Bu halılar Holbein halıları olarak tanınan grubun menşesini de oluşturur (Aslanapa, 1999:15).

Anadolu'nun pek çok yöresinde halılarda kullanılan motif ve kompozisyon özellikleri köken olarak Türk halı sanatının çeşitli parlak devirlerine bağlanabilmektedir. Holbein halıları olarak adlandırılan halılar günümüz Bergama halılarında, Selçuklulara özgü karakteristik özellikler Ladik halılarında motif ve kompozisyon özellikleri olarak yaşatılmaktadır. Bu anlamda bakıldığında Türk halı sanatı için herhangi bir noktayı son olarak değerlendirmek pek mümkün görülmemektedir. Halıcılığın halen devam ettiği pek çok yörede özgün karakterli dokumaları bu halıların devamı olarak nitelendirmemiz mümkündür.

2. Anadolu'da Halıcılık

Kurt Erdmann, Anadolu'da düğümlü halı sanatının başlangıç tarihi olarak XIII. yüzyılı kabul etmektedir. Bunun uzun bir geçmişi olduğunu, Selçukluların bu tekniği Orta Asya'dan, anayurtlarından getirmiş olduklarını da sözlerine ilave ediyor (Halıcı, 1999:329). Anadolu'nun birçok yöresinde dokunmuş ve günümüze kadar ulaşabilen el halıları, birbirinden farklı desen özellikleri ile Türk halı sanatının kompozisyon zenginliğini gözler önüne sermektedir. Dokundukları yörelerin karakteristik özelliklerini taşımaları, el halılarının sanat değerini arttıran özelliklerden birisidir (Anmaç, 1999:15).

Anadolu halılarını, zengin kompozisyon repertuarı içindeki belirgin yaklaşımlarını ve bölgeye ait özelliklerini göz önüne alarak, Batı, Orta ve Doğu Anadolu halıları olarak üç genel gruba ayırabiliriz (Çiloğlu, 1999:95). İç Anadolu bölgesi bir dokuma atölyesi gibidir. Bugün bildiğimiz merkezlerin hepsi de geçmişten gelen bir dokuma geleneğine sahiptir. Aksaray, Konya, Kırşehir, Niğde Eskişehir, Ankara, Çankırı, Yozgat, Kayseri, Sivas özgün dokumalarıyla tanınmıştır (Deniz, 2000:126).

Batı, Orta ve Doğu Anadolu halıları kullanılan renk ve motif özellikleri bakımından bir takım farklılıklara sahiptir. Bu farklılıklar renk ve motiflerde hissedilebilmekte doğuda kullanılan halılar batıya nazaran daha koyu renklerde ve kalite olarak daha kaba halılardır.

Halı ve diğer dokuma tekniklerinde kullanılan renk ve motifler, bu eserleri sadece ihtiyaca cevap veren birer meta olmaktan çıkararak, sahip oldukları anlamlarla sanat eseri niteliği kazandırmışlardır. Yörelere göre çeşitlilik kazanan motifler anlamlarıyla da farklılıklar göstermektedir ve bu anlamlara istinaden dokunan her halı dokuyan kişinin yazdığı bir mektup niteliği kazanmıştır.

3.Yahyalı Halıları

3.1.Yahyalı Halılarının Tarihi

Eski adı Gazibenli olan Yahyalı Malazgirt Savaşı'ndan sonra (1040) tarih sahnesine çıkmıştır. Yahya adında bir Türk beyi kabilesi ile birlikte şimdiki Gazibeyli mahallesine yerleşerek ilçenin çekirdeğini meydana getirmiştir. Daha önceleri Develi ilçesine bağlı bir bucak iken, 1954'te Kayseri'ye bağlı ilçe durumuna getirilmiştir (Anonim, 1984:379).

Yahyalı'da halıcılığın tarihi de en az Yahyalı'nın kuruluşu kadar eskidir. Oğuz boyları tarafından Orta Asya'dan getirildiği kayıtlarda belirtilmektedir (Köşker, 1994:3).

Kayseri ve çevresi Selçuklulardan bu yana bir dokuma merkezi olarak bilinir. Marko Polo'nun seyahatnamesinde, Anadolu'nun en güzel halılarının dokunduğu merkezlerden biri olarak gösterilir (Yetkin, 1972:7). Ancak o yıllardan günümüze gelebilen halı örneği yoktur. Günümüzde Bünyan, İncesu, Tomarza, Yahyalı, Yeşilhisar geleneği devam ettiren birer dokuma merkezidir. Yörede Avşar, Varsak, Sarıkeçili Yörükleri yaşamaktadır (Deniz, 2000:140).

3.2.Yahyalı Halılarının Malzeme Özellikleri

Yahyalı halıları bilinen ilk örneklerinden bu yana atkı, çözü ve desen ipi olarak yün malzeme ile dokunmaktadır. Bu özelliği ile Yahyalı halısı Türk halı sanatının karakteristik özelliklerini taşır. TSE'nin düzenlemiş olduğu halı standartlarına göre atkı, çözü ve desen ipleri günümüzde de yündür. Kullanılan bu yün malzemeler yün tarağı, yay, iğ (teşi), öreke (tengirek), kirman (kirmen, eğirtmeç), çıkırık (çark, çahra) gibi malzemeler kullanılarak eskiden elde yapılır ve doğal boyalar ile renklendirilirdi. Günümüzde hazır olarak satılan ipliklerin kullanımı artmakla beraber bu değişiklik halıların kullanımı sırasında renk kaybına ve iplerin fabrikalarda büküme girmesi sırasında kullanılan harman yağlarından dolayı matlaşmalar görülmektedir.

Doğal malzemelerden elde edilen boyalar yerlerini bazı renklerde kısmen bazı renklerde ise tamamen kimyevi boyalara bırakmıştır. Yörede boyacılık işi ile uğraşan kişiler hala Yahyalı'nın kendine özgü renklerini dokuyucular için boyamaktadırlar. Bu kişiler baba mesleğini sürdürme eğiliminde oldukları için yapılan boyamalarda halen orijinal reçeteler kullanılmakta fakat ticari üretimin artması sebebiyle kimyevi boyalarda tercih edilmektedir. Kimi renklerde kısmen kimi renklerde ise tamamen kimyasal boyalar hakim duruma gelmiştir.

Yörede günümüzden otuz kırk yıl öncesine kadar kullanılmakta olan ve "ipağacı" adı verilen ahşap sarma tezgah yerine, sonraları taşıma kolaylığından ve kurulup kaldırılabilme özelliğinden dolayı yerini ahşap germe tip tezgâhlar kullanılmaya başlanmıştır. Yörede germe tezgahlar çam, gürgen, ağaçlarından yöredeki marangozlara yaptırılıp evlerde kullanılır. Tezgahlar genellikle evlerin oturma odalarında bulunur (Abdullah ÖZTÜRK sözlü görüşme, 14.11.2008). Dokuma için

önemli bir malzeme olan kirkit Yahyalı'da halen üretilmekte olup bu işe uğraşan bir usta bulunmaktadır. Dokuma sırasında havların kırkımı için kullanılan makas "sındı" olarak adlandırılmaktadır.

3.3.Yahyalı Halılarının Teknik Özellikleri

Yahyalı halılarının dokunması sırasında bazı işlemler işlik denilen küçük işletmelerde hazırlanarak dokuyuculara ulaştırılır. Germe tezgâhta çözümler tezgâhın üstüne çözülür ve gücü (kücü) örülen halı dokuyucuya teslim edilir. Fakat yörede bu ilk hazırlıkları yapan dokuyucular vardır. Genellikle bu işleri evlerde erkekler yapar desen hazırlamada ise yine yeni nesilden eli bu işlere eren genç kızlarda desen hazırlar. Ardından dokumada sıra şu işlemlerle devam eder. Taban ipi (dokumanın kirkit darbeleri ile kaymaması için) üç yada dört sıra atıldıktan sonra zincir çiti yapılır, yaklaşık 5 cm kadar kilim örgüsü örülür kilim örgüsü halının havlı kısmının korunması için yapılır bu şekilde halının dağılması önlenmiş olur ve ardından dokumanın havlı (düğümlü) kısmına geçilir. Yörede Türk düğümü kullanılır. Düğümler atıldıktan sonra desen ipi elle koparılmaz bıçak kullanılarak koparılır. Kırpık ipler "hakir denilen kutularda toplanır. Atkı iplerinden yapılan küçük yumaklara "meleyi" denir. Atkı ipi geçirilmeden önce dokunan ilmelerin iyice oturtulması için kirkitletir ve kirkit darbelerinden dolayı zedelenmemesi için baskı atkısı yörede ki adıyla "sındırma" atılır ve kirkitleme işi bittikten sonra sındırma çıkarılır. Sındırma pamuk yada naylon ipten yapılır. Baskı atkısının ardından dokumanın atkılarına geçilir ve ilk sıra düz ikinci sıra varan gelen (vargel) yukarı kaldırılarak daha gevşek yörede ki tabiriyle "pirinç atkı" atılır. Her iki sırada ilmelerin ucu "sındı" denilen halı makasıyla kesilir. Halının daha hassa ve düzgün olan kırkım işlemi ise halının son işlemleri sırasında yapılır. Etlik "sızı" şeklinde ifade edilir ve bir sıra düğüm hizasına gelene kadar 2 çift çözümlü üzerine kilim şeklinde sarılır. Bu şekilde ilerleyen dokuma yüksekliği gücü hizasına yaklaşıncaya per alınarak tezgâhın arkasına doğru kaydırılır. Dokunacak halının boyu tezgâh boyu ile sınırlıdır bu nedenle halıların boyutları çok büyük olmaz.

Yörede Gördes-Türk düğümü kullanılır. Halıların TSE'nin kalite standartlarına göre kalitesi 30x35, 40x40, 40x50 dir. Dikdörtgen kaliteye sahip olan halı genellikle bu değerlere yakın dokuma yoğunluğuna sahiptir ve bu kaliteye göre Türkiye standartları içinde orta kaliteli halılar grubundadır. Hav yüksekliği genellikle 6-9 mm kadardır. Halının kalitesini etkileyen farklı faktörlerde vardır. Bunlar halının hammadde kalitesi, boya kalitesi, dokuma yoğunluğunun halının bütününde aynı olması ve desenin basık yada yüksek olmaması, renk uyumu ve hav yüksekliğinin her yerde aynı olması kaliteyi etkileyen diğer önemli unsurlardır.

3.4.Yahyalı Halılarının Renkleri ve Boyama Yöntemleri

Yörenin karakteristik renkleri Kırmızı, lacivert, ger (kahverengi), gök (açık mavi), ördekbaşı yeşil, sıçani (gri), sarı, siyah ve beyazdır. Bu renkler yakın zamana kadar bitkilerden elde edilirken günümüzde kıymasal boyalarla karıştırılarak elde edilmektedir. Kırmızı, lacivert ve yeşil zeminde tercih edilmiş en önemli ve farklılık yaratan renklerden biri ise Yahyalı'ya özgü gridir. Yahyalıda halen boyamaya geleneksel yöntemlerle devam eden üç boyacıdan (Mehmet ERDOĞAN, 1931 doğumlu, Madazlı mah. Yahyalı, Salih TOPALOĞLU, 1939 doğumlu, 100. yıl mah. Yahyalı, Duran TOPALOĞLU, 1970 doğumlu, Yeni sanayi sitesi, Yahyalı) elde edilen ve laboratuvar ortamında denenen renklerin doğal reçeteleri şu şekilde tespit edilmiştir.

3.4.1. Kahverengi (ger): İlk yöneme göre; Bağ yaprağı ve narpuz otu ile yapılır. Kaynama dercesine gelen suyun içine yapraklar, seğ (şap) ve boyanacak yün atılır ve birlikte bir saat kadar kaynatılır. Daha sonra boya kazanından çıkarılan ipler buharı üzerindeyken kapatılarak bekletilir ve rengin sabitleşmesi sağlanır. Yıkanan yün yumak haline getirilir.

İkinci yöntemde; ceviz kabukları kaynatılır ve sudan çıkarılarak boyanacak yün çilesi kazana atılır.

Üçüncü yöntemde; kayısı yaprağı ve üzüm yaprağı içine şap katılarak ip astarlanır (ön boyama işlemi yapılır), ceviz kabuğu kaynatılıp suyu alınır ve bir ila yarım saat arası kaynatılarak renklendirilir.

3.4.2. Gri (sıçani, sıçan tüyü): Eskimiş çürük çamurdan yapılır. Çamur su ile koyu kıvamlı şekilde karıştırılır, ip (gelep) içine atılır istenilen rengi alana kadar bekletilir. Narpuz otu kaynatılıp, çürümüş bataklik çamuru ilave edilir. İp suda 10 dakika bekletilir. Narpuz ve çürümüş çamur ile birlikte ip kaynatılır yarım saat dinlendirildikten sonra renk almış olan ip yıkanarak yumak yapılır.

3.4.3. Haki Yeşil (yeşeni): Bağ yaprağı, narpuz, nane ve şap kullanılır. Malzemeler birlikte kazana atılır ve kaynatılır kaynamakta olan suya ip atılır ve 1 saat kaynatılır renk almış olan ip çıkarılır ve yıkanarak yumak yapılır. İp narpuz ile birlikte 1 saat kaynatılır. Bu şekilde gri renk meydana gelir rengi yakalamak için ise içine bataklik çamuru katılır ve tekrar 1 saat kaynatılır.

3.4.4. Mavi: Kazan konulan su kaynamaya başlayınca ilk olarak indigo suyun içine katılır daha sonra pekmez, mayalı hamur ve sönmüş kireç eklenir suyun kaynaması durdurulur ve ılıklaşan suyun içine ipler çile halinde daldırılır. Sudan çıkarılan ip sarıdır ve hava ile temas edince maviye dönüşür. İstenilen renk tonu elde edilinceye kadar bu işlem tekrarlanır her defasında renk koyulaşır.

3.4.5. Yeşil: ipler asma yaprağı ve kayısı yaprağı ile kaynatılır daha sonra ise indigo ile muamele edilen ip yeşil rengi alır.

3.4.6. Sarı: Bağ yaprağı kaynatılarak elde edilir bu işlem sırasında seğ (şap) kullanılmaz.

3.4.7. Kırmızı: Boya sili (kök boya) suda kaynatılır daha sonra seğ(şap) eklenir ve ip karışımının içine konularak ipler renklendirilir. İkinci yöntem ip önce cehri ile astarlanır ve sarı renk elde edilir, daha sonra dövülerek kaynatılan kök boya ile boyanan ipte kırmızı renk elde ediliyor.

3.5. Yahyalı Halılarının Motif Özellikleri

Yahyalı halıları geleneksel Türk halılarının sahip olduğu motif özelliklerini bünyesinde barındırmakta ve geometrik olarak karakterize edilmiş bitki, eşya ve manzara gibi motifler yanı sıra sembolik anlamları olan yine stilize edilmiş motiflerden oluşmaktadır. İslam dininde canlı resim ve varlıkların resmetmek yasak olduğu için Yahyalı Halısı Türk-İslam sanatının izlerini taşır. En eski Yahyalı halılarının hiç birinde kesinlikle canlı bir yaratığın motifleri işlenmemektedir. Bu durum itibarıyla Yahyalı halısı 16.yy “Klasik Anadolu Halıları” grubuna girer.

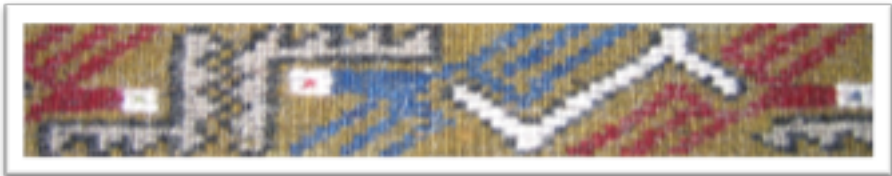
Yahyalı da halı motifleri geometrik motifler ve daha esnek hatlara sahip olan kıvrımlı motifler olarak değerlendirilebiliriz.

Yörede halı motifine desen denir. Desen dokuyucuların hafızasında bulunur ve buna göre dokunur bunun yanı sıra pafta adı verilen kareli desen kâğıtlarına çizilmiş olarak da dokuyuculara verilir. Bu yöntem genellikle ticari dokumalar için kullanılır.

Halı dışardan içeri doğru incelendiğinde halının sedeflerinde genellikle bir ters bir düz yerleştirilmiş çiçek (Resim 1-3), dirsek, kirkit(Resim 2), gibi motifler kullanılır.



(Resim 1) Bir ters bir düz olarak şaşırtmalı şekilde yerleştirilerek oluşturulmuş sedef.



(Resim 2) Kazankulpu, dirsek ve kirkit motiflerinden oluşmuş bir sedef.



(Resim 3) Sedefin iki yanında bulunan ve sedef ile bordürü birbirinden ayıran cıkcık ve testere motifi örnekleri.

Kalın bordür ise yörede geniş ayak yada çit ayak olarak bilinir ve kalın bordürde kullanılan motifler ise çitayak (Resim 4), camii (Resim 5), çiçek (Resim 6), kazan-kulpu (Resim 7), gibi motiflerdir. Geniş ayak ile dar ayağı birbirinden genellikle testere dişi şeklindeki bir sıra su veya cıkcık (Resim 3) denilen ince su ayırır. Halının bordüründe kullanılan ve kullanıldığı halıya ismini veren cami manzarası, halı boyunca devam eder. Perspektifi olmayan yalın bir şekilde tasvir edilmiş olan kırma çatılı ve üç kapısı bulunan bir cami ve yanında bulunan ek mekânlar üçgen şeklinde tasvir edilmiş giriş kapılarına sahip kenarları çitlerle çevrilmiş avlu içindedir. Minareler ana yapının iki yanında bitişik olarak işlenmiştir, tek şerefeli ve külahlıdır. Yapılar arasında ise selvi ve çam ağacı motifleri sade şekilde dikkati çeker. Perspektiften uzak da olsa bu tasvirlerde mümkün olduğunca gerçeğe bağlı kalınmaya çalışılmış ağaçlar yeşil, çatı kırmızı, bina beyaz olarak işlenmiştir (Çağlıtütüncügil, 1999:89). Bazı camili Yahyalı halılarında ise günümüzün teknolojisini realist bir yaklaşımla anlatan çatılarında çanak antenler bulunan evler betimlenmiştir. Bu enteresan yaklaşım yöre halkının manzaralı halılarda ne derece gerçek bir anlatımı olduğunu en kesin kanıtıdır.



(Resim 4) Çit Ayak



(Resim 5) Camili Ayak



(Resim 6) Çiçekli Bordür



(Resim 7) Kazankulpu

Yahyalı halılarında kullanılan zemin motifleri ise çeşitlilik gösterirken halı zeminde kullanılan motifin ismi ile anılır.



(Resim 8), Karpuzlu Halı Zemini



(Resim 9), Karpuzlu Halı Zemini



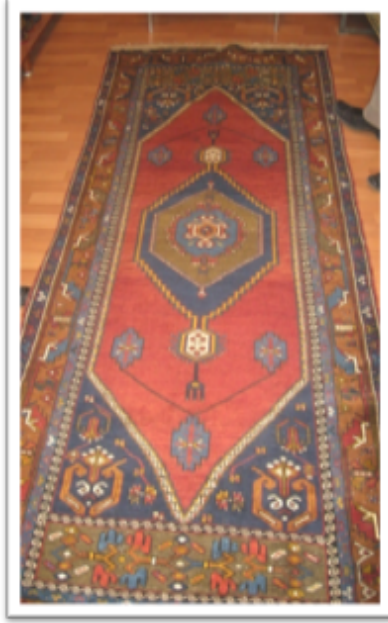
(Resim 10)Karpuz Motifi Detayı

3.5.1. Karpuzlu; Halı zemininde bulunan içi dolgulu altıgenlerden dolayı karpuzlu adını almıştır. Yöre halkı bu şekli ikiye bölünmüş karpuzza benzetmektedir. Karpuz zeminde tercih edilen bir motiftir. (Resim 8-9-10),

3.5.2. Dabazlı; Dabaz yörede; sıkıntıdan dolayı oluşan kırmızı noktacıklar şeklindeki alerji döküntülerine verilen isimdir. Eskiden yörede ki kadınlar dokudukları ipleri kılıçla keserlermiş yani sağlam ipler çok zor kesilirmiş bu nedenle de çok zorlanırlarmış. Motifin ismi bu nedenle aldığı söyleniyor. (Resim 11-12-13),



(Resim 11), Dabazlı Halıdan Zemin Görüntüsü



(Resim 12), Dabazlı Halıdan Genel Görünüm



(Resim 13) Dabaz Motifi

3.5.3. Baltalı: Ortada ki baklava dilimi şeklinin etrafını saran baltayı andıran motiften dolayı bu ismi almıştır. Halının baş ve sonunda bulunan sandıkların içinde görülen motif stilize lale motifini andırır. Köşelerde ise saksı içinde çiçekler bulunmaktadır. (Resim 14-15-16-17)



(Resim 14) Baltalı Halı Genel Görünüşü



(Resim 15) Lale Motifi Detay



(Resim 16) Balta Motifi Detay



(Resim 17) Köşe Motifi Detay

Çitayak motifi sadece bordüre özgü bir motif olmayıp zeminde de kullanılan bir motiftir. Zeminde ki köşe boşluklarının doldurulmasında da sevilerek kullanılmıştır. (Resim 18)



(Resim 18) Zeminde ve Bordürde Çit Ayak Motifinin Kullanıldığı Halı Örneği

Son yıllarda değişik desenler bu yörede uygulanmak istense de kendine özgü desenlerin yerini tutmamıştır. Bu nedenle yörede halılar özgün karakterlerini korumaktadırlar.

3.5.4. Sandık Motifleri: Yahyalı halılarında bulunan en karakteristik noktalardan biri de her türlü kompozisyon örneğinde karşımıza çıkan sandık kısmıdır. Sandık bezemeleri genellikle bitkisel bezemeli nadiren de geometrik bezemeli olarak karşımıza çıkar. İçleri değişik motiflerle doldurulmuş olan bu kısım cıkcık veya su denilen ince konturlarla zeminden ve bordürden ayrılır. (Resim 19-20-21-22-23)



(Resim 19) Stilize Lale Motifli Sandık



(Resim 20) Bitkisel bezemeli Çiçek Motifli Sandık



(Resim 21) Stilize Çiçek Motifli Sandık



(Resim 22) Bitkisel bezemeli Çiçek Motifli Sandık

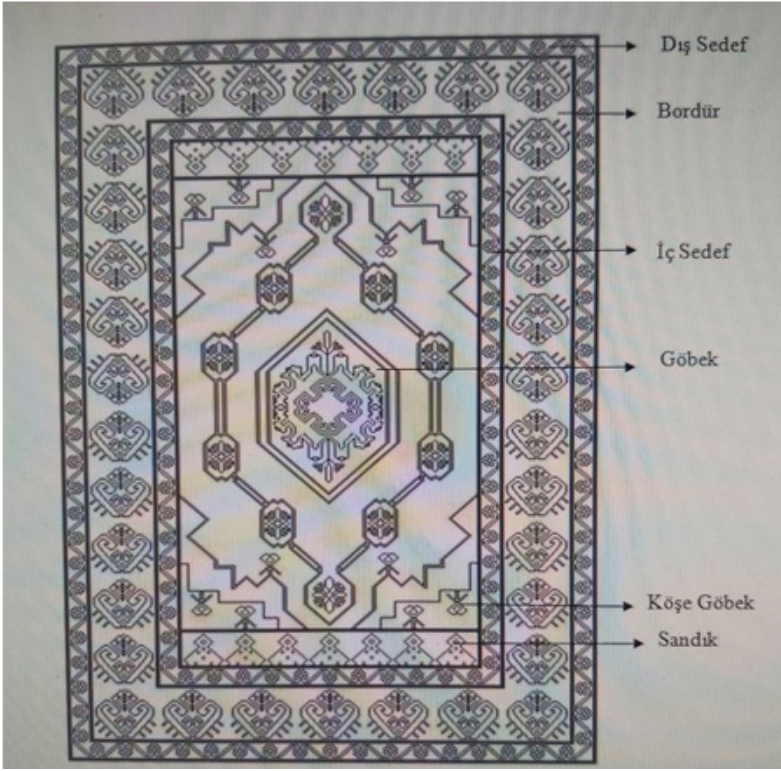


(Resim 23) Geometrik Bezemeli Sandık

3.6.Yahyalı halılarının Kompozisyon Özellikleri

Kompozisyon olarak kenarlarında ince bordür (gül ayak, dar ayak), kalın bordür (çit ayak, geniş ayak) tekrar ince bordür dörtkenarında köşeler ve ortada madyon (göbek) şeklinde düzenlenebildikleri gibi (Çizim1), köşe göbek ve göbek kısımları olmayan mihraplı halılarda bulunmaktadır.

Halılarda Bordür ve zeminin birbirine oranı yaklaşık olarak 1/3 dür. Genellikle kalın bordürün iç ve dışında olmak üzere iki sedef bulunur. Sedeflerin her biri bordürün yarısı kadardır. Bu oran klasik Türk halılarında da görülen bir orandır. İç Anadolu halılarının da büyük kısmında bu oran kullanılmıştır. Sedef ve bordürlerin toplamı ile oluşan toplam bordürün zemine oranı ise 1/3 veya çift sedefli karyola ve daha büyük halılarda 1/2 olarak düzenlenmiştir. Aşağıda verilen tablo köşe göbekli bir Yahyalı halısında bulunan kısımları göstermektedir.



Çizim 1

Yahyalı halıları genellikle şu ebatlarda dokunur:

Taban (6 m²ve daha büyük olanlar)

Kelle (yediyüzlük) (200x300-160x260)

Karyola (altıyüzlük) (150x225)

Seccade (beşyüzlük) (80x120-140x220)

Minder(75x75)

Yastık (60x100)

Yolluk (75x300-350)

Heybe (40x40) tipinde dokumalar görülür.

Halılar kompozisyon özelliklerine göre mihraplı, göbekli şeklinde sınıflandırılabilir.

3.6.1. Mihraplı Halılar: Mihraplı halılar tek yönde yada çift yönde mihraplı olabilirler. Her iki çeşitte de sandık kısımları bulunur ve mihrabın üstünde kalan boşluk çitayak ya da bitkisel çiçek buketleri ile doldurulmuştur

3.6.2.Tek Mihraplı Halılar: Tek mihraplı halılarda mihrap nişi kademeli olarak daralır. Zeminde mihrabın iki yanında küçük sütunceler bulunur. Tek mihraplı halılarda genellikle bordürde bulunan cami tasvirini seccadelerin zemininde üsluplaştırılmış çok minareli olarak görebiliriz. Mihraptan bu camiye doğru sarkan bir kandil görülür. Kalınlıkları birbirine eşit olarak kullanılmış üç bordürü bulunan halıda mihrap üstü geometrik olarak karakterize edilmiş bitkisel bezemelerle doldurulmuştur.



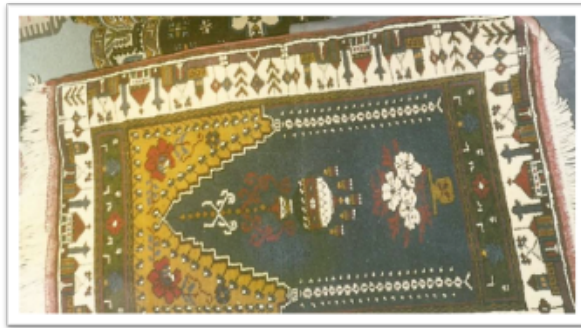
Resim 24 Camili Seccade



Resim 25

Mihraplı halılara bir diğer örnek ise fotoğrafta görüldüğü gibi iç içe geçmiş ve her biri farklı renkte ve motiflerle bezenmiş olan örnektir. Sandık kısımları burada da dikkati çeker ve iki sedef bir bordürlü kompozisyonuna nazaran toplam bordürün halının tamamına olan oranının daha dar oluşu dikkat çeker. (Resim 25)

Burada karşımıza çıkan mihraplı örnekte bir buket üzerine sarkan kandille dikkatimizi çekmektedir. Bu örnekte de toplam bordür bütüne nazaran daha dar olup sadece camili ayak ile çevrenmiştir. (Resim 26)



Resim26

Yörede selvili olarak adlandırılan mihraplı halı örneği için biri eski ve biri yeni dokumalardan iki örnekte görüldüğü gibi kompozisyonda bir takım değişiklikler söz konusu olmuştur. (Resim 27-28)



Resim 27 Selvili Halı Resim



Resim 28 Selvili Halı Örneği

Çift Mihraplı Halılar: Çift mihraplı halılarda tek mihraplı halılarda görülen kompozisyon elemanları bulunmasına nazaran iki uçta bulunan mihraptan dolayı halının ebatları daha büyüktür ve bordürün zemine oranı daha geniş tutulmuştur. Bordür ve sedefin birbirlerini izlemeleri daha düzenli olmuştur. Genellikle karyola veya kelle boyutlarında bu kompozisyon daha sık görülür. Bu halılarda köşede göbek bulunmazken her iki uçta da mihrap dışında kalan boşluklar stilize bitki motifleri ile veya çit ayak motifleri doldurulur. Ortada oluşan boşlukta her iki tarafa doğru uzanan motif göbek şeklindedir ve mihrap uçlarında kalan boşluk sarkan bir kandil veya buket yerine göbeğin üzerinde göbeği sonlandıran bir motifle doldurulmuştur. (Resim 29-30)

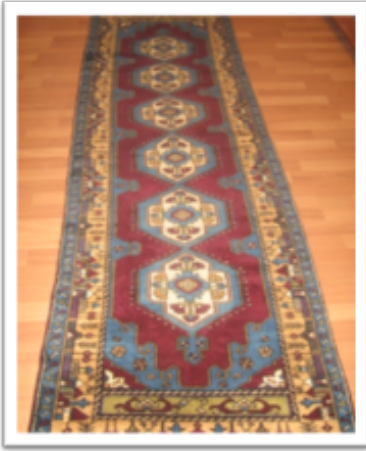


Resim 29 Çift Mihraplı Halı



Resim 30 Çift Mihraplı Halı

3.6.2. Göbekli: Halıda kompozisyonunda kullanılan ve içleri değişik motiflerle bezenmiş göbeklerden dolayı bu adı almış olan halı boyuna göre bir, iki, üç ve ya yolluk şeklinde ise daha çok sayıda göbekli olabilir. Tek göbekli halının köşeleri bitkisel motiflerle doldurularak veya sade şekilde geometrik motiflerle bezenerek köşe göbek şeklinde oluşturulmuştur. (Resim 31-32-33-34)



Resim 31 Altı Göbekli Yolluk Halısı



Resim 32 Tek Göbekli Halı



Resim 33 Köşe Göbek Detay



Resim 34 Karpuzlu Göbekli Halı

Değerlendirme ve Sonuç:

Yahyalıda halıcılığın oldukça eski bir geçmişi vardır. Oğuz boylarının Anadolu'ya gelişinden bu yana yörede halıcılık yapıldığı bilinmektedir. Yahyalı halıları malzeme açısından Anadolu halıları arasında değerlendirilecek olursa Kırşehir, Yağcibedir, Kozak, Döşemealtı, Milas gibi merkezlerde olduğu gibi dokuma malzemesi tamamen yündür (Deniz, 1984:64). Eskiden daha yaygın olarak hemen bütün yöresel dokumalarda tercih edilen ahşap sarma tezgâhlar (ipağacı, ıstar) kullanılırken kullanım kolaylığından dolayı günümüzde daha çok Anadolu'da tercih edilen ahşap germe tezgâh tercih edilmektedir.

Eskiden elde büküm verilerek ve doğal boyama yöntemleri ile renklendirilerek kullanılan ipler günümüzde hazır fabrikasyon iplerin kimyasal boyalarla boyanarak elde edilmesi sonucu bazı kendine özgü niteliklerinden uzaklaşmış olmasına nazaran kullanılan renkler genellikle yöreye özel renklerdir. Özellikle gri ve sarı renkleri yörede dikkati çeker. Kırmızı, lacivert ve mavi ise zeminde en sık kullanılan renklerdir. Gri çürümüş bataklık çamurundan elde edilen bir renktir ve Anadolu halılarında çok rastlanmayan bir renktir. Parlak sarı da Gördes, Kula, Milas'da karakteristik olmakla birlikte Yahyalı halılarında bordür ve zaman zaman da göbeklerin içinde kullanılmıştır. İndigo ile elde edilen mavi ve lacivert Sındırgı, Döşemealtı, Çakmak gibi yörelerde de yapılmaktadır (İmer, 1999:345). Osmanlılar zamanında Bursa, İstanbul, Edirne, Tokat, Kayseri, Konya, Tesalya gibi yerler boyacılık sanatının geliştiği en önemli merkezlerdi (Özbel, 1945:516). Boyacı ustaları bilgilerini sır olarak saklar, kendilerine has madde ve yöntemler kullanırlardı (Soy-saldı, 1999:611). Reçetelerini gizleme eğilimleri günümüzde de devam etmesine

karşın kimyasal boyalarla renklerin kolay elde edilmesi renklere ulaşmayı kolaylaştırmıştır.

Yahyalı halılarında hemen hemen tüm Anadolu'da olduğu gibi Türk düğümü tercih edilmektedir. Dokuma yoğunluğu olarak ortalama 30x35 kalitesiyle Simav, Demirci, Isparta, Döşemealtı gibi önemli halı merkezlerinden daha yoğunken Taşpınar, Ladik gibi dokuma merkezlerine oldukça yakındır (TSE El Dokuma Halılarının Kalite Standartları Tablosu).

Yörede yıldız, koçboynuzu, çiçek ve çiçek buketleri, el parmak, selvi ağaçları, pıtırak gibi hemen her yörede rastlanan sembolik motifler yanı sıra çit ayak, karpuz, balta gibi kendine özgü motifleri bulunur. Özellikle çitayak sedefler dışında halının kompozisyonunda sıkça görülür. Kayseri halılarının önemli bir tipini oluşturan manzaralı halılar eski Kula halılarında, eski ve yeni Konya yöresi halılarında, Kırşehir, Niğde, Taşpınar, Arısama, Çamardı, Maden halılarında da mevcuttur (Deniz, 1987:18).

Yahyalı'da dokunan halı tiplerinden seccade her yörede görülen bir dokuma tipidir. Seccadelerde görülen yörede sandık olarak bilinen bölüm seccadelere özel bir kompozisyon elemanı olarak hemen her yörede görülürken ayetlik, alınlık, ayna gibi değişik isimlerle anılır. Seccade halılarında görülen nişin basamaklı şekilde daralması ise küçük farklılıklarla Konya, Sivas, Kırşehir, Yağcıbedir halılarında da karşımıza çıkar (Deniz,1982:18-21). Basamaklı şekilde daralan bu merdivene Konya ve Sivas çevresinde "çiçek" Kırşehir halılarında ise "çatikkaş" denir (Deniz,1982:60). Bu şekilde daralan mihraplara ayrıca Ladik Kırşehir ve Mucur halılarında da Yahyalı yöresine çok benzer şekilde karşılıklı (Bayraktaroğlu, 1999:60-63). Yöresel halılarda çok sık görülmeyen yolluk örnekleri ise zaman içinde ihtiyaçtan kaynaklanarak Yahyalı halıları için bir tip olmuştur. Karyola halıları ise daha çok Taşpınar, Konya, Çamardı, Maden gibi yörelerde görülür.

XIX. yüzyıldan itibaren tanınmaya başlayan Yahyalı halıları köklü bir geçmişe sahip olup halen karakteristik özelliklerini büyük oranda koruyarak dokunmasına devam edilmektedir.

Türk düğümü ile 30x35 ve daha yoğun kalitelere, ahşap germe tip tezgâhlarda, tamamen yünden dokunan halılarda kırmızı, mavi, lacivert, sarı, gri renkler kullanılmaktadır. Renkler eski Yahyalı halıları ile aynı renklerle birlikte, eskiden tamamen doğal malzemelerle boyanan ipler günümüzde çoğunlukla fabrikalarda eğrilmiş olup büyük oranda kimyasal boyalarla renklendirilmektedir.

Yörede en çok dikkat çeken camili, dabazlı, karpuzlu, baltalı adlarıyla anılan, bu isimleri motiflerinden alan halılarda kompozisyon olarak mihraplı ve göbekli halı kompozisyonları görülür.

Malzeme, teknik, motif ve kompozisyonları açısından XVI. Yüzyıl Anadolu halılarının genel özelliklerini yansıtan halılardır. Konya, Sivas, Kırşehir, Kula, halılarının renk ve motif özelliklerine yakınlık gösterir. Osmanlı'nın XVI. Yüzyılda barok ve rokoko üslubu ile tanışması ile birlikte dokumaya da yansımalarıyla kulla-

nılmaya başlanan manzaralı örnekleri, özellikle Arısama, Aksaray, Kula halılarına çok benzer şekilde perspektiften yoksun olarak fakat elemanları ve renkleri açısından gerçeği yansıtan bir görünüme sahiptir.

Nispeten güncelliğini korumakta olan ve yörede hala halk için önemli bir gelir kaynağı olan halıcılık zamanla ekonomik koşulların değişmesiyle birlikte günümüzden kırk yıl öncesine göre önemini yitirmesiyle birlikte Anadolu Türk Halı Sanatında önemli bir yere sahiptir.

Kaynakça

- Anonim, (1984) **Türk Ansiklopedisi**, “Yahyalı”, sayı:37, Ankara
- ANMAÇ, Elvan, (1999), “**Kula Halılarının Kompozisyon Özellikleri ve Kula halılarında Kullanılan Motifler**” Erdem, Halı Özel Sayısı II, sayı: 28, Ankara
- ASLANAPA, Oktay, (1987), “**Türk Halı Sanatının Bin Yılı**”, Eren Yayınları, İstanbul
- (1999) “**17. Yüzyılda Türk Halı Sanatının Gelişmesi**” Erdem, Halı Özel Sayısı I, sayı: 28, Ankara
- BAYRAKTAROĞLU, Suzan, (1999), “**Seccade**”, Erdem, Halı Özel Sayısı, sayı: 28, Atatürk Kültür Merkezi Yayınları, Ankara
- ÇAĞLITÜTÜNCÜGİL, Ersel, (1999), “**Cami Tasvirli Yahyalı (Kayseri) Halıları**” Erdem, Halı Özel Sayısı I, sayı: 28, Ankara
- ÇİLOĞLU, Hakan, (1999), “**Nevşehir, Niğde, Konya Yöresi Halılarının Kompozisyon Özelliklerinin incelenmesi**” Erdem, Halı Özel Sayısı I, sayı: 28, Ankara
- DENİZ, Bekir, (1982) “**Taşpınar Halıları**”, Sanat Dünyamız, sayı 25, İstanbul
- DENİZ, Bekir, (1984), “**Kırşehir Halıları**”, Akeoloji ve Sanat Dergisi III'den Ayrı Basım, İzmir
- DENİZ, Bekir, (1986), “**Ladik Halıları**”, Bilim Birlik Başarı Dergisi, sayı 46, İzmir
- DENİZ, Bekir, (1987), “**Taşpınar Halıları**”, Bilim Birlik Başarı Dergisi, sayı 43, İzmir
- DENİZ, Bekir, (1992), “**Yuntdağı yöresi Düz Dokuma Yayıllar**”, IV. Milletlerarası Türk Halk Kültürü Kongresi Bildirileri, Ayrı Basım, Ankara
- DENİZ, Bekir, (2000), **Türk Dünyasında Halı ve Düz Dokuma Yayılları**, Atatürk Kültür Merkezi Yayınları, Yayınları, Ankara,
- ERBEK, Mine, (2002), “Çatalhöyük'ten Günümüze Anadolu Motifleri”, Atatürk Kültür Merkezi Yayınları, Ankara
- HALICI, Feyzi, (1999) “**Dillere Destan Türk Halıcılığı**” Erdem, Halı Özel Sayısı II, sayı: 29, Ankara
- İMER, Zahide, (1999), “**Türklerin Dokuma Sanatında Boyacılık**” Erdem, Halı Özel Sayısı II, sayı: 29, Ankara
- KÖŞKER, Sami, (1994), “**Türk Kültürü Açısından Yahyalı**”, Yeşil Yahyalı Gazetesi, sayı 18, Kayseri
- ÖZBEL, Kenan, (1945), “**El Sanatları**”, Halk Evi Kılavuz Kitapları, sayı:11 Ankara

SOYSALDI, Aysen, (1999), “**Türk Kilimlerinde Dokuma Teknikleri ve Boyama Özellikleri**”, Erdem, Halı Özel Sayısı III, sayı: 30, Ankara

SÖNMEZ, Tuna, (1995), “**El dokumacılığı ve Çarpana Dokuma**”, Ankara,

TEKÇE, E. Fuat, (1993), **Pazırık Altaylardan Bir Halının Öyküsü**, Atatürk Kültür Merkezi Yayınları, Ankara

YETKİN, Şerare, (1972), “**Türk Halı Sanatı**”, İş Bankası Kültür Yayınları, İstanbul

Kaynak Kişiler :

Abdullah ÖZTÜRK, Yahyalı Kirazlı köyünde.

Mehmet ERDOĞAN, Madazlı mah. Yahyalı,

Salih TOPALOĞLU, 100. yıl mah. Yahyalı,

Duran TOPALOĞLU, Yeni sanayi sitesi, Yahyalı

Extended Abstract

Weaving; It has been an important symbol in the culture of Turks who lived for centuries in nomad. Includes clues about places of use, society as cultural and sociological. The color motifs and compositions used and the nature of the message. The techniques, materials, patterns, colors and compositions of the carpet weaving, which is technically based on three yarn systems, weft, warp and pattern, are discussed in this article. According to sources related to Turkish carpet art, knotted carpet emerged in the Ötüken Region, where the Turks lived in Asia, where they were densely populated, and spread from here to the world. Kurt Erdmann, as the starting date of knotted carpet art in Anatolia XIII. century. He adds that this has a long history and that the Seljuks brought this technique from Central Asia to their homeland (Halıcı, 1999: 329). Hand-woven carpets, which have been woven in many parts of Anatolia and have survived to the present day, reveal the richness of composition of Turkish carpet art with their different pattern features. Western, Central and Eastern Anatolian carpets have some differences in terms of the color and motif characteristics used. These differences can be felt in the colors and motifs used in the east carpets in the darker colors than in the west and are more coarser in quality.

Kayseri and its environs have been known as a weaving center since the Seljuks. Marko Polo's travel book shows it as one of the centers of the most beautiful carpets in Anatolia. Yahyalı carpets have been woven with wool material as weft, warp and pattern rope since the first known examples. With this feature, Yahyalı carpets have the characteristics of Turkish carpet art. According to TSE's carpet standards, weft, warp and pattern threads are still wool. These woolen materials used were made by hand by using materials such as wool comb, spring, spindle (teşi), öreke (tengirek), kirman (kirmen, eğirtmeç), spinning wheel (Wheel- çark, chahra- çahra.) and colored with natural dyes. During the weaving of Yahyalı carpets, some processes are prepared in small enterprises called workshops and delivered to weavers. In the tensioning machine, the warps are unwound on the machine and its power (kücü) is delivered to the weaved carpet weaver. But there are weavers in the region that make these first preparations. Generally, men do these works in the houses and in the preparation of patterns, the young girls from the new generation prepare the designs for these works. Then the sequence continues in the weaving. The base rope (to prevent the fabric from slipping with kirkit strokes) is thrown after three or four rows, chain fence is made, rugs are knitted up to about 5 cm rug is made to protect the pile portion of the carpet, thus preventing the carpet from scattering and then passing to the pile (knotted) part of the carpet. . Turkish knot is used in the region. Gördes-Türk knot is used in the region. The quality of the carpets according to TSE's quality standards is 30x35, 40x40, 40x50. having rectangular carpet weaving quality is generally having a density close to that value, and is a group of middle-quality carpets in Turkey according to the quality standards. The pile height is usually about 6-9 mm. The characteristic colors of the region are red, dark blue, ger (brown), sky colour (light blue), duckhead green, rat (gray), yellow, black and white.

While these colors were obtained from plants until recently, they are obtained by mixing them with chemical dyes. One of the most important and distinctive colors preferred in red, navy and green is the Yahyalı-specific gray. It was obtained from three painters (Mehmet ERDOĞAN, born in 1931, Madazlı district, Yahyalı, Salih TOPALOĞLU, born in 1939, 100th year district, Yahyalı, Duran TOPALOĞLU, born in 1970, Yeni Sanayii Sitesi, Yahyalı), The natural recipes of the colors tried in the environment were included. Yahyalı carpets contain the motif features of traditional Turkish carpets and are composed of stylized motifs with symbolic meanings as well as geometrically characterized plants, articles and landscapes. Since it is forbidden to depict live paintings and beings in Islamic religion, Yahyalı Carpet carries traces of Turkish-Islamic art. The motifs of a living creature are not embroidered in any of the oldest Yahian carpets. In this case, Yahyalı carpets belong to the 16th century group of "Classical Anatolian Carpets".

As a composition, the edges are thin border (rose foot, narrow foot), thick border (fence foot, wide foot) again in the form of four corners of the thin border and medallion (core) in the middle (Figure 1). In addition, there are corner cores and mihrab carpets without core parts.

The ratio of border and floor in carpets is approximately 1/3. There are usually two pearls, inside and outside the thick border. Each of the pearls is half the border. This ratio is also seen in classical Turkish carpets. This ratio was used in most of the Central Anatolian carpets. The ratio of the total border and the total border of the mother-of-pearl to the floor is arranged as 1/3 or 1/2 in the double-bed frame and larger carpets. Prayer rugs/carpets are divided into two groups as single and double mihrab. The ropes used in the past were twisted by hand and colored with natural dyeing methods. Today, the colors that are used as a result of getting ready-made fabricated ropes by dyeing with chemical dyes are generally specific to the region. Especially gray and yellow colors attract attention in the region. Red, navy and blue are the most commonly used colors on the ground. Turkish knots are preferred in Yahyalı carpets as in almost all of Anatolia. Weaving density is 30x35 in average with a quality of more important carpet centers such as Simav, Demirci, Isparta, Döşemealtı, whereas it is very close to weaving centers such as Taşpınar and Ladik (TSE Hand Woven Carpets Quality Standards Table).

The prayer rug, which is one of the carpet types woven in Yahyalı, is a type of weaving seen in every region. The section known as the chest in the rug rugs is seen in almost every region as a special composition element for rug rugs, and it is referred to with different names such as verse, pediment and mirror. Materials, techniques, motifs and compositions in terms of XVI. Century carpets reflecting the general characteristics of Anatolian carpets. Konya, Sivas, Kirsehir, Kula, color and motif characteristics of carpets are close. Ottoman XVI. In the 18th century, with the introduction of baroque and rococo styles, the examples of the scenery, which began to be used with the reflection of weaving, have a view that reflects the reality in terms of its elements and colors, especially in a similar way to Arısama, Aksaray and Kula carpets.

The carpet, which is relatively up-to-date and still an important source of income for the people in the region, has an important place in Anatolian Turkish Carpet Art with the change in economic conditions and lost its importance compared to forty years ago.