

## II. Dünya Savaşı Yıllarında Müfettişlik Raporlarında Rize (1940-1943) (Çoruh Bölge Müfettişi Cemal Karamuğla'nın Rize ile İlgili Raporları)

Seyithan ALTAŞ<sup>1</sup>

Öz

*Araştırma Makalesi*

Parti müfettişliği kavramı CHP'nin mevcut nizamnamesi çerçevesinde oluşturulmuş, hem parti örgütü üzerindeki denetimini sağlamak, hem de partinin halk ile olan ilişkilerinin değerlendirilmesi amacıyla oluşturulmuş bir müessesedir. 1931 yılında kaldırılmış, ancak 1935 yılında yeniden kurulmuşlardır. Parti müfettişlerine en çok üç vilayet bölgesi sorumluluğu verilmektedir. Müfettişler, görev yapacakları yerin dışındaki milletvekillerinden seçilmişlerdir. Yılda iki kez bölgeleri ile ilgili siyasi, sosyal, ekonomik ve benzeri durumlarla ilgili parti genel merkezine raporlar hazırlamışlardır. Muğla Mebusu M. Cemal Karamuğla 1940 yılında Artvin, daha sonra da Çoruh Bölgesi Parti müfettişi olarak görevlendirilmiştir. CHP'nin taşra teşkilatlarının denetlenmesi maksadıyla yaptığı teftişleri birer rapor halinde CHP'nin genel merkezine göndermiştir. Rize vilayeti ile ilgili teftiş raporlarında bölge insanının ve sosyo-ekonomik yapısıyla ilgili bilgiler de verilmiş, 1940-1944 yılları arasında Rize'deki siyasi, sosyal ve kültürel yaşam hakkında değerlendirmeler yapmıştır. Bu çalışmada Tek Parti dönemi müfettişlerinden Muğla Mebusu Cemal Karamuğla'nın Çoruh bölgesi teftiş raporları ışığında 1940-1944 yılları arasında hazırlanan raporlar ışığında Rize vilayetinin durumu değerlendirilecektir.

**Anahtar Kelimeler:** Müfettişlik, Halkevi, Çoruh Bölgesi, Teftiş Raporu, Rize Vilayeti

### Rize In The Inspectorate Reports In The Years Of The Second World War (1940-1943) (Cemal Karamuğla's, Coruh County Inspector, Reports About Rize)

**Abstract**

*Research Paper*

The concept of party inspectorate is an institution created within the framework of the current regulation of the CHP both to provide control over the party organization and to evaluate the party's relations with the public. It was removed in 1931, but re-established in 1935. Party inspectors were responsible for maximum three provinces and were selected among deputies outside their place of duty. They submitted reports on political, social, economic and similar situations related to their regions to the party headquarters twice a year. Muğla Deputy M. Cemal Karamugla was appointed as the Party Inspector of Artvin in 1940 and later as the Party Inspector of the Coruh District. He submitted the reports on the inspections he carried out to control the provincial organizations of CHP to the CHP headquarter. In the inspection reports on Rize province, information about the region's people and its socio-economic structure were also given, and evaluations were made on the political, social and cultural life in Rize between 1940 and 1944. In this study, the situation of Rize province will be evaluated in the light of the inspection reports prepared by Cemal Karamuğla, one of the inspectors of the One Party period, on the region of Çoruh between 1940 and 1944.

**Key Words:** Inspectorship, Community Center, Region of Çoruh, Inspection Report, Rize Province.

**Article Info / Makale Bilgileri**

Received / Alındığı Tarih 04.03.2020

Accepted / Kabul tarihi 06.05.2020

<sup>1</sup> Öğr. Gör., Recep Tayyip Erdoğan Üniversitesi, Eğitim Fakültesi, [seyithan.altas@erdogan.edu.tr](mailto:seyithan.altas@erdogan.edu.tr), <https://orcid.org/0000-0003-4418-0069>.

## **Giriş**

Osmanlı Devleti'nin Meşrutiyet Dönemi ile birlikte başlayan siyasi çalışmalar pek çok siyasi partinin kurulmasına ve Cumhuriyet dönemi itibariyle de bu siyasi partilerin giderek toplumsal ve devlet yaşamında etkin hale gelmelerine yol açmıştır. 1923 yılında kurulan Halk Fırkası, 1924 yılında Cumhuriyet Halk Fırkası, 1935 yılında da Cumhuriyet Halk Partisi adını alarak günümüze kadar varlığını sürdürmüştür. Cumhuriyeti kuran ve devrimleri yapan kadroları bünyesinde barındıran Cumhuriyet Halk Partisi, 1950 yılına kadar devlet yönetiminde söz sahibi olmuştur.

Cumhuriyet tarihinin kuruluş ve gelişme aşamaları dikkate alındığında CHP,1923-1950 yılları arasında devleti “tek parti” olarak yönetmiştir. Bu 27 yıllık süre CHP'nin tek başına memlekette her alanda mutlak bir hâkimiyet sahibi olduğunu göstermektedir. CHP'nin, bu rakipsiz, devletle iç içe geçmiş yapısı adeta, devletin yasama, yargı ve yürütmeye dayalı sisteminde devletin kurumlarına ve yasalarına karşı kendisini sorgulatmayan eleştirilmesine tahammül edilemeyen bir görüntü sergilemiştir. Ancak bu tür uygulamalar zamanla parti içinde uyumsuzluk ve anlaşmazlıklar yaratmıştır. Böylece parti içi bu tür yönetim anlayışlarını ortadan kaldırmak amacıyla çeşitli adımlar atılmış, Parti Müfettişliği bir bakıma bu yüzden gündeme getirilmiştir. Kaynağı İttihat ve Terakkiye dayanan bu yapı CHP'nin nizamnamelerine de yansımıştır.

Atatürk'ün ölümünden sonra devletin bütün sorumluluğu partinin ve “Milli Şef” İsmet İnönü'nün sırtına binmiştir. Sorunların büyüklüğü karşısında tek parti uygulamalarının başarısı meydana gelen olaylara karşı gösterdiği veya göstereceği reflekslere bağlı olacaktır. Ne var ki ülkede çıkan isyanların, gerçekleştirilen devrimlerin halka benimsetilmesindeki sorunların, 1929 Dünya ekonomik bunalımının Türkiye'yi derinden etkilemesinin, dış alım itibariyle bağımlılığı, SCF'nin kurulması ve kapatılması arasında yaşanan olaylar; tek parti uygulamalarının yeniden gözden geçirilmesini gerekli kılmıştır. Parti içi mücadeleler, kongrelerde yaşanan hadiseler bu sıkıntıları artıran diğer nedenlerdi. Bu bakımdan parti yöneticileri parti teşkilatlarının yıllardır biriken sorunlarını yerinde tespit etmek, doğru çözümler üretmek adına, partinin yetkili organları arasında yer alan kurultay ve müfettişlik kurumları aktif olarak uygulamaya koymuşlardır. Partili delegelerin özgürce görüşlerini ifade ettiği ve sert tartışmaların yaşandığı kurultaylarda alınan kararlar, partinin hızla oy kaybetmesinin önüne geçmişti. Ayrıca partinin halk nezdinde oy kaybetmesinin nedenlerini ve teşkilatın sorunlarını yerinde tespit etmek adına, müfettişlik kurumu aktif olarak kullanılmıştır. Ülkenin dört bir yanına gönderilen müfettişler, yerinde gördüklerini, sorunları raporlarında belirttiler. Halkın partiden uzaklaşma gerekçelerini belirterek, partinin bu sorunları gidermesi yolunda düşüncelerini raporlarında yazdılar. Gerçekten de az da olsa raporlarda bu tür bazı aksaklıkların düzeltilmesi bakımından müfettiş görüşleri yer almıştır. CHP,

bunların bir kısmını hayata geçiren adımlar atarken, bir kısmını gerçekleştirecek zaman bulamamış ve 1950 yılında iktidarı DP'ye devretmiştir(Çakmak, 2017: 323).

Uzun süre tek parti iktidarı boyunca devam eden parti-devlet bütünleşmesi sonucu, halkın zihninde CHP, meydana gelen tüm olumsuzlukların sorumlusu olarak görülmüştür. İkinci Dünya Savaşı sonrası başlayan yeni dönemde, parti yöneticilerinin karşılarında buldukları en büyük zorluklardan biri, halkın zihninde yer eden bu olumsuz algıyı değiştirebilmek olmuştur (Çakmak, 2017: 322). Bu bakımdan 1945-1950 yılları arasındaki çok partili döneme geçişte partiyi hazırlamak için bir takım tüzük değişiklikleri yapma yoluna gidilmiştir. Böylece “parti kurultayları” ve “Parti Müfettişlikleri” ön plana çıkmış oldular.

Parinin,1923 yılında yapılan ilk Nizamnamenin 82. Maddesinde düzenlenen müfettişlik kavramı, “Müteaddid vilayetler bir daire-i teftişiyeye olmak üzere, memleket teftiş mıntıkalarına taksim olunacak ve her mıntıkada bir müfettiş bulundurulacaktır. Mıntıka müfettişi, o mıntıkadaki mutemetler ile firka teşkilatına merbut heyetleri teftiş ve murakabe eder”, şeklinde yer almış ve (CHF Nizamnamesi,1342-1339: 13-14.) daha sonra 1927 yılından itibaren yetkileri artırılmış ve Genel başkan ile Genel Yönetim Kurulu arasında bir pozisyonda yerini almışlardır. Genel anlamda parti Müfettişliği yerine de sadece Müfettiş ismi kullanılmıştır. Bu madde gereğince 1925 yılında CHP İstanbul İl Kongresi başladıktan bir ay sonra bütün ülke 14 Parti Müfettişliği mıntıkasına ayrılmış ve bu mıntıkaların her birinin başına bir müfettiş atanmıştır(Çakmak, 2017: 322). Parti Müfettişleri oldukça geniş yetkilerle donatılmıştır(Şahin, 2016: 82). 1927 Nizamnamesinde de belirtildiği gibi müfettişler mıntıkaları dâhilinde partinin en büyük temsilcisi olup, partinin ve örgütün tüm işlerinin düzenlenmesi ve kontrolü ile görevlendirilmişlerdir. Parti müfettişliği, daha sonraki yıllarda da sürdürülmüş fakat 1931 yılında kabul edilen parti nizamnamesi ile kaldırılmıştır. Ancak bu durum, 1935 tarihli nizamname ile tekrar devam etmiştir. Parti müfettişliği sistemine yönelik olarak, İnönü'nün Cumhurbaşkanlığı döneminde 20 parti müfettişliği ve buna bağlı (Uyar, 1998: 247, Koçak, 2007: 98) olarak da görev yerleri belirlenmiş müfettiş sayısı, 1940 yılından önce 25'e, sonra da 26'ya çıkarılmıştır. Yeni nizamnamenin 55. Ve 58. Maddeleri gereği görevlendirilen 20 parti müfettişi ile sayı 1 Eylül 1940 tarihinde 25'e çıkarılacaktır. Daha sonra 24 Ekim 1940 tarihinde bir tamimle Muş'a bir müfettiş te atanacak, böylece müfettiş sayısı 26 olacaktır(Koçak, 2007: 98-101).

17 Mayıs 1931 yılında hazırlanan CHP Parti Nizamnamesininin 42. maddesinde bu durum şöyle ifade edilmiştir.

*“Firka teşkilatının teftiş ve murakabesine Umumi İdare Heyeti azaları memur olabileceği gibi Firka mebus veya mensupları da bununla tavzif edebilir. Teftiş vazifeleri ve zamanları, lüzuma göre katib-i umumilikçe tayin edilir”* (CHF Nizamnamesi, 1342-1339: 13-14).

21 Haziran 1939'da kabul edilen teftiş talimatnamesine göre, müfettişler; bölgesindeki parti teşkilatını, kazalara kadar senede en az iki kere teftiştan geçirecek, mümkün olan nahiye ve köyleri de teftiş edecektir. Meclisin tatil olduğu süre hariç en az altı ay bölgelerinde bulunmak zorunda kalacaklardır. Partiyi ilgilendiren seçim ve kongreler sırasında orada bulunacak, gerektiğinde kongrelere başkanlık edecektir. Teftişleri sırasında parti dışında kalan teşkilat ve kuruluşların yolsuzluklarına rastlarsa durumu genel sekreterliğe bildirecektir. Parti müfettişleri, bölgeleri içinde parti teşkilat ve mensupları arasında ve parti mensuplarıyla mahalli hükümet memur ve teşekkülleri arasında uyumu da korumaya çalışacaklardır (CHP Teftiş Talimatnamesi, 1939: 3-5; BCA. 490.1.0.5: 269.1075.22-10; Koçak, 2007: 102-103).

Parti örgütleri genel merkezle doğrudan değil müfettişlik aracılığı ile irtibat kurabileceklerdi (Koçak, 2011: 136). 1931 yılında CHP Parti Teftiş Raporu hazırlanmış, yapılan teftişlerin, müfettiş ile parti merkezi arasında kalması gerektiğine dikkat çekilmiş, yapılacak teftişlerde de hazırlanan sorular belirlenmiştir (Uyar, 1998: 13). Teftiş raporları, partinin taşradaki mevcut durumunu, parti Yönetim kurulları ve çalışmalarını, üye kayıtlarını, bütün kurumları ve çalışmalarını, gençlik, spor işlerinin denetimini, halkevleri ve çalışmalarını, yapılan neşriyatları, bütçe ve hesap işlerini, malları, mülkleri ve hükümetin piyasadaki malları ucuzlatma işlerini içeren hususları ele almaktaydı.

Müfettişlik raporlarında 1939-1945 yılları arasında bir fazlalık görülmüştür. Bunun önemli nedenleri arasında tek parti uygulamalarının yerleşmesi, teftiş edilecek bölgelerin artması, İnönü'nün teftişlerdeki disiplinli oluşu ve II. Dünya Savaşı yıllarındaki olağanüstü koşullar nedeniyle partinin her alanda yetkili ve karar alıcı merci olması gösterilebilir (Çetin, 2015: 5-6). Müfettişlikler Demokrat Parti iktidarı ile birlikte kaldırılmışlardır (Koçak, 2010:282-287).

CHP üst yönetiminin parti müfettişliklerine hazırlattığı bu raporlarda ağırlıklı olarak parti teşkilatı hakkında bilgilerin yanında teftiş edilen bölgedeki halkın sosyal, kültürel, iktisadi durumları hakkında da aydınlatıcı bilgiler yer almakta, alınan bilgileri de kategorize edilerek ayrı ayrı yukarıda bahsedilen bürolar vasıtasıyla denetlenmektedir.<sup>2</sup> Büroların kurulması CHP'nin tam anlamıyla etki alanını

---

<sup>2</sup> "... Her büro gerekli incelemeyi yaptıktan sonra genel sekreterliğe netice ile ilgili bir bilgilendirme yapmak durumundaydı. CHP'nin III. Büyük Kongresi'nin yapılmasından sonra parti merkez yönetiminde değişiklik yapılarak Umumi İdare Heyeti bünyesinde dört grup halinde 13 büro oluşturulmuştur. İncelememizde bürolara sıkça başvurulacağından bu büro isimleri aşağıda sıralanmıştır. Buna göre:

A Grubu

Birinci Büro: Teşkilat, seçim ve kongreler,

İkinci Büro: Genel dilek ve başvurular,

Üçüncü Büro: Fırka dışındaki diğer cemiyetlerin tetkik ve takibi,

Dördüncü Büro: Fırka teşkilatımızın teftişi.

B Grubu

Beşinci Büro: Kültür ve ilmi hareketler,

arttırmak, bu bağlamda toplumsal ve siyasal hayatı yönetmek, yönlendirmek ve denetlemek istediğini göstermektedir. Parti müfettişliği raporlarıyla birlikte CHP, partinin işleyişine dair bilgiler edinirken toplumsal yaşam, ekonomik ve kültürel konular, toplumun dilek ve şikâyetleri, devlet politikaları karşısında halkın tavrı gibi bilgilere de erişmiş olmaktadır (Helvacı, 2016: 6).

Teftiş raporları, Başbakanlık Cumhuriyet Arşivinde, CHP evrakları başlığı altında bulunmakta ve parti müfettiş raporları olarak tasnif edilmektedir (Karayaman, 2017: 465). Parti müfettiş raporlarında, bölgenin genel durumu, parti örgütlenmesi, mali ve iktisadi vaziyeti, kongre ve seçim çalışmaları, halkevlerinin faaliyetleri, partililerle halk arasındaki ilişki, eğitim, sağlık ve sosyal yardım faaliyetleri, halkın istek ve şikâyetleri gibi konu başlıkları bulunmaktadır (Karayaman, 2017: 465-466).

Bu arada bir ara söz olarak şunu belirtmeliyiz ki; Parti müfettişliği ile Umumi Müfettişlik sistemlerini birbirinden ayırmak önemlidir (Çağdaş, 2015: 97). Kavram olarak birbirine yakın anlamlar taşısa da; uygulamada çok farklılıklar içermektedirler. Umumi Müfettişliklerin görev ve yetkilerini kısaca şöyle nitelenebilir. "...müfettişliklerin görevleri; asayiş ve emniyeti sağlamak, kanun ve nizamnamelerinin uygulanmasını takip etmek, idari makamları denetlemek ve üç ayda bir merkeze rapor vermektir. Bu görevleri yerine getirebilmek için müfettişliklere birçok yetki tanınmıştır: Asayişin korunması için bölgeleri dâhilinde bulunan bütün jandarma kuvvetlerini, dağıtma ve yerleştirebilme yetkisine sahip olup jandarma kumandanına emir verebilirler. Top ve makineli ile donanmış her biri yüz kişilik beş bölükten oluşan jandarma kuvvetini yanlarında bulundurabilirler. Bir yerde ihtilal olduğunda; Müfettişliğin emrindeki kuvvetlerin olay karşısında yetersiz kalması ve merkezden yardım istemeye zaman ve imkân bulunmaması halinde, ilk fırsatta Dâhiliye Vekâletine haber vermek şartıyla, idare-i örfiye (sıkıyönetim) ilan edebilirler. Görevini suiistimal eden ve ehliyetsiz memurlardan ataması vekâletlere ait olanlar haricindekileri ve vekâletin 15 gün içinde yanıt vermemesi halinde atama yetkisi vekâletlerde olanları azledebilirler" (Çağdaş, 2015: 97).

Koçak, Milli Şef dönemini incelediği eserinde; parti müfettişliğini, dönemin özel koşullarında, İnönü'nün, partinin yönetim içindeki işlevinin ve konumunun

---

Altıncı Büro: Spor ve gençlik,

Yedinci Büro: Halk dersaneleri, okuma yazma ve halk hatipleri,

Sekizinci Büro: Propaganda, matbuat, fırka neşriyatı.

C Grubu

Dokuzuncu Büro: İş, işçi esnaf ve serbest meslek,

Onuncu Büro: İktisadi durumun tetkiki.

D Grubu

Onbirinci Büro: İçtimai teşkilat,

Onikinci Büro: Fırka faaliyetlerinin hukuk esaslarıyla telifi,

Onüçüncü Büro: Merkez ve taşrada bütçe, aidat ve hesap işlerinin tanzimi, emlak ve eşyanın

tanzim ve takibi." Esat Öz, Tek Parti Yönetimi ve Siyasal Katılım (1923-1945), Ankara, 1992,

s.116-117

güçlendirilmesi ve C H P'nin bir örgüt ve siyasi bir parti olarak görevlerini yerine getirebilmesi amacıyla öngördüğü siyasi reformlardan biri olarak öngördüğünü; Temel amacın, parti örgütü üzerinde denetimi sağlamak olduğunu yazmaktadır (Koçak, 2010: 104). Yazar, eleştirisine devamla; "Ancak, parti örgütünün üst düzey yönetimi üzerinde kalıcı herhangi bir denetim aracı yokken, partili mebuslardan oluşan parti müfettişlerinin örgütü denetlemekle görevlendirilmelerine dikkat çekmektedir. Ayrıca bu durum partinin meclis kanadının ve parti yönetiminin, parti örgütü üzerinde yeni ve farklı bir denetim aracı yaratmaktadır. Bu durumun, partinin geleneksel merkezîyetçi yapısının daha da güçlenmesi sonucunu doğurmaktadır. Parti müfettişliği, parti örgütünün güçlendirilmesi amacıyla oluşturulmuş dahi olsa, uygulamada, parti örgütünün merkezin daha sıkı denetimi altına girmesine yol açabilirdi. Nitekim uygulamada da böyle olacaktır." diyerek düşüncesini açıklamaktadır (:104).

Bu çalışmada yer alan raporlar; 1940-1944 yılları arasını kapsayan müfettişlik raporları, Muğla Mebusu Cemal Karamuğla'nın Rize ile ilgili raporlarını içermektedir. Rize ili ve ilçeleri ile ilgili bilgiler içeren raporlar CHP merkez teşkilatı ile ilçe ve diğer taşra teşkilatları ile ilgili çalışmalarını, idare heyetlerini, seçimleri, siyasi faaliyetleri, üye sayılarını, partiler arasındaki ilişkilerini ve kısmen Rize Halkevi çalışmalarını, kapsamaktadır. Böyle olmakla birlikte Rize'de günlük siyasi faaliyetler ve çalışmalarla ilgili detaylara girilmemiştir. Bu, II. Dünya Savaşı yıllarında Rize'de Hükümet partisinin siyasi, faaliyetlerini ve halk ile olan ilişkilerini içermektedir. Yine de Rize'deki sosyal ve ekonomik durumla ilgili ipuçlarına değinildiği söylenebilir.

## **1. Muğla Mebusu Cemal Karamuğla'nın Raporlarında Rize'de Durum (31 Aralık 1940, 9 Mayıs 1940 ve 31 Mayıs 1941 Müfettişlik Raporları)**

Cemal Karamuğlalı (Öztürk,1973: 184, Binark, 2004: 55) 1939 ve 1943 seçim dönemlerinde CHP'den Muğla'dan milletvekili seçilmiş, parti müfettişliği ihdasından sonra 1930'da Artvin müfettişliği, (Koçak, 2007: 98) 1940 yılından itibaren de Rize Vilayeti müfettişliği görevine getirilmiştir (Koçak, 2007: 100). 1940, 1941 ve 1944 yıllarında Rize vilayeti müfettişi olarak Rize ili hakkında raporlar hazırlamıştır.

Bu raporların ilki 31 Aralık 1940 tarihli rapordur. Raporda; Tek parti döneminde partinin üst yönetiminde merkezde ve taşrada görev alan kişilerin, eğitim almış çeşitli meslek sahiplerinden oluşmakla birlikte toplumun alt kesimlerine inildikçe bunların, toplumun genel yapısı ile yöneticiler arasında benzerlik gösterdikleri belirtilmiştir. Durum böyle olunca zamanla halkın sorunlarına yeterince eğilmeyen, idarecilerin kendi çıkarlarını ön plana çıkardıkları görülmüştür. Bu iletişim eksikliği, partiye bağlılık duygusunun azalmasına, netice olarak da halkın zihninde CHP'ne karşı bir tepki oluşmasına yol açmıştır. Yazılan bu ilk raporda parti

idare heyetleri arasında parti nüfuzunu istismar edenlere yer verilmediği, güvenilir ve çalışkan insanların alındığı, merkez ve Pazar kazasının bu konuda iyi durumda olduğu ifade edilmiştir (BCA.490.1: 269. 1075.2).

Partinin halk ile olan ilişkilerinde eski dokuz yöneticiden beşinin yeniden seçildikleri, yeni seçilen dört kişinin de siyasetle ilgilenmedikleri ancak yetenekli oldukları ve yetiştirilebilecekleri belirtilmiştir. Seçilen kişiler arasında başarılı olabilecekler ile şüpheli olanların da bulunduğu ayrıca belirtilmiştir ( BCA.490.1: 269. 1075.2-1). Bu yüzden Rize merkez kaza idare heyetini yakından takip etmek zaruridir denilmiştir (BCA.490.1: 269.1075.2-1). Raporda Pazar ilçesi yönetiminin özellikle üzerinde durulmuş ve ilçe yöneticilerin kongrede yeniden seçilmelerinin başarılı olmalarının bir kadirşinaslık örneği olarak görülmüştür(BCA.490.1:269.1075.2-2).İdare heyetlerinin Pazar ilçesinde bazı noksanlıklara rağmen daha muntazam çalıştığı; ancak Rize merkez idare heyetinin ihmallerinin çok olduğu, mevcut parti nizamnamesine göre vazife ve mecburiyetler mümkün mertebe yapıldığı, ancak daha aşağı kademelerde çoğunluğunun bir faaliyet yürütmedikleri belirtilmiştir (BCA.490.1: 269.1075.2-2).

Parti yönetiminin çalışmalarının eksik kaldığı bir konunun da partiye üye kaydı noktasındaki eksiklikleridir. 1935 yılında 111.084 kişi olan Rize nüfusu (Başaran, 2020: 491) arasında evvelce 2529 olan üye sayısı ancak 3015'e yükseltildiği, buna mukabil nüfusu 48.457 olan Pazar ilçesinde üye sayısının 2061'den 3062'ye çıkarıldığı, vilayetin buna göre daha az üye kaydettiği belirtilmektedir (BCA.490.1: 269.1075.2-2).

1931 yılında yapılan 3. Büyük kurultayda kabul edilen tüzükte 7.maddeye göre, üye yaşı 18'e düşürülmüş, adayların, halkın nazarında kötü tanınmaması, ağır hapis ve yüz kızartıcı suç işlememiş olmaması, milli mücadeleye karşı olmaması, Türkçe konuşması ve Türk kültürünü ve Fırka'nın ilkelerini benimsemesi gibi ölçüler koyulmuştu (Çakmak, 2017: 323). İlk Raporda, Rize'de bu durum seçilmiş olanlar bakımından bir eleştiri konusu olmuş, ancak bunların sayıca fazla olmadıkları vurgulanarak, ilginç bir noktaya işaret edilmiştir. Müfettiş, Rize'de gizli ya da açık sınıf ayrımcılığı imtiyazlılık, bölgecilik ve yabancı cereyanların olmadığına kani olduğunu belirtmiştir. Olan hadiselerin şahsi husumetlerden kaynaklandığını, ihtiraslardan doğan anlaşmazlıklardan ve dargınlıklardan kaynaklandığını bahisle bunun memleket işlerine zaman zaman tesir yaptığından, bu gibi rahatsızlıkların parti yöneticileri tarafından bertaraf etmelerinin zaruri olduğunu vurgulanmıştır. (BCA.490.1: 269.1075.2-2)

Netice olarak; Sosyolojik bir olguya da vurgu yapılarak Rize'de eskiden beri kan davalarının olduğunu, ancak Cumhuriyetle birlikte bu durumun giderek ortadan kaldırıldığı, sükûn ve asayişin sağlandığı ifade edilmektedir. Ne var ki yine de bir hastalık gibi nükseden olaylara rastlandığı belirtilen raporda halkın bu durumdan rahatsız olduğu bizzat halk arasındaki sohbetlerde dile getirildiği yazılmaktadır. Parti teşkilatını bunlarla mücadele etmeleri gerekliliğinden hareketle ne yazık ki menfaat

temin etmek, bir mevki elde etmek isteyen insanlara rastlandığına işaret edilmiştir. Yasal yollardan Belediye’den isteklerinin yapılmasını istemek varken bazı kişilerin gayri yasal yollara başvurdukları tespit edilmiştir. ( BCA.490.1: 269.1075.2-3)

Belediye Başkanı Hasan Biber ’in (1939-1950) (Koyuncu ve Usta, 2019: 42-43) belediye teşkilatı tarafından sevilen, dürüst ve çalışkan biri olarak bu tür kanunsuz işlere fırsat vermeyeceği, belirtilmiştir. Kişisel menfaatleri zarar gören kişilerin başkana yönelik olumsuz dedikodular yaydıkları, Belediye meclisinin bu tür kişilerle görüşerek yaptıklarının parti işleriyle uyuşmadığının ikaz edilmesi gerektiği ve çoğunlukla da bu tür vakaların önlendiği belirtilmektedir. Müfettiş, raporunda daha önceden bildiği ama hakkında herhangi bir yasal işlem yapmadığı Ziya Tavail adında bir meclis üyesinden bahsetmektedir(BCA.490.1: 269.1075.2-49). Bu kişi meclis üyeleri üzerinde baskı kurarak kendisini reis seçtirmek istemekte bu emelini gerçekleştirmek için Rize’de sevilen avukat Galip Tolan, Mehmet Mataracı ve halkevi reisi Hasan Biber hakkında olumsuz propagandalarla delegeleri iğfal etmeye çalışmıştır. Rize’de yüksek tahsil yapmış insana rastlamanın zorluğundan bahseden raporda Ziya Tavail gibi kişilerin etkili olmalarının normal olduğu ifade edilmiştir ( BCA.490.1: 269.1075.2-4).

Parti Müfettişi Cemal Karamuğla yazdığı birinci raporun sonunda, Rize’nin merkez ve Pazar olmak üzere iki kazadan meydana geldiğini, Nahiye sayısının yedi, köy adedinin de 287 olduğundan bahsetmektedir. Köylerin dağınık olduğundan her köyde bir ocak açmanın faydalı olmayacağını, bunun ıslahı için nahiyeleri kaldırarak her biri üç-dört köyden oluşan Semt Ocaklarını kabul ve tatbik etmek gerektiğini vurgulamıştır<sup>3</sup>( BCA.490.1: 269.1075.2-5). CHP Genel Sekreteri Dr. Fikri Tüzer’in Rize CHP Vilayet İdare Heyeti Reisliğine gönderdiği yazıda ise haftalık toplantıların gayri muntazam olduğu, Vilayet teşkilatlarında eskiye nazaran biraz daha gelişme olduğu ancak aza konusunda sorunların devam ettiği belirtilmiştir.<sup>4</sup> Bunun önemli bir nedeninin bölge insanının dışarıda bulunması olarak gösterilmektedir. (BCA.490.1: 269.1075.2-17)

<sup>3</sup> “ancak daha sonraki bir raporunda yörede gurbetçilikten dolayı yeterli eleman bulunmadığı, bu yüzden de yapılan köy ve mahalle teşkilatı ekseriyetle zahiri olmuş ve bundan sonra da yapılan teşebbüs ve alınan tedbirlere rağmen bir başarı mümkün olmamıştır. Bu sebeple Nizamnamenin semt ocaklarına uygun olmasına karşın bu hususu dikkate almayarak her köyde bir ocak teşkili üzerinde durması ve bilahare de işi önemle takip etmesi çok hatalı bir hareket olmuştur. Rize vilayeti ve köylerinde topluluk bulunmadığı için burada bu şeklin (Semt Ocakları) tatbikinde her yerden ziyade bir zaruret vardır. ”denilmiştir(BCA.490-1: 269-1075.2-8-9).

<sup>4</sup> Raporda ilginç bir örnek olaydan bahsedilmektedir. Rize’de Belediye’sinin denizi doldurarak yaptığı spor sahasına, Maliye denizalanı diye Belediye’ye dava açmış, tapuyu iptal için çalışmıştır. Diğer bir örnekte Mapavri (Çayeli) ilçesinde belediyenin parti binası için ayırdığı bir yerin sahibinin bağışlamasına karşın maliye 30 liralık bir bedel almış ama memurlarının sıkıntı çıkardıkları müşgöl yüzünden sürüncemede kalmıştı. Yine Hopa’da Belediye tarafından yapılmış ve partiye mal edilmesi düşünülen bir binaya maliye sahip çıkmıştı. Bu durumun yasal bakımdan zaman içinde düzelebileceği mümkün görülmekte, ancak bir zihniyet olarak kökünden kaldırılması gerektiğinden bahsedilmektedir (BCA.490.1: 269.1075.2-51-52).



1941 yılı Rize vilayeti parti teşkilatı yapılan seçimlerle Vilayet İdare Heyetine seçilen Üyeler şunlardır:

1. Avukat Galip Tolan	2. Hasan Biber	3. Mehmet Mataracı
4. Süleyman Zırh	5. Ali Rıza Kosif	6. Eczacı Murat Arayıcı
7. Mustafa Turanlı	8. Fikri Kumbasar	9. Zihni Başar

( BCA.490-1: 269.1075.2-5 )

Rize merkez kaza idare heyeti başkanlığına Mehmet Tuzcu, Pazar kazası İdare heyeti başkanlığına da Osman Balta seçilmişlerdir. Belirtilen eksiklikler Parti genel Sekreterliği tarafından hem CHP Rize Vilayet İdare Heyeti Reisliğine beş maddelik ( BCA.490.1.0.0-269.1075-2-47) eksik ve tamamlanması gereken bir liste olarak yazılmış (BCA.490.1: 269.1075.2-54) hatalı ve eksik işlerin elbirliği içinde düzeltilmesi istenmiştir. Aynı uyarılar Partinin I. Büro'suna yazılan 6.2.1940 tarih ve 32410 sayılı yazı (BCA.490.1: 269.1075.2-48) ve I. Büro'dan IV. Büro'ya (22 Şubat 1940 tarihli yazılarıyla (BCA.490-1: 269-1075.2-45) da eksikleri içeren beş maddelik liste yazılarak birer nüshaları gönderilmiş gerekenin yapılması istenmiştir.

Muğla Mebusu Cemal Karamuğla, Rize'deki Parti teşkilatı ve çalışmaları ile ilgili ilk rapordan üç ay sonra ikinci raporunu hazırlamış, bu raporunda da parti çalışmaları hakkında genel anlamda kayda değer gelişmelerin olmadığını ifade etmiştir. Parti İdare Heyetlerinin siyasi, sosyal ve ahlaki durumları bakımından halkın nazarında sevgi, saygı ve sempati derecelerinin değişmediği vurgulanmıştır. Partililerin birbirleriyle samimiyetleri ve güvenlerinin değişmediğinin üzerinde durularak, idare heyetinin haftalık toplanma işini düzene koyamadıklarını, ancak kayıtların eskiye nazaran düzenli hale getirildiğini, aza kaydı konusunda merkezin değil ama Pazar kazasının az da olsa gelişme gösterdiği belirtilmiştir. (BCA.490.1: 269.1075.2-42)

Yukarıda belirttiğimiz bir konuya bir kere daha vurgu yapan Karamuğla, Ziya Tavil adlı meclis azasının belirtilen düzensiz ve kendi başına hareketlerine devam ettiğini, gelecek kongrede mutlaka bu kişinin yönetim dışında bırakılması gerektiğini ifade etmiştir (BCA.490.1: 269.1075.2-43-44). Parti genel merkezi de, Rize CHP İdare Heyeti'ne yazdığı 21 Haziran 1940 tarihli yazıda raporda belirtilen eksikleri rapor etmiş (BCA.490.1: 269.1075.2-40) ve 21 Haziran 1940 tarihli ve 25059 sayılı yazıyla da; ciddi ve devamlı bir çalışma ile hatalı ve noksan görülen işlerin bütün teşkilat mensuplarının el birliği ile düzeltmelerinin mümkün olduğuna dikkat çekmiştir (BCA.490.1: 269.1075.2-39). 18 Haziran 1941 tarih ve 59450 sayılı dördüncü Büro'nun Üçüncü Büro'ya icabının yapılması ile ilgili yazılan yazıya (BCA.490.1: 269.1075.2-26) karşılık veren Üçüncü Büro da yapılacak herhangi bir muamele olmadığı cevabını vermiştir (BCA.490.1: 269.1075.2-25).

Görülmektedir ki, taşradaki parti yöneticilerinin mevcut koşullarda iyi niyetle çalıştıkları, arada bir şahsi çıkarlarını düşünen parti içinde ikilik ve fesat yaratanlar olsa da yöneticiler görevlerini yapmaktadırlar. Yapılan yazışmaların belli bir düzende yapılmadığı, yazım hatalarını olduğu, ifadelerin tam olarak izahının yapılmasında sıkıntı çekildiği de söylenebilir.

Çoruh Bölge Müfettişi Cemal Karamuğla 31 Mayıs 1941 tarihli ve 151 sayılı raporunda ise aradan geçen bir yılın ardından Rize’de parti teşkilat çalışmalarında ivme kazanıldığını, işlerin daha iyi gittiğini söylemektedir (BCA.490.1: 269.1075.2-16). Sonraki teftiş raporlarında da aynı eksikliklerden bahsedilmiş Köy ve Nahiyelerde istenilen elemanların bulunamayışı, yerleşim yerlerinin dağınıklığı ve halkın genelinin gurbetçi olması yine en büyük gerekçe gösterilmiştir. Askere alımların bu kişilerin yerlerinin zamanında doldurulamayışı da önemli bir nedendir (BCA.490.1: 269.1075.2-1).

Müfettiş Karamuğla, ilk defa bu raporunda Rize’de farklı bir gelişmeden bahsetmektedir. Parti yöneticilerinin Rize’de spor alanında gelişmelere ilgi duydukları ve destekledikleri görülmektedir. Rize’de iki futbol takımı bir de voleybol takımı olduğunu; Pazar kazasında ise bir futbol takımı bir de voleybol takımı bulunduğunu, Gündoğdu nahiyesinde de bir voleybol takımının kurulduğuna işaret etmektedir. Bu takımların aralarında müsabakalar yaptığını ve bunların çalışmalarını parti ve halkevlerinin desteklediğini ifade etmektedir (BCA.490.1: 269.1075.2-27). Futbol sahasının sadece Rize’de bulunduğunu, Pazar ve diğer yerlerde spor sahaslarının olmadığını, ancak yeterli imkânların kullanılmaya çalışıldığı belirtilmektedir.

## **2. 9 Haziran 1942 Tarihli Müfettişlik Raporu’nda Rize’de Durum**

Genel Sekreterlikçe mebuslar arasından seçilen müfettişler, 1939 nizamnamesine göre, bölgelerindeki parti örgütlerini kazalara kadar yılda en az iki kez denetleyecekler, Meclisin yaz tatili müddeti hariç olmak üzere yılda en az altı ay mıntıklarında bulunacaklar ve bu süre zarfındaki gözlemlerini raporlar halinde Ankara’ya sunacaklardı. Müfettişler bir yerde memleketin asayişini ve rejimin emniyetini bozacak hareketlere ve niyetlere dair bir haber aldıktan sonra bunu en çabuk bir vasıta ile derhal o mahallin en büyük Mülkî Amirlerine ve Genel Sekreterliğe bildireceklerdi. (Çetin, 2015: 5)

Nizamnamenin ilgili hükümlerine göre, Çoruh Bölgesi Müfettişi Muğla mebusu Cemal Karamuğla 1942 yılı içinde Rize ile ilgili bir rapor daha hazırlamıştı. Bu raporunda da parti nizamnamesinde belirtilen kriterler bakımından değerlendirmeler yapmıştır.

İdare heyetlerinin çalışmaları konusunda daha önceki dönemlerden farklı olmayan haftalık toplantıların düzensizliğinden, iş bölümünün düzensizliğinden, herkesin adeta davet beklediklerinden bahsetmektedir. Rize merkez kazada bu ihmalkârlığın daha fazla olduğunu, söylerken Pazar kazasında durumun biraz daha

iyi olduğunu söylemektedir. Parti yöneticilerinin halkın nazarında sevgi, saygı ve sempatilerinin iyi olduğunu, parti yöneticilerinin bölgede ve parti içinde tanınmış kişiler olmasına dikkat edilmekte olduğuna, her geçen gün bu durumun daha da düzeldiğine değinilmiştir. Buna rağmen yine de parti nüfuzunu istismar edenlerin bulunduğu raporda yazılmıştır(BCA.490.1: 269.1075.2-5).Esas nahiyelerden İyidere, Gündoğdu ve Ardeşen’de bazı köylerde bir takım kaynaşmalar olduğu halde diğer esas nahiyelerden Karadere, İkizdere, Mapavri, (Çayeli) Hemşin gibi parti nahiyelerinde beklenen hizmet yapılamamaktadır. Partiye üye kaydı noktasında sayının aynı kaldığını, nahiyelerde durgunluk görüldüğü, kabiliyetli kişi bulmanın sıkıntıları söz konusudur (BCA.490.1: 269.1075.2-1).

Mahalli hükümet amir ve memurlarıyla teşkilatın aralarındaki samimiyetin de önemli olduğu belirtilerek Rize valisi Ahmet Bayoğlu’nun fedakâr ve çalışkan tutumu övülmektedir. Ancak halka ulaşma noktasında eksikler olduğu, belli toplantılar dışında her partilinin üzerine düşeni yapmasının tavsiye edildiği önerilmiştir (BCA.490.1: 269.1075.2-6).

Zamanla partinin devlet ve hükümet üzerinde kontrolü kaçırması, devlet memurlarının ve bürokrasinin kendini rahat hissetmesine neden olmaktadır. Bunun da halkın bir takım şikâyetlerine yol açması söz konusu olmuştur. Devlet kapısında vatandaş kötü muamele görme korkusu yaşamış bu da partiye zarar vermiştir. Özellikle çok partili dönemle birlikte başka partilere üye olmalar artmıştır. Parti kurullarına verilen raporlarda ve Kurultaylarda bu durum çok fazla eleştirilmektedir (Çakmak,2017: 330). Bu durumu siyasal bilincin yeterince olmadığı toplumda bir partiye aidiyet duygusunun değişkenlik göstermesi ile açıklayabiliriz. Bu durumun günümüzde bile devam ettiğini söyleyebiliriz.

Halkın partiden uzaklaşma gerekçeleri arasında, hükümet dairelerinde işlemlerin uzun zaman alması; memurların halka kötü ve sert muamelelerde bulunması, rüşvet almaları, devlet işlerinde suiistimallerde bulunmaları gibi etkenler en başta sayılıyordu (BCA. 030.01: 42. 249.13-1). Devletin memuru, kamu hizmeti verirken, vatandaşa, özellikle de köylülere yüksekte bakmakta, onlara iyi davranmamakta ve işlerini geciktirmekteydi. Halkın karşısında kendini üstün gören, yolsuzluk yapan memurun ceza almaması, yetkililerin bu konuya duyarsız kalmaları da, vatandaşın büsbütün tepkisini çekiyordu. Ayrıca “İşi tanrıya bırakarak evine, köyüne dönen iş sahipleri, kötü ve haşın muameleleri, neticelerini konu komşusuna da anlatıyor ve dört bir yana yayıyor” böylece bu olumsuzluklar geniş kitleleri etkiliyordu (BCA. 030. 01: 42.249.13-9).

Nitekim raporda; halkın dilek ve şikâyetlerini serbestçe ifade etmeleri ve çözüm bulabilmeleri noktasında sıkıntılar olduğu ifade edilmektedir. Bunun için yapılan önerilerde de; “parti teşkilatının bunları parti programlarına alarak, hem derdini, dileğini dökmek ve hem de her hangi bir iş için bir rehber aramak durum ve zorunda bulunan yurttaşlara faydalı olmaları, ya da haftanın belirli günlerini veya bu günlerin belli saatlerini bu işlere tahsis etmeleri bilhassa şayanı temennidir”

denilmektedir. Rapor CHP Genel Sekreterliği Dördüncü Bölge Büro Şefi tarafından I. Büro'ya 11 Ağustos 1942 tarih ve 78481 sayılı yazı ile bir suret halinde yazılmıştır (BCA. 030. 01: 42.249.4-9). Bir sureti de 27 Ağustos 1942 tarih ve 49921 sayılı bir yazıyla Rize CHP İdare Heyeti Reisliğine yazılmış, gerekli işlemlerin yapılmasını ve bilgi verilmesi istenmiştir (BCA. 030. 01: 42.249.13-2; BCA. 030. 01:42.249.13).

Önceki raporlarda önemli bir öneri olarak merkeze sunulan Semt Ocakları tekrar gündeme gelmiştir. Raporda; bu durum şu şekilde ifade edilmektedir.

*“Nizamnamemizde birkaç köyden tereküp etmek üzere semt Ocakları teşkiline müsait ahkâm bulunmaktadır. Ve bu şeklin tatbiki vaziyette az çok bir salah temini imkânını verdiği halde bu vilayetin bu hususu nazari dikkate almayarak her köyde bir ocak teşkili üzerinde durması ve bilahare de işi önemle takip etmemesi çok hatalı bir hareket olmuştur. Rize vilayeti köylerinde topluluk bulunmadığı için burada bu şeklin tatbikinde her yerden ziyade bir zaruret vardır. Vilayet ve kaza idare heyetleri senelerden beri devam eden tecrübelerinde de bu günkü şeklin, parti mesaisinin canlanmasına esaslı bir mani olduğu merkezindedir. Bu sebeple, bütün vilayete şamil esaslı bir tetkikle köy vaziyetlerini tespit etmek ve biraz topluluk ifade eden ve aralarında parti işlerini idare edebilecek vaziyette eleman bulmak mümkün olan köyleri merkez yapmak suretiyle semt ocakları teşkil etmek bu vilayet için çok lüzumludur.”* ( BCA. 030. 01: 42.249.13.3).

Çoruh Bölge Müfettişi Cemal Karamuğla'nın 31 Mayıs 1941 tarihli raporunda Rize'de parti çalışmalarının teftişi yanında sivil toplum kuruluşları (vakıf, dernekler) ile de ilgili bilgiler bulunmaktadır. Buna göre, 1941 yılında Rize'de Kızılay, Çocuk Esirgeme Kurumu, Türk Hava Kurumu, Ulusal Ekonomi ve Arttırma Kurumu'nun şubeleri bulunuyordu. Bunların dışında, 1940 yılının sonlarında Yardım Sevenler Cemiyeti'nin bir şubesi açılarak idare heyeti kadınlardan seçilmişti. Cemal Karamuğla'nın düşüncesine göre, “Muhit, böyle bir teşekkülün yaşamasına müsait olmadığından kadınlarımızın halkevlerinin sosyal yardım şubesiyle Kızılay ve Çocuk Esirgeme kurumlarında vazife almalarının daha uygun olduğu kendilerine söylenmiştir. Ancak kadınların böyle bir kurumda muvaffak olacaklarını zannettikleri, fakat altı aylık bir zaman geçtiği halde en küçük bir hareket gösteremediklerinden yakınılmıştır” (BCA, 490.01: 1002.870.2; BCA. 030. 01: 42.249.13).

Rize'de bir de Kayıkçılar Cemiyeti kurulmuştu. Karşılıklı yardım esasına dayanan bu cemiyet CHP'nin himayesinde bulunmaktaydı.

1943 yılında Rize'de Kızılay, Çocuk Esirgeme Kurumu, Yardım Sevenler Cemiyeti, Ulusal Ekonomi ve Arttırma Cemiyeti, Türk Hava Kurumu'nun şubelerinin yanı sıra Rize Okutma Cemiyeti ile Rize Yoksullar Kurumu adıyla iki yerel cemiyet de faaliyetteydi. Rize Okutma Cemiyeti, Rize'de okul binası yapmak ve fakir

öğrencilere yardım için 21 Eylül 1943 tarihinde kurulmuştu. 25 Ocak 1943'te kurulan Rize Yoksullar Kurumu'nun amacı fakirlere yardım etmektir. Dönemin tek siyasi teşkilatı Cumhuriyet Halk Partisi olup, Vilayet İdare Başkanı H. Fehmi Biber'dir. (Çapa, 2016: 299)

### **3. Çoruh Bölge Müfettişi Muğla Mebusu Cemal Karamuğla'nın 5.ve 6. Raporları. (11 Ocak 1942 ve 30 Aralık 1942 Tarihli)**

Parti müfettişleri genel olarak her ne kadar Partinin taşradaki il ve kazalardaki çalışmalarını nizamname esaslarına göre teftiş edip raporlar yazsalar da erken Cumhuriyet dönemi toplumsal yapı, sosyal, kültürel ve gelenekler, yaşam tarzı gibi konularda da önemli ipuçları vermektedirler. Bu özellikleri daha ayrıntılı irdelemek ayrı bir çalışma konusu olmalıdır. Ancak burada değerlendirdiğimiz raporlar hemen tamamı CHP'nin siyasi faaliyetleri ile ilgili olanlardır.

Düzenlenen 5. Raporda da genel işleyişle ilgili hususlara değinilmiştir. Her geçen zaman içinde kayda değer gelişmelerin olduğu raporlar da açık bir şekilde görülmektedir. Bu bakımdan raporda birbirinin aynı ifadelerin yer almış olduğu söylenebilir. Örneğin eskiden daha fazla şikâyet konusu olan Parti üyeleri arasındaki bazı kişilerin parti nüfuzunu şahsi menfaatleri için kullanma eğilimleri azalmıştır. Bu da Nizamnamenin 162. maddesinin tatbik edildiğini göstermektedir.

Başka bir teftiş raporunda; Rize'ye atanan yeni valinin ileri görüşlü bir olduğu izlenimini yarattığı belirtilmektedir. Nitekim valinin iyi biri olduğu kanısı, vilayet memurları ve çalışanlarının üzerinde olumlu etki yaptığı görülmüştür. Bundan sonraki atanan valilerin de böyle olması zamanla değişmemesi de bu bakımdan oldukça önemli görülmektedir (BCA.490.1: 269.1075.2-13). Partinin, haftalık toplantılarının eskiden beri muntazaman olmadığı görülmektedir. Önemli bir ayrıntı olarak, partiye aza kaydı konusunda önemli gelişmeler yaşanmış, üye sayısı vilayette on bini geçmiştir. İşlemleri bitmiş aza sayısı 5386'dır. Üye sayısı, Pazar kazasında 3063 olmak üzere 8448'dir. Önceki yıla göre artışın 2312'olduğu görülmektedir (BCA.490.1: 269.1075.2-14). Parti temsilcilerinin diğer faydalı kurumlarla olan ilişkilerinin iyi olduğu, Rize Vilayeti 2'si kaza 7'si esas ve 13 parti nahiyesi 47 semt ve 129 mahalle ve köy ocağından oluşmaktadır. 47 semt ocağı Rize merkezindedir. Pazar kazası ocak âdeti 75'dir (BCA.490.1: 269.1075.2-15). Daha önceki sorunlardan biri olarak her köyde bir ocak teşkili fazla yürümektedir. Bu yüzden de vilayete şamil esaslı tetkik yapılarak köy vaziyetlerini tespit etmek ve biraz topluluk ifade eden köyleri merkez yapmak ve diğerlerini de bu merkezlere bağlamak suretiyle semt ocakları teşkil etmek bu vilayet için çok lüzumlu olduğu bir kez daha vurgulanmıştır.

Yapılan kongrelerde Rize merkez ve Pazar kazasında halkın sevdiği ve başarılı olacaklarına inanılan kişiler seçildiği görülmüştür. Hesap işlerinde her şeyin usulüne göre yapıldığı, defterlerin düzenli tutulduğu, ancak tahsilatın oldukça düşük olduğu tespit edilmiştir (BCA.490-1.0.0.269.1075-2-16). Merkeze yazılan bu rapor Genel merkez tarafından değerlendirilerek CHP Rize Vilayeti İdare Heyeti reisliğine dönüt

verilmiş ve görülen eksikliklerin tamamlanmasına çalışılarak bilgi verilmesi istenmiştir(BCA.490-1: 269-1075.2-16).

30 Aralık 1942 yılında yılın ilk teftişi ve raporu hazırlanmış merkeze sunulmuştur. Hazırlanan raporda önceki yılların parti çalışmaları ve diğer hususlarla ilgili yanları bir kere daha teyid edilirken göze çarpan farklı hususlar da dile getirilmiştir. Mahalli hükümet ve idare amir ve memurlarıyla teşkilatın iş ve fikir birliği içinde olmaları, buna hassasiyet göstermeleri yapılan seçimlerde başarıyla çıkılmasının gerekçesi sayılmıştır. Pazar kazasında Kaymakamın ve Rize’de valinin değişiminin önemli olduğu, birlik ve beraberliğin sağlanmasının yararından bahsedilmiştir. Parti programlarının halka ulaştırılmasında daha esaslı ve programlı bir çalışmaya ihtiyaç olduğu vurgulanmıştır (BCA.490.1: 269.1075.2-33).

Raporlarda, şikâyetler konusunda da önemli bilgilere rastlıyoruz. Bu raporlarda; parti kongrelerinde halkın şikâyetlerinin, dilek ve isteklerinin rahatlıkla dile getirildiği, ancak bunun daha düzenli yapılmasının yararlı olacağı vurgulanmaktadır (BCA, 490.1: 1002.870.2.).

Halkın genel şikâyetlerinin, bölgenin sosyo-ekonomik ve fiziksel yapısından kaynaklandığı belirtilse de asıl nedenin, şüphesiz siyasi ve sosyal, kültürel geriliğin olduğu söylenmelidir. Arazinin dağınıklığı arazi anlaşmazlıklarını sık sık gündeme getirmekte, mahkemeler bu sebeple çok meşgul durumdaydılar. Tapu daireleri hakeza bu davalardan dolayı fazla bir işgücüne sahipti.

Rize mahkemelerindeki işlerin yüzde yetmişini arazi münazaalarından doğan davalar teşkil etmektedir. Bu itibarla tapu dairesinin işleri hiçbir yerle kıyas kabul etmeyecek kadar çoktur. Trabzon gibi mühim bir vilayette en fazla ayda yüz elli muamele olduğu zamanlarda Rize’de muhakkak altı yüz muamele yapılmaktadır. Böyle olmasının nedeninin yukarıda belirttiğimiz faktörlerin Trabzon’a nazaran Rize bölgesinde çok olması ve bölge halkının daha geri olduğundan kaynaklandığı söylenebilir.

Raporlarda, Rize’deki Tapu ve Sicil muhafızının çalışkan bir memur olduğu söylenmektedir. Ancak tapu işlerinde en büyük derdin, halkın en basit işlerini açık bir şekilde oyalayarak, onları kandırıp çıkar sağlayarak, hatta kandırıp sahtekârlığa itecek kadar dürüst olmayan memurlar olmasaydı. Bunların ıslahı için yapılacak en iyi işin de tapuda çalışan bu tür memurların derhal işlerinden el çektirilmeleri olduğu vurgulanmaktadır (BCA, 490.1: 1002.870.2.).

Halkın şikâyetlerinden biri de nüfus dairelerinin hantal çalışması ve bazı devlet memurlarının halka karşı saygısız ve ilgisiz davranışlarıydı. Bir köylünün bir nüfus cüzdanı almak veya bir kayıt çıkartmak için haftalarca uğraştığı bilinen bir gerçektir. Cemal Karamuğla, “Bu daire için âcil ve esaslı tedbirler alınmasına şiddetle ihtiyaç” olduğu vurgulanmaktadır (BCA.490.1:1002.870.2). Hakeza Askerlik şubesi çalışmaları ve başkanının da sorun olduğu belgede anlaşılmaktadır.

Daha önceki Belediye ve meclis aza seçimlerinde görülen yanlışlıkların oldukça telafi edildiği daha ehliyetli kişilerin meclise seçildikleri görülmüştür. Umumi meclise seçilen üye sayısı on üçtür. Bunların dokuzu Rize, dördü de Pazar kazasındandır (BCA.490.1: 269.1075.2-35)

Rize Azaları:

1	Mustafa Turanlı	2	Fikri Kumbasar	3	Süleyman Zırh
4	Ali Mahmutoğlu	5	Hakkı Mataracı	6	Mustafa Kandemir
7	Haydar Ketenci	8	Neşet Kurtuluş	9	Ahmet Morgül

Pazar kazası üyeleri:

1.Mehmet Şahin	2. Osman Balta	3. İbrahim Telatar	4. Faik Kant
----------------	----------------	--------------------	--------------

Belediyeler: Rize vilayetinde üç Belediye Meclisi vardır Bunlar da Rize Merkez Pazar kazaları ile Mapavri (Çayeli) nahiyesi meclisleridir. Bunlardan Rize Meclisi 23 üyelidir.

Rize Belediye Meclis Azaları:

1. Hasan Fehmi Biber	2. Mustafa Turanlı	3. Fikri Kumbasar
4. Hayriye Babaoğlu	5. Mustafa Yavaş	6. Ali Tat
7. Hüseyin Kürkçü	8. Mahmut Karakan	9. Tahsin Şerifoğlu
10. Ahmet Akyıldız	11. Mehmet Murtaza	12. Mahmut Demir
13. Muhtar Matracı	14. Muammer Saraç	15. Ahmet Şat
16. Ali Osman Berk	17. Ahmet Vardal	18. Dursun Ali Gümüş
19. Yahya Yenigün	20. Maksut İslamoğlu	21. Selahattin Ayvaz
22. M. Sabri Yılmaz	23. Abdullah Gökçay	

Pazar Kazası Meclisi on iki üyelidir.

1. İsmail Telatar	2. Yümnü Basa	3. Cemil Balta
4. Nusret Balta	5. Hüseyin Canca	6. Hüseyin Sarı
7. Niyazi Ferah	8. Maksut Çukur	9. Mustafa Denizli

10. Kadem Vardal	11. Ali Telatar	12. Sabiha Basa
------------------	-----------------	-----------------

Mapavri (Çayeli) Nahiye meclisi on dokuz azalıdır.

1.Mehmet Kutlu	2. Haydar Ketenci	3. Emin Sipahi
4. Rıza Özkar	5. Naci Bilgin	6. Ali Osman Girit
7. Hasan Ülker	8. Ömer Karakan	9. Ali Yazıcı
10. Hüseyin Ozan	11. Mehmet Sözer	12. İshak Keçeli
14. Mehmet Karal	15. Haşim Özkan	16. Mehmet Pala
17.İsmail Bayraktar	18. Sabit Yaman	19. Mustafa Kazmaz

Rize’de kurulmuş hayırlı ve faydalı kurumlarla Parti temsilcilerinin ilişkilerinin de iyi olduğu bir kere daha ifade edilirken özellikle Çocuk Esirgeme Kurumu’ndan ve çalışmalarından bahsedilmiş, Rize bölgesinin fakir ve kimsesiz çocukları çok olan bir bölge olduğu; bu yüzden de bu kurumun çalışmalarına önem verilmesi ve desteklenmesi gerektiği vurgulanmıştır. Çocuk Esirgeme Kurumu’nun başında bulunan Zekeriya Mahmutoğlu’nun fedakârca çalışmalar yaptığı ve takdir edilmesi gerektiği vurgulanmıştır.

Cemal Karamuğla raporunda devamla; şu öneriyi getirmiştir.

“ Rize’de bir de yoksullara yardım maksadıyla ve idari makamların gösterdiği lüzum üzerine bir teşekkül daha vücut bulmaktadır. Burada bir Kızılay, bir Yardım Sevenler, bir de daha esaslı ve geniş bir teşkilatın içinde Halkevi sosyal yardım şubesi olduğu halde yeni bir teşekküle lüzum görülmesi bilmem ki ne dereceye kadar uygundur. Bütün bunları Halkevi Sosyal yardım şubesi içinde birleşmesi ve bütün bu yardımların bu teşkilat içinde daha geniş bir şekilde yapılması daha ameli ve daha faydalı olur kanaatindeyim. Bu hususun umum merkezimizce tetkikini ve iyi bir şekilde bağlanmasını arz ederim”( BCA.490.1: 269-1075.2-36).

Daha önce “Köy Ocakları” yerine “Semt Ocakları” önerisini tekrar gündeme getiren Karamuğla, bu kez bu önerisinin kongrelerde ele alınarak teşkilat tarafından onaylandığını raporunda belirterek, Rize merkez kazasında 38, Pazar kazasında 16 yerde müsait bir merkez bulunmuş mücavir dağınık köyler buralara bağlanmak suretiyle semt ocakları kuruluşunun gerçekleştiğini söylemiştir(BCA.490.1: 269-1075-2-35).



Böylece Rize merkez kazada; bir kaza, altı esas nahiye, otuz sekiz semt ve bir köy ocağı, Pazar kazasında da; bir kaza iki esas bir parti nahiyesi ve on altı semt ocağı vardır. Bu vaziyete göre;

Vilayet Teşkilatı; Bir vilayet, 2 kaza, 8 esas nahiye, bir parti nahiyesi, bir müstakil köy ocağı ve 54 semt ocaklı bir şekil almıştır( BCA.490. 1: 269-1075.2-35).

Raporun son kısmında Rize’de vilayet idaresi ile ilgili seçimle işbaşına gelenlerin iyi niyetli ve çalışkan insanlar olduğu, aynı zamanda halk nazarında sevilen ve güvenilen insanlar olduğu başarılı olacakları ifade edilmiş ve seçilenler şu şekilde listelenmiştir.

Rize Merkez İdare Heyeti:

1. Mustafa Turanlı	2. Muammer Saraç	3. Ali Tat
4. Selahattin Ayvaz	5. Mustafa Yavaş	6. Muhtar Matracı
7. İbrahim Kızıl		

Reisliğe Mustafa Turanlı, kâtip üyeliğe Selahattin Ayvaz, muhasip üyeliğe de Ali Tat seçilmişlerdir.

Pazar Kazası İdare Heyeti:

1. Yümnü Basa	2. İsmail Telatar	3. Sabri Balta
4. Hüseyin Atabek	5. İbrahim Hoşver	6. Faik Kant
7. İsmail Günaydın		

Reisliğe Yümnü Basa, kâtip azalığa Faik Kant, muhasip azalığa da İbrahim Hoşver seçilmişlerdir.

Rize Vilayet İdare Heyetinden beşi eski, dördü yeni seçilenlerden oluşmaktadır. Rize merkez kaza idare heyetinin tamamı yeni seçilmişlerdir. Pazar kazası idare heyetinde beşi eski, ikisi yeni seçilenlerden oluşmuştur( BCA.490.1: 269.1075.2-37-38).

Muğla Mebusu Cemal Karamuğla, Çoruh Bölge Müfettişi olarak yazdığı raporlar sadece parti işleriyle de ilgili değildir. Rize’de kaza ve nahiyelerinde kurulan Halkevleri ve Halkodalarının kuruluş ve çalışmalarıyla ilgili de raporlarında belirli noktalara işaret etmiştir.

1941 yılı itibarıyla, vilayet dâhilinde üç Halkevi ve yedi Halkodası vardı. Halkevleri Rize merkezi, Pazar kazası ve Mapavri nahiyesinde, halkodaları da

Gündoğdu, Ardeşen, Melyat-(Pazar), Gare (Işıklı- Ardeşen), Kaptanpaşa, Çukurluhoca, İkizdere nahiye ve köylerinde bulunuyordu. Rize Halkevi'nin tüm şubeleri, Pazar Halkevi'nin beş ve Mapavri Halkevi'nin dört şubesi faal durumdaydı(BCA. 490.1: 1002.870.1). Pazar Halkevi başkanı, kaza idare heyeti azasından Kâzım Basa, Mapavri Halkevi başkanı Rıza Ülker'di. Rize, Pazar ve Mapavri'de parti ve halkevi aynı binada bulunuyordu. Rize Halkevi, Başkanlığına Hasan Biber geçtikten sonra faaliyetine hız vermişti. (Çapa, 2016: 300)

Bu halkevleri parti teşkilatlarının teftiş edildiği yıl ve zamanlarda aynı anda halkodalarıyla birlikte teftiş edilmiş ve haklarında raporlar tanzim edilmiştir(BCA. 490.1: 1002.870.1). Tanzim edilen raporlarda, hem üye sayısının artmayışı, hem de halkevi yöneticilerinin yeteri kadar çalışmadıkları ifade edilmektedir. Rize Halkevinin CHP teftiş raporlarında en zayıf yerlerden olduğu belirtilmektedir. Bunda en önemli nedenlerin başında yöneticilerin bu alanı bir yükselme ve kademe terfi alanı olarak görmeleriydi. Diğer taraftan en önemli nedenlerden biri, şüphesiz bütün Halkevlerinde olduğu gibi parasal imkânsızlıklardı.

Rize Halkevi açıldığı 1932 yılından itibaren Rize halkını bilgilendirmek, bilinçlendirmek, gençlerin birikim düzeyini arttırmak ve sosyalleşmelerine katkıda bulunmak amacıyla, bir takım faaliyetler yapmıştır. Konferanslar aile geceleri, çevre il ve ilçelere geziler, gençlik toplantıları, müzik, spor etkinlikleri ve Halkevine gelir sağlamak amacıyla eşya piyngosu düzenlemiş, ulusal bayramlar ve günler ile dini bayramlarda düzenlenen kutlanmalarda halkı bir araya getirmeye çalışmıştır. Halkevleri ayrıca ulus okulları açmak suretiyle eğitim-öğretime de katkıda bulunmuştur. 1942-1943 yılında, Rize Halkevi tarafından açılan Ulus Okulunda, biri A diğeri B dershanesi olmak üzere iki dersane üzerinde faaliyet göstermiştir. Bu okullarda 5 öğretmen görev almıştır(Özdoğan, 2004: 113).

Halkevleri ve Halkodaları raporlar incelendiği zaman görülmektedir ki kuruldukları zaman, mekân ve koşullar itibariyle çok çok eksik oldukları görülmektedir. Buna neden olan faktörlerin başında, halkın mevcut kültürel seviyesi, okur-yazarlık durumu, sosyo-ekonomik yapıları, halkın inançları, gelenek ve görenekleri ve bunların toplum üzerindeki etkileri gelmektedir.

## **Sonuç**

Cumhuriyeti kuran irade, bağımsızlığın sağlanmasının ardından en kısa zamanda çağdaşlaşmayı öngörüyordu. Bunu da bir program çerçevesinde yapmayı düşünüyordu. Bu yüzden daha, Cumhuriyetin ilanından önce kurulan Cumhuriyet Halk Partisi aracılığı ile bütün bu çalışmaların yapılması amaçlanmıştır. Hayata geçirilen devrimlerle birlikte de artık yeni bir döneme girilmiştir.

CHP, merkez idare heyeti kurucu irade olarak bütün bu sorumlulukları üstlenmişti. Programlanan çalışmalar zamanla parti içi uyumsuzlukları, anlaşmazlıkları ortaya çıkarmıştır. Partinin denetimsiz ve hesap vermemezlik anlayışı içinde hareket etmesi bu uyumsuzlukların nedenidir. Parti müfettişliği sistemi merkez

ile taşra arasında sorunların yerinde tespiti ve çözümü noktasında genel merkez ile bir eşgüdümü öngörmekteydi. Ancak parti merkezi tarafından görevlendirilen müfettişler büyük ölçüde bu sorumluluğu taşımışlar ama yine de idare-i maslahatçılıktan vazgeçememişlerdi.

1923-1930 yılları arasında ağırlıklı olarak gerçekleştirilen devrimlerin halk üzerinde yarattığı tepkiler, çıkan isyan hareketleri, çok partili döneme geçiş çalışmaları, henüz uygun olmayan demokratik ortamda sıkıntılar yaratmıştı. Buna dünya ekonomik bunalımı ve Menemen olayı gibi hadiselerin eklenmesi parti yönetimini yeni bir takım arayışlara itmiştir. 1931 ve daha sonraki kurultay ve tüzük değişiklikleriyle merkezde ve taşrada partiyi güçlendirme ve parti içi denetim mekanizmalarını yaygınlaştırmak yoluna gidilmiştir. Bu bakımdan Parti müfettişlikleri ihdas edilerek, parti merkezi; taşranın sorunlarını yerinde görmek ve bunlara göre tedbirler almak istemiştir. Zamanla sayıları değişen parti müfettişleri seçim bölgeleri dışındaki yerlerde görevlendirilmişlerdir.

Müfettişler bölgelerinde kaldıkları 6 ay boyunca yılda iki kez raporlar düzenlemişler; bu raporlarda sadece parti çalışmalarını değil, Halkevlerinin çalışmalarını ve halkın siyasi, sosyal ve ekonomik durumlarını da gösteren olayları rapor etmişlerdir.

1940-1943 yılları arasında Çoruh Bölgesi Müfettişi olan Muğla Mebusu Cemal Karamuğla'nın Rize ile ilgili Parti genel merkezine sunduğu raporlar bu bakımdan önemlidir. Karamuğla'nın raporlarında siyasi faaliyetlerle birlikte, halkın durumu da değerlendirilmiştir. Halkın eğitim, siyasi sorunlar, ekonomi, sağlık ve benzeri konulardaki sorunlarla ilgili bilgiler bu raporlarda yer almış ve hükümete iletilmiştir. Dolayısıyla partinin halkla kaynaşması, partide görev alan kişilerin karakterleri ve çalışmaları, halkla ilişkileri ve yakınlık-uzaklıkları ile halkın gündelik sorunlarını yansıtan raporlar erken cumhuriyet dönemi Rize tarihi bakımından önemli kabul edilmektedir.

Ancak bu çalışmada Rize'nin 1940-1944 yılları arasında gündelik siyasi yaşamına dair ayrıntılara girilmemiştir. Müfettişliğin verdiği raporların değerlendirilmesi ve yorumları yapılmıştır.

CHP Genel Merkezi Sekreterliği'ne yazılan raporlar çok önemli bilgiler içermekle birlikte sorunların çok, ama tek düze olması nedeniyle raporlardaki değinilen konular ve ifadelerin çoğu da aynı özellikler göstermektedir. Azaların azlığı, parti yöneticilerinin seçiminde kabiliyetli insan yokluğu, çıkar ilişkileri, sürekli göçlerin yaşanması, gibi nedenler bunlara örnek gösterilebilir. Diğer yandan yeni harflerle yazılmış raporlarda birçok imla, ifade ve yazım hataları söz konusudur.

Bu raporlarda dikkat çeken en önemli durumlardan biri; bölge halkının herhangi bir siyasi tecrübesinin olmayışı ve sosyo-kültürel bakımdan çok geri bir bölge olmasıydı. Bu yadırganacak bir şey değildi. Çünkü memleketin büyük bir bölümü aynı koşullara sahipti. Kabul etmek gerekir ki böyle bir ortamda ne çok partili

demokrasiye geçmek ne de gerçekleştirilen devrimleri halka benimsetmek kolay olmayacaktır. Nitekim bütün müfettişlik raporlarında bu durum açık bir şekilde görülebilmektedir.

Diğer bir husus, kadınların herhangi bir siyasi faaliyetin içinde olmaları çok arzulanmasına karşın ne yazık ki kadınlar bu tür siyasi ve kültürel faaliyetlerin içinde olmamışlardır. Bunun en temel nedeni düşüncemize göre kadının yıllardır sosyal yaşamın içinde kendine biçilen rolün bir sonucu olsa gerekir.

Taşradaki parti yöneticilerinin ve belediye meclis üyeliklerini oluşturan kadroların eğitim ve tahsil bakımından çok sınırlı olmaları, adeta adam arama yoluna gidilmesi yapılacak işlerin ehil insanlar eliyle gerçekleştirilmesini önlemiştir. Başka bir neden tam bir toplumsal maraz diyebileceğimiz rüşvet, çıkarıcılık ve adam kayırmacılığın partililik çalışmalarında zaman zaman önemli sıkıntılar yaratmasıdır. Nitekim bu hastalık ne yazık ki bugün de toplumsal yaşamımızın bir tedavi edilmez hastalığıdır.

Bölgenin fiziksel yapısının insanın yaşamını zorlaştırmasının yanında sosyo-ekonomik yapı da birkaç sınırlı üretim faaliyetleri ile açıklanabilir. Yine birçok malın dışarıdan getirilmesi fiyat farklılıklarını ortaya çıkarmış, yoksul halkın bunları temin edememesine yol açmıştır. İnsanlar yoğun bir biçimde başka bölgelere göç etmek zorunda kalmıştır.

Ancak yine de Parti çalışmalarının yanında özellikle Halkevleri ve Halkodalarının faaliyetleri cumhuriyet ışığının merkeze çok uzaktaki bu bölgelere ulaşmasını sağlamıştır. Hakeza sosyal yardım derneklerinin, Kızılay'ın ve Çocuk Esirgeme Kurumunun kurulması ve çalışmaları bölgede çok fayda sağlayacak gelişmeleri doğurmuştur. Ne var ki bu kurumların kurulması ve önemli çalışmalar yapmalarının yanında maddi imkânsızlıklar içinde olmaları; bu yöndeki çalışmalarını çok fazla olumsuz etkilemiştir.

## **Kaynakça**

### **Arşiv:**

### **Cumhurbaşkanlığı Cumhuriyet Arşivi (BCA)**

### **Resmi Yayınlar**

Halk Fırkası Nizamnamesi, Ankara, 1342-1339. (Cemil Koçak, (1999), Türkiye Cumhuriyeti'nde Tek Parti Yönetiminin Kurulması.(1923-1931), TVY yayını, İstanbul, s,375-384

Cumhuriyet Halk Fırkası Nizamnamesi ve Programı, TBMM Matbaası, Ankara, 1931

CHP Teftiş Talimatnamesi, Ulus Basımevi, Ankara, 1939

TBMM Albümü, 23 Nisan 1920-14 Ekim 1973, Hazırlayan Kazım Öztürk, Önder Matbaa. Ank,1973

Binark, İsmet. (2004), Türk Parlamento Tarihi, TBMM VI. Dönem. 3 Nisan 1939-15 Ocak 1943, I. Cilt, <http://hdl.handle.net/11543/1270>, (İlk erişim. 02.03.2020)

### **Kitap ve Makaleler**

Başaran, S., (2020), “Cumhuriyet Dönemi Rize Nüfusu”, Fırat Üniversitesi Sosyal Bilimler Dergisi, The Jurnal of International Social Sciences, C, 30, S,1, ss, 485-503,

Koçak, C., (2007), Türkiye’de Milli Şef Dönemi. 1938-1945, İst. 3.basım, 2. cilt,

-----, (2010), Umumi Müfettişlikler (1927-1952), İletişim Yay. İstanbul,

-----, (2011), “Geçmişiniz İtinayla Temizlenir, İstanbul, İletişim Yayınları, 6.Baskı,

Engin, Ç., B. (2015), “Devletin Taşradaki Eli: Umumi Müfettişlikler,” CTAD, Yıl 11, Sayı 21,

Çakmak, F., (2017), “Çok Partili Siyasi Hayata Geçiş Sürecinde CHP Kurultay Görüşmeleri Ve Müfettiş Raporlarına Göre Parti Teşkilatının Karşılaştığı Sorunlar (1945-1950)” Çağdaş Türkiye Tarihi Araştırmaları Dergisi Journal Of Modern Turkish History Studies XVII/34 (-Bahar/Spring), ss. 319-348.

Çapa, M., (2001), “Cumhuriyetin İlk Yıllarında Rize”, Toplumsal Tarih, Sayı: 85,

-----, (2016), “Rize’nin Yakın Tarihine Bir Bakış. (1923-1950)” Karadeniz İncelemeleri Dergisi, S. 20,

Çetin, H., (2015), CHP Parti Müfettişlik Raporlarına Göre Tek Parti Döneminde Aydın, Yayınlanmamış Yüksek Lisans Tezi, Aydın, Adnan Menderes Üniversitesi Sosyal Bilimler Enstitüsü.

Helvacı, P., Kandil, İ. (2016), “CHP Parti Müfettişliği Raporları Işığında Erzincan (1940-1941)” Uluslararası Erzincan Sempozyumu Bildiri Kitabı,

Karayaman, M., (2017), “CHP Parti Müfettişleri Raporlarına Göre Uşak (1935-1950)” Uşak According to the Party Inspection Reports of the Republican

People's Party (1935-1950) Uşak Üniversitesi Sosyal Bilimler Dergisi/UUSB  
10/3,s, 465

Keskin, N., E. (2009), Türkiye'de Devletin Toprak Üzerinde Örgütlenmesi, Tan  
Kitabevi Yayınları, Ankara,

Özdoğan, İ., (2004), Rize (Merkez İlçe) Sosyal, Siyasal Ve Ekonomik Yapısı (1923-  
1960) Yüksek Lisans Tezi. Muğla,

Öz, E., (1992), Tek Parti Yönetimi ve Siyasal Katılım (1923-1945), Ankara,

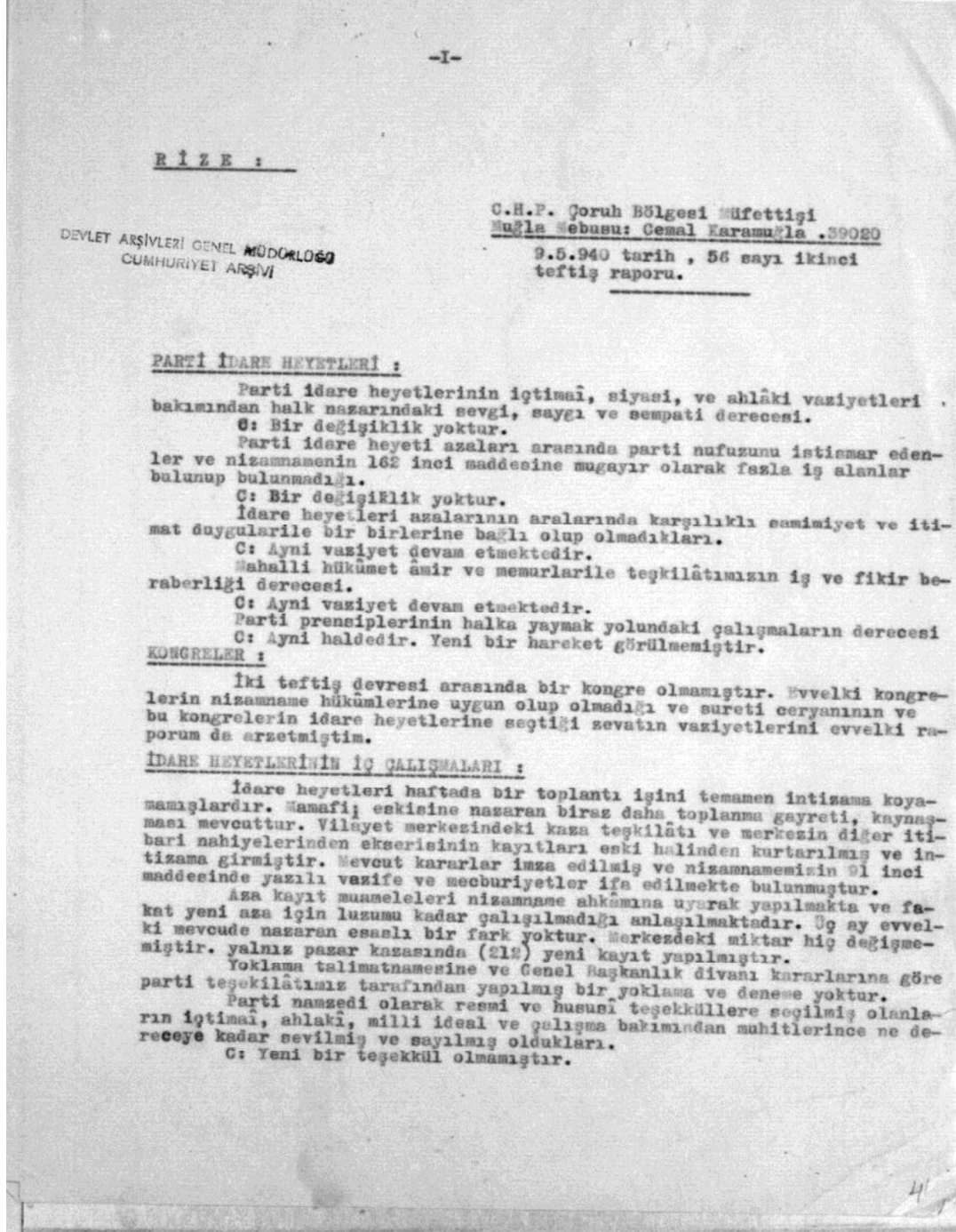
Şahin, G., (2016), "CHP Parti Müfettişlik Raporlarına Göre Kırşehir'de Siyasi,  
Sosyal ve Ekonomik Hayat 1936-1947), Çanakkale Araştırmaları Türk Yıllığı,  
S.21, s. 82.

Uyar, H., (1998), Türkiye'de Tek Parti Döneminde İktidar ve Muhalefet. 1923-1950,  
İzmir, s,76-77

Koyuncu, R., Usta, R. (2019), Geçmişten Günümüze Rize Belediye Başkanları.  
1923-2019, Rize belediyesi Kültür Yayını. Rize,

[https://www.academia.edu/29726661/R%C4%B0ZEN%C4%B0N\\_YAKIN\\_TAR%C4%B0H%C4%B0NE\\_B%C4%B0R\\_BAKI%C5%9E](https://www.academia.edu/29726661/R%C4%B0ZEN%C4%B0N_YAKIN_TAR%C4%B0H%C4%B0NE_B%C4%B0R_BAKI%C5%9E) İlk Erişim.02.03.2016

**EKLER:**



BELGE. I. CHP Çoruh Bölge Müfettişi Muğla Mebusu Cemal Karamuğla'nın 9.5.1940 tarihli 56 sayılı Teftiş Raporu(BCA.490.1: 269.1075.2-50).

Rize

-3-

B.1

DEVLET ARŞİVLERİ GENEL MÜDÜRLÜĞÜ  
CUMHURİYET ARŞİVİ

Umumi meclise seçilen aza onüçtür. Bunların dokusu Rize merkez kazasından ve dördüde pazar kazasındandır.

Rize Azaları: 1-Mustafa Turanlı,2-Fikri Kumbasar,3-Süleyman Zırh,4-Ali Mahmutoğlu,5-Hakkı Matrancı,6-Mustafa Kandemir,7-Haydar Ketenci,8-Neşet Kurtuluş,9-Ahmet Mergül

Pazar Azaları: 1-Mehmet Şahin,2-Ösman Balta,3-İbrahim Telatar,4-Faik Kant

Belediyeler:Rize vilâyetinde üç belediye meclisi vardır. Bunlar da Rize merkez Pazar kazaları ile Mapavri nahiyesi meclisleridir. Bunlardan Rize meclisi 23 azalıdır.

1-Hasan Behmi Eiber,2-Mustafa Turanlı,3-Fikri Kumbasar,4-Hayriye babaoğlu,5-Mustafa Çavaş,6-Ali Tat,7-Hüseyin Kürkçü,8-Mahmut Karakan,9-Tahsin Şerifoğlu,10-Ahmet Akyıldız,11-Mehmet Murtaza,12-Mahmut Demir,13-Muhtar Matrancı,14-Muammer Saraç,15-Ahmet Şat,16-Ali Osman Berk,17-Ahmet Vardal,18-Dursun Ali Gümü,19-Yahya Yenigün,20-Maksut İslamoğlu,21-Selâhattin Ayvaz,22-Mehmet Sabri Yılmaz,23-Abdullah Gökçay

Pazar Kazası meclisi on iki azalıdır.

1-İsmail Telatar,2-Yümnü Basa,3-Öemil Balta,4-Nusret Balta,5-Hüseyin Canca,6-Hüseyin Sral,7-Niyazi Perah,8-Maksut Çukur,9-Mustafa Denizli,10-Kadem Vardal,11-Ali Telatar,12-Sabiha Basa

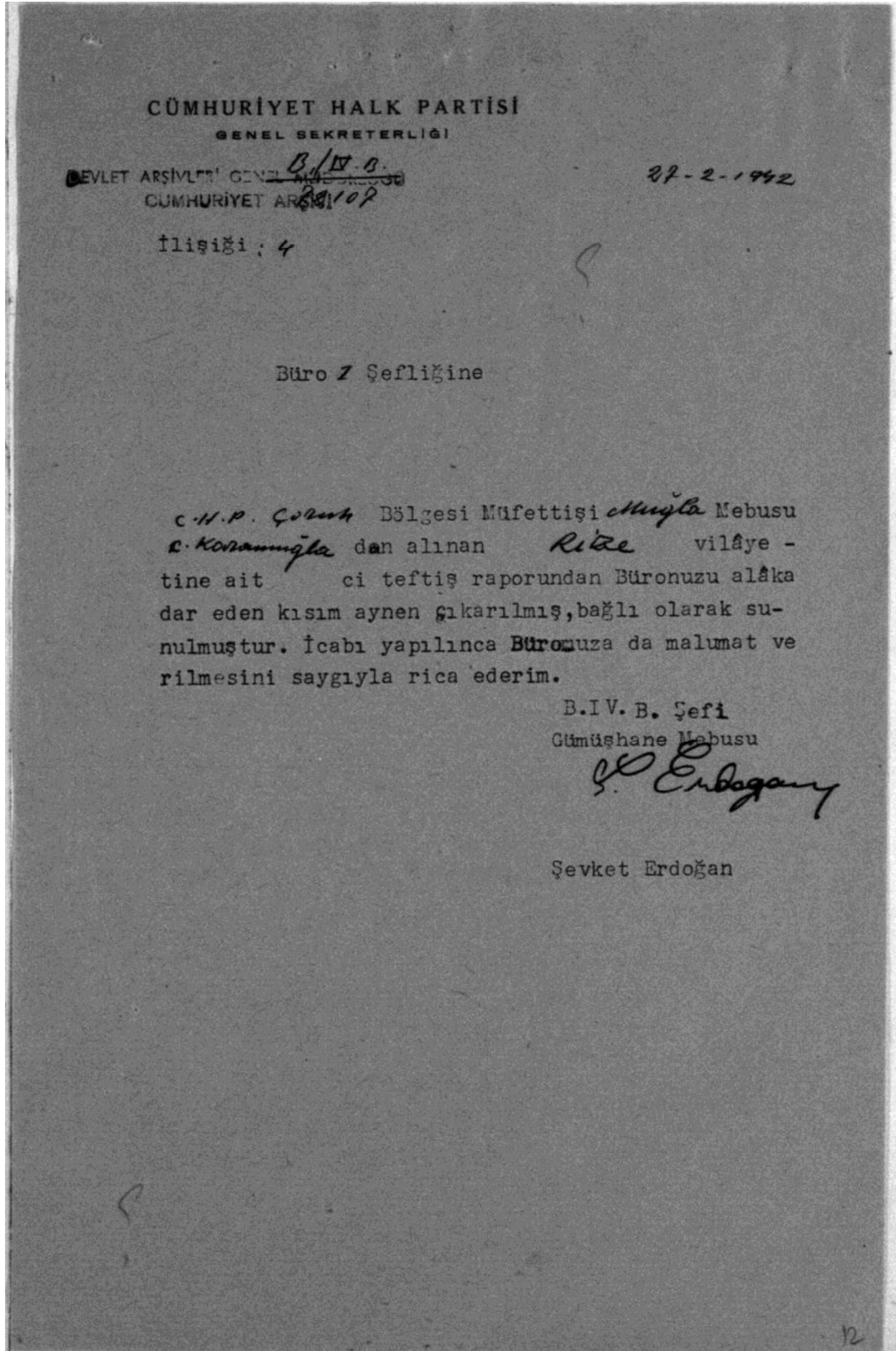
Mapavri Nahiye meclisi ondokuz azalıdır.

1-Mehmet Kutlu,2-Haydar Ketenci,3-Emin Sipahi,4-Rıza Özkar,5-Naci Bilgin,6-Ali Osman Girit,7-Hasan Ülker,8-Umer Karakan,9-Ali Yazıcı,10-Hüseyin Ozan,11-Mehmet Sözer,12-İshak Teçeli,13-Fuat Karak,14-Mehmet Karal,15-Haşim Özkan,16-Mehmet Pala,17-İsmail Bayraktar,18-Sabit Yaman,19-Mustafa Kazmaz.

Parti idare heyetlerinin muhtelif maksatlarla kurulmuş hayırlı ve faydalı te'ekküllerle olan alakası iştir. Burada bu kurumlardan Kızılay, Çocuk Esirgeme, Yardım Sevenler, Ekonomi ve Arttırmanın birer şubesi vardır. Parti idare heyetleri bütün bu kurumların işleriyle yakından alakalanmakta ve muzahir olmaktadır. Bu kurumların toplantılarına müsamere ve balolarına halkevi selonları açık bulundurulmakta, Parti ve halkevi elemanları da kendilerine düşen vazifeleri yapmaktadırlar. Bu kurumların bu gün için en faali Çocuk Esirgeme şubesidir. Rize Vilâyeti çocuğu ve aynı zamanda fakir ve yoksula bol bir yerdir. Çocuk esirgemenin burada ehemmiyetle ele alınmasında kati bir zaruret vardır. Bu ihtiyaç ve zaruret üzerinde duran Çocuk esirgeme kurumu Rize şubesi bir çocuk bakım-evi inşasına karar vermiş ve derhal faaliyete geçmiştir. Hayır

BELGE: II. Rize, Pazar ve Mapavri Meclis azalıklarına seçilen kişilerle ilgili raporun bir bölümü  
(BCA. 490.1: 269.1075.2-34).





BELGE: III. I. Büroya IV. Büro Şefinin yazdığı yazı(BCA.490.1: 2691075.2-12)

Muğla Mebusu ,Çoruh Bölgesi Müfettişi  
Cemal Karamuğla :78481

Rapor tarihi : 9.6.1942 sayı,227/14

Rize  
Çoruh

DEVLET ARŞİVLERİ GENEL MÜDÜRLÜĞÜ  
CUMHURİYET ARŞİVİ

B.1

Parti idare heyetleri:

Parti idare heyetlerinin içtimai ,siyasi ve ahlâki vaziyetleri bakımından halk nazarındaki sevgi,saygı ve sempa-tileri derecesi iyidir. Parti idare heyetlerine seçilenlerin muhitte ve parti camiası içinde iyi tanınmış zevattan olmasına dikkat edilmektedir.Her yeni kongre bu seçimlerin isabet derecesini bu bakımdan iyileştirmektedir.

Parti idare heyetleri âzaları arasında Parti müfuzunu istismar edenler ve nizamnamenin 162 inci maddesine mugayir olarak fazla iş alanlar yoktur.Bir tarattan ferağat sahibi arkadaşlar idare heyetlerine alınmakta ve diğer taraftan memleket işlerinin tevzii nizamname hükümlerine tabi tutulmaktadır.

İdare heyetleri âzalarının aralarında karşılıklı samimiyet ve itimat duygularıyla birbirlerine bağlılıkları derecesi iyidir. Bu işlerde beraber çalışmağa ve beraberce yürümeğe alışmış zevattan ahektar ve mütesanit heyetler teşkil edildiği ve memleket işlerinde karşılıklı itimat ve emniyetin ehemmiyeti üzerinde durulduğu görülmekte ve bu hususta tecrübe ve hadiselerde müessir olmaktadır.

Mahallî hükümet âmir ve memurlarıyla teşkilâtımızın iş ve fikir beraberliği derecesi normal vaziyetini muhafaza etmektedir.Hükümet memurlarının tavrı hareketleri âmirlerinin tarzı hareketiyle mütenasip olacağı için bu hususta idare âmirlerinin vaziyeti, birinci derecede nazarı dikkat ve ehemmiyete alınmaktadır.Vilâyette Vali Ahmet Bayoğlu ,samimî dürüst ve takdirkâr bir idare âmiri olarak çalışmaktadır .Vilâyete tayini üzerinden geçen altı ay zarfında parti ve memleket işlerine gösterdiği alâka bize bu kanaati vermektedir.Arkadaşlarakârşu samimidir.Parti prensiplerinin hakim tutulmasına ve partâ usullerinin tatbikine müzahirdir. Son umumî meclis mesaisini bu takdirkârlık çerçevesi içinue başlanmış ve bitirmiştir. Valinin bu tarzı hareketi ,eski ihmal ve istignadan doğan menfi tesirlerin izalesini temin ve diğer kademelerdeki idare âmir ve memurlarına da örnek teşkil ettiği muhakkaktır.

BELGE: IV. Muğla Mebusu Cemal Karamuğla'nın 9.6.1942 tarihli raporundan bir bölüm(BCA. 490.10: 269.1075.2-5).