

KADINLARIN İŞGÜCÜNE KATILIM ORANLARINI BELİRLEYEN FAKTÖRLERİN TESPİTİNE YÖNELİK BÖLGESEL BİR ARAŞTIRMA

Pınar KOÇ*

Kadriye İZGİ ŞAHPAZ**

Öz

Bu çalışmanın amacı İBBS Düzey 2 kapsamında yer alan 26 bölgede kaba boşanma oranları, eğitim düzeyi, erkek işsizlik oranları ve kişi başına düşen gelirin kadınların işgücüne katılım oranları üzerindeki etkisini analiz etmektir. 2004-2017 dönemini kapsayan çalışmada dinamik panel veri analizi kullanılmıştır. Analizden elde edilen sonuçlara göre kişi başına düşen GSYİH, eğitim düzeyi ve boşanma oranları ile kadınların işgücüne katılım oranları arasında istatistiksel olarak anlamlı ve pozitif bir ilişki gözlenmiştir. Kişi başına düşen gelir düzeyindeki %1'lik artış, kadınların işgücüne katılım oranlarını %0.29 artırırken, üniversite mezunu kadın sayısındaki artış, kadınların işgücüne katılım oranlarını %0.44 artırmaktadır. Boşanma oranlarındaki %1'lik artışın ise kadınların işgücüne katılım oranlarını %0.40 arttırdığı tespit edilmiştir. Ayrıca erkeklerin işsizlik oranları ile kadınların işgücüne katılım oranları arasında negatif ve istatistiksel olarak anlamlı bir ilişki bulunmuştur. Buna göre erkeklerin işsizlik oranlarındaki yüzde 1'lik artış, kadınların işgücüne katılım oranlarını yüzde 0,39 oranında azaltmaktadır.

Anahtar Kelimeler: Kaba boşanma oranları, kadınların işgücüne katılım oranları, ulusal gelir, işsizlik oranı.

* Dr. Öğr. Üyesi, Gümüşhane Üniversitesi İktisadi ve İdari Bilimler Fakültesi E-mail: pinartorun@gumushane.edu.tr ORCID: 0000-0002-7843-1228

** Arş. Gör. Dr. Sakarya Üniversitesi Siyasal Bilgiler Fakültesi E-mail: kadriyeizgi@sakarya.edu.tr ORCID: 0000-0002-2766-5921

The Factors Determining the Female Labor Participation Rates: A Regional Approach

Abstract

The purpose of this study is to analyze the effect of crude divorce rates, male unemployment rates, per capita income and education level on female labor participation rates in 26 regions covered by NUTS level 2 for the period of 2004-2017 by using dynamic panel data. According to the results of the study, there is a statistically significant and positive relationship between GDP per capita, education level and divorce rates and female labor force participation. 1 percent increase in the per capita GDP rises the female labor participation rates by 0.29 percent. 1 percent increase in the education level enhances the female labor participation rates by 0.44 percent. It is determined that 1% increase in divorce rates increases the female labor force participation rate by 0.40%. In addition, there is a negative and statistically significant relationship between male unemployment rates and the female labor force participation rates. 1 percent increase in the male unemployment rates decrease in female labor participation rates by 0.39 percent.

Keywords: Crude divorce rate, female participation rates, national income, unemployment rate.

1. Giriş

Kadınların işgücüne katılım oranlarında meydana gelen artışlar ekonomik kalkınmanın sürekliliği için önemli bir araçken aynı zamanda ekonomik kalkınmanın bir sonucudur. Kadınların işgücüne katılım oranının artması, aynı zamanda emek arzının artması anlamına gelmektedir. Kadınların işgücüne katılım oranlarındaki artışların hem toplam emek stokunu artırarak ekonomide üretkenliği artırması hem de hane halklarının toplam gelir düzeyini artırarak tüketim kanalıyla ekonominin toplam talep düzeyini artırması beklenmektedir.

Kadınların işgücüne katılım istatistikleri incelendiğinde dünya genelinde kadınların işgücüne katılım oranlarının erkeklere kıyasla düşük olduğu ve işgücü piyasalarında kadınlar ve erkekler arasında

ücret farklılıklarının varlığı göze çarpmaktadır. Kadın nüfusu dünya nüfusunun yarısını oluşturmaktadır. Bu nedenle kadınların işgücüne katılım oranının artması daha güçlü ve sürdürülebilir bir ekonomik kalkınma için vazgeçilmezdir. Bu bağlamda Birleşmiş Milletler Kalkınma Programı sürdürülebilir kalkınma politikaları çerçevesinde toplumsal cinsiyet eşitsizliğinin azaltılması ve kadınların güçlendirilerek işgücüne ve çalışma hayatına katılmaları gerektiğini son zamanlarda daha fazla vurgulamaktadır.

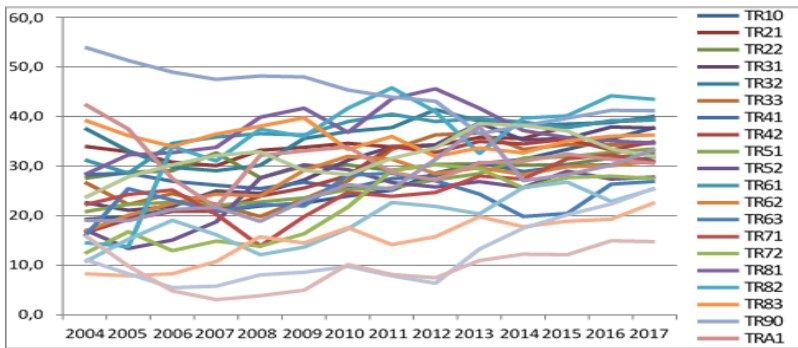
Sürdürülebilir kalkınma politikaları çerçevesinde 10. Kalkınma Planı'nda Türkiye'de de kadınların işgücüne katılım oranlarının ve kadın istihdamının artırılmasına yönelik hedefler belirlenerek, dengeli bir iş-aile yaşamının kurulması, kadın istihdamının artırılması ve çocuk sahibi olan kadınların işgücü piyasalarından kopmasına engel olacak yasal düzenlemelerin gerçekleştirileceği dile getirilmiştir (Kalkınma Bakanlığı, 2013, 46). Bu bağlamda yapılan düzenlemeler şu şekilde sıralanabilir:

- “İş yaşamında kadının desteklenmesi”, “iş yaşamında cinsiyet eşitliğinin desteklenmesi”, projeleri bağlamında yasal düzenlemeler yapılarak 10.06.2003 tarihinde iş kanununa iş ve işveren ilişkisinde cinsiyet ayrımı da dahil olmak üzere temel haklar bakımından hiçbir ayırım yapılamayacağı maddesi eklenmiştir.
- 2007 yılında gelir vergisi kanununda değişiklik yapılarak kadınlar tarafından üretilen ürünlerin yasa tarafından belirlenen yerlerde satılması durumunda vergiden muaf tutulacağı belirtilmiştir.
- Kendi nam ve hesabına çalışan kadın çiftçilerin sigorta kapsamına alınabilmesi için aile reisi olmaları şartı kaldırılmıştır.

- 2011 yılında 6111 sayılı kanun çıkarılarak, 18 yaşından büyük kadınların sigorta primlerinin 12 ile 54 ay süresince işsizlik sigortası fonundan karşılanması
- Kadın girişimciler için kredi garanti fonuna kadın desteği sağlanması.

Kadınların işgücüne katılım oranları yapılan düzenlemelerle son zamanlarda artmıştır. Türkiye’de işgücüne katılım oranı istatistikleri incelendiğinde genel işgücüne katılım oranlarının 2000’li yılların başlarında ortalama %45 iken 2019 yılında bu oranın %53'lere yükseldiği görülmektedir. Cinsiyete göre kadınların işgücüne dağılım oranları incelendiğinde erkeklerin işgücüne katılım oranları %71’ler civarında seyrederken, ele alınan dönem boyunca kadınların işgücüne katılım oranlarında artış olduğu görülmektedir. 2000’li yılların başlarında kadınların işgücüne katılım oranları %26’lar civarında seyrederken, bugün kadınların işgücüne katılım oranları % 34'lere kadar yükselmiştir. Son zamanlarda artmış olsa da Türkiye’de kadınların işgücüne katılım oranları hala AB ve OECD ortalamalarının altındadır. 2019 yılı itibariyle Türkiye OECD ülkeleri içinde kadınların işgücüne katılım oranlarının en düşük olduğu ülkelerden biridir.

Şekil 1: İBBS Düzey 2 Kapsamında Kadınların İşgücüne Katılım Oranları: 2004-2017 Dönemi



Kaynak: TÜİK istatistikleri kullanılarak yazar tarafından oluşturulmuştur.

Şekil 1 İBBS Düzey 2 kapsamında yer alan 26 bölgede 2004-2017 dönemi boyunca kadınların işgücüne katılım oranlarında meydana gelen değişmeyi göstermektedir. Şekil incelendiğinde yıllar itibariyle dalgalanma göstermekle birlikte ele alınan dönem boyunca bütün bölgelerde kadınların işgücüne katılım oranları önemli ölçüde artmıştır. 2008 kriz dönemi ve 2016 darbe girişimi sonrasında kadınların işgücüne katılım oranlarında ciddi bir düşüş olduğu da göze çarpmaktadır.

1.1. Kadınların İşgücüne Katılım Oranlarını Belirleyen Faktörler: Teorik Çerçeve

İşgücüne katılım oranı bir ekonomide çalışma çağındaki insanların çalışma istekliliği hakkında fikir veren önemli ekonomik göstergelerden biridir ve ekonomik, sosyal ve kültürel çok sayıda değer, işgücüne katılım oranları üzerinde belirleyici bir etkiye sahiptir. Kadınların işgücüne katılım oranlarını etkilediği düşünülen faktörler aşağıda teorik düzeyde ele alınmıştır.

1.2. Ücret Düzeyi

Neo Klasik büyüme teorisine göre işgücüne katılım oranlarını belirleyen temel faktör ücret düzeyidir. Ücret arttıkça emek arzının artması beklenmektedir. Optimum çalışma saati, ücret düzeyine bağlı olarak, bireyin gelir ve boş zaman tercihleri ile belirlenecektir.

Neo Klasik büyüme teorisi emek arzını belirleyen temel faktörün ücret düzeyi olduğunu ileri sürse de ulusal gelir düzeyi, doğurganlık oranları ve demografik yapı, din, eğitim gibi faktörler kadınların işgücüne katılım oranlarını önemli ölçüde etkileyen değişkenlerdir.

1.3. Ulusal Gelir Düzeyi

Kadınların işgücüne katılım oranları ile ekonomik kalkınma arasındaki ilişkiyi inceleyen ilk çalışma Boserup (1970) tarafından

yapılmıştır. Boserup (1970) kadınların işgücüne katılım oranları ile ekonomik kalkınma arasında ters U biçiminde bir ilişki olduğunu ortaya koymuştur. Bu ilişki ekonomik kalkınma sürecindeki dönüşümlerle açıklanmaktadır. Ekonomik kalkınmanın ilk safhası tarımsal üretimden sanayi toplumuna dönüşüm aşamasıdır.

Üretimdeki bu dönüşüm süreci ekonomik kalkınmanın ilk safhasında kadınların işgücüne katılım oranlarında azalmaya neden olurken, ekonomik kalkınma sürecinin ilerleyen safhalarında eğitim seviyesi ve modernleşmenin artması kadınların işgücüne katılım oranlarının da artmasına neden olacaktır.

Goldin (1995) kadınların işgücüne katılım oranları ve ekonomik kalkınma arasındaki ters U biçimli ilişkiyi gelir etkisi ve ikame etkisiyle açıklamaktadır. Tarımsal üretime dayalı ekonomilerde gelir düşüktür ve kadınların işgücüne katılım oranları düşüktür. Kadınların çoğu tarlalarda veya evlerde çalışır. Tarım ekonomisinden sanayi ekonomisine geçiş sürecinde tarımsal üretim düzeyi azalacak ve dolayısıyla kadın emeğine talep azalacak, kadınların işgücüne katılım oranları düşecektir (gelir etkisi). Ancak ekonomik kalkınmayla birlikte kadınların eğitim seviyesinin artması ve doğurganlık oranlarının azalması ve kadın emeğine verilen değerin artması kadınların işgücüne katılma oranlarının artmasına neden olacaktır (ikame etkisi).

1.4. Doğurganlık Oranı

Doğurganlık oranlarındaki artışlar, bireylerin gelir ve boş zaman tercihlerini etkileyerek kadınların emek arzını olumsuz etkilemektedir. Çocuk sayısındaki artış, kadınların çocukların bakımı ve ev işlerine ayırmaları için gereken zamanı artırarak kadınların çalışma kabiliyetini ve kadınların işgücüne katılım oranlarını negatif etkilemektedir (Weller, 1977; Bernhardt, 1993). Doğurganlık oranları ve kadınların işgücüne katılım oranları arasındaki negatif ilişki Bloom vd. (2009) tarafından da ortaya konmuştur.

Doğurganlık oranlarındaki azalmaların, çocukların eğitimi ve sağlığı

için ayrılabilir kaynak miktarını artırarak ekonominin fiziki ve beşeri sermaye stokunu pozitif yönde etkilemesi de beklenmektedir (Becker, 1965; Galor & Weil, 2000).

1.5. Din

Din, kadınların işgücüne katılım oranlarını belirleyen en önemli faktörlerden birisidir (Psacharopoulos & Tzannatos, 1989). Müslüman ülkelerde ve Roma Katolik ülkelerinde kadınların işgücüne katılım oranlarının diğer ülkelere kıyasla daha düşük olduğunu ortaya koymuşlardır. Müslüman ülkelerde evin geçimini sağlamakla yükümlü olan kişi erkektir. Kadınlar evin geçimini sağlamakla mükellef tutulmamıştır.

1.6. Eğitim Düzeyi

Eğitim düzeyi ile kadınların işgücüne katılım oranları arasında pozitif bir korelasyon olması beklenmektedir (Psacharopoulos & Tzannatos, 1987; Kennedy & Hedley, 2003). Kadınların işgücüne katılım oranları ile eğitim düzeyi arasındaki pozitif ilişki, yüksek eğitim seviyesine sahip olan bireylerin yüksek gelir elde etmesi beklentisi ve sahip olunan eğitim düzeyine ulaşmak için katlanılan maliyetlerin karşılanabilme arzusundan kaynaklanmaktadır.

1.7. Erkek İşsizlik Oranları

Mincer (1962) kadınların işgücüne katılım oranları ile erkek işsizlik oranları arasındaki ilişkiyi incelemiş ve erkek işsizlik oranlarındaki artışların kadınların işgücüne katılımını pozitif etkilediği sonucuna ulaşmıştır. Lundberg (1985) ve Maloney (1987) tarafından yapılan çalışmalarda bu bulguları desteklemektedir. Erkek işsizlik oranlarındaki artışların kadınların işgücüne katılım oranlarını artırıcı etki yaratması literatürde ilave işçi etkisi olarak adlandırılmaktadır.

1.8. Boşanma Oranları

Boşanma oranlarındaki artışların kadınların işgücüne katılım oranlarını pozitif etkilemesi beklenmektedir. Ancak kadınların işgücüne katılım oranlarındaki artışların, boşanma oranlarını pozitif etkilediği sonucuna da ulaşılmıştır. Shapiro ve Shaw (1983), Peters (1986), Bremmer ve Kesselring (1999), Papps (2006) ve Bargain vd. (2010) aile içinde boşanma ihtimalinin yüksek olduğunu düşünen kadınların, boşanma öncesinde işgücüne katılımlarını artırdığı sonucuna ulaşırken; Greene ve Quester (1982), Spitze ve South (1985), Lombardo (1999), Kneip ve Bauer (2007) kadınların işgücüne katılım oranlarındaki artışların aile içinde çatışmaları artırarak boşanma oranlarını pozitif etkilediği sonucuna ulaşmıştır.

Özellikle son dönemlerde boşanmayı kolaylaştıran yasal düzenlemelerin boşanma oranlarında ciddi bir artışa yol açtığı gözlenmektedir. Türkiye’de de 2001 yılında Medeni Kanun’da yapılan değişikliklerden sonra boşanma oranlarında ciddi bir sıçrama meydana geldiği göze çarpmaktadır. Türkiye’de kadınların işgücüne katılım oranlarında ciddi sıçramalar görülse de Türkiye hala OECD ülkeleri içinde en düşük kadın işgücü katılım oranlarına sahip ülkedir. Bu bağlamda boşanma oranlarında meydana gelen artışların kadınların işgücüne katılım oranları üzerindeki etkisinin de incelenmesi gerekmektedir.

2. Literatür Araştırması

Dayıoğlu ve Kırdar (2010), Kutlar vd. (2012), Yamak vd. (2012), Er (2013), Bozkaya (2013), Kılıç ve Öztürk (2014), Kasa ve Alptekin (2015), Zeren ve Savrul (2017), Aldan ve Öztürk (2019) son dönemlerde Türkiye’de kadınların işgücüne katılım oranlarındaki artışları ve kadınların işgücüne katılım oranlarını belirleyen faktörleri inceleyen çalışmalardır.

Dayıoğlu ve Kırdar (2010) Türkiye’de kadınların işgücüne katılım oranlarının OECD standartlarının çok altında olduğunu vurgulayarak,

kadınların işgücüne katılım oranlarının düşük olmasında kentleşmenin önemli bir rol oynadığını belirtmiştir.

Zeren ve Savrul (2017) kentleşmeye ilave olarak ekonomik büyüme ve işsizlik oranlarının da kadınların işgücüne katılım oranları üzerinde belirleyici bir rol oynadığını ileri sürmektedir.

Bozkaya (2013), Kılıç (2014), Aldan ve Öztürk (2019), Er (2013), Yamak vd. (2012), Yıldırım ve Doğrul (2008) tarafından yapılan çalışmaların tamamında eğitim düzeyinin kadınların işgücüne katılım oranları üzerindeki belirleyici rolü vurgulanmaktadır. Çalışmalardan elde edilen sonuçlar kullanılabilir gelir, medeni durum, çocuk sayısı, doğurganlık oranı, ekonomik yapı gibi faktörlerin Türkiye’de kadınların işgücüne katılım oranları üzerinde belirleyici bir role sahip olduğunu vurgulamaktadır.

Kutlar vd. (2012) diğer çalışmalardan farklı olarak, ücret hadlerinin ve boşanma oranlarındaki değişmelerin kadınların işgücüne katılım oranları üzerindeki etkisini incelemişlerdir. Çalışmadan elde edilen sonuçlara göre uzun dönemde ücret haddi ile kadınların işgücüne katılım oranları arasında negatif bir ilişki olduğu tespit edilmiştir. Bununla birlikte kadınların işgücüne katılım oranlarındaki artışlar, boşanma oranlarını artırmaktadır.

3. Yöntem ve Veri Seti

2004-2017 dönemini kapsayan bu çalışmada İBBS düzey 2 kapsamında yer alan 26 bölgede kaba boşanma oranları, erkek işsizlik oranları, kişi başına düşen gelir ve eğitim düzeyinin kadınların işgücüne katılım oranları üzerindeki etkisi analiz edilmektedir. Çalışmada birim boyutu zaman boyutundan daha büyük olduğu için Blundell ve Bond (1998) tarafından geliştirilen Genelleştirilmiş Sistem GMM tahmincisine dayalı dinamik panel veri analizi kullanılmıştır.

Tablo 1: Modelde Kullanılan Değişkenler ve Gösterim Biçimleri

Modelin Bağımlı Değişkeni	Modelin Bağımsız Değişkenleri
Kadınların İşgücüne Katılım Oranları (FLPR)	Kişi Başına Düşen GSYİH (GDP) Erkek İşsizlik Oranları (MUR) Yükseköğretim Mezunu Kadın Kaba Boşanma Oranları (CDR)

Modelin bağımlı değişkeni kadınların işgücüne katılım oranları iken, modelin bağımsız değişkenleri, kaba boşanma oranları, kişi başına düşen gelir, erkek işsizlik oranları ve üniversite mezunu kadın sayısıdır. Çalışmada logaritmik seriler kullanılmıştır. Tahmin sonuçları verilmeden önce metodoloji ile ilgili kısa bir bilgi verilmiştir.

3.1. Sistem GMM tahmincisine Dayalı Dinamik Panel Veri Analizi

Havuzlanmış en küçük kareler, Balestra ve Nerlove (1966) tarafından geliştirilen iki aşamalı en küçük kareler, tesadüfi etkiler, sabit etkiler modeline dayalı tahminçiler ve birinci fark dönüşümü, Arellano ve Bond (1991) tarafından geliştirilen GMM tahmincisi dinamik panel veri modellerini tahmin etmek için kullanılabilir. Ancak söz konusu tahminçiler zaman boyutunun birim boyutundan büyük olduğu durumlarda tahminçiler etkinliğini kaybetmektedir. Blundell ve Bond (1998) zaman boyutunun birim boyutundan küçük olduğu durumlarda dinamik panel veri modelinin etkin tahmincisini elde etmek için yararlanılan ekstra moment koşulunun önemini vurgulamışlardır (Yardelen Tatoğlu, 2013). Bu bağlamda Blundell ve Bond (1998) tarafından geliştirilen sistem genelleştirilmiş momentler tahmincisine dayalı panel regresyon denklemi aşağıdaki otoregresif denklemden yola çıkılarak geliştirilmiştir:

$$Y_{it} = \delta Y_{it-1} + \mu_i + u_i \quad (1)$$

Yukarıdaki modelde dışsal değişken bulunmamakta;

$E(\mu_i) = 0$, $E(u_i) = 0$ ve $E(\mu_i u_i) = 0$ varsayımlarını sağlamaktadır.

4. Tahmin Sonuçları

Çalışmada bölgeler arasındaki sosyal ve ekonomik farklılıkların incelenebilmesi için öncelikle değişkenlere ait tanımlayıcı istatistiklere yer verilmiştir.

Tablo 2: Tanımlayıcı İstatistikler

BÖLG E	CDR		MUR		FER		GDP		EDU	
	\bar{X}	σ	\bar{X}	σ	\bar{X}	σ	\bar{X}	σ	\bar{X}	σ
TR10	1.8	0.1	11.2	1.6	26.6	6.1	3317	1542	2933	1575
TR21	1.6	0.1	6.75	1.6	34.6	2.7	2199	1002	5040	1893
TR22	1.7	0.1	5.65	1.1	30.1	1.5	1786	7926	6168	1594
TR31	2.5	0.1	11.9	1.4	30.5	6.5	2325	1057	8262	2226
TR32	2.1	0.1	7.58	1.9	36.1	4.0	1759	7803	7477	3179
TR33	1.5	0	6.39	2.4	29.2	6.	1598	77	1103	3288
TR41	1.6	0	7.85	2.0	28.2	1.	2228	10	7266	2728
TR42	1.4	0	10.2	1.8	28.2	6.	2519	12	1218	3739
TR51	2.0	0	9.85	1.6	26.4	4.	2855	11	1613	2831
TR52	1.6	0	7.20	2.1	24.3	5.	1538	77	8643	1711
TR61	2.1	0	8.02	1.3	36.9	3.	2130	81	8439	2946
TR62	1.7	0	12.4	3.6	27.0	4.	1503	71	5535	1359
TR63	1.2	0	13.9	2.5	22.7	3.	1211	59	3705	1536
TR71	1.8	0	9.77	2.5	23.2	2.	1355	67	6134	2528
TR72	1.4	0	10.0	1.5	28.0	4.	1516	73	6478	2520
TR81	1.6	0	8.10	2.4	37.0	4.	1361	69	3005	1896
TR82	1.1	0	6.09	1.9	35.4	9.	1422	64	1995	1098
TR83	1.2	0	6.67	1.1	35.9	2.	1316	62	6570	2702
TR90	0.9	0	6.45	1.4	44.7	5.	1379	66	7598	3609
TRA1	0.6	0	7.02	1.3	31.2	4.	1240	63	8235	8031
TRA2	0.4	0	7.32	3.5	32.0	4.	8345	42	1860	995
TRB1	0.9	0	11.6	4.8	25.9	5.	1185	57	4561	2255
TRB2	0.2	0	13.1	2.8	19.2	5.	7825	38	2325	1262
TRC1	1.0	0	13.8	3.7	15.0	4.	1243	64	3430	2288
TRC2	0.4	0	14.9	3.9	12.1	6.	8396	38	2798	1376
TRC3	0.2	0	18.2	5.9	9.79	4.	9105	46	1255	1000

Elde edilen sonuçlara göre TRC3 (Batman, Mardin, Şırnak, Siirt) bölgesi boşanma oranlarının en düşük, TR31 (İzmir) bölgesi boşanma oranlarının en yüksek olduğu bölgedir. TR31 (İzmir) bölgesi aynı zamanda erkek işsizlik oranının en yüksek, kadınların işgücüne katılım oranlarının ve yüksek okul mezunu kadın sayısının da en düşük olduğu bölgedir. Kadınların işgücüne katılım oranının en

yüksek olduğu bölge TR90 (Artvin, Giresun, Gümüşhane, Ordu) bölgesi iken kişi başına düşen GSYİH'nın en yüksek olduğu bölge TR10 (İstanbul) bölgesi, en düşük olduğu bölge ise TRC2 (Diyarbakır, Şanlıurfa) bölgesidir. Üniversite mezunu kadın sayısının en yüksek olduğu bölge TR10 (İstanbul) bölgesidir. TR10 (İstanbul) bölgesini TR41 (Bilecik, Bursa, Eskişehir) bölgesi takip etmektedir.

Tablo 3: Kadınların İşgücüne Katılım Oranları ve Seçilen Değişkenler Arasındaki Korelasyon İlişkilerinin Analizi (Bölgesel Düzeyde)

Bölgeler ve Kapsadıkları İller	GDP	MUR	EDU	CDR
TR10: İstanbul	0.99	-	0.95	0.64
TR21: Edirne, Kırklareli,	0.89	-	0.82	0.77
TR22: Balıkesir, Çanakkale	0.64	-0.55	0.57	0.46
TR31: İzmir	0.87	-	0.90	0.71
TR32: Aydın, Denizli, Muğla	0.65	-	0.65	0.75
TR33: Afyon, Manisa, Kütahya,	0.77	-0.86	0.75	0.67
TR41: Bilecik, Bursa, Eskişehir	0.77	-	0.51	0.51
TR42: Bolu, Düzce, Kocaeli,	0.85	-0.73	0.93	0.91
TR51: Ankara	0.97	-0.62	0.98	0.46
TR52: Konya, Karaman	0.57	-0.56	0.69	0.56
TR61: Antalya, Burdur, Isparta	0.71	0.38**	0.77	0.82
TR62: Adana, Mersin	0.69	-	0.83	0.81
TR63: Hatay, Kahramanmaraş,	0.41**	-0.62	0.31**	0.41**
TR71: Aksaray, Kırşehir, Niğde, Nevşehir, Kırıkkale	0.80	-0.45	0.79	0.25**
TR72: Kayseri, Sivas, Yozgat	0.78	-0.62	0.75	0.76
TR81: Bartın, Karabük,	0.15**	-0.48	-	-
TR82: Çankırı, Kastamonu,	0.65	-0.63	0.54	0.56
TR83: Amasya, Çorum, Samsun,	-0.07**	0.28**	-	-
TR90: Artvin, Giresun, Gümüşhane, Ordu, Rize,	-0.84	0.31**	-0.88	-0.59
TRA1: Bayburt, Erzincan,	-0.27**	-	-	-
TRA2: Ağrı, Ardahan, Iğdır,	0.54	-	0.60	0.58
TRB1: Bingöl, Elazığ, Malatya,	0.79	-0.84	0.72	0.58

*Kadınların İşgücüne Katılım Oranlarını Belirleyen Faktörlerin Tespitine
Yönelik Bölgesel Bir Araştırma*

TRB2: Bitlis, Hakkari, Muş, Van	0.83	-	0.85	0.78
TRC1: Adıyaman, Gaziantep,	0.84	-0.55	0.86	0.66
TRC2: Diyarbakır, Şanlıurfa	0.89	0.54	0.89	0.64
TRC3: Batman, Mardin, Şırnak,	0.62	0.22**	0.69	0.47

Not: ** Anlamsız olan korelasyon ilişkilerini temsil etmektedir.

Tablo 3’de bölgesel bazda kadınların işgücüne katılım oranları ile GSYİH, eğitim düzeyi, erkek işsizlik oranları ve boşanma oranları arasındaki korelasyon ilişkileri incelenmiştir.

Tahmin sonuçları incelendiğinde TR63, TR81 bölgelerinde kadınların işgücüne katılım oranları ile kişi başına düşen GSYİH arasında pozitif ancak anlamsız bir korelasyon varken, TR83 ve TRA1 Bölgelerinde negatif ancak anlamsız bir korelasyon vardır. TR 90 bölgesinde de negatif ancak anlamlı bir korelasyon ilişkisinin varlığı dikkat çekmektedir. Bu durumun temel nedeni bu bölgelerde ele alınan dönem boyunca kişi başına düşen gelir kesintisiz olarak artmasına rağmen, kadınların işgücüne katılım oranlarının bir artan bir azalan seyir izlemesidir. Belirtilen bölgeler dışında kalan bölgelerde kişi başına düşen GSYİH ile kadınların işgücüne katılım oranları arasında yüksek ve pozitif bir korelasyon olduğu göze çarpmaktadır.

Kadınların işgücüne katılım oranları ile erkek işsizlik oranları arasında birçok bölgede negatif ancak anlamsız bir korelasyon ilişkisi bulunmaktadır. Bu durum hem erkek işsizlik oranlarının hem de kadınların işgücüne katılım oranlarının ekonomik konjonktüre bağlı olarak önemli dalgalanmalar göstermesiyle açıklanabilir.

TR63, TR81, TR83 ve TRA1 bölgeleri dışındaki bütün bölgelerde kadınların işgücüne katılım oranları ile eğitim düzeyi ve boşanma oranları arasında yüksek ve pozitif bir korelasyon olduğu görülmektedir. TR63, TR81, TR83 ve TRA1 bölgelerinde üniversite mezunu kadın sayısında dikkat çekici bir artış olmasına rağmen, eğitim seviyesindeki bu artışlar işgücüne katılım oranlarına

yansımamıştır. Ayrıca bu bölgelerde boşanma oranlarında ciddi bir oynaklık gözlenmemektedir.

Tablo 4: Kadınların İşgücüne Katılım Oranları ve Diğer Değişkenler Arasındaki Korelasyon İlişkilerinin Analizi (Ülke Genelinde)

	GDP	MUR	EDU	CDR
Türkiye	0.39	-0.62	0.11	0.39

Ülke genelinde kadınların işgücüne katılım oranları ile kişi başına düşen GSYİH, erkek işsizlik oranları, kadınların eğitim seviyesi ve boşanma oranları arasındaki korelasyon ilişkileri incelendiğinde, erkek işsizlik oranları dışındaki bütün değişkenlerle kadınların işgücüne katılım oranları arasında pozitif korelasyon vardır. Kadın işgücüne katılım oranları ile erkek işsizlik oranları arasında negatif ve anlamlı bir korelasyon ilişkisi olduğu görülmektedir.

Değişken arasındaki korelasyon ilişkileri incelendikten sonra panel veri analizlerine geçilmiştir. Panel veri analizlerinde yatay kesit bağımlılığı bulunması durumunda elde edilen tahmin sonuçları güvenilirliğini kaybetmektedir. Bu nedenle öncelikle yatay kesit bağımlılığının varlığını test edilmeli ve modelde yatay kesit bağımlılığı varsa yatay kesit bağımlılığını dikkate alan yöntemler kullanılmalıdır. Çalışmada yatay kesit bağımlılığını test etmek için Pesaran testi kullanılmıştır.

Tablo 5: Yatay Kesit Bağımlılığı Tahmin Sonuçları

	lnFLPR	lnGDP	lnMUR	lnEDU	Indiv
CD Test	10.754	67.291	24.559	63.401	46.259
prob	0.0000	0.0000	0.0000	0.0000	0.0000

Tahmin sonuçları incelendiğinde serilerin yatay kesit bağımlılığına sahip oldukları görülmektedir. Bu bağlamda birim kök testleri yapılırken yatay kesit bağımlılığını dikkate alan Pesaran (2004) birim kök testi yapılmıştır.

Tablo 6: Birim Kök Testi Tahmin Sonuçları

Variables	CİPS Test ist	Kritik Değerler		
		% 1	% 5	% 10
lnFLPR	-3.319			
lnGDP	-3.209			
lnMUR	-2.746	-2.66	-2.76	-2.96
lnEDU	-2.989			
lnDiv	-3.230			

Tahmin sonuçları incelendiğinde hesaplanan test istatistiklerinin kritik değerlerden büyük olduğu görülmektedir. Analizlerde kullanılacak değişkenler düzey değerlerinde durağandır. Değişkenler arasındaki ilişkilerin yönünü ve büyüklüğünü belirlemek amacıyla Genelleştirilmiş Sistem GMM modeli kullanılmıştır.

Tablo 7: Genelleştirilmiş Sistem GMM Modeli Tahmin Sonuçları

Bağımlı Değişken: FLPR				
Değişken	Katsayı	Standart Hata	z	Prob.
LNFLPR _{t-1}	0.792	0.009	81.60	0.0000*
LNGSYİH	0.296	0.020	14.60	0.0000*
LNEDU	0.440	0.030	14.64	0.0000*
LNMUR	-0.391	0.026	-14.74	0.0000*
LNDİV	0.405	0.049	8.23	0.0000*

*%1 anlamlılık düzeyinde anlamlıdır.

Elde edilen sonuçlara göre bir önceki dönemin işgücüne katılım oranlarındaki % 1'lik artış, cari dönem kadın işgücüne katılım oranlarını % 0.79 birim artırmaktadır. Kişi başına düşen GSYİH, eğitim düzeyi ve boşanma oranları ile kadınların işgücüne katılım arasında istatistiksel olarak anlamlı ve pozitif bir ilişki vardır. Kişi başına düşen gelir düzeyindeki %1'lik artış, kadınların işgücüne katılım oranlarını %0.29 artırırken, üniversite mezunu kadın sayısındaki artış kadınların işgücüne katılım oranlarını %0.44 artırmaktadır. Boşanma

oranlarındaki %1'lik artış ise kadınların işgücüne katılı oranlarını %0.40 artırmaktadır. Erkek işsizlik oranları ile kadınların işgücüne katılım oranları arasında negatif ve istatistiksel olarak anlamlı bir ilişki bulunmaktadır. Erkek işsizlik oranlarındaki %1'lik artış, kadınların işgücüne katılım oranını %0.39 azaltmaktadır.

Tablo 8: Araç Değişkenlerin Geçerliliğinin ve Otokorelasyonun Test Edilmesi

Test Türü	Test İstatistiği	Prob.	H ₀ Hipotezi	Karar
Sargan	23.519	0.4308	Araç değişken kısıtlamaları	H ₀ KABUL
AR(1)	-3.142	0.0017	1. mertebeden otokorelasyon	H ₀ RED
AR(2)	1.9374	0.5027	2. mertebeden otokorelasyon	H ₀ KABUL

GMM modellerinde tahmin edilen modelin güvenilir olabilmesi için araç değişkenlerin geçerli olması ve modelde 2. Mertebeden otokorelasyon bulunmaması gerekmektedir. Bu bağlamda araç değişkenlerin geçerliliğini sınamak için Sargan Testi, 2. Mertebeden otokorelasyonun varlığını test etmek için ise LM testi kullanılmıştır.

Tahmin sonuçları incelendiğinde araç değişkenlerin geçerli olduğu ve modelde 2. Mertebeden otokorelasyon probleminin bulunmadığı gözlenmektedir.

4. Sonuç

AB'ye uyum yasaları çerçevesinde toplumsal cinsiyet eşitsizliğinin azaltılması ve bu bağlamda kadın istihdamının artırılabilmesi için özellikle 2008 yılından sonra çok sayıda yasak düzenleme yapılarak, 10. Kalkınma Planı'nda, Plan dönemi sonunda kadın işgücüne katılım oranlarının % 34.9'a, kadın istihdamının %31'e yükseltilmesi hedeflenmiştir. Nitekim, Türkiye'de kadınların işgücüne katılım oranı istatistikleri incelendiğinde, özellikle son dönemlerde, kadınların işgücüne katılım oranlarında ciddi bir artış olduğu göze çarpmaktadır. Örneğin, 2000'li yılların başında, kadınların işgücüne katılım oranları %26'lar civarında seyrederken bugün %34'lere yükselmiştir.

Kadınların işgücüne katılım oranlarına ilave olarak, üniversite sayısının artması ve 2001 yılından sonra medeni kanunda yapılan düzenlemelerle hem yüksek öğrenim gören insan sayısının hem de boşanma oranlarının ciddi bir biçimde arttığı da gözlenmiştir. Türkiye'nin sosyoekonomik yapısındaki bu dönüşümler dikkate alınarak, bu çalışmada erkek işsizlik oranları, kişi başına gelir düzeyi, eğitim düzeyi ve kaba boşanma oranlarındaki artışların kadınların işgücüne katılım oranları üzerinde artırıcı bir etki yaratıp yaratmadığı bölgesel düzeyde incelenmiştir. Çalışma 2004-2017 dönemini kapsamaktadır. Zaman boyutunun birim boyutundan küçük olduğu için Genelleştirilmiş Sistem GMM tahmincisine dayalı model kullanılmıştır.

Çalışmadan elde edilen sonuçlara göre, TRC3 bölgesi boşanma oranlarının en düşük, TR31 bölgesi boşanma oranlarının en yüksek olduğu bölgedir. TR31 bölgesi aynı zamanda erkek işsizlik oranının en yüksek, kadınların işgücüne katılım oranlarının ve yüksek okul mezunu kadın sayısının da en düşük olduğu bölgedir. Kadınların işgücüne katılım oranının en yüksek olduğu bölge TR90 bölgesi iken kişi başına düşen GSYİH'nin en yüksek olduğu bölge TR10 bölgesi, en düşük olduğu bölge TRC2 bölgesidir. Üniversite mezunu kadın sayısının en yüksek olduğu bölge TR10 bölgesidir. TR10 bölgesini TR41 bölgesi takip etmektedir.

TR63, TR81, TR83 ve TRA1 bölgeleri dışındaki bütün bölgelerde kadınların işgücüne katılım oranları ile eğitim düzeyi ve boşanma oranları arasında yüksek ve pozitif bir korelasyon vardır. TR63, TR81, TR83 ve TRA1 bölgelerinde üniversite mezunu kadın sayısında dikkat çekici bir artış olmasına rağmen eğitim seviyesindeki bu artışların kadınların işgücüne katılım oranlarına yansımadağı görülmüştür. Ayrıca bu bölgelerde boşanma oranlarında ciddi bir oynaklık gözlenmemektedir.

Kadınların işgücüne katılım oranları ile kişi başına düşen GSYİH

arasında en yüksek korelasyona sahip olan bölge TR10 bölgesi iken, kadınların işgücüne katılım oranları ile eğitim düzeyi arasında en yüksek korelasyona sahip olan bölge TR51, kadınların işgücüne katılım oranları ile boşanma oranları arasında en yüksek korelasyona sahip olan bölge TR41 bölgesidir. 12 bölgede kadınların işgücüne katılım oranları ile erkek işsizlik oranları arasında negatif ve anlamlı bir korelasyon ilişkisi bulunmaktadır.

Panel regresyon analizi sonuçlarına göre, bir önceki döneme ait kadınların işgücüne katılım oranı cari işgücüne katılım oranı, kişi başına düşen GSYİH, kadınların eğitim düzeyi ve boşanma oranları ile cari dönem kadınların işgücüne katılım oranı arasında pozitif ve istatistiksel olarak anlamlı bir ilişki bulunmaktadır. Bir önceki dönemin işgücüne katılım oranlarındaki % 1'lik artış, cari dönem kadın işgücüne katılım oranlarını % 0.79 oranında artırmakta; kişi başına düşen gelir düzeyindeki % 1'lik artış, kadınların işgücüne katılım oranlarını % 0.29 oranında artırmaktadır. Üniversite mezunu kadın sayısındaki % 1'lik artış, kadınların işgücüne katılım oranlarını % 0.44 oranında artırırken, boşanma oranlarındaki % 1'lik artış ise kadınların işgücüne katılım oranlarını % 0.40 oranında artırmaktadır. Elde edilen bulgular teorik beklentilerle uyumludur.

Erkek işsizlik oranları ile kadınların işgücüne katılım oranları arasında pozitif bir ilişki olması beklenirken negatif bir ilişki olduğu sonucuna ulaşılmıştır. Erkek işsizlik oranlarındaki %1'lik artış, kadınların işgücüne katılım oranını %0.39 azaltmaktadır. Erkek işsizlik oranlarındaki artışların, kadınların iş bulma beklentilerini olumsuz etkileyerek, kadınların çalışma arzusunu olumsuz etkilediği söylenebilir. Bu durum vazgeçilmiş çalışan etkisi olarak adlandırılmaktadır (Gong, 2010). Türkiye'de erkek işsizlik oranlarındaki artışlar kadınların işgücüne katılım oranlarını azaltmaktadır.

Kaynakça

- Arellano, Manuel & Stephen Bond. "Some Tests of Specification for Panel Data: Monte Carlo Evidence and an Application to Employment Equations". *The Review of Economic Studies*, 58/2 (1991), 277-297.
- Aldan, Altan & Öztürk, Selcen. "Kadın İşgücüne Katılımında Artışın Belirleyicileri: Kuşak Etkisinin Ayrıştırılması". *TCMB Çalışma Tebliği*, 19/05 (2019), 585-612.
- Balestra, Pietro & Nerlove, Marc. "Pooling Cross Section and Time Series Data in the Estimation of A Dynamic Model: The Demand for Natural Gas". *Econometrica*, 34/3 (1966).
- Bargain, Olivier vd.. "Female Labour Supply and Divorce: New Evidence From Ireland". *ESRI Working Paper*, 346 (2010).
- Becker, Gary. "A Theory of the Allocation of Time". *Economic Journal*, 75/299 (1965), 493-517.
- Bernhardt, Eva M.. "Fertility and Employment". *European Sociological Review*, 9/1 (1993), 25-42.
- Bloom, David E. vd.. "Fertility, Female Labor Force Participation, and the Demographic Dividend". *Journal of Economic Growth*, 14/2 (2009), 79-101.
- Blundell, Richard & Bond, Stephen. "Initial Conditions and Moment Restrictions in Dynamic Panel Data Models". *Journal of Econometrics*, 87/1 (1998), 115-143.
- Boserup, Ester. *Woman's Role in Economic Development*. (London: Cromwell Press, 1970).
- Bozkaya, Gülferah. "Kadınların İşgücüne Katılımını Belirleyen Faktörler: Türkiye Üzerine Bir Analiz". *Sosyal Bilimler Dergisi*, 3/5 (2013), 69-89.

- Bremmer, Dale & Kesselring, Randy. "The Relationship Between Labor Force Participation and Divorce: A Test Using Aggregate Data", *Unpublished Mimeo* (1999).
- Dayıođlu, Meltem & Kırdar, Murat G.. "Determinants of and Trends in Labor Force Participation of Women in Turkey". *World Bank Working Paper*, 5 (2010).
- Er, Şebnem. "Türkiye'de Kadınların İşgücüne Katılım Oranlarını Belirleyen Faktörlerin Bölgesel Analizi". *Öneri*, 10/40 (2013), 35-44.
- Galor, Oded & Weil, David. "Population, Technology, and Growth: From Malthusian Stagnation to the Demographic Transition and Beyond". *American Economic Review* 90/4 (2000), 806-828.
- Goldin, Claudia. *The U-Shaped Female Labor Force Function in Economic Development and Economic History. In: Schultz TP Investment in Women's Human Capital and Economic Development*. (University of Chicago Press, 1995) 61-90.
- Gong, Xiaodong. "The Added Worker Effect and the Discouraged Worker Effect for Married Women in Australia". *Treasury Working Papers*, 2010/01 (2010).
- Greene, William H. & Quester, Aline. "Divorce Risk and Wives' Labor Supply Behavior". *Social Science Quarterly*, 63/1 (1982), 16-27.
- Kalkınma Bakanlığı. *2014-2018 Onuncu Kalkınma Planı* (2013).
<https://www.sbb.gov.tr/wp-content/uploads/2018/11/Onuncu-Kalk%C4%B1nma-Plan%C4%B1-2014-2018.pdf>.
- Kasa, Hicran & Alptekin, Volkan. "Türkiye'de Kadın İşgücünün Büyümeye Etkisi". *Selçuk Üniversitesi Sosyal Bilimler Dergisi*, 18/1 (2015), 1-24.
- Kennedy, Steven & Hadley, David F. E.. "A Note on Educational Attainment and Labour Force Participation in Australia".

Economic Roundup, Winter (2003), 27-41.

Kılıç, Dilek & Öztürk, Selcen (2014). "Türkiye'de Kadınların İşgücüne Katılımı Önündeki Engeller ve Çözüm Yolları: Bir Ampirik Uygulama". *Amme İdaresi Dergisi, 47/1 (2014), 107-130.*

Kneip, Thorsten & Bauer, Gerrit. "Effects of Different Divorce Probabilities on Female Labor Force Participation and Fertility". *MZES Working Papers, 102 (2007).*

Kutlar, Aziz vd.. "Kadınların İşgücüne Katılması ile Doğurganlık, Boşanma ve Ücret Haddi Arasındaki İlişki: Türkiye Örneği". *Bilgi Ekonomisi ve Yönetimi Dergisi, 7/1 (2012), 149-168.*

Lombardo, Karen V.. "Women's Rising Market Opportunities and Increased Labor Force Participation". *Economic Inquiry, 37/2 (1999), 195-212.*

Lundberg, Shelly. "The Added Worker Effect". *Journal of Labor Economics, 3/1 (1985), 11-37.*

Maloney, Tim. "Employment Constraints and the Labor Supply of Married Women: A Reexamination of the Added Worker Effect". *Journal of Human Resources, 22/1 (1987), 51-61.*

Mincer, Jacob. "Labor Force Participation of Married Women: A Study of Labor Supply". 1962, <https://www.nber.org/chapters/c0603.pdf>.

Papps, Kerry L.. "The Effects of Divorce Risk on the Labour Supply of Married Couples". *IZA Discussion Paper Series, 2395 (2006).*

Pesaran, Hashem M. "General Diagnostic Tests for Cross Section Dependence in Panels". *CESifo Working Paper, 1229 (2004).*

Peters, H. Elizabeth. "Marriage and Divorce: Informational Constraints and Private Contracting". *American Economic Review, 76/3 (1986), 437-454.*

- Psacharopoulos, George & Tzannatos, Zafiris. "Education and Female Labor Force Participation". *World Congress of Comparative Education* (6 Temmuz 1987). Rio de Janeiro, Brezilya.
- Psacharopoulos, George & Tzannatos, Zafiris. "Female Labor Force Participation: An International Perspective". *The World Bank Research Observer*, 4/2 (1989), 87-201.
- Shapiro, David & Shaw, Lois. "Growth in Supply Force Attachment of Married Women: Accounting for Changes in the 1970's". *Southern Economic Journal*, 6/3 (1983), 307-329.
- Spitze, Glenna & South, Scott. J.. "Women's Employment, Time Expenditure, and Divorce". *Journal of Family Issues*, 6/3 (1985), 307-329.
- Weller, Robert H.. "Wife's Employment and Cumulative Family Size in the United States, 1970 and 1960". *Demography*, 14/1 (1977). 43-65.
- Yamak, Rahmi vd.. "Türkiye'de İşgücüne Katılımı Belirleyen Faktörler: Mikro Ekonomik Analiz". *Anadolu Üniversitesi Sosyal Bilimler Dergisi*, 12/2 (2012), 41-58.
- Yardelen Tatoğlu, Ferda. *İleri Panel Veri Analizi*. (Beta Yayıncılık: İstanbul. 2. Baskı, 2013).
- Yıldırım, Kemal & Doğrul, Günsel. ""Çalışmak ya da Çalışmamak": Türkiye'de Kentsel Alanlarda Yaşayan Kadınların İşgücüne Katılmama Kararlarının Olası Belirleyicileri". *Anadolu Üniversitesi Sosyal Bilimler Dergisi* 8/1 (2008), 239-262.
- Zeren, Fatma & Savrul Kılıç, Burcu. "Kadınların İşgücüne Katılım Oranı, Ekonomik Büyüme, İşsizlik Oranı ve Kentleşme Oranı Arasındaki Saklı Koentegrasyon İlişkinin Araştırılması". *Yönetim Bilimleri Dergisi*, 15/30 (2017), 87-103.