

## GÖRME ENGELLİ SEÇMENLER İÇİN TASARLANMIŞ SEÇİM GEREÇLERİNİN İNCELENMESİ

### A REVIEW OF SELECTION MATERIALS DESIGNED FOR VISUALLY IMPAIRED VOTERS

**Şirin Şengel\* , Erkan Yaman\*\***

#### **Öz**

Görme engelli bireye, yaşamın her alanında fırsat eşitliğinin verilmesi ve yeterli olanakların sunulması; bağımsız ve özgürce yaşayabilmesinin temel koşuludur. Görme engelli birey, uygun koşullar ve olanaklar sağlandığı takdirde günlük yaşamının yanı sıra iş hayatını da görebilen insanlar gibi sürdürebilmekte, özgürce seyahat edebilmektedir. Braille alfabesi ile okuyabilmekte, dokunsal grafik tasarım ürünlerini kullanarak eğitim alabilmektedir. Anayasal hakkı gereği bir seçmen olarak, bağımsız oy kullanabilmektedir. Bu çalışmanın temel amacı görme engelli ve seçim materyallerinin, sosyal sorumluluk kavramı çerçevesinde incelenmesidir. Tarama modeli kapsamında yapılan inceleme sonucunda Türkiye’de görme engelli seçmenlerin bağımsız oy kullanabilmeleri için yeterli düzenlemenin, tasarımın ya da uygulamanın yapılmadığı belirlenmiştir. Tasarımda sosyal sorumluluk kavramı çerçevesinde, tasarımla ilgili tüm kamu kurumlarında ve özel sektörde seçim materyaline yönelik tasarım önerileri geliştirilebilir.

**Anahtar Kelimeler:** Görme Engelli, Tasarım, Seçmen.

#### **Abstract**

Giving the visually impaired individual equal opportunity in all areas of life and presenting adequate opportunities; it is the basic condition for living life independently and freely. If appropriate conditions and facilities are provided, the visually impaired individual can live like people who can see his daily life as well as his work life and travel freely. He can read books in Braille alphabet and receive training using tactile graphic design products. As a voter by constitutional right, he can vote independently. The main purpose of the study is to examine visually impaired voters and election materials within the framework of the concept of social responsibility. As a result of the examination carried out within the scope of the screening model, it was determined that not enough arrangements, designs or applications were made for visually impaired voters in Turkey to vote independently. In this context, within the framework of the concept of social responsibility in design, design proposals for selection material can be developed in all public institutions related to design and in the private sector.

**Keywords:** Visually Impaired, Design, Voter.

---

*Derleme Makale // Başvuru tarihi: 06.03.2020 - Kabul tarihi: 13.12.2020.*

\*Doç. Dr. Şirin Şengel, Eskişehir Osmangazi Üniversitesi, Sanat ve Tasarım Fakültesi, Görsel İletişim Tasarımı Bölümü, sirinbenugur@ogu.edu.tr, <https://orcid.org/0000-0002-3506-7518>.

\*\*Erkan Yaman, Akdeniz Üniversitesi, İletişim Fakültesi, Radyo, Televizyon ve Sinema Bölümü YL. Öğrencisi, yamanerkn@gmail.com, <https://orcid.org/0000-0003-2595-8103>.

## 1. Giriş

İki gözünde kısmi görme bozukluğu ya da tam görme kaybı olan birey, görme engelli olarak tanımlanmaktadır. Görme engelli birey, diğer bireyler gibi yaşamın her alanını ve her olanağını uygun koşullar sağlandığı takdirde bağımsız ve özgürce paylaşabilmektedir. Günlük yaşamlarını ve iş hayatlarını sürdürebilmekte; Braille alfabesi ile basılı yayınları okuyabilmekte, farklı yöntem ve tekniklerle aynı bilgi ve eğitimi alabilmektedir. Anayasal hakları gereği bir seçmen olarak, uygun seçim gereçleri ile seçimlerde bağımsız oy kullanabilmektedir. Bu çalışmanın temel amacı görme engelli seçmenlerin, seçimlerde bağımsız oy verebilmeleri için kullandıkları seçim gereçlerinin incelenmesidir. Çalışmanın temel amacı doğrultusunda, tarama modeli kapsamında dünyada ve Türkiye’de görme engelli seçmenler için seçimlerde uygulanan yöntemler ve seçim gereçleri incelenmiştir. Araştırma, görme engelliler için seçim gereçleri tasarlayıp, seçimlerde kullanan öncü ülkeler ve Türkiye ile sınırlandırılmıştır. Yapılan inceleme sonucunda Türkiye’de ilk kez 2017 referandumunda görme engelli seçmenlerin tasarlanan şablonla bağımsız olarak oy kullandıkları; 24 Haziran 2018 Cumhurbaşkanlığı ve milletvekili seçimlerinde ise Braille alfabesi ile hazırlanmış oy pusulalarının ve şablonların kullanıldığı belirlenmiştir. İncelenen birçok ülkeye göre Türkiye’nin, görme engelli seçmenlere yönelik düzenlemeler bakımından geri kaldığı görülmektedir. Sosyal sorumluk tasarımı kapsamında, tasarım içerikli farkındalık yaratmak günümüzde büyük önem taşımaktadır. Çeşitli tanımlamaları bulunan sosyal sorumluluk kavramını oluşturan "sosyal" ve "sorumluluk" kelimelerinin anlamına bakıldığında sosyal kelimesi; "toplumla ilgili, toplumsal"; sorumluluk kelimesi ise, “kişinin kendi davranışlarını veya yetki alanına giren herhangi bir olayın sonuçlarını üstlenmesi; mesuliyet” olarak tanımlanmaktadır (TDK, 2020). Günümüzde yaygın olarak kullanılan kurumsal sosyal sorumluluk kavramı, Avrupa Komisyonu tarafından “Kurum ve kuruluşların toplumun sosyal, çevresel ve ekonomik kaygılarını, kendi istekleriyle etkinliklerinin ve paydaşlarıyla ilişkilerinin bir parçası haline getirmesi” olarak tanımlanmaktadır. Bu tanım son yıllarda, kurumun tüm paydaşlarına ve topluma karşı etik ve sorumlu davranması, bu yönde kararlar alması ve uygulaması gerektiği şeklinde kapsamı genişletilerek değiştirilmiştir (Paksoy, 2014). Tasarımda sosyal sorumluluk kavramı ile hedeflenen tüm tasarım dallarında toplumun her

kesiminin (avantajlı ve dezavantajlı grupların) ve tüm bireylerin yaşamının niteliğini arttıracak tasarımların üretilmesini sağlamaktır. Bu bağlamda sosyal sorumluluk kavramının “Evrensel Tasarım” (herkes için tasarım ya da kapsayıcı tasarım) anlayışı ile birlikte, kullanıcının deneyimlerine duyulan sorumluluk duygusuyla tasarım sürecinde yer alması giderek önem kazanmaktadır (Benuğur, 2014:207). Toplum refahının tüm bireyleri kapsayacak şekilde geliştirilmesi ve yaygınlaştırılması gerekmektedir. Bu refahın sürdürülebilir olması bireysel ve kurumsal temelde, sosyal sorumlulukların bilincinde olunmasına, gerekli önlemlerin alınmasına ve uygulamaların gerçekleştirilmesine bağlıdır. Çalışma ile bu farkındalığın oluşması sağlanabilir ve görme engelli seçmenin bağımsız oy kullanabilmesine yönelik tasarım önerileri geliştirilebilir.

## **2.Türk Seçim Tarihinde Görme Engelli Seçmenlerin Hakları**

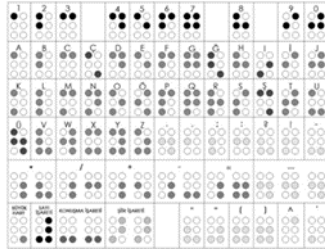
Türk seçim tarihine bakıldığında Anadolu topraklarında seçim kavramının 1877 yılında ortaya çıktığı, 1908 yılında 2.Meşrutiyetin ilanı sonucu gidilen seçimlerin İttihat ve Terakki Fırkası ile Ahrar Fırkası arasında gerçekleştiği görülmektedir. Türkiye, Cumhuriyetin ilanını takiben 23 yıl boyunca “tek partili” bir seçim sistemi ile yönetilmiştir. 1923-1927-1931-1935-1939 ve 1943 tarihlerinde tek partili yönetimi sürdüren Cumhuriyet Halk Partisi ile seçimler yapılmıştır. İkinci Dünya Savaşı'nın etkileri ve çözümlenemeyen iç meselelerin zorlaması ve ekonomik çöküş nedeniyle, Türkiye Cumhuriyeti ilk kez 1946 yılında çok partili seçime gitmiştir. Çok partili hayata geçilen 1946 yılı itibarı ile; genel ve yerel seçim tarihçesi başlamıştır. İnsan Hakları Evrensel Beyannamesi Birleşmiş Milletler Genel Kurulu'nun 10 Aralık 1948 tarih ve 217 A(III) sayılı kararı ile Türk Seçim Kanununun hazırlanması ilan edilmiştir. Türk Seçim Kanunu Bakanlar Kurulu kararı ile 27 Mayıs 1949 tarih ve 7217 Sayılı Resmî Gazete'de yayımlanmıştır. Anayasanın, Siyasal Haklar ve Ödevler bölümünün 2. Bendi'nin 67. Maddesi, “Vatandaşlar, kanunda gösterilen şartlara uygun olarak, seçme, seçilme ve bağımsız olarak veya bir siyasî parti içinde siyasî faaliyette bulunma ve halkoylamasına katılma hakkına sahiptir” şeklindedir (Türkiye Cumhuriyeti Anayasası, 2011). Bu maddeler uyarınca toplumu oluşturan tüm vatandaşların (avantajlı ve dezavantajlı grupların) kendilerine verilen yasal haklar doğrultusunda bağımsız olarak halk oylamasına katılmaları ve oy kullanabilmeleri yasalarla teminat altına alınmıştır. Bununla birlikte 298 Sayılı Seçimlerin Temel Hükümleri ve Seçmen Kütükleri Hakkında Kanunu'nun 74. Maddesi, sandıkların düzenlenmesi ile vatandaşların oy

kullanma biçimini açıkça belirlemiştir. Bu madde de engelli seçmenler için gerekli düzenlemelerin yapılması şu şekilde ifade edilmektedir “Sandıkların konulacağı yerlerin belirlenmesinde seçmenin oyunu kolaylıkla, serbestçe ve gizli şekilde verebilmesi gözetilir. Engelli seçmenlerin oylarını rahatlıkla kullanabilmeleri için gerekli tedbirler alınır.” Bununla birlikte Seçim Esasları Madde 2’de “Seçmen oyunu kendisi kullanır” hükmü yer almaktadır (Türk Anayasa Hukuku Sitesi, 2020). Bu maddeler doğrultusunda engelli vatandaşların oy verme işlemlerini rahatlıkla, hiçbir etki ve baskı altında kalmadan, bağımsız olarak gerçekleştirebilecekleri fiziki düzenlemelerin yapılması ve seçim gereçlerinin tasarlanması (kabartma yazı (Braille alfabesi) ve dokunsal grafik içeren seçmen bilgi kâğıdının, oy pusulalarının ve engellilik bildirim formu vb.) gerekmektedir. Aynı Kanun’un 76. Maddesinde yer alan, “Kapalı oy verme yerinde birleşik oy pusulasını katlayıp yapıştırdıktan sonra, seçmen burasını terk eder ve birleşik oy pusulasını sandığa bizzat atar. Körler, felçliler veya bu gibi bedeni engellilikleri açıkça belli olanlar, bu seçim çevresi seçmeni olan akrabalarından birinin, akrabası yoksa diğer herhangi bir seçmenin yardımı ile oylarını kullanabilirler. Bir seçmen birden fazla malule refakat edemez” Hükmüne rağmen halen var olan uygulamalar Anayasa’da yer alan temel haklar ve eşitlik ilkesi ile çelişmektedir. Geçmişten günümüze tüm seçim dönemleri incelendiğinde, görme engelli seçmenlerin yanlarında kendilerine yardımcı olacak kimse olmadan oy kullanacakları binaya gelmelerinin ve bağımsız bir biçimde oy kullanmalarının mümkün olmadığı görülmektedir. Görme engelli bir seçmenin zorunlu olarak yardım aldığı bir akraba ya da herhangi bir seçmene “Mührü X Partisine bas” diyerek oyunu kullanması ya da görme engelli seçmene yardım eden kişinin kendisinin desteklediği partiye oy vererek seçmeni kandırabilme olasılığı, kapalı oy sistemi ile çelişmektedir. Yöntemdeki bu bozukluk kanıtlanabilirlik ve rasyonalite yerine vicdan ve kalbi güven temeline dayandığı için akılcılıkla bağdaşmamakta ve istismara açık bir oy verme sürecine neden olmaktadır. Türkiye’de 10.08.2014 tarihinde gerçekleşen Onikinci Cumhurbaşkanlığı Seçimlerinde çoğunluğunu görme engellilerin oluşturduğu 594.044 görme ve ortopedik engelli seçmen, gerekli düzenlemeler yapılmadığı için oylarını bağımsız bir şekilde kullanamamıştır (Bağımsız Seçim İzleme Platformu, 2014). Görme engelli seçmenler için Braille alfabesi ile hazırlanan basılı seçmen kâğıdı ve oy pusulaları kullanılmamıştır. İngiltere, Almanya, Kanada, ABD, Endonezya, Tunus gibi ülkeler ise, görme engelli seçmenlerinin bağımsız ve güvenli bir şekilde oy kullanabilmeleri için Braille

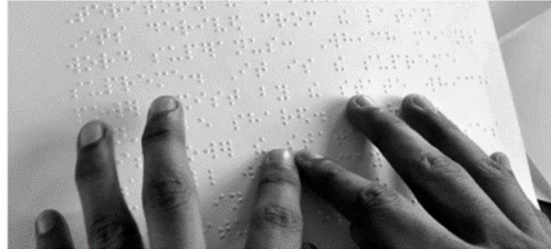
alfabesi ve dokunsal grafik ile tasarlanmış oy pusulasının yanı sıra elektronik oy verme aracı gibi çeşitli araçlar kullanan ülkeler arasındadır.

### 3. Braille Alfabeti ve Dokunsal Grafik Tasarım

Braille alfabesi (körler alfabesi ya da kabartma yazı) 1821 yılında Louis Braille tarafından görme engellilerin okuyup yazabilmeleri için tasarlanmıştır. Bütün dillere uyarlanabilen ve yazının dokunarak algılanması, okunması ve yazılması temeline dayanan Braille yazısı, görme engellilerin kullandığı dokunsal iletişim ve öğrenme aracı haline gelmiştir (MEB, 1991). İki kolon taşıyan dikdörtgen düzen üzerine dizilmiş altı kabartma noktadan oluşan Braille yazısında, her iki kolonda üçer nokta bulunmaktadır. Noktalardan her biri, altmış dört farklı kombinasyondan birini oluşturması için birbirinden farklı şekillerde dizilmektedir. Kabartma düzeni her harfte aynı değildir. Türkçe alfabesinde bulunan noktalı harfler, Braille alfabesine de eklenmiştir (Görsel 1). Braille alfabesinde sayıları ilk on harf temsil etmektedir. Noktalama işaretleri de farklı kabartmalar olarak belirlenmiştir. Görme engelli birey yüzeydeki kabartma yazıya dokunarak metni okuyabilmektedir (Görsel 2).



**Görsel 1.** Braille alfabe şeması.



**Görsel 2.** Görme engelli birey için Braille kullanımı.

Görme engelliler, kabartma imge yüzeylerinin yer aldığı dokunsal grafikleri kâğıdın dokusuna, kabartısına ve üzerindeki boyanın kalınlığına dokunarak algılayabilmekte ve tanımlayabilmektedir. Az gören görme engelliler, büyük puntolarla ve uygun renk tercihleriyle belirgin hale gelen yazıyı dokunmadan okuyabilmektedir. Braille yazısı kitap, dergi, gazete gibi basılı yayınların (kitap, dergi, gazete) yanı sıra çeşitli etiketler, başlıklı kâğıt, kartvizit, ambalaj vb. grafik ürünlerde de kullanılmaktadır. Braille yazısının dışında dokunsal grafikler de görme engellilerin biçimleri dokunma duyusu ile algılamalarını ve kavramalarını sağlayan ürünlerdir (Benuğur, 2014:213). Görme engellilerin sayısı dikkate alındığında, günlük yaşamlarını kolaylaştırmak için Braille yazısı kullanılmış (soldan sağa) posta pulu, etiket, para ve dokunsal

grafik (Görsel 3) gibi çeşitli grafik ürünlerin yanı sıra seçimlerde bilgilenmelerini ve bağımsız olarak oy kullanmalarını sağlayacak basılı grafik ürünlerin de tasarlanması bir gereklilik değil zorunluluk olarak ele alınmalıdır. Bu ürünler arasında Braille yazısı ve dokunsal grafik ile hazırlanmış engellilik durumu beyan formu, oy pusulası, seçmen bilgi kâğıdı, siyasi partilerin sırasını belirten liste, siyasi partileri sembol ve isimleri ile tanıtan broşür vb. basılı grafik ürünler yer alabilir.

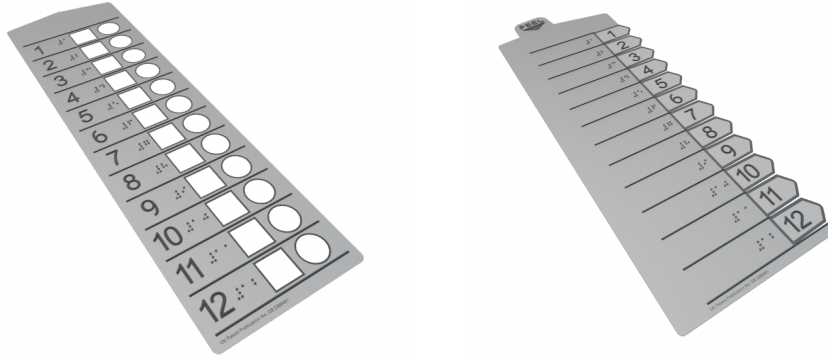


**Görsel 3.** Üst soldan Braille yazısı kullanılan pul ve etiket, Alt soldan Braille yazısı kullanılan ve para dokunsal grafik.

#### 4. Görme Engelli Seçmenler İçin Basılı Seçim Gereçleri ve Diğer Düzenlemeler

*Engelli Temelli Yaşam* kavramı üzerine engelli bireylerin hayatlarını düzenlemek ve kolaylaştırmak adına önemli çalışmalar yapan öncü ülkeler arasında İngiltere bulunmaktadır. Görme engelli seçmenlerine yönelik olarak başta oy pusulası olmak üzere diğer basılı materyalleri seçimlerde kullanan ülkelerin başında İngiltere gelmektedir. İngiltere’de devlet bir seçim ya da referandum öncesi tüm seçmenlerine oy verecekleri yeri ve zamanı bildiren seçim kartları yollamaktadır. Görme engelli seçmenler için kabartma yazı ile hazırlanmış seçmen kâğıdı ve oy pusulası kullanılmaktadır. Gün içinde 07:00 – 22:00 saatleri arasında açık olan seçim merkezleri, genellikle okul ya da kamu binalarından seçilerek seçim merkezi olarak konumlandırılmaktadır. İngiltere’de *Vatandaşlık ve Yaşam (Citizenship and living in the UK) Bildirgesi*’nin *Oy Verme* bölümü 5. Madde’sinde “Engelli iseniz, yerel seçim büronuza durumuzu

bildirebilirsiniz. Engel durumunuza göre; Fiziksel erişim için, örneğin tekerlekli sandalye rampaları ve engelli park yeri temin edilir. Düşük seviyeli (tekerlekli sandalye boyutuna uyacak şekilde) yoklama kabinleri tahsis edilir. Görme bozukluğu olan seçmenler için gerekli donanım sağlanır. Her seçim sandığının başında kör ve görme engelli insanların oy vermesini sağlayacak büyük baskılı ekrana sahip en az 1 özel cihaz sağlanması gerekmektedir” (GOV.UK, 2015). Hükümü ile engellilerin oy verme hakkı ve biçimi yasa ile korunmaktadır. İngiltere’de Engelli seçmenler için posta ile uzaktan oy kullanma ya da vekâleten oy verme seçeneği engelli seçmenlerin hayatını kolaylaştırmak adına uygulanan kayda değer öncü çalışmalar arasında gelmektedir. Görme engelli seçmenler için uygulamakta olduğu dokunsal oylama cihazı (*a tactile voting device*) ile de yine seçmenlerine, engelli olmayan seçmenler ile eşit fırsatlar sunmaktadır. Dokunsal oylama cihazı, görme engelli bireylerin oy pusulası üzerine yerleştirilerek kâğıdı okumalarını sağlayan plastik bir cihazdır. Cihaz oy pusulasının üstüne sabitlenmekte ve parmakla hissedilebilecek numaralı bir sistem görme engelli bireyin kâğıdı okumasını sağlamaktadır. Belirli bir kısmı beyaz diğer kısmı eşit şekilde siyahtır (The National Archives, 2012). İngiltere’de bulunan Pakflatt isimli firmanın görme engelli seçmenler için ürettiği dokunsal oylama cihazı ise, kör veya kısmen görüşlü seçmenlerin bağımsız ve özel olarak oy kullanmalarını sağlamaktadır (Görsel 4). Bu cihaz iki parçadan oluşmaktadır. Biri adayların Braille alfabesi ile yazılı sıralamasının ve isimlerinin yer aldığı özel ince yapışkan bir şerit, diğeri bu şeridin yerleştirileceği oy pusulasıdır. Cihaz, kullanıcının tercih ettiği adayı seçmesine yardımcı olmak için ve doğru konumda işaretlerini yapabilmeleri için Braille gibi kabartmalı sayılar, harfler ve küçük pencerelerden oluşmaktadır (Pakflatt, 2020).



**Görsel 4.** Görme engelli seçmenler için Pakflatt firmasına ait dokunsal oylama cihazı.

Amerika Birleşik Devletleri'nde ise görme engelli seçmenlerin bağımsız bir şekilde oy kullanmasına yönelik birçok uygulama yürürlüktedir. ABD'nin bu konudaki duyarlılığını gösteren veri "The Help America Vote Act" (HAVA) adlı çalışmadır. HAVA 01.01.2006 tarihi ile tüm oy verme-yoklama yerlerinde sandık başına konulması kararlaştırılmış elektronik bir cihazdır. 2000 yılı başkanlık seçimleri sırasında meydana gelen sorunları çözmek için 29 Ekim 2002 tarihinde yürürlüğe giren HAVA'nın amaçlarından biri seçmenlere özel ve bağımsız oy kullanma fırsatı vermek, kör ya da görme engelli olanlar dâhil olmak üzere tüm Amerikan seçmenin seçimlere katılımını sağlamaktır. Bu sisteme göre görme engelli seçmen bir kulaklık takıp ekrana dokunarak oy vermektedir. 1 Ocak 2007 tarihinden itibaren HAVA kapsamında sağlanan federal fonlar ile satın alınan bir oylama makinesi, her sandık başına en az bir tane olmak üzere yerleştirilmiş ve böylece çifte standart ortadan kaldırılmıştır. Jernigan Enstitüsü Ulusal Körler Federasyonu'nun (National Federation of The Blind Jernigan İnstitute) yaptığı çalışmalar, Birleşik Devletler'de yapılan seçimlerin %95'inde elektronik sistemlerle oy verme ve sayma işleminin gerçekleşmesine katkıda bulunmuştur. Enstitü görme engelli seçmenlerin nasıl oy kullanacaklarına dair bir rehber de yayınlamıştır (National Federation of The Blind Jernigan İnstitute, 2015). Elektronik oy pusulası tasarımı bu noktada görme engelli seçmenin bir başkasına muhtaç olmadan, gizlilik içinde oy vermesini sağlamaktadır (Görsel 5).





**Görsel 5.** Amerikan seçimlerinin %90'nda kullanılan elektronik oy verme makinası.

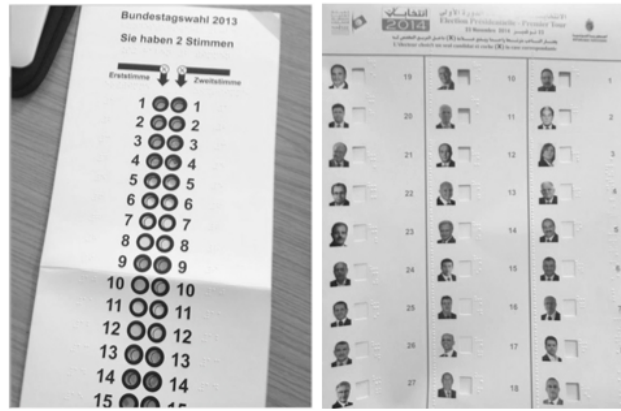
Elektronik oy verme makinası ya da Braille alfabesiyle yazılmış/tasarlanmış oy pusulası kullanan ülkeler arasında yer alan Endonezya'da, Genel Seçim Komisyonu (KPU) engellilere yönelik oy pusulası ve özel tesisler sağlamaya önem vermektedir (Görsel 6). Ülke genelinde 519.920 sandıkta görme engellileri de kapsayan sistem uygulanmaya başlanmıştır (The Jakartapost, 2009; Seperi, 2010).



**Görsel 6.** Endonezya'da seçimlerde Braille yazısı kullanılan oy pusulası.

Görme engelli seçmenler için Almanya'da kullanılan Braille alfabesi ile hazırlanmış oy pusulasının tasarımı oldukça dikkat çekicidir. 2013 Almanya Federal Seçimleri'nde (The Federal

Returning Officer, 2013) kullanılan delinmiş oy pusulasıyla (Görsel 7) seçmenler yardım almadan oylarını kullanmışlardır (Panyaarvudh, 2013). Kuzey Afrika Ülkesi Tunus da görme engelli seçmenler için Braille alfabesi ile hazırlanmış oy pusulası kullanan ülkeler arasındadır. 2014 Tunus Cumhurbaşkanlığı seçimlerinde görme engelli seçmenler için pusulalar hazır bulundurulmuştur (Görsel 8). Tunus Seçimlerinde 2014 Cumhurbaşkanlığı Seçimleri Bildirgesi (Elections in Tunisia 2014 Presidential Election) Engelli seçmenler oylarını nasıl verecek? kısmında belirtilen Seçim Kanunu'na göre “Her seçim merkezindeki sandıklar Braille bir klasörle donatılmış olacak ve görevlendirilmiş bir asistan (görme engelli kişilere) talimatlarıyla yardımcı olacaktır” (Elections in Tunisia, 2014). Esası gereğince engelli seçmenlerin hakları yasa ile korunmuş ve toplumsal yaşama adapte olmaları yine devlet eliyle kolaylaştırılmıştır.



**Görsel 7.** Solda 2013 Alman Federal Seçimlerinde Kullanılan Braille Oy Pusulası ve sağda.

**Görsel 8.** Sağda Tunus Cumhurbaşkanlığı Seçimlerinde kullanılan Braille oy pusulası.

Görme engelliler için oy pusulası kullanımında model alınacak ülkelerden bir diğeri de Kanada'dır. Kanada idari uygulamalarınca seçimlerde sürekli iyileştirmeler yaparak engelli seçmenin sandık başında karşılaşılabileceği engelleri kaldırmak için çalışmıştır. Kanada Parlamento komiteleri tarafından yapılan Kanada Seçimler Yasası incelendiğinde bu gerçek açıkça anlaşılmaktadır. 1992, 1993, 1996, 2000 ve 2007 yıllarında mevzuatta değişiklikler yapılarak, Kanadalı seçmenlerin ihtiyaçlarına ve engelli bireylerin özelliklerine göre uyarlanmış hizmetler üretilmiştir. Engelliler için sunulan ek hizmetlerden bazıları şunlardır (Elections Canada, 2015).

- *Büyük harflerle ya da Braille alfabesi ile hazırlanmış pusulalar, ses kaseti ya da disket gibi alternatif biçimlerde materyaller İnternet üzerinden önceden gönderilecek kullanılabilir bilgiler, e-posta erişimi ve özel oylama kayıt formları*
- *Özellikle okuma engelliler için belgeler*
- *Şablon oy pusulaları*
- *Seçmen talebi gelirse oylamaya işaretleme konusunda yardım alabileceği özel bir sandık görevlisi*

İspanya, İtalya, İrlanda gibi birçok Avrupa ülkesi de Braille alfabesi ile hazırlanmış oy pusulası hizmetinin yanı sıra elektronik oy verme araçları kullanmaktadır. İngiltere başta olmak üzere Estonya, Hollanda ve İsviçre gibi ülkeler ise engelli yurttaşlarına İnternet aracılığıyla oy kullanmasına izin vererek ulaşılabilirlik noktasını başka bir boyuta taşımışlardır. Uganda'da ise hükümet görme engelli seçmenlerin kullanmaları için 2016 genel seçimlerinde Braille yazısı olan oy pusulaları kullanılacağını açıklamıştır (Emorut, 2014).

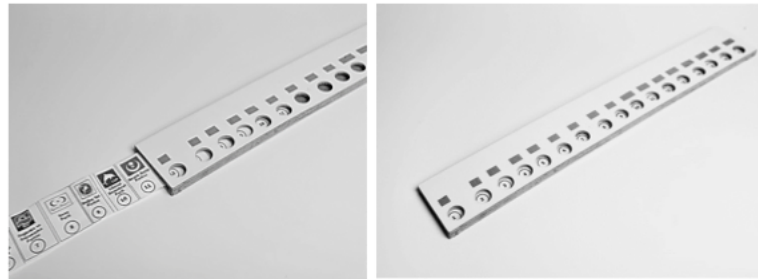
##### **5. Türkiye'de Görme Engelli Seçmenlere Yönelik Seçim Gereçleri Tasarım Önerileri**

Türkiye'de görme engelli seçmenlerin bağımsız oy kullanabilmesi için örnek projeler hazırlanmıştır. Bunlar arasında yer alan Bursa Emir Koop İlköğretim Okulu 8.sınıf öğrencileri Osman Paksoy ve Berk Sözdinletir'in 2011 yılında 'Bilim Şenliği' için iki haftada hazırladıkları proje, görme engelli seçmenlerin bir başkasına ihtiyaç duymadan oy kullanmalarını sağlayacak bir proje olarak dikkatleri çekmiştir (Görsel 9). Yüksek Seçim Kurulu'na 12 Haziran 2011 seçimlerinde kullanılmak üzere bu projeyi sunan, proje öncesi Altı Nokta Körler Derneği yetkilileri, görme engelliler, sağlık ocağı, Rehberlik ve Araştırma Merkezi ile de görüşen Paksoy ve Sözdinletir projelerinin amacını, seçmenin kendi hür iradesiyle gizli ve güvenilir oy kullanabilmesini sağlamak olarak belirtmişlerdir.



**Görsel 9.** Osman Paksoy ve Berk Sözdinletir.

Paksoy ve Sözdinletir projelerinin amacını şu sözlerle açıklamışlardır: “Görme engelli vatandaşlarımız sandık başına gittiğinde genellikle sandık başkanları onlara eşlik ediyor. Görme engelliler hangi partilere oy vereceklerini onlara söylüyor ve seçme hakkını kendi iradesiyle yapamıyor. Görme engelli vatandaşlarımızın seçme hakkını sandık başkanının vicdanına bırakmak doğru mu? Projeyi bu problemleri ortadan kaldırmak için düşündük ve hayata geçirdik. Bizim geliştirdiğimiz yöntemle görme engelli vatandaşlar da kendi hür idareleri ile kimsenin müdahalesi olmadan istediği partiye o verebilir”. Paksoy ve Sözdinletir proje kapsamında sunta ve özel kâğıttan hazırladıkları oy şablonunun (Görsel 10) nasıl kullanılacağını ise şu şekilde açıklamışlardır: “Seçime katılacak partilerin isimlerini özel alfabe ile bu kağıtların üzerine işledik. Şablonun üzerinde oy kullanmak için özel delikler var. Oy pusulası şablonu içine yerleştirilerek, Braille alfabesinden rakamların yer aldığı bir sıralama şablonun üzerine ekleniyor ve seçmen sırasını bildiği partiye oy verebiliyor” (Bursaport, 2011; Oy Verme Şablonu, 2011). Kâğıt oy pusulası ve sunta oy şablon tasarımının Braille alfabesi bilen seçmenler için yararlı olmakla birlikte alfabeyi bilmeyenler için yeterli olmayacağı söylenebilir.



**Görsel 10.** Suntadan yapılmış oy pusulası şablonu ve oy pusulası.

Bir diğer proje ise görme engelliler için çeşitli cihaz ve araç-gereçler üreten Braille Teknik firmasına ait cihazdır. Bu cihaz 4-6 Şubat 2015 tarihlerinde Eskişehir Anadolu Üniversitesi

İktisadi ve İdari Bilimler Fakültesi tarafından düzenlenen 17. Akademik Bilişim Konferansı'nda tanıtılmıştır. Braille Teknik Genel Müdürü Uğur Demirci, cihazın tüm oy pusulalarında oylayacağı noktaları otomatik olarak bulan, anlık okuyan ve bu nedenle yüzde 0 hata payı ile oy kullanılmasını sağlayan bir teknolojiye sahip olduğunu açıklamıştır. Bu teknolojinin sadece görme engelliler için değil, az görenler, mühür basamayacak derecede ağır fiziksel engeli olanlar, okuma-yazma bilmeyenler için de üretildiğini; tamamen yerli olan üretimin dünyada bir örneğinin olmadığını belirtmiştir (Görsel 11).



**Görsel 11.** Braille Teknik tarafından üretilen cihaz.

Cihazın 2015 Haziran Genel Seçimlerinde kullanılması, Aile ve Sosyal Politikalar Bakanlığı'nca onaylanmış, cihaz ilgili derneklerde de birçok kez test edilmiş ve olumlu karşılanmıştır. Yerel ve genel seçimler öncesinde de konuyla ilgili herhangi bir çalışmanın yapılmadığı ilgili haber yazılarında görülmüştür. 7 Haziran 2015 tarihinde yapılan genel seçim öncesinde yer alan bir haberde ise göremeyen seçmenler, 7 Haziran genel seçimlerinde tek başına oy vermeyi ve Aralık 2014 yılında tanıtımı yapılan 'bat stroke' isimli cihazın kullanılmasını istediklerini belirtmişlerdir (Milliyet, 2015). Görme engelli seçmenler Türkiye'de ilk kez 2017 referandumunda Yüksek Seçim Kurulu'nun izni ile refakatçi olmadan tasarlanan şablonla oy kullanmışlardır. Kabartma harflerin kullanıldığı oy pusulaları 2017 yılından itibaren henüz kullanılmamaktadır. Türkiye'de 7 Haziran 2015 tarihinde yapılan son genel seçimlerde de Yüksek Seçim Kurulu görme engelli seçmenler için bu cihaz ya da başka bir cihazla uygulamaya geçmediği gibi; kabartma harfli engellilik bildirim formu, seçmen kâğıdı, siyasi parti listesi ve sıralaması ile oy pusulası da kullanılmamıştır. Görme engelli seçmenler Türkiye'de ilk kez 2017 referandumunda Yüksek Seçim Kurulu'nun izni ile refakatçi olmadan tasarlanan şablonla oy

kullanmışlardır. 24 Haziran 2018 Cumhurbaşkanlığı ve milletvekili seçimlerinde kullanılmak üzere Braille alfabesine uygun olarak hazırlanan görme engelliler için özel oy pusulası kullanılmıştır. Bu seçimlerde görme engelli bireylerin bir kısmı önceki seçimlerde olduğu gibi bir yakını veya bir görevlinin yardımı ile oyunu kullanırken, bir kısmı ise ilk defa Braille alfabesine uygun olarak hazırlanan, şablon yardımı ile oyunu yalnız başına kullanmıştır. Akyol'un (Akyol B. ve Akyol E., 2019:156-157) yaptığı araştırmaya göre 2018 seçimlerinde ilk kez şablon kullanarak, tek başına oy kullanan görme engelli bir seçmen, kendisini bu yöntemle iyi ve özgür hissettiğini belirtmiştir. Braille alfabesi bilmeyen görme engelliler ise bir başkasının yardımı ile oy kullanmışlardır. Braille alfabesi bilmeyen görme engelliler için bazı ülkelerde uygulanan, siyasal partilerin, adayların amblemlerinin kabartmalı olarak yer aldığı ve dokunmaya dayalı özel oy pusulaları hazırlanabilir. Seçim materyallerinin geliştirilmesi kapsamında özellikle düşük düzeyde görme engelliler için daha büyük yazı karakterleriyle hazırlanmış özel oy pusulaları hazırlanması oldukça yararlı olabilir. Örneğin görme engelli bir seçmen kendi başına oy kullandığını ifade etmiş, ancak daha büyük ölçüde hazırlanacak olan pusulaların ve yönlendirme tabelalarının yararlı olacağını belirtmiştir.

## 6. Sonuç

Görme engelli seçmenlere yönelik Braille alfabesi (kabartma yazı) ile tasarlanmış oy pusulalarının, seçmen kâğıtlarının ya da daha gelişmiş teknolojilerin kullanılması, seçime dayalı yönetim sisteminin uygulandığı tüm ülkelerde göz ardı edilmemesi gereken bir zorunluluk haline gelmiştir. Bahsedilen ahlaki ve vicdani sorumluluk, toplumsal yaşama katılma bağlamında bağımsız oy verme hakkının engelli yurttaşlara teslim edilmesi noktasıyla doğrudan bağdaşmaktadır. Hükümetler kadar bilim insanları, sivil toplum örgütleri, akademisyenler, proje geliştiriciler ve tasarımcılar da yapılması gerekenler noktasında sosyal sorumluluk bilinci ile etkin görevler üstlenmelidir. Türkiye'de Braille alfabesi ile hazırlanan özel oy pusulasının tasarlanması ve 2018 seçimlerinde kullanılması oldukça önemli bir başlangıçtır ancak yeterli değildir. Braille alfabesi bilmeyen görme engelli seçmenlerin olabileceği gerçeği göz ardı edilmemelidir. Bu seçmenler için kimi ülkelerde uygulanan, siyasal partilerin, adayların amblemlerinin ve sıralamasının kabartmalı olarak yer aldığı ve dokunsal grafiklerle oluşturulan özel oy pusulasının tasarlanması gerekmektedir. Bununla birlikte *az gören* seçmenler için daha

büyük ve okunaklı yazı karakterleri kullanılarak hazırlanan özel oy pusulaları, nasıl oy kullanılacağına dair bilgilendirme broşürü ve yönlendirme grafikleri / tabelalar gibi diğer seçim gereçleri tasarlanabilir. İleri yaşlardaki görme engelli seçmenler arasında Braille alfabesi kullanım oranının çok düşük olabileceği dikkate alınarak yaşlı seçmenler ve Türkçe bilmeyen görme engelli seçmenler için dokunsal grafik tasarım ile seçim materyalleri tasarlanabilir. Bu konuda duyarlılık ve farkındalık oluşturulabilmek amacıyla tasarım bölümlerinin öğretim programlarında “*Dokunsal Tasarım*”, “*Sosyal Sorumluluk Tasarımı*” ya da “*Görme Engelliler İçin Tasarım*” gibi isimler altında çeşitli derslere yer verilebilir. Bu derslerde görme engelli seçmenlerin kolaylıkla oy kullanabilmesi için seçim materyaline yönelik projeler hazırlanabilir. Braille alfabesi ve dokunsal grafik ile bilgilendirme afişleri, broşürler vb. basılı, elektronik ve sayısal materyaller tasarlanabilir. Yüksek Seçim Kurulu görme engelli seçmenlerin bağımsız ve güvenli bir şekilde oy kullanabilmesine yönelik araştırma ve çalışmalar yapan bir birim oluşturabilir.

### Kaynakça

Akyol B. ve Akyol E. (2019). “Türkiye’de Engelli Bireyler ve Seçimlere Katılım”, İstanbul Gelişim Üniversitesi Sosyal Bilimler Dergisi, 6 (1), Nisan 2019, s. 145-163.

Benuğur, Ş. (2014). “*Grafik Tasarım Eğitiminde Görme Engelliler İçin Sosyal Sorumluluk Tasarımı*”, Eğitim Bilimleri Araştırmaları Dergisi Uluslararası E-Dergi Cilt:4 Sayı:2 Ekim 2014. DOI Number: <http://dx.doi.org/10.12973/jesr.2014.42.12>, Erişim tarihi: 08.09.2019.

### İnternet Kaynakları

Bursaort, (2011). <http://www.bursaort.com/haber/guncel/genc-mucitlerden-gorme-engellilere-oy-pusulasi-5377.html>. Erişim Tarihi: 06.05.2015.

Elections in Tunisia (2014). [http://www.ifes.org/~media/Files/Publications/White%20Paper Report/2014/2014IFES\\_Tunisia\\_November\\_First\\_Round\\_President\\_Election](http://www.ifes.org/~media/Files/Publications/White%20Paper%20Report/2014/2014IFES_Tunisia_November_First_Round_President_Election). Erişim tarihi: 15.08.2019.

Elections Canada, (2015). <http://www.elections.ca/content.aspx?section=vot&dir=faq&document=faqvoting&lang=e>. Erişim tarihi: 15.08.2019.

Emorut, F. (2014). ‘Plans to use Braille ballot papers in 2016 polls’. <http://www.newvision.co.ug/news/659029-plans-to-use-braille-ballot-papers-in-2016-polls.html>. Erişim tarihi: 15.08.2019.

GOV.UK, (2015). <https://www.gov.uk/voting-in-the-uk/polling-stations>. Erişim tarihi: 15.08.2019.

MEB, (1991). Millî Eğitim Bakanlığı Özel Eğitim Okulları İçin Kabartma Yazı Kılavuzu. [http://orgm.meb.gov.tr/alt\\_sayfalar/yayimlar/ozelegitim/blair/blair.pdf](http://orgm.meb.gov.tr/alt_sayfalar/yayimlar/ozelegitim/blair/blair.pdf). Erişim tarihi: 20.09.2019.

Milliyet, (2015). <http://www.milliyet.com.tr/ozel-haber-gorme-engelliler-de-gostermeden-ekisehir-yerelhaber-605900/>. Erişim Tarihi: 31.05.2015. Erişim tarihi: 20.09.2019.

National Federation of The Blind Jernigan Institute, (2015). [https://nfb.org/images/nfb/documents/word/hava08\\_blind\\_voters\\_guide.doc](https://nfb.org/images/nfb/documents/word/hava08_blind_voters_guide.doc). Erişim tarihi: 20.09.2019.

Bağımsız Seçim İzleme Platformu, (2014). Bağımsız Seçim İzleme Platformu, 10 Ağustos 2014 Cumhurbaşkanı Seçimi Gözlem Raporu. [www.esithaklar.org/cumhurbaşkanı-Seçimi-Raporu](http://www.esithaklar.org/cumhurbaşkanı-Seçimi-Raporu). Erişim tarihi: 20.09.2019.

Oy Verme Şablonu, (2011). <http://www.oyvermesablonu.blogspot.com.tr/>. Erişim tarihi: 16.08.2019.

Pakflatt, (2020). Tactile Voting Device (TVD) (Dokunsal Oylama Cihazı) <https://pakflatt.com/products/tvd>. Erişim tarihi: 17.11.2020.

Panyaarvudh, J. (2013) "No voting irregularities will be tolerated here". <http://www.nationmultimedia.com/politics/No-voting-irregularities-will-be-tolerated-here-30215524.html>. Erişim tarihi: 16.08.2019.

Seperi, Y. (2010). "Election Governor of Riau Islands, Indonesia". <http://www.demotix.com/photo/339494/election-governor-riau-islands-indonesia>. Erişim tarihi: 16.08.2019.

The Federal Returning Officer, (2013). [http://www.bundeswahlleiter.de/en/bundestagswahlen/BTW\\_BUND\\_13/ergebnisse/bundesergebnisse/index.html](http://www.bundeswahlleiter.de/en/bundestagswahlen/BTW_BUND_13/ergebnisse/bundesergebnisse/index.html). Erişim tarihi: 16.08.2019.

The Jakartapost, (2009). KPU prepares ballots for blind voters. <http://www.thejakartapost.com/news/2009/03/18/kpu-prepares-ballots-blind-voters.html>. Erişim tarihi: 16.08.2019.

The National Archives, (2012). [http://webarchive.nationalarchives.gov.uk/20121015000000/http://www.direct.gov.uk/en/DisabledPeople/Everydaylifeandaccess/Everydayaccess/DG\\_4018637](http://webarchive.nationalarchives.gov.uk/20121015000000/http://www.direct.gov.uk/en/DisabledPeople/Everydaylifeandaccess/Everydayaccess/DG_4018637). Erişim tarihi: 16.08.2019.

TDK (2020). "Sosyal", "Sorumluluk", <https://sozluk.gov.tr/>. Erişim tarihi: 16.10.2020.



Türk Anayasa Hukuku Sitesi, (2020). <http://www.anayasa.gen.tr/298sk.htm>.  
Erişim tarihi: 16.08.2020.

Türkiye Cumhuriyeti Anayasası, (2011). [www.tbmm.gov.tr](http://www.tbmm.gov.tr) › anayasa › anayasa\_2011.  
Erişim tarihi: 16.08.2019.

### **Görsel Kaynaklar**

Görsel 2. Braille alfabe şeması. <http://www.alfabe.gen.tr/images/gorme-engelliler-alfabesi.gif>,  
Erişim tarihi: 16.08.2019.

Görsel 2. Görme engelli birey için Braille kullanımı. <https://www.verifiedvoting.org/wp-content/uploads/2014/08/KIGGUNDUbraille-300x144.jpg>, Erişim tarihi: 17.08.2019.

Görsel 3. Üst soldan Braille yazısı kullanılan pul ve etiket. Alt soldan Braille yazısı kullanılan ve para dokunsal grafik.  
Braille yazısı kullanılan pul. <http://bigthink.com/design-for-good/braille-inspired-design-for-the-blind>, Erişim tarihi: 17.08.2019.

Braille yazısı kullanılan etiket. <http://www.brandwaygroup.com/2012/06/eyup-sabrituncerden-ornek-isbirligi.html>, Erişim tarihi: 17.08.2019.

Dokunsal grafik. <http://www.pathstoliteracy.org/promising-practices-transcribing-early-literacy-textbooks.>, Erişim tarihi: 17.08.2019.

Braille yazısı kullanılan para. <http://www.davidairey.com/banknotes-for-the-visually-impaired>. Erişim tarihi: 17.08.2019.

Görsel 4. Görme engelli seçmenler için Pakflatt firmasına ait dokunsal oylama cihazı.  
<https://pakflatt.com/products/tvd>, Erişim tarihi: 17.11.2020.

Görsel 5. Amerikan seçimlerinin %90'nda kullanılan elektronik oy verme makinası.  
[http://en.wikipedia.org/wiki/Electronic\\_voting#/media/File:Desi\\_accuvote-tsx\\_vvpat.jpg](http://en.wikipedia.org/wiki/Electronic_voting#/media/File:Desi_accuvote-tsx_vvpat.jpg),  
Erişim tarihi: 17.08.2019.

Görsel 6. Endonezya'da seçimlerde Braille yazısı kullanılan oy pusulası.  
[http://static1.demotix.com/sites/default/files/imagecache/a\\_scale\\_large/300-5/photos/1274876003-election-governor-of-riau-islands-indonesia\\_339445.jpg](http://static1.demotix.com/sites/default/files/imagecache/a_scale_large/300-5/photos/1274876003-election-governor-of-riau-islands-indonesia_339445.jpg).  
<http://www.thejakartapost.com/news/2009/03/18/kpu-prepares-ballots-blind-voters.html>.,  
Erişim tarihi: 17.08.2019.

Görsel 7. 2013 Alman Federal Seçimlerinde Kullanılan Braille Oy Pusulası.  
[http://www.nationmultimedia.com/new/2013/09/24/politics/images/30215524-01\\_big.gif](http://www.nationmultimedia.com/new/2013/09/24/politics/images/30215524-01_big.gif),  
Erişim tarihi: 17.08.2019.

Görsel 8. Tunus Cumhurbaşkanlığı Seçimleri'nde kullanılan Braille oy pusulası.  
<https://pbs.twimg.com/media/B2waVbkIEAM7Oqz.jpg>, Erişim tarihi: 17.08.2019.

Görsel 9. Osman Paksoy ve Berk Sözdinletir.

[http://www.bursaport.com/resimler/10000/11213\\_3.jpg](http://www.bursaport.com/resimler/10000/11213_3.jpg), Erişim tarihi: 17.08.2019.

Görsel 10. Suntadan yapılmış oy pusulası şablonu ve oy pusulası.

<http://1.bp.blogspot.com/3liFnsxgPgA/Tb8Gag3Vvkl/AAAAAAAAAAg/w4LyvLSM7zs/s748/01.jpg>, Erişim tarihi: 17.08.2019.

Görsel 11. Braille Teknik tarafından üretilen cihaz.

[http://imgz.star.com.tr/imgsdisk/2015/02/05/050220151315112622633\\_2.jpg](http://imgz.star.com.tr/imgsdisk/2015/02/05/050220151315112622633_2.jpg), Erişim tarihi: 17.08.2019.