

*Anket formları ile, ailelerle çalışan veya çalışmayan, tüm uzmanlara ulaşmak hedeflenmiş; araştırmaya bu merkezlerde çalışan psikiyatristler alınmamış ve örneklem 'Psikolojik danışman, psikolog ve klinik psikologlar' ile sınırlı tutulmuştur 15 merkezde çalışan ve doldurabilecek kişilere formlar dağıtılmış ve ancak 37 form geri dönmüştür.*

*Toplanan datanın niceliksel işlenmesinde SPSS paket istatistik programı kullanılmıştır*

*Çalışmanın sonuçları, danışma merkezlerindeki uzmanların büyük bir çoğunluğunun ailelerle çalışmayı tercih ettiğini göstermektedir. Örneklemin %89'u Aile Danışmanlığı ile Aile Terapisi arasında bir fark olduğunu düşünmektedir. Uzmanların çoğunluğu çalışmalarına temel oluşturacak eğitimler almaktadır, ancak bu eğitimler daha ziyade bağımsız kurslar, derslerden oluşmaktadır. Ayrıca uzmanların "kendilerini yetkin görüşleri" ile, hem "kaç yıldır" alanda çalıştıkları, hem de "ne kadar kişi ile çalıştıkları" arasında anlamlı ilişkiler izlenmektedir*

**ABSTRACT**

*Family Therapy has a history more than 50 years; yet; counselling with Families, is a relatively new area. Especially in the school settings or in the Private Counselling Centers both services, are more and more needed.*

*In some Universities, at Psychology Departments, the courses on "Family Therapy" and at Programs of Counselling and Guidance, courses on "Family counselling" are offered to students. In spite of this great interest, we do not have much research to describe the services provided in the school settings or in the Private Counselling Centers.*

*In this article the results of a small survey will be presented. The aim of the study was to investigate the work being done with families in counselling centres. 15 private Counselling Service agreed to take part in this research and 35 specialists filled out the questionnaires. Psychiatrists were not included into the sample. A questionnaire developed by the researcher has been used to collect data. The data has been analysed by SPSS statistical package program.*

*The results of the survey, indicates that majority of the participants, make Family counselling and Family Therapy. For many of them, there was a differentiation between Family Counselling and Family Therapy.*

*Majority of the group received their trainings from short-term independent seminars and courses.*

*There were meaningful relationships between 'how competent' a specialist perceives himself and both his 'years of experience' as well as 'the number of cases he had'.*

## GİRİŞ

Bireye ve onun problemlerinin, belirtilerinin kaynağını tanımak ve kavramak için Aile'ye verilen önem geleneği aslında Freud (1935) ile başlar. Ancak Aileye, farklı bir "model" ya da "anlayış" ile yaklaşılmasının temellerini pek çok kişi Antropolog Gregory Bateson (1972) çalışmalarına dayandırır. Bateson ve Don Jackson sayesinde "döngüsellik" (circularity) düşüncesi ortaya atılır. Daha önce, ruhsal hastalıklar, batı düşüncesinin doğrusallık anlayışı çerçevesinde, tarihsellik ve nedensellik bağları çerçevesinde açıklamaya çalışılırdı (Hoffman, 1981). Bateson'a göre ise yalnız bireyin 'beyni' düşünmez; "düşünen" çevresel sistemlerin içerisinde ve onların bir parçası olan insandır... Sorunlar da bu bağlamda ele alınmalıdır.

"Aile Terapisi"nin tek bir 'annesi - ya da babası' yoktur. 1950'lerden itibaren hareket, pek çok kişinin katkısıyla ortaya çıkmıştır ve 1970'lerde büyük ivme kazanmıştır. Önde gelen isimleri arasında Bateson, Jackson, Ackerman, Bowen, Whitaker, Salvador Minuchin, Framo, Haley, Watzlawick ve Satir sayılabilir. Zaman içerisinde klinik veriler ve tartışmalar ışığında, Aile Terapisi ekollerinden söz edilmeye başlanmıştır. Önde gelen klasik ekolleri Sistemik Yaklaşım, Psikoanalitik Ekol, Yapısal Aile Terapisi, Yaşantısal Aile Terapisi, Stratejik Aile Aile Terapisi, Bilişsel-Davranışçı Aile Terapisi olarak sıralayabiliriz (Will, 1975; Hoffman, 1981; Haley, 1988, Carter & Mc Goldrick 1999).

Türkiye'de Aile Terapisine ilgi, 1980'lerde başlamıştır. Üniversitelerde ders programlarında Aile Terapisi'ne yer verilmiş; hastane,

klirik ve danışma merkezlerinde bu yöntemle çalışmak isteyen kişiler artmaya başlamıştır. Aile Terapileri ile ilgili pek çok eğitim verilmektedir. Ancak halen ülkemizde sistemli ve yurtdışındaki önde gelen Aile Terapisi enstitüleri ile bağlantılı bir Aile Terapisi eğitimi olanığı bulunmamaktadır.

Aile Danışmanlığı ise, Aile Terapisinin ve eğitimde psikolojik danışma modelinin kesiştiği noktada yer alan; tanımını konusunda üzerinde tam bir görüş birliği bulunmayan bir çalışma alanıdır. Aile Danışması Aile Terapisine oranla daha kısa vadeli ve normatif (yaşama dair beklenen) krizler yaşarlarken, bu nisbeten sağlıklı kabul edilebilecek ailelere zor zamanın üstesinden gelebilmek için yardım edilmesinin ve aile sistemini sarsıp, kökünden değiştirmek yerine, bu sistemin güçlendirilmesinin hedeflendiği söylenebilir (Schulman, 1984). Son yıllarda Türkiye için Aile Danışmanlığının özellikle okul çağı çocuk ve gençlerin bulmaya ihtiyaç duyacakları yeni ve önemi giderek artan bir alan olduğu (Özgüven, 1999; Doğan 2000) konuşulmaktadır.

Türk aile yapısının tanımlanmasına ilişkin (Kağıtçıbaşı, 1990; Fişek, 1993; Koptagel-İlal, 1985; Gülerce, 1996) çalışmalara 90 lı yıllar damgasını vurmuştur.

Aile Terapisi ve Aile Danışmanlığı uygulamaları üzerine Türkiye'de yapılmış çok az sayıda çalışma vardır.

Okullarda ve özel psikolojik danışma merkezlerinde çalışan danışmanların, 'Aile Danışmanlığı' ya da 'Aile Terapisi' yaptıklarını bilmekteyiz. Ancak bu çalışmaların niteliği hakkında da bir bilgimiz yoktur.

Yine yurtdışında çoğunlukla belli başlı Aile Terapisi Enstitülerinde (Sistemik, Yapısal, Stratejik, Psikoanalitik), 4-5 senelik yoğun bir eğitimden geçtikten sonra (Kuramsal, uygulama, süpervizyon) Aile Terapisti olmak mümkündür. Acaba Türkiye'de bu nasıldır?.

Kimler, ne tür eğitimlerden geçtikten sonra, aileler ile danışmanlık veya terapi bazında çalışmaktadırlar? Aldıkları eğitimleri ve yaptıkları çalışmalarını kendileri nasıl değerlendirmektedirler?. Eğitime ihtiyaçları var mıdır?

Burada sonuçlarının bir kısmı sunulacak olan çalışmanın temel amacı, özel danışma merkezlerinde ailelerle çalışanların kendi çalışma tarzlarını nasıl değerlendirdiklerini ve yaptıkları çalışmaların temel özelliklerini (görüşme sıklığı, ekol, çalışma düzeni vb.); nasıl eğitim aldıklarını ve eğitim ihtiyaçlarını incelemektir.

## Y Ö N T E M

**Örnekleme:** Bu çalışma İstanbul ilindeki özel psikoloji danışma merkezlerinde yapıldı. Özel danışma merkezlerinin ad ve telefonlarına, önde gelen danışma merkezlerinin listelerinden yararlanarak ulaşılmaya çalışıldı. Avrupa yakasında 23, Anadolu yakasında 9 olmak üzere toplam 32 adet danışma merkezi olduğu belirlendi. (Haziran 2000 itibarı ile) görüldü. Listedeki merkezlerden random 17 tanesi seçilerek, işbirliğine açık tutum sergileyen 15 tanesi ile bağlantı kuruldu. Anket formları, ailelerle çalışan veya çalışmayan, tüm danışmanlara ulaştırıldı. Çalışmaya bu merkezlerde çalışan psikiyatristler dahil edilmedi ve örneklem 'Psikolojik danışman, psikolog ve klinik psikologlar' ile sınırlı tutuldu. 15 merkezde 77 uzmanın görev yaptığı belirlendi. Veri toplama süreci içinde ulaşılabilen 60 uzmana formlar dağıtıldı. Bu formlardan 37'si geri döndü ve değerlendirmeye ahndı.

Katılımcılara, araştırmacı tarafından geliştirilen açık ve kapalı uçlu sorulardan oluşan bir anket uygulandı. Anket yardımı ile demografik bilgilere ulaşmak (yaş, cinsiyet, çalıştıkları yıllar, medeni

durum) ve bazı boyutları beşli derecelendirme esaslı sorular (genelde kendini danışman olarak yetkin algılayış, ailelerle çalışırken yetkin algılayış, vb.) ile değerlendirmek hedeflenmiştir.

Ayrıca, açık uçlu sorular ile danışmanların aile ile ilgili bir eğitim almışlar ise, özellikle neden o eğitimi seçtikleri, Aile Danışmanlığı ile Aile Terapisi arasındaki farkı nerede gördükleri, aileler ile çalışacak uzmanların taşımaları gereken özelliklerin neler olduğu, bu alanda kendilerini geliştirmek istediklerinde nereye başvurmayı düşündükleri öğrenilmeye çalışılmıştır.

**Data Analizi:** Toplanan dataların, niteliksel ve niceliksel olarak incelenmesi hedeflenmiştir. Datanın niceliksel kısmı için Araştırmacı tarafından SPSS İstatistik Programı'ndan yararlanılmıştır (Niteliksel kısmın analizi bu makalede sunulmamıştır).

## S O N U Ç L A R

Araştırmanın sonuçları, şöyle özetlenebilir:

### a) *Örneklemin özellikleri:*

Bu bölümde önce örneklemin demografik, daha sonra ise mesleki açıdan gösterdikleri özellikler (çalıştıkları yıllar, çalıştıkları yaş grupları, hizmet verdikleri alanlar, ailelerle yaptıkları çalışmalar gibi) sunulmaktadır.

Katılımcıların yaşlarına bakıldığında yaş ortalamasının 35.83 ( $\mu=35.83$ ) ( $SD=9.8$ ) (Tablo 1) olduğu ve genç bir grup oldukları gözlemlenmektedir.

*Tablo 1: Katılımcıların yaşları, kaç senedir bu alanda çalıştıkları ve ortalama danışanlarının sayısı*

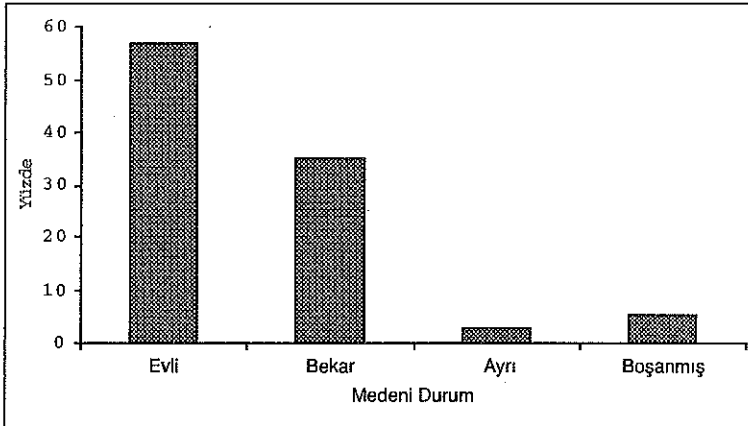
	Yaş	Çalışma yılı	Danışan sayısı
N	36	36	29
Ortalama	35.83	7.97	506.48
SD	9.80	6.96	1413.11

Aynı gruba cinsiyet açısından baktığımızda (Tablo 2), çoğunluğunu (%83.8) kadınların oluşturduğu dikkat çekmektedir.

*Tablo 2: Cinsiyet*

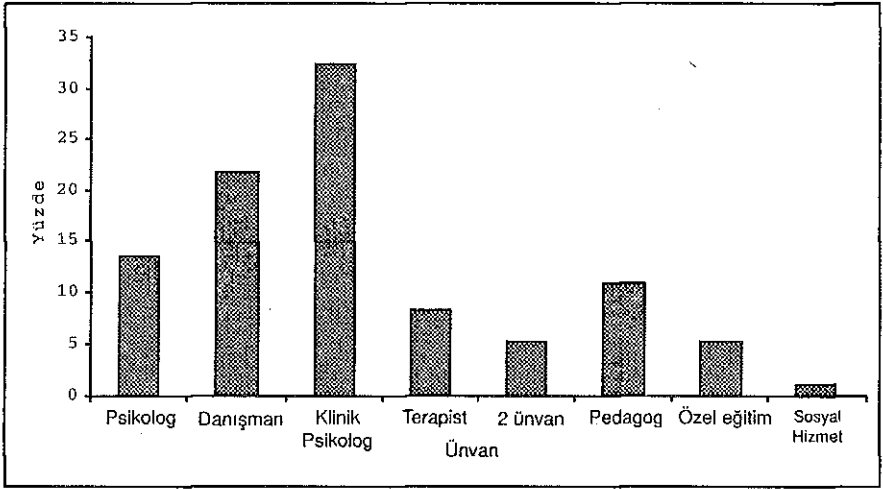
	N	%
Kadın	31	83.8
Erkek	6	16.2
Toplam	37	100.0

Örneklemin, %35'i bekar olup, %57'si halen evlidir (Şekil 1).



*ŞEKİL 1: Medeni Durum*

Yine örnekleme baktığımızda, "Psikolojik Danışma Merkezleri"nde çalışanların %21.6'sının "Psikolojik Danışman", %13.5'unun psikolog, %32.4'ünün klinik psikolog, %8.1'inin terapist ünvanını kullandığı; pedagogların %10.8, özel eğitimcilerin %5.4 ve sosyal uzmanlarının da %1'i oluşturduğu; % 5.4'ün de çifte ünvan taşıdığı görülmektedir (Şekil 2).

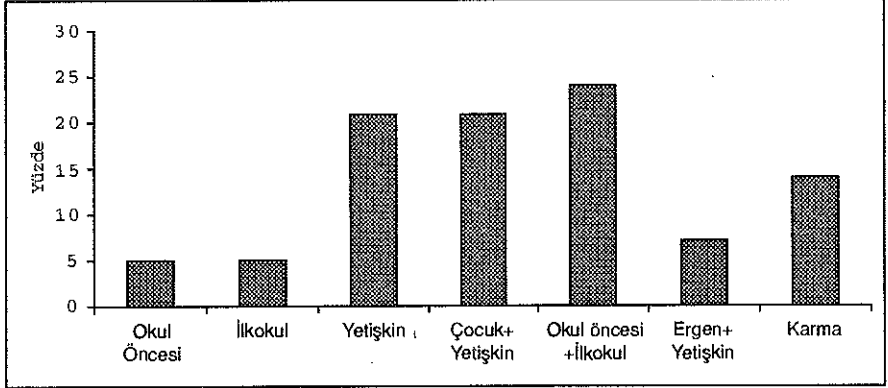


Şekil 2: Danışma merkezlerinde çalışanların ünvanı

Danışma merkezlerinde çalışanların kaç yıldır çalışmakta olduğuna baktığımızda ortalamanın  $u=7.97$  ( $SD=6.96$ ) olduğunu görüyoruz (Tablo 1).

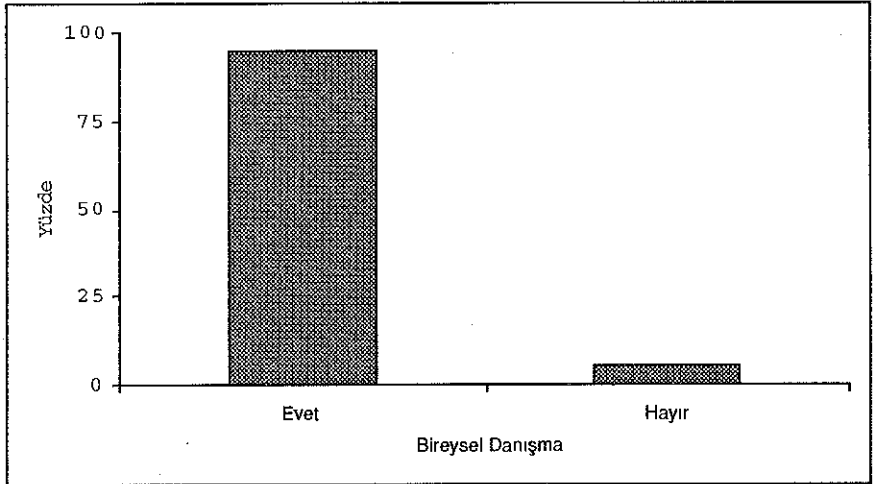
Toplamda uzmanların %21'i yalnızca yetişkinlerle, %34'ü çocuk ve ergenlerle; geri kalan ise karışık yaş grupları ile çalışmaktadır (Şekil 3).





*Şekil 3: Danışmanların çalıştıkları yaş grupları*

Yine uzmanların neredeyse tamamı (%95) bireysel danışma yapmaktadırlar (Şekil 4). Grup danışmanlığı yapanlar ise %44'tür.

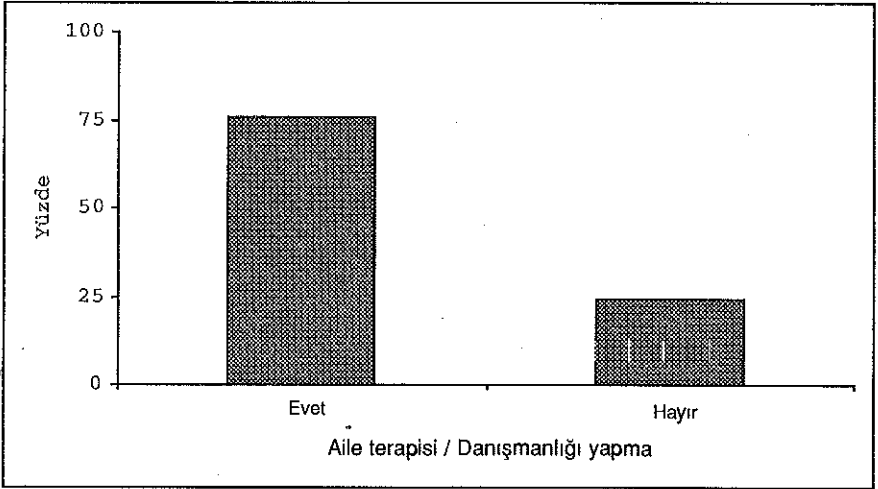


*Şekil 4: Bireysel danışma yapanlar*

Tablo 3: Grup danışmanlığı yapanlar

	N	%
Evet	16	44.4
Hayır	20	55.6
Toplam	36	100.0

Uzmanlara 'Aile Danışmanlığı' ya da 'Aile Terapisi' yapıp yapmadıkları sorulduğunda, büyük bir çoğunluk, katılımcıların %76'sı yaptığını beyan etmiştir (Şekil 5).

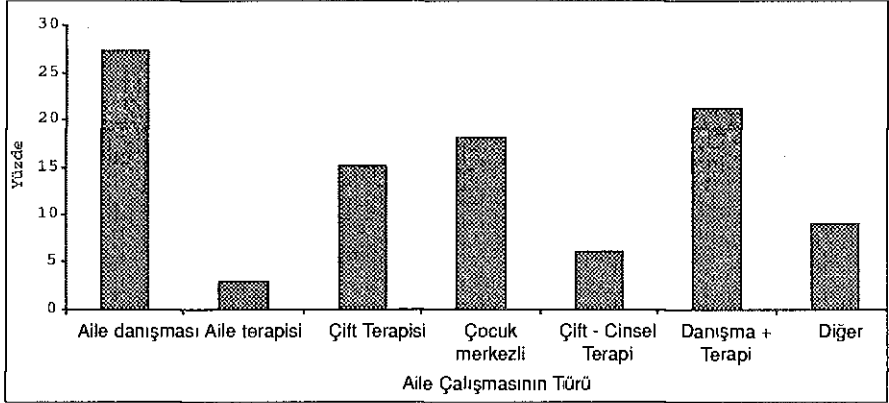


Şekil 5: Danışman beyanlarına göre Aile Danışmanlığı ve/veya terapisi yapanlar ile yapmayanların yüzdeleri

*b) Ailelerle yapılan çalışmalara ait bilgiler:*

Aileler ile yaptıkları çalışmaları katılımcılar şöyle değerlendirmişlerdir: %27.3 Aile Danışmanlığı, %3 Aile Terapisi, %15.2 çift te-

rapisi, %18.2 çocuk merkezli Aile Terapisi, %6.1 cinsel terapi yapmaktadır. Çiftlerle hem Aile Danışmanlığı hem de Aile Terapisi yaptığını söyleyenlerin oranı ise %21.2'dir (Şekil 6).



Şekil 6: Aileler ile yapılan çalışmaların türlere göre dağılımı (%)

Katılımcılar, acaba aileler ile yaptıkları bu çalışmalar için eğitim almışlar mıdır? %84.8'i bir eğitim aldığım beyan etmektedir (Tablo 4).

Tablo 4: Aile Danışmanlığı/terapisi eğitimi almış olma durumu

	N	%
Evet	28	84.8
Hayır	5	15.2
Toplam	33	100.0

Katılımcılar, almış oldukları eğitimin kaynağını şöyle ifade etmektedirler: %53'ü bu eğitimi tek tek (bağımsız) seminerlerden almıştır. %28'i seminerlerin yanısıra üniversite yıllarında ayrıca ders almıştır. Sadece üniversitede ders alıp, aileler ile çalışanlar %9'dur. "Diğer" şikkını dolduranlar arasında Aile Terapisi eğitimi ile ilgili olmayan bilgileri ekleyenler vardır ancak Aile Terapisi için yurtdışında olduğu gibi 4-5 yıllık kuramsal, uygulamalı, süpervizyonlu bir eğitimden geçtiğini beyan eden kimse bulunmamaktadır (Tablo 5).

*Tablo 5: Aileler ile ilgili eğitimi nereden aldınız?*

	N	%
Bağımsız seminer	17	53.1
Üniversiteden ders	3	9.4
Seminer + ders	9	28.1
Diğer	3	9.4
Toplam	32	100.0

Danışmanlara, aileler ile çalışmalarında bağlı oldukları bir yaklaşım biçimi olup olmadığı sorulduğunda, %59.4 olduğunu söylemektedir (Tablo 6'dan bu ekollerin neler olduğu görülebilir).

*Tablo 6: Tercih edilen Aile Terapisi yaklaşımları*

	N	%
Psikodinamik	3	9.4
Kognitif-davranışçı	3	9.4
Sistemik	4	12.5
Gestalt	1	3.1
Entegratif/eklektik	8	25
Tercih edilen ekol yok	13	40.6
Toplam	32	100

Aileler ile yapılan çalışmalarda en sık tercih edilen haftada bir yapılan görüşmelerdir (Tablo 7). Yine sıklıkla, 5-8 oturumluk aile görüşmeleri uygulanmaktadır (Tablo 8).

*Tablo 7: Görüşme sıklığı*

	N	%
Haftada 1	18	62.1
Onbeşte 1	1	3.4
Ayda 1	7	24.1
Diğer	2	6.9
Haftada 2 kere	1	3.4
Toplam	29	100.0

*Tablo: 8 Oturum sayısı*

	N	%
1-4	3	15.0
5-8	8	40.0
9-12	6	30.0
13-	3	15.0
Toplam	20	100.0

Danışmaya başvuranların %40'ı birlikte, %31'i çocuk üzerinden, gelmektedir. Erkekler yalnız olarak başvurmamaktadır. Kadınların ise bir aile çalışması istemiyle başvurma oranı %14'dir (Tablo 9).

*Tablo 9: Aile Danışmasına başvuran ailenin hangi üyesi?*

	N	%
Kadın	6	17.1
Birlikte	14	40.0
Çocuksuz	11	31.4
Diğer	4	11.0
Toplam	35	100.0

Danışmanlar, danışanların daha çoklukla (%78) karışık bir düzen içinde kabul etmektedirler (Tablo 10).

*Tablo 10: Aile ile çalışma düzeni*

	N	%
Hepsi	3	9.4
Tek tek	2	6.3
Karışık	25	78.1
Çocuksuz	2	6.3
Toplam	32	100.0

Aile Danışmanlığı için süpervizyon alanlar %55'dir (Tablo 11). Kendisi bir Aile Danışmanlığı ya da terapisi deneyimden geçenler ise yalnızca %23'tür (Tablo 12).

*Tablo 11: Aile çalışması için süpervizyon alanlar*

	N	%
Alanlar	18	54.5
Almayanlar	15	45.5
Toplam	33	100.0

*Tablo 12: Kendisi Aile Danışmanlığı veya terapisi deneyiminden geçmiş olanlar*

	N	%
Geçenler	8	22.9
Geçmeyenler	27	77.1
Toplam	35	100.0

Katılımcılar arasından Aile Danışmanlığı ile Aile Terapisi arasında fark olduğunu düşünenler %88.6'dır (Tablo 13). Farkı nasıl gördüklerine dair cevapların niteliksel analizine burada yer verilmiştir.

*Tablo 13: Aile Danışmanlığı ile Aile Terapisi arasında fark var mıdır?*

	N	%
Fark var	31	88.6
Fark yok	4	11.4
Toplam	35	100.0

*Tablo 14: Aileler ile çalışmak için halen eğitime duyulan ihtiyaç*

	N	%
Hiç	2	6.3
Az	8	25.0
Olabilir	10	31.3
Çok	6	18.3
Çok fazla	6	18.8
Toplam	32	100.0

c) Korelasyon analizi sonuçları

Sürekli değişkenler arasındaki ilişkiler Pearson P.M. korelasyon analizi kullanılarak incelenmiştir. Ortaya çıkan korelasyon matrisi Tablo 15'den incelenebilir. Kuramsal ve uygulamaya dair bilgilerimize uygun olarak dikkatimizi çeken ilişkiler şöyle sıralanabilir:



Tablo 15: Korelasyon Analizi

		YAŞ	Çalışma Yılları	Genel D. Yetkin	Aile D. Yetkin	Danışan sayısı
Yaş	Pearson Correlation	1.000	.706**	.411*	.268	.364
	Sig. (2-tailed)	-	.000	.016	.138	.057
	N	36	35	34	32	28
Çalışma Yılları	Pearson Correlation	.706**	1.000	.486**	.448*	.588**
	Sig. (2-tailed)	.000	.	.004	.010	.001
	N	34	34	35	33	28
Genel Yetkin	Pearson Correlation	.411*	.486**	1.000	.718**	.389*
	Sig. (2-tailed)	.016	.004	.	.000	.041
	N	34	34	35	33	28
Aile D. Yetkin	Pearson Correlation	.268	.448*	.718**	1.000	.392*
	Sig. (2-tailed)	.138	.010	.000	.	.039
	N	32	32	33	33	26
Danışan sayısı	Pearson Correlation	.364	.588**	.389*	.392*	1.000
	Sig. (2-tailed)	.057	.001	.041	.039	
	N	28	28	28	28	29

\*\* . Correlation issignificant at the 0.1 level (2-tailed)

\* . Correlation is significant at the 0.05 level (2-tailed)

Danışmanın yaşı ile çalıştığı yıllar arasında ( $r=.706^{**}$ ) ve yine yaşı ile kendini genel danışmanlık ilişkileri açısından ne kadar yetkin hissettiği arasında olumlu yönde ( $r=.411^{*}$ ) bir ilişki izlenmektedir.

Danışmanın çalışma yılları ile, kendini genel olarak bir danışman olarak ne kadar yetkili gördüğü ( $r=.486^{**}$ ) ve yine danışmanın çalışma yılları ile, kendini ailelerle olan çalışmalarda ne kadar yetkili gördüğü arasında ( $r.448^{*}$ ) yine olumlu istikamette bir ilişki olduğu görülmektedir.

Bir danışmanın danışan sayısı ile kendini ne kadar genelde yetkin gördüğü ( $r=.389^{**}$ ) ve aile çalışmalarında kendini ne kadar yetkin gördüğü arasında ( $r=.392^{**}$ ) olumlu bir ilişki mevcuttur.

Kendini genel olarak danışma becerileri açısından yetkin görme ile, aileler ile çalışmada yetkin görme arasında da olumlu bir ilişki ( $r=.718^{**}$ ) dikkat çekmektedir.

**Değerlendirme:** Bu araştırmanın sonuçları şöyle özetlenebilir: 2000 yılı itibarı ile İstanbul'daki danışma merkezlerinin %46'sına burada çalışanların ise hemen hemen yarısına ulaşıldığı düşünülebilir. Bu 'Örneklem' incelendiğinde, yaş ortalaması  $u=36$  olan, genç, büyük çoğunluğunu (%84) kadınların oluşturduğu bir grup ile karşı karşıya olduğumuz anlaşılmaktadır.

Belki de beklentilerin aksine, danışma merkezlerinde çalışanların büyük çoğunluğu 'Aile Danışmanlığı' veya 'Aile Terapisi' yaptığını söylemektedir (%76). Sadece Aile Danışmanlığı yaptığım beyan edenler %27.3 olup, Aile Terapisinin farklı formlarını (Çocuk merkezli, çift terapisi vb.) uygulayanların grubun %42.5'ünü oluşturduğu görülmektedir. Bir de hem Aile Danışmanlığı hem de Aile Terapisi yaptığım söyleyenler vardır (%21.2).

Örneklemin %89'u Aile Danışmanlığı ile Aile Terapisi arasında fark olduğunu düşünmektedir.

Aileler ile çalışan grubun %85'i, ailelerle çalışmak için özel bir eğitim aldıklarını söylemişlerdir. Bunun nasıl bir eğitim olduğuna bakıldığında, alınan eğitimin %53'ünün (yani neredeyse yarısının), 'bağımsız' tek tek seminerlere katılmış olmak olduğu görülmektedir. Üniversitede ilgili bir ders alanlar %9'dur. Bir %28'lik grup ise, ders aldıklarını ve yanısıra bağımsız seminerlere katıldıklarını söylemişlerdir. Bu grubun içinde Aile Terapisi de yaptığını beyan edenler olduğu düşünülür ise, yerilen cevaplar arasında, yurtdışında Aile Terapisti olmak için gerekli 4-5 yıllık (kuramsal, uygulama, süpervizyon)

terapi eğitiminden kimsenin geçmemiş olduğu görülmektedir. Aile Terapisi, danışmanlığı eğitimi verenler vardır (%11); ancak onların eğitim geçmişlerinin de niteliksel olarak pek farklı olmadığı düşünülebilir.

Aileler ile çalışmalarında, halen eğitime ihtiyaç duymayan grup sadece %6'dır. Zaten bu alanda çalışanların %55'inin supervizyon aldığı söylemesi de bir anlamda bilgilenme ihtiyacının çerçevesinde değerlendirilebilir.

Yapılan korelasyon analizi matriksi bize anlamlı görünen bazı ilişkilerin varlığını düşündürmektedir.

Örneğin bir danışmanın kendini genel danışmanlık ilişkileri açısından ne kadar yetkin hissettiği ile çalıştığı yıllar arasındaki ( $r=.486^{**}$ ) ve bir danışmanın danışan sayısı ile kendini ne kadar genelde yetkin gördüğü ( $r=.389^{**}$ ) arasındaki ilişkiler son derece anlamlıdır. Yıllar geçtikçe kazanılan tecrübenin kendini yetkin algılayışı olumlu etkilediğini düşündürmektedir.

Danışmanın çalışma yılları ile, kendini ailelerle olan çalışmada ne kadar yetkili gördüğü arasında ( $r=.392^{**}$ ) ve aile çalışmalarında kendini yetkin görüş ile danışan sayısı arasında görünen ilişki ( $r=.392^{*}$ ) yukarıda bahsedilen sonuçlarla paralellik göstermektedir.

Kendini genel olarak danışma becerileri açısından yetkin görme ile, aileler ile çalışmada yetkin görme arasında da bir ilişki ( $r=.718^{**}$ ) izlenmektedir. Muhtemelen, bir alana dair bilgiler, diğer alanda da yardımcı olmaktadır.

Özetle 15 danışma merkezi ile çalışılmış olan bu araştırmada, İstanbul'daki popülasyonun (2000 itibari ile) yaklaşık %46'sına ulaşılmış olduğu düşünülürse bu çalışmanın sonuçları, danışma merkezlerinde yapılan çalışmalar, çalışanların eğitimleri, ihtiyaçları, aile çalışmalarını değerlendirişleri hakkında bir fikir edinmemize ve takip edecek daha kapsamlı araştırmalar için zemin oluşmasına katkıda bu-

lanmaktadır.

Aile Terapisi ve Aile Danışmasına yoğun ilgi olduğu görülmektedir. Ancak; özellikle Aile Terapisi sözkonusu olduğunda tek tek seminerler-kurslar ile alınan eğitimlerle ne ölçüde yurtdışında alışık olduğumuz "Aile Terapileri enstitülerinin" verdiği formasyona yaklaştığı şüphelidir. Oldukça pahalı ücretlerle sunulan "Aile Terapisi eğitimlerinin", ne kadar beceri kazandırmakta olduğu ve verilen bu eğitimlerin önde gelen Aile Terapisi Enstitüleri tarafından tanınması, üzerinde düşünülmesi gereken bir konudur.

## KAYNAKÇA

- Aydemir. (1999). Evlilik ilişkisini geliştirme programları. *Türk Psikolojik Danışma ve Rehberlik Dergisi* 2:11 (19-25).
- Bloch, Sidney (1989). *Psikoterapilere Giriş*. İstanbul Cerrahpaşa Yayın Birliği.
- Bateson, Gregory (1972). *Steps to an Ecology of Mind*. New York: Ballantine Books.
- Box, S., Copley, B., Magagna, J., Moustaki, E. (1981). *Psychotherapy with Families: An analytical Approach*. Boston: Routledge & Kegan Paul.
- Bradshaw C.J. (1988). *The Family*. USA: Health Communications, Inc.
- Carter, B. Mc Goldrick, M. (1998). *The Expanded Family Life Cycle. Individual, Family and Social Perspectives*. USA: Allyn & Bacon.
- Doğan, Süleyman. (2000). The historical development of

Counselling in Turkey. *International Journal for the Advancement of Counselling*. 22:57-67.

- Fişek, G. (1993). "Aile Yapısında Yakınlık ve Hiyerarşi Boyutları: Kültürlerarası bir Karşılaştırma". 7. *Ulusal Psikoloji Kongresi Bilimler Çalışmaları*. Ankara, Türk Psikologlar Derneği Yayınları.
- Freud, S. (1935). *A General Introduction to Psychoanalysis*. USA: Liveright PublishingCorp.
- Glick, I., Kessler, D. (1980). *Marital and Family Therapy*. New York: Grune & Stratton.
- Gülerce, A. (1996). *Türkiye'de Ailelerin Psikolojik Örüntüleri*. İstanbul: B.Ü. Yayınları.
- Haley, J. (1987). *Problem-Solving Therapy*. USA: Jossey-Boss Inc.
- Haley, Jay. (1988). *İletişim: Psikolojik Sorunlar ve Psikoterapi*. Ankara: Çark Kitabevi Yayınları.
- Hoffman, L. (1981). *Foundations of Family Therapy: A conceptual Framework for Systems Change*. USA: Basic Book.
- Kağıtçıbaşı, Ç. (1990). *İnsan, Aile ve Kültür* İstanbul: Remzi Kitabevi.
- Koptagel - İlal (1985). Değişen Toplumda ve Türkiye'de Aile"; *Hasta Aile: H.Richter; (19-45)*. İstanbul: Yaprak yayınları.
- Lewis, J. (1989). *How's Your Family?: A Guide to Identifying Family's strengths and Weaknesses*. New York. Brunne & Masel.
- Minuchin, S., Fishman, C. (1991). *Family Therapy Techniques*.

USA: Harward University Press.

Nazlı, S. (2000). *Aile Danışması* - Ankara: Nobel Yayın.

Özgüven, İbrahim Ethem. (1999). *Çağdaş Eğitimde Psikolojik Danışma ve Rehberlik*. Ankara: PDREM Yayınları.

Richter, H. (1985). *Hasta Aile: Evlilikle ve Ailede Çatışmaların Doğuşu, Yapısı, Tedavisi*. İstanbul: Yaprak Yayınları.

Shulman, Lawrence (1984). *The Skills of Helping*. Itasca Illinois: Peacock Publishers.

Will, Jürg (1975). *Die Zweier-beziehung: Analyse des unbewussten Zusammenspiels in Partnerwahl und Paarkonflikt. Das Kollusions-Konzept*. Hamburg: Rowoht.

Winnicott, D.W. (1987). *The Child, The Family and the Outside World*. USA: Addison-Wesley.