

## Ankara Üniversitesi Eğitim Bilimleri Fakültesi Dergisi Yayın ve Yazım Kuralları

**Dergimizin yayım ve yazım kuralları APA 6'ya göre geliştirilme çalışmaları sürdürülmektedir.**

### YAYIM KURALLARI

Eğitim Bilimleri Fakültesi Dergisi, Nisan, Ağustos ve Aralık olmak üzere yılda üç kez yayımlanan uluslararası bazı dizinlerde taranan ulusal hakemli bir dergidir. Dergide; eğitim bilimleri alanında disiplinlerarası bir yaklaşımla gerçekleştirilmiş araştırmalara, deneysel çalışmalara, her sayıda en fazla iki de derleme makalesine yer verilir. Dergimiz hem elektronik hem de basılı olarak yayımlanır. Derginin kapak ve baş sayfaları, içindekiler ve sondaki konu göstergesi, Editörler Kurulu Başkanlığı'nın onayıyla düzenlenir.

Eğitim Bilimleri Fakültesi Dergisi'nde araştırma ve derleme makalelere ilişkin hakem değerlendirme formları bulunmakta ve dergiye gönderilen aday makaleler bu formlar göz önünde bulundurularak değerlendirilmektedir. Ayrıca, dergiye gönderilecek aday makaleler daha önce hiçbir yerde yayımlanmamış ya da inceleme sürecinde olmamalıdır. Bununla birlikte aday makaleler Ankara Üniversitesi Eğitim Bilimleri Fakültesi Dergisi'nin yazım kurallarına uygun biçimde yazılmış olmalıdır.

Dergimizin resmi dili Türkçe'dir. Dergimizde Türkçe, İngilizce, Fransızca ve Almanca makaleler yayınlanır. Türkçe makalelerde, İngilizce öz (abstract) ve geniş özet (extended summary) verilir. Ayrıca dilbilgisi kurallarına uyulmasına, sözcüklerin Türkçelerinin kullanılmasına, zorunlu olarak kullanılması gereken eski dil ya da yabancı dildeki sözcüklerin yanına parantez içinde Türkçesinin yazılmasına özen gösterilir. Dergimizde yayımlanan İngilizce makalelerde, anadili Türkçe olan yazarların Türkçe öz ve geniş Türkçe özet vermeleri istenir. Aynı kurallar Fransızca ve Almanca makaleler için de geçerlidir.

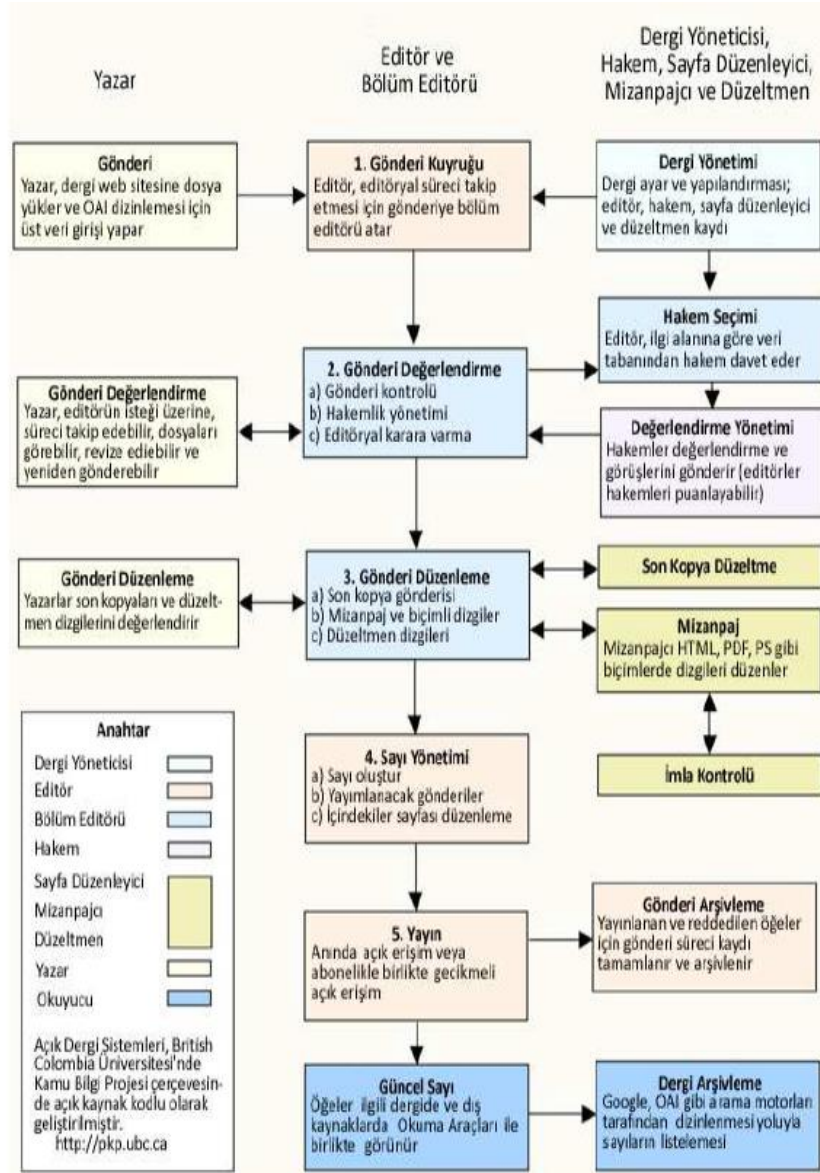
Dergiye aday makale başvurusu elektronik ortamda <http://dergipark.gov.tr/auebfd> adresine makale yüklenerek yapılmakta; ileti ile gönderilenler işleme konulmamaktadır. Bu süreçte izlenmesi gereken adımlar Şekil 1'de gösterilmiş ve aşağıda belirtilmiştir:

1. Dergimizde APA 6 yazım kuralları uygulanır.
2. Makaleler, "Word" formatında hazırlanıp <http://dergipark.gov.tr/auebfd> adresine ek olarak gönderilir. Yazardan bağımsız yansız hakem değerlendirmesinin sağlanması için aday makalenin dijital kopyasında yazar(lar)ın ad soyad, görev yeri gibi kimliğini açığa çıkaracak bilgilere yer verilmemelidir. Bunun için şu yönerge izlenmelidir: Yazarlar metinde adları ve kurumları geçen yerleri silmelidirler (Sayfa altı notları vb. yan metinler dahil olmak üzere). Microsoft belgeleri saklanır iken dosya bilgileri içine kişisel bilgiler de yazılır. Bu nedenle

ya bu kişisel bilgiler belge özelliklerinden bulunup silinmeli, ya da aşağıdaki sıra ile belge kişisel bilgi içermeyecek biçimde yeniden kaydedilmelidir (File > Save As > Tools (or Options with a Mac) > Security > Remove personal information from file properties on save > Save) (Dosya > Farklı Kaydet > Araçlar > Güvenlik > Kişisel bilgileri silerek kaydet > Kaydet). PDF dosyalarda da Adobe Acrobat ana menüsünden belge özellikleri seçilerek, yazar adı silinmelidir.

3. Ankara Üniversitesi Eğitim Bilimleri Fakültesi Dergisi Editörler Kurulu Başkanlığı, değerlendirilmek için gönderilen makaleleri ön incelemeden geçirir ve ön inceleme sürecinde; derginin kapsamına girmeyen, makale yazma kılavuzu (şablonu) kullanılarak hazırlanmayan, derginin yazım kurallarına uymayan makaleler ön inceleme sonucunda reddedilir. Türkçe makaleler için “İngilizce Uzun Özet”, İngilizce makaleler (anadili Türkçe olan yazarlar) için “Türkçe Uzun Özet” içermeyen makaleler değerlendirmeye alınmaz. Uzun Özetler 1500 sözcük olmalıdır. Bu doğrultuda makale önerilerinin, derginin yazım kurallarına uygun hazırlanabilmesi için yazım kuralları önceden incelenmeli ve makale yazma kılavuzu (şablonu) dosyası kullanılmalıdır. Derginin kapsamında olan ancak yazım kuralları ve biçim yönünden uygun olmayan makaleler değerlendirmeye alınmaz, yeniden düzenleme için yazar(lar)a geri gönderilir.
4. Yazım kuralları ve biçim yönünden uygun olan makaleler intihal denetiminden geçirilir. Ankara Üniversitesi Eğitim Bilimleri Fakültesi Dergisi’nde intihal denetimi iThenticate paket programı aracılığıyla gerçekleştirilir. Makalelerin iThenticate programında benzerlik oranlarının aynı kaynaktan olmamak kaynaççası dışta kalmak koşuluyla % 15’in altında olması gerekir. Benzerlik oranı, % 15-25 arası çıkan makaleler yazar(lar)a geri gönderilir ve düzeltme istenir, % 25’in üzerindeki makaleler reddedilir.
5. Editörler Kurulu Başkanlığınca ön incelemesi yapılan makaleler, biçim ve içerik açısından değerlendirilmek üzere alan editörüne yönlendirilir. Aday makale alan editörü tarafından incelenir, aday makale alana katkı getirmeyecek ya da yönetsel olarak gözle görülür yönetsel sorunlar taşıyorsa alan editörü gerekçeli bir raporla Dergi Editörler Kurulu Başkanlığına bildirerek makalenin reddedilmesi kararını bildirebilir. Aday makale ilgili iki hakeme gönderilir. Hakemler, yazarın çalıştığı yerden, danışmanı, tez ise jürisinde yer alanlar, çıkar çatışması ya da çıkar birliği olan kişiler olamaz. Hakem görüşlerinde uyumsuzluk olması durumunda Bölüm Editörü gerekli görürse makaleyi bir hakeme daha gönderebilir. Hakem(ler)ce makalede düzeltme istenmesi durumunda, sorumlu yazar düzeltilmiş makale ile hakemlerin düzeltme istemlerinden hangilerini yaptıklarını ya da yapmadıysa neden yapmadıklarını açıklamalarıyla belirten Makale Düzeltme Raporunu hazırlayarak en geç 15 gün içerisinde sisteme yeniden yüklerler. Hakem düzeltilmiş aday makaleyi tekrar incelemek istemiş ise makale, istemde bulunan hakeme gönderilerek yeniden değerlendirmesi beklenir.
6. Makalelerin yayımlanmasına, hakemlerin değerlendirmeleri ve Bölüm Editörünün görüşü doğrultusunda Editörler Kurulunca karar verilir.

7. Yayınlanmasına karar verilen makaleler başvuru tarihlerine göre Editörler Kurulu Sekreterliği'nce sıraya konur ve makale Editörlükçe son okuma sürecine alınır, hakem önerileri ve yayım kuralları göz önünde bulundurularak incelenir. Ayrıca makalelerin Türkçe ve İngilizce yazım denetimi dil editörlerince yapılır.
8. Son okuma süreci tamamlanan makaleler yazarlarına gönderilerek gerekli düzeltmeleri yapmaları istenir. Bu süreçten sonra sayfa düzenlemesi (mizanpaj) aşamasına geçilir.
9. Mizanpajı yapılan makaleler kontrol için sorumlu yazara gönderilir. Yazar(lar) makalelerdeki, (varsa) düzeltmeleri 15 gün içinde yapar ve “basıla” onayı verir. Bu aşamada yazar(lar)ın adı soyadı, görev yeri, ileti adresi, ORCID numarası, makale tez-proje ya da sunulmuş bildiri ise makalede sorumlu yazarca belirtilir. Bu süre içinde düzeltilmeyen makalelerin basımı sonraki sayılara bırakılır.
10. Yayınlanmasına karar verilen makaleler için yazar(lar)ından ücret alınmaz, yazar(lar)a ve hakemlere ücret ödenmez. Dergimiz, ücretli olarak da satılmaz. Açık yayın politikasını doğrultusunda elektronik ortamda herkes dergimize ücretsiz olarak ulaşabilir ve yararlanabilir.
11. Makalelerde savunulan görüşlerden ve kaynakların doğruluğundan yazar(lar) sorumludur.
12. Derginin cilt numarası, önceki yıllardan sürdürülür. Her yıl yayımlanan sayılar da 1, 2, 3 olarak sırasıyla numaralandırılır.



Şekil 1. Ankara Üniversitesi Eğitim Bilimleri Fakültesi Dergisi aday makale değerlendirme ve yayımlama süreci.

## YAZIM KURALLARI

Ankara Üniversitesi Eğitim Bilimleri Fakültesi Dergisinin yazım kuralları Amerikan Psikologlar Derneğinin (American Psychological Association-APA) yayımlanmış olduğu yayım kılavuzunun 6. basımına göre hazırlanmıştır. Bu kapsamda gerekli bilgiler APA (2015) kitabından alınmış ve ayrıntılar aşağıda verilmiştir. Dergimize makale gönderecek olan yazarların dergimizin, Dergipark sistemindeki makale yazma kılavuzunu kullanmaları aşağıda belirtilen özelliklere uymalarını kolaylaştıracaktır.

### Biçimsel Özellikler

**Sayfa Yapısı:** Çalışma, A4 boyutlarındaki kâğıda üstten ve alttan 5,85 cm; sağ ve sol yandan 4,5 cm boşluk bırakılarak iki yana yaslı şekilde ve tek sütun olarak yazılmalıdır.

**Yazı Tipi ve Boyutu:** Makalede yazı tipi olarak Times New Roman yazı karakteri ve büyüklük olarak 10 punto seçilmelidir.

**Paragraf Yapısı:** Öz ve Abstract bölümleri hariç metinde paragraf sekmesinde girintiler bölümü “özel” alanından ilk satır için 0,75 cm; aralık bölümü için önce 0 nk sonra 6 nk olarak tanımlanmalı ve tek satır aralığı seçilmelidir.

**Sayfa ve Sözcük Sınırı:** Makalelerin uzunluğu ana metin (Giriş-Kaynakça) için 8000 sözcüğü aşmamalıdır. İngilizce uzun özet (extended summary) bölümü ise 1500 sözcük kadar olmalıdır.

### Makalenin Bölümleri

**Başlık:** Makalenin başlığı 12 sözcüğü geçmeyecek, sözcüklerin ilk harfleri büyük diğerleri küçük ve ortalananmış biçimde yazılmalıdır. Başlık 14 punto büyüklüğünde Times New Roman yazı karakterinde satır aralığı tek ve koyu olarak yazılmalıdır.

Makale, bir tezden, projeden üretilmişse veya bildiri olarak sunulmuşsa başlığın sonuna dipnot konularak, dipnot kısmında açıklanmalıdır. Tezin danışmanı da belirtilmelidir.

**Yazar Adları:** Yazar ad ve soyadları ilk harfleri büyük diğerleri küçük, 11 punto büyüklüğüne Times New Roman yazı karakterinde sayfanın ortasında yer almalıdır. Eğer yazarların ikinci isimleri var ise ilk isim tam yazılmalı, ikinci ismin yalnızca baş harfi yazılıp nokta konmalıdır. Bu durum karışıklığı önlemek içindir. Kariyerine yeni başlayacak araştırmacıların bu şekilde bağlı kalmaları önerilmektedir. Ancak kariyerine başlamış araştırmacılar için bu zamana kadar kullandıkları isimlerini kullanmaları (ilk isim yerine ikinci isim) önerilmektedir. Ayrıntılı açıklamalar için Tablo 1'e bakabilirsiniz.

Tablo 1.

*Yazar İsimlerinin Yazımı*

<b>Durum</b>	<b>Örnek Yazım</b>
Tek yazar, kurum yok	Ad Soyad Oturlan şehir
Tek yazar, kurum var.	Ad Soyad Çalıştığı Kurum
İki yazar, bir kurum	Ad Soyad 1 ve Ad Soyad 2 Çalıştıkları Kurum
Üç yazar, bir kurum	Ad Soyad 1, Ad Soyad 2 ve Ad Soyad 3 Çalıştıkları Kurum
İki yazar, iki kurum	Ad Soyad 1 Çalıştığı Kurum Ad Soyad 2 Çalıştığı Kurum
Üç yazar, iki kurum	Ad Soyad 1 ve Ad Soyad 2 Çalıştığı Kurum Ad Soyad 3 Çalıştığı Kurum

Yazarların unvan, görev yeri, ilet, ORCID numaraları bilgileri dipnot olarak belirtilmelidir. Makale başvurusu sırasında bu bilgiler olmamalı, yayınlanma aşamasında konulmalıdır. Makaleden sorumlu yazar bilgisi de bu bölümde yer almalıdır (Bakınız Ankara Üniversitesi Eğitim Bilimleri Fakültesi Dergisi Makale Yazma Kılavuzu (Şablonu)).

**Öz ve Abstract:** Her makalede Türkçe, İngilizce veya çalışma hangi dilde yazılmışsa o dilde öz bulunmalıdır. Öz, 9 punto büyüklüğünde, iki yana yaslı ve 150-200 sözcüğü geçmeyecek biçimde yazılmalıdır. Özet başlığı “Öz” şeklinde ve ortalanmış olarak yazılmalıdır. Araştırmaların öz bölümü tek bir paragraf olarak ve paragraf girintisi verilmeden tek satır aralığında yazılmalıdır.

*Araştırma makalelerinin öz başlığı altında,*

- İncelenmek istenen sorun (olanaklıysa bir cümle ile),
- Araştırma modelinin temel özellikleri,
- Evren-örneklem/çalışma grubunun konuyla ilgili önemli özellikleri,
- İstatistiksel manidarlık düzeyi, etki büyüklüğü ve güven aralıkları,
- Ulaşılan önemli sonuçlar ve öneriler yer almalıdır.

*Alanyazın (literatür) taraması* ya da *meta analiz* makalelerinin öz başlığı altında,

- Araştırma kapsamındaki problem(ler) ve ilişkiler,
- İncelenen makalelerin uygunluk ölçütleri,
- Ana çalışmalara dahil edilen katılımcıların türleri,
- Temel bulgular (en önemli etki boyutları da dahil) ve etki boyutlarının önemli araçları,
- Sonuçlar (sınırlılıklar dahil),
- Kuram (teori), politika ve/veya uygulama için öneriler ile ilgili bilgiler yer almalıdır.

*Kuramsal yönelimli* bir makalenin öz başlığı altında,

- Kuram ya da modelin nasıl işlediği ve/veya kuram ya da modelin dayandığı temel ilkeler,
- Kuram ya da modelin ne tür olguları açıkladığını ve bunların görgül (ampirik) bulgularla olan bağlantıları ile ilgili bilgiler yer almalıdır.

*Yöntembilimsel* bir makalenin öz başlığı altında,

- Üzerinde tartışılan yöntemlerin genel sınıfı,
- Önerilen yöntemin temel özellikleri,
- Önerilen yöntemin uygulama alanı,
- İstatistiksel işlem gerektiren durumlarda işlemin gücü gibi temel özellikler ile ilgili bilgiler yer almalıdır.

**Anahtar Sözcükler:** Anahtar sözcükler ilk sözcüğün ilk harfi haricinde küçük harflerle aralarına virgül konularak verilmeli, sayısı en az beş en fazla yedi olmalıdır.

**Ana Metin:** Araştırma makalelerinde “Yöntem”, “Bulgular”, “Tartışma, Sonuç ve Öneriler” bölümleri-başlıkları olmalıdır. Ayrıca “Kaynakça” ve varsa “Ekler” yer alır. “Giriş”in makalelerdeki yeri açıkça belli olduğu için herhangi bir başlık kullanılmamalı, varsa alt başlıklar verilmelidir.

**Makalenin başlığı ve yazar bilgileri verildikten sonra Yöntem başlığına kadar olan girişte,**

- Ele alınan problemin neden önemli olduğu,

- Araştırmanın alandaki önceki çalışmalarla olan bağlantısı, özgün yönleri ve taşıdığı farklılıkları,
- Araştırmanın temel ve alt amaçları ile hipotezleri ve bunların varsa kuramla olan bağlantıları,
- Araştırmanın kurama ve uygulamaya olan katkıları,
- Araştırmanın amacı ve alt amaçları (soruları) belirtilmelidir.

#### **Yöntem bölümünde,**

- Araştırma modeli,
- Evren-örneklem/çalışma grubunun temel özellikleri ve seçilme süreci,
- Örneklem seçilmişse kullanılan örnekleme yöntemi, örneklem büyüklüğünün belirlenmesi ve örneklemin evreni temsil etme gücü,
- Kullanılan ölçme araçları (geliştirme-uyarlama, geçerlik ve güvenilirlik, uygulanması, puanlanması vb.),
- Deneysel bir çalışma ise yapılan müdahale,
- Verilerin analizinde kullanılan istatistiksel yöntemler ve bu yöntemlerin varsayımlarını karşılama durumu ile ilgili bilgiler yer almalıdır.

#### **Bulgular bölümünde,**

Araştırmanın bulguları alt amaçların verildiği sırayla ayrıntılı biçimde sunulmalıdır. Araştırmacının beklentisine aykırı bulgular da dahil olmak üzere tüm bulgulardan söz edilmelidir. Etki büyüklükleri küçük de olsa raporda belirtilmelidir. İstatistiksel olarak anlamlı çıkmayan bulgulara da yer verilmelidir. Bulgular eksiksiz olarak (etki büyüklükleri, güven aralıkları, anlamlılık düzeyi) sunulmalıdır. Bulguların sunumunda gerekli yerlere tablolar (çizelgeler) konulabilir. Eskiden varyans analizleri gibi istatistiksel anlamlılık testleri tablolarla verilirken, günümüzde sonuçların metin içerisinde verilmesi önerilmektedir. Bunun yanı sıra bulguların anlaşılmasını kolaylaştıracak gerekli betimsel istatistiklerin (örneklem büyüklükleri, ortalamalar, korelasyonlar ve standart sapmalar gibi) rapor edilmesine de önem verilmelidir.

#### **Tartışma, Sonuç ve Öneriler bölümünde,**

Bulgular sunulduktan sonra araştırma hipotezleri ışığında ve ilgili alanyazın çerçevesinde yorumlanmalıdır. Bulguların alanyazındaki bilgilerle desteklenip desteklenmediği, desteklenmiyorsa olası nedenleri belirtilmelidir. Ayrıca bulgulardan yola çıkarak amaçlar doğrultusunda ulaşılan sonuçlar ile uygulayıcılara ve araştırmacılara yönelik önerilere yer verilmelidir.



Eğer araştırmada bir müdahale kullanıldıysa, çalışması gereken materyallerin doğru çalışıp çalışmadığını seçenek (alternatif) müdahalelerin başarısı tartışılmalıdır. Ayrıca müdahalenin uygulanışı, araştırmaya uygunluğu, doğruluğu ve bu konudaki engeller tartışılmalıdır.

Araştırmanın sınırlılıkları çerçevesinde bulgular tartışılmalıdır.

### Kaynakça

“Kaynakça” sözcüğünün ilk harfi büyük diğerleri küçük olarak, yeni bir sayfaya ve sayfanın üst kısmına ortalanmış biçimde yazılmalıdır. Metin içinde ve kaynakça listesinde kaynak türlerinin yazımı için ilgili bölüme bakınız.

### Ekler

Araştırmada yalnızca bir ek varsa buna “Ek” başlığı konulmalıdır. Birden fazla ek olması durumunda bu eklere ana metinde söz edildiği sıraya göre büyük harf verilmelidir (Ek A, Ek B gibi). Her Ek’in bir başlığı olmalı ve Ekler’den metinde bu başlıklarla söz edilmelidir. Her Ek’e ayrı bir sayfadan başlanmalıdır. Ek başlığı sayfanın üst kısmında ortalanmış, ilk harfi büyük ve diğerleri küçük olarak yazılmalıdır. Ek başlığının ardından metne soldan girintili paragrafla başlayınız. Eklerde metinde olduğu gibi tablo, şekil ve denklemler yer alabilir. Bu durumda bu tablo, şekil ve denklemlere de numara verilmelidir. Bu numaralandırma işlemi yapılırken tablo, şekil ve denklemin geçtiği Ek’in harfi de yazılmalıdır (örneğin Tablo A1 gibi). Ekteki tablo ve şekillerin numaraları da ekteki sırasına göre yazılmalıdır.

### Başlık

Araştırmalarda başlık stili beş olası düzeyden oluşmaktadır. Bir araştırmada araştırmanın başlığı ve temel başlıklar (Yöntem; Bulgular; Tartışma, Sonuç ve Öneriler) birinci düzey başlık olarak kabul edilir. Başlık düzeyleri ile ilgili biçimsel özellikler için Tablo 2’ye bakınız.

Tablo 2.

*Araştırmalarda Kullanılan Başlıkların Düzeyleri ve Biçimsel Özellikleri*

Başlık Düzeyi	Yazılış Biçimi
1	<b>Ortalanmış, Koyu ve Yalnızca Baş Harfleri Büyük Başlık</b>
2	<b>Sola Yaslanmış, Koyu ve Yalnızca Baş Harfleri Büyük Başlık</b>
3	<b>Sekmeyle başlanmış, koyu, yalnızca cümle başındaki sözcüğün baş harfi büyük ve noktayla biten paragraf başlığı.</b>
4	<i>Sekmeyle başlanmış, koyu, italik, yalnızca cümle başındaki sözcüğün baş harfi büyük ve noktayla biten paragraf başlığı.</i>
5	<i>Sekmeyle başlanmış, italik, yalnızca cümle başındaki sözcüğün baş harfi büyük ve noktayla biten paragraf başlığı.</i>

### Tablo ve Şekiller

Metinde kaç tablo ve şekil olacağı konusunda seçici olunmalıdır. Bütün tablo ve şekiller metinde yer alış sırasına göre numaralandırılmalıdır. Örneğin Tablo 1. Başlık alt satırda sözcüklerin baş harfleri büyük ve italik olarak yazılır, koyu olmaz. Tablo başlığı, Tablo'nun üstünde; Şekil başlığı, şeklin altında yer alır. Tablo ve şekiller numaralandırılırken verilen numaradan sonra harf (Tablo 3a gibi) kullanılmamalıdır. Eğer araştırmanın ek bölümünde tablo veya şekil varsa bu tablo ve şekiller için *Ekler* bölümündeki bilgilere bakınız. Tablo verilmesiyle ilgili ilke şöyledir: Tablo verilmeden önce Tablo'ya yollama (atıf) yapılır. Sonra Tablo verilir. Daha sonra Tablo açıklanır.

Tabloların içeriği gerekli materyallerle sınırlandırılmalıdır. Metin içinde araştırmadaki her tablodan ana özellikleriyle bahsedilmeli ve okuyuculara tabloda neyi aramaları gerektiği anlatılmalıdır. Metin içinde tablolardan numaralarıyla bahsedilmeli, "yukarıdaki tablo" veya "sayfa 18'deki tablo" gibi ifadeler kullanılmamalıdır. Araştırmadaki tüm tablolarda biçimsel özellikler (terminoloji, başlıklandırma gibi) tutarlı olmalıdır.

Her tablo için kısa, anlaşılır ve açıklayıcı bir başlık kullanılmalıdır. Tablo başlığı tablo numarasının altında paragraf girintisi olmadan sola yaslı, sözcüklerin ilk harfi büyük ve italik olarak yazılmalıdır. Tablo başlığında olduğu gibi tablo içi başlıklar da kısa olmalı ve verilen sütunun satırlarında en geniş yer kaplayan girdiden uzun olmalıdır. Tablodaki her sütunun başlığı olması gerekir. Tablodaki veriler ondalık değer içeriyorsa tüm ondalık değerlerin gösteriminde basamak sayısı açısından tutarlı davranılmalıdır.

Tablo notlarının hepsi tablonun altına yerleştirilmelidir. Tablolarda genel, özel ve olasılık olmak üzere üç türlü not bulunabilir. Genel not tüm tablo ile ilgilidir ve tablonun altında verilirken başına *Not* (italik harflerle) yazılmalı ve bu sözcüğün ardından nokta konulmalıdır. Özel not, belli bir sütun, satır veya tek bir girdi için geçerli olan nottur. Genellikle üst simge olarak yazılmış küçük harflerle belirtilir. Olasılık notu ise istatistiksel manidarlık testlerinin sonuçlarını gösterir. Tablo içerisinde ayrı bir p sütunu oluşturulmamalıdır.

Yıldız imleri yokluk hipotezinin reddedildiği değerleri gösterir. Araştırmanın tümünde aynı manidarlık düzeyine aynı yıldız imi verilmelidir. Tablo notları, genel not, özel not ve olasılık notu sıralamasıyla sunulmalıdır. Her not tipi tablonun altındaki satırda paragraf girintisi olmadan başlamalıdır. Tablo çiziminde gerekli yerlerde (Tablonun ikinci başlığının üst ve altında, tablonun en altında) yatay çizgiler kullanılmalıdır. Tabloda, dikey çizgi kullanılmamalıdır. Tablo, başka bir kaynaktan alınmış ise, kaynağı gösterilmelidir.

Makalede gerekli yerlere şekiller konabilir. Ancak şekiller metinde yazan ifadeleri tekrar etmemeli, yalnızca önemli etmenleri sergilemelidir. Araştırmadaki tüm şekiller tutarlı olmalıdır. Makalede grafik, harita, model, görsel gibi tüm gösterimler şekil olarak adlandırılmalıdır.

Şekillerde bir şeklin hem açıklaması hem de başlığı olarak işlev gören alt yazı olmalıdır. Şekil alt yazıları şeklin metinde yer alış sırasına göre numaralandırılmalıdır (*Şekil 1* gibi). Şekil ve numara italik olarak yazılmalı numaradan sonra nokta konulmalıdır. Bu noktadan sonra gelecek olan alt yazı ise ilk harfi büyük ve dik olarak yazılmalıdır.

Şekil verilmesiyle ilgili ilke şöyledir: Şekil verilmeden önce Şekil'e yollama (atıf) yapılır. Sonra şekil verilir. Daha sonra şekil açıklanır.

Okuyucular şeklin iletmek istediği mesajı çözmek için metne başvurmamalıdır. Bunun için şekilde yer alan semboller ve kısaltmalar şeklin altında (lejanтта) belirtilmelidir. Şekildeki tüm öğeler okunaklı olacak şekilde büyük ve belirgin olmalıdır. Şekil, başka bir kaynaktan alınmış ise, kaynağı gösterilmelidir.

Metinde yer alacak tüm tablo ve şekiller gerçek boyutlarında en çok 12 cm eninde ve 16 cm yüksekliğinde; tablo ve şekiller başlık olarak 10 punto, içerik olarak 9 punto olmalıdır.

#### **Kaynak Gösterimi**

**Metin içi ve kaynakçada kaynak gösteriminde APA-6'nın dikkate alınması gerekir. Aşağıda bu konuda ayrıntılı bazı açıklamalar verilmiştir.**

Bir araştırmada yazar kendisine ait olmayan her türlü bilgiyi, veriyi ve görüşü aktarırken kaynak göstermek zorundadır. Bununla birlikte, bir araştırmada bir makaleden alıntı yapmak söz konusu makaleyi yazarın okuduğu anlamına gelir. Metin içinde verilen her kaynak, kaynakçada da yer almalıdır.

Metin içinde doğrudan ve dolaylı alıntı yapılabilir. Kırk sözcükten az olan doğrudan alıntılar tırnak içinde verilerek metinde yer alabilir. Alıntı cümlelerin ortasında yer alıyorsa kaynak ve yılı verildikten sonra alıntı tırnak içinde yazılmalı ve tırnak kapatıldıktan sonra sayfa numarası yazılmalıdır. Alıntı cümlelerin sonunda yer alıyorsa tırnak içinde verildikten sonra ayraç içinde kaynak ve sayfa numarası verilmelidir. Eğer doğrudan alıntılarda 40 ya da daha fazla sözcük kullanılmışsa bu alıntıyı metin içinde ayrı bir küme (blok) olarak yer verilmeli ve tırnak işareti kullanılmamalıdır. Bu tür bir küme alıntı yeni satırdan başlatılmalı ve sayfanın sol ve sağ kenarından paragraf girintisiyle aynı hizada olacak biçimde içerden yazılmalıdır. Küme (blok) alıntının en sonuna nokta koyduktan sonra ayraç içinde alıntı yapılan kaynak ve sayfa veya paragraf numarası yazılmalıdır. Eğer alıntı yapılan kaynak küme yalnızca alıntıdan önceki cümlede yer alıyorsa alıntının sonunda yalnızca sayfa veya paragraf numarasının yer alması yeterlidir.

Bir başka çalışmada yer alan bir fikri açıklama yaparak belirtirken veya o fikre yollamada (atıfta) bulunurken sayfa veya paragraf numarasının verilmesi önerilmektedir. Paragraf numarası verilirken "*para.*" kısaltması kullanılmalıdır. Eğer çalışmada sayfa ve paragraf bilgisi bulunmuyorsa bu durumda alıntı yapılan yerin çalışmadaki başlığı (Örneğin Tartışma) ve bu başlıktaki kaçınıcı paragraf olduğu belirtilmelidir. Doğrudan yapılan alıntılar asıl metinle birebir aynı olmalıdır. Bir

makale ya da bir kitaptaki bir bölümden en çok üç şekil veya tablo kullanmaya, 400 sözcükten az tek bir metin ya da 800 sözcüğü geçmeyecek şekilde bir dizi metin alıntısı yapmaya izin verilmektedir.

### **Metin İçinde Kaynak Gösterimi**

Metnin içinde geçen kaynaklar yazar-tarih belirtme sistemiyle gösterilir.

Örnek: Balcı'nın (2010) çalışmasında .... (Kesme işareti yazar isminden hemen sonra gelmelidir.)

Metin içinde yer alan kaynaklar, kaynakçada da yer almalı, tutarlık sağlanmalıdır.

Parantez içinde verilen birden çok yollama (atıf) alfabetik olarak sıralanmalıdır.

Aynı soyadlı yazarlar olması durumunda karışıklığı önlemek için yazarların soyadları ile birlikte adlarının baş harfleri de verilmelidir.

Örnek: Bu çalışmalar arasında N. Özdemir (1985) ve M. Özdemir'in (1990) çalışmaları .....

Yazarı belirtilmemiş çalışmaya yollamada (atıfta) bulunurken çalışmanın başlığı ve basım yılı belirtilmelidir. Çalışmanın adı tırnak işareti içinde italik olarak verilmelidir.

Örnek: ..... (“*Study Finds*”, 1982), “*Colloge Bound Seniors*” (1979) adlı kitap.

Bir eserin yazarı “İsimsiz” olarak belirtilmişse, metin içinde bu esere yollama yaparken İsimsiz (Anonymous) sözcüğünü kullanıp arkasından virgül konup yılı belirtilmelidir.

Örnek: (İsimsiz, 1965). Makale İngilizce yazılmışsa (Anonymous, 1965).

Aynı yazarlarca yazılmış iki ya da daha fazla esere aynı ayraç içinde yollama yapılırken basım yılları dikkate alınarak küçükten büyüğe doğru sıralanmalıdır. Eğer bu çalışmalardan biri basılıyor ise bu çalışma en sona baskıda biçiminde yazılarak verilmelidir.

Aynı yazar tarafından aynı yılda yayımlanmış eserlere yollama yaparken, yılı gösterdikten sonra arkasından a, b, c şeklinde harflendirme kullanılmalı ve her seferinde yılı tekrar edilmelidir. Bu harflendirme kaynakçada belirlenir. Bu tip kaynaklar başlık isimlerinin alfabetik sıralaması içinde verilir.

Örnek: Bazı araştırmalarda ise (Shavelson ve Webb, 2005a, 2005b) ....., (Demir, 1990a, 1990b, 1990c; Yılmaz, 1992 baskıda-a, 1992 baskıda-b).

İkincil kaynakların kullanımında metin içinde birincil çalışmayı belirtip ikincil kaynak için bir ibare konmalıdır. Kaynakça bölümüne aktaran olarak kullanılan kaynak yazılmalıdır.

Örnek: Barnett ve Lewis'in (1978) (akt., Field, 2013) çalışmasında ..... , Barnett and Lewis's study (1978) (as cited in Field, 2013). Bu durumda kaynakçaya Field, (2013) kaynağı eklenmelidir.

Basım tarihinin söz konusu olamayacağı bir eser varsa veya çeviri eserlerden yararlanılmışsa bu durumda İngilizce için "trans." ve Türkçe için "çev." yazarak arkasından yararlanılan çeviri kaynağının basım yılı belirtilmelidir.

Örnek: (Aristotle, trans. 1931), (Aristo, çev. 1931).

Kişisel iletişimlerden (mektuplar, notlar, elektronik iletişimler, bireysel görüşmeler, telefon konuşmaları vb.) yararlanılmışsa bu tip kaynaklar yalnızca metin içinde verilmelidir. Bu tip kaynaklar tekrar ulaşılabilecek kaynaklar olmadığı için kaynakça listesine eklenmezler.

Örnek: Yazarın A. Soyadı (kişisel iletişim, 18 Nisan 2016), (Yazarın A. Soyadı, kişisel iletişim, 18 Nisan 2016).

Eğer birbirine karıştırılabilecek biçimde aynı soyadı sırasıyla başlayan ve aynı tarihli iki çalışma varsa bu çalışmaların ayırt edilmesi için farklı yazar soyadı gelene kadar yazarlar yazılıp sonrasında "vd." ifadesi eklenmelidir.

Örnek: Yazar Soyadı1, Yazar Soyadı2, Yazar Soyadı3, Yazar Soyadı4, Yazar Soyadı5 (Yıl 1) ve Yazar Soyadı1, Yazar Soyadı2, Yazar Soyadı3, Yazar Soyadı6, Yazar Soyadı7 (Yıl 1) gibi iki çalışma kaynak olarak gösterilecekse Yazar Soyadı1, Yazar Soyadı2, Yazar Soyadı3, Yazar Soyadı4 vd. (Yıl 1) ve Yazar Soyadı1, Yazar Soyadı2, Yazar Soyadı3, Yazar Soyadı6 vd. (Yıl 1) şeklinde verilmelidir.

Metin içinde ilk ve sonraki atıfların gösterimine ilişkin bilgiler yazar sayısına göre Tablo 3'te verilmiştir.

Tablo 3.

*Metin İçinde İlk ve Sonraki Atıfların Gösterimine İlişkin Bilgiler*

Atıf tipi	Metin içindeki ilk atıf	Metin içinde sonraki atıf	Ayraç içinde, metindeki ilk atıf	Ayraç içinde, metindeki sonraki atıf
<b>Tek yazarlı</b>	Karasar (2000)	Karasar (2000)	(Karasar, 2000)	(Karasar, 2000)
<b>İki yazarlı</b>	Green ve Salkind (2013)	Green ve Salkind (2013)	(Green ve Salkind, 2013)	(Green ve Salkind, 2013)
<b>Üç yazarlı</b>	Fraenkel, Wallen ve Hyun (2015)	Fraenkel ve diğ. (2015)	(Fraenkel, Wallen ve Hyun, 2015)	(Fraenkel ve diğ., 2015)
<b>Dört yazarlı</b>	Skryabin, Zhang, Liu ve Zhang (2015)	Skryabin ve diğ. (2015)	(Skryabin, Zhang, Liu ve Zhang, 2015)	(Skryabin ve diğ., 2015)

(devam ediyor)

Tablo 3 (devam)

<b>Beş yazarlı</b>	Büyüköztürk, Çakmak, Akgün, Karadeniz ve Demirel (2013)	Büyüköztürk ve diğ. (2013)	(Büyüköztürk, Çakmak, Akgün, Karadeniz ve Demirel, 2013)	(Büyüköztürk ve diğ., 2013)
<b>Altı veya daha fazla yazarlı</b>	Wastiau ve diğ. (2013)	Wastiau ve diğ. (2013)	(Wastiau ve diğ., 2013)	(Wastiau ve diğ., 2013)
<b>Grup yazarları (Kısaltmayla tanımlananlar)</b>	Milli Eğitim Bakanlığı (MEB, 2017); Organisation for Economic Co-operation and Development (OECD, 2018)	MEB (2017) OECD (2018)	(Milli Eğitim Bakanlığı (MEB), 2017), (Organisation for Economic Co-operation and Development (OECD), 2018)	(MEB, 2017) (OECD, 2018)
<b>Grup yazarları (Kısaltma kullanılmadan)</b>	Ankara Üniversitesi (2018)	Ankara Üniversitesi (2018)	(Ankara Üniversitesi, 2018)	(Ankara Üniversitesi, 2018)

### Kaynakça

Metin içinde kullanılan kaynakların bir listesi niteliğindedir ve metin içinde kullanılan kaynakların (kişisel iletişim hariç) tümü bu listede yer almalıdır. Kaynakların her biri tek satır aralığında asılı olarak yazılmalı, bir kaynak ile diğer bir kaynak arasında çift satır aralığında bir boşluk bırakılmalıdır.

Kaynakların listelenmesinde ilk yazarın soyadının baş harfine göre alfabetik sıra izlenmelidir. Sayı kronolojisinde de alfabe mantığı izlenir.

Örnek: Singh, Y., Singh Siddhu, N'nin öncesinde gelir.

Lopez, M.E., Lopez de Molina G'nin öncesinde gelir.

Aynı yazar grubundan alınan birden çok kaynak varsa sıralama en eskisi ilk olacak biçimde yapılmalıdır.

Tek yazarlı bir kaynak, aynı yazarın içinde bulunduğu diğer kaynaklardan önce gelir.

Aynı yazar veya yazarların aynı tarihteki çalışmaları kaynak olarak verilecekse çalışmaların ismi alfabetik sıraya konulur. Burada İngilizce kaynaklarda A ve The gibi artikeller dikkate alınmaz.

Çalışma "İsimsiz" olarak belirtilmişse "İsimsiz" (İngilizce için "Anonymous") sözcüğü, çalışmaya bir isim olarak verilmeli ve "İsimsiz" sözcüğü gerçek bir isimmiş gibi alfabetik sıralamaya konmalıdır. Eğer yazar bilgisi yoksa, çalışmanın adı yazarın adı yerine yazılmalı ve çalışmanın adının baş harfine göre alfabetik sıralamaya konmalıdır.

Meta analiz çalışmasında analize dahil edilen çalışmaların sayısının 50 veya daha az olması durumunda bu makalelerin kaynakçada diğer makalelerden ayırt edilebilmesi için \* işaretiyle belirtilmesi gerekir. Bu durumda kaynakçadaki ilk maddeden sonra *Yıldız imiyle işaretlenmiş kaynaklar, meta analize dahil edilmiş çalışmaları göstermektedir* ifadesi eklenmelidir. Meta analize dahil edilen çalışmaların sayısı 50'den fazla ise analize dahil edilen makaleler bir listeye konmalı ve çevirim içi arşiv olarak yayınlanmalıdır.

Kaynakçada soyadı aynı olan farklı yazarlar bulunuyorsa ve yazarların adlarının baş harfleri aynıysa, yazarların adları köşeli ayraç içinde tam olarak verilebilir.

Örnek:

Janet, P. [Paul]. (1876), La notion de la persona lite [The notion of personalily]. *Revue Scientifique*, 10, 57 4-57 5.

Janet, P. [Pierre]. (1906). The pathogenesis of some impulsions. *Journal of Abnormal Psychology*, 1, 1-17 .

Metin içinde, (Paul Janet, 1876), (Pierre Janet, 1906) biçiminde gösterilmelidir.

Eğer yazarın adında kısa çizgi kullanılmışsa kısa çizgi kaynakçada da kullanılmalıdır.

Eğer çalışmanın tarihi belirtilmemişse ayraç içinde tarih yok (*t.y.*) yazılmalıdır. (İngilizce için *n.d.*)

Arşivden alınan kaynaklarda, üzerinde tarih olmayan belgeler için olası tarih yazılmalıdır. Tarihten önce Türkçe için *dolaylarında* (İngilizce için *ca.*) biçiminde eklenmelidir.

### Kaynakça Gösterimi İle İlgili Temel Örnekler

#### Sürelî Yayınlar

#### Makale

1. DOI numarası olan dergi makalesi

Efe, A. ve Karasu, P. (2017). Kaynaştırma eğitimine devam eden işitme engelli öğrencilerin yazdıkları öykülerin incelenmesi. *Ankara Üniversitesi Eğitim Bilimleri Fakültesi Özel Eğitim Dergisi*, 18(03), 329-354. doi: 10.21565/ozelegitimdergisi.330878

NOT: Eğer makale yediden fazla yazarlı ise yazar isimleri şu şekilde yapılır:

İlk altı yazarın Soyadı, A. yazılır araya üç nokta konulur ve üç noktadan sonra son yazarın Soyadı, A. yazılır.

2. DOI numarası olmayan dergi makalesi

Yıldırım, İ. ve Dinç, S. (2017). Türkiye’de en çok okunan çocuk kitaplarının yeterlik analizi. *Atatürk Üniversitesi Sosyal Bilimler Enstitüsü Dergisi*, 21(4), 1477-1490. <http://dergipark.gov.tr/ataunisobil/issue/34383/380942> adresinden edinilmiştir.

Doğan, U. ve Kert, S. B. (2018). Bilgisayar oyunu geliştirme sürecinin, ortaokul öğrencilerinin eleştirel düşünme becerilerine ve algoritma başarılarına etkisi. *Boğaziçi Üniversitesi Eğitim Dergisi*, 33(2), 21-42.

3. DOI numarası olmayan ve başlığı İngilizceye çevrilmiş dergi makalesinin basılı biçimi

Canbeldek, M. ve Işıkoğlu-Erdoğan, N. (2016). Okul öncesi eğitim kurumlarında kalite ile çocukların gelişim düzeyleri arasındaki ilişkinin incelenmesi [Examination of the relationships between quality of preschool education institutions and developmental levels of children]. *Abant İzzet Baysal Üniversitesi Eğitim Fakültesi Dergisi*, 16(3), 792-809.

4. DOI numaralı dergi makalesinin erken çevrimiçi yayımı (Online first)

Ergenekon, Y. ve Aldemir-Fırat, Ö. (2018). Uygulamacılar için öğretimde farklı bir bakış açısı: gömülü öğretim. *Ankara Üniversitesi Eğitim Bilimleri Fakültesi Özel Eğitim Dergisi*. Erken Çevrimiçi Yayın. doi: 10.21565/ozelegitimdergisi.328444

5. Popüler dergi makalesi

Akdoğan, E. (2018, Şubat). Yapay zekâ çağında insan olmak. *Bilim ve Teknik*, 603, 10-25.

6. Çevrimiçi popüler dergi makalesi

Can, N. N. (2017, Ocak). Su, su, her yer su – Ama içmek için su yok!. *Ekoloji Dergisi*, <https://www.dogadergisi.com/su-su-her-yer-su-ama-icmek-icin-su-yok> adresinden edinilmiştir.

7. Yazarı belirtilmemiş haber makalesi

Eğitimin dijital dönüşümü için 5 adımlık reçete. (2018, 13 Şubat). *Hürriyet*. <http://www.hurriyet.com.tr/egitimin-dijital-donusumu-icin-5-adimlik-recete-40739915> adresinden edinilmiştir.

8. Haber makalesi

Güçlü, A. (2013, 2 Şubat). Matematik ve fen eğitiminin analizi yapıldı. *Milliyet*, s. 17.



## 9. Çevrimiçi haber makalesi

Ballica, Ç. (2018, 14 Mart). Üç milyon çocuk okula gitmiyor. *Hürriyet*. <https://www.hurriyet.net/haber-detay/uc-milyon-cocuk-okula-gitmiyor-177777.html> adresinden erişilmiştir.

## 10. Bir derginin özel bir sayısı veya bir kısmı

Aslan, S. (2018). Toplumsal Barışı Sağlama Ve Korumada Eğitimin Rolüne İlişkin Öğretmen Adayları Görüşleri [USBES Özel Sayı II]. *Abant İzzet Baysal Üniversitesi Eğitim Fakültesi Dergisi*, 16, 1106-1133.

## 11. Dergi ekinde verilmiş monografi

Yivli, O. (2016). Modern Türk öyküsünde alt türler (1890-1950) [Monografi]. Erdem, 70, 85-103.

## 12. İmzasız editörden yazılar

Editörden: "Türkiye Ruh Sağlığı Profili [Editörden]. (2017), *Türk Psikiyatri Dergisi*, 28(4), 3-4.

**Kitaplar**

## 1. Bir kitabın tamamının basılı hali

Karasar, N. (2014). *Araştırmalarda rapor hazırlama*. Ankara: Nobel.

## 2. Editörlü kitap

Editör Soyadı, A. (Ed.). (Yıl). *Kitap başlığı*. Yer: Yayıncı

## 3. Çeviri kitap

Borenstein, M., Hedges, L. V., Higgins, J. P. T. ve Rothstein, H. R. (2013). *Meta-analize giriş* [Introduction to meta-analysis]. (S. Dinçer, Çev.). Ankara: Anı Yayıncılık. (Orijinal kitabın yayın tarihi 2009)

## 4. Basılı kitabın elektronik sürümü

Ortaylı, İ. (2016). *Tarihin sınırlarına yolculuk* [e-kitap sürümü]. <http://www.dr.com.tr/ekitap/tarihin-snrlarna-yolculuk> adresinden edinilmiştir.

## 5. Sadece çevrimiçi yayınlanan kitap

Güven, D. (2014). *Ortaokul matematik 6*. <http://www.eba.gov.tr/ekitap?icerik-id=4602> adresinden edinilmiştir.

## 6. Kitap bölümünün basılı hali

Ersoy, A. (2016). Fenomenoloji. A. Saban ve A. Ersoy (Ed.), *Eğitimde nitel araştırma desenleri* içinde (ss. 51-105). Ankara: Anı Yayıncılık.

7. Bir grup yazar veya komite tarafından yazılan kitap  
Joint Committee on the Standards for educational and psychological testing. (2014).  
*Standards for educational and psychological testing*. Washington, DC:  
American Educational Research Association.

### **Sözlü ya da Poster Bildiriler**

1. Sözlü Bildiri  
Tavşancıl, E., Uluman, M., ve Furat, E. (2012, Eylül). *Görme engelli öğrencilerin üniversite giriş sınavında karşılaştığı sorunlar ve çözüm önerileri*. III. Eğitimde ve Psikolojide Ölçme ve Değerlendirme Kongresinde sunulan sözlü bildiri, Abant İzzet Baysal Üniversitesi, Bolu.
2. Poster Bildiri  
Karasel Ayda, N. ve Altınay, Z. (2018, Nisan). *İlköğretim kademesinde “evrensel değerlerin” çocuklara kazandırılmasına yönelik öneriler*. 27. Uluslararası Eğitim Bilimleri Kongresinde sunulan poster bildiri, Side Starlight Resort Otel, Antalya.
3. Çevrimiçi konferans metninin özeti  
Tuzcu, G. (2016, Haziran). *Endüstri meslek liseleri ve kız meslek liselerine finansal bakış*. 3. Uluslararası Avrasya Eğitim Araştırmaları Kongresinde sunulan bildiri, Muğla. Özet <http://ejercongress.org/pdf/bildiriozetleri2016ejer.pdf> adresinden edinilmiştir.

### **Tezler**

1. Ticari bir veri tabanından alınan tez  
Garavalia, B. J. (1994). *Development of international education policy in higher education: A case study of the illinois higher education international education act of 1992* (Doktora Tezi). Proquest Dissertations and Theses veritabanından ulaşılmıştır. (Yayın No: 9516016)
2. Kurumsal bir veri tabanından alınan tez  
Yetkiner, A. (2017). *Türkiye’de aday öğretmen yetiştirme sürecinin değerlendirilmesi* (Doktora Tezi). <http://acikarsiv.ankara.edu.tr/browse/32993/> adresinden edinilmiştir.
3. Üniversitelerden alınan tez  
Özdoğan Özbal, E. (2017). *Genel liselerde bütçe yönetimine ilişkin karşılaştırmalı bir çözümleme* (Yayınlanmamış doktora tezi). Ankara Üniversitesi Eğitim Bilimleri Enstitüsü, Ankara.

#### 4. ABD dışındaki üniversitelerin tezleri

Yalçın, S. (2015). *TIMSS 2011 fen uygulamasında cinsiyete göre farklılaşan madde fonksiyonunu madde, öğrenci ve okul düzeyinde açıklayan değişkenler* (Yayımlanmamış doktora tezi, Ankara Üniversitesi, Eğitim Bilimleri Enstitüsü, Ankara, Türkiye). <https://tez.yok.gov.tr/UlusalTezMerkezi/>'nden elde edilmiştir. (Tez No. 431269)

#### Resmi Gazete ve Yönetmelikler

*Milli Eğitim Temel Kanunu*. (1973). T.C. Resmi Gazete, 14574, 24 Haziran 1973.

#### Teknik Raporlar ve Araştırma Raporları

##### 1. Kurumsal yazarlı devlet raporu

Bilim Sanayi ve Teknoloji Bakanlığı Strateji Geliştirme Başkanlığı (2018). 2017 yılı performans programı (Yayın No. Ocak, 2018). Erişim adresi: <https://strateji.sanayi.gov.tr/DokumanGetHandler.ashx?dokumanId=69dae118-a4e6-499a-8e16-66cc4192ee38> adresinden edinilmiştir.

##### 2. Kurumsal yazarlı çevrim içi yayımlanan görev raporu

American Psychological Association, Task Force on the Sexualization of Girls. (2007). Report of the APA task force on the sexualization of girls. Retrieved from <http://www.apa.org/pi/women/programs/girls/report-full.pdf>

##### 3. Özel bir organizasyona ait rapor

Eğitimde Görme Engelliler Derneği (2015). *Üniversitelerde engellilere yönelik erişilebilirlik hususunda mevcut durum analizi 2014-2015*. Ankara: Eğitimde Görme Engelliler Derneği.

#### İnternette Alınan Bilgiler

Ölçme Seçme ve Yerleştirme Merkezi (2017). *Açık uçlu sorular hakkında bilgilendirme ve açık uçlu soru örnekleri*. <http://www.osym.gov.tr/TR,12909/2017-lisansyerlestirme-sinavlari-2017-lys-acik-uclu-sorular-hakkinda-bilgilendirme-ve-acikuculu-soru-ornekleri-05012017.html> adresinden elde edilmiştir.

#### Summary

Türkçe makalelerde İngilizce, İngilizce makalelerde ise Türkçe olmak üzere 1500 sözcükten oluşan ve aşağıda belirtilen alt başlıklar altında makalenin ana hatlarını genişçe özetleyen uzun özet yazılır.

*Purpose and Significance:*

*Method:*

*Results:*

*Discussion and Conclusions:*

### **Diğer Durumlar**

Çalışmada vurgulanması gereken önemli yerler, kavramlar yalnızca yazı tipi italik yapılarak vurgulanmalıdır. İstatistiksel ifadeler metin içinde (*F*, *p* gibi) italik olarak gösterilmelidir.

Makaledeki bir paragraf en az üç cümle içermelidir.

Metin içinde geçen bir basamaklı sayılar yazıyla, iki basamaklı sayılar cümle başında değilse rakamlarla yazılmalıdır. Cümlelere rakamla başlanmamalıdır.

Makalenin “öz” başlığı altında tüm sayılar rakamla yazılmalıdır.

Bir ölçme biriminden söz edildiği ve matematiksel veya istatistiksel işlevler (kesirler, ondalıklar, yüzdeler, çeyreklikler gibi) ile ilgili bilgilerin verildiği durumlar ile tablo, şekil ve grafik isimlerinde kullanılan tüm sayılar rakamla yazılmalıdır.

Tarih, yaş, evren-örneklem/çalışma grubu ve deneklerle ilgili sayılar ile ölçek puanları, ölçek puanlamasında kullanılan birimler ve parasal değerler ile ilgili sayılar rakamla yazılmalıdır. Burada istisnai tek durum yaklaşık değerlerin verilmesidir (Örneğin; yaklaşık 5 yıl içerisinde .... gibi).

Ondalık gösteriminde nokta kullanılmalı ve özel durumlar (istatistiksel manidarlık değerinin (*p*) verileceği durumlar) haricinde ondalık kısım iki basamağa yuvarlanmalıdır. Eğer istatistik veya matematik ile ilgili bir katsayı verilecek ve bu katsayı 1’den büyük değer alamıyorsa bu ondalık sayının gösteriminde yalnızca nokta ve ondalık kısım (.75 gibi) yazılmalıdır.

Makalede geçen bir kavramın ya da bir örgüt adının kısaltması (MEB, TÜİK) kullanılacaksa, ilk geçtiği yerde açık adı yazılır yanında parantez içinde kısaltması verilir, daha sonra kısaltması kullanılır.

İngilizce’de kullanılan & işareti, Türkçe’de kullanılmadığından, İngilizce makalelerde bu işaret yerine “and”, Türkçe’de yabancı yazarlara yollama yaparken de “ve” kullanılmalıdır.

Dergi basıldığı için makalelerde harfler siyah olur, renkli tablo ya da şekil konulmaz.

**ANKARA UNIVERSITY  
JOURNAL OF FACULTY OF EDUCATIONAL SCIENCES (JFES)**

**NOTES FOR CONTRIBUTORS**

Manuscripts should be original and written considering the academic and ethical rules. They should not be published or under review elsewhere. For all other issues not mentioned here, APA Manual 6th or newer editions should be consulted. Manuscripts should not exceed 8000 words.

**Title**

(14 point, Times New Roman, bold, centered, single space, small caps, up to 12 words)

**Author(s) Name(s) ORCID Number**

*Affiliation(s)*

**Abstract**

(10 point, Times New Roman, single space, **150–200 words**, succinctly summarizing the major points of the manuscript in a single paragraph).

Keywords: provide 5–7 keywords

**Introduction**

(10-point, single space) Includes the purpose, significance, related literature, research questions of the study.

**Method**

(10-point, single space) Describes the participants, data collection tools and methods, sampling, data analysis, validity and reliability issues.

**Results / Findings**

(10-point, single space) Presents and describes the findings of the study.

**Discussion and Conclusions**

(10-point, single space) Discusses the findings with reference to related literature and makes conclusions based on the discussed facts.

**References**

(10-point, single space) Lists the references used in the manuscripts.

### **Kaynakça**

APA (2015). *APA yayım kılavuzu (6. Basımın Türkçesi)*. [Publication manual of the american psychological association]. (C. Pamay, Z. G. Üstün, Çev., H. Ekşi, Ed.). İstanbul: Kaknüs Yayınları. (Orijinal kitabın yayın tarihi 2009)