



# İPEK YOLUNDA TÜRK KERVANSARAYLARI KÜLTÜR GEZİSİ (11-17 EYLÜL 2017)

Elif Ceylan EROL\*

## GİRİŞ

Atatürk Kültür Merkezi Başkanlığınca 11-17 Mayıs 2017 tarihlerinde düzenlenen “İpek Yolunda Türk Kervansarayları Kültür Gezisi” Türkiye’nin değişik üniversitelerinde sanat tarihi, mimarlık, tarih gibi değişik disiplinlerde lisansüstü eğitim yapan öğrenciler ve kurum çalışanlarının katılımıyla gerçekleştirilmiştir. Gezi boyunca Sayın Prof. Dr. Gönül CANTAY gezi ekibine kıymetli bilgiler aktarmıştır. Gezinin ana temasını ticari, askeri, sosyal açıdan önemli olan kervansaray yapıları oluştursa da gezi güzergahında zaman elverdiği ölçüde Türk-İslam sanatı ve Anadolu kültürü için kadim değerler taşıyan diğer yapı türleri de ziyaret edilerek belgelenmiştir.

Kurum tarafından 2016 yılında düzenlenen çini temalı gezi ile 2017 yılında düzenlenen darüşşifa ve medrese temalı geziye katılma fırsatı da bulmuş bir sanat tarihi araştırmacısı olarak Atatürk Kültür Merkezi Başkanlığı’na ve gezide emeği geçen kıymetli çalışanlarına teşekkürlerimi sunarım.

Tarafımda hazırlanan bu raporun amacı gezi sırasında yerinde görüp belgeleme fırsatı bulduğum tarihi eserleri kısaca tanıtarak gerek gezi sırasında gerek sonrasında fotoğraflarımı değerlendirerek edindiğim gözlemleri sunmaktır. Bu amaçla ziyaret edilen yapılar mimari türlerine göre sınıflandırılarak rapor sonunda gerek kendi aralarında gerekse Türk sanatı içerisindeki yerleri konusunda genel bir değerlendirme yapılmıştır. Bu değerlendirme sırasında özellikle Mayıs 2017

\* Arş. Gör. - Çanakkale Onsekiz Mart Üniversitesi, Sanat Tarihi Bölümü. e-posta: mgeecey@gmail.com

tarhinde yapılan medrese ve darüşşifa temalı geziden edindiğim deneyimler bölgesel üslupları tanımlama konusunda yol gösterici olmuştur.

Hazırlanan raporda öncelikle gezi sırasında kentlere ve kültürel yapıya dair edinilen şahsi gözlemler aktarılmış, akabinde ziyaret edilen yapılar mimari türlerine göre sınıflandırılarak kısaca tanıtılmış ve gözlemler aktarılmıştır. İlgili eserler daha önce pek çok akademik çalışmada detaylı olarak incelendiği için burada detaylı ve kitabî bir tanıtımdan ziyade kişisel değerlendirmeler kısaca sunulmuştur. Yapıların tarihi bilgilerinin öğrenildiği kaynaklar dipnot olarak verilmiş ve çalışma sonunda kaynakçaya eklenmiştir.

## GEZİ SIRASINDA ZİYARET EDİLEN ESERLER

### Camiler

Adana Ulu Cami külliye içerisinde yer almaktadır. Manzumede yer alan Küçük Mescit 1493, Ulu Cami ve türbe 1508 tarihli olup yapının batı taçkapı ilavesi 16. yüzyılda olmuştur. ilk banı Ramazanoğlu Halil Bey ikinci banı ise oğlu Piri Paşa'dır.<sup>1</sup> Yapı plan olarak dikdörtgen bir avlu ile bunun güneyinde yer alan harimden oluşmaktadır. Yapının avlusuna doğu ve batı cephelerde yer alan birer portalle ulaşılmaktadır. Doğü portalin yanında minare yer almaktadır ve bu portal mukarnas kavsarası, iki renkli taş işçiliği ile dikkat çekmektedir. Kare kaide üzerine sekizgen gövdeli minare mukarnaslı şerefesi, iki renkli taş işçiliği ile girişle bütünlük sergilemektedir. Yapının batı portalini de mukarnas kavsaralı olmakla birlikte doğü kapıda görülen iki renkli taş işçiliği burada sadece giriş kapısının basık kemerinde yer almaktadır. Mukarnas kavsara sepet kulbu ve sivri kemerli bir çerçeve içerisinde alınmıştır. Portal üst seviyede dilimli dandanlar ile sonlanmıştır. Bu giriş üzerinde yer

alan kulevari mukarnaslı kubbe Anadolu'da ünik bir örnektir. Bu örtünün kaidesinde dilimli kemer sıraları içerisindeki servi motifleri dikkat çekmektedir. Ayrıca kaideyi çevreleyen ve çift başlı olarak işlenen stilize ejder motifi önemlidir. Yapının avlusunda, harimde mihrap ve minberde iki renkli taş işçiliği örnekleri mevcuttur. Öte yandan yine harim ve avluda yer alan çiniler önemlidir.



*Fotoğraf 1: Adana Ulu Cami Güney Cepheden Görüntü*



*Fotoğraf 2: Adana Ulu Cami Batı Giriş Üzerinde Yer Alan Kubbe*

Adana Yağ Cami Ali Münif Caddesinde yer almaktadır. 1501 yılında Ramazanoğlu Halil Bey'in emri ile kiliseden camiye çevrilmiştir. Adını önünde kurulan yağ pazarından alan yapıya 1553 yılında Piri Paşa tarafından bir medrese eklenmiş

<sup>1</sup> Çam, Nusret, *Türk Kültür Varlıkları Envanteri Adana*, Ankara, 2010, s. 5.



ve böylece külliye halini almıştır. Yine Piri Paşa tarafından kilisenin bitişiğine harim kısmı da ilave edilmiştir ve bu kısım son cemaat yerlidir.<sup>2</sup>Yapının avlusuna mukarnas kavsaralı bir portalle girilmektedir. Portal üst seviyede tıpkı Adana Ulu Cami batı kapısındaki gibi bitkisel formlu dendanlar ile sonlanmıştır. Yapının üç sahınlı harimi ile kiliseden kalan kısım birleşiktir. Yapıda yer alan sade mihrap nişinin yanı sıra minber taş işçiliği ile dikkat çekmektedir. Minber aynalıklarında geometrik, korkuluklarında ise bitkisel bezemeler yer almaktadır. Dört adet mukarnas başlıklıpayeye oturan minber köşk kısmı dilimli sivri bir külah ile sonlanmaktadır. Bu külah kısmı içeride yine nervürlü bir kubbe formundadır. Camiyle ortak avluda yer alan medresenin ana eyvanının saçak kısımları dokuz adet taş panoda yer alan birbirinden farklı geometrik ve bitkisel taş bezemeleri ile önemlidir.



*Fotoğraf 3: Adana Yağ Cami Genel Görüntüsü*



*Fotoğraf 4: Adana Yağ Cami Medrese Saçak Süslemesinden Detay*



*Fotoğraf 5: Aksaray Ulu Cami Genel Görüntüsü  
Aksaray Ulu*

Cami'nin tarihçesi bakımından bazı öneriler sunulmuştur. Yapının ilk olarak I. Mesud devrinde yapıp II. Kılıçarslan devrinde onarıldığı kabul edilmektedir. Eserin minberi bu devirden kalmıştır. Aksaray Müzesinde bulunan kitabeye göre yapı 1408 yılında Firuz adlı bir mimar tarafından yenilenmiştir. Bazı araştırmacılar vakfiyelere dayanarak yapının 1431 yılında tamamlandığını kabul etmektedir.<sup>3</sup> Plan olarak dikdörtgen planlı ve mihraba dik beş sahınlıdır. Yapının mukarnas kavsaralı portali üst seviyede üçgen bir alınlıkla sonlanmaktadır ve gerek alınlıkta gerek yan panolarda bitkisel süslemeler mevcuttur. Yapının en önemli mimari öğesi minberi olup geometrik ve bitkisel süslemeleri ile devrinin özelliklerini yansıtmaktadır. Öte yandan günümüzde kadınlar mahfili olarak kullanılan birimde yer alan mukarnaslı tavan ünik bir örnek olup akustik düzen için inşa edilmiştir.

Birecik Alaburç Cami Meydan Mahallesinde yer almaktadır. Birecik dış kale surlarında Meydan Kapısının uzantısı olarak Memluk Sultanı Kayıtbay tarafından inşa ettirilmiştir.<sup>4</sup> Yapının içerisine girilememiştir. Anlaşıldığı kadarıyla kare bir plana sahiptir. Yapı cephesinde yer alan daire içerisindeki kitabeler dikkat çekmektedir.

<sup>2</sup> Çam, Nusret, *Türk Kültür Varlıkları Envanteri Adana*, s. 105, 122.

<sup>3</sup> Abak, Şaban (haz.), *Türkiye Ulu Camileri*, Ankara, 2016, s. 52.

<sup>4</sup> Kürkçüoğlu, Cihat, *Şanlıurfa İli Camileri*, Ankara, 2013, s. 150.



*Fotoğraf 6: Birecik Alaburç Cami Genel Görüntüsü*

Birecik Tekke Cami Bahriye Tekkesi mescididir. Yapıda yer alan kitabede “Bu mübarek caminin inşası Sultan Süleyman Han oğlu Sultan Selim Allah onun yardımını yüceltsin zamanında yapıldı. Senesi H. 981/M. 1573-1574'tür.” ibaresi yer almaktadır.<sup>5</sup> Yapının içerisine girilememiştir. Dıştan sade bir kapı ile avluya erişilmektedir. Avluda iki adet kabir mevcuttur.



*Fotoğraf 7: Birecik Tekke Cami Avlusunda Yer Alan Mezarlar*

Birecik Ulu Cami'de farklı kitabeler mevcuttur. Yapının kesin inşa tarihi bilmemekle birlikte 1170-1175 yıllarında Zengiler devrinde Kızıl Kilise olarak adlandırılan eski bir yapıdan camiye dönüştürüldüğü düşünülmektedir.<sup>6</sup> Kitabelerden iç kapıda olan 1802 tarihini vermektedir. Eyvanda bulunanlar tamirat kitabesidir.<sup>7</sup> Mihraba paralel sahnılardan oluşan harimde sade bir mihrap nişi ve minber yer almaktadır. caminin girişi dilimli

5 Karakaş, Mahmut, *Şanlıurfa ve İlçelerinde Kitabeler*, Konya, 2012, s. 390.

6 Abak, Şaban (haz.), *a.g.e.*, s. 518.

7 Karakaş, Mahmut, *a.g.e.*, s. 387-388.

kemer içerisinde ve sadedir. Yapının mihrap önü kısmı kubbelidir ve son cemaat revakı üzerinde yükselen minare burmalı gövdelidir. Mukarnaslı şerefe altında bacıniler yer almaktadır. Petek kısmı zikzak yivlidir ve külah ile örtülmüştür.



*Fotoğraf 8: Birecik Ulu Cami Giriş Kapısından Detay*

Elbistan Ulu Cami ilk yapım tarihi kesin değildir. Taç kapısında 1239-1240 tarihini veren bir kitabesi vardır. Yapının Şehsuvaroğlu Ali Bey (1515-1522) tarafından yeniden inşa edildiği düşünülmektedir.<sup>8</sup> Yapının önünde üç gözlü son cemaat revakı vardır. Camiye mukarnas kavsaralı taç kapışan girilmektedir. Merkezi planlı harimde mukarnas kavsaralı mihrap üçgen alınlık ile sonlanmaktadır. Minber sadedir. Minare kare kaide üzerine silindirik gövdelidir.



*Fotoğraf 9: Elbistan Ulu Cami Genel Görüntüsü*

8 Abak, Şaban (haz.), *a.g.e.*, s. 278.



Afşin Eshab-ı Kehf Cami külliye içerisinde yer almaktadır. Burada yer alan ve kutsal sayılan mağaranın etrafına Anadolu Selçuklu devrinde kervansaray, ribat ve mescid ilave edilmiştir. Mağaranın önünde yer alan eski bir yapı mescid haline getirilmiştir. Caminin doğusundaki vadiye doğru ise Dulkadirli Beyliği devrinde üçer odadan ibaret altlı üstlü iki kısım eklenmiştir.<sup>9</sup> Camiye sade bir girişten ulaşılmaktadır. Sade mihrap nişi içerisinde kavsara altında devşirme, istiridye kavsaralı ikinci bir niş yer almaktadır. Caminin doğusunda mağara yer almaktadır.



**Fotoğraf 10:** Afşin Eshab-ı Kehf Cami Harimden Genel Görüntü

Gaziantep Alaüddeve Caminin kesin yapım tarihi bilinmemektedir. Dulkadirli Beyi Alauddevle'nin son yıllarında (1505-1515) yaptırıldığı düşünülmektedir. Giriş üzerinde 1903 tarihini taşıyan kitabesi vardır.<sup>10</sup> Yapı günümde orijinalliğini yitirmiştir. İçerisine girilememiştir. Yapının cepheden bağımsız kare kaide üzerinde silindirik gövdeli, mukarnas şerefeli minaresi orijinal özellikler göstermektedir. Yapı cephesinde pencere kemerleri ve plasterlar iki renkli taş işçiliği yansıtmaktadır.



**Fotoğraf 11:** Gaziantep Alaüddeve Cami Genel Görüntüsü

9 Gündoğdu, Hamza, *Dulkadirli Beyliği Mimarisi*, Ankara, 1986, s. 67.

10 Gündoğdu, Hamza, *a.g.e.*, s. 28.

Gaziantep Alaybey Cami ilk olarak muhtemelen 1560-1580 arasında inşa edilmiştir. Bugünkü halini ise 1810 yılında almıştır.<sup>11</sup> Camiye son cemaat revakından iki renkli taş işçiliğine sahip kapı ile ulaşılmaktadır. Dikdörtgen planlı iki sahnalı harimin yine iki renkli taş işçiliğine sahip mihrabı dikkat çekmektedir.



**Fotoğraf 12:** Gaziantep Alaybey Cami Harimden Görünüm

Gaziantep Eyüboğlu Caminin kesin yapım tarihi bilinmemektedir. Eyyubiler devrinde inşa edilmiş olabileceği sanılan yapının günümüzdeki durumuna 17-18. yüzyılda kavuşmuş olabileceği düşünülmektedir.<sup>12</sup> Avlu içerisinde yer alan camiye iki renkli taş işçiliği ile dikkat çeken kapıdan ulaşılmaktadır. Mihraba paralel iki sahnadan oluşan harimde iki renkli taş işçiliği ile mihrap dikkat çekmektedir. Bunun yanı sıra giriş üzerinde yer alan mahfilin alt kısmı zengin kalemişi süslemelere sahiptir. Kare kaide üzerine yükselen minare gövdesinde ve şerife altında yer alan bitkisel bezemeleri ile önemlidir.



**Fotoğraf 13:** Gaziantep Eyüboğlu Cami Mahfil Süsleme Detayı

11 Çam, Nusret, *Türk Kültür Varlıkları Envanteri Gaziantep*, Ankara, 2006, s. 192.

12 Çam, Nusret, *Türk Kültür Varlıkları Envanteri Gaziantep*, s. 242-243.

Gaziantep Hacınasır Cami 1570 yılında mes-cid olarak yapılmış, 1689 yılında minber konularak camiye çevrilmiş bu günkü halini ise 1812 yılında almıştır.<sup>13</sup> Yapıda beş gözlü son cemaat revakı mevcuttur. Buradan iki renkli taş işçiliğine sahip kapı ile harime ulaşılmaktadır. Mihraba paralel iki sahından oluşan harimde mihrap iki renkli taş işçiliği ile önemlidir. Yapının mahfil altlarında zengin kalemişleri yer almaktadır. Burmalı gövdeli minarenin mukarnaslı şerefe altlarında baciniler yer almaktadır.



*Fotoğraf 14: Gaziantep Hacınasır Cami Mahfil Süsleme Detayı*

Gaziantep Handanbey Cami 16. yüzyıla aittir. Değişik tarihlerde onarım ve eklemeler olmuştur.<sup>14</sup> Yapı önünde üç gözlü son cemaat yeri mevcuttur. Kilitli olduğu için içeriye girilememiştir. Yapının son cemaat yeri tamamıyla iki renkli taş işçiliği sergilemektedir. Kare kaide üzerine yükselen minarenin mukarnaslı şerefe altı ve bacinileri dikkat çekmektedir.



*Fotoğraf 15: Gaziantep Handanbey Cami Son Cemaat Revakı Görüntüsü*

Gaziantep Hüseyin Paşa Cami 1719 yılında inşa edilmiştir. Cami, medrese, hamam, bedesten

<sup>13</sup> Çam, Nusret, a.g.e, s. 254.

<sup>14</sup> Çam, Nusret, a.g.e, s. 271.

birimlerinden oluşan bir külliye içerisinde yer almaktadır.<sup>15</sup> Yapıya sivri kemerli bir kapıdan ulaşılmaktadır. Harime son cemaat yeri ortasında yer alan ve iki renkli taş işçiliği sergileyen kapıdan ulaşılmaktadır. Harimin içine girilememiştir. Ancak dışarıdan görülebildiği kadarıyla paralel iki sahınlıdır ve mihrabı iki renkli taş işçiliği sergilemektedir. Son cemaat yeri kubbe ile örtülmüştür.



*Fotoğraf 16: Gaziantep Hüseyin Paşa Cami Girişten Detay*

Gaziantep Ömeriye Caminin kesin yapım tarihi bilinmemektedir. 1210 tarihli onarım kitabesi yapının tarihini eskilere götürmektedir. Kentin en eski camisidir.<sup>16</sup> Yapı avlu içerisinde yer almaktadır. Yapı avluya üç gözlü son cemaat revakı ile açılmaktadır. Harim mihraba paralel iki sahından oluşmaktadır. Mihrap iki renkli taş işçiliğine sahip olup mihrap önü bölümü kubbelidir. Caminin batısında hazire yer almaktadır. Minare silindirik gövdeli ve mukarnaslı şerefeye sahiptir.



*Fotoğraf 17: Gaziantep Ömeriye Cami Genel Görüntüsü*

<sup>15</sup> Çam, Nusret, a.g.e, s. 53-54.

<sup>16</sup> Çam, Nusret, a.g.e, s. 341.



Gaziantep Şirvani Cami orijinalinde 14-15. yüzyıl Dulkadirli ve Memluklu eseriye günümüzdeki yapı 1681 tarihlidir.<sup>17</sup> Yapının içerisine girilememiştir. Yapının en dikkat çekici özelliği iki şerefeli minaresidir ve iki şerefede de bitkisel süslemeler ile baciniler kullanılmıştır. Üç gözlü son cemaat yerinin ortasında yer alan iki renkli taş işçiliğine sahip kapı ile harime giriş sağlanmaktadır.



*Fotoğraf 18: Gaziantep Şirvani Cami Girişi*

Gaziantep Tahtani Cami 16. yüzyıla ait bir yapıdır. Son halini ise 19. yüzyılda almıştır.<sup>18</sup> Yapının avlusuna sade iki renkli taş işçiliğine sahip kapıdan girilir. Yapıda beş gözlü son cemaat yeri mevcuttur. Camiye geçiş sağlayan kapıda da iki renkli taş işçiliği dikkat çekmektedir. Yapının içine girilememiştir. Mukarnaslı ve bacinili şerefesi ile minare dikkat çekmektedir.



*Fotoğraf 19: Gaziantep Tahtani Cami Genel Görüntüsü*

Gaziantep Tekke Cami 1638 yılında inşa ettirilmiştir.<sup>19</sup> Yapı Mevlevi Dergahı ile aynı avluyu paylaşmaktadır ve dergahın camisidir. Önünde üç

gözlü son cemaat revakı vardır. Giriş kapısı iki sıra mukarnasla çevrilmiştir. Tek kubbeli caminin mukarnas kavsaralı mihrabı üst seviyede palmet motifleri ile son bulmuştur. Caminin minaresinin altındaki yoldan batıda yer alan ve daha çok Mevlevi meşayihinin defnedildiği hazireye ulaşılmaktadır. Cami cephesinde bir de çeşme mevcuttur.



*Fotoğraf 20: Gaziantep Tekke Cami Harim Genel Görüntüsü*

Harran Ulu Cami eskiden Sin Tapınağının 640 yılında İslam fetihleri ile camiye dönüştürülmesi ve sonraki devirlerde eklemeler yapılmasıyla kurulmuştur.<sup>20</sup> Yapıdan günümüze minare, kemerler ve yıkık vaziyette kalıntılar ulaşmıştır.



*Fotoğraf 21: Harran Ulu Cami Kalıntıları*

Kahramanmaraş Ulu Cami Dulkadirli Süleyman Bey tarafından 1442-1454 yıllarında yaptırılmıştır. 1501-1502 yılında ve sonraki dönemlerde onarımlar görmüştür.<sup>21</sup> Camiye son cemaat yerinde yer alan mukarnas kavsaralı portal ile ulaşılmaktadır. Mihraba dik sahinlerden oluşan yapının mihrabı mukarnas kavsaralıdır ve kavsara nişi üç dilimlidir.

17 Çam, Nusret, a.g.e, s. 349.

18 Çam, Nusret, a.g.e, s. 358.

19 Çam, Nusret, a.g.e, s. 152.

20 Abak, Şaban (haz.), a.g.e, s. 527.

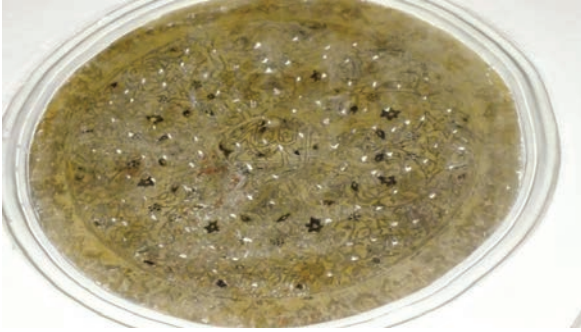
21 Abak, Şaban (haz.), a.g.e, s. 270.

Yapının minberi ahşaptır. Duvarlarda iki madalyon şeklindeki kalemişleri görülmektedir. Minaredeki mukarnaslı şerefe ve baciniler dikkat çekmektedir.



**Fotoğraf 22:** Kabramanmaraş Ulu Cami Harim Duvarlarında Yer Alan Kalemişlerinden Detaylar

Mardin Ulu Camide on altı kitabe vardır ancak kesin yapım tarihi bilinmemektedir. Genel anlamda 12. yüzyıla tarihlendirilen yapı değişik dönemlerde onarımlar görmüştür.<sup>22</sup> Caminin avlusuna doğu ve batıdan giriş sağlanmaktadır. Mihraba paralel sahnınlardan meydana gelen harimde sade mihrap kısmının üstü kubbelidir ve bu kubbe dışta nervürlüdür. Yapının miharesi avlunun doğusunda olup kaide ve gövdesindeki yazı ve bitkisel bezemeleri ile önemlidir. Minareye çıkış sağlayan kapı sivri kemerlidir ve bordürde asma dalı bezemesi vardır ki bu geç devir eklemesidir.



**Fotoğraf 23:** Mardin Ulu Cami Kubbe ve Avlunun Görünümü

Niğde Sungur Bey Cami 1335 yılında inşa edilmiştir.<sup>23</sup> Yapıya doğuda ve kuzeyde yer alan kapı ile ulaşılmaktadır ve doğu cephede bir de yapıya bitişik

<sup>22</sup> Abak, Şaban (haz.), a.g.e, s. 410.

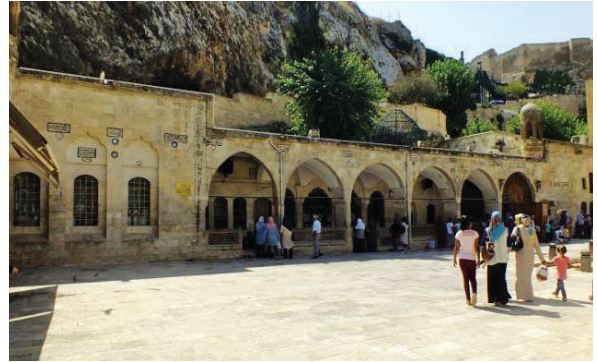
<sup>23</sup> Öney, Gönül, *Beylikler Devri Sanatı XIV.-XV. Yüzyıl (1300-1453)*, Ankara, 1989, s. 11.

türbe mevcuttur. Mihraba paralel sahnınlardan oluşan yapının mihrabı geometrik süslemeli bordürleri ve rozetler ile dikkat çekmektedir. Yapının üst kat mahfili kademeli olup korkulukları geometrik taş süslemelidir. Caminin içerisinden geçilen türbenin kapısında mührü Süleyman motifi yer almaktadır. Caminin iki girişinde de kapı kanatları orijinal olup figürlü süslemeler açısından önemlidir.



**Fotoğraf 24:** Niğde Sungur Bey Cami Kuzey Kapıda Yer Alan Kartal Figüründen Detay

Şanlıurfa Dergah Cami, Mevlid-i Halil Cami olarak da bilinmektedir. Bunun sebebi ise Hz. İbrahim'in yanındaki mağarada dünyaya geldiğine inanılmasından dolayıdır. 1523 tarihli inşa kitabesi mevcuttur.<sup>24</sup> Yapı günümüzde geniş bir avlu içerisinde yer almaktadır ve ziyaret edilmektedir.



**Fotoğraf 25:** Şanlıurfa Dergah Cami Avlusundan Genel Görünüm

Şanlıurfa Mevlevihane Cami 18. Yüzyıl başlarında Urfa Mevlevileri için dergah olarak yapılmıştır. Tekkelerin kapatılmasından sonra ise

<sup>24</sup> Kürkcüoğlu, Cihat, a.g.e, s. 108.



camie dönüştürülmüştür.<sup>25</sup> Yapı kare planlı ve tek kubbelidir. Sade bir mihrap ve minberi vardır. En dikkat çeken yanı giriş kapısı ve kubbesi üzerindeki Mevlevi sikkeleridir.



**Fotoğraf 26:** Şanlıurfa Mevlevihane Cami  
Genel Görüntüsü

Şanlıurfa Pazar Caminin inşa kitabesi yoktur. Yapıdaki kitabeler onarılmalara aittir. Minarenin mimari üslubu 12. asrın ikinci yarısına ait olabileceğini düşündürür.<sup>26</sup> Yapının içine girilememiştir. Üç yönde revakla çevrili avlu içerisinde yer alan caminin avlu cephelerinde süslemeler mevcuttur. Ayrıca silindirik gövdeli minaresi çok kısa bir petek kısmı ile sonlanmıştır.



**Fotoğraf 27:** Şanlıurfa Pazar Cami  
Genel Görüntüsü

Şanlıurfa Rızvaniye Cami 1736 yılında inşa ettirilmiştir.<sup>27</sup> Balıklıgöl'ün kuzey kenarında yer alan cami mihraba paralel üç kubbeli harime sahiptir. Caminin tek şerefeli bir minaresi vardır.

25 Kürkçüoğlu, Cihat, a.g.e, s. 84.

26 Kürkçüoğlu, Cihat, a.g.e, s. 22.

27 Kürkçüoğlu, Cihat, a.g.e, s. 62.



**Fotoğraf 28:** Şanlıurfa Rızvaniye Cami  
Genel Görüntüsü

Şanlıurfa Ulu Caminin kesin inşa tarihi bilinmemektedir. Bazı görüşlere göre Eyyubi, bazılarına göre Zengi ya da Artuklu devri yapısıdır. Yapı değişik devirlerde onarımlar geçirmiştir.<sup>28</sup> Yapı büyük bir avlu içerisinde yer almaktadır. Son cemaat revakından ulaşılan yapıda mihraba paralel sahnalar yer almaktadır. Mihrap önü bölümü kubbelidir. Oldukça sade mihrap ve minber mevcuttur.



**Fotoğraf 29:** Şanlıurfa Ulu Cami  
Genel Görüntüsü

Suruç Çarmelik Köyü Büyük Han Caminin inşa kitabesi mevcut değildir. Evliya Çelebi seyahatnamesine dayanılarak 17. yüzyılda mevcut olduğu anlaşılmaktadır.<sup>29</sup> Yapı günümüzde restore geçirerek adeta tamamen yenilenmiştir. İçerisine giremediğimiz yapı bir avluda yer almaktadır. Avluda yer alan iki yönlü merdivenlerle üç gözlü son cemaat revakına ulaşılmaktadır. Yapı üç kubbeli harime sahiptir. Güney dış cephede münavebeli olarak sıralanan sivri ve dilimli kemerli nişler hareket sağlamıştır.

28 Abak, Şaban (haz.), a.g.e, s. 512.

29 Yapı üzerinde yer alan kitabe bilgisinden alınmıştır.



*Fotoğraf 30: Suruç Büyük Han Cami  
Güney Cephe Görüntüsü*

### Medreseler

Konya Karatay Medresesi 1251 tarihinde Celaleddin Karatay baniliğinde inşa ettirilmiştir.<sup>30</sup> Plan olarak kapalı avlulu, tek eyvanlı, kubbenin duvarlara oturduğu bir medresedir. Yapının kubbesinde ve iç mekanda duvarlarda belli bir seviyeye kadar olan kısımlarda yer alan çini süslemeler önemlidir. Kubbeye geçişlerde yelpaze tromplar kullanılmıştır ve kubbenin altına denk gelen kısımda havuz vardır. Kubbede kozmografik anlamlar taşıyan çini mozaik süsleme Anadolu Selçuklu çini sanatı açısından önemli olup buradaki motifler Beyşehir Eşrefoğlu Cami mihrap nişinde de yine çini mozaik tekniğinde uygulanmıştır. Yapının avlu kapısı taçkapı olarak düzenlenmiştir ve süslemeleri ile önemlidir. Mukarnas kavsaralı kapının iki renkli taş işçiliği, zengi düğümü adı verilen süslemeleri Suriye sanat etkilerini yansıtmaktadır. Medresede günümüzde çini eserler sergilenmektedir.



*Fotoğraf 31: Karatay Medresesi Kubbeden Görüntü*

30 Cantay, Gönül, "Medreseler", *Anadolu Selçuklu ve Beylikler Dönemi Uygarlığı II*, (Ali Uzay Peker, Kenan Bilici Editör), Ankara, 2006, s. 341.

Mardin Kasımiye Medresesinde herhangi bir tarih kitabesi yer almamaktadır. Gabriel'e göre yapımına Artuklu devrinin sonlarında belki de Sultan İsa devinde Zinciriye Medresesinin mimarları tarafından başlanmış, fakat Timur istilası ve Akkoyunlu baskısı neticesinde yarım kalmış, Akkoyunlu hükümdarı Cihangir oğlu Kasım Mardin'e atandığında kentin imarı başlamış ve bu medrese bu dönemde tamamlanmıştır. Yani Cihangir oğlu Kasım'ın hakimiyet yılları olan 1457-1502 dönemine ait olmalıdır.<sup>31</sup> Yapı tek bir avlu etrafında iki katlı mekanlarla batıda yer alan mescit kısmından oluşmaktadır. Medresede selsebilli bir eyvan yer almaktadır. Yapının mukarnas kavsaralı portali mevcuttur.



*Fotoğraf 32: Mardin Kasımiye Medresesi  
Genel Görüntüsü*

Mardin Zinciriye Medresesinde altı adet kitabe yer almaktadır. Portalde nişin iç yüzeyini dolayan şeritte iri yüksek kabartmalı nesih kitabede "Artuklu İsa b. Davud b. Salih

b. Gazi b. Kara Arslan Artuklu 2 muharrem 787- 1385 şubat" bilgileri yer almaktadır. Diğer bir kitabe yine portalde geçme motifli şeridin iki yanında dikey birer satırda "Artuku Kuran ayetleri ve sekiz rebiyülevvel 787-1385 tarihinde yazıldı" ibaresi vardır. Üçüncü kitabe avluda giriş eyvanında mukarnaslar altındaki şeritte "Kuran ayetleri 787-1385" tarihi yer almaktadır. Dördüncü kitabe çeşmede nişin iç yüzeyinde yer almaktadır. "Melik Salih ve Melik Muzaffer'in hizmetkari ile suyun

31 Altun, Ara, Mardin'de *Türk Devri Mimarisi*, İstanbul, 2011, s. 105; ANONİM, *Mardin*, Mardin Valiliği Neşriyatı, Mardin, 2012, s. 68-70.



umumi hamamla ilgili olduğu” gibi tamamlanmayan ibareler vardır. Beşinci kitabe çeşmenin üstünde çatı kornişinin altında yer almaktadır. “el me(lik)” gibi çok az bir kısmı seçilmektedir. Çok aşınmıştır. Altıncı kitabe camide mihrap iç kemeri ve caminin kapı iç kemerinde Kuran ayetleri yazılıdır. Melik Necmeddin İsa bin Muaffer Davut bin El Melik Salih tarafından 1385 yılında yaptırılmıştır. Kendi 789 ve 803 yılında iki kez Mardin’de görülen Timur’la mücadele etmiş bir süre bu medreseye kapatılmıştır.<sup>32</sup> Plan olarak iki katlı olup açık avlulu etrafında cami, türbe ve ek binalardan meydana gelmiştir. Doğu ve batı uçlarına rastlayan dilimli kubesi ve doğudaki anıtsal portalı ile dikkat çekicidir.



**Fotoğraf 33:** Mardin Zinciriye Medresesi Portal

Niğde Ak Medrese 1405 tarihli dir.<sup>33</sup> Plan olarak açık avlulu ve iki katlıdır. En dikkat çeken yanı portalıdır. Cepheden çok yüksek olan giriş kapısı mukarnas kavsaralı ve kaş kemerlidir. Giriş cephesinde ikinci katta yer alan pencereler dışa ikiz pencere olarak yansımıştır. Ana eyvanda mukarnas kavsaralı mihrap nişi bulunmaktadır.

32 Altun, Ara, a.g.e, s. 98-99.

33 Öney, Gönül, a.g.e, s. 18.



**Fotoğraf 34:** Niğde Ak Medrese Ana Eyvanda Yer Alan Mihrap Nişi

### Kervansaraylar-Hanlar-Çarşılar

Aksaray Sultan Hanı 1229 yılında Sultan Alaaddin Keykubat tarafından mimar Muhammed b. Havlan el Dımışki’ye yaptırılmıştır.<sup>34</sup> Avlu ve kapalı birimden oluşmaktadır. Gerek avlunun gerek kapalı kısmın girişleri taçkapı olarak inşa edilmiştir. Avlu kapısı cepheden taşkın olup mukarnas kavsaralıdır. Kapının lentosu ve mihrabiyeler iki renkli taş geçmelerle süslenmiştir. Bordürler bitkisel ve geometrik bezemelidir. Kapının iki yanında yer alan sütünceler Konya Karatay Medresesini anımsatmaktadır. Avlunun ortasında dört ayağa oturan yani bir baldaken üzerine yükselen köşk mescid bulunmaktadır. Kapalı kısmın kapısı da mukarnas kavsaralı bir taçkapı niteliğindedir. Bordürlerde geometrik ve bitkisel süslemenin yanı sıra en üst kısımda balık figürleri mevcuttur.



**Fotoğraf 35:** Aksaray Sultan Hanı Genel Görüntüsü

Gaziantep Budeyri Hanının kesin inşa tarihi bilinmemekle birlikte 1900’lü yılların başına tarihlendirilmektedir.<sup>35</sup> Açık avlulu iki katlı hanın

34 Durukan, Aynur, “Aksaray Sultan Hanı”, *Anadolu Selçuklu Dönemi Kervansarayları*, (Hakkı Acun ed.), Ankara, 2007, s. 141.

35 <http://www.gaziantepturizm.gov.tr/TR,130351/hanlar.html> Erişim Tarihi: 24.09.2017, 16:42.

üst kat odaları avluya revak şeklinde açılmaktadır. Hanın giriş kapısı iki renkli taş işçiliği göstermektedir. Bu cephede üst kat odalarından dışa cumba şeklinde açılanlar da mevcuttur.



**Fotoğraf 36:** Gaziantep Budeyri Hanı Genel Görüntüsü

Gaziantep Gümrük Hanı, 1877-1878 tarihleri arasında inşa edilmiştir.<sup>36</sup> Günümüzde Antep yöresine özgü el sanatlarının tanıtıldığı bir müze şeklinde hizmet vermektedir. Han açık avlulu plandadır. Avlu üç yönde iki katlı mekanlarla çevrilmiştir. Günümüzde restore edilmiş olan han sade özellikler sergilemektedir.



**Fotoğraf 37:** Gaziantep Gümrük Hanı

Gaziantep Kürkçüoğlu Hanı 1887 yılında inşa edilmiştir.<sup>37</sup> Yapıya iki renkli taş işçiliği olan bir kapıdan girilmektedir. Giriş üst seviyede iki konsol ile vurgulanmıştır. Günümüzde otopark olarak kullanılan han açık avlulu ve üç yönde iki katlı mekanlarla çevrilidir.

36 Çam, Nusret, Türk a.g.e, Envanteri Gaziantep, s. 460.

37 Çam, Nusret, Türk a.g.e, Envanteri Gaziantep, s. 483.



**Fotoğraf 38:** Gaziantep Kürkçüoğlu Hanı Genel Görüntüsü

Gaziantep Millet Hanı 1868-1869 tarihlidir.<sup>38</sup> Yapıya iki renkli taş işçiliği ile belirgin kılınmış bir kapıdan ulaşılmaktadır. Han plan olarak açık avlulu ve iki katlıdır. Günümüzde restore edilmiştir.



**Fotoğraf 39:** Gaziantep Millet Hanı Genel Görüntüsü

Gaziantep Pürsefa Hanının yapım kitabesinde 1887 tarihi yer almaktadır.<sup>39</sup> Sivri kemerli ve abbara tarzındaki açıklıktan ulaşılan han, açık avlu etrafında iki katlıdır. Hanın içerisinde bir de kuyu yer almaktadır.

38 ÇAM, Nusret, Türk Kültür Varlıkları Envanteri Gaziantep, s. 493.

39 <http://www.gaziantepturizm.gov.tr/TR,130351/hanlar.html> Erişim Tarihi: 24.09.2017, 16:59.





**Fotoğraf 40:** Gaziantep Pürsefa Hanı Genel Görüntüsü

Gaziantep Tütün Hanının kesin inşa kitabesi yoktur ancak 17. yüzyılda inşa edilmiş olduğu düşünülmektedir.<sup>40</sup> Plan olarak açık avlulu ve tek katlı bir yapıdır.

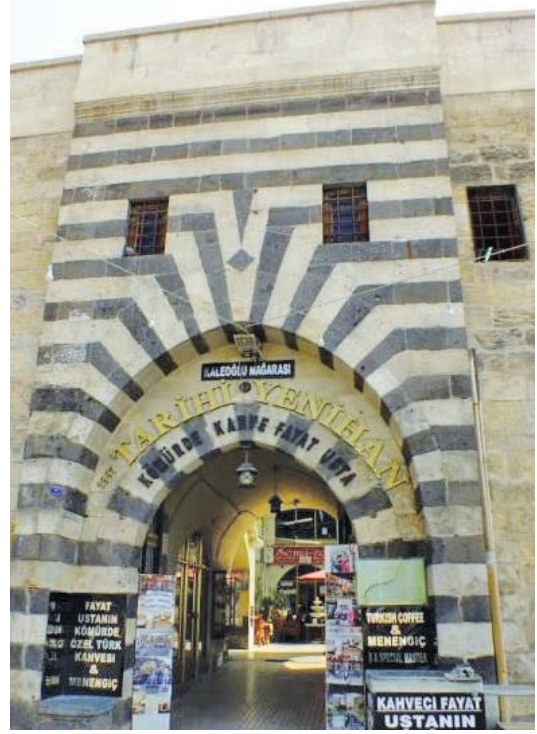


**Fotoğraf 41:** Gaziantep Tütün Hanı Genel Görüntüsü

Gaziantep Yeni Hanın kesin yapım tarihi bilinmemekle birlikte 1557 yılına ait bir vakıf defterinde adının olması bu tarihten evvel inşa edildiğini göstermektedir.<sup>41</sup> Basık kemerli iki renkli taş işçiliğine sahip bir kapıdan hana ulaşılmaktadır. Açık avlu etrafında iki katlı olan hanın bitişiğinde mağara yer almaktadır. Mağara kapısında 1557 tarihi mevcuttur.

40 Çam, Nusret, Türk a.g.e, Envanteri Gaziantep, s. 514.

41 Çam, Nusret, Türk a.g.e, Envanteri Gaziantep, s. 519.



**Fotoğraf 42:** Gaziantep Yeni Han Giriş Kapısı

Gaziantep Zincirli Bedesten 1781 yılında inşa ettirilmiştir.<sup>42</sup> Yapı L plan şeması sergilemektedir. İki girişi mevcut olan han tonoz örtü ile kapatılmıştır.



**Fotoğraf 43:** Gaziantep Zincirli Bedesten Genel Görüntüsü

Eshab-ı Kehf Hanı ve Ribatı I. Alaeddin Keykubat zamanında yaptırılmıştır.<sup>43</sup> Han plan olarak açık avlulu olup tek birimden oluşmaktadır. Toplamda altı eyvan yer almaktadır. Avluya sade bir portal ile ulaşılmaktadır. Restore edilmiştir. Ribata

42 Yapı üzerinde yer alan kitabe bilgisinden alınmıştır.

43 Aslanapa, Oktay, *Anadolu'da İlk Türk Mimarisi*, Ankara, 1991, s. 118.

mukarnaslı ve süslemeli portal ile ulaşılmaktadır. Bu yapının altı ribat üstü ise medrese olarak kullanılmıştır.



*Fotoğraf 44: Eshab-ı Kehf Hanı*

Horozlu Han II. İzzeddin Keykavus'un atabeyi Emir Camedar Eseüddin Ruz-apa tarafından yaptırılmıştır.<sup>44</sup> Plan olarak sultan hanları şemasındadır ancak günümüze avlu kısmı gelmemiştir. Bu gün yapılan restorasyonlar neticesinde basit bir portal ile küçük bir avluya oradan da yine sade bir portal ile kapalı kısma ulaşılmaktadır. Toplamda payelerle beş bölüme ayrılan iç mekânın ortası kubbe ile örtülmüştür. Yapının içerisinde duvarlarda yer alan usta monogramları önemlidir.



*Fotoğraf 45: Horozlu Han Genel Görüntüsü*

Suruç Çarmelik Köyü Büyük Hanın kesin inşa tarihi bilinmemektedir. Oldukça büyük bir yapıdır. Eş odaklı plana sahiptir. Günümüzde restore edilmiş olan yapıya sade bir portalden erişilmek-

44 Aslanapa, Oktay, a.g.e, s. 126.

tedir. Buradan giriş holü ve iki yanında mekanlara ulaşılmaktadır. Ortada avlu ve avlunun etrafında da yine yıkık olan mekanlar mevcuttur.



*Fotoğraf 46: Suruç Büyük Han*

Zazadin Hanı 1237 yılında Sadeddin Köpek baniliğinde inşa edilmiştir.<sup>45</sup> Açık ve kapalı birimden oluşan bir handır. Yapının portalı iki renkli taş işçiliği ile dikkat çekmektedir. Yapının revaklı avlusu mevcuttur. Mescit kısmı portalin üzerindedir. Diğer bu plandaki hanlardan farklı olarak kapalı kısım ile avlu kapısı simetrik değildir ancak mimari açıdan benzer inşa edilmiştir. Orta sahının ortası kubbe ile diğer kısımlar tonoz ile örtülmüştür. Mescit kısmının mihrabı taş işçiliği bakımından önemlidir. Yapının gerek avlusunda gerek dış cephelerinde çok fazla devşirme malzeme vardır.



*Fotoğraf 47: Zazadin Han Avludan Görüntüsü*

Zıvarık Hanın kesin inşa tarihi bilinmemekle birlikte 14-15.yüzyıl civarına tarihlendirilebil-

45 Önge, Mustafa, "Zazadin Han (Sadeddin Köpek Kervansarayı)", *Anadolu Selçuklu Dönemi Kervansarayları*,



mektedir.<sup>46</sup> Yapı günümüzde restore edilmiştir. Duvarlarda ve girişte devşirme malzeme dikkat çekmektedir. Kapalı birimden oluşan bir handır.



**Fotoğraf 48:** Zıvarık Han Genel Görüntüsü

(Hakkı Acun ed.), Ankara, 2007, s. 195.

Ulukışla Öküz Mehmet Paşa Kervansarayının inşa kitabesi mevcut değildir. 1619 yılına tarihlenmektedir.<sup>47</sup>Plan olarak avlu etrafında sıralanmış mekanlardan müteşekkildir.



**Fotoğraf 49:** Ulukışla Öküz Mehmet Paşa Kervansarayı

Şanlıurfa Gümrük Hanı 1566 tarihlidir.<sup>48</sup> Plan olarak açık avlu etrafında iki katlı bir şema sergilemektedir. Yapıya sade bir girişten ulaşılmaktadır. Bu kısımda kitabeler mevcuttur. Giriş cephesi ikinci katın dışa yansıyan dilimli kemerli yapısıyla hareketlendirilmiştir. Yapının dış cephelerinde iki renkli taş işçiliği görülmektedir.

46 Baş, Ali, "Beylikler Dönemi Hanları", Selçuk Üniversitesi Sosyal Bilimler Enstitüsü Doktora Tezi, Konya 1989, s. 89.

47 Cantay, Gönül, Osmanlı Menzil Kervansarayları, İstanbul, 2016, s. 147.

48 Karakaş, Mahmut, a.g.e, s. 313.



**Fotoğraf 50:** Şanlıurfa Gümrük Hanı Genel Görüntüsü

Kahramanmaraş Katip Hanının temelleri Dul-kadirli devrinde 15. yüzyıl sonunda inşa edilmiş olmakla birlikte şimdiki şeklini 1780 yangınından sonra almıştır.<sup>49</sup> Açık avlu etrafında yer alan handan hemen hemen orijinal kısım gelmemiştir. Günümüzde restoran olarak kullanılmaktadır.



**Fotoğraf 51:** Kahramanmaraş Katip Hanı

Adana Vakıflar Çarşısı Adana'da çarşıların olduğu yerde bulunmaktadır. Yapının sivri kemerli girişinde bordürlerde geometrik süsleme yer almaktadır. Bunun dışında kemer alınlığında kitabelikler mevcuttur.



**Fotoğraf 52:** Adana Vakıflar Çarşısı Girişi

49 Özkarıcı, Mehmet, Türk Kültür Varlıkları Envanteri Kahramanmaraş, Ankara, 2007, s. 363.

Gaziantep Çarşısı, genel olarak bakırcıların, kente özgü baharat ve gıdaların bulunduğu bir çarşıdır.



*Fotoğraf 52: Gaziantep Çarşısı Genel Görüntüsü*

Kahramanmaraş Çarşısı, genel olarak bakırcıların, kente özgü baharat ve gıdaların bulunduğu; semercilerin, kumaşçıların, ahşap sanatkarlarının toplandığı bir handır.



*Fotoğraf 53: Kahramanmaraş Çarşısı Semercilik*

Şanlıurfa Çarşısı, kente özgü ürünlerin bulunabileceği bir çarşıdır.



*Fotoğraf 54: Şanlıurfa Çarşısı Genel Görünümü*

### Türbeler-Hazireler

Niğde Hüdavent Hatun Türbesi, 1312 tarihlidir.<sup>50</sup> Sekizgen plana sahip türbe tek katlıdır. Yapının her cephesi ayrı geometrik bitkisel ve figürlü bezeme sergilemektedir. Yapı konik külah örtü ile örtülmüştür.



*Fotoğraf 55: Niğde Hüdavent Hatun Türbesi Süsleme Detayı*

Niğde Sungur Bey Türbesi camiye güneydoğu köşede bitişiktir ve sekizgen planlıdır. Türbe içerisinde taş sanduka yer almaktadır. Cami içerisinde geçilen türbenin dış cephelerinde geometrik süslemeler mevcuttur. Türbe içerisinde mukarnas kavsaralı bir mihrap nişi yer almaktadır.



*Fotoğraf 56: Sungur Bey Türbesi Mühr-ü Süleyman Detayı*

Suruç Çarmelik Köyü Haziresinde lahit tarzındaki kabirler dikkat çekmektedir.



*Fotoğraf 57: Suruç Çarmelik Köyü Hazire*

<sup>50</sup> Cantay, Gönül, a.g.e, s. 20.



Gaziantep Tekke Cami batı kısmında Mevlevi meşayihinin da defnedildiği hazire yer almaktadır.



*Fotoğraf 58: Gaziantep Tekke Cami Haziresi*

### Hamamlar

Adana Çarşı Hamamı 1530 yılında inşa ettirilmiştir.<sup>51</sup> İçerisine girilemeyen yapının girişinde yer alan bitkisel süslemeler önemlidir.



*Fotoğraf 59: Adana Çarşı Hamamı Süsleme Detayı*

Gaziantep Hüseyin Paşa Hamamı 1727-1728 tarihli dir.<sup>52</sup> Yapı günümüzde han olarak işlev görmektedir. İki renkli taş işçiliği olan bir girişten hamama ulaşılmaktadır. Hamamda büyük kubbeli soğukluk, ardından ılıkılık ve yine kubbeli sıcaklığa ulaşılmaktadır.



*Fotoğraf 60: Gaziantep Hüseyin Paşa Hamamı Sıcaklık Kubbesi*

51 Çam, Nusret, *Türk Kültür Varlıkları Envanteri Adana*, s. 82.

52 Çam, Nusret, *Türk Kültür Varlıkları Envanteri Gaziantep*, s. 67.

Gaziantep Paşa Hamamı, 16. yüzyıl ortalarında yaptırılmıştır.<sup>53</sup> Soğukluk, ılıkılık, sıcaklık, külhan bölümlerinin bulunduğu hamam günümüzde müze olarak kullanılmaktadır.



*Fotoğraf 61: Gaziantep Paşa Hamamından Detay*

### Köprüler

Adana Taş Köprü Seyhan Nehri üzerinde kurulmuştur. Kesin yapım tarihi bilinmemektedir. Roma ya da Bizans devrinde inşa edilen köprü II. Abdülhamit devrinde onarılmıştır.<sup>54</sup> On bir gözlü bir köprüdür.



*Fotoğraf 62: Adana Taş Köprü*

Aksaray Debbaglar Köprüsünün kitabesi yoktur, Selçuklu devrine tarihlendirilmektedir.<sup>55</sup> Üç gözlü bir köprüdür.



*Fotoğraf 63: Aksaray Debbaglar Köprüsü*

53 Yapıda yer alan kitabe bilgilerinden aktarılmıştır.

54 Çam, Nusret, *Türk Kültür Varlıkları Envanteri Adana*, S. 241.

55 Aksaray İli Çevre Durum Raporu, (Çed Hizmetleri ve Çevre İzinleri İşleri Şube Müdürlüğü, Haz.), 2012, s. 152.

### Tekkeler

Gaziantep Mevlevi Dergahı, 1638-1639 yılında yaptırılmıştır. Dergahın yanında camisi de vardır.<sup>56</sup> Tekke binası avlu etrafında karşılıklı iki binadan oluşmaktadır. Semahanenin bulunduğu birim güneyde yer alır ve üç katlıdır. Diğer birim kuzeydedir ve iki katlıdır. Günümüzde müze olarak kullanılmaktadır.



*Fotoğraf 64: Gaziantep Mevlevi Tekkesi*

Şanlıurfada yer alan Mevlevi tekkesi ise günümüzde aynı adla anılan cami olarak kullanılmaktadır ve camiler kısmında tanıtılmıştır.



*Fotoğraf 65: Şanlıurfa Mevlevi Dergahı/Cami Girişi Üzerindeki Mevlevi Sikkesi*

### Evler

Harran Evlerinin tarihi oldukça eskiye dayanmakta ve bu evler bölgeye has bir mimari sergilemektedir. Birbirine kemerlerle bağlanan iç içe geçmiş odaların her biri içte kubbe dışta ise kümbeti anımsatan örtüsü ile kapatılmıştır. Duvarlar ve örtü sistemleri bindirme tekniğinde tuğlalar

kullanılarak örülmüştür. Evlerden biri günümüzde müze şekline çevrilmiştir ve ziyaretçilere açıktır.



*Fotoğraf 66: Harran Evlerinin Genel Görüntüsü*

Mardin Cumbalı Ev, Mardin'in taş işçiliğini yansıtan nadide evlerdendir. Bilindiği üzere Mardin önemli bir tarihi ve kültürel geçmişe sahiptir. Günümüzde eski Mardin olarak tanımlanan ve tarihi izlerin bulunduğu kent kalenin yamaçlarına kurulmuştur. Kentte tarihi 17.-19. yüzyıla ait birçok konak ve sivil mimari örneği yer almaktadır. Bunlardan Cumbalı Ev kentin sembollerindedir. Plan olarak çok büyük olmamasına karşın iki katlı evin sokağa çıkıntı yapan mukarnas dolgulu cumbası ve üst kat balkonunda yer alan pencere kemer süslemeleri önemlidir. Konak eski bir Mardin evinin bölümlerini, kullanım şeklini yansıtmaları bakımından da önemlidir. Günümüzde restoran olarak işlev vermektedir.



*Fotoğraf 67: Mardin Cumbalı Ev*

<sup>56</sup> Güler, Mustafa, "Antep (Ayıntab) Mevlevihânesi'nin Mimari Olarak İncelenmesi ve Değerlendirilmesi", İstem, S. 27, 2016, s. 44.



Gaziantep'te gezi sırasında daha çok dini ve ticari yapılar ziyaret edilse de günümüzde restoran olarak kullanılan bir ev de ziyaret edilmiştir. Kesin tarihini bilmediğimiz yapının mimari özelliklerine bakıldığında 18-19. yüzyıllarda inşa edilmiş olabileceği düşünülmektedir. Dış cephede dükkanların ve ürünlerin arasında saklanan bina ikiz kemerli açıklığı ile dikkati toplamaktadır. Sade girişten sonra bir avlu ve iki yönden basamaklarla üst kata çıkılmaktadır. Üst katta bir hol yer almaktadır ve bu hol ikiz kemerli açıklıkla balkona bağlanmaktadır. İki yanda yer alan odalarda gömme dolaplar ve nişler mevcuttur.



*Fotoğraf 68: Gaziantep Evinin İçinden Görünüm*

### Kilise ve Manastırlar

Mardin Dayrulzafaran Manastırı, M.S 5. yüzyılda inşa edilmiştir. 1932 yılına kadar Süryani Ortodoks Patrikhanesi olarak kalmıştır.<sup>57</sup> Eski devirlerde var olan güneş tapınağının yerine sonraki devir eklemeleri ile kurulan manastır azizler evi, Mor Hananyo Kilisesi, Meryemana Kilisesi gibi birimlerden oluşmaktadır. Dağın yamacına kurulan manastırda keşiş hücreleri dağın eteklerindedir. Manastır günümüzde aktiftir.

<sup>57</sup> <http://www.deyrulzafaran.org/turkce/detay.asp?id=276>, Erişim Tarihi: 26.09.2017, 09:25



*Fotoğraf 69: Mardin Dayrulzafaran Manastırı Genel Görüntüsü*

Gaziantep Sinagogu, 19. yüzyıla aittir.<sup>58</sup> Büyük bir avlu etrafında yer alan sinagog uzun süre Yahudiler tarafından kullanılmıştır. Zaten yapı eski Yahudi mahallesinde yer almaktadır. Ana bina, zeminde toplantı odası ve bir kuyu ile avlunun batı ucunda yer alan din adamı odasından oluşmaktadır.



*Fotoğraf 70: Gaziantep Sinagogu İç Mekan Görüntüsü*

### Kaleler-Surlar

Mardin Kalesi, milattan önceye dayanan tarihi geçmişe sahiptir. Şehrin en üst noktasında doğal kayalık temel üzerine inşa edilen kalenin güney eteklerinde kent kurulmuştur. Kale günümüzde askeri alandır ve müzenin yürüttüğü kazı faaliyetleri ile İslami kalıntılar ortaya çıkarılmıştır.

<sup>58</sup> Yapıdaki bilgilendirme kitabesinden aktarılmıştır.



*Fotoğraf 71: Mardin Kalesi ve Kent*

Şanlıurfa Kalesi, yine tarih öncesi devirlere kadar geçmiş olan, kenti ele geçiren uygarlıkların eklem ve onarımları ile günümüzdeki şeklini almış bir kaledir. Kalenin bu gün sembolü olan iki büyük sütun inanişâ göre Hz. İbrahim'in ateşe atılması için düzeneğin kurulduğu sütunlardır.



*Fotoğraf 72: Şanlıurfa Kalesi*

Gaziantep Kalesi, yaklaşık altı bin yıllık bir geçmişe sahiptir. Günümüzde savaş müzesidir.



*Fotoğraf 73: Gaziantep Kalesi*

Birecik Surlarından günümüze sadece temel kalıntıları ve bir sağlam burç gelmiştir. Sur içindeki ve sur duvarları üzerine gelişen kentleşme müstakil bir kale mimarisini ortadan kaldırmıştır.



*Fotoğraf 74: Birecik Surlarından Kalan Burç*

### Saat Kuleleri-Minareler

Adana Saat Kulesi kent merkezinde Ulu Cami ve çarşıların olduğu yerdedir. Osmanlı devletine ait olan bu saat kulesi 35 metreye yakın yüksekliktedir.<sup>59</sup>



*Fotoğraf 75: Adana Saat Kulesi*

<sup>59</sup> Acun, Hakkı, *Osmanlı İmparatorluğu Saat Kuleleri*, Ankara, 2011, s. 13.



Aksaray Eğri Minare'nin diğer bir adı Kızıl Minare'dir. 1221-1236 yılları arasında yapılmış olup zaman içerisinde yaklaşık yirmi yedi derece eğilmiştir.<sup>60</sup>Kare kaide üzerine silindirik gövdeli ve tek şerefeli minare kısa bir petek kısmına sahiptir ve petek kubbe ile sonlanmaktadır. Tuğla malzemedeki inşa edilen minarenin gövdesinde yarıya kadar zikzak motifi ile bezenmiştir. Şerefe altında tuğlaların değişik dizimleri ile oluşturulmuş, yıldız motifli bir bilezik yer almaktadır. Şerefe altı mukarnaslı olup sırlı tuğla malzeme ile dekorasyon sağlanmıştır.



*Fotoğraf 76: Aksaray Eğri Minare*

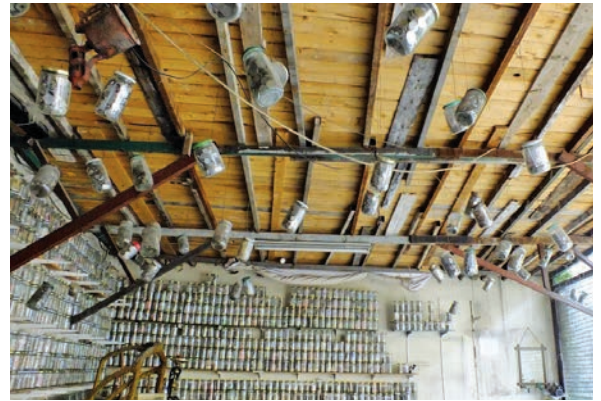
### Müzeler

Şanlıurfa Müzesinde Şanlıurfa'nın tarihi süreç içerisindeki kalıntıların kronolojik sergisi düzeni takip edilerek oluşturulan salonlarda sergilenmektedir.



*Fotoğraf 77: Şanlıurfa Müzesi Cam Yapım Tekniğinin Gösterildiği Bir Örnek*

Gaziantep Para Müzesi, eski Yahudi mahallesinde yer almaktadır. Tarihi bir konaktaki bu müze şahsa aittir. Esat Kaplan adlı şahsın yaklaşık yirmi sekiz yıllık madeni ve kâğıt para koleksiyonundan oluşan müzede şahsın verdiği bilgiye göre altı binin üzerinde madeni para yer almaktadır. Değişik ülke ve dönemlere ait paraların sergilendiği müzede ziyaretçilere koleksiyon sahibi tarafından paranın tarihi ve her ülkenin paralarının ikonografik çözümlemesine dair bilgiler de sunulmaktadır.



*Fotoğraf 78: Gaziantep Para Müzesinden*

Gaziantep Hamam Müzesi, Paşa Hamamı olarak bilinen eski bir hamamın içerisinde hamam takımlarının sergilendiği ve Türk hamam kültürünün canlandırıldığı bir müzedir.

<sup>60</sup> Bayrak, T-YILMAZ, H.M-AKKÖSE, M, "Eğri Minarenin Zamansal Davranışlarının İzlenmesi Üzerine Bir Araştırma", *Teknolojik Araştırmalar: YTED*, 2008(2), s. 13.



*Fotoğraf 79: Gaziantep Hamam Müzesi Sıcaklık Kısmı*

Şanlıurfa Mutfak Müzesi tarihi bir konakta yer almaktadır. Ulu Caminin arka kısmında çarşıların arasındaki bu müzenin ismi her ne kadar mutfak müzesi olsa da ziyaretçilerine hem tarihi bir Urfa konağının mimari düzenini göstermesi hem de odaların yaşam alanlarına göre tasarımını yansıtmayı bakımından önemli bir müzedir.



*Fotoğraf 80: Şanlıurfa Mutfak Müzesi*

Kahramanmaraş Mutfak Müzesi eski bir Maraş evinde açılmıştır. Bu müze de mutfak müzesi olarak adlandırılmasına rağmen bir Maraş evi ve bölümlerini yansıtmayı bakımından, kullanılan eşyaları tanıtmayı bakımından önemlidir.



*Fotoğraf 81: Kahramanmaraş Mutfak Müzesinden*

Gaziantep Mutfak Müzesi eski bir Antep evinde açılmıştır. Müzede Antep yöresinde kullanılan mutfak eşyaları sergilenmektedir.



*Fotoğraf 82: Gaziantep Mutfak Müzesi*

## DEĞERLENDİRME VE SONUÇ

“İpek Yolunda Türk Kervansarayları Kültür Gezisi” kapsamında 28 cami; 4 medrese; 22 kervansaray-han-bedesten-çarşı; 5 türbe-hazire; 3 hamam; 2 köprü; 1 tekke; 2 manastır-kilise; 4 kale-sur; 2 minare-saat kulesi; 3 konak; 6 müze ziyaret edilerek fotoğraflanmış, yerinde incelemelerde bulunulmuştur.

Gezi, Anadolu'nun ticaret güzergahını günümüz koşullarında ve imkanlarında dolaşarak daha



önce görmediğimiz kentleri hem mesleki hem de kişisel deneyimimize sunması bakımından önemli olmuştur. Gezi sırasında Anadolu'nun kadim topraklarında yer alan kervansaray, han, cami, türbe, medrese, hamam gibi dönemin sosyal, ticari, siyasi hayatının dinamikleri olan yapılar ziyaret edilirken yine Anadolu'nun değişik gelenekleri, yeme-içme kültürü, sözlü kültür öğelerinin de tanınmasına olanak sağlamıştır.

Anadolu Selçuklu ve Osmanlı devrinde önemli olan gezi güzergahımızdaki kentler mimari ve sanatsal açıdan bölgesel üslupları ve kültürel etkileşimleri yoğun olarak görebildiğimiz eserlere sahiptir. Camilerde Adana, Gaziantep ve Kahramanmaraş'ta yoğun olarak giriş kapılarında ve mihraplarda, minarelerde iki renkli taş uygulaması mevcuttur ki bu uygulama Suriye mimari geleneğinde Zengi, Memluk devri yapılarında yoğun olarak karşımıza çıkmaktadır. Öte yandan plan açısından genel olarak mihraba paralel ve çoğunlukla da iki sahınlı uygulamalar karşımıza çıkmaktadır. İklimin etkisinin belirleyici olduğu geniş avlular da gözlemlediğimiz diğer bir unsurdur. Mardin camilerinde iki renkli taş işçiliği olmasa da "Mardin taşı"nın rengi kentte sadece dini yapılarda değil sivil yapılarda da karakteristik olmuştur. Taşın süslemeye elverişli olması Ulu Cami minaresindeki kitabeler, bitkisel bezemeler ve kubbenin nervürlü oluşu bizlere Hasankeyf yapılarında da karşımıza çıkan Eyyubi mimari unsurlarını anımsatmaktadır. Aksaray Ulu Cami, Anadolu Selçuklu merkezi olan Konya ve civarında da gördüğümüz mimari karakteri yansıtmaktadır. Niğde Sungur Bey Cami orijinal kapı kanatları ile çift başlı kartal süslemesi bakımından özel bir yere sahiptir. Bunun dışında yapıların genelinde restorasyonlarda bazı özgün özelliklerin kaybolduğu gözlemlenmiştir.

Medreselerde Konya Karatay Medresesi Selçuklu başkentinde kapalı medreseler plan grubunda inşa edilmiştir. Medresenin en önemli mimari unsurları giriş kapısındaki süslemeler ile iç mekanda özellikle de kubbedeki çinileridir. Mardin

Zinciriye ve Kasımiye medreseleri açık avlulu düzende olup birbirleriyle yakın plan özelliklerine sahiptirler. İki medresenin de portalleri önemlidir. İki medresede de mescid kısımları "Muhammediye" denilen plan türünde inşa edilmiştir. Niğde Ak Medrese beylikler devri örneğidir ve yüksek portali ve giriş cephesindeki ikiz kemerli açıklık uygulaması ile dikkat çekmektedir. Açık avlulu plan kuruluşundaki yapı günümüze ulaşmış Beylikler devrine ait Selçuklu geleneğini sürdüren bir medrese olması bakımından önemlidir.

Gezinin ana temasını oluşturan ticari, savunma, güvenlik, konaklama gibi pek çok işlevi taşıyan kervansaraylardan Zazadin Hanı, Aksaray Sultan Hanı, Horoz Hanı "Sultan Hanı" plan tipolojisinde inşa edilmiştir. Çarmelik Köyü Büyük Han ve Eshab-ı Kehf Hanı açık avlulu ve bu avlu etrafındaki mekanlardan oluşan plandadır. Özellikle Gaziantep'te günümüze pek çok şehir içi hanı ulaşmıştır. Bu hanlardan Tütün Hanı tek katlı diğerleri açık avlu etrafında iki katlı düzendedir. Şanlıurfa Gümrük Hanı da bu şemayı yansıtmakla birlikte bu handa cephelerde kullanılan iki renkli taş işçiliği farklıdır. Han ve kervansarayların dışında Şanlıurfa, Kahramanmaraş, Gaziantep oldukça zengin bir çarşı kültürüne sahiptir. Bu çarşılar tarihi olmakla beraber günümüzde o civarda yaşayan halkın günlük ihtiyaçlarını karşıladıkları, unutulmaya yüz tutmuş el sanatlarının yaşatıldığı, usta-çırak ilişkilerinin devam ettiği yaşamın en canlı merkezleridir.

Türbelerden Niğde Hüdavent Hatun türbesi üzerindeki gerek geometrik ve bitkisel gerekse figürlü süslemeleri ile Türk sanatında önemli bir yere sahiptir. Öte yandan Çarmelik Köyü haziresindeki lahit mezarlar dikkat çekmekte olup bu lahitler Müslüman kabirleridir.

Gaziantep Tekke Cami haziresindeki Mevlevi meşayihine ait kabirler, şahideler dikkat çekmektedir.

Hamamlardan günümüzde Adana Çarşı Hamamı gibi aktif olanların yanı sıra Gaziantep Hüseyin Paşa hamamı gibi işlevinin dışında kullanılanlar da mevcuttur. Paşa Hamamı ise dönemin hamam eşyalarının sergilendiği, hamam kültürünün canlandırıldığı bir müzedir.

Gaziantep Mevlevi Dergahı ve Şanlıurfa Mevlevi Dergahı ziyaret edilen tekke yapılarıdır. Gaziantep'teki yapı günümüzde Mevlevi eşyalarının kullanıldığı bir müzeyken Şanlıurfa'daki daha küçük boyutludur ve cami olarak kullanılmaktadır.

Dayrulfazaran Manastırı Mardin'in kadim kültürlerinden Süryanilere ait bir manastırdır. Yapıda yörenin taş işçiliğine uygun bezemeler dikkat çekmektedir. Gaziantep Sinagogu büyük bir yapıdır. Yapıda en özgün kısım papaz odasının zemin karolarıdır.

Gezi sırasında kentlerin dokusunu, kültürünü yansıtan evler de ziyaret edilmiştir. Genel anlamda Şanlıurfa, Gaziantep, Kahramanmaraş ve Mar-

din'de iç avlu etrafında iki katlı ya da tek katlı bir plan tarzı görülmektedir. Mardin evleri taş süslemeleri ile dikkat çekmektedir.

Ziyaret edilen kentlerdeki müzelerde gerek arkeolojik gerek etnografik eserler görülmüştür. Kahramanmaraş, Gaziantep ve Şanlıurfa mutfak müzeleri buralardaki gündelik hayata dair bilgileri sunarken kullanılan kap kaçak hakkında fikir edinmemizi sağlamıştır.

Atatürk Kültür Merkezi tarafından düzenlenen kültürel mirasımızı tanımaya yönelik bilimsel geziler vasıtasıyla her geçen gün zaman ve özellikle de insan faktörü nedeniyle, hatalı restorasyonlarla özgünlüğünü yitiren bu kıymetli eserleri günümüzde en orijinal haliyle belgeleme ve geleceğe aktarma fırsatı doğmuştur. Anadolu'nun her kenti zengin kültür mirası örneklerini ve kadim gelenekleri sergileyen bir müzedir. Bu gezimizde önemli mimari eserlerin yanı sıra yeni kültürler, gelenekler tanınmıştır.

## KAYNAKÇA

Abak, Şaban (haz.), (2016). *Türkiye Ulu Camileri*, Ankara.

Acun, Hakkı, (2011). *Osmanlı İmparatorluğu Saat Kuleleri*, Ankara.

*Aksaray İli Çevre Durum Raporu*, (Çed Hizmetleri ve Çevre İzinleri İşleri Şube Müdürlüğü, Haz.), 2012.

Altun, Ara, (2011). *Mardin'de Türk Devri Mimarisi*, İstanbul.

Anonim, *Mardin*, Mardin Valiliği Neşriyatı, Mardin, 2012.

Aslanapa, Oktay, (1991). *Anadolu'da İlk Türk Mimarisi*, Ankara.

Baş, Ali, (1989). "Beylikler Dönemi Hanları", *Selçuk Üniversitesi Sosyal Bilimler Enstitüsü Doktora Tezi*, Konya.

Bayrak, T-Yılmaz, H.M, Akköse, (2008(2). M, "Eğri Minarenin Zamansal Davranışlarının İzlenmesi Üzerine Bir Araştırma", *Teknolojik Araştırmalar: YTED*, s.13-29.

Cantay, Gönül, (2006). "Medreseler", *Anadolu Selçuklu ve Beylikler Dönemi Uygarlığı II*, (Ali Uzay Peker, Kenan Bilici Editör), Ankara, s. 337-350.

Cantay, Gönül, *Osmanlı Menzil Kervansarayları*, İstanbul, 2016. ÇAM, Nusret, *Türk Kültür Varlıkları Envanteri Adana*, Ankara, 2010.



Çam, Nusret, (2006). *Türk Kültür Varlıkları Envanteri Gaziantep*, Ankara.

Durukan, Aynur, (2007). “Aksaray Sultan Hanı”, *Anadolu Selçuklu Dönemi Kervansarayları*, (Hakkı Acun ed.), Ankara, s. 141-160.

Güler, Mustafa, “Antep (Ayıntab) Mevlevihânesi'nin Mimari Olarak İncelenmesi ve Değerlendirilmesi”, *İstem*, S. 27, 2016, s. 43-77.

Gündoğdu, Hamza, (1986). *Dulkadirli Beyliği Mimarisi*, Ankara.

Karakaş, Mahmut, (2013). *Şanlıurfa ve İlçelerinde Kitabeler*, Konya, 2012. Kürkçüoğlu, Cihat, *Şanlıurfa İli Camileri*, Ankara.

Öney, Gönül, (1989). *Beylikler Devri Sanatı XIV.-XV. Yüzyıl (1300-1453)*, Ankara.

Önge, Mustafa, “Zazadin Han (Sadeddin Köpek Kervansarayı)”, *Anadolu Selçuklu Dönemi Kervansarayları*, (Hakkı Acun ed.), Ankara, 2007, s. 195-210.

Özkarıcı, Mehmet, (2007). *Türk Kültür Varlıkları Envanteri Kahramanmaraş*, Ankara.

<http://www.deyrulzafaran.org/turkce/detay.asp?id=276>, Erişim Tarihi: 26.09.2017, 09:25

<http://www.gaziantepturizm.gov.tr/TR,130351/hanlar.html> Erişim Tarihi: 24.09.2017, 16:42.

<http://www.gaziantepturizm.gov.tr/TR,130351/hanlar.html> Erişim Tarihi: 24.09.2017, 16:59.