

YAYIN ŞARTLARI / CONDITIONS OF PUBLISHING

1. Uluslararası İktisadi ve İdari İncelemeler Dergisi, hakemli bir dergi olup, Kış ve Yaz olmak üzere yılda iki kez yayınlanmaktadır. Gerekliğinde özel sayılar çıkarılabilecektir.

2. Uluslararası İktisadi ve İdari İncelemeler Dergisinde iktisat, işletme, maliye, uluslararası ilişkiler, çalışma ekonomisi, kamu yönetimi, ekonometri, hukuk, büro yönetimi, sekreterlik, turizm, muhasebe gibi alanlardaki bilimsel ve özgün ve nitelikli Türkçe ve İngilizce makaleler, kitap tanıtım ve eleştirileri ile örnek olay çalışmaları yayınlanmaktadır.

3. Uluslararası İktisadi ve İdari İncelemeler Dergisi'ne gönderilen yazılar daha önce bir başka dergide yayımlanmamış, yayımlanmak üzere gönderilmemiş veya yayım için kabul edilmemiş olmalıdır. Herhangi bir bilimsel toplantıda sunulmuş ve yayımlanmamış olan yazılarda, toplantının adı, yeri ve tarihi dipnot olarak belirtilmelidir.

4. Makalelerdeki görüş ve bilimsel sorumluluklar yazar veya yazarlara ait olup Uluslararası İktisadi ve İdari İncelemeler Dergisi'ni bağlamaz. Yazılar yayınlanmak üzere kabul edildiği takdirde Uluslararası İktisadi ve İdari İncelemeler Dergisi bütün yayın haklarına sahip olur. Eserin yayımlanmasına karar verilmesi durumunda yazarlar yayın haklarını Uluslararası İktisadi ve İdari İncelemeler Dergisi'ne devretmiş olurlar.

5. Uluslararası İktisadi ve İdari İncelemeler Dergisi'ne gönderilen makaleler, editör ve yardımcı editörler tarafından şekil ve içerik yönünden ön incelemeye alınmakta olup, genel olarak dergide yayınlanmaya değer olup olmadığına karar verilmekte ve daha sonra değerlendirme sürecine alınmaktadır. Makale o alandaki iki hakeme gönderilmekte olup hangi makalenin hangi hakemlere gönderileceğine hakemlerin ve makalelerin ilgi alanlarına göre karar verilmektedir. Makaleyi değerlendiren hakemlerin kimlikleri hakkında yazarlara, gönderilen makalenin kime ait olduğu konusunda da hakemlere bilgi verilmez. Hakem raporları gizlidir.

6. Makalenin gönderildiği iki hakemden de olumlu görüş bildirilmesi durumunda makale yayınlanmak üzere sıraya alınır. İki hakemden de olumsuz görüş bildirilmesi durumunda makale hiçbir surette yayınlanmaz ve iade edilir. İki hakemin birbirinden farklı görüş bildirmesi durumunda makale üçüncü bir hakeme gönderilir; üçüncü hakemin vereceği cevaba göre yayınlanmasına veya yayınlanmamasına karar verilir. Hakemlerden gelen raporlara göre, makalenin aynen yayınlanmasına (kabul), düzeltme, ekleme veya çıkarma istenmesine (düzeltme) veya yayınlanmamasına (ret) karar verilmekte olup bu karar yazar veya yazarlara bildirilmektedir.

7. Hakemlerin düzeltme yönünde görüş bildirmeleri durumunda yazara başvurulur ve yazarın gerekli düzeltmeleri tamamlayarak göndermesi istenir. Düzeltme verilen makaleler yazarı veya yazarları tarafından belirtilen süre içerisinde düzeltilmedikçe yayınlanmaz.

8. Makalelerin gönderimi online olarak yapılmaktadır. Yazarların makale gönderimi dergimizin <http://www.iiid.com> adresinden Yeni Makale Gönder menüsünden yapılmaktadır. Makale başvurusundan önce, Dergi Hakkında sayfasında yer alan Dergi Yayın Politikasının ve Yazar Rehberi incelenmeli, Yayın Şartları ve Yazım Kurallarının dikkatlice okunmalı ve makalenin belirtilen yazım kurallarına göre hazırlandığından emin olunmalıdır. Makale gönderimi yapmadan önce kayıt olunması gereklidir. Kayıt işleminin ardından Giriş bağlantısı aracılığıyla 5 basamaklı gönderi işlemi yapılabilir. Makalelerin değerlendirme süreci de aynı sistem üzerinden takip edilebilmektedir.

YAZIM KURALLARI

1) Gönderilen çalışmalar, MS Word 95 ve üstü programla, A4 boyutlu kağıda “Times New Roman” yazı karakteriyle yazılmalıdır. Çalışmanın tamamının sayfa sayısı 25’i aşmamalıdır.

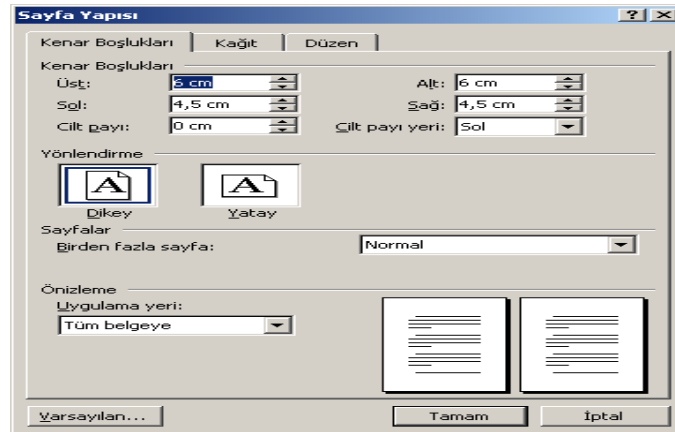
2) Çalışmalar, **Başlık** (Türkçe ve İngilizce), **Öz** (Türkçe ve İngilizce), **Anahtar kelimeler** (Türkçe ve İngilizce), **JEL Sınıflandırması**, **Ana metin** (giriş, yöntem, bulgular, tartışma ve sonuç), **Kaynaklar** ve **varsa ekler** bölümlerini içermelidir.

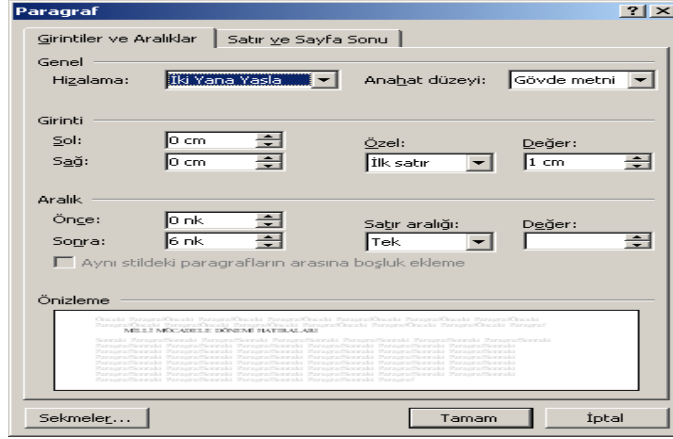
3) Çalışmanın ilk sayfasında çalışmanın başlığı sayfaya ortalanmış, büyük harflerle ve 10 punto ile koyu olarak yazılmış olmalıdır. Başlığın hemen altında yazarların yalnızca ad ve soyadı 9 punto ile koyu olarak ve sağa dayalı şekilde yazılmalı, birden çok yazar varsa ad, soyadları sırasıyla yazılmalı; ünvanları, kurum bilgileri ve e-mail adresleri dipnotta 9 punto ile ve italik olarak verilmelidir. Başlık ve yazarların isimlerinin hemen altında 100-150 kelimeden oluşan “**ÖZ**”, onun altında en az üç, en fazla beş adet “**Anahtar Kelimeler**” ve anahtar kelimelerin hemen altında ise makalenin hangi JEL (Journal of Economic Literature) sınıflandırmasına girdiğini belirten en az bir adet **JEL Sınıflandırması**, 8 punto ile ve sola yaslı olarak yazılmış olmalıdır. Makalenin konu başlığına uygun jel sınıflandırması http://www.aeaweb.org/journal/jel_class_system.html adresinden incelenebilir.

4) Türkçe öz, anahtar kelimeler ve JEL sınıflandırmasının hemen altında, İngilizce Başlık, Öz (Abstract), Anahtar Kelimeler (Keywords) ve JEL Sınıflandırması (JEL Classification) aynı kurallara uyularak yazılmalıdır. Açıklamalar veya teşekkür notları dipnot şeklinde yazılabilir. **Dipnotlar 8 punto ile ve italik harfler ile yazılacaktır.**

5) Çalışmada **Türkçe ve İngilizce başlıklar, Türkçe ve İngilizce öz, anahtar kelimeler ve JEL Sınıflandırması ilk sayfaya sığacak şekilde düzenlenmeli ikinci sayfa Girişten itibaren başlamalıdır.** Çalışma Giriş sayfasından itibaren 10 punto olarak, başlıklar, grafik ve tablolar hariç iki yana yaslı ve paragraf başlarında “Tab” verilerek yazılmalıdır.

6) Sayfa yapısı üstten ve alttan 6 cm, soldan ve sağdan 4,5 cm ve tek satır aralıklı, hizalama iki yana yaslı olmalıdır. Sayfa ayarları aşağıda gösterilmiştir.





7) Giriş, Gelişme, Sonuç, Kaynaklar ve Ekler başlıkları, **her kelimenin baş harfi büyük olacak şekilde** sola dayalı ve bir "tab" verilerek yazılmalı ve numaralandırılmalıdır. Gelişme kısmındaki alt bölüm başlıkları koyu, yine her kelimenin baş harfi büyük ve sola dayalı ve bir "tab" verilmiş olarak yazılmalı ve Giriş de dahil olmak üzere 1., 2., 3., numaraları ile, alt başlıklar yine koyu, kelimelerin baş harfleri büyük ve bir "tab" verilerek 1.1, 1.2, 2.1 şeklinde ve sırayla numaralandırılmalıdır. Formüller ve denklemler çalışma başından itibaren birden başlayarak numaralandırılmalı, formül veya denklemin numaraları parantez içinde yazılmalı ve satırın en sağına yaslı olmalıdır. Formül ve denklemler okunması zor resim formunda olmamalı kolaylıkla okunabilecek şekilde düzenlenmelidir.

8) Tablolar ve Grafikler; tablolar ayrı, grafikler ayrı olmak üzere kendi içlerinde çalışma başından sonuna kadar sırasına göre numaralandırılmalı (Tablo 1: ve Grafik 1: gibi), iki noktadan sonra **koyu ve her kelimenin baş harfi büyük olacak biçimde** isimlendirilmelidir. Tablo, grafik, şekil ve haritaların başlıkları 9 punto ile üstte ve ortalanmış olarak yer almalıdır. **Renkli tablo ve grafikler kesinlikle kullanılmamalı, yazı ve çizgi rengi siyah olmalıdır.** Tablo, grafik, şekil ve haritalar bir yerden alınmışsa hemen altında 9 punto ile kaynak verilmelidir. Sayfalar mümkün olabildiği ölçüde bir sayfada iki tablo veya iki grafik olmayacak biçimde düzenlenmeli ve açıklamalarının ilgili tablo, grafik veya şekil ile aynı sayfada olmasına özen gösterilmelidir. Çalışmada **yatay sayfalara yer verilmemelidir.**

9) Metin içinde kaynak gösterimi ile ilgili alternatif durumlar aşağıda gösterilmiştir;

Metin içinde atıfların kaynak gösterimi;

Tek yazar olduğu durumlarda örnek;belirtilmiştir (Çelik, 2014:20) veya Çelik (2014:20)'de ortaya koyulan....

Çift yazar olduğu durumlarda örnek;göstermektedir (Bruno ve Howel, 2010:8-10) veya Bruno ve Howel (2010:8-10)'un vurguladığı gibi...

Çok yazar olduğu durumlarda örnek;göstermektedir (Çelik vd., 2010: 42).

Birden fazla kaynak olduğu durumlarda;göstermektedir (Black, 2010:12; Julias, 2011:87).

10) Kaynakça makalenin bittiği yerden başlamalı, alfabetik sıraya göre sıralanmalı, 10 punto olarak, satırlar arasında boşluk verilmeden, “tek” satır aralığı ile aşağıda belirtilen formata uygun olarak hazırlanmalıdır. Dergimiz kaynakçanın düzenlenmesinde American Psychological Association(APA) stilini benimsemiştir. Gönderilen makaleler buna uygun olarak düzenlenmelidir.

Makale için örnek kaynak gösterimi

Tek yazarlı;

Zhang, W. (2015). Values Of Land And Renewable Resources In A Three-Sector Economic Growth Model. *Studies In Business & Economics*, 10(1), 156-186.

Birden çok yazarlı;

Seok-Woo, K., ve Adler, P. S. (2014). Social Capital: Maturation Of A Field Of Research. *Academy Of Management Review*, 39(4), 412-422. doi:10.5465/amr.2014.0210.

Kitap için örnek kaynak gösterimi

Tek yazarlı;

Ionescu, L. (2012). The Influence and Effects of Bureaucracy and Corruption on Economic Growth. New York: Addleton Academic Publishers.

Birden çok yazarlı;

Wang, D., Wang, M., ve Fang, C. (2010). The Sustainability of Economic Growth From the Perspective of Human Resources. Leiden: Brill.

İnternet kaynakları için örnek kaynak gösterimi

OECD (2015). Main Economic Indicators, Volume 2015 Issue 6, OECD Publishing. http://www.oecd-ilibrary.org/economics/main-economic-indicators/volume-2015/issue-6_mei-v2015-6-en (Erişim:15.06.2015).

TÜİK (2015). Dış Ticaret İstatistikleri. <http://www.tuik.gov.tr>. Erişim: 10.05.2015)