

e - ISSN: 2149-6838

Uluslararası Ekonomi ve Yenilik Dergisi

UEYD

International Journal of Economics and Innovation

Yıl / Year
2017

Cilt/Vol: 3 Sayı/No: 1

Uluslararası Ekonomi ve Yenilik Dergisi, 3 (1) 2017.

International Journal of Economics and Innovation, 3 (1) 2017.

e-ISSN: 2149-6838

Uluslararası Ekonomi ve Yenilik Dergisi

UEYD

International Journal of Economics and Innovation

Yıl / Year: 2017

Cilt / Vol: 3

Sayı / No: 1

Uluslararası Ekonomi ve Yenilik Dergisi
International Journal of Economics and Innovation

Editör / Editor

Seyfettin ARTAN

Editör Yardımcısı / Editorial Assistant

Selim Koray DEMİREL

Bölüm Editörleri / Section Editors

Ayça EMİNOĞLU (Bölüm Editörü / Section Editor)

Cemalettin KALAYCI (Bölüm Editörü / Section Editor)

Fikret ÇANKAYA (Bölüm Editörü / Section Editor)

Kader TAN ŞAHİN (Bölüm Editörü / Section Editor)

Mehmet TUNÇER Bölüm Editörü / Section Editor)

Müslüme NARİN (Bölüm Editörü / Section Editor)

Pınar HAYALOĞLU (Bölüm Editörü / Section Editor)

Selçuk PERÇİN (Bölüm Editörü / Section Editor)

Szabolcs PASZTOR (Bölüm Editörü / Section Editor)

İletişim / Contact

Doç. Dr. Seyfettin Artan

Karadeniz Teknik Üniversitesi, İİBF İktisat Bölümü 61080 Trabzon

Tel / Phone: +904623773466; Faks / Fax: +904623257281

e-mail: ekonomiveyenilikdergisi@gmail.com

Url: <http://dergipark.gov.tr/ueyd>

Uluslararası Ekonomi ve Yenilik Dergisi
International Journal of Economics and Innovation

Editör / Editor

Seyfettin ARTAN

Editör Yardımcısı / Editorial Assistant

Selim Koray DEMİREL

Yayın Kurulu / Editorial Board

Prof. Dr. Ali ACARAVCI (Mustafa Kemal Üniversitesi)

Doç. Dr. Cemalettin KALAYCI (Karadeniz Teknik Üniversitesi)

Prof. Dr. İlhan ÖZTÜRK (Çağ Üniversitesi)

Prof. Dr. Müslüme NARİN (Gazi Üniversitesi)

Doç. Dr. Pınar HAYALOĞLU (Gümüşhane Üniversitesi)

Doç. Dr. Seyfettin ARTAN (Karadeniz Teknik Üniversitesi)

Dr. Szabolcs PASZTOR (National University of Public Service)

Uluslararası Ekonomi ve Yenilik Dergisi yılda iki kez yayınlanan hakemli bir dergidir. Dergide yer alan yazılar dergi editörünün izni olmadan kısmen ya da tamamen çoğaltılamaz, yayınlanamaz. Dergide yer alan yazıların sorumluluğu yazar/yazarlarına aittir.

Uluslararası Ekonomi ve Yenilik Dergisi

International Journal of Economics and Innovation

İçindekiler / Contents

Elif Öznur ACAR

An Outline of Skilled Emigration from Turkey to OECD Countries: A Panel Data Analysis / Türkiye’den OECD Ülkelerine Nitelikli İşgücü Göçü: Bir Panel Veri Analizi.....1 - 16

Ali ACARAVCI, Müge AKYOL

Türkiye’de Doğrudan Yabancı Yatırımlar, Dış Ticaret ve Ekonomik Büyüme İlişkisi / The Foreign Direct Investment, Trade and Growth Nexus in Turkey.....17 - 33

Eren ERGEN, Ersin YAVUZ

Empirical Analysis of the Relationship between Tourist Flows and Exchange Rate Volatility: ARDL Method / Turist Akımları ile Döviz Kuru Oynaklığı Arasındaki İlişkinin Ampirik Yönden Analizi: ARDL Yöntemi.....35 - 46

Mehmet TUNÇER, Abdurrahman OLGUN

Seferihisar’ın Ekonomik ve Mali Yapısı Üzerinden Sakin Şehir Uygulamalarına İlişkin Bir İnceleme / A Review of Cittaslow Practices on the Economic and Fiscal Structure of Seferihisar.....47 - 72

An Outline of Skilled Emigration from Turkey to OECD Countries: A Panel Data Analysis

Elif Öznur ACAR¹

ABSTRACT: Turkey provides rich evidence for the current international migration trends given its economic and demographic dynamics. The number of people moving overseas to settle permanently has been following an increasing trend in the recent decades, particularly remarkable for skilled and female groups. However, given the micro-level data limitations the migration outlook of Turkey is still quite bleak. The aim of this paper is to fill this gap and analyze the relationship between migration and human capital in the context of Turkish immigrants. First, aggregate trends of the Turkish emigrants in the 20 OECD destination countries by gender and educational level over the 1980-2010 period are examined using the IAB Brain Drain dataset. Next, a random effects panel estimation is applied to scrutinize the underlying dynamics of observed migration patterns adopting economic size, unemployment, demographic profile, urbanization and proximity as explanatory variables. The results reveal that gender, time and education are found as significantly related to international mobility trends, and the substantially left-skewedness of the distribution of Turkish emigrants along educational level is gradually fading away over time.

Keywords: International migration, Emigrants, Skill, Turkey, Random effects

JEL Codes: F22, J61, O15

Türkiye'den OECD Ülkelerine Nitelikli İşgücü Göçü: Bir Panel Veri Analizi

ÖZ: Türkiye, sahip olduğu iktisadi ve demografik dinamikleri paralelinde uluslararası göç trendlerinin oldukça zengin bir şekilde gözlemlenebileceği bir ülkedir. Yurtdışına göç eden insan sayısı geçtiğimiz on yıllık dönemlerde sürekli artış eğiliminde olmuştur. Bu eğilim kadın ve nitelikli gruplarda çok daha da belirgin olarak gözlenmiştir. Öte yandan, mikro verilerin yetersizliği ülkenin göç dinamiklerinin detaylı bir şekilde incelenmesine engel olmuştur. Bu çalışmanın amacı söz konusu boşluğu doldurmak adına, Türkiye'den göç eden bireyler üzerinden göç ve insan sermayesi arasındaki ilişkiyi irdelemektir. Bu doğrultuda, ilk olarak IAB'nin Brain Drain Veritabanı kullanılarak, 1980-2010 yılları arasında Türkiye'den 20 OECD ülkesine yönelik gerçekleşen göçün boyut ve niteliği, cinsiyet ve eğitim seviyesi ayrımlarında analiz edilmektedir. Bu toplamcı analizi takiben, gözlemlenen göç trendlerinin altında yatan dinamikler rassal etkili panel veri modeli ile incelenmektedir. Tahmin sonuçları, cinsiyet, zaman ve eğitim değişkenlerinin uluslararası işgücü hareketliliği ile yakından ilişkili olduğuna, ve Türkiye çıkışlı göçmenlerin eğitim seviyesi dağılımındaki belirgin sola çarpıklığın zaman içerisinde kaybolduğuna işaret etmektedir.

Anahtar Kelimeler: Uluslararası göç, Göçmen, Nitelik, Türkiye, Rassal Etkiler

JEL Kodları: F22, J61, O15

Geliş Tarihi / Received: 05.10.2016

Kabul Tarihi / Accepted: 07.12.2016

¹ Asst. Prof. Dr., Cankaya University, Faculty of Economics and Administrative Sciences, Department of Banking and Finance, E-mail: elifoznurkan@cankaya.edu.tr

1. Introduction

The sheer number of international migrants worldwide continues to rise, yet the percentage of the world's people living outside of their birth countries has remained steady at around 3 percent over the past 50 years. Nonetheless, there has been a remarkable change in the migration patterns in terms of demographic and skill profiles, origin and destination countries. Most notably, middle-income to high-income country mobility has grown, geographical outreach has increased, and last but not least education/skill levels of immigrants have risen to a remarkable extent. Several international migration statistics reveal that migrants are increasingly more likely to have higher education levels. Deefort (2008) estimates that the share of immigrants with tertiary or higher education in the six largest OECD (The Organisation for Economic Co-operation and Development) countries –Australia, Canada, France, Germany, the United Kingdom and the United States- quadrupled between 1975 and 2000.

Following the statistical evidence, transfer of skilled-labor has come under a particular scrutiny in the recent development and policy agendas worldwide, and lead to a major paradigm shift in the migration literature in terms of its causes, consequences, and policy implications. Against this background, this paper examines the skilled-labor migration trends for Turkish emigrants. There are three main channels through which Turkey integrates with the rest of the world: foreign trade/finance, financial fund flows and migration. The first two can be diagnosed to a great extent given the data availability, whereas the migration outlook is still quite a black box. Yet, Turkey provides rich evidence for the current international migration trends given its economic and demographic dynamics. The number of people moving overseas to settle permanently has been following an increasing trend in the recent decades. This finding is even more apparent for those with higher educational levels. Turkey has the 8th largest diaspora network in the twenty OECD countries, following Mexico, the United Kingdom, India, Germany, China, Philippines and Italy. The stock of Turkish emigrants, those born in Turkey and moved to other countries, aged 25 years and older has climbed from 1.5 million in 1980 up to 2.1 million in 2010. Moreover, the share of emigrants who hold a tertiary degree and above has nearly tripled from 4.4 percent in 1980 to 12.4 percent in 2010.

The aim of this paper is to examine the relationship between migration and human capital in the context of Turkish immigrants. For this purpose, the ideal methodology would be to adopt a micro approach using individual level information. Unfortunately, there is still no nationally representative individual level external migration data for Turkey. One of the best approximations can be made through a macro approach taking advantage of the recent publication of the Brain Drain Database of the Institute for Employment Research (IAB) which sheds some interesting light on the human capital aspects of international migration, providing emigrant data for twenty OECD destination countries and

195 source countries by gender, country of origin and educational level, for five year intervals between 1980-2010. The contributions of the paper are mainly twofold: First, we analyze the aggregate trends of the Turkish migrants in the 20 OECD destination countries by gender and educational level over the 1980-2010 period. This analysis, however, is mostly descriptive in nature and falls short of explaining the underlying dynamics of observed migration trends. In order to examine the extent of emigration patterns in more detail, we next estimate Random Effects Panel Regression models of the total Turkish emigrant stock by adopting economic size, unemployment, demographic profile, urbanization and proximity as explanatory variables. We apply the estimation to six alternative gender-skill groups to examine emigration dynamics along gender and education divides. The results reveal that the substantially left-skewedness of the distribution of Turkish emigrants along educational level is gradually fading away over time. Gender, time and education are found as significantly related to international mobility trends. To the best of our knowledge, this study offers the first such exclusive analysis in the context of the Turkish emigrant stock.

The remainder of the paper is organized as follows: Section 1 provides a summary of Turkey's history of migration as a source country. Next, Section 2 presents the data in detail, providing a multidimensional descriptive analysis and a number of stylized facts on Turkish emigration trends over time. Section 3 presents the review of literature. Section 4 outlines the econometric model and presents the main empirical evidence. The last section concludes.

2. A Brief Account of Turkish Migration

Turkey's long history of emigration dates back to the IInd World War, after when several Western European countries starved for manpower given the large male population losses and driving force of subsequent economic growth. This excessive demand has well found its supply in the Turkish economy, which at the time was undergoing a deep structural transformation. In particular, masses of low skill rural labor that became idle during the course of urbanization, modernization of agriculture and capital-intensive industrialization over the 1950s and 1960s, found their way to the international markets. For that matter, the government adopted an emigration policy and promoted migration of these excess labor force hoping to secure a more efficient and productive allocation of its resources, expand its remittances and knowledge/skill/technology transfer channels.

The global economic crisis following the oil price spikes in the 1970s, compelled host countries to block/downsize immigrant flows, through revoking bilateral contracts, imposing more stringent residency laws, and encouraging return migration. However, despite all these efforts, the number of Turkish emigrants in Europe kept on increasing throughout the 1970s and 1980s. In particular, the low skilled labor continued to flee using alternative and mostly illegal channels of

migration given the political and economic volatility and uncertainty in the home country.

In the wake of the economic globalization during the 1990s, international flows of capital, trade and labor soared at an unprecedented level. Concurrently, the quantity, quality and geographical distribution of Turkish immigrants worldwide ascended. A particularly notable migration pattern over the course of this new era has been the uprising in the migration of high-skilled workers. More specifically, the share of Turkish emigrants living in 20 OECD countries who hold a tertiary degree and above has nearly tripled from 4.4 percent in 1980 to 12.4 percent in 2010.

A single average migrant is estimated to correspond to around 90 thousand USD worth of foreign direct investment and 250 thousand USD for high skilled workers (Bahar and Rapoport, 2014). Applying a simple calculation using this framework, Turkey's emigrant stock in the twenty OECD countries corresponds approximately to 230 billion dollars of outward direct investment. Departing from this view, emigration can be considered as harmful for a country. In the economic literature, the term 'brain drain' is coined for the emigration of highly educated/skilled individuals, where the consequences are considered as detrimental for the origin country. The seminal work of Bhagwati and Hamada (1976) and following traditional models of brain drain treat education as exogenous, and considers emigration as an erosion of human capital, which is a fundamental input for economic and social development.

However, contrary to early models, a newer strand of literature argues that international migration may equally well be beneficial to the source country. The reverse phenomenon, referred as 'brain gain' may occur through four main channels: human capital channel, productivity channel, transfer channel and institutional channel (Bansak et al., 2015). The human capital channel is related to the incentive that better migration prospects comes with higher educational attainments, thereby motivating people in the source country to invest in their human capital. Using data for 127 developing countries, Beine et al. (2008) report that doubling of the number of highly educated emigrants is indeed associated with an increase in the proportion of the population with tertiary education by 5 percent in the short run, and 22.5 percent in the long run. The productivity channel comprises highly educated emigrants' transfers of funds, investment, technology, information, knowledge that they acquired in the receiving country either through network externalities or returning back home. The resulting growth in productivity levels of the source country is well documented in many studies. The transfer channel refers to remittances, which constitute a large share of the GDP in many developing countries, and the institutional channel, which refers to the positive externalities of highly skilled emigrants in the political, economic and social institutions in the source country.

3. Literature Review

Migration has been one of the most widely studied subjects in the theoretical and empirical economics literature. Using the Roy (1951) income maximization framework as the basis, most studies employ an empirical model where individuals choose to migrate to another country based on their utility function, which depends on a number of push and pull factors with specific migration costs and benefits. Among these factors, actual income differences (i.e. GDP per capita, income per capita, unemployment rate) are considered to be the most important in most studies (Ortega and Peri, 2009). The agglomeration economies which depend on levels of urbanization, industrialization and economic development, have also been adopted in several empirical research (Duranton and Puga, 2004; Royuela, 2015). In the determinants of migration literature, the mainstream approach focused mostly on long-run factors such as economic, demographic, cultural and geographic nature. Following Mayda (2010), however, empirical studies started to adopt a broader approach, incorporating several other dimensions to the models such as role of education (Chiquar and Hanson, 2005), skill prices (Rosenzweig, 2006), business cycles and wages (Grogger and Hanson, 2011), network (McKenzie and Rapoport, 2010; Beine et al., 2011), distance (Clark et al, 2007), push factors like climatic shocks and natural disasters (Beine and Parsons, 2012), and bilateral migration policies (Bertoli and Fernandez-Huerta Moraga, 2012).

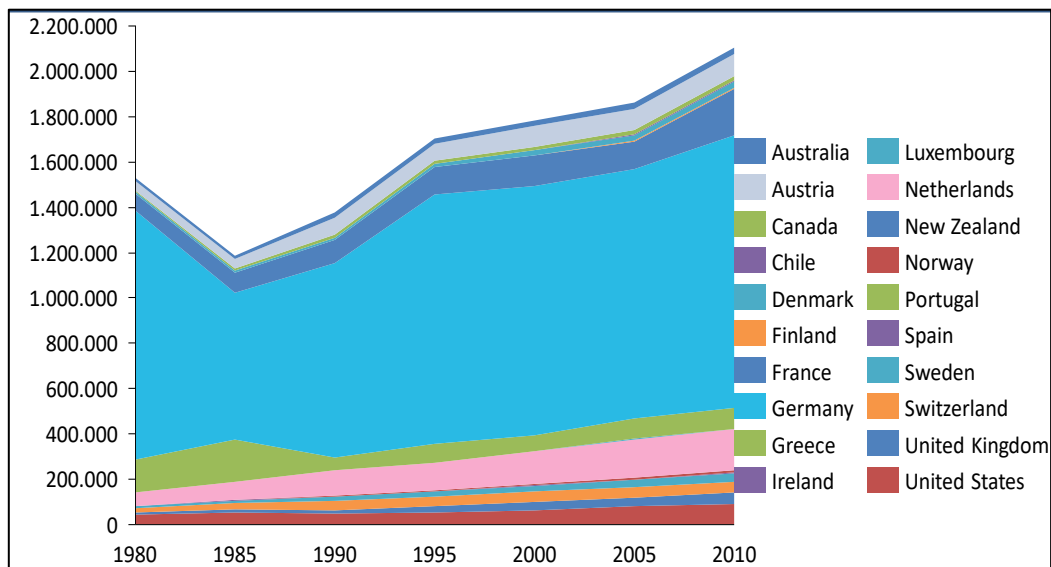
4. Data and Descriptive Analysis of Turkish Emigrant Patterns

This section aims to review the aggregate patterns and trends of Turkish migration using the IAB Brain Drain Database of Brücker et al (2013). The IAB dataset on international migration covers information for 20 OECD destination countries by gender, country of origin and educational level, for the years 1980-2010 (5 years intervals). It contains three major files: (i) Total number of foreign-born individuals aged 25 years and older, living in each of the 20 considered OECD destination countries, by year, country of origin and educational level; (ii) Migration by gender: Total number of foreign-born individual (all age groups as a whole), living in each of the 20 considered OECD destination countries, by gender and country of origin; (iii) Emigration rates: Proportion of migrants over the pre-migration population (defined as the sum of residents and migrants in each source country), by gender, skill level and year. The countries include Germany, Australia, Austria, Denmark, Finland, France, Netherlands, UK, USA, Ireland, Spain, Sweden, Switzerland, Canada, Luxembourg, Norway, Portugal, Chile, New Zealand and Greece, which altogether host around 70 percent of the total global emigrant stock. Education is distinguished at three levels: primary (low skilled: includes lower secondary, primary and no schooling); secondary (medium-skilled: high-school leaving certificate or equivalent) and tertiary education (high-skilled: higher than high-school leaving certificate or equivalent). The dataset is built by harmonizing national censuses and population registers statistics of the

host countries. The countries that did not exist in the initial years are standardized using estimated migration statistics.

In the following section, first we diagnose the aggregate trends of the Turkish emigrants in the sample of destination countries by gender and educational level over the 1980-2010 period. Figure 1 presents the total stock of Turkish immigrants in each of the twenty OECD countries. Except for the 1980-1985 period, total immigrant stock in all receiving countries exhibit an increasing trend over time. Yet, the five-year intervals between 1990-1995 and 2005-2010 display a particularly steeper uprising. Germany remains as the largest emigrant receiving country throughout the whole period, followed by France, Netherlands and Austria. Among these countries, Germany and Greece are the only two countries for which the share of emigrants in total emigrant stock decreased between 1980 and 2010. In particular, the fall of Germany's total market share from 72 percent to 56 percent, has been translated into rises in the market shares of Austria, Canada, France, UK, Netherlands, and USA. This shifting trend reveals a particularly important transformation in the structure of Turkish migration from 1980 onwards. To further scrutinize the underlying dynamics, we next decompose the same analysis across the three educational levels to uncover the changing trends in the last decades.

Figure 1: Distribution of Turkish emigrant stock by destination country



Source: Own calculations from IAB Brain Drain Database.

Figure 2 displays the distribution of Turkish emigrant stock across countries by education level for the years 1980 and 2010. The picture clearly changes for all skill levels, but most particularly for the high skilled. Nonetheless, Germany still emerges as the primary destination country for Turkish migrants of all educational backgrounds. Yet, its weight in immigrant inflows decreases along the skills

distribution, from 72 percent for the low skilled to 51 percent for the high skilled in 1980. Germany captured around half of the high skilled Turkish emigrant stock at the time, followed by USA hosting 17 percent of high skilled migration. Coming to the year 2010, however, USA takes the top share of the high skilled Turkish emigrant stock, holding around 23 percent of the total. Germany and the Netherlands are close followers with shares of 22 and 18 percent, respectively. The second tier destination countries for the high skilled Turkish emigrants are UK, Greece, France and Canada, all of which have shares of around 5-6 percent in the total high skilled stock. Moreover, when we trace the disposition of the medium skilled, we do not observe a noticeable difference with the low skilled for much of the distribution. The only difference, which stands out from Figure 2, is that Greece leaves its 2nd highest share in 1980 to the Netherlands in 2010. Thus, we can conveniently argue that the Netherlands has evolved into an appealing destination country for the Turkish medium and high skilled emigrants from 1980 onwards. The same pattern, though slightly less evident, applies to Austria as well.

Overall, the analysis provides two major take-aways. First, the substantially left-skewedness of the distribution of Turkish emigrants along educational level is gradually fading away over time. Second, Germany has lost much of its appeal as a destination country for the high skilled Turkish emigrants, and been replaced by USA as the top destination country.

Having examined the distribution of Turkish emigrant stock across the countries over time, next we extend the analysis one step further and include a gender breakdown. Figure 3 and Table 1 display the distribution of Turkish emigrant stock living in the sample destination countries by education level and gender. Confirming the previous analyses, one first notes the significant rise in the share of well-educated migrants from 1980 onwards. More specifically, the share of Turkish emigrants who hold a tertiary degree and above has nearly doubled from 4.4 percent in 1980 to 12.4 percent in 2010 (Table 1). At first glance, this finding implies that Turkish migrants have become much more educated than before, even if the most numerous group remains to be the low skilled. One may argue that this could also be the result of the rise in the number of university graduates in the country. However, the share of university graduate emigrants, or the ratio of the number of university graduate emigrants to the total number of university graduates within and outside the country has risen from 4.2 percent in 2000 to 6.7 percent in 2010. In other words, the uprising in the number of university graduates has remained above that in the number of university graduates.

Table 1 illustrates that the pattern is even more prevalent for female workers. The proportion of university graduate female emigrants in Turkey's total female emigrant stock has increased from 2.7 percent in 1980 to 10.8 percent in 2010. As per the distribution of highly educated emigrants, the share of women climbed up from 24 to 41 percent between 1980-2010. Given the large male-female social and

economic gaps in the country, the fact that many highly educated women flee to wealthier OECD countries instead of staying is not surprising.

Figure 2: Distribution of Turkish emigrant stock by destination country and education (1980-2010)

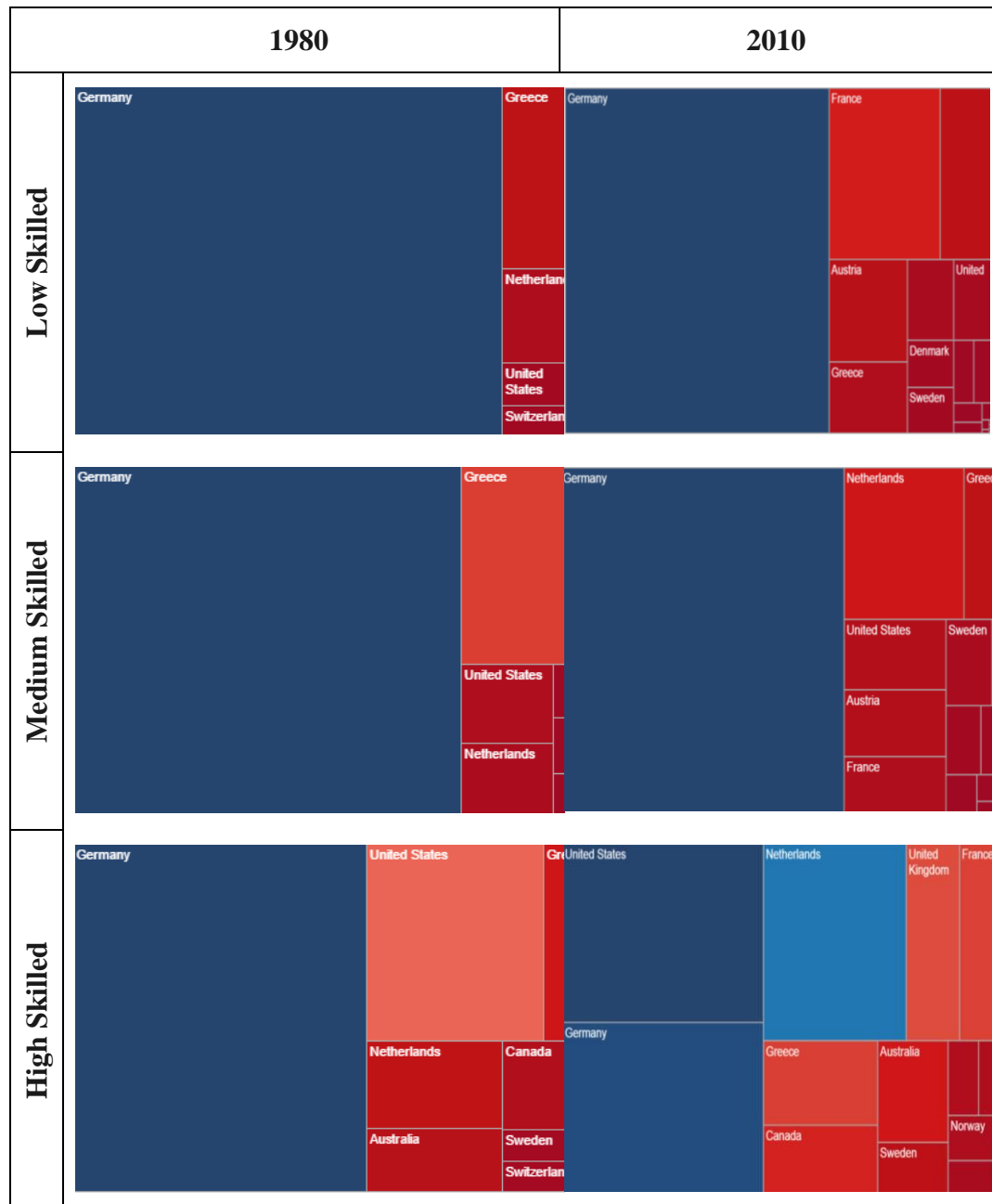
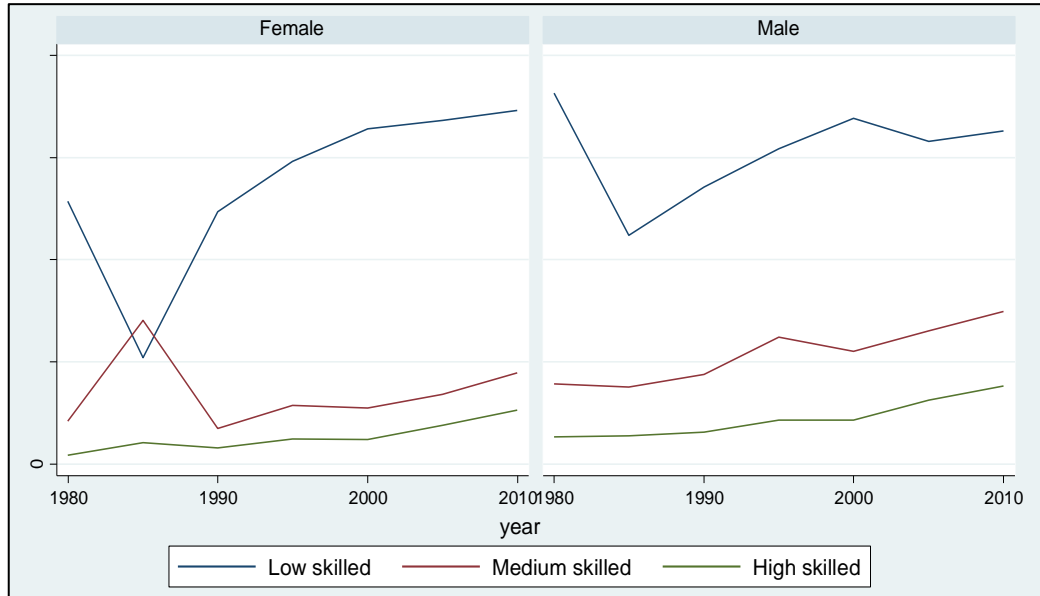


Figure 3: Turkish stock of emigrants in OECD countries by gender and education level

Source: Own calculations form the IAB Brain Drain Database.

Table 1: Turkish stock of emigrants in OECD countries by gender and education level (%)

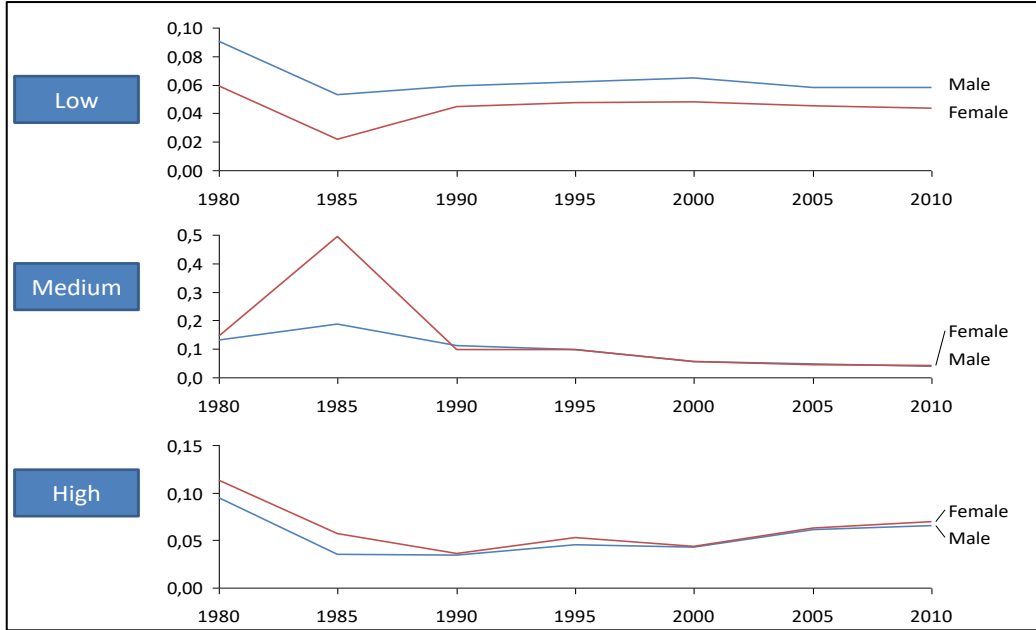
	1980	1985	1990	1995	2000	2005	2010
Low	80	55.36	75.39	70.82	74.20	68.61	64.61
Male	77.62	68.44	69.56	64.84	68.80	62.11	59.07
Female	83.62	39.26	83.02	78.35	80.75	76.08	70.87
Med	15.53	36.42	17.79	21.24	18.36	20.86	22.97
Male	16.76	23.07	22.46	26.09	22.43	25.63	27.11
Female	13.65	52.86	11.69	15.14	13.43	15.37	18.29
High	4.47	8.22	6.81	7.94	7.44	10.53	12.42
Male	5.62	8.49	7.98	9.07	8.76	12.26	13.82
Female	2.73	7.88	5.29	6.51	5.83	8.54	10.84

Source: Own calculations form the IAB Brain Drain Database.

Figure 4 displays emigration rates, defined as the proportion of migrants over the pre-migration population (defined as the sum of residents and migrants in each source country), by gender, skill level and year. The first thing to notice in the graphs is the highly correlated emigration rates among men and women for the medium and high skilled groups. Whereas, for the low skilled male emigration rate is significantly higher throughout the whole period. Second, emigration rates for both genders follow a discernibly increasing pattern after 1990, while the rate

for the low skill group remains more or less constant and that of medium skilled decreases.

Figure 4: Emigration rate by gender and educational category (%)



Source: IAB Brain Drain Database.

Despite providing an evident first step picture, this analysis is mostly descriptive in nature and falls short of explaining the underlying dynamics of observed migration trends. As a matter of fact, the factors driving the change in international migration patterns, and in particular how their effects vary across different skill/educational levels have drawn considerable interest in the empirical literature. In the following section, we build on this extensive literature and apply it to the Turkish migration using a random effects panel data estimation methodology.

5. Empirical Analysis

Following Beine et al. (2013), we model log of emigrants as a function of the differential between origin (Turkey) and destination countries (20 OECD countries) in terms of income, unemployment, demographic profile and urbanization rate. The empirical specification is as follows:

$$\ln(m_{jt}) = \beta_0 + \beta_1 [\ln(gdppc)_{jt} - \ln(gdppc)_{TURt}] + \beta_2 [unemp_{jt} - unemp_{TURt}] + \beta_3 \ln(dist_{TUR-j}) + \beta_4 (urban_{jt}) + \beta_5 (pop0 - 14)_{jt} + \beta_6 (pop65plus) + \delta_t + \theta_j + \varepsilon_{jt} \quad (1)$$

Equation (1) allows us to identify the main components of the log of emigrants ($\ln(m_{jt})$): (i) the log GDP per capita differential PPP-adjusted [$\ln(gdppc)_{jt} - \ln(gdppc)_{TURt}$], (ii) differential in unemployment rates at destination and Turkey ($unemp_{jt} - unemp_{TURt}$), (iii) log kilometer distance between Turkey and destination ($dist_{TUR-j}$), (iv) urbanization rate at destination ($urban_{jt}$), (v) population between 0-14 age at destination ($pop0 - 14_{jt}$), (vi) population above 65 years at destination ($pop65plus$), and finally (vii) year specific effects (δ_t) and (viii) random effects (θ_j) to control for destination and year specific characteristics. It should be noted that the model does not include wages, which is one of the key factors used to explain migration flows between countries. However, finding comparable measures of wages is a problematic issue, particularly for a large sample of countries. To overcome this issue, a number of solutions are proposed in the empirical literature. Grogger and Hanson (2011) recover wages by educational level from the observed wage distribution for 13 countries, some studies use GDP per capita as proxies, and some capture wage effect through fixed effects estimation. In this analysis, we rely on the last method. The term δ_t is used to account for year specific effects, and θ_j for the time-invariant destination specific factors that are not included in the model. Running a Hausman (1978) test for the choice of panel estimation technique, we find that random effects specification is adopted. In this way, the random effects panel regression is applied separately to each gender-skill group, and results are presented in Table 2.

The first thing to notice in the random effects estimates of these parsimonious models is the year effect. In particular, year dummies are highly significantly negative, though only for medium and high skill levels. In terms of the magnitude, time-specific effects are relatively larger for high skilled and for women. These estimates altogether point out that high skilled emigration follows an increasing trend over time for both gender groups, confirming our previous descriptive analysis results. As for the medium-skilled, we observe a time positive statistically significant relationship, though at a slighter pace than the high skilled. The year specific effects are all statistically insignificant for the low skilled men and women.

Second, we can see that Turkish migrants are not sensitive to differentials in income and unemployment rates between destination and home country. The $gdppc$ coefficient is only statistically significant for the high skilled male workers, and insignificant for all gender-skill groups. This finding stands in sharp contrast to that of Ramos and Royuela (2015) who find that Spanish emigrants of all skill levels are statistically significantly responsive to income differentials. Despite being a parsimonious model, the results show that Turkish migration has some other stronger underlying motives than pure economic differentials.

Table 2: Random effects regression estimates - Turkish stock of emigrants (1990-2010)

	Low Skilled		Medium Skilled		High Skilled	
	Male	Female	Male	Female	Male	Female
ln(GDPPC)	1.369 (1.93)	0.625 (0.80)	0.956 (1.21)	0.791 (0.85)	1.602* (2.40)	0.600 (0.78)
unemp	0.00276 (0.15)	-0.00576 (-0.29)	0.00675 (0.31)	0.0123 (0.46)	0.0207 (1.18)	-0.0102 (-0.50)
dist	-1.182 (-1.43)	-1.314 (-1.43)	-0.882 (-1.10)	-1.212 (-1.43)	-0.304 (-0.42)	-0.679 (-0.84)
urban	0.00547 (0.24)	0.00407 (0.16)	0.0470 (1.75)	0.0408 (1.24)	0.00122 (0.05)	-0.0224 (-0.87)
pop0 – 14	-0.0613 (-1.22)	-0.0319 (-0.58)	-0.131* (-2.24)	0.00151 (0.02)	-0.0482 (-1.00)	0.0386 (0.69)
pop65plus	0.0107 (0.18)	0.0552 (0.84)	-0.0868 (-1.23)	-0.0560 (-0.64)	-0.110 (-1.90)	-0.116 (-1.72)
1990	-0.541* (-2.31)	-0.410 (-1.60)	-0.920*** (-3.38)	-1.286*** (-3.83)	-1.553*** (-6.94)	-2.127*** (-8.16)
1995	-0.374 (-1.70)	-0.246 (-1.02)	-0.703** (-2.74)	-1.045*** (-3.30)	-1.228*** (-5.82)	-1.464*** (-5.96)
2000	-0.256 (-1.26)	-0.115 (-0.52)	-0.481* (-2.05)	-0.690* (-2.40)	-1.030*** (-5.33)	-1.175*** (-5.23)
2005	-0.116 (-0.85)	-0.0382 (-0.26)	-0.232 (-1.45)	-0.309 (-1.55)	-0.379** (-2.88)	-0.557*** (-3.63)
Constant	16.10* (2.19)	16.80* (2.06)	13.35 (1.83)	13.43 (1.69)	10.15 (1.56)	14.46* (1.98)
Countries	20	20	20	20	20	20
Observations	100	100	100	100	100	100
R²	0.4229	0.3256	0.6224	0.514	0.7249	0.7356
Prob > chi²	0.000	0.000	0.000	0.000	0.000	0.000

Note: Standard errors in parentheses. *** p<0.001, ** p<0.01, * p<0.05.

Almost all of the other coefficient estimates for the random effects models are statistically insignificant. Yet, they offer some insight in terms of how they affect the relationship between total emigrant stock and the relevant variable. For instance, the differential between the unemployment rates of source and destination countries is positive for males at all skill levels. However, it turns out negative for both low and high skilled women. Distance between destination country and Turkey, despite being statistically insignificant, is negative for all

gender-skill models, which conforms to the expectations. The farther away a destination country is, the less Turkish nationals migrate. Regarding the level of urbanization in the destination country, we observe a positive relationship with total emigrant stock for all models (except for the high skilled female sample), implying the more urban a country is, the more emigrants it receives. Demographics, which are established to have some explanatory power in international migration, do not also yield a statistically significant migration pattern. Yet, the signs of the coefficient estimates for *pop0-14* and *pop 65plus* variables provide some insights for reference. In particular, *pop0-14* variable is negative for all male sample estimations. Moreover, it turns out as statistically significantly negative for medium skilled male emigration. Therefore, one can infer that the more left-skewed a destination country's population age distribution is, the less male emigrants it receives. For female emigrants, however, the coefficient estimate is found to be positive for the medium and high skill groups. Lastly, the effects of proportion of population above 65 years is positive for low skilled emigration of both genders, and negative for medium and high skilled emigration.

In sum, we can argue that the adjustment of the models seem to be far higher for high skilled migrants, which shows that skilled population is more elastic to economic conditions in foreign destinations.

6. Conclusion

Turkey has the 8th largest diaspora network in the twenty OECD countries, following Mexico, the United Kingdom, India, Germany, China, Philippines and Italy. The number of people moving overseas to settle permanently has been following an increasing trend in the recent decades, particularly remarkable for skilled and female groups. However, given the micro-level data limitations the migration outlook of Turkey is still quite bleak. This paper aims to fill this gap and analyze the relationship between migration and human capital in the context of Turkish immigrants.

The analysis on aggregate patterns and trends of Turkish migration using the IAB Brain Drain Database reveals three important stylized facts. First, the substantially left-skewedness of the distribution of Turkish emigrants along educational level is gradually fading away over time. Second, Germany has lost much of its appeal as a destination country for the high skilled Turkish emigrants, and been replaced by USA as the top destination country. Third, this new pattern is even more prevalent for female workers. The proportion of university graduate female emigrants in Turkey's total female emigrant stock has increased from 2.7 percent in 1980 to 10.8 percent in 2010. As per the distribution of highly educated emigrants, the share of women climbed up from 24 to 41 percent between 1980-2010. Given the large male-female social and economic gaps in the country, the fact that many highly educated women flee to wealthier OECD countries instead of staying is not surprising.

The underlying factors of why a person leaves his/her homeland has been subject to several studies in the economics literature. The economic factors stand at the top of the list. Known as economic migrants, those who are unable to find a job in their own country outflow to other countries for work. The second factor considers family related issues, as migrants typically bring their spouses and children with them when moving out. The quality of governance constitutes the third important element underlying the migration dynamics. Individuals, particularly those in the creative class, flee from countries where rule of law, freedom of thought and tolerance are weak, in order to provide a better and more secure future for themselves and their families. In order to be assess the driving forces of international migration, one should reconcile both macroeconomic and individual level variables. Unfortunately, there is still no nationally representative individual level external migration data for Turkey. One of the best approximations can be made through a macro approach taking advantage of the recent publication of the Brain Drain Database of the IAB. Followingly, I estimate Random Effects Panel Regression models of the total Turkish emigrant stock by adopting economic size, unemployment, demographic profile, urbanization and proximity as explanatory variables. The estimation is applied to six alternative gender-skill groups to examine emigration dynamics along gender and education divides. The results reveal that gender, time and education are significantly related to international mobility trends.

References

Bahar, D. and Rapoport, H. (2016), “Migration, Knowledge Diffusion and the Comparative Advantage of Nations”, *IZA Discussion Papers 9788*, Institute for the Study of Labor (IZA).

Beine, M., Bourgeon, P. and Bricongne, J. C. (2013), “Aggregate Fluctuations and International Migration”, *CESifo Working Paper No. 4379*.

Beine M., Docquier F. Oden-Defoort, C. (2011), “A panel data analysis of the brain gain” *World Development*, 39(4), 523-532. <http://dx.doi.org/10.1016/j.worlddev.2010.03.009>

Beine, M., Docquier, F. and Ozden, C. (2011), “Diasporas”, *Journal of Development Economics*, 95(3), 30-42. <http://dx.doi.org/10.1016/j.jdeveco.2009.11.004>

Beine, M., Docquier, F., and Rapoport, H. (2008), “Brain drain and human capital formation in developing countries: Winners and losers”, *The Economic Journal*, 118 (528), 631–652. <http://dx.doi.org/10.1111/j.1468-0297.2008.02135.x>

Beine M., Docquier F. and Rapoport H. (2001), “Brain drain and economic growth: theory and evidence”, *Journal of Development Economics*, 64(1), 275–89. [http://dx.doi.org/10.1016/S0304-3878\(00\)00133-4](http://dx.doi.org/10.1016/S0304-3878(00)00133-4)

Beine, M. and Parsons, C. (2012), "Climatic Factors as Determinants of International Migration", CES-IFO Working paper no. 3747.

Bertoli, S., and Fernandez-Huerta Moraga, J. (2012), „Visas Policies, Networks and the Cliff at the Border”, *IZA Discussion Paper No. 7094*.

Bhagwati, J. and Hamada, K. (1974), "The brain drain, international integration of markets for professionals and unemployment: a theoretical analysis", *Journal of Development Economics*, 1(1), 19-42. [http://dx.doi.org/10.1016/0304-3878\(74\)90020-0](http://dx.doi.org/10.1016/0304-3878(74)90020-0)

Brücker H., Capuano, S. and Marfouk, A. (2013), "Education, gender and international migration: insights from a panel-dataset 1980-2010", Norface Research Programme on Migration, mimeo, IAB, Nuremberg.

Chiquiar, D. and Hanson, G. (2005), "International Migration, Self-Selection, and the Distribution of Wages: Evidence from Mexico and the United States", *Journal of Political Economy*, 113(2), 239-281. <http://dx.doi.org/10.1086/427464>

Clark, X., Hatton, T. and Williamson, J. (2007), "Explaining US immigration, 1971-1998", *The Review of Economics and Statistics*, 89(2), 359–373. <http://dx.doi.org/10.1162/rest.89.2.359>

Defoort, C. (2008), "Long-term trends in international migration: an analysis of the six main receiving countries", *Population*, 63(2), 317-352. <http://dx.doi.org/10.3917/pope.802.0285>

Docquier F. and Marfouk A. (2004), "Measuring the international mobility of skilled workers (1900–2000)", *Policy Research Working Paper No. 3381*, World Bank.

Docquier F. and Rapoport, H. (2009), "Skilled migration: The perspective of developing countries", In Bhagwati J. and Hanson G. (eds), *Skilled immigration: Problems, prospects and policies*. Oxford: Oxford University Press.

Docquier, F. and Rapoport, H. (2012), "Globalization, brain drain, and development", *Journal of Economic Literature*, 50(3), 681–730. <http://dx.doi.org/10.1257/jel.50.3.681>

Grogger, J. and Hanson, G.H. (2011), "Income Maximization and the selection and sorting of international Migrants", *Journal of Development Economics*, 95(1), 42-54. <http://dx.doi.org/10.1016/j.jdeveco.2010.06.003>

Hatton, T. J. and Williamson, J. G. (2002), "What Fundamentals Drive World Migration?", *NBER Working Paper Series*, w9159, 2002.

Hausman, J. A. (1978), "Specification tests in econometrics", *Econometrica*, 46, 1251-1271. <http://dx.doi.org/10.2307/1913827>

Mahroum, S. (2001), “Europe and the immigration of highly skilled labour”, *International Migration*, 39 (5), 27–43. <http://dx.doi.org/10.1111/1468-2435.00170>

Mayda, A. M. (2010), “International migration: A panel data analysis of the determinants of bilateral flows”, *Journal of Population Economics*, 23(4), 1249-1274. <http://dx.doi.org/10.1007/s00148-009-0251-x>

McKenzie, D. and Rapoport, H. (2010), “Self-selection patterns in Mexico-US migration: the role of migration networks”, *Review of Economics and Statistics*, 92(4), 811-821. http://dx.doi.org/10.1162/REST_a_00032

OECD (2013). *International migration outlook 2013*. OECD Publishing. http://dx.doi.org/10.1787/migr_outlook-2013-en

Ortega, F. and Peri, G. (2009), “The causes and effects of international migrations: evidence from OECD countries 1980-2005”, Working Paper No. 14883, National Bureau of Economic Research, NBERC, Cambridge, MA. <http://www.nber.org/papers/w14833>

Ramos, R. and Royuela, V. (2015), “Graduate migration in Spain: the impact of the great recession on a low mobility country”, mimeo. http://aeet-jel.es/sites/default/files/comunicaciones/ramos_royuela_2015.pdf

Rosenzweig, M. R. (2006), “The Circulation Migration of the Skilled and Economic Development”, Federal Reserve Bank of Dallas, *Proceedings*, 147-170. <http://dallasfed.org/assets/documents/research/pubs/migration/rosenzweig.pdf>

Roy, A.D. (1951), “Some thoughts on the distribution of earnings”, *Oxford Economic Papers*, 3(2), 135-146. <http://www.jstor.org/stable/2662082>

Royuela, V. (2015), “The role of urbanization on international migrations: a case study of EU and ENP countries”, *International Journal of Manpower*, 36 (4), 469 – 490. <http://dx.doi.org/10.1108/IJM-11-2013-0262>

Türkiye’de Doğrudan Yabancı Yatırımlar, Dış Ticaret ve Ekonomik Büyüme İlişkisi*

Ali ACARAVCI¹

Müge AKYOL²

ÖZ: Bu çalışmanın temel amacı Türkiye ekonomisinde doğrudan yabancı yatırımlar ve dış ticaretin ekonomik büyüme üzerine etkisini zaman serisi yöntemiyle incelemektir. Analiz sonuçlarına göre doğrudan yabancı yatırımlar, dış ticaret ve ekonomik büyüme arasında 1998-2015 dönemi için uzun dönemli ilişki bulunmamaktadır. Türkiye için ithalat ve doğrudan yabancı yatırımlardan büyüme doğru tek yönlü nedensellik ilişkisi tespit edilmiştir. Türkiye ekonomisi için ithalata dayalı büyüme hipotezi desteklenmekte, ithalat ve doğrudan yabancı yatırımların verimliliği artırarak ekonomik büyüme katkı sağlayacağı düşünülmektedir.

Anahtar Kelimeler: İhracat, İthalat, Doğrudan Yabancı Yatırımlar, Büyüme, Zaman Serisi Analizi

JEL Kodu: F43, O24, C22, F62

The Foreign Direct Investment, Trade and Growth Nexus in Turkey

ABSTRACT: The aim of this study is to examine the impact of the foreign direct investments and the foreign trade on economic growth for Turkish Economy by using time series methods. According to the results of analysis, there is no an evidence of a long-term relationship between foreign direct investments, foreign trade and economic growth for the 1998-2015 period. There is one-way causality relation from import to economic growth and from foreign direct investment to economic growth. Turkey's economy depends heavily on imports for growth hypothesis is supported, imports and increasing the efficiency of foreign direct investment is expected to contribute to economic growth.

Keywords: Export, Import, Foreign Direct Investment, Growth, Time Series Analysis.

JEL Codes: F43, O24, C22, F62

Geliş Tarihi / Received: 08.12.2016

Kabul Tarihi / Accepted: 10.02.2017

* Bu çalışma, Mustafa Kemal Üniversitesi, SBE İktisat ABD’nda tamamlanan “Türkiye’de Doğrudan Yabancı Yatırımlar, Dış Ticaret ve Ekonomik Büyüme İlişkisi” başlıklı Yüksek Lisans tezi bulgularından hazırlanmıştır.

¹ Prof.Dr., Mustafa Kemal Üniversitesi, İİBF İktisat Bölümü. acaravci@mku.edu.tr

² Mustafa Kemal Üniversitesi, İstatistikçi, mugeinat@mku.edu.tr

1. Giriş

Ticari serbestleşmenin ardından başlayan finansal serbestleşmenin bir parçası olarak, sermaye hareketlerinin serbestleşmesi tüm dünyada 1980'li yıllarda büyük bir hız kazanmıştır. Küreselleşmeyle birlikte uluslararası üretimin ve doğrudan yabancı yatırımlar artış eğilimine girmiştir. Ev sahibi ülkeler için sermaye kaynağı olarak teknolojik yenilik ve istihdam yaratan doğrudan yabancı yatırımlar, ekonomik ve sosyal hayatta olan gelişmelerden olumlu etkilenmişlerdir. Bu süreçte çok uluslu şirketler (ÇUŞ) üretimlerini avantajlı buldukları ülkelerde yapmayı tercih ederken, gelişmekte olan ülkeler de ekonomik büyümelerini arttırmak istediklerinden doğrudan yabancı yatırımların ülkeye girişini desteklemektedirler. Özellikle gelişmekte olan ülkelerde kaynak kullanımı, altyapı yatırımları ve teknolojik gelişmeyi artırıcı etki yapan doğrudan yabancı yatırımlar ile ekonomik büyüme arasında pozitif bir ilişki olduğu kabul edilmektedir. Neoklasik teoriye göre doğrudan yabancı yatırımlar, toplam yatırımların miktarını ve etkinliğini artırarak ekonomik büyümeyi arttırabilmektedir. Çünkü doğrudan yabancı yatırımlar, sermaye oluşumu ve istihdam artışına yol açarak, sermaye malı ihracatını artırabilmekte, bilgi ve tecrübeli yöneticiler gibi kaynaklar getirebilmekte, teknolojinin gelişmesi ve yayılmasına katkıda bulunabilmekte ve böylece, verimlilik artışıyla ekonomik büyüme desteklenmektedir.

Doğrudan yabancı yatırımları açıklayan teorilerde, yabancı yatırımların istihdam artışı sağlayacağı öngörülmektedir. Örneğin; ekletik paradigma olarak da bilinen OLI teorisine göre, konumsal avantaj, içselleştirme avantajı ve mülkiyet avantajı, bir uluslararası şirketin yabancı yatırımda bulunabilmesini sağlayan ve bir arada bulunması gereken koşullardır. Bu teoriye göre doğrudan yabancı yatırımlar ev sahibi ülkelerde yeni istihdam olanakları oluşturabilmekte ve yerli şirketlere göre daha çok istihdam yaratabilme aşamasında daha başarılı olabilmektedir. Aynı şekilde ürün devreleri teorisi de doğrudan yabancı yatırımlar sonucu ev sahibi ülkede istihdam artışının yaşanacağını öngörmektedir (Ekinci, 2011: 71).

Dış ticaretin ekonomik büyüme üzerine etkileri birçok araştırmacı tarafından incelenmiştir. Lewer (2002) ticari serbestleşmeyi, mal ve hizmet akışı önündeki doğrudan veya dolaylı kısıtlama ve kontrollerin kaldırılması şeklinde ifade etmekte ve ticari açıklığın artmasıyla, ucuz iş gücünün de yardımıyla gelişmekte olan ülkelerin, gelişmiş ülkeler seviyesine yaklaşabilmesi için önemli bir fırsat olarak ele almaktadır. Lewer sermaye birikimi yoluyla ticaretin uzun vadede kazanç getirdiğini ileri sürmektedir. Sanayileşmenin erken dönemlerinde gelişmekte olan ülkeler ve onların karşılaştırmalı üstünlüğüne göre düşük maliyetli işgücü yardımıyla tüketim mallarında ihracat eğiliminde olacağını belirtmektedir (Lewer, 2002: 313). Ades ve Glaeser (1999) ise ekonomik büyümenin, piyasa genişliğiyle yakından ilgili olduğunu ortaya koyarak, ticari serbestleşmeyi, hem yeni ürünlerin oluşturulması, hem de pazar payının arttırılmasına imkan sağlayan bir olgu olarak yorumlamışlardır.

Diğer taraftan Lee (1993), ülkelerin üretimde kullandıkları girdilerin hem yerel hem de ithal olabileceğini, dolayısıyla da böyle dışa açık bir ekonomide, ticari serbestliğin önündeki gümrük tarifelerinin, uzun dönemde ülkenin ekonomik büyümesini ve kişi başına düşen gelirini olumsuz anlamda etkileyebileceğini savunmaktadır. Rodrigues ve Rodrik (2000) ise özellikle dış ticaret politikalarının gelişmekte olan ülkeler için ele alındığında, ekonomik büyümenin sağlanmasında önemli bir rolü olduğunu ve bütün ülkelerin iktisadi büyüme hızlandırmasının en iyi yolunun dünya ekonomisiyle bütünleşmesiyle mümkün olabileceğini düşünmektedirler. Dolar (1992)'ye göre de ticaretin dışa açılmasıyla ihracatta olan artışla birlikte dışa açılan ekonomilerin daha hızlı büyüdüğü gözlenmektedir. Bunun yanında ihracat artışı, ithal edilen girdi ve makinelerin kolay elde edilebilmesini sağlayarak gelişmekte olan ekonomilerde teknolojik ilerlemenin hız kazanmasına da yardım edecektir (Aktaran: Özel ve Sezgin, 2014: 285).

Serbestleşme doğrudan yabancı yatırımları arttırarak da ekonomik büyüme katkı sağlamaktadır. G. Kore'de dağıtım hizmetleri serbestleştirilmeden önce (1982-1990 döneminde) 20.1 milyon dolar doğrudan yabancı yatırım var iken, serbestleşme ile birlikte 1996-1997 döneminde 586.6 milyon dolar doğrudan yabancı yatırım gerçekleşmiştir. Fakat, bu örneğe dayanarak GOÜ'lerde hizmetlerin serbestleşmesi ile birlikte doğrudan yabancı yatırımların kesin olarak artacağı sonucuna varılmamalıdır. Rodrik (2000)'in de vurguladığı gibi serbestlik (açıklık) tek başına yeterli değildir, diğer şartların varlığı da çok önemlidir. Serbestleşme stratejisini tamamlayacak unsurlar olmadan dışa açılma fazla sonuç vermeyecektir. Başarılı sonuç almak için makroekonomik istikrarı sağlamak ve dünya şartlarındaki hızlı değişimlere uyum sağlayacak kurumlarının (yasal koruma ve sosyal sigorta) geliştirilmesi gereklidir (Çatalbaş, 2005: 122-123).

Çalışmanın ikinci kısmında doğrudan yabancı yatırımlar ve dış ticaret ile ekonomik büyüme ilişkisini inceleyen çalışmalar özetlenmiş; üçüncü bölümünde, çalışmada kullanılacak model açıklanmış; dördüncü kısımda ampirik sonuçlara ve çalışmanın son kısmında ise sonuç ve politika önerilerine yer verilmiştir.

2. Doğrudan Yabancı Yatırımlar, Dış Ticaret ve Ekonomik Büyüme İlişkisi: Literatür

Doğrudan yabancı yatırımlar ve dış ticaret ile ekonomik büyüme ilişkisi, dünya ve Türkiye için iki ayrı ayrı Tablo 1 ve Tablo 2'de özetlenmiştir. Literatürdeki çalışmalardan elde edilen genel sonuca göre, doğrudan yabancı yatırımların ekonomik büyüme pozitif etkisi olduğundan söz edilebilir. Türkiye'nin incelendiği çalışmalardan elde edilen bulgular sonucunda; doğrudan yabancı yatırımlar, dış ticaret ve ekonomik büyüme değişkenleri arasında nedensellik ilişkilerine rastlanmıştır, doğrudan yabancı yatırımların büyüme üzerinde olumlu bir etkisinin olduğu söylenebilir. Dış ticaret kapsamında incelenen çalışmalarda ihracat, ithalat ve ekonomik büyüme arasında nedensellik ilişkilerine rastlanılmıştır.

Tablo 1: Doğrudan Yabancı Yatırımlar, Dış Ticaret ve Ekonomik Büyüme İlişkisi: Dünya Ülkeleri Üzerine Yapılan Seçilmiş Çalışmalar

Yazar(lar)	Değişkenler		Yöntem / Dönem	Örneklem	Bulgular
	Bağımlı	Bağımsız			
Baldwin (1994)	İstihdam ve ücretler	Doğrudan Yabancı Yatırımlar ve Dış ticaret	Literatür çalışması	OECD ülkeleri	Doğrudan yabancı yatırımların yurtiçi yatırımı ikame boyutu, ara ve sermaye mali ihracatına yönelik olma derecesi ve var olan üretim tesislerinin satın alınmasından ziyade yeni tesisler kurma potansiyelinin önemli rol oynadığı bulgusuna erişilmiştir.
Hatemi-J ve Irandoust (2000)	Ekonomik Büyüme	İhracat	Toda Yamamoto Yöntemiyle Granger Nedensellik Analizi/ (1960-1997)	Türkiye, Yunanistan, İrlanda, Meksika ve Portekiz	İncelenen ülkelerden Türkiye ve Yunanistan için ihracat ve çıktı arasında nedensellik ilişkisi bulunamamış, İrlanda ve Meksika için ihracattan büyümeye, Portekiz için ise büyümeden ihracata doğru bir ilişki bulunmuştur.
Hermes ve Lensinsk (2003)	Ekonomik Büyüme	Doğrudan Yabancı Yatırımlar	OLS Yöntemi/ (1975-1995)	Gelişmekte Olan Ülkeler	Yatırımların olumlu veya olumsuz sonuçlarının beşeri sermaye ve finansal piyasa gelişimine bağlı olarak değiştiği sonucuna varılmıştır.
Hunya, Geishecker vd. (2005)	İstihdam	Doğrudan Yabancı Yatırımlar	(1996-2000)	Estonya, Çek Cumhuriyeti, Slovenya, Macaristan, Romanya Polonya ve Slovakya	Ülkelerin tamamında yabancı yatırımlardan kaynaklı istihdam artışı sağlanırken, en fazla istihdam artışının sağlandığı ülke Slovakya olmuştur.
Awokuse (2008)	Ekonomik Büyüme	İhracat ve İthalat	Granger Nedensellik Analizi (1990-2002)	Arjantin, Kolombiya ve Peru	İthalatın teknoloji transferi ve ihracat için gerekli ortamı sağlaması kanalıyla ekonomik büyümenin gerçekleşebileceğini
Bertole ve Prete (2013)	Finansal Gelişme	Dışa Açıklık	Panel Veri Analizi/ (1980-2007)	65 ülke	Finansal gelişmenin dışa açıklık üzerine bir takım pozitif etkilerinin olduğu sonucuna varılmıştır.

Tablo 2: Doğrudan Yabancı Yatırımlar, Dış Ticaret ve Ekonomik Büyüme İlişkisi: Türkiye Üzerine Yapılan Seçilmiş Çalışmalar

Yazar(lar)	Değişkenler		Yöntem / Dönem	Bulgular
	Bağımlı	Bağımsız		
Özmen ve Furthun (1997)	Ekonomik Büyüme	İhracat ve reel döviz kuru	Zaman Serisi Analizi/ (1970-1995)	Türkiye'de ihracata dayalı ekonomik büyüme hipotezini test etmeye yönelik yapılan çalışmada, büyüme hipotezini desteklemeyen sonuçlara ulaşılmıştır.
Aslanoğlu (2002)	Ekonomik Büyüme	Doğrudan Yabancı Yatırımlar	Granger Nedensellik Analizi (1975-1995)	Doğrudan yabancı yatırımlar ve ekonomik büyüme değişkenleri arasında nedensellik ilişkisine rastlanmamıştır.
Tuncer (2002)	Ekonomik Büyüme	İthalat, İhracat ve Yatırımlar	Var analizi ve Toda Yamamoto Nedensellik Analizi/ (1980-2000)	İthalattan ihracat ve GSYH' ya doğru tek yönlü bir nedensellik ilişkisi olduğu, GSYH' dan ihracata doğru bir nedensellik ilişkisine rastlanılmıştır. Uzun dönem büyümenin ihracatı sürüklediği yönünde bulgulara ulaşılmıştır.
Alıcı ve Ucal (2003)	İhracat ve Endüstriyel Üretim	Doğrudan Yabancı Yatırımlar	Var analizi ve Toda Yamamoto Yöntemiyle Granger Nedensellik Analizi/ (1987-2002)	Doğrudan yabancı yatırımlarla büyüme ve doğrudan yabancı yatırımlarla ihracat arasında pozitif bir ilişkiye rastlanılmadığı, ihracattan üretime doğru tek yönlü nedensellik tespit edildiği ve yabancı yatırımlarla diğer değişkenler arasında nedenselliğe rastlanılmadığı belirlenmiştir.
İnsel ve Sungur (2003)	Reel ve Finansal Göstergeler	Sermaye Hareketleri	Kantitatif Analiz (1989-1999)	Sermaye hareketlerinin reel ve finansal göstergelerde oynaklıkları artırdığı, ekonomik faaliyetlere kısa dönemli bakış getirdiği bulgusuna ulaşılmıştır. Nedensellik testleri sonuçları sermaye akımları ile ekonomik göstergeler arasındaki ilişkilerin kısa dönem dinamik süreç içinde etkileşimde oldukları belirlenmiştir.
Şen ve Karagöz (2005)	İktisadi Büyüme	Doğrudan Yabancı Yatırımlar ve İhracat	Granger Nedensellik Analizi/ (1994-2004)	Çalışmaya göre ihracat kaynaklı büyüme hipotezi Türkiye örneğinde desteklenmekte, fakat doğrudan yabancı yatırımların ihracat ve büyüme üzerindeki anlamlı bir etkiye yol açmadığı belirtilmiştir.
Erdoğan (2006)	Ekonomik Büyüme	İhracat artışı	Eşbütünlüşme ve Granger Nedensellik Analizi/ (1923-2004)	İhracat artışı ve büyüme değişkenleri arasında uzun dönemli bir ilişki saptanmış olup %10 anlamlılık düzeyinde çift yönlü bir nedensellik tespit edilmiştir.
Karagöz (2006)	İzin verilen Yabancı Yatırım	İhracat verileri	Zaman Serisi Analizi (1991-2003)	Değişkenler arasında uzun dönemli bir ilişki anlamlı bulunmamıştır. İhracattan doğrudan yabancı yatırımlara doğru tek yönlü bir nedenselliğe rastlanılmıştır.

Tablo 2: Doğrudan Yabancı Yatırımlar, Dış Ticaret ve Ekonomik Büyüme İlişkisi: Türkiye Üzerine Yapılan Seçilmiş Çalışmalar (Devam)

Yazar(lar)	Değişkenler		Yöntem / Dönem	Bulgular
	Bağımlı	Bağımsız		
Türker (2006)	Ekonomik Büyüme	Dışa açıklık	Var Analizi/ (1988-2005)	Dış ticaretin bir politika aracı olarak milli gelir düzeyi üzerinde önemli bir etkiye sahip olduğu düşünülmektedir.
Yapraklı (2006)	Doğrudan Yabancı Yatırımlar	GSYH, işgücü maliyeti, reel döviz kuru, dışa açıklık oranı ve dış ticaret açığı	Çoklu Eşbütünleşme Analizi ve Hata Düzeltme Modeli/ (1970-2006)	DYY, GSYH ve dışa açıklıktan pozitif, işgücü maliyeti, reel döviz kuru ve dış ticaret açığı değişkenlerinden negatif olarak etkilenmektedir. Ayrıca, doğrudan yabancı yatırım ile GSYH ve reel döviz kuru değişkenleri arasında karşılıklı bir nedensellik ilişkisi gözlenmektedir.
Yapraklı (2007)	Ekonomik Büyüme	Ticari ve Finansal Dışa açıklık	Eşbütünleşme ve Granger Nedensellik Analizi/ (1990-2006)	Uzun dönemde ekonomik büyüme ticari açıklıktan pozitif, finansal açıklıktan negatif olarak etkilenmektedir. Ticari ve finansal açıklık ile ekonomik büyüme arasında iki yönlü nedensellik, ticari açıklıktan finansal açıklığa doğru tek yönlü nedensellik saptanmıştır.
Örnek (2008)	Ekonomik Büyüme	Doğrudan Yabancı Yatırımlar	Zaman Serisi Analizi (1996-2006)	Doğrudan yatırımların kısa ve uzun dönemde yurtiçi tasarruflar üzerinde pozitif etki yarattığı; kısa vadeli sermaye akımlarının ise, kısa ve uzun vadede, yurtiçi tasarruflar üzerinde negatif bir etki oluşturduğu bulgularına ulaşılmıştır. Aynı zamanda, kısa vadeli sermaye girişleri ile doğrudan yatırımların ekonomik büyüme üzerinde pozitif etki yarattığı tespit edilmiştir. Doğrudan yatırımlardan yurtiçi tasarruflara yönelik bir Granger nedensellik ilişkisi görülmektedir.
Alagöz, Erdoğan ve Topallı (2008)	Ekonomik Büyüme	Doğrudan Yabancı Yatırımlar	Zaman Serisi Analizi (1992-2007)	Doğrudan yabancı yatırımların büyümeyi arttırdığı, özellikle 2002 sonrası dönemde bu etkinin iki katına çıktığı tespit edilmiştir. Nedensellik olarak değişkenler arasında iki yönlüde tek yönlüde bir ilişkiye rastlanılmamıştır.
Kurt ve Berber (2008)	Ekonomik Büyüme	Dışa açıklık	Zaman Serisi Analizi/ (1989-2003)	İhracat ve ithalatın ekonomik büyümeyi etkileyen değişkenler olduğu, ithalat ve büyüme arasında çift yönlü bir nedensellik ilişkisi, ithalattan ve büyümeden ihracata tek yönlü nedensellik ilişkisi olduğu tespit edilmiştir.

Tablo 2: Doğrudan Yabancı Yatırımlar, Dış Ticaret ve Ekonomik Büyüme İlişkisi: Türkiye Üzerine Yapılan Seçilmiş Çalışmalar (Devam)

Yazar(lar)	Değişkenler		Yöntem / Dönem	Bulgular
	Bağımlı	Bağımsız		
İspir, Ersoy ve Yılmaz (2009)	Ekonomik Büyüme	İthalat ve İhracat verileri	Amaç Fonksiyonu/ (1989-2007)	Büyüme dinamiğine hem ithalat hem ihracatın birlikte katkı sağladıkları tespiti yapılmıştır.
Acaravcı ve Bostan (2010)	Doğrudan Yabancı Yatırımlar	Reel GSYH, Sabit Sermaye Oluşumu, Makine ve teçhizat malları ithalatı, Mal ve hizmet ihracatı, Reel ücret indeksi	ARDL Eşbütünleşme ve Granger Nedensellik Testleri/ (1992-2007)	Türkiye'ye gelen DYY, GSYH ve yurtiçi yatırımlar arasında pozitif yönlü uzun dönemli bir ilişki bulunmuştur. Ayrıca GSYH ve yurtiçi yatırım artışları, uzun dönemde DYY' nin artışına ve DYY' nin artışı da kısa dönemde iktisadi büyümeye neden olmaktadır.
Acaravcı ve Öztürk (2010)	Ekonomik Büyüme	İhracat, ithalat ve doğrudan yabancı yatırımlar	ARDL Sınır Testi Yaklaşımı/ (1998-2009)	İthalat-doğrudan yabancı yatırımlar ve ekonomik büyüme arasında uzun dönemli bir ilişki bulunmuş aynı zamanda ithalat ve büyüme arasında çift yönlü, yabancı yatırımlardan ithalat ve büyümeye doğru tek yönlü nedensellik ilişkileri bulunmuştur.
Koyuncu (2010)	Doğrudan Yabancı Yatırımlar	Dışa açıklık oranı, faiz oranı, reel döviz kuru, net uluslararası rezervler, enflasyon oranı (TEFE) ve GSYİH	Eşbütünleşme, Var ve Granger Nedensellik Analizi/ (1990-2006)	Doğrudan yabancı yatırım girişleri gayri safi yurtiçi hasıla, ticari dışa açıklık ve net uluslar arası rezervlerdeki değişimlerden anlamlı derecede etkilenmektedir. Nedensellik olarak, dışa açıklık oranı, GSYH ve uluslararası rezervlerle DYY girişleri arasında çift yönlü nedensellik saptanmıştır.
Yıldırım (2010)	Yabancı Sermaye Yatırımları	Finansal Riskler	(1996-2005) /OECD ülkeleri	Doğrudan yabancı yatırımlar ile finansal risk unsurları arasında korelasyon ilişkisinin beklendiği gibi faiz, enflasyon ve cari denge ile ters yönlü, reel kur ve borsa değişkenleriyle aynı yönde ilişki olduğu tespit edilmiştir. Fakat genelde finansal risk unsurlarının dönemde pazar büyüklüğü kadar etkili olmadığı ortaya çıkmaktadır.
Yılmaz (2010)	Ekonomik Büyüme	Doğrudan Yabancı Yatırımlar, ithalat ve ihracat	Zaman Serisi Analizi/ (1991-2007)	İthalattan DYY' ye doğru tek yönlü bir nedensellik olduğu bulunmuştur. İthalat ve ihracat değerleri ile ekonomik büyüme arasında karşılıklı bir nedensellik olduğu tespit edilmiştir. DYY' deki artış ithalattaki genişlemeyi takip etmektedir.

Tablo 2: Doğrudan Yabancı Yatırımlar, Dış Ticaret ve Ekonomik Büyüme İlişkisi: Türkiye Üzerine Yapılan Seçilmiş Çalışmalar (Devam)

Yazar(lar)	Değişkenler		Yöntem / Dönem	Bulgular
	Bağımlı	Bağımsız		
Ekinci (2011)	Ekonomik Büyüme	Doğrudan Yabancı Yatırımlar	Zaman Serisi Analizi (1980-2010)	Doğrudan yabancı yatırımlarla ekonomik büyüme arasında uzun dönemli bir ilişki bulunurken, doğrudan yabancı yatırımlarla istihdam arasında bir ilişki tespit edilememiştir.
Gedikli (2011)	Kalkınma	Doğrudan Yabancı Yatırımlar	Literatür Çalışması/ (1970-2008)/Gelişmekte Olan Ülkeler	Sermaye oluşumunda yabancı sermayenin payı halen minimum düzeydedir.
Sandalcılar ve Yalman (2012)	İşgücü Piyasaları (istihdam oranı)	Dışa açıklık oranı	Granger ve Hsiao Nedensellik Analizi/ (1980-2010)	İstihdam oranı ve açıklık oranı değişkenleri arasında uzun dönemli ilişkinin varlığından söz edilememektedir. Aynı zamanda Türkiye’de dışa açıklık oranından istihdam oranına doğru negatif yönlü bir nedensellik ilişkisinin varlığını göstermektedir.
Gömlüksüz ve Alagöz (2012)	Ekonomik Büyüme	Enflasyon, Nüfus, Kamu Harcaması, Ödemeler Dengesi, Bütçe açığı, Dış ticaret dengesi	Panel Veri Analizi (2000-2010)/ Brezilya, Rusya, Hindistan, Meksika, Çin, Macaristan ve Türkiye	Nüfusun diğer değişkenlere oranla ekonomik büyümeyi daha fazla etkilediği, enflasyon ve ödemeler dengesi değişkenlerinin ise istatistiksel olarak anlamlı bulunmadığı bulgularına ulaşılmıştır.
Yavuz (2012)	Ekonomik Büyüme	İhracat verileri	Zaman Serisi Analizi /(1949-1979) ve (1980-2010)	İhracattan ekonomik büyüme doğru tek yönlü bir nedensellik ilişkisi tespit edilmiş olup, ilk dönemde ihracatın ekonomik büyümeye katkısının daha çok olduğu tespit edilmiştir.
Özel ve Sezgin (2014)	Ekonomik Büyüme	Ticari açıklık	Bootstrap Kantil Regresyon Analizi /(1998-2011)	Ticari açıklığın ekonomik büyümeyi pozitif etkilediği bulgusuna ulaşılmıştır.
Acaravcı ve Kargı (2015)	Kişi başına düşen milli gelir	Kişi başına düşen fiziki yatırım, dışa açıklık oranı ve ihracatta ürün çeşitliliği indeksi	ARDL Eşbütünlük ve Granger Nedensellik Testleri/ (1995-2012)	İhracatta ürün çeşitlendirmesinden dışa açıklık oranına doğru tek yönlü nedensellik ilişkisine rastlanılmış olup diğer değişkenler arasında nedensellik ilişkisi söz konusu değildir.

3. Model ve Yöntem

Bu çalışmada Türkiye ekonomisi için, dış ticaret, ihracat, ithalat ve doğrudan yabancı yatırımların ekonomik büyüme ile ilişkisinin zaman serisi analizi kapsamında ortaya konması amaçlanmıştır. Bu kapsamda Türkiye ekonomisi için yapılmış önceki çalışmalardan farklı olarak, doğrudan yabancı yatırımlar ve ihracata dayalı büyüme hipotezi, doğrudan yabancı yatırımlar ve ithalata dayalı büyüme hipotezi ve doğrudan yabancı yatırımlar ve dış ticarete dayalı büyüme hipotezleri ayrı ayrı test edilmiş ve Türkiye için hangi hipotezin geçerli olduğu araştırılmıştır. Çalışma doğrudan yabancı yatırımlar ile ihracat yanlı bir büyüme, doğrudan yabancı yatırımlar ve ithalat yanlı bir büyüme ve doğrudan yabancı yatırımlar ile dış ticaretin ekonomik büyümeye etkisinin birlikte incelenmesi yönüyle bir boşluğu doldurması planlanmıştır.

Modellerde; reel GSYH, reel ihracat, reel ithalat, dışa açıklığın GSYH'e oranı (%) ve doğrudan yabancı yatırımların GSYH'e oranı (%) değişkenlerine yer verilmiştir. Doğrudan yabancı yatırımlar, dış ticaret ve ekonomik büyüme ilişkisinin araştırılmasında üç ayrı model kullanılması planlanmıştır. Bu modeller için, Türkiye'nin 1998 yılının ilk çeyreği ile 2015 yılının üçüncü çeyreği arasındaki dönemlerini kapsayan üçer aylık zaman serileri kullanılmıştır. Uygulama için kullanılacak üç modelden ilki doğrudan yabancı yatırımlar ve ihracata dayalı büyüme hipotezi için test edilecek olup aşağıdaki gibidir:

$$Y_t = \beta_0 + \beta_1 x_t + \beta_2 fdi_t + \varepsilon_t \quad (1)$$

İkinci model; doğrudan yabancı yatırımlar ve ithalata dayalı büyüme hipotezi için kullanılacak olup;

$$Y_t = \beta_0 + \beta_1 m_t + \beta_2 fdi_t + \varepsilon_t \quad (2)$$

Son model ise; doğrudan yabancı yatırımlar ve dış ticarete dayalı büyüme hipotezi için test edilecek olup aşağıda gösterilmiştir:

$$Y_t = \beta_0 + \beta_1 op_t + \beta_2 fdi_t + \varepsilon_t \quad (3)$$

Tablo 3: Veri Tanımı ve Kaynakları

Değişkenler	Açıklaması	Kaynağı
<i>y</i>	1998 fiyatlarıyla gayri safi yurtiçi hasıla (Bin TL)	TCMB veri dağıtım sistemi
<i>x</i>	1998 fiyatlarıyla ihracat (Bin TL)	TCMB veri dağıtım sistemi
<i>m</i>	1998 fiyatlarıyla ithalat (Bin TL)	TCMB veri dağıtım sistemi
<i>op</i>	Dışa açıklık oranı (%)	$(x+m)/y$ olarak tarafımızca hesaplanmıştır.
<i>fdi</i>	1998 fiyatlarıyla doğrudan yabancı yatırımların GSYH'a oranı (%)	TCMB veri dağıtım sistemi, tarafımızca hesaplanmıştır.

(1), (2) ve (3) no'lu denklemleri tahmininde, zaman serisi teknikleri uygulanmıştır. Değişkenler için durağanlık derecelerinin tespitinde, arttırılmış Dickey-Fuller (ADF) birim kök testi ve durağan olmayan değişkenler arasında uzun dönem ilişkisini incelemek amacıyla Johansen eşbütünleşme analizi yapılmıştır. Analiz sonucunda, modeldeki değişkenler arasında eşbütünleşme bulunmadığından dolayı vektör otoregresif (VAR) modeli kullanılarak itki-tepki analizi ile varyans ayrıştırması analizleri uygulanmıştır. Ayrıca değişkenler arasındaki nedensellik ilişkisi, Granger Nedensellik modeli ile araştırılmıştır. Zaman serisi ekonometrisinde yaygın olarak kullanılan bu yöntemlerin açıklamasına çalışmadan yer tasarrufu sağlamak amacıyla verilmemiştir.

4. Analiz Sonuçları

İlk olarak değişkenliklerin durağanlık özellikleri incelenmiştir. Durağanlık (ADF birim kök) testi sonuçları Tablo 4'de yer almaktadır. Birim kök testlerinde en uygun gecikme sayısı seçiminde, Schwarz-Bayesian Bilgi Kriteri (SBC) kullanılmıştır. Tabloya göre, tüm değişkenler düzeyde değişkenlerin durağan değildir. Bu serilerin birinci sıra farkları alındığında ise, durağanlık koşulu sağlanmaktadır.

Tablo 4: ADF Birim Kök Testi Sonuçları

Değişkenler	Düzyey (Model)	1.Fark (Model c)	Karar
<i>y</i>	-2,8532 (1) [-3,4762] (c+t)	-6,5427 (1) [-2,9042]	I(1)
<i>fdi</i>	-2,4580 (3) [-2,9055] (c)	-4.6914 (2) [-2,9055]	I(1)
<i>x</i>	-2,8819 (0) [-3,4753] (c+t)	-9.2542 (0) [-2,9041]	I(1)
<i>m</i>	-2,4865 (1) [-3,4762] (c+t)	-6.7356 (1) [-2,9042]	I(1)
<i>op</i>	-1,6644 (0) [-3,4753] (c+t)	-8.1260 (1) [-2,9042]	I(1)

Açıklamalar: Parantez içindeki değerler, birim kök testlerinde kullanılan gecikme sayıları; köşeli parantez içerisindeki değerler ise her test değerine ait % 5'lik McKinnon kritik değeridir. Birim kök testlerinde kullanılan modeller: "c+t, trend ve sabiti içerir"; "c, sadece sabiti içerir" şeklindedir.

Tablo 5: Johansen Eşbütünleşme Analizi Test Sonuçları

<i>Model: y=f(x, fdi), Lineer Deterministik Trend</i>				
Hipotez	İz İstatistikleri	Olasılık Değeri	Rank Testi	Olasılık Değeri
$H_0 : r = 0$ $H_1 : r = 1$	16.65802	0.6652	8.682973	0.8571
<i>Model: y=f(m, fdi), Lineer Deterministik Trend</i>				
Hipotez	İz İstatistikleri	Olasılık Değeri	Rank Testi	Olasılık Değeri
$H_0 : r = 0$ $H_1 : r = 1$	18.67640	0.5164	13.15967	0.4377
<i>Model: y=f(op, fdi), Lineer Deterministik Trend</i>				
Hipotez	İz İstatistikleri	Olasılık Değeri	Rank Testi	Olasılık Değeri
$H_0 : r = 0$ $H_1 : r = 1$	0.144456	15.29008	10.76526	0.6707

Düzye de durağan olmayan deęişkenler arasında uzun dönemli ilişki olup olmadığını test etmek için Johansen eşbütünleşme testi yapılmış ve üç model için de eşbütünleşme yani deęişkenler arasında uzun dönemli ilişkiye rastlanmamıştır (Tablo 5).

Seriler arasındaki uzun dönemli ilişkiyi incelemek adına yapılan eşbütünleşme analizlerinde serilerin eşbütünleşik olmadığı yani aralarında uzun dönemli bir ilişki olmadığı tespit edilmiş olup VAR modeli kurularak itki-tepki fonksiyonları ve varyans ayrıştırımı teknikleriyle Granger Nedensellik analizi uygulanmıştır. Nedensellik sınaması sonuçları Tablo 6'da özetlenmiştir.

Tablo 6: Granger Nedensellik Analizi Test Sonuçları

<i>Model: $y=f(x, fdi)$</i>			
H₀ Hipotezi	Gecikme Sayısı: 1	Ki-kare Deęeri	Olasılık Deęeri
İhracat büyümenin Granger nedeni deęildir.		0,511552	0,4745
FDI büyümenin Granger nedeni deęildir.		2,478,334	0,1154
<i>Büyüme ihracatın Granger nedeni deęildir.</i>		5,940636	0,0148
FDI ihracatın Granger nedeni deęildir.		0,026411	0,8709
Büyüme FDI'nin Granger nedeni deęildir.		0,219291	0,6396
İhracat FDI'nin Granger nedeni deęildir.		0,016340	0,8983
<i>Model: $y=f(m, fdi)$</i>			
H₀ Hipotezi	Gecikme Sayısı: 1	Ki-kare Deęeri	Olasılık Deęeri
<i>İthalat büyümenin Granger nedeni deęildir.</i>		3,994138	0,0457
<i>FDI büyümenin Granger nedeni deęildir.</i>		4,056382	0,0440
Büyüme ithalatın Granger nedeni deęildir.		0,000052	0,9943
FDI ithalatın Granger nedeni deęildir.		1,515062	0,2184
Büyüme FDI'nın Granger nedeni deęildir.		2,403958	0,1210
<i>İthalat FDI'nın Granger nedeni deęildir.</i>		4,228192	0,0398
<i>Model: $y=f(op, fdi)$</i>			
H₀ Hipotezi	Gecikme Sayısı: 1	Ki-kare Deęeri	Olasılık Deęeri
<i>Dış ticaret büyümenin Granger nedeni deęildir.</i>		4,621545	0,0316
<i>FDI büyümenin Granger nedeni deęildir.</i>		4,290724	0,0383
Büyüme dış ticaret Granger nedeni deęildir.		0,101135	0,7505
FDI dış ticaretin Granger nedeni deęildir.		0,014969	0,9026
Büyüme FDI'nin Granger nedeni deęildir.		0,529285	0,4669
<i>Dış ticaret FDI'nin Granger nedeni deęildir.</i>		3,203552	0,0735

Granger nedensellik sonuçları aşağıdaki sıralanabilir:

- ◇ Ekonomik büyüme, ihracat artış hızının,
- ◇ İthalat artış hızı, ekonomik büyümenin,
- ◇ Yabancı doğrudan sermaye oranının artış hızı, ekonomik büyümenin,
- ◇ İthalat artış hızı, yabancı doğrudan sermaye oranının artış hızının,

- ◇ Dışa açıklık oranı artış hızı, ekonomik büyümenin,
- ◇ Dışa açıklık oranı artış hızı, yabancı doğrudan sermaye oranının artış hızının Granger nedenselidir.

Model 1'e ait itki-tepki analizi sonuçlarından ihracat gelirlerinde gerçekleşen bir standart sapmalık şokun büyüme üzerinde yükselişe sebep olduğu, doğrudan yabancı yatırımlarda ise negatif etki yarattığı tespit edilmiştir. Varyans ayrıştırımı sonuçlarına göre ekonomik büyümede meydana gelen değişikliğin tümü ilk aşamada kendisinden kaynaklanmakta zamanla 6.dönemden itibaren %5'i doğrudan yabancı yatırımlar ve %1'i ihracat değişkeni tarafından açıklanmaktadır (Bakınız Ekler Grafik 1). Model 2'ye ait itki-tepki fonksiyonlarına göre ise; ithalatta gerçekleşen bir standart sapmalık şok, büyüme ve doğrudan yabancı yatırımlar üzerinde bir negatif yönlü bir etkiye sebep olmakta, doğrudan yabancı yatırımlara gelen bir standart sapmalık şok ise ithalatta ve büyümede pozitif yönlü bir artışa sebep olmaktadır. Varyans ayrıştırımı tekniği kullanılarak ekonomik büyümenin ilk aşamada değişkenin kendisi tarafından açıklandığı fakat 20. dönem sonunda %13'ü ithalattan %7'si ise doğrudan yabancı yatırımlar tarafından açıklandığı görülmüştür (Bakınız Ekler Grafik 2). Model 3 için kurulan VAR modeli kapsamında yapılan itki- tepki fonksiyonlarına göre; dış ticarete gerçekleşen bir standart sapmalık şok büyümede negatif yönlü bir etkiye sebep olurken doğrudan yabancı yatırımlar üzerinde bir etkide bulunmamaktadır. Varyans ayrıştırımı analizinde ise ekonomik büyümede meydana gelen değişikliğin tümü ilk aşamada değişkenin kendisi tarafından açıklandığı, 20. dönem sonunda %22'si dış ticareten %5'i ise doğrudan yabancı yatırımlar tarafından açıklandığı görülmektedir (Bakınız Ekler Grafik 3).

5. Sonuç ve Değerlendirme

Bu çalışmada da doğrudan yabancı yatırımlar ve dış ticaretin ekonomik büyümeye etkisi, Türkiye ekonomisinin 1998:Q1 2015:Q3 dönemine reel GSYH, reel ihracat, reel ithalat, dışa açıklığın GSYH'e oranı (%) ve doğrudan yabancı yatırımların GSYH'e oranı (%) verileri kullanılarak üç ayrı model ile incelenmiştir. Analiz sonuçlarına göre tüm değişkenler düzeyde durağan değildirler ve değişkenler arasında uzun dönemli ilişki bulunmamaktadır. Bu nedenle kısa dönemli ilişkinin analizinin yapılmasını sağlayan VAR modeli ve değişkenler arasındaki ilişkinin yönünü belirlemek amacıyla Granger Nedensellik testi yapılmıştır. İlk modelde büyümeden ihracata doğru tek yönlü bir nedensellik, ikinci modelde ithalattan hem büyümeye hem de doğrudan yabancı yatırımlara doğru tek yönlü bir nedensellik saptanmıştır. Ayrıca doğrudan yabancı yatırımlar büyümenin Granger nedenidir. Son modelde ise dış ticaret ve doğrudan yabancı yatırımlardan büyümeye doğru tek yönlü bir nedensellik ilişkisi saptanmıştır.

Bu sonuçlara göre, Türkiye ekonomisi için doğrudan yabancı yatırımlar ve ithalatın kısa dönemli büyüme üzerinde etkili olduğunu söylemek mümkündür.

Teknoloji yayma etkisi olarak da bilinen bu etki yerli firmaların yabancı firmalarla iletişimde bulunmasıyla ortaya çıkmakta ve iletişim kanalları yoluyla teknoloji transferi gerçekleşmektedir. Bu etkiyle birlikte öğrenmeye bağlı olarak dış ticaret olumlu yönde gelişme göstermektedir. Diğer bakış açısıyla bazı araştırmacılar ise dışa açıklığın ekonomik istikrarı ölçek ekonomileri kanalıyla olumlu yönde etkilediğini söylemektedirler. Uluslararası ticaret kanalıyla yayılan bilgi, verimlilik artışlarına yol açarak ekonomik büyümeyi arttırmaktadır. Ancak bunun ortaya çıkabilmesi ulusal yenilik sisteminin dışa açıklık kanalıyla ülkeye giren yeni bilgiyi etkin kullanabilme potansiyeline bağlıdır. Eğer ekonomi dışa açıklığın sağladığı yeni bilgiyi kullanabilecek temel fiziksel ve sosyal altyapıdan yoksunsa, açıklığın büyüme üzerindeki etkisi sınırlı düzeyde kalacaktır.

Türkiye ekonomisi için 1980'e dek uygulanan ithal ikameci politika terk edilerek dışa açık büyümeye dayalı politika izlenmiş ve dışa açılma adına ihracatı geliştirici faaliyetlerde bulunulmuştur. Bu dönemde gerçekleşen üretimin çoğunluğunun ara ve sermaye malları ithalatına bağlı olması, ihracatın ithalata bağlı olduğunu göstermektedir. Nitekim bu görüş Awokuse (2008) tarafından da desteklenmiştir. Awokuse, ithalat, ihracat için gerekli olan üretim malları ve teknolojiyi sağlaması nedeniyle, ithalatın ekonomik büyüme üzerinde olumlu etkisini olacağını savunmaktadır. Awokuse, ithalatın teknoloji transferi ve ihracat için gerekli ortamı sağlaması kanalıyla ekonomik büyümenin gerçekleşebileceğini düşünmektedir. Aynı şekilde Berg ve Kruger (2003) de ekonomik büyümenin özellikle gelişmekte olan ülkeler için ithal edilen sermaye ve ara mallarının yatırımları artırması yoluyla sağlanabileceğini savunmaktadırlar.

Türkiye için doğrudan yabancı yatırımların büyümeye katkıları göz önüne alındığında doğrudan yabancı yatırımlardan daha fazla yararlanmak gereği ortaya çıkmıştır. Bu bağlamda, doğrudan yabancı yatırımı ülkeye çekmek için gerekli Ar-Ge çalışmaları yapılmalı, teknolojik yeniliklere açılmalı ve nitelikli işgücü yapısı geliştirilmelidir. Türkiye'ye gelecek doğrudan yabancı yatırımlar istihdam, teknoloji ve yüksek katma değer yaratan yeni yatırımlar şeklinde gerçekleştiği takdirde, ekonomik büyümeye ve istihdama daha fazla katkı sağlayacağı açıktır.

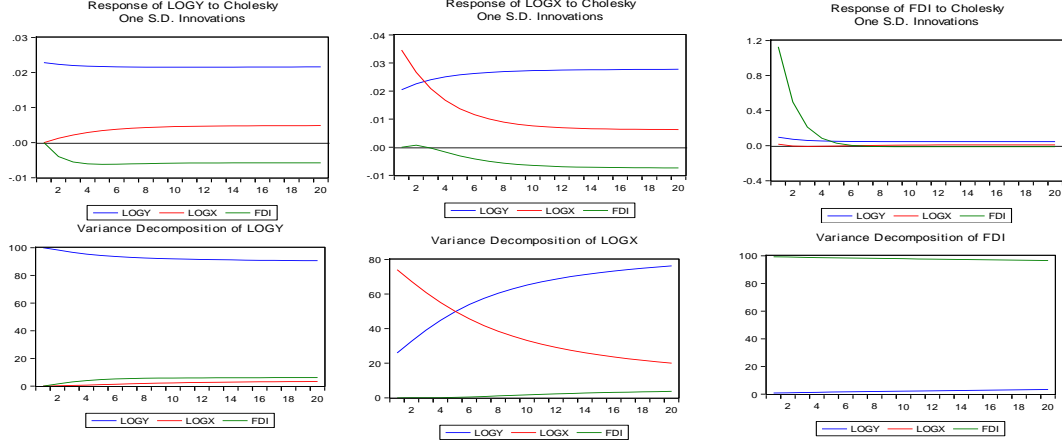
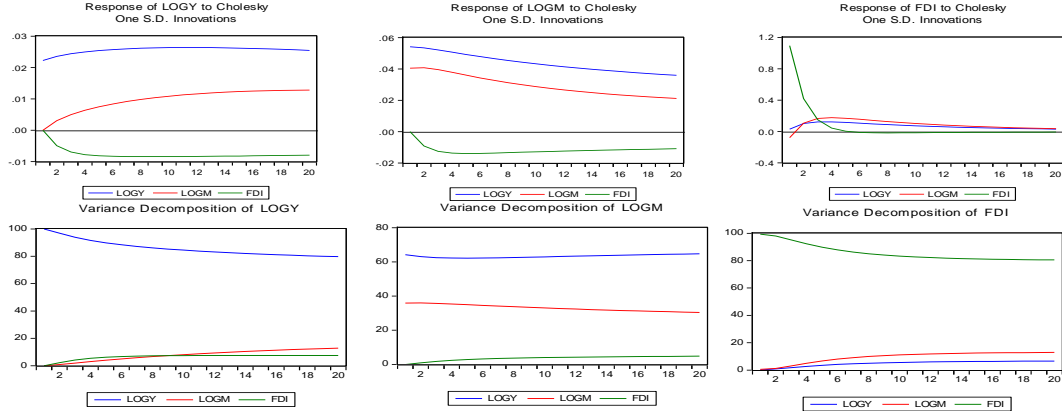
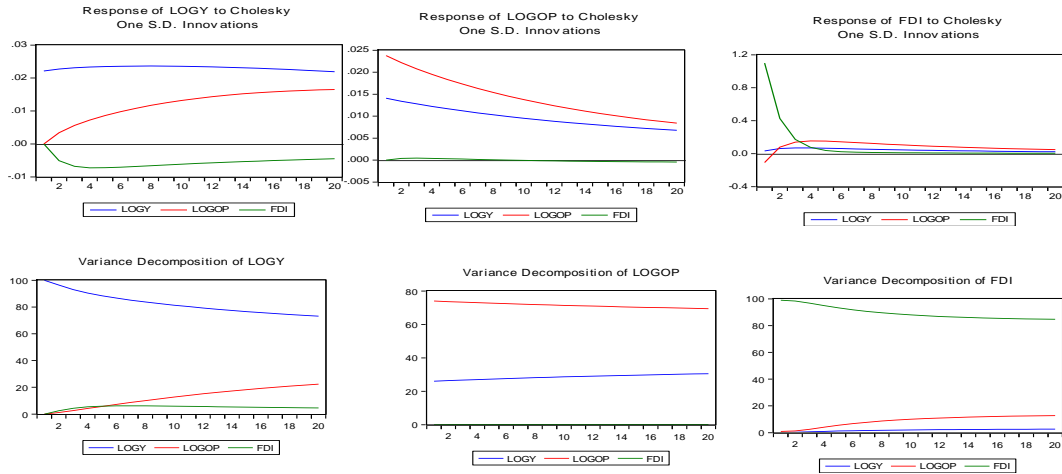
Türkiye'nin dış ticaret performansını ve rekabet gücünü arttırabilmesi için ise ürün çeşitliliğinin arttırılması, yeniliğe uyum yeteneğinin geliştirilmesine önem verilmeli ve bu çerçevede insana, araştırma geliştirmeye yatırım yapılmalıdır. Fiziki ve beşeri unsurlara yatırım yapılması aynı zamanda dışa açıklık kanalıyla ülkeye giren yeni bilgi ve teknolojinin öncelikle emilmesi ve daha sonra uyarlanması ve yeniden üretilmesini sağlayacaktır. Bu doğrultuda küresel dünya ekonomisinde faaliyet gösteren ekonomilerin dışa açıklığın yol açtığı risk ve tehditlerin üstesinden gelebilmeleri için ulusal kurum ve politikaları oluşturabilmelerinin oldukça önemli olduğu düşünülmektedir.

7. Kaynaklar

- Acaravcı, A. ve Bostan F. (2010), “Makroekonomik Değişkenlerin Doğrudan Yabancı Yatırımlar Üzerine Etkileri: Türkiye Ekonomisi İçin Ampirik Bir Çalışma”, *Çağ University Journal of Social Sciences*, 8(2), 56-68.
- Acaravcı, A. ve Öztürk, İ. (2010), “On the Relationship between Energy Consumption, CO2 Emissions and Economic Growth in Europe”, *Energy*, 35(12), 5412-5420.
- Acaravcı, A. ve Kargı, G. (2015), “Türkiye’de İhracatın Çeşitlendirilmesi ve Ekonomik Büyüme”, *Uluslararası Ekonomi ve Yenilik Dergisi*, 1(1), 1-16.
- Alagöz, M., Erdoğan, S. ve Topallı, N. (2008), “Doğrudan Yabancı Sermaye Yatırımları ve Ekonomik Büyüme: Türkiye Deneyimi 1992-2007”, *Gaziantep Üniversitesi Sosyal Bilimler Dergisi*, 7(1), 79-89.
- Alıcı, A. ve Ucal M. (2003), “Foreign Direct Investment, Exports and Output Growth of Turkey: Causality Analysis”, *Paper To Be Presented At The European Trade Study Group (ETSG) Fifth Annual Conference*.
- Aslanoğlu, E. (2002), “The Structure and the Impact of Foreign Direct Investment in Turkey”, *Marmara Üniversitesi İİBF Dergisi*, XVII,1, 31-50.
- Awokuse, T.O. (2008), “Trade Openness and Economic Growth: Is Growth Export-Led or import-Led?”, *Applied Economics*, 40, 161–173.
- Baldwin, R.E. (1994), “The Effects of Trade and Foreign Direct Investment on Employment and Relative Wages” *OECD Economic Studies*, No. 23.
- Berg, A. ve Kruger, A. (2003), “Trade, Growth, and Poverty: A Selective Survey”, *Annual World Bank Conference on Development Economics*, 47-91.
- Bertola, G. ve Prete, A. (2013), “Finance, Governments, and Trade”, *Rev World Econ*, 149, 273-294.
- Çatalbaş, N. (2005), *Uluslararası Hizmetler Ticaretinin Serbestleştirilmesi ve Gelişme Yolundaki Ülkelere Etkileri: Türkiye Uygulaması*. Basılmamış Doktora Tezi, Anadolu Üniversitesi, Eskişehir, 122-123.
- Ekinci, A. (2011), “Doğrudan Yabancı Yatırımların Ekonomik Büyüme ve İstihdama Etkisi: Türkiye Uygulaması (1980-2010)”, *Eskişehir Osmangazi Üniversitesi İİBF Dergisi*, 6(2), 71-96.
- Erdoğan, Ş. (2006), “Türkiye’nin İhracat Yapısındaki Değişme ve Büyüme İlişkisi: Koentegrasyon ve Nedensellik Testi Uygulaması”, *Selçuk Üniversitesi Karaman İİBF Dergisi*, 10(9), 30-39.
- Gedikli, A. (2011), “Çok Uluslu Şirketler ve Doğrudan Yabancı Yatırımların Gelişmekte Olan Ülkelerin Kalkınması Üzerine Etkileri”, *Girişimcilik ve Kalkınma Dergisi*, 6(1), 96-146.

- Gömlüksiz, M. ve Alagöz M. (2012), “İktisadi Büyüme Olgusuna Ekonometrik Bir Yaklaşım: “BRIMCH” Ülkeleri ve Türkiye Örneği”, *SÜ İİBF Sosyal ve Ekonomik Araştırmalar Dergisi*, 121-148.
- Hatemi-J. ve Irandoust M. (2000), “Time-series evidence for Balassa’s Export-led Growth Hypothesis”, *The Journal of International Trade & Economic Development*, 1469-9559.
- Hermes, N. ve Lensink, R. (2003), “Foreign Direct Investment, Financial Development and Economic Growth”, *Journal of Development Studies*, 40(1), 142-163.
- Hunya G. ve Geishecker I. (2005), “Employment Effects of Foreign Direct Investment in Central and Eastern Europe”, *The Vienna Institute for International Economic Studies Research Reports*, No. 321.
- İnsel, A. ve Sungur N. (2003), “Sermaye Akımlarının Temel Makroekonomik Göstergeler Üzerindeki Etkileri: Türkiye Örneği; 1989-1999”, *Türkiye Ekonomi Kurumu Tartışma Metni* 2003/8.
- İspir, M. S., Ersoy B. ve Yılmaz M. (2009), “Türkiye’nin Büyüme Dinamiğinde İhracat mı İthalat mı Daha Etkin?”, *Dokuz Eylül Üniversitesi İktisadi ve İdari Bilimler Fakültesi Dergisi*, 24(1), 59-72.
- Karagöz, M. ve Karagöz, K. (2006), “Türk Ekonomisinde İhracat ve Doğrudan Yabancı Yatırım İlişkisi: Bir Zaman Serisi Analizi”, *Ekonomik ve Sosyal Araştırmalar Dergisi*, 3(2), 117-126.
- Koyuncu, F. (2010), “Türkiye’de Seçilmiş Makroekonomik Değişkenlerin Doğrudan Yabancı Sermaye Yatırımları Üzerindeki Etkisinin Yapısal Var Analizi: 1990-2009 Dönemi”, *Ekonomi Bilimleri Dergisi*, 2(1), 55-59.
- Kurt, S. ve Berber, M. (2008), “Türkiye’de Dışa Açıklık ve Ekonomik Büyüme”, *İktisadi ve İdari Bilimler Dergisi*, 22, 58-59.
- Lewer, J. (2002), “International Trade Composition and Medium-Run Growth: Evidence of A Causal Relationship”, *The International Trade Journal*, 16(3), 295-317.
- Musullugil, A. (2007), *Finansal Serbestleşme ve Ekonomik Büyüme: Türkiye Örneği*, Basılmamış Yüksek Lisans Tezi, Muğla Üniversitesi Sosyal Bilimler Üniversitesi, 2-39.
- Örnek, İ. (2008), “Yabancı Sermaye Akımlarının Yurtiçi Tasarruf ve Ekonomik Büyüme Üzerine Etkisi: Türkiye Örneği”, *Ankara Üniversitesi SBF Dergisi*, 63(2), 199-217.
- Özel, H.A. ve Sezgin, F. (2014), “Ticari Serbestleşme-Ekonomik Büyüme İlişkisinin Bootstrap Kantil Regresyon Yardımıyla Analizi”, *İktisat Fakültesi Mecmuası*, 62(2), 283-303.

- Özmen, E., Furtun, G. (1998), "Export-Led Growth Hypothesis and The Turkish Data: An Empirical Investigation", *METU Studies in Development*, 25 (3).
- Sandalcılar, A. R. ve Yalman, İ. N. (2012), "Türkiye'de Dış Ticaretteki Serbestleşmenin İşgücü Piyasaları Üzerindeki Etkileri", *Eskişehir Osmangazi Üniversitesi İİBF Dergisi*, 7/2, 49-65.
- Şen, A. ve Karagöz, M. (2005), "Türkiye'deki Doğrudan Yabancı Sermaye Yatırımlarının Büyüme ve İhracata Etkisi", *Sosyal Bilimler Konferansı Dergisi*, 50, 1063-1076.
- Tuncer, İ. (2002), "Türkiye'de İhracat, İthalat ve Ekonomik Büyüme: Toda-Yamamoto Yöntemiyle Granger Nedensellik Analizleri (1980-2000)", *Çukurova Üniversitesi Sosyal Bilimler Enstitüsü Dergisi*, 9(9), 90-106.
- Türker, M. T. (2006), *Dışa Açık Büyüme: Türkiye Örneği*, Basılmamış Doktora Tezi, Anadolu Üniversitesi Sosyal Bilimler Enstitüsü, Eskişehir.
- Yapraklı, S. (2006), "Türkiye'de Dış Ticaret Fiyatları ile Reel Döviz Kuru Arasındaki İlişki: Ekonometrik Bir Analiz", *Hacettepe Üniversitesi İktisadi ve İdari Bilimler Fakültesi Dergisi*, 24(1), 69-87.
- Yapraklı, S. (2007). "Ticari ve Finansal Dışa Açıklık İle Ekonomik Büyüme Arasındaki İlişki: Türkiye Üzerine Bir Uygulama" *İstanbul Üniversitesi İktisat Fakültesi Ekonometri ve İstatistik Dergisi*, *Ekonometri ve İstatistik* Sayı:5, 6-8.
- Yavuz, M. (2012), "Türkiye'de İhracatın Ekonomik Büyüme Üzerine Etkisi: Bir Zaman Serisi Analizi", *Ege Üniversitesi, 15. İktisat Öğrencileri Kongresi*.
- Yıldıran, M. (2010), "Yabancı Sermaye Yatırımlarının Finansal Risk Unsurlarına Bağımlılığının Analizi: Uluslararası Karşılaştırmalar", *C.Ü. İktisadi ve İdari Bilimler Dergisi*, 11(2), 1-20.
- Yılmazer, M. (2010), "Doğrudan Yabancı Yatırımlar, Dış Ticaret ve Ekonomik Büyüme İlişkisi: Türkiye Üzerine Bir Deneme", *Celal Bayar Üniversitesi SBE Dergisi*, 8(1), 241-260.

Ek Grafik 1: İtki-Tepki Fonksiyonu ve Varyans Ayrıştması Grafikleri (Model 1)**Ek Grafik 2: İtki-Tepki Fonksiyonu ve Varyans Ayrıştması Grafikleri (Model 2)****Ek Grafik 3: İtki-Tepki Fonksiyonu ve Varyans Ayrıştması Grafikleri (Model 3)**

Empirical Analysis of the Relationship between Tourist Flows and Exchange Rate Volatility: ARDL Method

Eren ERGEN¹

Ersin YAVUZ²

ABSTRACT: *Tourism revenues in Turkey have an important place in the national product. Therefore, increasing tourists flows to increase output can have a positive effect. This paper examines the effects of exchange rate volatility on tourist flows into Turkey for the period of 2003:Q1-2016:Q1. In this paper, it will be investigated whether the exchange rate volatilities are related to long-term co-integration with tourist flows using ARDL method. As a result of this research, long-term co-integration relation was determined between the related variables. The error correction coefficient in the study is -0.0982.*

Keywords: *Exchange Rate Volatility, Tourist Flows, ARDL Method, Turkey.*

Jel Classifications: *C10, F41, L83.*

Turist Akımları ile Döviz Kuru Oynaklığı Arasındaki İlişkinin Ampirik Yönden Analizi: ARDL Yöntemi

ÖZ: *Türkiye’de turizm gelirleri milli hasıla içinde önemli yer tutmaktadır. Dolayısıyla hasıla artışı için turist akımlarının arttırılması olumlu etki yaratabilir. Bu çalışma döviz kurlarındaki oynaklığın Türkiye’ye gerçekleşen turist akımları üzerine etkilerini 2003:Q1-2016:Q1 dönemi için açıklamaktadır. Bu çalışmada ARDL yöntemi kullanılarak döviz kuru oynaklıklarının turist akımları ile arasında uzun dönemli eş bütünleşme ilişkisi olup olmadığı incelenecektir. Yapılan araştırma sonucunda ilgili değişkenler arasında uzun dönemli eş bütünleşme ilişkisi saptanmıştır. Çalışmada hata düzeltme katsayısı -0.0982 olarak hesaplanmıştır.*

Anahtar Kelimeler: *Döviz Kuru Oynaklıkları, Turist Akımları, ARDL Yöntemi, Türkiye.*

Jel Sınıflandırılması: *C10, F41, L83.*

Geliş Tarihi / Received: 11.01.2017

Kabul Tarihi / Accepted: 30.03.2017

¹ Arş. Gör., Pamukkale Üniversitesi, İİBF, Maliye Bölümü, eergen@pau.edu.tr

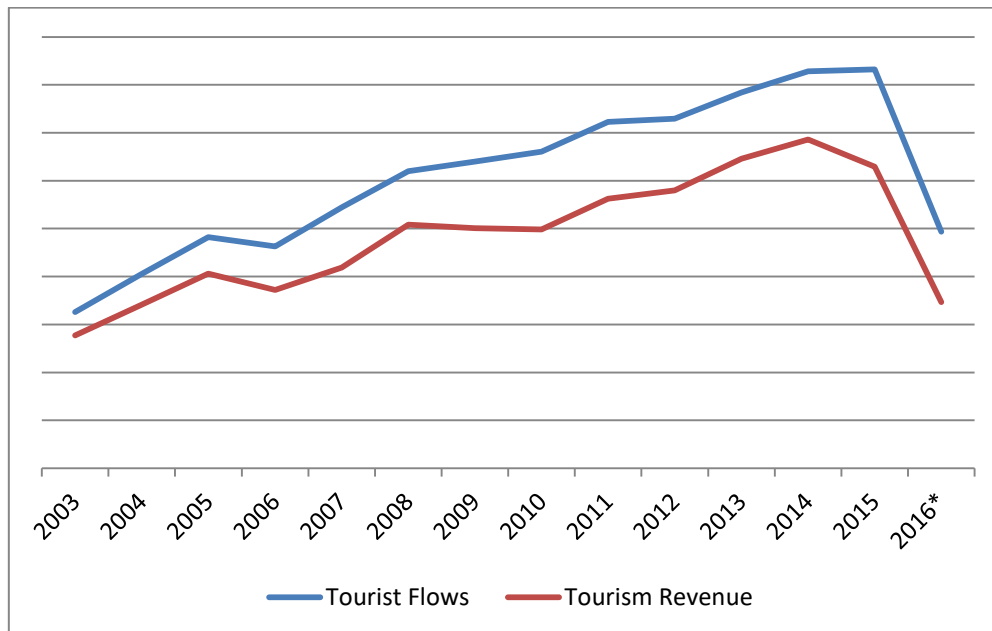
² Arş. Gör., Pamukkale Üniversitesi, İİBF, Maliye Bölümü, ersiny@pau.edu.tr

1.Introduction

Especially after World War II, tourist flows have increased rapidly. According to the United Nations World Tourism Organization (UNWTO), international field tourist flows have grown from 400 million people in 1990 to more than 1 billion today.³ The situation in Turkey is not different. Tourist trends, which amounted to about 16 million people in 2003, exceed 40 million people in 2015. In 2016, it is seen that the tourist flows realized in Turkey have decreased considerably.

Graph 1 shows the progress of tourist flows and income for Turkey. Although the Graph covering the years 2003 and 2016 has been recession for some periods, the trend of increase is clearly.

Graph 1: Tourist Flows and Tourism Revenue, 2003-2016



Source: TSI (Turkish Statistical Institute)⁴, *; Excludes last quarter data for 2016.

Tourist flows are important not only as visitor but also as tourism incomes. Tourism revenues have a positive impact on the current account deficit. At this point, it is important for Turkey to compensate the current account deficits given to obtain tourism income. When the tourism incomes obtained from TSI are examined, significant increases are seen since 2003. In 2003 about 14 billion \$ of tourism revenue was earned. In Turkey more than 30 billion dollars of tourism revenue was earned. However the average per capita spending has declined in spite of the increase in tourist flows and total income. Despite spending an

³<http://www.e-unwto.org/doi/pdf/10.18111/9789284416899>

⁴<http://www.e-unwto.org/doi/pdf/10.18111/9789284416899>

average of 850 \$ per capita in 2003, the spending per capita in 2015 has fallen to 756\$. In addition to these indicators, there is no significant change in the average number of tourist arrivals. There may be differences in the composition of the tourist flows that come as a reason for this situation. While tourist flows from African countries have increased about four times and tourists flows from Russia have risen by two times, tourist flows from European countries do not increase at the same proportion.⁵

Tourist security, the state of the global economy and the volatility of exchange rates are the determining factors of tourist flows in a country. Despite the increasing volatility in exchange rates, the increase in tourist coming to Turkey means that Turkey has world standards in tourism. For this reason infrastructure, tourist health and service quality for tourism in Turkey need to be improved (Demirel, et. al., 2008: 3-4).

There is competition between countries, which is about tourist flows. Economic and political stability is the determinant of this competition. Stability refers to the volatility in exchange rates. Exchange rates are influential in the decision of tourists. Since exchange rates volatility depends on economic policies, policymakers should be sensitive in applying economic policies. Because, applied economic policies affect the exchange rate volatility in a tourism country (Agiomirgianakis et al., 2014: 702).

Foreign exchange rate volatility is negatively affected by international financial flows, foreign trade, tourism and investment, it is important to measure and forecast voluntarily. Since the abandonment of the fixed exchange rate system, the exchange rate volatility has increased. The uncertainties associated with exchange rate volatility affect tourism in different forms (Uğuz and Topbaş, 2011: 2).

There are both direct and indirect effects of exchange rate on tourist flows. There are many studies that examine the effects of exchange rate. Exchange rate volatility may reduce tourist flows. The volatility of exchange rates changes both the decision of individual tourists and the decision of tour companies. Because the volatility of exchange rates constitutes a risk factor for tourism (Agiomirgianakis et al., 2014: 702).

In this paper, real effective foreign exchange rates, GDP, tourist flows and CPI data were used. The aim of this study examined the relationship of tourist flows and the exchange rate volatility. In this study, the relationship between exchange rate volatilities and tourist flows was investigated with a unique approach. On the other hand, the fact that the data are current and quarterly contributes to the literature. The structure of the study is as follows. Section 2 examines motivation of paper. Section 3 provides an overview of the literature. Section 4 data description and methodology issues are analyzed. Section 5 concludes results and policy implications derived from findings about study.

⁵<http://www.tuik.gov.tr/UstMenu.do?metod=temelist>

2. Motivation

Tourism revenues are important for Turkey. Tourist flows are increasing in Turkey especially during summer season. Tourism is important because of the foreign exchange revenue. The purpose of this paper is to examine the effect of the volatility experienced in the intended exchange rates on the tourist flows to Turkey. The relationship between volatility in exchange rates and tourist flows in the study will be examined using the ARDL method. Also the decline in tourist flows to Turkey, especially in 2016, motivates this paper.

3. Literature Review

The study conducted by Toh et al. (1977) for Singapore in 1977 examines the relationship between exchange rate volatility and tourism. They have arrived at the result that the exchange rate has revealed almost all of the tourist trends. Crouch (1994) points out in his paper that exchange rates are effective in explaining tourist flows. Alalaya (2010) explores the variables affecting tourism revenues. There is a long term relationship between tourism revenues, inflation and the exchange rate in this paper. Eliat and Einav (2004) found that the exchange rates are effective in tourist flows.

In Webber's (2001) study exchange rate volatility has been found to affect half of the tourist flows. Quarterly data are used from 1983 to 1997 in Webber's work. Sinclair and Stabler (1997) reveals that low exchange rates can positively affect tourist flows.

In the study of Uğuz and Topbaş (2011), Turkey has a long-term meaningful relationship between exchange rate volatility and tourist flows. They used the 1990-2010 data for the study.

The study by Eugenio-Martin and Morales (2004) reveals that there is no strong relationship between exchange rates and tourist flows. Mervar and Payne (2007) have not found a significant relationship between exchange rate and tourist flows in their study using the ARDL method. Similarly, Demirel et al. (2008) did not find a significant relationship between exchange rates and tourist flows.

According to Narayan (2004), there is a negative relationship between tourist flows and exchange rate volatility. Agiomirgianakis et al. (2014) used quarterly data between 1994 and 2012 in their study on exchange rate volatility and tourist flows in Turkey. There was a negative relationship between exchange rate volatility and tourist flows in the paper. Kaya and Çömlekçi (2013) used monthly data between 2002 and 2011 in their study on exchange rate volatility and tourism revenue. This paper found that negative relationship between exchange rate volatility and tourism revenue.

Karagöz (2016) used the ARCH method. Karagöz examined Turkey in his paper. Karagöz has found that positive shocks are more effective on volatility than negative shocks.

The study conducted by Chang and McAleer (2012) for Taiwan between 1990 and 2008 examines the relationship between price and tourist flows. They have arrived at the result that the effect of price on the tourist flows has differed.

The study by Santana Gallego et al (2010) reveals that exchange rate volatility of zero i.e. has the largest impact on tourist flows. According to study Euro has increased tourist flows by %6.3. The study conducted by Thompson and Thompson (2010) for Greece. The study reveals examined a positive Euro effect because of zero exchange rate volatility.

4. The Model

The model for examining the effect of exchange rate volatility on tourist flows is used also by Agiomirgianakis et al. (2014) to examine the effect of exchange rate volatility on tourist flows. In this paper, the data for the period between the first quarter of 2003 and the first quarter of 2016 is used. Tourist flows data obtained from TSI. The $\ln T$ expression used in the paper is the logarithmic expression of tourist flows that come to Turkey to visit and reside in foreign states. Real effective exchange rates (REER) are taken from the data published by Central Bank of Republic of Turkey (CBRT).⁶ $\ln REER$ is the logarithmic expression of REER. $\ln V_1$ refers to the volatility of exchange rates. In this paper the standard deviation of the moving average of the logarithm of $REER$ as a measure of volatility ($\ln V_1$). CPI data were obtained from IMF and OECD.⁷ The variable represented by $\ln P$ is the logarithm of the proportions of the CPI's of the domestic CPI and the OECD member countries. GDP data are obtained from IMF data.⁸ $\ln GDP$ shows the logarithmic shape of quarterly GDP data. In this study all variables are taken in logarithmic form and are free of seasonal effects with Census X-13 method.

4.1. Method

Co-integration tests are used to examine the long-run relationship between variables. Engle-Granger (1987) and Johansen (1988) which are frequently used in the literature argue that a stable combination of two non-stationary sequences at co-integration tests levels is possible. But in these tests the series must be stable at the same level. Therefore this is a major constraint in practice. Fortunately this problem is solved by the ARDL approach which makes it possible to obtain the

⁶<http://www.tcmb.gov.tr/wps/wcm/connect/TCMB+TR/TCMB+TR/Main+Menu/Istatistikler/Doviz+Kurlari/Reel+Efektif+Doviz+Kuruu/Veri+%28Tablolar%29>

⁷<https://data.oecd.org/price/inflation-cpi.htm>

⁸<http://data.imf.org/?sk=388DFA60-1D26-4ADE-B505-A05A558D9A42>

relationship between the integrals from different grades which is proposed Peseran et al. (2001). The advantage of the ARDL model is that the stationary level or stationary state of the first difference does not interfere with the bounds tests. Another advantage of the model is that it can give statistically more reliable results than conventional co-integration tests because it uses unconstrained error correction model. The most important advantage of the model is that it contains information about the short and long term situations between series (Akel and Gazel, 2014: 30-31).

Cointegration analysis is performed is using the following equation is first created;

$$\ln T = c_0 + c_1 \ln V_1 + c_2 \ln P + c_3 \ln GDP + \varepsilon_i \quad (1)$$

For the ARDL test approach, the unrestricted error correction model is shown in equation (2)

$$\begin{aligned} \ln T_t = c_0 + \sum_{i=1}^m \beta_{1i} \ln T_{t-i} + \sum_{i=0}^n \beta_{2i} \ln V_{1t-i} + \sum_{i=0}^p \beta_{3i} \Delta \ln P_{t-i} + \\ \sum_{i=0}^r \beta_{4i} \Delta \ln GDP_{t-i} + \delta_1 \ln T_{t-i} + \delta_2 \ln V_{1t-i} + \delta_3 \ln P_{t-i} + \delta_4 \ln GDP_{t-i} + \varepsilon_i \end{aligned} \quad (2)$$

In the (2), Δ is the symbol of difference operator, c is the symbol of fixed term, ε_i is the symbol of error term. Once the regression in equation (2) has been estimated the existence of a long-term relationship should be tested and the Wald Test is used. The hypothesis of this test is as follows;

$$\begin{aligned} H_0: \delta_1 = \delta_2 = \delta_3 = \delta_4 = 0 \\ H_1: \delta_1 \neq \delta_2 \neq \delta_3 \neq \delta_4 \neq 0 \end{aligned} \quad (3)$$

The calculated F-statistic is compared with the asymptotically derived significance levels in the studies of Peseran et al. (2001). If the F-statistic is above the critical value H_0 is rejected and is the result of co-integration.

The long-term coefficients are estimated after testing the existence of the co-integration relationship. In order to make this prediction, ARDL (m, n, p, r) model which is in equation (4) is formed;

$$\ln T_t = c_0 + \sum_{i=1}^m c_{1i} \ln T_{t-i} + \sum_{i=0}^n c_{2i} \ln V_{1t-i} + \sum_{i=0}^p c_{3i} \Delta \ln P_{t-i} + \sum_{i=0}^r c_{4i} \Delta \ln GDP_{t-i} + \varepsilon_i \quad (4)$$

After determining the coefficients of the long-term relationship, the suitability of the model is determined by looking at the model's diagnostic tests. An ARDL based error correction model is used to identify short-run relationships between variables.

$$\ln T_t = c_0 + \sum_{i=1}^m \lambda_{1i} \ln T_{t-i} + \sum_{i=0}^n \lambda_{2i} \ln V_{1t-i} + \sum_{i=0}^p \lambda_{3i} \Delta \ln P_{t-i} + \sum_{i=0}^r \lambda_{4i} \Delta \ln GDP_{t-i} + \lambda_{5i} ECM_{t-1} + \varepsilon_i \quad (5)$$

In the (5) equilibrium, ECM is the symbol of error correction coefficient. This term refers to a lagged value of the model's long-term relationship between variables. The coefficient ECM expression indicates how much of a short-term shock will disappear in the long-term (Paseran, et al., 2001).

4.2. Results

When the ARDL co-integration test is performed, firstly the stationarity of the series should be considered. In this paper, unit root tests developed by Phillips-Perron (1988) are used. It is tested whether they are stationary in their level or they are stationary in their first difference. Stability results of the series tested by the PP test are shown in Table 1.

Table 1: Phillips-Perron Unit Root Test Results

Series	Level	1st Differences
$\ln T$	-3.640*	-8.371*
$\ln V_1$	-3.296*	-6.966*
$\ln P$	0.056	-7.901*
$\ln GDP$	-1.795	-4.401*

Note: *: denotes significance at least at %5 level

Table 1 shows the PP test results. The level of $\ln GDP$ was calculated as -17.795 and the first difference value as -4.401. In this case, it seems that $\ln GDP$ is stationary in the first difference. The level of $\ln P$ was calculated as 0.056 and the first difference value of $\ln P$ was calculated -7.901. So $\ln P$ is stationary at the first difference. $\ln V_1$ and $\ln T$ is stationary at their level value.

Co-integration testing can be performed using Auto Regressive Distributed Lag Models (ARDL) model following PP unit root tests. In this context, the data are included in the model by determining the appropriate number of lags. Before applying the co-integration test, the bounds tests should be performed and its results evaluated. Table 2 shows the bounds tests results of the model.

Table 2: Bounds Test Results

	ARDL order	F-statistics, Wald Bounds Tests
$\ln T$	(2, 0, 0, 0)	5.1005
Significant Level	Lower Bound	Upper Bound
%1	4.29	5.61
%5	3.23	4.35
%10	2.72	3.77

The Wald bounds test was performed and its results are reported in Table 2. According to the computed F-statistic which is higher than the appropriate upper bound of the critical value shown in Table 2, the null hypothesis of no co-integration is rejected and the alternative hypothesis is adopted, concluding that there is a long-term relationship between the variables. In other words, H_0 is rejected because the bound F-statistic value calculated as 5.1005 is greater than the upper limit value at the %5 significance level when compared with the critical values.

In Table 3, the diagnostic test result of model given. Accordingly any Autocorrelation (Breusch-Godfrey LM Test), heteroscedasticity (ARCH LM Test). The problem is not found the error term is normal distribution (Jarquera-Bera Normality Test).

Table 3: ARDL (2, 0, 0,0) Model Diagnostic Test

R^2	0.9931
Adjusted R^2	0.9915
F-statistic	598.6784 (0.000)
Breusch-Godfrey LM	0.181522 (0.8348)
ARCH LM	0.390096 (0.5355)
Jarque-Bera Normality	1.896726 (0.387375)

The first step of the ARDL model is to determine the appropriate delay length. In this paper the optimal delay length, the minimum AIC value was taken into consideration as 5. There is no serial correlation and heteroscedasticity problem in the model according to the probability of serial correlation and varying variance test statistical results. For the implementation of the ARDL method, F statistic value must first be determined.

After performing that there is a co-integrating relationship, the coefficient of the Error Correction Coefficient *ECM* and its statistical significance was performed and shown in Table 4. The *ECM* should be negative and statistically significant.

Table 4: Error Correction Model

Series	Coefficients	Standart Error	t-statistic	Prob
$\ln V_1$	-0.0748	0.0984	-2.3981	0.0207
$\ln P$	-1.6852	1.0376	-1.6240	0.1114
$\ln GDP$	0.4367	0.3275	1.3335	0.1891
<i>ECM</i>	-0.0982	0.0260	-3.7719	0.0005

In our model, the sign of the *ECM* coefficient is, as expected, a negative value and is statistically significant. Its value -0.0982 shows that any disequilibrium between the variables is corrected in less than a period.

5. Conclusion

Turkey is an important country in terms of tourism revenues. In recent years, tourism revenues constitute more than 4 percent of the country income. The income from tourism is also about a twenty percent of total exports.⁹ It is difficult source of income to be abandoned in terms of the goods that tourism has created.

The relationship between the volatility of the exchange rates and the tourist flows in this paper is examined by means of the ARDL co-integration method. It is seen that in the related years, the variables have long-term co-integration relationships and that the effect of short-term shocks corrected in a longer period than a period. For this reason, exchange rate volatilities should be minimized in order to tourist flows policies to have positive outcomes. Structural reforms must therefore be made in order to strengthen the independence of the central bank.

The shock effect that occurs in exchange rate volatilities has influenced tourist flows for a longer period of time. According to which Turkey is worse than the rest of the world in terms of tourism services. Structural reforms should be applied for this and well educated people should be trained for the tourism sector. The necessary infrastructure for tourism should also be provided. In this context various incentives should be applied to the tourism sector. Public spending should be made to ensure the safety of tourists and to improve health services for tourists.

References

Agiomirgianakis, G., Serenis, D. and Tsounis, N. (2014), "Exchange Rate Volatility Tourist Flows into Turkey", *Journal of Economic Integration*, 29(4), 700-725.

Akel V. and Gazel, S. (2014), "Döviz Kurları ile BIST Sanayi Endeksi Arasındaki Eşbütünleşme İlişkisi: Bir ARDL Sınır Testi Yaklaşımı", *Erciyes Üniversitesi İktisadi ve İdari Bilimler Fakültesi Dergisi*, 44, 23-41.

Alalaya. M. M. (2010), "Short and Long Terms through Co Integration and GARCH Models Applied to Jordan Tourism Income: (1976-2008)", *European Journal of Economics, Finance and Administrative Sciences*, 19, 134-145.

Chang C. and McAller, M. (2012), "Aggregation, Heterogeneous Autoregression and Volatility of Daily International Tourist Arrivals and Exchange Rates", *The Japanese Economic Review*, 63(3), 397-419.

Crouch G. I. (1994), "The Study of International Tourism Demand, A Review of Findings", *Journal of Travel Research*, 33, 12-23.

⁹http://www.tursab.org.tr/tr/turizm-verileri/istatistikler/turizmin-ekonomideki-yeri/gsmh-icindeki-payi-1963-_79.html

Demirel, B., Bozdağ E. G. and İnci, A. G., (2008), “Döviz Kurlarındaki Dalgalanmaların Gelen Turist Sayısına Etkisi: Türkiye Örneği”, *Dokuz Eylül Üniversitesi Ulusal İktisat Kongresi, İzmir*, http://debis.deu.edu.tr/userweb//iibf_kongre/dosyalar/demirel.pdf, (Date of Access: 21.10.2016).

Eliat, Y. and Einav, L. (2004), “Determinants of International Tourism: A Tree Dimensional Panel Data Analysis”, *Applied Economics*, 36, 1315-1327.

Eugenio-Martin and Morales, (2004), “Tourism and Economic Growth in Latin American Countries: A Panel Data Approach”, *Nota Di Lavoro*, 1-28.

Karagöz, K. (2016), “Turist Akımında Oynaklığın ARCH Modelleriyle Ölçülmesi: Türkiye Örneği”, *Niğde Üniversitesi İktisadi ve İdari Bilimler Fakültesi Dergisi*, 9, 131-141.

Kaya, V. and Çömlekçiler, S. Ç. (2013), “The Effects of Exchange Rate Volatility to Tourism Sector: The Case of Turkey”, *Journal of Travel Hospitality Management*, 10(2), 82-89.

Mervar, A. and Payne, J. (2007), “Analysis of Foreign Tourism Demand for Croatian Destinations: Long Run Elasticity Estimates”, *Tourism Economics*, 13, 7-20.

Narayan, P. K. (2004), “Economic Impact of Tourism on Fiji’s Economy: Empirical Evidence from the Computable General Equilibrium Model”, *Tourism Economics*, 10, 19-33.

Paseran, M. H., Shin, Y. and Smith, R. J. (2001), “Bounds Testing Approaches to the Analysis of Level Relationships”, *Journal of Applied Econometrics*, 16, 289-326.

Phillips, P. C. and Peron, P. (1988), “Testing for A Unit Root in Time Series Regression”, *Biometrika*, 75(2), 335-346.

Santana, Gallego M., Ledesma, Rodriguez F. J. and Perez, Rodriguez V., (2010), “Exchange Rate Regimes and Tourism”, *Tourism Economics*, 16, 25-43.

Sinclair, M. T. and Stabler, M. (1997), *The Economics of Tourism*, London, UK: Routledge.

Thompson, A. and Thompson, H. (2010), “The Exchange Rate Euro Switch and Tourism Revenue in Greece”, *Tourism Economics*, 16, 773-780.

Toh, R. S., Khan, H. and Ng F. T. (1997), “Prospects for the Tourism Industry in Singapore: A Regression Model”, *Cornell HRA Quarterly*, 38, 80-87.

Uğuz, S. Ç. and Topbaş, F. (2011), “Döviz Kuru Oynaklığı Turizm Talebi İlişkisi: 1990-2010 Türkiye Örneği”, *Anadolu International Conference in Economics II*.

Webber, A. (2001), "Exchange Rate Volatility and Cointegration in Tourism Demand", *Journal of Travel Research*, 39(4), 398-405.

<http://data.imf.org/?sk=388DFA60-1D26-4ADE-B505-A05A558D9A42>,
(Date of Access: 21.10.2016).

<http://www.e-unwto.org/doi/pdf/10.18111/9789284416899> (Date of Access: 21.10.2016).

<http://www.tcmb.gov.tr/wps/wcm/connect/TCMB+TR/TCMB+TR/Main+Menu/Istatistikler/Doviz+Kurlari/Reel+Efektif+Doviz+Kuruu/Veri+%28Tablolar%29>,
(Date of Access: 21.10.2016).

<http://www.tuik.gov.tr/UstMenu.do?metod=temelist>, (Date of Access: 21.10.2016).

http://www.tursab.org.tr/tr/turizm-verileri/istatistikler/turizmin-ekonomideki-yeri/gsmh-icin-deki-payi-1963-_79.html, (Date of Access: 17.12.2016).

<https://data.oecd.org/price/inflation-cpi.htm>, (Date of Access: 21.10.2016).

Seferihisar'ın Ekonomik ve Mali Yapısı Üzerinden Sakin Şehir Uygulamalarına İlişkin Bir İnceleme*

Mehmet TUNÇER¹
Abdurrahman OLGUN²

ÖZ: Cittaslow Hareketi'nin temelleri 1999 yılında İtalya'nın Orvieto kentinde atılmıştır. Bu hareket, küreselleşmenin getirdiği standartlaşmanın sonucu olarak hızlı ve tüketime dayalı bir hayatın egemen olduğu şehir yaşamına farklı bir alternatif olarak ortaya çıkmıştır. Bu çalışmada, öncelikle, yerel özellikleri koruyarak turizm başta olmak üzere belirli alanlarda kentsel yaşama önemli katkıları olan Sakin Şehir Hareketi tanıtılmıştır. İkinci olarak, Türkiye'nin ilk Sakin Şehri olan Seferihisar örneğinde bu hareketin şehirlere ekonomik ve mali açıdan sağladığı veya sağlayabileceği katkılar araştırılmıştır. Çalışmada; özellikle organik tarım, turizm, kadın istihdamı ve yenilenebilir enerji gibi alanlarda Seferihisar'da görülen olumlu gelişmelerin, daha kapsamlı bir şekilde Türkiye'de bugün var olan ve gelecekte bu sisteme dahil olabilecek diğer Sakin Şehirlerde de yaşanabileceği sonucuna varılmıştır. Çalışmada ayrıca, devletin Sakin Şehir uygulamalarını ve bu kapsamdaki projeleri destekleyici ve düzenleyici yönde özel yasalar ve özel teşvik programları hazırlamasının önemi vurgulanmıştır.

Anahtar Kelimeler: Sakin Şehir, Yavaş Yemek, Seferihisar

Jel Sınıflandırması: H7, O1, Z32

A Review of Cittaslow Practices on the Economic and Fiscal Structure of Seferihisar

ABSTRACT: The foundations of the Cittaslow Movement were laid in 1999 in Orvieto, Italy. This movement has emerged as a different alternative to urban life, where a rapid and consumption-based life predominates as a result of the standardization brought by globalization. In this study, firstly Cittaslow Movement, which is an important contribution to urban life in particular areas, especially tourism, by preserving local characteristics, was introduced. Secondly, in the case of Seferihisar, the first Cittaslow of Turkey, the contributions that this movement provided or could provide in economic and fiscal terms were investigated. In the study; positive developments in Seferihisar especially in fields such as organic agriculture, tourism, women's employment and renewable energy have come to the conclusion that there can be more extensively in other Cittaslow cities that exist in Turkey today and can be included in this system in the future. It also emphasized the importance of the government's implementation of Cittaslow and the preparation of special legislation and special incentive programs in supportive and regulatory frameworks for projects in this context.

Key Words: Cittaslow, Slow Food, Seferihisar

Jel Classification: H7, O1, Z32

Geliş Tarihi / Received: 13.03.2017

Kabul Tarihi / Accepted: 10.04.2017

* Bu çalışma, Doç. Dr. Mehmet Tunçer'in danışmanlığında hazırlanmış ve KTÜ Sosyal Bilimler Enstitüsü Maliye Anabilim Dalı'nda 2016 yılında kabul edilmiş olan Abdurrahman Olgun'un "Yavaş Şehir (Cittaslow): Seferihisar Örneğiyle Ekonomik ve Mali Yapı" isimli Yüksek Lisans Tezinden yararlanılarak ve güncellenerek hazırlanmıştır.

¹ Doç.Dr., Karadeniz Teknik Üniversitesi, İİBF, Maliye Bölümü, mehmettuncer1@yahoo.com

² Yüksek Lisans Öğrencisi, Karadeniz Teknik Üniversitesi, SBE, olgunapo.61@gmail.com

1. Giriş

Yavaş Şehir Akımı, küreselleşmenin getirdiği standartlaşmaya karşı yerel özellikleri korumayı amaç edinen bir hareket olarak 1999 yılında İtalya’da başlamıştır. Bu akım; hızlı ve tüketime dayalı bir hayatın egemen olduğu şehir yaşamına farklı bir alternatif olarak ortaya çıkmıştır.

Dünya nüfusunun her geçen gün daha da artması şehirlerdeki yaşam kalitesini de olumsuz etkilemektedir. Bu olumsuz gidişe Yavaş Şehir Hareketi çerçevesinde az da olsa bir çözüm bulunmaya çalışılmaktadır. Buna göre, bu akımın hız tutkunu insanların ortaya çıkardığı sorunların çözümünde tek başına kapsayıcı bir çözüm olmasa da belirli başarılar elde ettiği görülmektedir. Bu çalışmada Yavaş Şehir uygulamalarının söz konusu olumlu etkileri Türkiye’de bu harekete ilk üye olan Seferihisar örneği üzerinden incelenmeye çalışılacaktır.

Çalışmada öncelikle Sakin Şehir kavramına ilişkin bilgi verilecektir. Buna göre, Yavaş Şehir Hareketi’nin ortaya çıkışı, felsefesi, üyelik koşulları ve olumlu/olumsuz yönleri açıklanacaktır. İkinci olarak, Yavaş Şehir Akımı’nın Seferihisar çerçevesinde şehirlere ekonomik ve mali açıdan sağladığı ya da sağlayabileceği katkılar araştırılacaktır. Bu çerçevede ilk olarak Seferihisar’ın nüfus ve ekonomik yapısındaki gelişmelerle birlikte vergi mükellefi sayılarındaki değişim incelenecektir. Daha sonra Seferihisar’daki tarım, sanayi, turizm, ticaret ve yatırım, kadın istihdamı, kayıtdışı ekonomi ve yenilebilir enerji alanındaki gelişmeler incelenerek, Yavaş Şehir uygulamasının bunlar üzerindeki etkileri araştırılacaktır. Çalışmada son olarak, Sakin Şehir Hareketi’ne, Seferihisar örneğine ve Türkiye’ye yönelik çeşitli tespit ve öneriler yapılacaktır.

2. Sakin Şehir Kavramı, Ortaya Çıkışı ve Özellikleri

İtalyanca “citta” ve İngilizce “slow” kelimelerinin birleşmesiyle oluşan Cittaslow, Yavaş Şehir veya Sakin Şehir anlamına gelmektedir. Türkiye’de bugün daha çok Yavaş Şehir kullanılsa da, Sakin Şehir kullanımı gittikçe yaygınlaşmaktadır. Bu çalışmada her üç kavram da kullanılmaktadır.

Yavaş Şehir Akımı, hızlı ve modern hayatı eleştiren, hayatın çeşitli alanlarında hız ve modern tüketim çılgınlığını azaltmayı amaçlayan bir harekettir. Bu akımın şehirlerin kalkınmasında ve gelişmesinde önemli katkı sağlaması beklenmektedir. Bu yönüyle Yavaş Şehir Hareketi’nin, ekonomik açıdan istediği seviyeye ulaşamayan ancak belirli özelliklere sahip şehirlere önemli katkılar sağlaması beklenmektedir.

Cittaslow Birliği, küreselleşmenin yarattığı homojen mekânlardan biri olmak istemeyen, yerel kimliğini ve özelliklerini muhafaza ederek dünya sahnesinde yer almak isteyen şehirlerin katıldığı uluslararası bir birliktir (Cittaslow Seferihisar, 2015). Kent insanının yaşam kalitesinin, özellikle yiyecek kültürü göz önünde

bulundurulacak artırılmak istenmesi yavaş kentlerin temel felsefesini oluşturmaktadır (Miele, 2008: 135).

Yavaş Şehir Hareketi'nin ilk olarak, 1986 yılında Roma'daki McDonalds açılışının Carlo Petrini önderliğindeki grup tarafından tabaklar dolusu İtalyan makarnası fırlatılarak protesto edilmesiyle başladığı belirtilmektedir. Hızlı yemeğe bir tepki olarak "Yavaş Yemek" (Slow Food) denilen ve doğaçlama şekillenen bu karşı hareket giderek yaygınlaşmıştır. Bu hareket ilerleyen yıllarda yalnızca gıda üzerine değil; yaşam, yolculuk, eğitim, okuma, para ve başka alanlarda da ortak bir yavaşlık felsefesinden beslenen bir akım halini almıştır (Şahinkaya, 2010).

Cittaslow Birliği 15 Ekim 1999 tarihinde İtalya'nın Orvieto kentinde, Chianti-Orvieto-Bra ve Positano kentlerinin belediye başkanları ve Slow Food Hareketi'nin kurucusu Carlo Petrini tarafından imzalanan Yavaş Şehirler Sözleşmesi'yle resmen kurulmuştur (Radstrom, 2011: 90 ve Karakurt, 2013: 215-127).

Yavaş Şehir Akımı başlangıçta İtalya'daki şehirlerde ortaya çıkmasına rağmen, ilerleyen dönemlerde dünyaya da yayılarak önemli bir harekete dönüşmüştür. Bu anlamda dünyada bu hareketin, adının aksine çok hızlı bir gelişme gösterdiği söylenebilir.

Kurulduğu 1999 yılında 4 üyesi olan Cittaslow'un, Şubat 2017 itibariyle 30 ülkeden 230'u aşkın üyesi vardır (Cittaslow, 2017-1). Bu ülkelerden biri olan Türkiye'deki Yavaş Şehir sayısı, 3-5 Şubat 2017 tarihleri arasında Şavşat'ta yapılan Türkiye Koordinasyon Kurulu Toplantısı'nda yeni üye olarak kabul edilen Eğirdir, Göynük ve Gerze ile birlikte 14'e yükselmiştir (Cittaslow, 2017-2).

Yavaş Hareketi hızlı modern hayatı eleştiren ve hayatın birçok alanlarında (yeme-içme biçimi, yaşam, ekonomik hayat, trafik, ilişkiler vb.) hız ve modern tüketim kalıplarını dönüştürecek bir kültürel değişimi savunan toplumsal harekettir (Sezgin ve Ünüvar, 2011: 107).

Cittaslow demek; yerel tatları ve sanatları sadece eskilerin hatırlayabildiği kavramlar olmaktan çıkarmak, bunları gelecek nesillerle paylaşmaktır. En önemlisi ise, Cittaslow bir şehrin, dünyada binlerce birbirinin aynı şehirden farklılaştırılmasıdır (Cittaslow Seferihisar, 2015).

Yavaş Şehir Akımı, şehirlerin hangi önemli özelliğe sahip olduklarının belirlenmesi ve bu özelliklerini korumaya yönelik strateji geliştirilmesi için yol gösteren bir harekettir. Buna göre Yavaş Şehir Hareketi; şehrin dokusunun, renginin, müziğinin ve hikâyesinin uyum içinde, şehir sakinlerinin ve şehri ziyaret edenlerin zevk alabilecekleri bir hızda yaşanması anlamına gelmektedir (Sezgin ve Ünüvar, 2011: 128).

Hızlı ve yavaş felsefelerinin karşılaştırıldığı çalışmalarda hız sözcüğü büyük kent sistemleriyle örneklenmiştir. Hız; düşük kalitede, sürdürülebilirliği olmayan,

eşitsiz bir yaşamın olduğu, adeta kopyalanmış gibi birbirlerinin aynı yapılar ve yaşam tarzlarından oluşan, yerel tarih ve kültürel özelliklerin göz ardı edildiği yapıların oluşumuna neden olmaktadır. Buna karşın, yavaşlık ile; kişiye özgü üretimin ve tüketimin sağlandığı, kişilere birden fazla alternatiften birini seçme şansının sunulduğu, sürdürülebilirliğin desteklendiği, yüksek kaliteli üretimin yapıldığı ve yerel ve geleneksel özelliklerin dikkate alındığı yapılar ifade edilmektedir (Kostulska vd., 2011: 186-192).

Yavaş Hareketi, dünyanın her bölgesinin yerel kültürünü korumasını ve sahip çıkmasını savunmakta, küreselleşmeyi reddetmemekle birlikte özgünlüğü ve küreselleşmenin olumsuz etkilerini vurgulamaktadır. Buna göre Yavaş Hareketi; hıza karşı bir reaksiyon olmakla birlikte saate bakmaktan ve sürekli aceleden kaçınmak, yaşam kalitesini yükseltmek ve zamanın hızını kesmek amacıyla ortaya çıkan hareketleri kapsamaktadır (Caffyn, 2007).

Yavaş Şehir Hareketi, küçük şehirlerde yaşam kalitesinin sürdürülmesi yönünde çalışmalar yapan bir ağ oluşturmuştur. Buna göre Yavaş Şehir Konsepti; çevrenin korunması, yerel mal ve ürünleri teşvik ve her bir şehir için kendine özgü, eşsiz bir sürdürülebilirliği kapsamaktadır. Yavaş Şehir Hareketi, şehirlerde yaşam kalitesinin artırılmasının sağlanmasının yanında; şehirlerin aynışmasına da karşı çıkmaktadır. Buna göre; bir şehrin eşsizliği ve kültürel çeşitliliği Cittaslow'un temel değerleridir (Sustainable Cities, 2015).

Yavaş Şehir Hareketi'nin ana karakteristiği şüphesiz yavaşlık, sakinlik olmuştur. Ancak, bu yavaşlık yanlış kurgulanıp teknolojiye karşı bir duruş olarak algılanmamalıdır. Aksine Yavaş Şehir Hareketi'nin teknolojiyi de kullanarak geliştirmekte olduğu görülmektedir.

Milan Kundera (2008: 38-39), yavaşlık ve hız arasındaki farkı açıklarken “yavaşlık ile hatırlama, hız ile unutmada arasında gizli bir ilişki vardır” diyerek, anıların daha yoğun yaşanmasının önemine vurgu yapmaktadır. Bu anlamda, hayatımızda gerçekleştirdiğimiz eylemlerin daha tatmin edici ve dengeli bir şekilde olması ve hayatın doğru hızda yaşanması önerilmektedir.

Günümüz toplumlarına tarihte görülmemiş ölçüde hız kazanan teknolojik yenilikler sunulmaktadır. Bu yenilikler, bir yandan binlerce km mesafelerin aşılmasına ve farklı ülkelerde yaşayan insanların görüntülü konuşma yapabilmelerine imkân sağlamaktadır. Diğer taraftan, mekânların ortadan kaybolduğu ya da artık anlamını yitirdiği gibi bir izlenim oluşmaktadır (Gottscholk, 1999: 311). Yavaşlık, var olan bu yapıyı insanların lehine çevirebilecek alternatif bir yaklaşım olarak karşımıza çıkmaktadır. Yavaşlık, insanlara günlük yaşamlarını oluşturan unsurlarla ilgili zamanlarını daha dikkatli kullanması gerektiğini belirtmektedir. Buna göre, yavaşlığın temeli, sahip olunan zamanın önem taşıyan işler için kullanılmasıdır (Parkins, 2004: 363).

Yavaş Hareketi, yaşanılabilir şehirler hareketi ve benzer bağlantılı sürdürülebilirlik oluşumları çerçevesinde gelişen bir olgudur. Bu anlamda bu

hareket, hız ve kültürel piyasalara tepki olarak bir meydan okumadır. Yavaş Hareketi özellikle Yavaş Yemek, Yavaş Şehirler ve Yavaş Trafik Hareketi şeklinde üç konu üzerinde yoğunlaşmıştır (Newman ve Jennings, 2008: 195). Ancak bu hareket yaşamın çeşitli alanlarına da uygulanmış ve bunun sonucunda Yavaş Ebeveynlik, Yavaş Sanat, Yavaş Politikalar, Yavaş Seyahat, Yavaş Tasarım ve Yavaş Okul şeklinde başka akımlar ortaya çıkmıştır (Wikipedia, 2015 ve Sezgin ve Ünüvar, 2011: 108).

Cittaslow'a giriş öncesinde şehirlerin bir değerlendirmeden geçmesi gerekmektedir. Bunun için öncelikle Cittaslow Birliği'ne başvuracak kentlerin nüfuslarının 50.000'den az olması ve kent yönetiminin Cittaslow felsefesiyle uyumlu olması gerekmektedir. Bunun dışında, Çevre Politikaları; Altyapı Politikaları; Kentsel Yaşam Kalitesi Politikaları; Tarımsal, Turistik, Esnaf ve Sanatkârlara Dair Politikalar; Misafirperverlik, Farkındalık ve Eğitim İçin Planlar; Sosyal Uyum ve Ortaklıklar şeklinde 7 başlık altındaki 70 tane kriter bulunmaktadır. Bir şehrin üyeliğe kabul edilebilmesi için, bu kriterler çerçevesinde yapılan öz değerlendirilmeden %50'sinin gerçekleştirilmiş olması gerekmektedir. Söz konusu şehirler, yerine getiremediği kriterlerle ilgili olarak da kendine hedefler belirlemeli ve bunları gerçekleştirmek için çalışmalıdır (Cittaslow Türkiye, 2017).

Yavaş Şehir Birliği'ne üye olabilmek için belirlenen kriterlere bakıldığında, bu hareketin özellikle küçük kentler için çok önemli bir kalite projesi olduğu söylenebilir. Bu akım ile birlikte üye şehirlerin kültür, ekonomi, barınma, teknoloji, ortak sorumluluk, çevre koruma ve sağlıklı gıda gibi konularda daha zengin bir yapıya kavuşması beklenmektedir. Aynı şekilde Sakin Şehir sayesinde pazarlama politikalarının kalitesi ve verimliliği geliştirilebilmekte ve turizm olanakları artırılabilir. Bu anlamda turizm, şehirlerin kendilerine kimlik oluşturmaları adına yapılan çalışmalarda başrol oynamaktadır. Buna göre, bölgesel alanlarda yapılan turizm çalışmaları, pazar arayışında olan sektörlerle de yardımcı olmakta ve bu şehirler turizm cazibesiyle birlikte olumlu imaj oluşturarak birer marka şehir olabilmektedir.

Cittaslow Birliği'ne üye olabilmek için belirlenen kriterler ve buraya kadar yapılan açıklamalar çerçevesinde, bu akımın sağlayabileceği katkıların bazıları şu şekilde sıralanabilir:

- ◇ Yavaş Şehir Akımı şehirler için önemli bir kalite projesidir. Yavaş Şehir Hareketi, modern yaşam ile geleneksel yaşam arasında köprüler kurarak daha kaliteli yaşam elde etmek için çalışmalar yapmaktadır.
- ◇ Yavaş Şehirler insanların sağlıklı yaşaması için oldukça önemli adımlar atmaktadır. Kentler, kendilerine has kaynaklarını ön plana çıkararak organik, yani daha sağlıklı ürünlerin üretimini ve tüketimini teşvik etmektedir.
- ◇ Bu akım kapsamında yer alan kentler, hazır gıda kullanımını azaltacak önlemler almaktadır.

◇ Son yıllarda yaygınlaşmaya başlayan Yavaş Şehir Hareketi, kentlerin ulusal kimliğine sahip çıkması için önemli çalışmalar yapmaktadır. Bu şekilde şehirlerin aynışmasının da önüne geçilmektedir.

◇ Yavaş Şehirlerde kadın istihdamı en önemli konulardan biridir. Bu amaca yönelik yapılan çalışmalarla ve verilen eğitimlerle kadınların ekonomik ve sosyal alandaki varlıklarının artırılması amaçlanmaktadır.

◇ Kent insanının yaşam kalitesi, yiyecek kültürü göz önünde bulundurularak artırılmak istenmektedir.

◇ Yavaş Şehir Akımı'nın temel felsefesi insan odaklıdır. Daha yaşanılabilir bir dünya ve yenilenebilir enerji kullanımının etkisiyle yok oluşun önüne geçmek amaçlanmaktadır. Cittaslow Birliği'ne üye olan kentlerde çevreye ve insana zararlı olmayan, temiz ve yenilenebilir enerji kaynaklarının kullanımı teşvik edilmektedir. Buna göre kaynakların kullanımı ve tüketimi yavaşlatılarak, sürdürülebilirliğin artırılması amaçlanmaktadır.

◇ Cittaslow Hareketi'yle beraber yerel kimlik canlandırılarak şehir pazarlama politikalarının kalitesi ve verimliliğinin artırılması amaçlanmaktadır.

◇ Yavaş Yemek Hareketi kent halkı için bir anahtardır. Yavaş Yemek Hareketi'yle beraber kentler kendi kültürlerini daha rahat pazarlama imkânı bulmaktadır. Bu anlamda Yavaş Şehir Akımı önemli bir fırsat olup, yerel ürünlerin pazarlamasındaki kolaylık bölge kalkınmasına da önemli katkı sağlayacaktır.

◇ Son dönemde stres önemli sağlık sorunları arasındaki yerini almıştır. Her geçen gün insanlar hayattan zevk alamadıklarını daha fazla vurgulamaktadır. Hayatın giderek anlamsız olması ve aynışması insanların psikolojilerini olumsuz etkilemektedir. Buna göre Yavaş Şehir Akımı bu aynışmayı ortadan kaldırmak için de bir fırsattır.

◇ Var olan çevrenin korunması, ağaç dikimi ve yeşil alanların korunarak artırılması, bisiklet ve yaya yolları sayısının artırılması, alternatif enerji kaynaklarının kullanılması ve çevreye dost mimari bu akım kapsamında geliştirilebilecek kavramlardır.

Yavaş Şehir Hareketi'nin bu olumlu yönlerinin yanında bu harekete yönelik bazı eleştiriler de vardır. Bu eleştirilerin bazıları şunlardır:

◇ Yavaş Şehir Akımı'na yapılan en önemli eleştiri; zayıflatılmış, geriye dönük ve tek kalmış toplumlara kolaylıkla yol açabileceğidir (Sezgin ve Ünüvar, 2011: 177-178).

◇ Sakin Şehirlerde yaşayan halk genel olarak bu süreçten memnun görünmektedir. Ancak ilerleyen dönemde, nüfus artışının da etkisiyle Sakin Şehir özelliğinin kaybedilmesinden endişe duyulmaktadır. Buna göre; Sakin Şehir

Hareketi'yle bağdaşmasa da, özellikle imar alanlarıyla ilgili istenmeyen haberler ve tüketim çılgınlığının körüklenmesi önemli bir sorun olabilir.

◇ Yavaş Şehir sakinlerinin bir diğer korkusu, bu akımın etkisiyle beraber şehirde betonarme yapılaşmanın artarak devam etmesidir. Akımın etkisiyle beraber üye olan şehirlerde birçok proje hayata geçirilmektedir. Her geçen gün yükselen binalardan halk endişelenmektedir.

◇ Mimari alanda yaşanan canlılıkla beraber yeşil alanlara da zarar verilebilir.

◇ Her geçen gün büyüyen ve şehirlerin markalaşmasına yardımcı olan bu hareketin özel çıkarılara hizmet etmesi ve rant sağlamak için bir araç olmasından da endişe edilmektedir.

Görüldüğü gibi Sakin Şehir Hareketi'ne yönelik olumsuz eleştiriler olsa da, olumlu yönler ağırlıklı olarak öne çıkmaktadır. Bu değerlendirmeler ışığında, Türkiye'nin ilk Sakin Şehri olan Seferihisar aşağıda incelenmektedir. Bu incelemeye Sakin Şehir olmanın bir şehre sağladıkları ve sağlayabilecekleri hem Seferihisar özelinde, hem de Türkiye'ye yönelik yeni potansiyel Sakin Şehir adayları genelinde ortaya konulmaya çalışılacaktır.

3. Yavaş Şehir Örneği Olarak Seferihisar

3.1. Genel Olarak Seferihisar

Türkiye'nin ilk Sakin Şehri olan Seferihisar, İzmir il merkezine 45 km uzaklıkta olup önemli turizm merkezlerinden biridir. Sakin Şehir olmadan önce 2008 yılı verilerine göre Seferihisar'ın nüfusu 23.699 idi. Sakin Şehir olduğu 2009 yılında nüfus önce 25.308'e ve 2010 yılında da 29.232'ye yükselmiştir. Bu verilere göre, Türkiye'nin ilk Sakin Şehri olarak dikkatleri üzerine çeken Seferihisar, 2010 yılında en çok göç alan ilçe olmuştur (haberler.com, 2011). Buna göre, 2010 yılında ilçenin nüfusu 29 bin 232'ye ulaşmıştır. Seferihisar'ın nüfusu 2016 yılı "Adrese Dayalı Nüfus Kayıt Sistemi'ne göre 37.697 kişi olarak belirlenmiştir (nufusu.com, 2017).

Seferihisar'ın tarihi, Teos antik şehriyle birlikte 3000 yıl gerilere gitmektedir. Özenle korunan yerel lezzetleriyle Seferihisar ziyaretçilere farklı tatlar sunmaktadır. Seferihisar'da biri organik olmak üzere her hafta dört pazar kurulmakta olup, her yıl düzenlenen Tohum Takas Şenliği'nde yerli tohumlar yaygınlaştırılmakta ve çoğaltılarak çiftçilere dağıtılmaktadır (Atlas, 2015: 8-9)

Seferihisar 2009 yılında Cittaslow Hareketi'ne katılmıştır. Seferihisar küreselleşmenin kentleri aynılaştırmasına ve özelliklerini yok etmesine karşı çıkan birliğin belirlediği kriterleri yerine getirerek Türkiye'nin ilk Cittaslow'u olmuştur. Belediyenin yavaş felsefesini benimsemesi ve gerçekleştirdiği projeler Seferihisar'ı bu alanda örnek bir belediye haline getirmiştir. Peyzajda yöresel hoş kokulu bitkilerin kullanılması, güneş enerjili sokak aydınlatma araçları, karbon salınımının hesaplanması, kompost tesisi ve güneş enerji santrali yapımı gibi

projeler Seferihisar'ın vizyoner projeleri arasında yer almaktadır (Cittaslow Türkiye, 2015).

3.2. Seferihisar'ın Ekonomik ve Mali Yapısı

TÜİK verilerine göre, Seferihisar'ın 2000'li yıllardaki GSYH'si yaklaşık 6.6 milyon TL olup, ilçe bu tutar ile il genelinde 24. sırada yer almaktadır. İlçe 2.693\$ kişi başı gelir ile de il genelinde 21. sırada yer almaktadır. İlçede hidroelektrik, jeotermal, rüzgâr ya da doğalgaz santrali bulunmamaktadır. Seferihisar'da SGK'na bağlı çalışan sayısı 2.211 kişi ve yine SGK'na bağlı emekli sayısı 1.071 kişidir. Seferihisar'da 12 adet yabancı sermayeli şirket faaliyetini sürdürmektedir. İlçede 1997–2007 yılları arasında teşvik belgeli yaklaşık 4.729.730\$ tutarında 1 yabancı sermayeli yatırım gerçekleşmiştir. Yapılan yatırımın konusu, tarım, avcılık ve ormancılıktır (İTO, 2015: 850).

İlçenin sanayi ve ticaret hayatında çeşitli alanlarda faaliyet gösteren işletme, fabrika, atölye ve imalathaneleri bulunmaktadır. İlçe merkezinde tanzim et satış mağazası ve otobüs işletmesi olmak üzere 2 adet belediye iktisadi teşekkülü, 11 adet un fabrikası, 9 adet mandıra, 8 adet zeytinyağı fabrikası, 11 adet yaş meyve-sebze paketleme işletmesi, 2 adet beşer tonluk süt toplama merkezi, 50 adet marangoz imalathanesi, 10 adet soğuk demir atölyesi, 6 adet alüminyum ve 4 adet plastik imalathanesi bulunmaktadır (Şahinkaya, 2010: 12).

2006 yılı verilerine göre Seferihisar'da; Gelir Vergisi mükellef sayısı 554, Kurumlar Vergisi mükellef sayısı 290, Katma Değer Vergisi mükellef sayısı 1.068 ve diğer vergi mükellef sayısı da 7.054 adet idi (İTO, 2015:864).

Yavaş Şehir Akımı'yla beraber şehirdeki iş olanaklarının artması mükellef sayılarına da yansımıştır. Buna göre, Yavaş Şehir Akımı'nın büyümesi, şehirlerin ekonomilerinin büyümesinin de habercisi olabilmektedir. Tablo 1'de görüldüğü gibi Seferihisar'daki hemen hemen tüm mükellef sayılarında artış yaşanmıştır.

Tablo 1: Seferihisar Mükellef Sayıları, 2014

	31.12.2010	31.12.2011	31.12.2012	31.12.2013	31.12.2014
Faal Mükellef	2.143	2.287	2.543	2.819	2.916
Gelir Vergisi	881	910	956	995	1.035
Kurumlar Vergisi	275	275	263	260	276
KDV	1.109	1.143	1.186	1.219	1.280
Gelir Stopaj	1.200	1.234	1.276	1.311	1.369
GMSİ	417	525	708	917	947
Basit Usul	480	485	503	517	534
Gelir Geçici	859	893	928	961	1.004
Kurum Geçici	250	246	244	241	262

Kaynak: GİB (2014), “Seferihisar Mükellef Sayıları”, <http://www.gib.gov.tr>

Tablo 1'de görülen mükellef sayılarındaki bu artış, Yavaş Şehir Akımı'nın Seferihisar'a ekonomik ve mali açıdan katkı sağladığının önemli kanıtlarından biri olarak kabul edilebilir. Seferihisar'ın Cittaslow olduğu yıl ile 5 yıl sonrası

karşılaştırıldığında bu katkı daha net ortaya çıkmaktadır. Buna göre, Seferihisar'da 2010 yılı verilerine göre 2.143 olan faal mükellef sayısı, 2014 yılı sonu itibariyle 2.916'ya yükselmiştir. Gelir Vergisi mükellef sayılarında da sürekli olarak artış yaşanmıştır. 2010 yılında 881 olan Gelir Vergisi mükellef sayısı 2014 yılı sonunda 1.035 olmuştur. 2013 ve 2014 yılları karşılaştırıldığında Seferihisar'daki Gelir Vergisi mükellef sayısında %4'lük bir artış yaşanmıştır. Söz konusu dönemde Türkiye genelinde Gelir Vergisi mükellef sayısında yaşanan artış ise yalnızca %0,04 olmuştur (GİB, 2014). Bu karşılaştırma üzerinden Cittaslow'un etkisiyle Seferihisar'da ekonomik anlamda bir canlılık yaşandığı söylenebilir.

Kurumlar Vergisinde yaşanan gelişmeler incelendiğinde de benzer bir sonuca varılabilir. Buna göre, Seferihisar'da 2014 yılında Kurumlar Vergisi mükellef sayısı 276 kişi olmuştur. Bu sayı, bir önceki yıla oranla %6'lık bir artış anlamına gelmektedir. Buna karşın Türkiye genelinde söz konusu dönemde Kurumlar Vergisi mükellef sayısında yalnızca %2'lik bir artış yaşanmıştır (GİB, 2014).

3.3. Seferihisar'da Tarım

İlçe ekonomisi önemli ölçüde tarıma ve özellikle Satsuma mandalina, sebzeçilik ve zeytinciliğe dayalıdır. İlçede son yıllarda süs bitkileri ağırlıklı olmak üzere seracılık faaliyeti ve şaraba yönelik üzüm üretimi artmakta olup, halkın %80'i tarımla uğraşmaktadır (İTO, 2015: 852).

Çiftçi sayısının artması Seferihisar pazarına da yansımıştır. Yavaş Şehir Hareketi'nin etkisiyle de ilçede 30 civarında olan tezgâh sayısı 300'ü aşmıştır. Yavaş Şehir üyeliğinden sonra Seferihisar'da çeşitli çalışmalar yapılmıştır. Buna göre, ilçede üretici pazarları kurulmuş ve yerli tohumlara sahip çıkılmıştır. Bu amaca yönelik olarak ilçede 2011 yılında Tohum Merkezi kurulmuş ve her yıl "Tohum Takas Şenliği" düzenlenmeye başlanmıştır (C. Balta, Kişisel Görüşme, 2015).

Seferihisar'da Cittaslow üyeliğinden sonraki süreçte, organik tarım alanında çeşitli çalışmalar yapılmıştır. 2008 yılında İzmir Büyükşehir Belediyesi'nin başlattığı projede, Orhanlı Köyü pilot bölge olarak seçilmiştir. Seferihisar'da 2015 yılı itibariyle organik tarım faaliyeti gösteren tesis sayısı 4'tür. Seferihisar Gıda, Tarım ve Hayvancılık İlçe Müdürlüğü'nün katkılarıyla bölgede organik tarım ve iyi tarım uygulamaları yaygınlaşmaktadır. 2015 yılı verilerine göre, 250 ailenin sertifikalı organik tarım yaptığı Seferihisar'da 140 aile de iyi tarım uygulaması ile üretim gerçekleştirilmektedir (seferihisar.com, 2015).

3.4. Seferihisar'da Sanayi

Cittaslow şehirlerinin genel özelliğiyle tutarlı şekilde Seferihisar'da da sanayi sektörü gelişmemiştir. İlçedeki tesisler, şehrin ihtiyaçlarını karşılamaya yönelik küçük işletmeler şeklindedir. Şehirde ilçenin adıyla özdeşleşen ürünü olan Satsuma mandalınayı paketlemek için 13 adet narenciye paketleme tesisi, 13 adet zeytinyağı fabrikası, 7 adet mandıra ve 1 adet ambalaj fabrikası bulunmaktadır.

Organize Sanayi Bölgesi ve Serbest Bölgesi olmayan İlçede 1 adet küçük sanayi sitesi vardır. Küçük işletmelerin bulunduğu sanayi sitesi 1987 yılında kurulmuştur. 15.000 km²'lik alan üzerinde faaliyet gösteren sitede 180 işletme vardır (İTO, 2015: 860).

3.5. Seferihisar'da Turizm

Turizm sektörü, İzmir'in diğer kıyı ilçelerinde olduğu gibi, Seferihisar'da da belirli düzeyde gelişim göstermiştir. Seferihisar İzmir Adnan Menderes Havaalanı'na 40 km, kent merkezine ise 45 km uzaklıktadır. İlçenin İzmir'e yakın oluşu, düzenli ve sık ulaşım imkânı özellikle yaz aylarında denize girme amaçlı günübirlik ziyaretleri yoğunlaştırmaktadır. Seferihisar'da turizm, iç turizm ağırlıklıdır. Ancak konaklamalı iç turizm, yabancı konaklamalarına oranla oldukça düşüktür. Dış turizm ise, ilçe kıyılarındaki tesislerin tur bağlantıları kapsamında yürütülmektedir.

Seferihisar ilçesi kıyılarında birçok yerde (Sığacık, Doğanbey-Payamlı, Ürkmez) kıyı turizmi (deniz turizmi) gelişmiştir. İlçede; 60 km'lik sahil şeridi ve birbirinden güzel koylar ile plajlar bulunmaktadır. Bunlardan en önemlileri; Azmak, Küçük Akkum, Büyük Akkum, Ekmeksiz, Bahadır, Çıfıt Kalesi, Doğanbey Payamlı, İpekkum ve Ürkmez'dir (İTO, 2015: 861).

Seferihisar'da Sakin Şehir olunduktan sonra, turizm daha da önemli hale gelmiş ve turizmin ilçe ekonomisine katkısı artmıştır. Bu amaca yönelik olarak turizm alanında yapılan yatırımlar da ön plana çıkmıştır.

Seferihisar Cittaslow olduğu dönemde hiç mavi bayraklı plaja sahip değildi. Yavaş Şehir Akımı'nın etkisiyle de bu alanda çalışmalar yapılmış ve şehir 2014 yılında 5 tane mavi bayraklı plaja sahip olmuştur (KTB, 2015). Seferihisar'da 2016 yılında mavi bayraklı plaj sayısı 13'e yükselmiş ve bu sayı ile İzmir'de en yüksek rakama ulaşılan ilçe olunmuştur. Aynı şekilde Seferihisar oluşturulan 10 "Belediye Halk Plajı" sayısı ile Türkiye genelinde birinci olmuştur (seferihisar.bel.tr, 2016).

Seferihisar Yavaş Şehir olduktan sonra şehirde turizme yönelik çeşitli çalışmalar yapılmıştır. Yapılan çalışmalar şunlardır (Şahinkaya, 2010: 16):

- ◇ Çocukların doğal üretimi öğrenmeleri amacıyla bahçeler oluşturulmaktadır.
- ◇ Yerel üretimin desteklenmesi için ticari merkezler kurulmasına yönelik kriteri karşılamak amacıyla "Köy Pazarı" kurulmuştur. Eski belediye binası Seferihisar'ın 8 köyüne tahsis edilmiştir. Burada köylüler, kendi ürünlerini sunma imkânı bulmaktadır. Şehirde haftanın bir günü de açık pazar kurulmaktadır.
- ◇ Seferihisar'da bisiklet yollarının yapımı projesi sürdürülmektedir. Bu konuda Belediye Başkanı Tunç Soyer şunları söylemiştir: "Güneş enerjisi ile çalışan bir bisiklet ürettik. İlçe, rampaları pedal çevirmeden çıkmaya olanak sağlayan bisiklete sahip olacak".

- ◇ Belirli saatlerde kent merkezine motorlu araç alınmayan Seferihisar’da fayton uygulamasını başlatmak için girişimler sürdürülmektedir.
- ◇ Görüntü kirliliği bulunan ana cadde tamamen yenilenmektedir. Bütün tabelalar değiştirilmektedir.
- ◇ 20 ressamla sürdürülen çalışmalar neticesinde, evlerin cephelerinin boyanması, kolonların taş kaplanması, klimalara ahşap ızgara yapılması ile pencere ve balkonlara sardunya konulmasına karar verilmiş ve bu amaçla 4 bin sardunya fidelenmiştir.
- ◇ Seferihisar’da 75 yaş üstü yurttaşlar bir araya getirilerek yaşlıların anlattıkları anıların derlenmesinden oluşacak Seferihisar Sözlü Tarihi kitabı çıkartmak hedeflenmiştir.
- ◇ Yılın 300 gününü güneşli geçiren Seferihisar aynı zamanda zengin termal enerji kaynaklarına ve güçlü rüzgâr koridorlarına sahiptir. Bu çerçevede öncelikle kentin ısınmasında jeotermal enerjiyi kullanma hedeflenmektedir. Ayrıca kentin aydınlatılmasında güneş ve rüzgâr enerjisi kullanan yeni estetik aydınlatma elemanları projelendirilmiş durumdadır.
- ◇ Yerel yemek lokantalarının oluşturulmasına hız verilmiştir. Bu konuda esnaf eğitime de İzmir’deki üniversitelerden alınan desteklerle devam edilmektedir.
- ◇ Turizm konusunda her şey dahil sistemi yerine ev pansiyonculuğu ve çevreye saygılı, doğal ve tarihi mimari dokuya uygun butik otellerin öne çıkacağı bir projenin olgunlaştırılmasına gayret gösterilmektedir. Bu çerçevede eko-turizmin yaygınlaştırılması amacıyla kentin tamamının turistik bir merkez haline getirilmesi hedeflenmiş durumdadır.

Seferihisar, Yavaş Şehir üyeliğinden sonra dünya çapında bilinen bir şehir haline gelmiştir. Yavaş Şehir Akımı’yla beraber yapılan çalışmaların, şehrin tanıtımına çok önemli katkısı olmuştur. En önemli katkıyı ise 2013 yılında Yavaş Şehirler Genel Kurulu’nun Seferihisar’daki toplantısı sağlamıştır (ETİK, 2013: 53).

Bilindiği gibi Kültür ve Turizm Bakanlığı “Türkiye Turizm-2023 Stratejisi” kapsamında; turizm sektöründe, kamu ve özel sektörün yönetim ilkesi çerçevesinde işbirliğini gündeme taşıyan ve stratejik planlama çalışmalarının yönetim ve uygulamasına yönelik açılımlar sağlamasını hedefleyen bir çalışma yapmıştır. Katılımcı planlama anlayışı ile hazırlanan Türkiye Turizm-2023 Stratejisi kapsamında çeşitli hedefler belirlenmiştir. Bu hedefler genel olarak şu şekildedir (KTB, 2007: 1-10):

- ◇ Fiziki planlama uygulanması ile ilgili eksiklikler, çeşitli yasal koordinasyon düzenlemeleri ile birlikte ortadan kaldırılacaktır.
- ◇ Yerel düzeyde turizm potansiyeli bulunan alanlarda sorun odaklı planlama anlayışı yerine, planlama çalışmaları bütüncül olarak ele alınacaktır.

- ◇ Parçacı ve parsel bazında gelişen planlama pratiği sona erdirilerek dünya çapında yarışabilir turizm kentleri oluşturulacaktır.
- ◇ Yerel düzeyde plan onama yetkisine sahip kurum ve kuruluşlara teknik personel desteği sağlanacak, böylece yerel bazda turizm gelişimi yönlendirilecektir.
- ◇ Yerel ölçekte nokta bazında Konseylerin işler kılınması ile “Yerel Gündem 21” gibi katılımcı mekanizmaların oluşturulması sağlanacaktır. Yerel ölçekte turizm gelişim bölgelerinin seçiminde organize turizm faaliyetlerinin geliştirilebileceği geniş alanlar tercih edilecek, mülkiyet, altyapı ve çevre gibi konular için de çözüm önerileri ve sistemli bir yapılanma sağlanacaktır.
- ◇ Turizmin geliştirilmesine yönelik bir takım tedbirler alınarak sektörün genel olarak ekonomiye katkı sağlaması açısından bazı teşvikler sunulacaktır.
- ◇ Küçük ve Orta Büyüklükte İşletme (KOBİ) tanımına giren turizm konaklama tesislerinin yanı sıra seyahat acentelerinin de bu destekten yararlandırılmalarını sağlayacak vergi rejiminde düzenlemeler yapılacaktır.
- ◇ Turizm sektöründe yabancı sermayenin ülkemize yatırım yapması sağlanacaktır.
- ◇ Turizm yatırımlarının teşviki süreci kapsamında tanıtım ve pazarlama politikaları geliştirilecektir.
- ◇ Turizmin çeşitlendirilmesi için tüm yıla ve yurda yayılmasına imkân veren projeler geliştirilerek kıyıların dışındaki bölgelere de yatırım yapılması teşvik edilecektir.

Yukarıda belirtilen hedefler göz önüne alındığında Türkiye Turizm Stratejisi-2023, Cittaslow uygulaması için bir fırsata dönüştürülebilir. Buna göre, Strateji-2023 hedefleri çerçevesinde yapılacak olan uygulamalar büyük ölçüde Yavaş Şehir Akımı ile kesişmektedir. Örneğin; turizm yatırımlarının tanıtımının artırılması için Yavaş Şehir önemli bir fırsattır. Türkiye’de bilinirliği az olan birçok şehir, bu akım sayesinde hem yurtiçinde hem de yurtdışında adını duyuracaktır. Seferihisar bu markalaşma yolculuğunun en güzel örneğidir. Buna göre, yukarıda belirtilen hedefler çerçevesinde ve Yavaş Şehir Akımı ile şehirlere yapılan yatırımlar da artarak devam edecektir.

Bilindiği gibi şehir turizmi, anakent ölçeğindeki büyük şehirlerde gerçekleştirilen bir turizm türüdür. Paris, Londra, Montreal ve Prag şehir turizminin yapıldığı en önemli kentler arasındadır. Şehir turizminde şehrin turizm potansiyeli ve çizdiği imaj çok önemlidir. Bu nedenle, şehrin tüm çekim noktalarının maksimum düzeyde kullanılması gerekmektedir. Ülkemizde öncü örnek olarak dünyanın en büyük turizm potansiyeline sahip metropollerinden biri olan İstanbul’da ve diğer büyük şehirlerden Ankara, İzmir ve Antalya’da şehir turizmi projesi başlatılması önerilmektedir. 2010 yılında Avrupa Kültür Başkenti olarak İstanbul’un

belirlenmesi bu şehrimizin kültür, sanat, şehircilik ve çevresel kalite olarak güçlendirilmesini gündeme getirmiştir (Şahinkaya, 2010: 17-18). Yavaş Şehir Hareketi'yle beraber bu harekete üye ilçeler de birer marka şehir haline getirilerek turizm pastasından pay almaya başlayabileceklerdir. Yavaş Şehir ilçeleri büyük bir turizm odağı haline gelmeseler de, bu akım sayesinde yerel kalkınma alanında önemli adımlar atılabilecektir.

3.6. Seferihisar'ın Ticaret ve Yatırım Profili

Pazar konusunda çok geniş kitlelere ulaşan Seferihisar internet aracılığıyla da pazarlama faaliyetlerini gerçekleştirmektedir. Buna göre, internet adresi aracılığıyla e-satış kapsamında organik pazarda sergilenen ürünlerin satışı yapılmaktadır (seferipazar.com, 2017).

Seferihisar'da, Belediye ve Buğday Derneği işbirliği ile açılmış olan %100 doğal ekolojik pazar, cumartesi günleri halka hizmet vermektedir. Seferihisar'daki bu pazar, Türkiye'nin en çevreci, en sosyal-kültürel, en yerel ve en ucuz pazarı olmayı hedeflemektedir. Gerçekleşmiş bu proje sadece organik tarıma değil yerel ekonomilere ve küçük ölçekli üreticilere de öncelik veren bir proje olmayı hedeflemektedir (Prezi, 2013).

Seferihisar'daki yatırım profili, kamu yatırımları ve özel yatırımlar olmak üzere iki başlık altında incelenebilir. Kamu yatırımları; Seferihisar Belediyesi yatırımları, Sağlık Bakanlığı yatırımları, Sanayi ve Ticaret Bakanlığı yatırımları ve İzmir Büyükşehir Belediyesi yatırımlarından oluşmaktadır. Kamu yatırımlarında bazı projelerde İzmir Kalkınma Ajansı (İZKA)'nın desteği alınmaktadır. Buna göre Seferihisar'da; tarım ve balıkçılık, turizm, kadın girişimciliği, ulaşım, altyapı, sinema, spor, yenilebilir enerji ve gayrimenkul gibi alanlarda gerçekleştirilen veya hedeflenen çok sayıda kamusal veya özel proje olduğu görülmektedir (Prezi, 2013).

Seferihisar'da gerçekleştirilen projeler arasında Seferihisar Belediyesi'nin öncülüğünde ilçeye özgü dünyanın en kaliteli mandalinası olarak gösterilen Satsuma'nın jeotermal enerjide kurutulmasını özellikle vurgulamak gerekir. Buna göre, yapılan deneme üretimlerinden sonra 350 tona çıkarılan kurutma işlemi kapasitesiyle önemli bir ihraç ürünü geliştirilmiştir (seferihisar.com, 2017).

3.7. Seferihisar'da Kadın İstihdamı

Yavaş Şehir Hareketi'nin olumlu etkilerinden biri de kadın istihdamını artırmasıdır. Bu anlamda Seferihisar örneğinde de kadınların daha fazla üreten konuma gelmiş olduğu söylenebilir. Bu durum, Seferihisar ilçesi ziyaret edildiğinde çıplak gözle bile fark edilebilmektedir. Buna göre, Seferihisar'da kadınlar özellikle organik tarım, pansiyonculuk ve yöresel yemek sunumu gibi konularda ön plandadır.

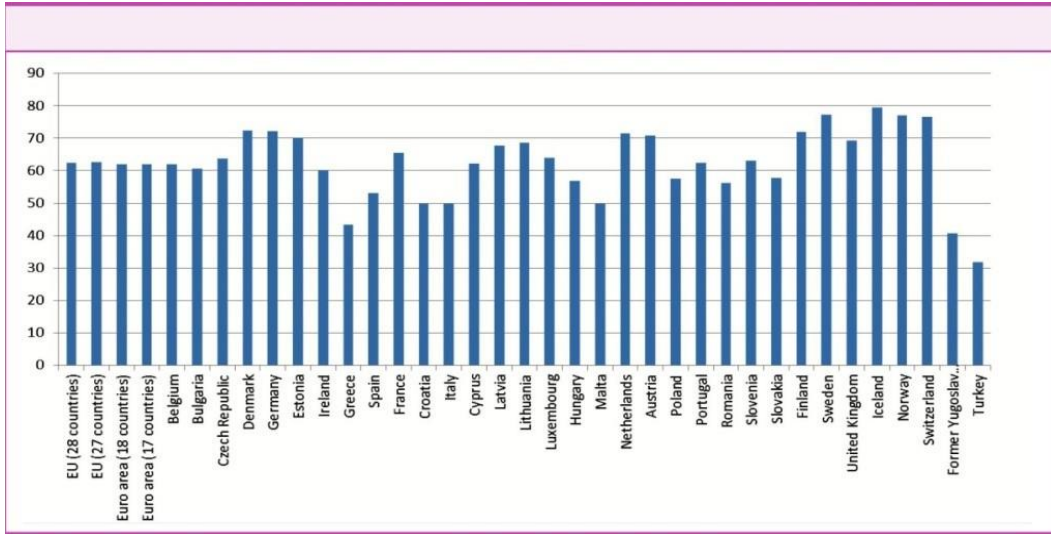
Seferihisar'da Belediye'nin katkılarıyla Kadın Emeği Evleri açılmıştır. Bu evler sayesinde kadınlar harcadığı emeğin karşılığını almakta, çeşitli alanlarda

kendilerini geliştirmekte ve gelir getiren çeşitli faaliyetlerde çalışmaktadır (Sungur, 2013: 645). Kadın Emeği Evleri'nin ilki 8 Mart 2010 tarihinde Ulaş Mahallesi, ikincisi 17 Haziran 2010 tarihinde Atatürk Mahallesi Doğanbey Eski Köy'de açılmıştır (Cittaslow Türkiye, 2015).

Türkiye'de 1950 sonrası dönemde eğilim, milli gelirden ve istihdamda tarım sektörünün payının azalmasına koşut olarak kadınların iş gücüne ve istihdama katılım oranlarının gerilemesi yönündedir. Bu anlamda, Yavaş Şehir Hareketi'nin kadın girişimciliğinin artmasında etkili olması ve gerçekleştirilen çalışmalar diğer kadınlara da örnek teşkil etmektedir. Kadınlar aldıkları girişimcilik eğitimi doğrultusunda yaptığı çalışmalar sonucu bir araya gelerek kooperatifler kurmaktadır (Sungur, 2013: 647).

Bilindiği gibi, Türkiye'de kadınların çalışma hayatına katılımları, diğer ülkelerle kıyaslandığında çok geride kalmıştır. Şekil 1'de görüldüğü gibi, 2013 yılı verilerine göre, Avrupa Birliği ülkelerinde kadınların işgücüne katılım oranı %62,5 iken, bu oran Türkiye'de yalnızca %31,8'dir (TÜRKONFED, 2014).

Şekil 1: Kadınların İşgücüne Katılım Oranları (2013)

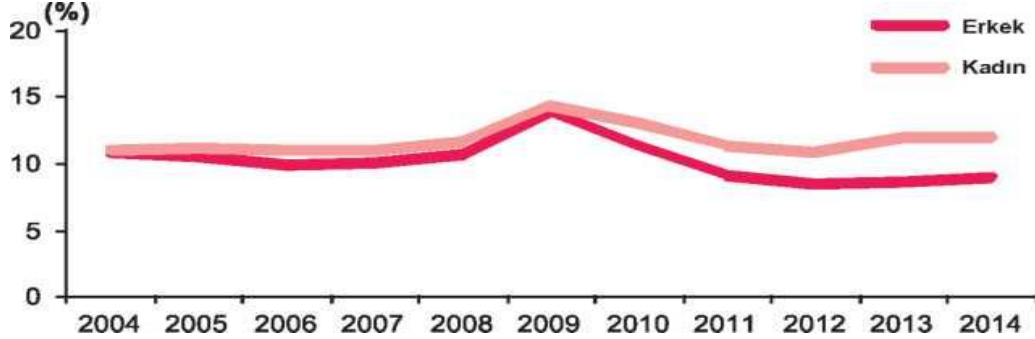


Kaynak: TÜRKONFED, 2014.

TÜİK verilerine bakıldığında da, Türkiye'de 2015 yılı Ocak dönemi itibariyle işgücüne katılma oranı %50 olarak gerçekleşirken, bu oranın erkeklerde %70,5, kadınlarda ise yalnızca %29,9 olduğu görülmektedir (TÜİK, 2015-1).

İstatistiklere göre Türkiye'de nüfusun yarısını oluşturan kadınların istihdam oranının, erkeklerin istihdam oranının yarısı kadar bile olmadığı görülmektedir. Bu durumu düzeltmek için Yavaş Şehir Akımı'ndan yararlanılabilir. Buna göre, bu akım bir fırsat olarak değerlendirilip, Seferihisar özelinde görüldüğü gibi, Türkiye'de kadınların işgücüne katılım oranının artırılması sağlanabilir.

Şekil 2: Kadın-Erkek İşsizlik Oranı, 2004 - 2014



Kaynak: TÜİK, 2015-2: 82

Şekil 2'ye bakıldığında; yıllara göre işsizlik oranları itibariyle kadınlarda işsizlik oranı, erkeklerden daha fazladır. Bu durum yıllar içinde azalmak yerine 2000'li yılların başında %11 iken, 2013 yılında %12'lere kadar yükselmiştir. Yavaş Şehir Hareketi'yle meslek sahibi olan kadınlar düşünüldüğünde ve buradaki verilere bakıldığında; bu uygulamanın ülke genelinde yaygınlaştırılmasıyla işsizlik oranında kadınlar açısından bir azalmanın olması ve ekonominin bundan olumlu etkilenmesi beklenebilir. Gerçekleşecek çalışmalarla birçok yeni iş olanağı doğabilir ve yeni kadın istihdamları sağlanabilir. Yeni iş alanları bulan kadınlar, kendilerinin ekonomiye doğrudan katkısı yanında çalıştırdığı işçilerle de ekonomik katkı sağlayabilirler. Örneğin; bizzat yapılan ziyaretler çerçevesinde, Seferihisar'da organik pazarların kurulmasıyla beraber kadın pazarcılarının sayısının arttığı ve kadın pazarcılarının yanlarında eleman çalıştırmaya başladıkları da gözlemlenmiştir.

Türkiye'de kentsel nüfusun artmasına rağmen kadın istihdamının yine de artmıyor olması, Seferihisar örneğindeki gibi Sakin Şehir uygulamalarının önemini artırmaktadır. 2013 verilerine göre, Türkiye'de istihdam edilen kadınların %39,2'si tarımda, %45'i hizmetler sektöründe, %14,8'i de sanayi sektöründe çalışmaktadır. Daha çok kentsel istihdamın göstergesi olan sanayi ve hizmetlerdeki oran kentsel nüfusun hızlı artışına rağmen çok yavaş bir gelişim seyri izlemektedir. Bu durumun kentleşme eğiliminin kentlerdeki kadın istihdamını artırmadığı, hatta toplam kadın istihdamını ve katılımını azalttığı şeklinde yorumlanmaktadır (ÇSGB, 2013). Bu anlamda Sakin Şehirlerin organik tarım, el sanatları ve konaklama tesisleri gibi uygulamalara katkısı göz önüne alındığında Türkiye'deki kadın istihdamı sorununun çözümüne katkısı olacağı söylenebilir.

Sakin Şehir uygulaması ile Türkiye'de kadınların kayıtdışı istihdamı sorununun çözümüne de katkı verilebilir. Kayıtdışılığın kadının çalışma hayatına katılmasını engellediği söylenebilir. Buna göre, sosyal güvenlikten yoksun olan kadınlar iş dünyasına girmekten kaçınılmaktadırlar. Türkiye'deki çalışma hayatında kadınlar erkeklere göre daha fazla kayıtdışı çalışmaktadırlar. TÜİK (2013) verilerine göre, Türkiye'de istihdamın %36,8'i kayıtdışıdır. Türkiye'de kayıtdışı istihdam oranı,

erkeklerde %30,4 iken kadınlarda %51,6'ya yükselmektedir. Kadınlar için bu oranın yüksek olmasının nedeni ise, kadınların çoğunlukla kayıtdışıyla daha yüksek olduğu, emek yoğun sektörlerde (tekstil, hazır giyim, gıda ve hizmet vb.) istihdam imkânı bulabilmesidir. Sakin Şehir uygulamalarının faaliyet alanları itibarıyla kayıtdışıyla engellemesi ve kayıtlı istihdamı teşvik etmesi beklenebilir. Bu yönüyle Yavaş Şehirler kayıtlı kadın istihdamının artmasına da yardımcı olacaktır.

3.8. Seferihisar ve Kayıtdışı Ekonomi İlişkisi

Kayıtdışı ekonomi, kısaca devletten gizlenen ve kayda geçirilmeyen, bu nedenle de denetim dışında kalmaya özen gösteren faaliyetlerin tümü olarak tanımlanabilir. Buna göre, kayıtdışı ekonomi, GSMH hesaplamalarına dahil edilmeyen alanı temsil etmektedir. Devlet otoritesini zarara uğratması ve kamu gelirlerini yok etmesi gibi yönleriyle kayıtdışı ekonominin önemli zararları vardır (Alptürk, 2015).

2016 yılı itibarıyla Türkiye'deki kayıtdışı ekonomi verileri 34 OECD ülkesi içinde %28,72 ile en yüksek düzeydedir (hurriyet.com.tr, 2016). Bu oran %18,4 olan AB ortalamasının da oldukça üzerindedir (BİK, 2014).

Sakin Şehir uygulaması kayıtdışı ekonomi sorununun çözümüne katkı verecek güncel bir uygulamadır. Bu akımla beraber özellikle nüfusu yoğun olmayan ve ekonomik açıdan istediği düzeye ulaşamayan şehirler, kalkınmalarını kendi içinde yörgularak gerçekleştirebilir ve ülke ekonomisine de önemli katkı sağlayabilir. Sakin Şehirlerde yerel halk, şehirlerin kendine özgü yapısı çerçevesinde ve geleneksel olanı devam ettirerek şehirlerini cazibe merkezi haline getirmektedir. Turizm alanında adını duyurmaya başlayan ve markalaşma yolunda ilerleyen bu şehirler, yavaş yavaş beklediği ekonomik sonuçlara ulaşarak mali canlılık yaşamaktadır. Ekonomisi her geçen gün canlanan ve turizm yoğunluğu artan bu şehirlerde kayıtlı iş olanakları açısından da olumlu süreç yaşanmaktadır.

Sakin Şehir-kayıtdışı ekonomi ilişkisi açısından belirtilen bu olumlu özellikler Seferihisar örneğinde gözlemlenmektedir. Seferihisar'da mandalina yetiştiriciliği kentin önemli ekonomik kaynaklarından biridir. Kentte Sakin Şehir üyeliğinin ardından 2011 yılında "Mandalina Üretici Birliği" kurulmuştur. Seferihisar'da her yıl "Turuncu Festival" adı altında mandalina festivali düzenlenmektedir. Bu festivale önemli oranda yerli ve yabancı turist katılmaktadır (C. Balta, Kişisel görüşme, 2015). "En İyi Mandalina Yetiştiricisi", "Mandalina Kral ve Kraliçesi", "En İyi Mandalinalı Yiyecek", "En Yavaş Bisiklet Sürme" ve "En İyi Mandalinalı Hediyelik Eşya Tasarım Yarışması" gibi birçok aktivitenin bulunduğu etkinliğe; İzmir ve çevresinden de büyük katılım olmaktadır (Yeni Asır Gazetesi, 2015).

Çeşitli aktivitelerle renklendirilen festival Seferihisar için aynı zamanda önemli bir gelir kapısıdır. Üreticilerin desteklenmesi ve teşvik edilmesi için her yıl bu festival düzenlenmektedir. Yavaş Şehir Akımı'nın Türkiye'de birçok şehre yayılmasıyla beraber, ülkenin çeşitli şehirlerinde, o şehrin kendine özgü değerleri

ön plana çıkarılarak şehirlerin kalkınmasında önemli katkı sağlanması beklenebilir. Seferihisar ve mandalina örneğinde olduğu gibi; mandalınanın toplanması ve pazarlanmasında birçok işçi emek harcamaktadır. Bu işlemler üretici birliği, kooperatif veya bir firma kurularak yapıldığında birçok insana kayıtlı iş imkânı sağlanmış olacaktır. Mandalına öncülüğünde çeşitli organik tarım ürünlerinin yer aldığı dükkânlar da açılabilir. Devlet destekli organik pazarlar çoğaltılarak küçük işletmeler hedeflenip mükellef sayısı arttırılabilir. Çalışan insanlar taşeron firma ve küçük işletmelerle kayıt altına daha rahat alınabilir ve bu işletmelerin denetlenmesi daha kolay olur.

Sakin Şehir-kayıtdışı ekonomi ilişkisi çerçevesinde belirtilen bu olumlu gelişmeler devletin yapacağı düzenlemelerle daha da geliştirilebilir. Buna göre, Sakin Şehir Akımı'nın etkisiyle geçmişte kayıtdışı yapılan pazarlama faaliyetleri küçük işletmeler kurularak kayıt altına alınabilir. Devletin de kurulacak bu küçük işletmelere bazı teşvikler vermesi beklenebilir. Hatta devletin Sakin Şehir uygulamalarına özel teşvikler vermesi daha doğrudur.

Sakin Şehir uygulamalarında özellikle KOBİ'ler kullanılarak bir atılım gerçekleştirilebilir. Çünkü Türkiye'deki işletmelerin %99'unu oluşturan KOBİ'ler, toplam istihdamın %78'ini, toplam katma değer %55'ini, toplam satışların %65'ini, toplam yatırımların %50'sini ve toplam ihracatın %60'unu gerçekleştirmektedir (BSTB, 2012). KOBİ'lerin Türkiye ekonomisindeki önemli rolünü açıkça ortaya koyan bu veriler göz önüne alındığında, Sakin Şehir-KOBİ ilişkisi geliştirilerek ekonomik açıdan etkili bir akımın ortaya konulabileceği söylenebilir. Çünkü bütün dünya ekonomilerinde olduğu gibi Türkiye'de de KOBİ'ler; daha az yatırımla daha çok kişiye istihdam imkânı veren, teknolojik değişime daha yatkın, ekonomik dalgalanmalardan çok daha az etkilenen ve talep değişikliği ve çeşitliliğine kolay uyum sağlayan kuruluşlardır (Savaşır, 1999: 189).

3.9. Seferihisar ve Yenilenebilir Enerji

Amerika Enerji Bilgi Yönetimi'nin 2012 yılında hazırladığı raporda yenilenebilir enerji için şu bilgilere yer verilmektedir: "Yenilenebilir enerji dünyadaki en hızlı büyüyen enerji kaynağıdır. 2010 yılında, fosil yakıtların elektrik enerjisi üretimi açısından payı %3 ila %4 artarken, yenilenebilir enerji kaynaklarının payı %10'dan %15'e yükselmiştir" (EIA, 2012). Bu araştırma yenilenebilir enerjinin gelecek dönemde daha fazla ön plana çıkacağını göstermektedir. Bu yönüyle bakıldığında Sakin Şehir Hareketi'nin de yenilenebilir enerjiye vurgu yapması önemlidir.

Sakin Şehir olarak Seferihisar Belediyesi de yenilenebilir enerji alanında faaliyetlerde bulunmaktadır. Buna göre; Seferihisar Belediyesi'nin Avrupa Birliği Başkanlar Sözleşmesi'ni (Covenant of Mayors) imzalayarak başlattığı "Sürdürülebilir Enerji Eylem Planı" (SEEP) süreci, Seferihisar ilçesinin hazırlanmış olduğu bir teknik doküman olmanın ötesinde, bir sürece işaret etmektedir. Sürdürülebilir Enerji ve Eylem Planı Seferihisar'ı küresel ısınmanın

tehdit ettiği geleceğe taşıyacak bir adımdır. Söz konusu süreç, uzun vadeli ortak bir vizyona ve bu vizyonu yaşama geçirecek kaynaklara ihtiyaç duymaktadır (Seferihisar Belediyesi, 2015: 46).

Yenilenebilir enerji kaynakları, bugün Türkiye’de kurulumu hızla artan rüzgâr enerjisi santrallerinden görülebileceği gibi, ulusal şebekeye bağlanmış büyük ölçekli güç santralleri biçiminde üretim yapabilirler. Benzer bir durum güneş enerjisi santralleri hatta jeotermalden elektrik elde edilen santraller için de geçerlidir. Buna karşılık yenilenebilir enerji kaynaklarının asıl avantajları, dağıtılmış birimler olarak elektriğin tüketildiği yere yakın konumlandırılmaları ve iletim sistemi kayıplarından etkilenmemeleri ile ortaya çıkmaktadır. Özellikle dağıtılmış, modüler fotovoltaik kurulumlar, Seferihisar gibi yüksek ışınım potansiyeli olan coğrafyalarda, kentsel güç ihtiyaçlarının karşılanmasında önemli katkılar yapabilir (Seferihisar Belediyesi, 2015: 40).

Seferihisar’ın güneş dışındaki yenilenebilir enerji kaynaklarının da doğrudan kent tarafından kullanılmak üzere değerlendirilmesi mümkündür. Örneğin jeotermal kaynaklar sıcak su ve ısınma ihtiyaçlarının karşılanmasında; küçük ölçekli rüzgâr ve güneş sistemleri de konutlar, işyerleri ve kamu kuruluşlarında güç ihtiyacını karşılamak için kullanılabilir. Bu tür yatırımlar kentin enerji gereksiniminin doğrudan karşılanmasına yaradıkları gibi sera gazı salınımlarının düşürülmesine de hizmet ederler (Seferihisar Belediyesi, 2015: 40).

Yukarıda da belirtildiği gibi, Seferihisar’da Belediye’nin öncülüğünde kurulan üreticiler birliği, 2015 yılındaki deneme üretimlerinden sonra 2016 yılında günde 350 tona çıkarılan kapasiteyle, mandalinayı jeotermal enerji yardımıyla kurularak yenilenebilir enerji ile şehrin en önemli tarımsal ürününü birleştirip önemli bir örnek uygulama gerçekleştirmiştir (seferihisar.com, 2017).

Seferihisar Belediyesi, Yenilenebilir Enerji ve Çevre Teknolojileri Hibe Programı kapsamında İZKA’dan aldığı hibeyle kapalı pazar yeri güç santrali kurulumu projesini 2014 yılında tamamlamıştır. Böylece Belediye doğayla dost, yenilenebilir enerji kaynaklarına verdiği önemi göstermiştir. Yavaş Şehir kriterleri kapsamında yenilenebilir enerji kullanımını sağlamak konusunda İZKA ile ortak yatırım olarak gerçekleştirilen proje Türkiye’de örnek projeler arasına girmiştir.

Türkiye’de son yıllardaki uygulamalar katı atık sahalarından enerji elde edilebildiğini göstermektedir. Modern katı atık yönetim uygulamaları ile katı atıkların çevresel etkileri azaltılmakta ve üretilen çöp gazından enerji elde edilmektedir. Bölgede düzenli katı atık sahaları İBB tarafından işletilmekte ve Seferihisar katı atıkları bu sahalarda depolanmaktadır. Seferihisar Belediyesi’nin de, katı atıklardan enerji elde etmek adına biyogaz tesisi kurulumu için İBB’ne destek olması ve kurulacak tesislerden üretilen enerji ile şebeke elektriğine olan bağımlılığın azaltılması amaçlanmaktadır (Seferihisar Belediyesi, 2015: 40).

Seferihisar Belediyesi; iklimlendirme, ısınma ve aydınlanma amacıyla kullanılan elektrik ihtiyacını güneşten karşılamayı ve bu sayede yılda 125.000 TL elektrik tasarrufu sağlamayı amaçlamaktadır (Seferihisar Belediyesi, 2015).

Verilen bu miktarlar ilk bakışta küçükmüş gibi gözükabilir. Ancak bu tür uygulamalar yaygınlaştırılarak önemli meblağlara ulaşılabilir. Türkiye’de Sakin Şehir potansiyeli olan birçok şehrin olması ve bu şehirlerin büyük bir kısmının da yenilenebilir enerji sahalarına sahip olması bu tür uygulamaların önemini artırmaktadır.

Türkiye'deki enerji profili gözden geçirildiğinde yenilenebilir enerji kaynaklarının yeri ve önemi açıkça görülmektedir. Ancak Türkiye’de yenilenebilir enerji kaynaklarının kullanımı oldukça düşük düzeydedir (%1 ve altında). Özellikle, güneş ve rüzgâr enerjisinin kullanımı, Türkiye'nin enerji bütçesine ciddi katkılar sağlayabilir. Buna göre, yenilenebilir enerji kaynaklarından doğru ve sağlıklı bir biçimde yararlanılması için gereken strateji, plan ve politikaların önemi giderek artmakta ve önemli boyutlara ulaşmaktadır (Gençoğlu, 2015: 2).

Türkiye, gerek coğrafi konumu, gerekse doğal kaynaklarının zenginliği ile yenilenebilir enerji üretimi ve kullanımı açısından birçok üstünlüğe sahiptir. Bunun yanında enerji ithal eden bir ülke olarak, öz kaynaklarını verimli kullanması da gerekmektedir (Kaya, 2006: 152).

Yenilenebilir enerjinin önem kazanmasında petrol fiyatlarındaki belirsizlik, enerjide dışa bağımlılık, karbon emisyonları ile ilgili çevresel kaygılar kadar; devlet politikaları (yenilenebilir enerji üretiminde vergi indirim gibi), yenilenebilir enerji sistemlerinin kuruluşu için kredi verme ve yenilenebilir enerji sertifikaları için piyasa oluşturma gibi konular da önemlidir (Bowden and Payne, 2010: 400-408).

Türkiye’yi dünyanın en büyük 10 ekonomisinden biri yapma amacı doğrultusunda Enerji ve Tabii Kaynaklar Bakanlığı, enerjide 2023 yılı hedeflerini revize ederken, yenilenebilir enerjinin payının %30’a yükseltilmesini ve bu doğrultuda rüzgâr, jeotermal ve güneş enerjisinden çok daha fazla yararlanılacağını vurgulamaktadır (Erdal, 2012: 174-175).

Yenilenebilir enerjinin gittikçe artan önemi, Türkiye’nin enerji kullanımı açısından mevcut konumu ve geleceğe ilişkin hedefleri bir bütün olarak değerlendirildiğinde Cittaslow Hareketinden de yararlanılarak bu alanda daha hızlı bir atılım yapılabileceği söylenebilir. Buna göre, yenilenebilir enerji uygulamalarına Sakin Şehirler kapsamında daha fazla önem verilerek, özellikle büyükşehirlerin uzağında kalmış, mali açıdan sıkıntı yaşayan kentlere canlılık getirilmesi ve ülke ekonomisine de katkı sağlanması mümkün olabilir.

4. Seferihisar Çerçevesinde Cittaslow Akımı’na Yönelik Değerlendirmeler

Yukarıda Yavaş Şehir Akımı’na ilişkin genel bilgilerden sonra Seferihisar örneğinde değerlendirmeler yapılmıştır. Buna göre, Seferihisar’la ilgili nüfus,

ekonomik ve mali yapı, tarım, turizm, kadın istihdamı, kayıtdışı ekonomi ve yenilebilir enerji gibi konulara ilişkin bilgiler verilerek, bu akım çerçevesinde kentte yaşanan ve yaşanabilecek gelişmelere değinilmiştir. Aynı şekilde Seferihisar örneğinde Sakin Şehir uygulamalarının Türkiye geneline yaygınlaştırılmasının gerekliliğine ve yararlarına da vurgu yapılmaya çalışılmıştır. Bu incelemeden yola çıkarak, Cittaslow uygulamasına, Seferihisar örneğine ve Türkiye'ye yönelik aşağıdaki tespit ve öneriler yapılabilir:

◇ Cittaslow, henüz çok genç bir akımdır. Ancak zaman ilerledikçe ve farkındalığı arttıkça, bu uygulamanın ilgili şehirlere katkısı da artacaktır. Kısa vadede bu uygulamadan çok fazla bir beklenti içinde olunmaması gerekir. Uzun vadede düşünüldüğünde Sakin Şehir süreci iyi yönetilir ve halka iyi anlatılırsa, şehirlerde özellikle turizm başta olmak üzere belirli alanlarda canlılık yaşanacaktır.

◇ Türkiye'de Sakin Şehir akımına birçok ilçe tarafından ilgi duyulmaktadır. Özellikle turizm alanında yaşanan canlılık bu akımı cazip hale getirmektedir. Akım kapsamında yapılabilecek birçok çalışma bulunmaktadır. Ancak Yavaş Şehir Akımı kapsamında gelişme gösteren şehirler bu niteliğini kaybetmemelidir. Akıma üyeliği bulunan şehirlere halkın çekindiği en önemli konu, bu akım kapsamında yaşadıkları şehrin özelliğini kaybetmesidir. Buna göre, zaman ilerledikçe ve şehirlerin tanınırlığı arttıkça nasıl bir sonuç doğacağı tahmin edilememektedir. Markalaşan bu şehirlere nüfus artışının nereye kadar devam edeceği şehir sakinlerini düşündürmektedir.

◇ Sakin Şehirler çerçevesinde dünya kentlerinde ve Türkiye'de öne çıkan birçok özellik vardır. Buna göre, Türkiye'de Seferihisar'ın Sakin Şehir Hareketi'nde öncü bir konumu bulunması dolayısıyla incelenmesi ve özelliklerinin ortaya konması önemlidir.

◇ Seferihisar'da yaşam kalitesinin yükseltilmesi adına birçok çalışma yapılmaktadır. Bu çalışmalardaki amaç, bir yandan eski kültürün yaşatılarak yok olmaması ve gelecek nesillere aktarılması bir yandan da günlük yaşam kalitesinin artırılmasıdır.

◇ Sakin Şehirlerde birçok yeni iş olanağının doğması beklenmektedir. Seferihisar'da bunun bir miktar gerçekleştiği, ekonomik yaşamın hareketlendiği ve buna bağlı olarak vergi mükellefi sayılarında da artış yaşandığı görülmektedir.

◇ Seferihisar'da Sakin Şehir Hareketi'yle beraber tarım alanında da canlılık yaşanmaktadır. Bu anlamda, çiftçi sayısındaki artış ve özellikle organik tarım alanında yapılmakta olan birçok faaliyet önemlidir.

◇ Dünyadaki Sakin Şehirlerin genel özelliğine de uygun olarak, Seferihisar'da sanayinin gelişmediği görülmektedir.

◇ Sakin Şehir uygulamasının da katkısıyla Seferihisar'ı bir turizm markası haline getirme çabalarında ve turizm faaliyetlerinin çeşitliliğinde önemli bir artış olduğu gözlenmektedir.

◇ Bu akım kapsamında Seferihisar'da, Türkiye için de önemli bir sorun olan, kadın istihdamı alanında da canlılık yaşanmaktadır.

◇ Sakin Şehir uygulamalarının, Seferihisar örneğinde de görüldüğü gibi, Türkiye'de yüksek düzeyde seyreden kayıtdışılık sorununun çözümüne de katkı vermesi beklenebilir. Bu anlamda, ekonomisi canlanan ve markalaşmaya önem veren bu şehirlerde kayıtlı iş olanaklarının artması beklenir.

◇ Dünya ve özellikle Türkiye için yenilenebilir enerji kullanımının gerekliliği ve Cittaslow uygulamasının buna verdiği önem bilinmektedir. Bu anlamda Seferihisar'da da yenilenebilir enerji kullanımına yönelik bazı uygulama ve projelerin gerçekleştirildiği görülmektedir.

Genel olarak ve özelde Seferihisar'daki Sakin Şehir uygulamalarından endişe duyulan yönler de vardır. Bu endişelerin başında Sakin Şehir uygulaması ile birlikte ortaya çıkan nüfus artışının ve hareketliliğinin şehrin sakinliğini bozabileceğidir.

Benzer şekilde Seferihisar ilçesinde halkın en büyük korkularından biri de bu hareketle beraber şehirde betonarme yapılaşmanın artabileceğidir. Aynı şekilde, halk tarım alanlarının tahribatından endişe duymaktadır. Buna göre, Seferihisar'a artan ilgi birçok yapılaşmayı beraberinde getirecek ve Seferihisar'ın sakin havası kalabalığa karışabilecektir.

Sakin Şehir sakinlerinin endişe duyduğu konulardan bir diğeri eski mimari yapıların yıkılıp yerlerine modern mimari yapıların yapılabilmesidir. Aslında Sakin Şehir felsefisine aykırı olan bu değişimin gerçekleşme ihtimali bu uygulama ile ilgili en çok tartışılan konulardan biridir. Bu endişenin ortadan kalkması için, Cittaslow şehirlerinde yapılaşmanın şehir mimarisine uygun devam etmesine özel önem verilmelidir. Çünkü nihayetinde bu şehirlerdeki turizm hareketliliğine temel teşkil eden en önemli özellik tarihsel ve doğal değerlere gösterilen duyarlılıktır. Bu anlamda, Sakin Şehir'in getirdiği canlılıkla beraber turizmde görülen hareketlilik çarpık kentleşmeye dönüşmemelidir. Bunun için, bu şehirlerde estetik yapılaşmaya özen gösterilmesi, imar düzenlemelerinin daha yakından takip edilmesi ve şehrin doğasını bozacak olan binalara izin verilmemesi gerekmektedir.

Bu değerlendirmeler sonucunda; özellikle organik tarım, turizm, kadın istihdamı ve yenilenebilir enerji gibi alanlarda Seferihisar'da görülen olumlu gelişmelerin, daha kapsamlı bir şekilde Türkiye'deki mevcut ve gelecekte bu sisteme dahil olabilecek çok sayıda Sakin Şehirlerde yaşanabileceği söylenebilir. Böylece bu uygulamaların ülke genelinde yaygınlaşmasıyla Türkiye'nin ekonomik ve mali yapısına daha fazla katkı verilebilir. Bu anlamda devletin, Sakin Şehir

uygulamalarını ve bu şehirlerde bu hareketin temel felsefesine uygun projeleri destekleyici ve düzenleyici yönde özel yasalar ve özel teşvik programları hazırlaması da önemlidir. Bu yasal düzenlemelerde, Sakin Şehir uygulaması sonucu ortaya çıkması muhtemel olumsuz gelişmeleri önleyici hükümler de yer almalıdır.

5. Sonuç

Henüz çok genç bir akım olmasına rağmen Yavaş Şehir Hareketi'nin etkilediği şehirlerin sayısı her geçen gün artmaktadır. Buna göre, kurulduğu 1999 yılında 4 üyesi olan Cittaslow'un, Şubat 2017 itibariyle 30 ülkeden 230'u aşkın üyesi vardır.

Yavaş Şehir Akımı'nın, özellikle küreselleşmenin yarattığı homojen mekânlardan biri olmak istemeyip yerel kimliğini ve özelliklerini muhafaza ederek dünya sahnesinde yer almak isteyen şehirlere bir fırsat sunduğu görülmektedir. Bu anlamda bu harekete üye olan şehirlerin turizm başta olmak üzere belirli alanlarda canlılık yaşadığı söylenebilir.

Şubat 2017 itibariyle Türkiye'den 14 şehir Cittaslow Birliği'ne üye olmuştur. Bunlar içinden Seferihisar'ın, Türkiye'deki Sakin Şehir Hareketi'ndeki öncü konumu dolayısıyla incelenmesinden ve özelliklerinin ortaya konmasından önemli sonuçlara ulaşılabilmektedir.

Sakin Şehir olmasıyla birlikte Seferihisar'da önemli gelişmelerin yaşandığı ve birçok projenin gerçekleştiği veya planlandığı görülmektedir. Bunlar arasında; nüfus ve vergi mükellefi sayısındaki değişim, kayıtdışılık sorununun çözümüne katkı ve ticaret ve yatırımlardaki artışla birlikte özellikle organik tarım alanındaki gelişmeler, turizm faaliyetlerinin çeşitliliğindeki artış, kadın istihdamı alanındaki canlılık ve yenilenebilir enerji kullanımına yönelik çalışmaların öne çıktığı görülmektedir.

Seferihisar örneğinde nüfus artışı ve hareketliliğin artışı ve imar düzenlemeleri ile ilgili Sakin Şehir uygulamalarından endişe duyulan bazı yönler olsa da alınacak önlemlerle bunların önüne geçilebilir.

Özellikle organik tarım, turizm, kadın istihdamı ve yenilenebilir enerji gibi alanlarda Seferihisar'da görülen olumlu gelişmelerin, daha kapsamlı bir şekilde Türkiye'deki mevcut ve gelecekte bu sisteme dahil olabilecek çok sayıdaki Sakin Şehirlerde yaşanabileceği söylenebilir. Buna göre, bu uygulamaların ülke genelinde yaygınlaşmasıyla Türkiye'nin ekonomik ve mali yapısına daha fazla katkı sağlanacağı düşünülerek devletin, Sakin Şehir uygulamalarını ve bu kapsamdaki projeleri destekleyici ve düzenleyici yönde özel yasalar ve özel teşvik programları hazırlaması önemlidir.

Kaynakça

Alptürk, E. (2015), “Kayıtdışı İstihdamın Finansal ve Vergisel Boyutu”, <http://kayitdisiekonomi.com/makale/detay.asp?id=33> (Erişim: 13.09.2015).

Atlas (2015), “Cittaslow Hareketine Katılan Türkiye ve Dünya Kentleri”, *Atlas Dergisi*, Ek Sayı: 271, İstanbul: Doğan Ofset Yayıncılık ve Matbaacılık A.Ş.

BİK (Basın İlan Kurumu) (2014), “Kayıtdışı Ekonomi Geriledi”, <http://www.bik.gov.tr/kayit-disi-ekonomi-geriledi-haberi-75507/> (Erişim: 13.10.2015).

BSTB (Bilim, Sanayi ve Teknoloji Bakanlığı) (2012), KOBİ’ler ve Girişimcilerin Türk Ekonomisindeki Yeri ve Önemi, <https://anahtar.sanayi.gov.tr/tr/news/kobiler-ve-girisimcilerin-turk-ekonomisindeki-yeri-ve-onemi/261> (Erişim: 10.02.2017).

Bowden, N. and Payne, James, E. (2010), “Sectoral Analysis of the Causal Relationship Between Renewable and Non-Renewable Energy Consumption and Real Output in the US.”, *Energy Sources, Part B: Economics, Planning, and Policy*, 5 (4), 400-408.

Caffyn, A. (2007), “Slow Tourism”, www.tpnw.org (Erişim: 28.07.2015).

Cittaslow Seferihisar (2015), <http://cittaslowturkiye.org/cittaslow-seferihisar/> (Erişim: 12.11.2015)

Cittaslow Türkiye (2015), <http://cittaslowturkiye.org/uyelik-sureci-ve-kriterler/> (Erişim: 19.12.2015)

Cittaslow (2017-1), http://www.cittaslow.org/sites/default/files/content/page/files/246/cittaslow_list_october_2016.pdf, (Erişim: 10.02.2017).

Cittaslow (2017-2), <http://www.cittaslow.org/news/savsat-turkish-cittaslow-coordinating-committee-2017>, (Erişim: 10.02.2017).

ÇSGB (Çalışma ve Sosyal Güvenlik Bakanlığı) (2013), İş Hayatı İstatistikleri, http://www.uis.gov.tr/media/1084/calisma_hayati_istatistikleri_2013.pdf (Erişim: 07.11.2015).

EIA (U.S. Energy Information Administration) (2012), Annual Energy Outlook, <http://www.eia.gov/forecasts/aeo/pdf/0383.pdf> (Erişim: 27.08.2015).

Erdal, L. (2012), “Türkiye’de Yenilenebilir Enerji Yatırımları ve İstihdam Yaratma Potansiyeli”, *Sosyal ve Beşeri Bilimler Dergisi*, 4(1), 171-181.

ETİK (Ege Turistik İşletmeler ve Konaklama Birliği) (2013), İzmir 2013 Turizm Raporu, <http://www.aktob.org.tr/pdf/IZMIR.TURIZM.RAPORU2013.pdf> (Erişim: 13.11.2015).

Gençoğlu, M.T. (2015), “Yenilenebilir Enerji Kaynaklarının Türkiye Açısından Önemi”, <http://www.solar-academy.com/menus/Yenilenebilir-Enerji-Kaynaklarinin-Turkiye-Acisinda-n-Onemi.005039.pdf> (Erişim: 13.08.2015)

GİB (Gelir İdaresi Başkanlığı) (2014), “Seferihisar Mükellef Sayıları”, <http://www.gib.gov.tr> (Erişim: 14.12.2015).

Gottschalk, S. (1999), “Qualitative Sociology, Speed Culture: Fast Strategies in Televised Commercial Ads”, *Qualitative Sociology*, 22 (4), 311-329.

haberler.com (2011), <http://www.haberler.com/sakin-sehir-seferihisar-goc-sampiyonu-oldu-2611146-haberi> (Erişim: 10.10.2015).

hurriyet.com.tr (2016), <http://www.hurriyet.com.tr/turkiye-kayitdisi-ekonomide-birinci-40041686> (Erişim: 03.02.2016).

İTO (İzmir Ticaret Odası) (2015), Seferihisar, İzmir Ticaret Odası Yayınları, www.izto.org.tr/portals/0/27_seferihisar.pdf (Erişim: 10.12.2015).

Karakurt T.E. (2013), “Yaşam Kalitesi Ekseninde Şekillenen Alternatif Bir Kentsel Yaşam Modeli: Yavaş Kentleşme Hareketi”, *Uludağ Üniversitesi İİBF Dergisi*, 32(1), 215-237.

Kaya, D. (2006), “Renewable Energy Policies in Turkey”, *Renewable and Sustainable Energy Reviews*, 10, 152-163.

Kostulska, E.G, Holowiecka, B. and Kwiatkowski, G. (2011), “Cittaslow International Network: An Example of a Globalization Idea”, *In The Scale of Globalization: Think Globally, Act Locally, Change Individually in the 21st Century*, 186-192. Ostrava: University of Ostrava, 2011, https://repozytorium.umk.pl/bitstream/handle/item/615/186-192_Grzalak-Kostulska-Holowiecka-Kwiatkowski.pdf?sequence=1 (Erişim: 10.02.2017).

Kundera, M. (2008), Yavaşlık, (Çev.: Özdemir İnce), 13. Baskı, İstanbul: Can Yayınları.

KTB (Kültür ve Turizm Bakanlığı) (2007), Türkiye Turizm Stratejisi 2023 Eylem Planı 2007-2013, <https://www.kultur.gov.tr/Eklenti/906,ttstratejisi2023pdf>. (Erişim:05.01.2017)

KTB (Kültür ve Turizm Bakanlığı) (2015), “Türkiye Mavi Bayraklı Plaj Sayısında Zirveye Oynuyor”, <http://basin.kulturturizm.gov.tr/TR,138603/turkiye-mavi-bayrakli-plaj-sayisinda-zirveye-oyunuyor.html> (Erişim: 12.07.2015).

Miele, M. (2008), “Cittaslow: Producing Slowness Against the Fast Life”, *Space and Polity*, 12 (1), 135-156.

Newman, P. ve Jennings, I. (2008), *Cities as Sustainable Ecosystems: Principles and Practices*, USA, Washington: Island Pres, <https://parfikh.files.wordpress.com/2012/01/cities-as-sustainable-ecosystem.pdf> (Erişim: 02.08.2015).

nufusu.com (2017), www.nufusu.com/ilceleri/izmir-ilceleri-nufus (Erişim: 10.02.2017).

Parkins, W. (2004), “Out of the Time Fast Subjects and Slow Living”, *Time & Society*, 13(2/3), 363-382.

Prezi (2013), “Pazar Konusunda Geniş Kitlelere Ulaşan Seferihisar Sana”, <https://prezi.com/hil4r7k8cwrc/pazar-konusunda-cok-genis-kitlelere-ulasan-seferihisar-sana/> (Erişim: 10.02.2017)

Radstrom, S. (2011), “A Place Sustaining Framework for Local Urban Identity: An Introduction and History of Cittaslow”, *Italian Journal of Planning Practice*, 1 (1), 312-393.

Savaşır, R. (1999), “Türkiye ve Avrupa Birliği Ülkelerinde Küçük ve Orta Boyutlu İşletmeler Açısından İstihdam Politikaları”, <http://www.kamu-is.org.tr/pdf/turkiyeabreii.pdf> (16.11.2015).

Seferihisar Belediyesi (2015), Yenilenebilir Enerji ve Çevre Teknolojiler Hibe Programı, www.seferihisar.bel.tr (Erişim: 17.07.2015).

seferihisar.bel.tr (2016), <http://seferihisar.bel.tr/seferihisar-plajlari-mavi-bayraklarla-donandi/> (Erişim: 21.01.2017).

seferihisar.com (2015), seferihisar.com/seferihisar-tarimin-festival-sehri-olacak/ (Erişim: 24.12.2015).

seferihisar.com (2017), www.seferihisar.com/mandalinalar-kurutuldu-degeri-5-kat-artti/ (Erişim: 10.02.2017).

seferipazar.com (2017), www.seferipazar.com (Erişim: 10.02.2017).

Sezgin, M. ve Ünüvar, Ş. (2011), *Sürdürülebilirlik ve Şehir Pazarlaması Ekseninde Yavaş Şehir*, Konya: Çizgi Kitabevi.

Sungur, Z. (2013), “Türkiye’nin Sakin Şehirlerindeki Kadın Girişimciliğine Sosyolojik Bir Bakış”, *International Conference on Eurasian Economies Session 3c: Girişimcilik*, 17.10.2015.

Sustainable Cities (2015), <http://www.dac.dk/en/dac-cities/sustainable-cities/> (Erişim: 02.11.2015).

Şahinkaya, S. (2010), “Bir Yerel Kalkınma Modeli: Cittaslow ve Seferihisar Üzerine Değerlendirmeler”, http://www.bagimsizsosyalbilimciler.org/Yazilar_Uye/SahinTem10.pdf (Erişim: 10.10.2015).

TÜRKONFED (2014), Faaliyet Raporu, <http://turkonfed.org/Files/ContentFile/turkonfed-2014-faaliyet-raporu.pdf> (Erişim: 03.07.2015).

TÜİK (2013), <http://www.tuik.gov.tr/PreHaberBultenleri.do?id=13532> (Erişim: 12.03.2016).

TÜİK (2015-1), <http://www.tuik.gov.tr/PreHaberBultenleri.do?id=18636> (Erişim: 10.02.2017).

TÜİK (2015-2), Toplumsal Cinsiyet İstatistikleri 2014, http://www.tuik.gov.tr/IcerikGetir.do?istab_id=294 (10.02.2017).

Wikipedia (2015), Yavaş Hareketi, https://tr.wikipedia.org/wiki/Yavař_Hareketi (Erişim: 6.11.2015).

Yeni Asır Gazetesi (2015), “Seferihisar Mandalina Şenliğine Hazır”, <http://www.yeniasir.com.tr/kenthaberleri/2015/11/13/seferihisar-mandalina-senligine-hazir> (Erişim: 12.12.2015).