

Haberler:

REİSİCÜMHUR HAZRETLERİ ANKARA CİVARINDA AHLATBELİ HAFRİYAT YERİNİ ZİYARET BUYURDULAR

5/Mayıs/1933 cuma günü ve 8/Mayıs/1933 pazartesi günü Reisicümhur Hazretleri Ankara civarında bulunan Ahlatbeli hafriyat yerine teşrifle çıkan eserleri tetkik buyurmuşlardır.

Millî ve medenî faaliyetlerin herbir kolunda olduğu gibi eski eserleri araştırma ve tarihî abideleri koruma sahasında gösterilen faaliyet yüksek irşatlarının yeni ve feyizli bir tecellisidir.

Ahlatbelinde yapılan ve bundan sonra da Anadolu'nun muhtelif köşelerinde yapılacak araştırmaların Türk Tarihi Tetkik Cemiyetinin tezlerini sağlamlaştıracak yeni vesikalar sunacağı şüphesizdir. Yeni müzecilik programımızın millî ve medenî ihtiyaçlardan doğmuş olduğunu tasrihi zait görüyoruz.

MAARİF VEKİLİ DOKTOR REŞİT GALİP BEYEFENDİNİN ANKARA YÜRESİNDE YAPTIKLARI ARAŞTIRMALAR

Maarif Vekili ve Türk Tarihi Tetkik Cemiyeti Umumi Kâtibi Doktor Reşit Galip Beyefendi millî müesseselerimiz tarafından ileride yapılacak hafriyat yerlerini tayin için fırsat buldukça programlı araştırmalarda bulunmaktadır.

Birinci araştırma:

17/Mart/1933 cuma günü Vekil Beyefendi Riyaseti Cümhur Umumi Kâtibi Hikmet Beyle birlikte refakatlerinde İlk Tedrisat Umum Müdürü Rağıp Nurettin, Maarif Müdürü Rahmi, Müzeler Müdürü Hâmit Zübeyr Beyler olduğu halde Balâ kazasına gitmişlerdir. Üçem köyünün yanbaşıda bulunan eski yerleşme yerleri gezilmiştir. Köyün şimalişarkisindeki dağın tepesinde eski bir kalenin izleri tespit edilmiştir. Üçem'den Sofular köyüne gidilmiş ve bu köyün civarındaki eski hellenistik devrine ait mezarlıklardan çıkarılan eserler görülmüştür. Vakit geç olduğu için Anadolu'nun büyük şehir harabelerinden biri olan Sofular Hüyüğünün gezilmesi diğer bir sefere bırakılarak aynı gün Ankaraya dönülmüştür.

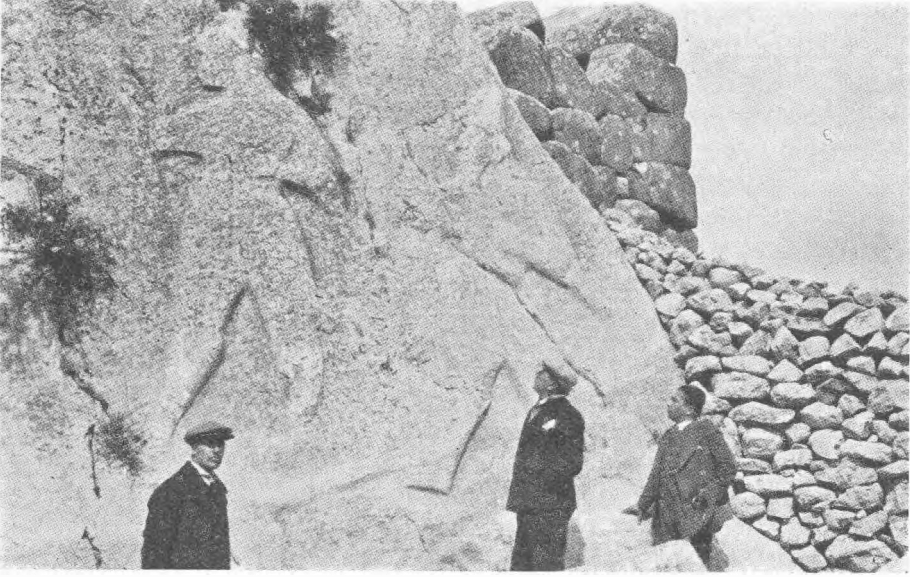
İkinci araştırma:

31/Mart/1933 cuma günü Vekil Beyefendi refakatlerinde Müzeler Müdürü Hâmit Zübeyr, Ankara Maarif Müdürü Rahmi Beyler olduğu halde Eti-

mesut'ta Bakır Devrinden son devirlere kadar türlü medeniyet tabakalarını ihtiva eden hüyükü, Karalar köyü yanında bulunan yeraltı yolunu, iki tumulus'u, Bitik nahiyesindeki hüyükü gezdikten sonra gece Ankaraya avdet buyurmuşlardır.

Üçüncü araştırma:

8/Nisan/1933 cumartesi günü gene Müzeler Müdürü Hâmit Zübeyr, Ankara Maarif Müdürü Rahmi Beylerle birlikte sabah erkenden hareket ederek Ankaranın Garbicenubisinde bulunan ve ağılebi ihtimal Romalılar Devrinde Ankara yapıları için kullanılan Taşpınar köyü yolu üzerindeki taşocaklarını



Maarif Vekili Beyefendi Gâvur kaledeki Eti mabedinde

gezmişler, Ahlatbeli yahut Şhitlik mevkiinde eski bir yerleşme mıntakasını tespit ettikten sonra Haymana yolu üzerinde Eti Devrine ait çanak çömlek kırıntılarını ihtiva eden Devetaşı Hüyükünü ve diğer hüyükleri görmüşler, Gâvur Kaledeki Eti Mabedini ziyaret etmişlerdir. Oradan Haymanadan geçerek Haymananın 50 kilometre cenubunda bulunan Sinanlı köyü yanındaki Dumbuldak Hüyüküne gidilmiş, köylüler tarafından haber verilen klâsik devirlere ait mermer mezar kitabeleri geç vakit otomobil projektörü yardımıle tetkik edilmiştir.

Bu eserlerin Ankaraya nakli emri verilmiştir. Gece saat on ikide Ankaraya dönülmüştür.

Bu tetkik seyahatini müteakıp Müzeler İdaresi Ahlatbeli mevkiinde hafriyat yapmaya tanzif edilmiştir. Hafriyat devam etmektedir. Türkiyede tarih

mesaisinin büyük mürşidi Reiscümhur Gazi M. Kemal Hazretleri de hafriyat yerine birkaç defa teşrif ile, bulunan eserleri tetkik buyurmuşlardır.

Vekil Beyefendi hafriyatın ilk neticeleri hakkında Hakimiyeti Milliye gazetesine 8/5/1933 tarihli nüshasında şu beyanatta bulunmuşlardır:

Bu araştırma Ankaraya 16 kilometre mesafede ve Dikmen sırtlarının tam karşısında Haymana yolu üzerinde yapılmıştır. Ve şimdiye kadar üç netice elde edilmiştir:

1 — Yola yakın en yüksek tepenin Ankaraya bakan kısmında 12 kadar mezar hüyüğünü andıran toprak yığınlarının Roma Devrine ait mezarlar olduğu kanaati ileri sürülmüştü. Halbuki bir tanesi üzerinde yapılan istikşaf hafriyatı bunların daha ziyade orada eski bir devirde işletilmiş taşocakları kırıntı ve döküntülerinden meydana gelmiş yığınlar olduğunun daha muhtemel bulunduğu fikrini vermiştir.

2 — Bu yığınların 256 metre kadar garbinde en eski zamanlara ait olduğu anlaşılan bir bina temelleri bulunmasıdır. Bir mabet veya bir müstahkem saray olması mümkün olan bu binadan şimdiye kadarki arkeoloğya edebiyatında hiçbir kayde tesadüf etmedik. Buna göre ilk defa tarafımızdan mütaale edilmiş olduğu söylenebilir. Burada bulduğumuz çanak çömlek kalıntılarının kat'î surette Bakır Devrine ait olması temellerin kıdemi hakkında şüpheye mahal bırakmamaktadır. Bulunan parçalar üzerinde tetkikler yapılmaktadır. Bu mühim yerde hafriyat devam edecektir.

3 — Yalınca köyünün bugünkü yeri gayet geniş bir sahayı kaplamış olduğu görülen eski bir şehir harabesidir. Burada muntazam kesme taşlar, bazı heykeller, pek çok küçük toprak vazolar ve tektük paralar çıkmaktadır. Bu şehir harabesinin temelleri meydanda denecek haldedir.

Ahlatbelinde bulunan eserler Dergi'nin gelecek sayılarında tanıtılacağı için bu hususta tafsilâta girişmeğe lüzum görmüyoruz.

* *

MİLLİ ABİDELERİMİZİN RÖLÖVELERİ ALINIYOR

Cihan medeniyetinde yüksek bir mevki tutan Türk mimarisinin teknik ve san'at yollarında hüviyetini tahlil eden bir kitap veya bir albüm şimdiye kadar mevcut değildi. Bu yüzden millî mimarimizin kıymet ve hususiyetleri meçhul kalıyordu. Bu boşluğun derinliğini takdir eden Maarif Vekâleti millî eserler üzerinde rölövelerle kıymetli albümler, koleksiyonlar vücuda getirip cihan kütüphanelerine hediye etmek üzere bu hususta ihtisası müsellemler olan Mimar Sedat Beye Şikago Sergisi vesilesile Şehzade Camii rölövesi sipariş edilmiş ve bu suretle filen de işe başlanmış demektir.

Mumailayh on iki cesim levha ile bu muazzam binanın bütün incelik ve hususiyetlerini tespit ederek büyük bir muvaffakiyet göstermiştir.

CEMİYETİ AKVAM, TARİH ABİDELERİNİN VE SAN'AT ESERLERİNİN HİMAYESİ İLE ALÂKADAR OLUYOR

Cenevre, 23/Teşrinisani/1932

Vekilbeyefendi,

Cemiyeti Akvam Meclisi, 10 Birinciteşrin 1932 tarihli içtimaında ve altıncı komisyonun teklifi üzerine tarih abidelerinin ve san'at eserlerinin muhafazası hakkında zirdeki kararı ittihaz eylemiştir.

«Meclis, Fikrî İştiraki Mesai Beynelmîlel Komisyonu tarafından kabul edilmiş kararı tasvip ve tarihî abidelerle san'at eserlerinin hüsnü muhafazası hakkında Atina Konferansınca vücade getirilmiş vesayayı Cemiyeti Akvamda aza olan devletlere tebliğ hususundaki arzusunun tensip eyliyerek;

Vesayayı mezkûreyi meclis namına hükûmetlere tebliğ vazifesini Beynelmîlel Fikrî İştiraki Mesai teşkilâtına tevdi eder.»

Binaenaleyh, hükûmetimizin dikkatini meclisin kararında istihdaf edilen vesayaya celp ve davet eylemekle şerefyabım.

İşbu tavsiyelerin metni bu mektuba leffedilmiştir.

Hissiyatı hürmetkâranemin lûtfu kabulünü zatı vekâletpenahilerinden rica eylerim.

Kâtibi Umumi

BEYNELMÎLEL FİKRÎ İŞTİRAK KOMİSYONU TARAFINDAN TESPİT VE TEBLİĞ OLUNAN VESAYA

Beynelmîlel Fikrî İştiraki Mesai Komisyonu, Beynelmîlel Fikrî İştiraki Mesai Teşkilâtı tarafından san'at sahasında elde edilen müspet neticeleri memnuniyetle müşahade eyliyerek;

Müzeler Beynelmîlel Ofisi sayesinde güzel san'atler milli idareleri arasında halen de mevcut bulunan iştiraki mesai bağlarını daha da kuvvetlendirmek istiyyerek;

Beşeriyetin san'at ve arkeologya sahasındaki sermayesini hüsnü muhafazanın medeniyetin niğhbanı olan hükûmetlerin heyeti mecmuasını alâkadar ettiğini takdir eyliyerek;

Abidelerin ve san'at eserlerinin muhafazası için en sağlam teminatın bu eserlere karşı milletlerin besledikleri hürmet ve merbutiyet olduğunu düşünerek ve makamâtı resmiye tarafından sarfedilecek şuurlu mesainin bu keyfiyeti fevkalâde teshil edeceğine kani olarak;

San'at eserlerini seyir ve temaşadan mütehasıl hislerin milletlerin müte-kabil anlaşmalarını pek ziyade kolaylaştıracağına ve bu itibarla da bu eserleri beynelmîlel bir himayeî tatbik ve kendilerine mevdu içtimaî vazifenin ifasını her türlü vesaiti istimal ile temin eylemek icap ettiğine emin bulunarak;

Muhtelif milletlerdeki millî kabiliyetlerin kendi hudutlarının haricinde de hüküm ve tesirlerini izhar, kolleksiyonlarına daima daha cihanşümul bir mahi-

yet vermek imkânını müzeler için temin ve nihayet halka başka milletlerin yaratma kabiliyetlerine ve medeniyetlerine daha iyi hulûl etmek imkânlarını bahş suretile umumî san'at koleksiyonları arasında geniş bir mübadele ve iştiraki mesai hareketinin bu sahada mucip olacağı hayırlı neticeleri de nazarı dikkate alarak;

Aza hükûmetlere zirdeki vesayayı tebliğ lûtfunda bulunmasını meclisten rica eyler:

Hükûmetler, abidelerin ve san'at eserlerinin muhafazasını berayı temin, Cemiyeti Akvam nizamnamei esasisinin ruhuna muvafık bir surette daima vâsi ve daha müspet bir şekilde iştiraki mesaide bulunsunlar;

Bu abideler hangi medeniyet veya devre mensup bulunurlarsa bulunsunlar, çocuklar gençlere abidata hürmet hissini telkin etmeğe cemiyete dahil hükûmetler muallimleri davet etsinler; ve halkı bütün medeniyet eserlerinin himayesine iştirak ettirmek üzere, hükûmetlerin bu müdahale ve daveti halk üzerinde de teşmil olunsun;

Serveti milliye olarak kabul ve ilân edilmiş oldukları halde millî koleksiyonlardan alınan ve gizlice ihraç edilen san'at eserlerinin mensup oldukları milletlere iadesi hususunda hükûmet teşkilâtları birbirlerine mütekabilen yardım etsinler;

Harice çıkarılma memnuiyetini icap ettiren işbu (serveti milliye olarak kabul edilme) keyfiyetinin ancak memleketlerinin san'at ve arkeologya serveti için hakikî bir ehemmiyet arzeden eserler hakkında tatbikını hükûmetler güzel san'atlar idarelerine tavsiye etsinler;

Kendi millî müzeleri için bir ehemmiyeti haiz bulunmıyan eserlerin ferağı, mübadelesi veya emanet edilmesi suretile elden çıkarılması prensipini kabul ederek beynelmilel yardım esasının icaplarına riayeti her devletin kavanini mahsusa ve milliyesi derpiş etsin.