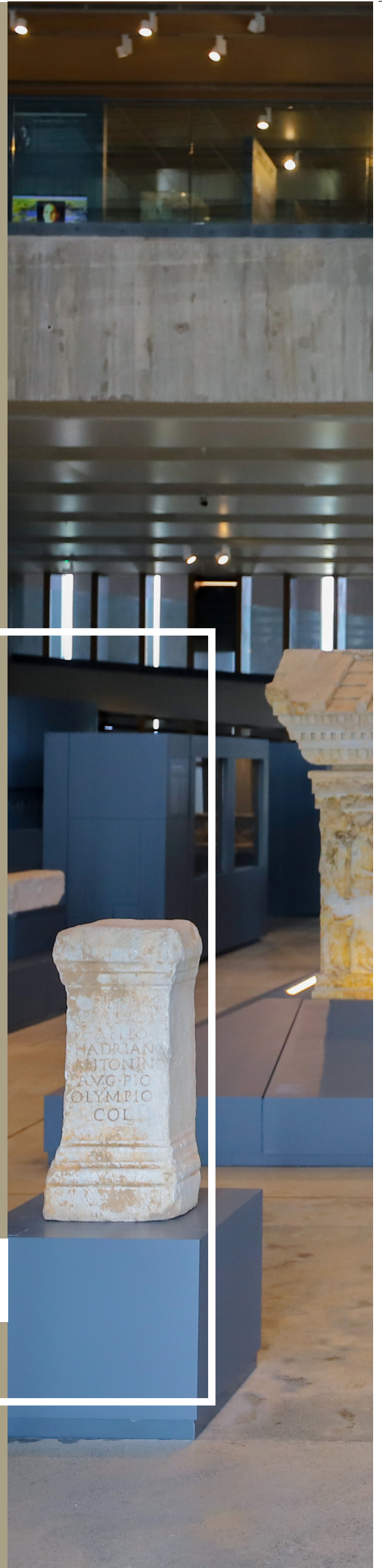


Çanakkale Müzeciliğinin 111. Yılı

Rıdvan GÖLCÜK

”







ΑΝΗΚΑΙ Ο ΔΗΜΙ
ΜΝΟΥ ΛΕΙΟΠΑ
ΕΤΑΡΧΟΣ ΤΙΕΙ
ΑΡΧΟΣ ΝΕΤΙΟΝΣ
ΑΡΧΟΣ ΕΙΛΗΖΕΤ
ΠΡΟΤΟΚΡΑΤΟΡΟΣ
ΕΠΙΤΑΞΙΑΝΥ
ΕΠΙΤΑΡΧΕΙΟΝΙ
ΑΙΛΑΣ ΘΡΑΚΗΣ

Çanakkale Müzeciliğinin 111. Yılı*

The 111th Anniversary of the Çanakkale Museum

Rıdvan Gölcük**

Çanakkale Müzesi'nin 111. Yılında, Bir Asrı Aşkın Bir Süredir Müzeye Emek Veren Tüm Çalışanların Anısına...

Özet

Troya Müzesi son yıllarda müzecilik konusunda gösterdiği başarılar ve aldığı ödüller ile kamuoyu nezdinde dikkat çekmiş ve takdir toplamıştır. Müzenin başarıları söz konusu edildiğinde “genç müze” vurgusu, üzerinde adeta uzlaşmış bir tespit olmuştur. 2018 yılında kapılarını ziyarete açan Troya Müzesi, yeni bir müze olsa dahi bu müzenin arkasında çalışan yapının yani Çanakkale Müze Müdürlüğü'nün, onlarca yıla dayanan bir geçmişi olduğu çok az kişi tarafından bilinmektedir. İyi bir kurum yaratmanın yollarından biri de kurumsal tarihin doğru bir şekilde ele alınmasından geçtiği bilinciyle Çanakkale Müze Müdürlüğü'nün kurumsal tarihi konusunda tarafımızca çalışmalar yapılmaya başlanmıştır. Araştırmalar sırasında 1930, 1932 ve 1936 gibi birbirinden farklı kuruluş tarihlerinin verildiğinin tespit edilmesi bu noktada bir hatanın olduğunu ortaya koymuştur. Bunun üzerine araştırmaya devlet arşivleri üzerinde devam edilmiştir. 19. yy'da Osmanlı İmparatorluğu toprakları üzerinde uygulanan “Müze Şube” ve “Fahri Müze Memuru” uygulamaları ölçeğinde Çanakkale'de hayata geçen girişim anlaşılmalı çalışılmıştır. Bu çalışma, belgelerle desteklenerek Çanakkale Müzesi'nin kuruluş tarihinin 1911 yılı olduğu ortaya konmuştur.

Anahtar Kelimeler: Troya Müzesi, Çanakkale Müzesi, kuruluş, Osmanlı müzeciliği, Türk Müzeciliği

Abstract

The Troy Museum has recently attracted a great public attention and appreciation due to its institutional achievements and the awards granted to it in the field museology. The achievements of the museum almost created an awareness of the concept of “young museum”. Although the Troy Museum opened its doors to visitors only in 2018, only a few knew that the museum has a decades-long background behind it. It is probably one way to establish a good institution by approaching its historical background in a right way. For this reason, we have initiated a study on the institutional history of the Çanakkale Museum. The existence of different dates such as 1930, 1932 and 1936 on the first foundation of the Çanakkale Museum made it necessary to conduct new research on this inconsistency related to these foundation dates. Investigations were carried out in the states archives to shed new light on this issue. The early attempt of founding a museum in Çanakkale was examined in relation to the use of such terms as “museum branch” and “honorary museum officer”, which were frequently used in the Ottoman Empire during the nineteenth century. This work in this context demonstrates in the light of Ottoman archival sources that the foundation date of the Çanakkale Museum could be 1911.

Key Words: Troy Museum, Çanakkale Museum, Foundation, Ottoman Museology, Turkish Museology

** Müze Müdürü, Troya Müzesi, Tevfikiye Köyü Troya Müzesi Çanakkale, ridvan.golcuk@ktb.gov.tr, ORCID ID: 0000-0001-8683-0707

Giriş

Kurum tarihi, tarih biliminin alt dalıdır ve onunla aynı soruların cevaplarını arar. Tarih, olguları geçmişe yönelik olarak kanıtlara ve belgelere dayanarak şekillendirir; zaman-mekân, neden-sonuç ilişkisiyle sistemli bir şekilde oluşturur ve sınıflandırır. Kurum tarihi ise bu işin incelenen kurumlar bağlamında yapılmasıdır (Güldemir ve Bayrakçı, 2014: s. 733). Kurum tarihi çalışması sadece hakkında araştırma ve inceleme yapılan kurumun tanıtılması ve insanların o kurumun geçmişi ve bugüne nasıl geldiği hakkında bilgi edinmesi amacıyla mı yapılır? Bu sorunun cevabını İzzet Öztoprak'ın Atatürk Orman Çiftliği'nin Tarihi adlı eserinin önsözünde bulmak mümkündür: “ ... Kurum tarihleri; tarihleri yazılan kurumun tanıtılmasının yanı sıra o kurumun işlevi bakımından olduğu kadar aynı zamanda sosyal, iktisadi, kültürel, askeri, siyasi ve benzeri açıdan bir ulusun kat ettiği yolu gösterdiği gibi devletin inşa ve gelişiminin somut bir biçimde ortaya çıkmasına katkı sağlar. Ayrıca kurum tarihlerinin toplumun tarihlerini tanıması, öğrenmesi, ilgi ve alaka duyması bakımından olduğu kadar ulusal bilinç ve ortak kültürel değerlerin benimsenmesi açısından da bir çeşit katalizör etki yapacağı açıktır (Tekin, 2008).” Yani kurum tarihi incelemeleri, kurumun kendisi kadar ülke tarihine tanıklık etmeyi kolaylaştırmaktadır.

Bu bağlamda çalışmamızda Çanakkale Müzesi'nin kuruluş girişimleri ve kuruluş tarihinin ele alınması hedeflenmiştir. Yanı sıra belgeler ile “doğru” kuruluş tarihi ortaya konulmaya ve “yanlış” kuruluş tarihlerine giden “kasıtlı” ve ardından gelişen “taksirli” tarihyazımı değerlendirilmeye çalışılmıştır.

1. “KURULUŞ 1965”

İnternette Türkçe olarak “kuruluş” kelimesi üzerine bir araştırma yaptığımızda karşımıza 11 Aralık 2022 tarihi itibarıyla 23 milyonu aşan bir arama sonucu çıkmaktadır. Türk Dil Kurumu Sözlüğü'ne göre kuruluşun en yaygın anlamı “kurulma” işidir (Türk Dil Kurumu, 2022). Bu yoğun aramalarda merak edilen meselenin Osmanlı Devleti'nin kuruluşunun anlatıldığı “Kuruluş Osman” dizisi olduğu görülmektedir. ‘Kuruluş’ konusundaki arama sonucu verilerinin çokluğu sebebiyle Çanakkale Müzesi'nin kuruluş tarihi ile ilgili arama motorlarından ne gibi verilerin ortaya çıktığı merakımızı cezbetmiştir.

Çanakkale Müzesi'nin kuruluş tarihi ile ilgili webde kısa bir araştırma yaptığımızda çoğunlukla birbirine benzer ifadelerin yer aldığı görülmektedir. Örneğin “Çanakkale’de müzecilik faaliyetleri Atatürk zamanında başlamış, 1936 yılında Zafer Meydanı’nda yer alan tarihi mermer ve taş eserler toplanmış...” ibaresi Kültür Varlıkları ve Müzeler Genel Müdürlüğü internet sayfasında (Kültür Varlıkları ve, 2022), Çanakkale İl Kültür ve Turizm Müdürlüğü'nün internet sayfasında (Çanakkale İl Kültür, 2022), Çanakkale İl Milli Eğitim Müdürlüğü sayfasında (Çanakkale İl Milli, 2022), Türkiye Tanıtma Platformu sitesinde (Türkiye Tanıtma Platformu, 2022) ve daha birçok yerde “...Atatürk zamanında... 1936 yılında...” ibareleriyle Çanakkale müzecilik faaliyetlerine yer verilmiştir. İnternette yer alan bu bilgileri kaynak göstererek kullanan bilimsel yayınlar da olmuştur (Savaş, 2020: s. 85). Belirttiğimiz tüm bu kaynaklar bilgiyi ortak bir noktadan almış gözükmektedirler. 1936 senesi, Çanakkale Müzesi'nin kuruluş tarihi olarak değil müzecilik faaliyetlerinin başladığı yıl olarak tanımlanmıştır. Bu faaliyet ve başlangıç ise, “... Zafer Meydanında tarihi mermer ve taş eserler toplanması...” olarak tanımlanmıştır. Eser toplama faaliyeti sonrası müze kuruluşuna ilişkin ise “1965 yılında yine aynı meydana... Müze Müdürlüğü kurulmuştur” tespiti Çanakkale Müzesi'nin kuruluş tarihi olarak yorumlanabilir. Bu noktada “yorumlamaya ihtiyaç duyulur” denilmesi gerekir; çünkü kurulan şey “Müze Müdürlüğü”dür. Yani idari bir oluşumdan bahsedilmektedir. Fakat bir “müze müdürlüğü” varsa “müze”nin de olabileceği düşünülür ve bu durumda metne göre Çanakkale Müzesi'nin 1965 yılında kurulduğu sonucuna varılabilir. Elbette, bir kurum tarihi araştırması, internet arama motoru sonuçları ile sınırlandırılmaz. Dolayısıyla konuyu aydınlığa kavuşturabilmek adına bilimsel yayınların değerlendirmelerini takip etmek oldukça önemlidir.

Mülayim, Çanakkale'deki terkedilmiş Ermeni Kilisesi'nin 1873 yılında müze olarak kullanılmaya başlandığını belirtmiştir (Mülayim, 2009: s.187). Aksoy, Cumhuriyet Dönemi ilk yıllarında açılan arkeoloji müzeleri arasında Çanakkale Müzesi'nin açılışının 1930'da gerçekleştiğini söylemiş (Aksoy, 2006: s. 27); Karataş, kentte ilk müzenin Çanakkale Ortaokulu'nda toplanan eski eserlerle 1932'de kurulduğunu belirtmiştir (Karataş, 2021: s.49). Güzel, Cumhuriyet'in ilk yıllarında bazı büyük illerde Müze-i Hümayun Şubeleri adı altında müze

depolarının bulunduğunu ifade etmiş ve daha sonraki yıllarda Müze Müdürlüğü'ne dönüşecek olan bu kurumları sıralarken de Çanakkale Müze Deposu'nu 1932 yılına tarihlemiştir (Güzel, 2006: s.18-20). Arık, Çanakkale Müze Deposu'nun 1932 yılında açıldığını yazmaktadır (Arık, 1953: s.71). Atabay, 1932 yılında Ermeni Kilisesi'nden müzeye dönüşümün, Çanakkale Halkevi tarafından yapıldığını belirtir (Atabay, 2021: s.178). Çal, 1932'de Çanakkale Müzesi'nin İl Özel İdaresi tarafından kurulduğunu yazmıştır (Çal, 1990: s.263). Bu noktada Çal'ın açıklamalarına kulak vermek gerekmektedir: *“Burada hemen bir noktayı açıklığa kavuşturmak gerekmektedir. Kaynaklarda müzelerin kuruluş tarihlerine ait kesin bilgiler bulunmamaktadır. Bazı müzelerin kuruluş tarihleri belirtilirken bazıları için sadece ziyarete açıldı ifadesi kullanılmıştır.”*

Kısa, “Atatürk'ün emriyle kurulan ve halka açılan müzeler arasında” 1936 tarihiyle Çanakkale Müzesi'ni sıralamakta (Kısa, 2012: s.24); Tombul ise Çanakkale'de ilk müzenin Zafer Meydanı'nda işlevini kaybetmiş durumdaki kilisenin 1936 yılında onarılarak müzeye dönüştürülmesiyle kurulduğunu yazmaktadır. (Tombul, 2006: s.119). Çoruhlu da müzenin 1936 yılında Zafer Meydanı'ndaki kilisenin onarılarak açıldığını yazmaktadır (Çoruhlu, 2008: s.3369).

Maarif Bakanlığı Eski Eserler ve Müzeler Umum Müdürlüğü tarafından 1945 yılında yayınlanan “1943-1944 Yılları Eski Eserler ve Müzeler Umum Müdürlüğü'nün Genel Durumu” isimli yayında Çanakkale Müzesi, depo müzeler arasında gösterilmiştir. Buna göre 1932 yılında kurulan depo müze 4073 esere sahiptir (Anonim, 1945: s.6). Çanakkale Müzesi hakkındaki bu bilgilerin, doğrudan bağlı olduğu Eski Eserler ve Müzeler Umum Müdürlüğü tarafından yayınlanmış olması ayrıca bir öneme sahip olduğunu düşündürmektedir.

Devlet Arşivleri Başkanlığı Cumhuriyet Arşivi'nde yer alan “Eski Eserler ve Müzeler Komitesi Çalışmaları”ni içeren 1961 tarihli belgede 1932'de depo müze olan Çanakkale Müzesi'nin 1961'e geldiğinde Müze Memurluğu olarak sınıflandırılmış olduğu görülmektedir. Söz konusu belgede, müze binasının bir kilise içinde olup ihtiyacı karşılayacak durumda olmadığı, 10 yıllık süre içerisinde müze memurluğunun müdürlük haline getirilmesinin hedeflendiği yazılmaktadır (BCA, CHP, 2023-1-3).

Yukarıda örneklerini sıraladığımız yayınlarda Çanakkale Müzesi'nin kuruluş tarihi 1930'lu yıllarda yoğunlaşmaktadır. Fakat bunun dışında Çanakkale müzecilik tarihini daha eskiye götüren az sayıda yayın da mevcuttur. Bunlar arasında Önder, Çanakkale ve çevresinden derlenen arkeolojik eserlerin önce 1911 yılında Çanakkale Ortaokulu'nda depolandığını; 1932 yılında eserlerin onarılan bir kiliseye taşındığını yazmıştır (Önder, 1992: s.78). Gerçek, benzer biçimde Çanakkale ve çevresinden derlenip toplanan eserlerin 1911 yılında önce Çanakkale Ortaokulu'nda depolanmaya başlandığını, toplanan eserlerin artması sonucu bu müze deposunun 1936 yılında Çarşı Mahallesi'ndeki bir kiliseye taşındığını belirtmiş ve kilisede hizmet gören müzenin 1959 yılında müdürlük haline getirildiği bilgisini vermiştir (Gerçek, 1999: s.426). Bu fasılda en ilginç ve detaylı bilgi Prof. Dr. Hamit Zübeyir Koşay, M.E. Zarif Orgun, Sadi Bayram ve Erdoğan Tan'ın yazarı olduğu “Osmanlı İmparatorluğu ve Türkiye Cumhuriyeti Çağlarında Türk Kazı Tarihi” isimli kitapta bulunmaktadır. Çanakkale Müzesi burada “Müze-i Hümayun Şubeleri” başlıklı bölümün altında sıralanmıştır. Yazarlar (Koşay vd., 2013a: s.291) Müze-i Osmani Müdürlüğü'nden Maarif Nezareti'ne gönderilen 15.07.1911 tarih ve 506 sayılı yazıda; Kal'a-i Sultaniye (Çanakkale) Müze hademeliğine, 100 kuruş maaşla 14.07.1911 tarihinde Hamza Ağa'nın tayin edildiğini bildirmektedirler.

Kal'a-i Sultaniye Mutasarrıfı Samih Rıfat'ın Müze-i Hümayun'un 31.01.1911 tarihli yazısına gönderdiği 08.04.1911 tarih ve 28/92 sayılı cevabi yazısında; Makridi Bey'le yapılan görüşmede Mekteb-i İdadi salonlarından birinin müzeye elverişli olduğu, tahsis edilen 10.000 kuruşun bu salonun onarılmasına harcanacağı, tesisat keşif varakasının ekte gönderildiği belirtilmiştir. *“Çanakkale Müzesi için vitrinler yapılıyor, İdadi Mektebi bir salonu tamir edilerek pencerelere demir parmaklıklar konuyor, ancak açıldığına dair bir dosyada bir yazıya rastlanmamış olup Balkan Savaşları sebebiyle açılışın geri kaldığı sanılmaktadır.”*

11 Şubat 1912 tarihli bir başka evrakta, müzeye tahsis edilen 10.000 kuruşun bir kısmı ile tamirat, dolap ve camekan gibi çeşitli harcamaların yapıldığı fakat ödeneğin geri kalan kısmının müze adına harcanmasının engellenmeye çalışıldığı görülmektedir. Evrakta göre merkez liva maarif komisyonunda aza olan Cebidelikzade Mehmed Rasim Efendi, “birkaç

kırık taştan ibaret müze için...” bu masrafın beyhude olacağını ve ayrılan ödeneğin eğitime “mekâtib-i islâmiyye” harcanması gerektiğini ifade ederek karara itiraz etmiştir. Fakat Müze-i Hümayun tarafından yapılan değerlendirmede, sözü edilen bütçenin kalemi dışında harcanamayacağı belirtilerek ödeneğin müze için harcanması gerektiği kararına varılmıştır (Başbakanlık Osmanlı Arşivi (BOA), Maarif Mektubi Kalemi (MF.MKT). 1178-21).

2. Makridi Bey’in Dardanelles Görevi

Daha önce yayımlanmamış bir başka belge ise Theodor Makridi’nin Kale-i Sultaniye İdadi Mektebi’nde kurulacak olan Müze Şubesi ile ilgili yazdığı rapordan oluşmaktadır. Theodor Makridi bu raporu Müze-i Hümayun adına yazmıştır. Belge bir mektup ve ekindeki iki ayrı rapordan oluşmaktadır. Makridi Bey mektubunun başında bu durumu şöyle vurgulamıştır¹: “Ekselansları, bu mektubun ekinde, size Dardanelles ve Hisarlık’taki görevime dair iki rapor iletiyorum.”

Makridi Bey’in ‘Dardanelles Görevi’ Kala-i Sultaniye’de açılacak olan müze ile ilgilidir. 15 Mart Salı (1911) sabahı Kale-i Sultaniye’ye ulaşan Makridi Bey, mutasarrıfa giderek kendisiyle bu kentte müzeye bağlı bir kurumun oluşturulması konusunda uzun bir görüşme yapmıştır. Bu görüşmede Mutasarrıf ile Makridi Bey arasında bir görüş ayrılığı olduğu anlaşılmaktadır. Mutasarrıf, Vekil Atıf Bey onuruna, kamu kaynağıyla inşa edilecek bir müze ile kütüphaneden müteşekkil bir yapıdan bahsetmiştir. Buna karşın Makridi Bey ise ‘acınacak haldeki antik eserlerin güvenceye alınması’ konusuna öncelik vermek istemektedir.

Bu noktada mutasarrıfın onuruna müze-kütüphane inşa etmeyi planladığı ‘Vekil Atıf Bey’e parantez açmak gerekir. Soyadı kanunundan sonra Kamçıl soyisini alan Atıf Bey, 1880/82 senesinde Çanakkale’de doğmuş, 1904’te Harbiye Mektebi’nden Piyade Mülazımı rütbesiyle mezun olarak Manastır’daki III. Ordu’ya atanmıştır. II. Meşrutiyet’in ilanından yaklaşık bir sene önce İttihat ve Terakki Cemiyeti’ne katılan Atıf Bey, cemiyetin Fedâi Zâbitan şubesine üye olmuştur. II. Abdülhamid’e isyan ederek dağa çıkan Resneli Niyazi

1 İstanbul Arkeoloji Müzeleri Arşivi (İAMA) 08-Macridy Pacha, Makridi Paşa’dan muhtemelen Halil Edhem’e, 20 Mart 1911

Bey’in ayaklanmasını bastırmak için sultan tarafından görevlendirilen Şemsi Paşa’yı 7 Temmuz 1908’de öldürmüş; Meşrutiyet’in yeniden ilan edilmesinde büyük bir rol oynamıştır (Ünlü, 2019: s.iv). Kale-i Sultaniye Mutasarrıfı Samih Rıfat Bey’in, Atıf Bey’in onuruna yapmayı düşündüğü müze-kütüphanenin inşa edildiğine dair hiçbir belge yoktur.

Bu noktada Makridi Bey’in ‘acınacak haldeki antik eserlerin güvenceye alınması’ ile ilgili neler yaptığına bakmak gerekir. Makridi Bey, Çanakkale İdadi Mektebi’nin yemekhane olarak kullanılan 116 m² ebatlarındaki salonunun müze olarak kullanılabilmesini düşünmüştür. Az bir ödenekle badana, boya, pencere pervazları vb. onarımlarının yapılabileceğini ve geriye kalan miktarla ise vitrin ve kaidelerin üretilip antik eserlerin sergilenebileceğini; ayrıca belirlediği bu salonun yanında daha küçükçe bir mekânın ise kütüphane yapılabileceğini düşünmüştür. Makridi Bey, kütüphanenin kuruluşu hakkında şunları söylemiştir: “Gerektiğinde kendilerine hibe edeceğimiz ve gelecekteki kütüphanenin nüvesini oluşturacak kitapların vitrin ya da dolaplarda saklanması için yandaki odada da tamirat yapılabilir.”

Makridi Bey raporunun büyük bölümünde “okulun bahçesinde bulunan antik eserler”in durumunda bahsetmektedir: “Bu okulun müdürlerinden biri olan ve halihazırda Trabzon’da benzer bir görevi yürüten Osman Nuri Efendi, okulun bahçesinde bulunan antik eserlerin tamamını, muhtelif seferler boyattırılmış (sarı, mavi ve beyaz renklerde). Kendisinden sonra gelenler de Müdürün bu uygulamasını devam ettirerek gerekli gördüklerinde bir kat daha boya sürmüşler ve halihazırda bu antik eser parçaları hem biçim hem de renk bakımından tanınmaz haldeler. Bu yetmezmiş gibi bazı parçalar su borularının altına yerleştirilmiş ve özellikle üzerinde kraliyet esasının iki tarafında aslanların olduğu ... levha da dahil hepsi akan sarı sular nedeniyle mahvolmuş haldeler.”

Makridi Bey, bu tespiti yapmakla kalmayarak eserlerin içinde buldukları kötü durumdan kurtulmaları ve sergiye hazırlanmaları konusunda girişimde bulunmuştur. Eserlerin üzerlerindeki çok renkli ve üst üste sürülmüş boya katmanlarını temizlemek için 3 kişinin 4 gün boyunca çalışması gerekmiştir. Bu mekanik temizlik sonrası ise tüm heykeller ayrıntılarıyla tarif edilmiş, fotoğraflanmış ve üzerindeki yazılar kopya edilerek kalıpları alınmıştır.

Makridi Bey, 20 Mart 1911 tarihli raporunu, mutasarrıf ile maarif müdürünün, halihazırda yemekhane işlevi gören odayı boşaltarak tüm antik eserleri burada korumaya alacakları sözünü vermeleri ile noktalamıştır.

3. Kala-i Sultâniye İdadisi

Kala-i Sultaniye’de kurulacak Müze Şubesi için niçin Kala-i Sultaniye idadisinin seçildiği, eserlerin niçin burada depolandığı ve sergilendiğini anlamak için idadiler hakkında kısa bilgi vermenin yararlı olacağını düşünmekteyiz.

Rüşdiye okullarının bir basamak üstü olan idâdî kelimesinin kökü, hazırlamak anlamına gelen ‘idâd’dır. Başlangıçta kendisinden üstün bulunan herhangi bir mektebe talebe hazırlayan ve yetiştiren mekteplere denilmiştir. İdadiler 1869 Nizamnâmesi’yle resmi olarak ortaöğretim kurumları içindeki yerini almıştır (Kaya, 2007: s. 239). Çanakkale İdadi Mektebi ise, 1888 yılında Değirmenlik mevkiinde iki iptidâî ve bir rüşdiyenin birleştirilmesi ile kurulmuştur (Koyuncu, 2013: s. 113). 1910’dan sonra idâdîlerin adı sultâniye çevrilmeye başlanmıştır ve Çanakkale İdadîsi, Çanakkale Sultânîsi adını almıştır (Kaya, 2007: s. 250). Makridi Bey, 20 Mart 1911 tarihli raporunda müze kurulacak mektepten bahis açıldığında “idadi” demektedir. Eğer eski bir alışkanlık olarak “idadi” kelimesini kullanmıyorsa, 20 Mart 1911 tarihinde Çanakkale İdadisi’nin henüz “sultani”ye dönüşmediğini düşünebiliriz.

Vilayetlerde tespit edilen eski eserler Müze-i Hümâyûn’a gönderilmektedir. Ancak Osmanlı topraklarındaki eski eserlerin fazlalığı sebebiyle vilayetlerde tespit edilen eski eserlerin hepsinin İstanbul’a gönderilmesi mümkün görünmüyordu. Bu amaçla vilayetlerde idadi mekteplerinde müze şubesi kurulmuştu. Bu müze şubeleri önemli tarihi eserleri, eski paraları, vilayette bulunan ağaç ve bitki türlerini, o güne kadar keşfolunan maden örneklerini ve bir kütüphaneyi içermekteydi (Şahin, 2021: s.339). 1897’de bildirildiğine göre, yeni bulunmuş eski eserler en yakındaki idadilere taşınarak orada fotoğflanacaktı. Daha sonra içlerinden en önemlileri Müze-i Hümâyûn’a gönderilecek, geri kalanlarsa bu okulların avlularında sergilenebilecekti (Çelik, 2016: s.115). Çanakkale’de de bu sebeple müze şubesi için sonradan sultani olacak olan idadi mektebi seçilmişti.

4. Çanakkale Müze Şubesi’nin Personeli

Müze-i Osmani Müdürlüğü’nden Maarif Nezaretine gönderilen 15.07.1911 tarih ve 506 sayılı yazı sayesinde Kala-i Sultâniye (Çanakkale) Müze hademeliğine, 100 kuruş maaşla 14.07.1911 tarihinde Hamza Ağa’nın tayin edildiği öğrenilmektedir (Koşay vd., 2013a: s. 291).

Müze şubesi müdürü hakkında da çıkarımda bulunmamızı sağlayan gerekçeler bulunmaktadır. Hem Müze-i Hümâyûn, hem de eski eserlerle ilgili meseleler Maarif Nezareti’nin yasal sorumluluğundaydı (Yaşayanlar, 2018: s. 563). 1906 tarihli (29 Sefer 1324) Âsâr-ı Atıka Nizamnâmesi’nin 2. maddesinde şunlar yazılıdır (Anonim, 1966: s. 5): “... Maarif Müdürleri mahalli müzelerin müdüriyet vazifesini ifa ve asar-ı atıkaya müteallik muamelat için doğrudan doğruya müze ... ile müdüriyeti umumisiyle muharebe eyleyecekler ve umuru mezkure hakkında Müdüriyeti Umumiyyeye tabi bulanacaklardır.”

Devlet arşivlerinden iki belge, müze şubelerinin müdürlükleri konusundaki durumu açıkça ortaya koymaktadır. Kâfi miktarda eski eser toplanan vilayetlerde Müze-i Hümayun şubeleri açıldığını ve eski eserlerin zayi olmaması için gerekli tedbirlerin alınması gerektiğini konu edinen bir evrakta, maarif müdürlerinin Müze-i Hümayun şubelerinin tabii müdürleri olduğu vurgulanmaktadır (BOA, MF.MKT. 836-47). Bir başka evrakta ise Hüdavendigâr Vilayeti (Bursa) Maarif Müdürü Azmi Bey’in vilayet müze fahri müdürü olmasının talep olunduğu ancak maarif müdürlerinin memuriyet vazifeleri gereği zaten müze şubelerinin tabii müdürleri olduğu belirtmektedir (BOA, Bab-âli Evrak Odası (BEO), 2523-189196).

Nizamnameden ve belgelerden anlaşılacağı üzere Kala-i Sultaniye Müze Şubesi’nin müze müdürü de maarif müdürüdür. Kala-i Sultâniye’de bu dönemde maarif müdürü olan kişi ise Sermed Efendi’dir (BOA, MF.MKT, 1173-32). Dolayısıyla Müze Şubesi müdürü de Sermed Efendi olmalıdır.

Kala-i Sultâniye’de bir de fahri müze memuru olduğu bilinmektedir. “Osmanlı İmparatorluğu ve Türkiye Cumhuriyeti Çağlarında Türk Kazı Tarihi” isimli kitabın ikinci cildinde “Müze-i Hümayun Fahri Müze Müdür ve Memurlukları” başlığı altında bu

husus şöyle sunulmuştur (Koşay vd., 2013b: s.31): “Eyüp Sabri Efendi: Kale-i Sultaniye (Çanakkale) 28 Mart 1338 (R./ 28.03.1922)’ de Fahri Müze Memuru’dur. Hizmeti 1907’de başlamıştır. İşe başladığı tarih 15 Kanunusani 1323 (R./05.02.1908 M.), ayrılış tarihi 28 Mart 1338 (1922)’dir. 1922’de vefat etmiştir. Maaşı 300 kuruş idi.”

1907 yılında Eyüp Sabri Efendi’nin ‘Fahri Müze Memuru’ olarak göreve başladığı bilgisinden 1907 yılında Çanakkale’de bir müze olduğu yargısı çıkartılabilir. Fakat bu tarihte Çanakkale’de bir müze söz konusu değildir. Bu noktada ‘Fahri Müze Memurluğu’ nun ne olduğunu açıklamak gerekecektir. Safvet Paşa’nın Maarif Nazırlığı ve Edhem Paşa’nın Dahiliye Nazırlığı zamanlarında valiliklere eski eserlerin tanıtılması ve korunması konusunda genelgeler yollanmış ve bunun faydalı olduğu ve meyvesini verdiği görülmüştü. Türkiye müzelerini, batıdaki benzerleri düzeyine ulaştırmaya gaye edinen Osman Hamdi ve halefi kardeşi Halil Edhem Bey, Müze İdaresi’nin gözü ve kulağı olarak yurt dışında fahri müze memur ve müdürlükleri ihdas etmişlerdir (Koşay vd., 2013b: s. 30). Dolayısıyla Eyüp Sabri Efendi Kala-i Sultaniye’de Müze-i Hümayun’a bağlı olarak çalışan bir fahri müze memurudur.

Eyüp Sabri Efendi’nin hizmetinin 1907 yılında, işe başlangıcının ise 1908 yılı olduğu konusundaki bilgiye itirazımız bulunmaktadır. Çanakkale Müzesi’nin kuruluşunu araştırdığımız süreçte daha önce yayınlanmamış bir takım yeni belgelere ulaşılmıştır. Bunlardan biri de Eyüp Sabri Efendi’nin fahri müze memurluğuna başlamasını konu edinen evraktır. Eyüp Sabri Efendi’nin fahri müze memuru olarak hizmetinin 1907 yılında başladığı, işe başlama tarihinin ise 1908 olduğu belirtilmektedir (Koşay vd., 2013b: s. 31). Fakat Devlet Arşivlerinde yürüttüğümüz çalışmalarda, Kale-i Sultâniye’nin (Çanakkale) Hisarlık civarından (Troya) çıkarılan eski eserlerin tespit ve muhafazası için Eyüp Sabri Efendi’nin 1896 yılında Kale-i Sultâniye Müze-i Hümayûn Memurluğu’na tayin edildiği görülmektedir (BOA, MF.MKT. 342-43). Bir başka belgede 28 Ağustos 1901 tarihinde Müze-i Hümayûn Fahri Memurluğu’nda bulunan Eyüp Sabri Efendi’nin taltifinin uygun görüldüğü bilgisi yer almaktadır (BOA, İrade Taltifat (İ.TAL). 260-14). Yine 1900-1901 öğretim yılında Kala-i Sultâniye Maârif İdaresi’nde Eyüp Sabri Efendi’nin adı Fahri Müze Memuru görevi ile anılmaktadır (Kaya, 2007: s. 249). Müze-i

Hümâyûn adına Çanakkale’de Maarif Müdürlüğü’ne bağlı olarak çalışan Eyüp Sabri Efendi’nin tayin evrakında görüldüğü üzere Truva harabeleri ile ilgilendiği, örneğin 1903 tarihli bir belgede Truva harabelerindeki barakaların (Schlieamann’ın kazı döneminden kalanlar olmalı) tamir masraflarının takip işinin kendisine verildiği görülmektedir (BOA, MF.MKT. 719-54). Eyüp Sabri Efendi’nin Çanakkale Müze Şubesi açıldıktan sonra müze şubesi adına çalıştığı düşünülebilir. Çanakkale Savaşlarında ise Eyüp Sabri Efendi cephededir. Çanakkale Savaşı Gazisi Ali Demirel anılarında bu hususu şöyle paylaşmıştır: “...Bizim bölük Karatepe’deydi. Düşmanın çıktığı sabah, 1 ve 3. Taburlar Maydos (Eceabat)’taydılar. Biz yalnız ikinci tabur vardık Arıburnun’da. Arkadan 1. ve 3. Taburlar da yetiştiler. Gavur bizim üzerimize çıktı. Bütün Alayca hücum ettik düşmana. Bizim bölükte bütün subaylar vuruldu. Lapsekili Eyüp Sabri kaldı bölüğün başında... Başçavuş’tu (Önder, 2002: s. 21).”

5. Müze-i Hümayun Şubeleri

Arık, Osman Hamdi Bey’in asil uyanıklığı sayesinde vilayet müzelerinin esasını düşünüp kurduğunu söyler (Arık, 1953: s.4). Osmanlı Devleti’ndeki bütün eski eserlerin *İstanbul’da toplanması* imkânsız olduğu gibi buna gerek olmadığını, yurt dışında tali kültür merkezleri yaratma girişimine uyanık Valiler ve Maarif Müdürlerinin de ön ayak olduğu savunulur (Koşay vd., 2013a: s. 279). Shaw, bölgesel müzelerin kurulmasının Osmanlı müzecilik girişiminin ulusallaştırılması yönünde atılmış ikinci adım olduğunu söyler. Shaw’a göre ilk bölge müzesi Bursa’da açılır (Shaw, 2013a: s. 235-236). Bursa Müzesi, 1904 yılında kurulmuştur. Karaduman’ın yaptığı araştırmaya göre ise, hicri 1327 tarihli salnameden Konya Müzesi’nin mektebi idadi bahçesine yapılan Müze-i Hümayun’da 1899 yılında açıldığını ortaya koyar (Karaduman, 2005: s. 137). Buna göre ilk bölge müzesi/şube müze Bursa’da değil Konya’da kurulmuştur. Çalışmamızda belgeleri ile ortaya koyduğumuz Kala-i Sultaniye (Çanakkale) Müze-i Hümayun Şubesi ise 1911 olan açılış tarihi ile Osmanlı İmparatorluğu’ndaki en erken kuruluş tarihine sahip olan bölge müzelerinden birisidir.

Biga, Halep, Musul gibi açılması planlanmış kimi müzelerin ise hayata geçmesi mümkün olmamıştır (Şahin, 2019: s.159-160).

Sonuç

Çalışmamızda Çanakkale Müzesi'nin açılış tarihi ile ilgili farklı, birbirleriyle çelişen bilgileri sıralamaya çalıştık. Daha öncede dikkat çektiğimiz üzere “yanlış” açılış tarihi üzerinde kaynakların büyük çoğunluğunda “1932” yılında bir uzlaştığı ve ana başvuru kaynağının “1943-1944 Yılları Eski Eserler ve Müzeler Umum Müdürlüğü'nün Genel Durumu” isimli yayın olduğu görülmektedir. Bu yayına olan güvenin nedenini, Maarif Bakanlığı Eski Eserler ve Müzeler Umum Müdürlüğü tarafından hazırlanmış olmasında arayabiliriz. Zira kendi genel müdürlüğü çatısı altında ve ona bağlı olarak hizmet veren bir müzenin kuruluş tarihini, üstelik kurulduğunu söylediği tarihten neredeyse 10 yıl sonra, doğru vermiş olması gerektiği beklenmiş olmalıdır. Dolayısıyla bu bilginin ve kaynağının güvenilirliği sorgulanmamıştır. Söz konusu kaynağın tek hatasının bu olmadığı süratli bir göz gezdirme ile ortaya çıkmaktadır. Örneğin müze müdürlükleri arasında saydığı Bursa Müzesi'nin kuruluşunu 1923 olarak göstermektedir. Oysa ki Bursa Müze Şubesi'nin açılışı 1904 yılında yapılmıştır (BOA, MF.MKT. 796-45). Dolayısıyla bu örnekte de görüldüğü üzere kaynağımız 1923 öncesine uzanan müze açılış tarihlerini Cumhuriyet Dönemi'ne nakletmek gibi bir refleks içindedir. Kaynağımız ilk satırlarına şöyle başlamaktadır (Anonim, 1945: s.4): “1881'de Osman Hamdi müze müdürü olarak tayin edildiği zaman, teslim aldığı koleksiyonda ancak 650 eser vardı. 1923 de Arkeoloji Müzeleriyle Çini Kışk koleksiyonlarında, İstanbul Arkeoloji Müzeleri Müdürlüğü'nün 7/X/1940 tarih ve 30919/1299 sayılı yazısına göre, 109152 eser envantere geçirilmiş bulunuyordu. 1943'te sayısı kırkı bulan müze ve müze depolarında toplanan eser sayısı 759807'yi aşmıştır. Bu süratli gelişmeyi Edebi Şef Atatürk ile Milli Şef İnönü'nün eski eserlere ve tarih araştırmalarına gösterdikleri yüksek ilgiye ve Cumhuriyet Hükümetinin şuurulu çalışmalarına borçluyuz.”

Bu noktada ise 1881 yılında Osman Hamdi Bey müze müdürü olarak tayin edildiği zaman koleksiyonda sadece 650 eserin olduğu bilgisi şüphe uyandırır. Bu şüpheyi haklı çıkartan Çal, Osman Hamdi Bey öldüğünde müzedeki sadece sikke sayısının 101.295 olduğunu belirtir (Çal, 1990: s.299). Yani Maarif Bakanlığı Eski Eserler ve Müzeler Umum Müdürlüğü 1945 tarihli bu yayını ile Cumhuriyet öncesi dönemi yok saymaya, hiç değilse ‘küçültmeye’ çalışmaktadır.

Osmanlı geçmişinden kaçmanın bir yolu olarak Cumhuriyet'e ‘mal etme’ yolunu izlemektedir. Çanakkale Müzesi kuruluş ve kurum tarihi de bundan nasibini almış görünmektedir. Bu düşünce ile yeni bir noktaya ‘taşınmanın’, ‘mekân değiştirmenin’ tarihi, kuruluş tarihi olarak belirlenmiş ve bir bakıma eski ile bağın koparılması için kullanılmıştır. Bu durumda Ermeni Kilisesi'ne eserlerin taşındığı tarihin kuruluş tarihi olarak kabul edilmesi uygun bulunmuştur. Bu durum, yayın makalemizin giriş bölümünde vurguladığımız ‘kasıtlı’ tarihyazımına ilişkin bir örnek olarak verilebilir.

Türkiye’de müzeciliğin başlangıcı konu olduğunda çoğunlukla anlatılan bir hikâye vardır. Sultan Abdülmecid İstanbul’un dışında avlanırken (Yalova’da olduğu söylenir), atı, üzerinde bir takım yazılar bulunan taşlara çarparak tökezler. Sultan, bu taşların İstanbul’un kurucusu Constantinus’tan bahsettiğini öğrendiğinde böyle bir şahsiyetin adının toz toprak içinde kalmasına razı olmaz ve eserlerin naklini ister. Ve güya bizde müzecilik bu olay ve bu nesnelere başlar². Yani pek çok bilimsel yayın da dahil olmak üzere atın o pek kıymetli toynağı olmasa müzeciliği keşfimiz mümkün olmayacaktı gibi anlatılır (Gölcük, 2016: s.120). Benzer yaklaşımdan Çanakkale Müzeciliği de nasibini almıştır. “Çanakkale’de müzecilik faaliyetleri Atatürk zamanında başlamış, 1936 yılında Zafer Meydanı’nda yer alan tarihi mermer ve taş eserler toplanmış...” gibi hikayeci bir anlatımla kaleme alınmış metinler primitif bir tarih anlatımının (!) örnekleridir.

Konu hakkındaki yayınlar incelendiğinde Çanakkale Müzesi'nin ‘kuruluş’ tarihini yazanların ve Çanakkale’de müzecilik ‘faaliyetleri’nin başlangıç tarihini verenlerin olduğu ayrımı yapılabilir. Bu noktada ‘faaliyetten’ kastın müzenin açılması değil, müzeye giden süreçte eser toplama gibi öncü hareketlerin yorumlanması olduğu görülmektedir. Müze-i Hümayun’un Çanakkale’de gerçekleştirdiği ve daha çok arkeolojik temelli işler çok daha erken tarihlere uzanmaktadır. Ancak burada Çanakkale özelinde başlamış ve Çanakkale’ye mal edilebilecek müzecilik ‘faaliyeti’ başlangıç tarihi olarak Eyüp Sabri Efendi’nin Kala-i Sultâniye Müze-i Hümayûn Memurluğu’na tayin edildiği 1896 tarihini göstermemiz icap eder

2 Her ne kadar Osmanlı Devleti’nde müzeciliğin başlangıcı, ilgili literatürde Tophane Müşiri Ahmed Fethi Paşa’nın 1846 yılında Müze kurma girişimine dayandırılrsa da, esasen ilk adım Tanzimat Fermanı’nın hemen sonrasında, 1840’da atılmıştır (Sönmez, 2020: 30-31).

(Her ne kadar bu fahri müze memurluğunda Müze-i Hümayûn'a bağlı olsa bile çalışmanın planlandığı ve gerçekleştiği yer Çanakkale'dir).

9 Ağustos 1912'de gerçekleşen Mürefte Depremi, 8 Ekim 1912'de başlayan Balkan Savaşları, 28 Temmuz 1914'de başlayan I. Dünya Savaşı, 30 Ekim 1918 Mondros Ateşkes Antlaşması'ndan sonra İngiliz işgal kuvvetleri denetimine girmek gibi son derece zor ve yıkıcı olayların yanı sıra humma, tifo, dizanteri gibi hastalıklar, yiyecek temini zorlukları sonrası Çanakkale müzeciliğinin kesintiye uğramış ve gelişimine devam edememiş olması kuvvetle muhtemeldir. Fakat İdadi bahçesinde eser toplanmış olması, toplanan eserlerin konservasyona tabi tutulması, müze şubesi mekanının belirlenmesi, bu mekânın tadilatına girişilmesi, müze için hademe tayin edilmesi gibi imparatorluğun içinde bulunduğu duruma bakmaksızın gerçekleştirilen planlı, ısrarlı ve tutarlı yaklaşımlar Çanakkale Müzesi'nin kuruluş tarihi olarak 1911 yılının mihenk taşı sayılabileceğini göstermektedir. Shaw, Osmanlı müzelerinin, daima, öngördükleri gereksinimler doğrultusunda yaşayan kurumlar olduğunu, bugün Türkiye'deki müzelerin canlı mekanlar haline gelebilmesi için, Osmanlı müzelerinin yüzyıl önce attıkları temel üzerinde geliştirilmeleri gerektiğini ifade eder (Shaw, 2004: s.16). Shaw'ın bu görüşüne eksiksiz biçimde katılmakla beraber bu çalışma Çanakkale ölçeğinde "yüzyıl önce atılan temel" in tespit edilmesi, ortaya çıkarılması konusunda bir gayreti içermektedir. Amaç, kurum tarihinin ortaya konulabilmesidir. Kurum tarihi çalışmaları nihayete ermeden kurumsallaşma tamamlanamaz. Kurumsallaşma tamama ermez ise kurumsal kültürün oluşması, yerleşmesi beklenemez. Kurum tarihine odaklanıldığında "Genç Troya Müzesi"nin inşa edilişi" ile "Hisarlık civarından çıkarılan eski eserlerin tespit ve muhafazası için 1896'da Kala-i Sultaniye Müze-i Hümayun Memurluğu'na Eyüp Sabri Efendi'nin tayin edilişi" ve "1911 yılında açılan Kala-i Sultaniye Müze Şubesi'nin açılışı"nın birbirleri ile 'fikirsel' bağları vardır. Bu noktada yaklaşık 13.000 m²'lik Troya Müzesi'ni var eden düşüncenin ardında, Çanakkale'de ilk kez müze mekânı olarak belirlenen Çanakkale İdadisi'nin 116 m²'lik yemek salonu yatmaktadır.

Çanakkale Müzesi'nin kuruluş belgeleri Kültür Varlıkları ve Müzeler Genel Müdürlüğü'nün onayları ile 5 Ocak 2022 günü kamuoyu ile paylaşılmıştır (Anadolu Ajansı, 2022; Sabah, 2022; DHA, 2022).

Çanakkale'de 1911 yılında küçük adımlar ile başlayan müzecilik çalışmaları, bugün, 2018 yılında açılan ve kısa sürede Avrupa Yılın Müzesi Özel Ödülü, Avrupa Müze Akademisi Özel Ödülü gibi birçok ödüle layık görülen Troya Müzesi³ ile, 111 yıllık yolculuğuna emin adımlarla devam etmektedir.⁴

3 Troya Müzesi 2020 yılında Attraction Star Awards yarışmasında "En Başarılı Müze", 2020 Avrupa Yılın Müzesi Özel Ödülü, 2020-2021 Avrupa Müze Akademisi Özel Ödülü, Homeros Bilim Kültür ve Sanat Ödülü ve 2021 Museums in Short Özel ödülünü almıştır. Bu ödüllerin alınmasında emeği geçen herkese ve tüm müze emekçilerine sonsuz teşekkür ederim.

4 Bu makalenin yazımı sırasında gösterdikleri destekten dolayı Prof. Dr. Ali Sönmez'e, Prof. Dr. Rüstem Aslan'a, Prof. Dr. Turan Takaoğlu'na, Dr. Deniz Erbaş'a, Kemal Çakır'a, Troya Müzesi Müdür yardımcısı Kemal Çibuk ve müze uzmanı Osman Çapolov'a en içten teşekkürlerimi sunarım.

Kaynakça

- Aksoy, T. (2006). *Adliye Sarayı'nın İzmit Arkeoloji Müzesi Olarak Değerlendirilmesi*, Yayınlanmamış Yüksek Lisans Tezi, Yıldız Teknik Üniversitesi, Sosyal Bilimler Enstitüsü, İstanbul.
- Anonim (1945). *1943-1944 Yılları Eski Eserler ve Müzeler Umum Müdürlüğü'nün Genel Durumu*, Ankara: Maarif Matbaası.
- Anonim (1966). *Âsar-ı Atika (Eski Eserler) Nizamnamesi*, Ankara: Milli Eğitim Basımevi.
- Arık, R.O. (1953). *Türk Müzeciliğine Bir Bakış*, İstanbul: Milli Eğitim Basımevi.
- Atabay, M. (2021). *Geçmişten Geleceğe Atılan İmza Çanakkale Tarih ve Kültür Vakfı*, Çanakkale: Paradigma Akademi.
- Çal, H. (1990). *Türkiye'nin Cumhuriyet Dönemi Eski Eser Politikası*, Yayınlanmamış Doktora Tezi, Ankara Üniversitesi, Sosyal Bilimler Enstitüsü, Ankara.
- Çelik, Z. (2016). *Asar-ı Atika Osmanlı İmparatorluğu'nda Arkeoloji Siyaseti*, İstanbul: Koç Üniversitesi Yayınları.
- Çoruhlu, T. (2008). Çanakkale Müzeleri, *Çanakkale Savaşları Tarihi, VI*, 3369-3386.
- Gerçek, F. (1999). *Türk Müzeciliği*, Ankara: T.C. Kültür Bakanlığı Yayınları.
- Gölcük, R. (2016). Kocaeli'de Müzeciliğin Kısa Öyküsü, *Pişmaniye Dergisi*, 120-123.
- Güldemir, O., Bayrakçı, S. (2014). Bir Kurum Tarihi Çalışması Örneği Olarak Yasin Sucukları, *III. Disiplinlerarası Turizm Araştırmaları Kongresi*, 733-744
- Şahin, M. (2019). *Osmanlı'dan Cumhuriyet'e Müzecilik 1846-1938*, Yayınlanmamış Yüksek Lisans Tezi, Ankara Üniversitesi, Sosyal Bilimler Enstitüsü, Ankara.
- Güneş, G., (2013). Çanakkale'de Demokrat Parti Döneminde Seçimler, *Siyasal Bilgiler Dergisi, I (1)*, 67-85.
- Güzel, E.C. (2006). *Türkiye'de 1950-1960 Arası Kültür Politikaları ve Müzelere Etkileri*, Yayınlanmamış Yüksek Lisans Tezi, Yıldız Teknik Üniversitesi, Sosyal Bilimler Enstitüsü, İstanbul.
- İstanbul Arkeoloji Müzeleri Arşivi (İAMA), Macridy Pacha, Makridi Paşa'dan muhtemelen Halil Edhem'e Mektup/Rapor, 20 Mart 1911
- Karaduman, H. (2005). Belgelerle Konya Mevlânâ Müzesi'nin Kuruluşu, *Vakıflar Dergisi, XXIX*, 135-161.
- Karataş, M. (2021). Erken Cumhuriyet Dönemi'nde Çanakkale'nin Kentsel Gelişimi (1923-1950), *Atatürk ve Türkiye Cumhuriyeti Tarihi Dergisi, 8*, 39-56
- Kaya, F. (2010). Kal'a-i Sultaniye (Çanakkale) Sancağı'nda Eğitim Kurumları, *Atatürk Üniversitesi Sosyal Bilimler Enstitüsü Dergisi, 9 (1)*, 237-251
- Kısa, Y. (2012). *Sosyal Bilgiler Öğretiminde Müze Kullanımına İlişkin Öğretmen ve Öğrenci Görüşlerinin İncelenmesi: Afyonkarahisar Müzeleri*, Yayınlanmamış Yüksek Lisans Tezi, Afyon Kocatepe Üniversitesi, Sosyal Bilimler Enstitüsü, Afyon.
- Koşay, H.Z., Orgun, M.E.Z., Bayram, Z. ve Tan, E. (2013a). *Osmanlı İmparatorluğu ve Türkiye Cumhuriyeti Çağlarında Türk Kazı Tarihi, Cilt I, Kitap I*, Ankara: Türk Tarih Kurumu.
- Koşay, H.Z., Orgun, M.E.Z., Bayram, Z. Ve Tan, E. (2013b). *Osmanlı İmparatorluğu ve Türkiye Cumhuriyeti Çağlarında Türk Kazı Tarihi, Cilt II*, Ankara: Türk Tarih Kurumu.
- Koyuncu, A. (2013). Tanzimat Dönemi Eğitim Reformları Işığında Çanakkale'de Gayrimüslim ve Ecnebi Mektepleri, *Çanakkale Araştırmaları Türk Yıllığı, 11 (15)*, 77-127.
- Mülayim, S. (2009). Kronolojik Notlarıyla 19. yy. Osmanlı Müzeciliği, *Osmanlı Araştırmaları, XXXIV (II)*, 175-201.
- Önder, M. (1995). *Türkiye Müzeleri*, İstanbul: İş Bankası Yayınları.
- Önder, C. (2002). *Yaşayan Çanakkaleli Muharıpler: Doğumunun 100. Yılında Atatürk'ün Silah Arkadaşları*, Çanakkale: Çanakkale Kalebodur Seramik San. A.Ş.
- Savaş, D., Özdemir, C. (2020). Çanakkale'nin Turizm Gelişiminde Kültürel Miras Değerleri, *Journal of Global Tourism and Technology Research, 1*, 78-88
- Sönmez, A. (2020). *Yitik Miras Zeus Sunağı Avrupa'nın Kısacasında Âsar-ı Atika Politikası*, İstanbul: İdeal Kültür Yayıncılık.

Şahin, G. (2021). Osmanlı Döneminde Selanik Vilayetinde Eski Eserler ve Müze Kurulmasına Yönelik İlk Adımlar (1869-1912), *Tarih İncelemeleri Dergisi*, 36 (1), 335-362.

Tekin, G. (2008). Kurum Tarihi Yazımıyla İlgili Sorunlar, *Ankara Üniversitesi Türk İnkilâp Tarihi Enstitüsü Atatürk Yolu Dergisi*, 42, 331-340

Tombul, M. (2006). Arkeoloji Müzesi ve Çanakkale’de Müzecilik, *Aynalı Pazar Çanakkale Dosyası*, 118-121.

Ünlü, T.B. (2019). *II. Meşrutiyet ve Erken Cumhuriyet Dönemlerinde İttihatçı Bir Fedai ve Milletvekili Atıf Kamçıl*, Yayınlanmamış Yüksek Lisans Tezi, Fatih Sultan Mehmet Vakıf Üniversitesi, Lisansüstü Eğitim Enstitüsü, İstanbul.

Yaşayanlar, İ. (2018). Devlet, Arkeoloji ve Âsâr-ı Atıka: Bir Vilayet Müzeciliği Örneği Olarak Müze-i Hümayûn Bursa Şubesi, *Uludağ Üniversitesi Fen-Edebiyat Fakültesi Sosyal Bilimler Dergisi*, 19 (35), 555-585.

Shaw, W. M. K. (2004). *Osmanlı Müzeciliği*, İstanbul: İletişim

Arşiv Belgeleri

BCA (Başbakanlık Cumhuriyet Arşivi), CHP, 2023-1-3.

BOA (Başbakanlık Osmanlı Arşivi), BEO/2523-189196.

BOA (Başbakanlık Osmanlı Arşivi), MF.MKT. 836-47.

BOA (Başbakanlık Osmanlı Arşivi), MF.MKT. 1173-32.

BOA (Başbakanlık Osmanlı Arşivi), MF.MKT. 342-43.

BOA (Başbakanlık Osmanlı Arşivi), İ.TAL. 260-14.

BOA (Başbakanlık Osmanlı Arşivi), MF. MKT. 719-54.

BOA (Başbakanlık Osmanlı Arşivi), MF.MKT. 796-45.

BOA (Başbakanlık Osmanlı Arşivi), MF.MKT. 1178-21

İnternet Kaynakları

Anadolu Ajansı, 2022: <https://www.aa.com.tr/tr/kultur-sanat/troya-muzesinin-tarihi-111-yil-olarak-guncellendi/2465913> Erişim tarihi: 20.04.2022

Çanakkale İl Milli, 2022: <http://canakkale.meb.gov.tr/arge/muze.html> Erişim tarihi 11.12.2021

Çanakkale İl Kültür, 2022: <https://canakkale.ktb.gov.tr/TR-70582/arkeoloji-muzesi-merkez.html> Erişim tarihi 11.12.2021

Demirören Haber Ajansı (DHA), 2022: <https://www.dha.com.tr/kultur-sanat/canakkale-muzesinin-kurulus-tarihini-anlatan-belgeler-kamuoyuyla-paylasildi-1870944> Erişim tarihi 20.04.2022

Kültür Varlıkları ve 2022: <https://kvmgm.ktb.gov.tr/TR-44078/canakkale-muze-mudurlugu.html> Erişim tarihi 11.12.2021

Sabah, 2022: <https://www.sabah.com.tr/canakkale/2022/01/05/canakkalenin-ilk-muzesi-111-yasinda> Erişim tarihi 20.04.2022

Türk Dil Kurumu, 2022: <https://sozluk.gov.tr/> Erişim tarihi 30.12.2021

Türkiye Tanıtma Platformu, 2022: https://www.tutap.com.tr/detay_tanitim/canakkale-arkeoloji-muzesi/348 Erişim tarihi 11.12.2021

Ekler



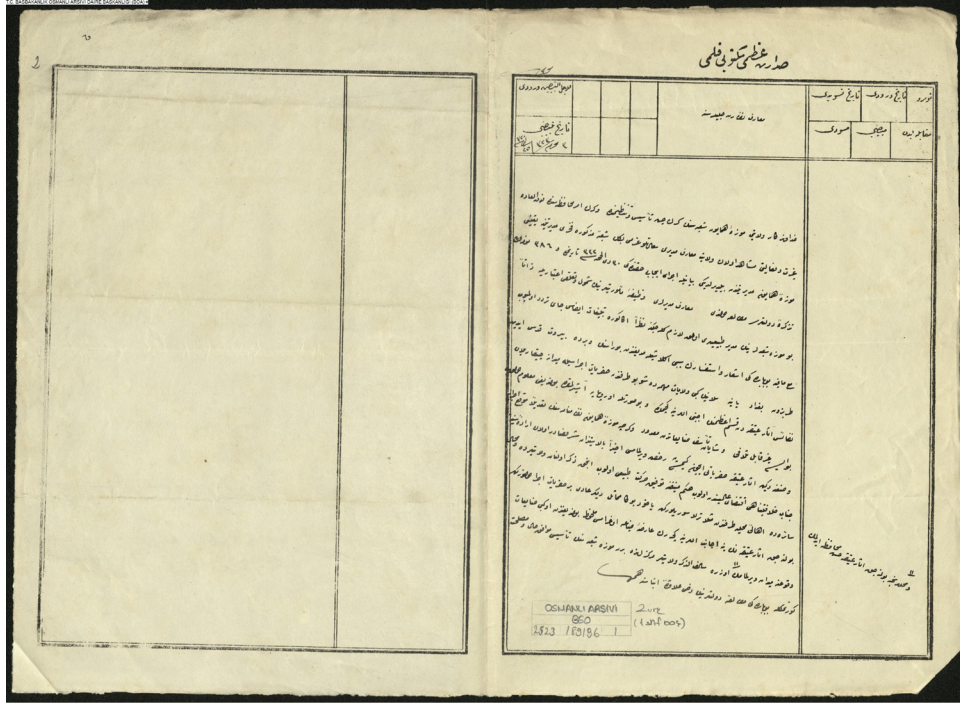
Resim 1: Ermeni Kilisesi (Ahmet Kolkoparan Arşivi)



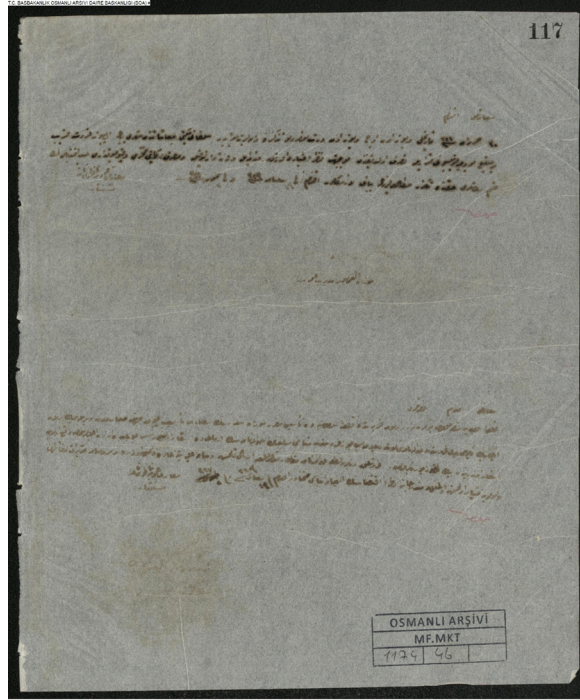
Resim 2: Çanakkale Müze Şubesi'ne Ev Sahipliği Yapan, Şimdilerde Öğretmenevi Olarak Kullanım Gören Çanakkale İdadisi (Ahmet Kolkoparan Arşivi)



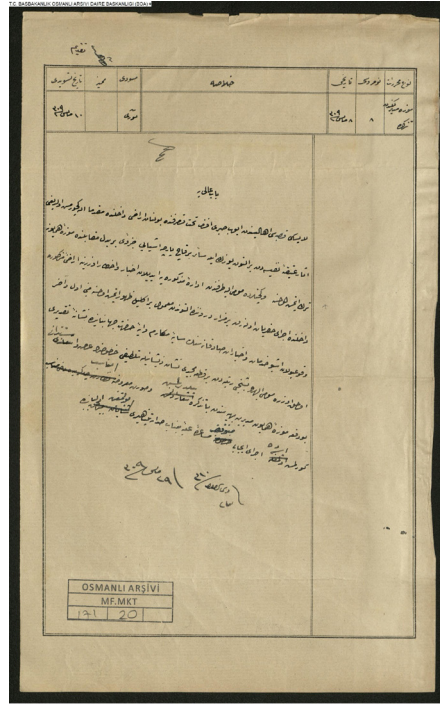
Resim 3: Müze-i Hümâyün Bursa Şubesi'nin Açılış Töreni (J. D. S. Papazyan), (Yaşayanlar, 2018: s. 578)



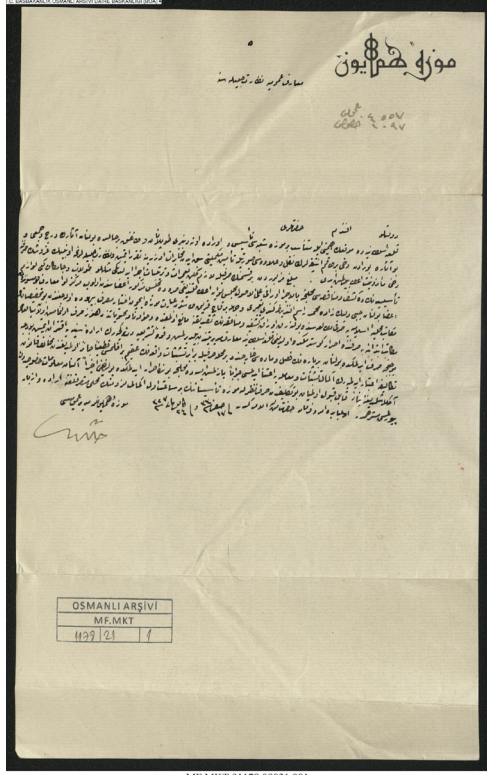
Resim 4: Hüdavendigâr Vilayeti (Bursa) Maarif Müdürü Azmi Bey'in Görevi Sebebiyle Doğal Olarak Müze Şubesinin de Müdürü Olduğu Hakkında Evrak (BOA, BEO/2523-189196)



Resim 5: Kala-i Sultaniye’de Müze Şubesinin Tesisi İçin Maariften Verilecek Paranın Havalesinin Gönderildiği (BOA, MF.MKT. 01174.00046.001.001).



Resim 6: Müze-i Hümayun Fahri Memurluğu’nda Bulunan Lapseki Eşrafından Eyüp Sabri Efendi’yle Sairenin Taltifleri (BOA, İ.TAL. 260-14).



MF.MKT.01178.00021.001

Müze-i Hümayun

Maarif-i Umumiye Nezaret-i Celilesine

4557 Umümi
1097 Husûsî

Devletlü efendim hazretleri,
Kal'a-i Sultaniye'de mevki'in ehemmiyeti ile mütenâsib bir müze şubesi teşisi ve orada öteden beri toplanan ve dağınık bir hâlde bulunan âşârın dere ve cem'i ve bu âşâra buradan dahi bir takım antikaların nakl ve 'ilâvesi sûretiyle te'min-i mükemmeliyeti sebke eden muhâberât üzerine takarrür etmiş ve nezâret-i celilelerince on bin guruşun sarfına dahi me'zûniyet i'tâ buyrulmuş idi. Meblağ-ı mezburdan bir kısmının sarfiyla lâzım gelen ta'mirât ve tertibat icrâ edildiği misillü dolap ve camekân gibi levâzım-ı teşsiyyenin de keşf ve münâkasası mahallince bi'l-icrâ evrakı 'ale'l-usûl meclis-i livâyâ i'tâ kıldığı sırada meclis-i mezkûr a'zâsından olub merkez livâ maarif komisyonunda a'zâ bulunan Cebidelikzade Mehmed Rasim Efendi'nin kendi ta'biri vechile birkaç kırk taştan 'ibâret müze için ihtiyâr-ı masraf beyhude olacağından bu tahsîsâtın Mekâtib-i Mahalliye-i İslâmiyye'ye sarfi mütâla'asında bulunarak evrâk-ı keşfiyye ve münâkasanın tasdikine mâni' olmak ve havâlenâme muhteviyâtından henüz sarf olunmamış olan meblâğın Mekâtib-i İbtidâiyyeye sarfında isrâr göstermekte olduğu Kal'a-i Sultaniye Maarif Müdüriyetinden bildirilmiş ve kuvve-i teşri'iyyeden geçerek irâde-i seniyyeye iktirân etmiş bütçe mücebince sarf edilmekte bulunan bir paranın fasl ve maddesi hâricinde bir mahalle sarfiyla beraber teşebbüsât-ı vâkı'anın 'akim bırakılması kat'iyen câiz olmadığından muhâlif-i kânûn-i tekâlif-i 'tibâr edilmeyerek ikmâl-i teşebbüsât ve mu'âmeleye i'tinâ edilmesi cevâben yazılmış ise de mahallince bunda isrâr edilmekte bulunduğu âhiren alınan ma'lûmât-ı husûsiyyeden anlaşıldığına binâen kâbil-i kabul olmayan bu teklîfden sarf-ı nazarla müze teşsisâtının bir saat evvel ikmâl-i lüzûmunun mahalli mutasarrıflığına irâde ve izbâr buyrulması müsterhamdır. Ol-bâbda emr ü fermân hazret-i men lehül-emrindir fi 17 Safer sene 33 ve fi 24 Kanunusani sene 327

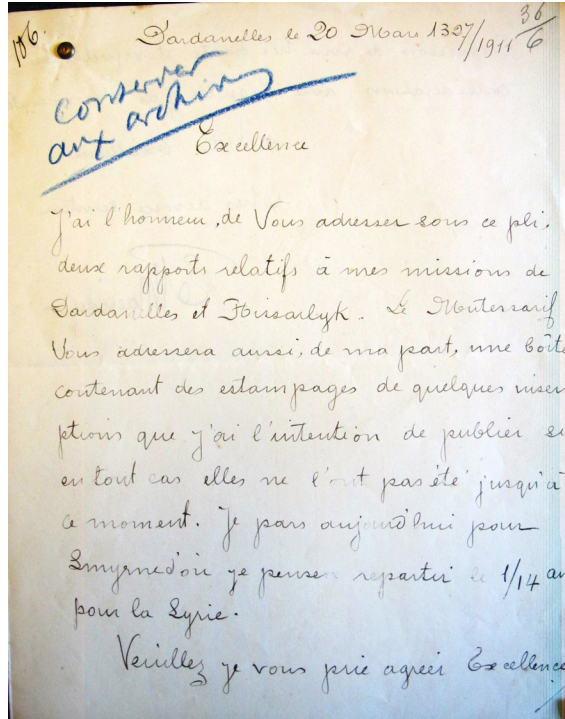
Müze-i Hümayunlar

Müdür-i Umumisi

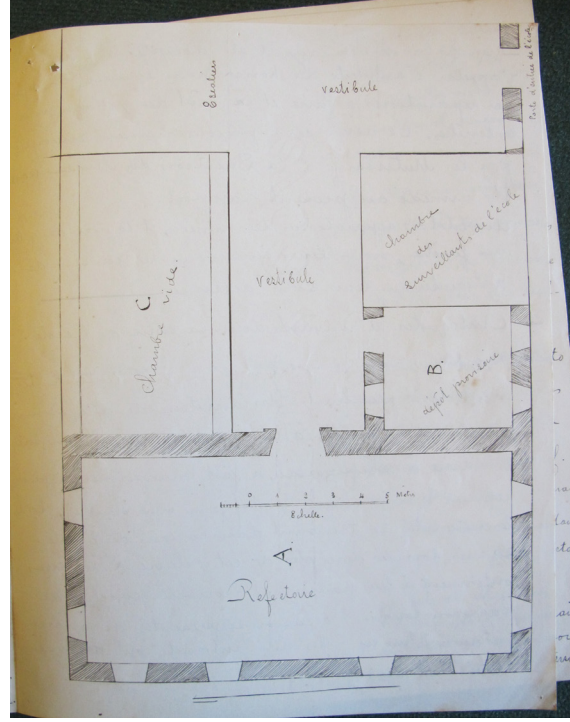
bende
Halil

(?)

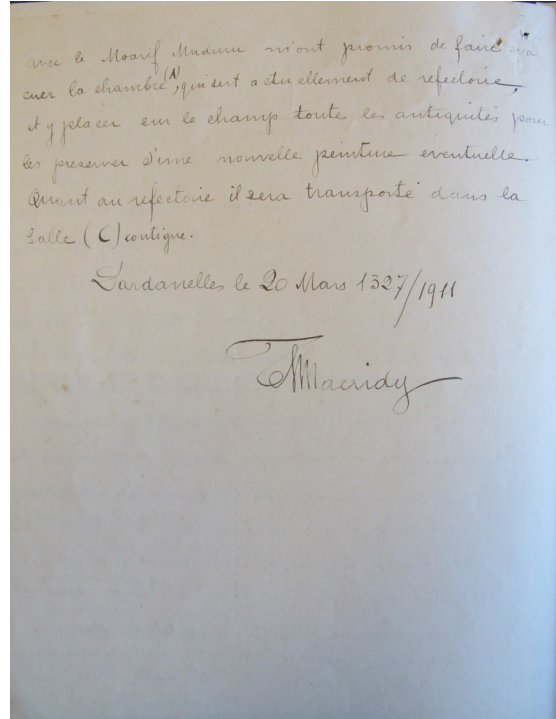
Resim 7: Kala-i Sultaniye'de Tesis Edilecek Müze Şubesinin Münakasa ve Keşif Evrakının Gönderildiği, Cebidelikzade Mehmed Rasim Efendinin Paranın Müze İçin Kullanımını Engellediği Hakkında Evrak (BOA, MF.MKT. 1178.21)



Resim 8: Theodor Makridi Bey Mektubu/Raporundan Örnek Sayfa



Resim 9: Theodor Makridi Bey Raporunda Yer Alan, İdadi Lisesinde Müze Olarak Belirlenen Alanın Planı



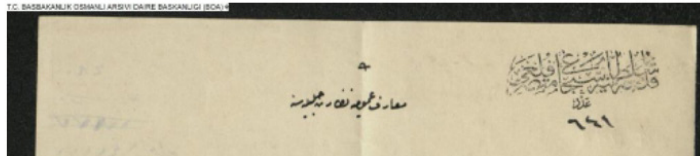
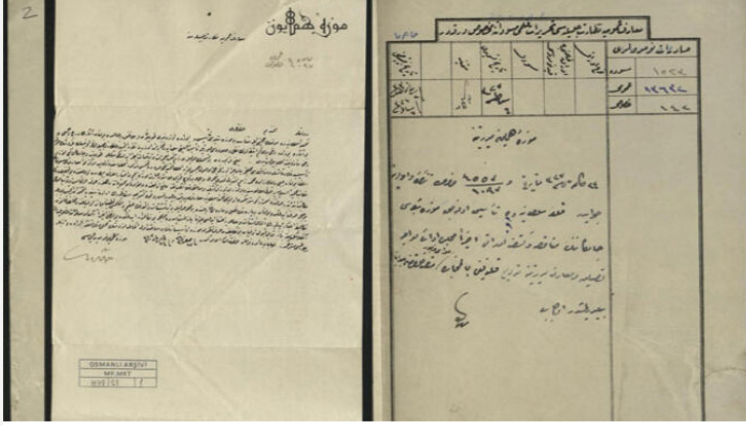
Resim 10: Theodor Makri Bey Tarafından Çanakkale'de 20 Mart 1911 Yılında İmzalanan Rapordan Örnek Sayfa

Haberler > Kültür&Sanat Haberleri > Çanakkale Müzesi'nin ku...

Çanakkale Müzesi'nin kuruluş tarihini anlatan belgeler kamuoyuyla paylaşıldı

Troya Müzesi uzmanlarının, devlet arşivlerinde yaptıkları araştırmada, kentte en eski kamu kurumlarından birisinin Çanakkale Müzesi olduğu belgelendi. Troya Müzesi Müdürü Rıdvan Gölçük, "Çanakkale Müzesi'nin kuruluşuna ilişkin çok önemli bir belgeye rastladık. 1911 yılına ait belge. Bu belge ile ilk müze binası olarak kullanılan yerin bilinen Ermeni Kilisesi olmadığını tespit etmiş olduk. İlk müze binası, bugün öğretmen evi olan Çanakkale İdadisi, yani Çanakkale Lisesi olduğunu tespit etmiş olduk" dedi.

Son Güncellenme: 05.01.2022 - 14:26 | Mustafa SUIÇİMEZ/ÇANAKKALE, (DHA)-



GÜNCEL HABERLER

YEDİTEPE KÜLTÜR SAMAT SEZON KAPANIŞ KONSERİ

28 NİSAN 2022 20.00
AÇIKHAVA FESTİVAL ALANI

HEYKTA KONSERİ

Yeditepe Üniversitesi'nde Hey! Douglas konseri

Kültürel Diplomasi ve İletişim

Cumhurbaşkanlığı İletişim Başkanlığı'ndan 'Kültürel...

Resim 11: Çanakkale Müzesi Kuruluş Belgelerinin Kamuoyu İle Paylaşıldığına Dair Haber Ajansı Belgesi



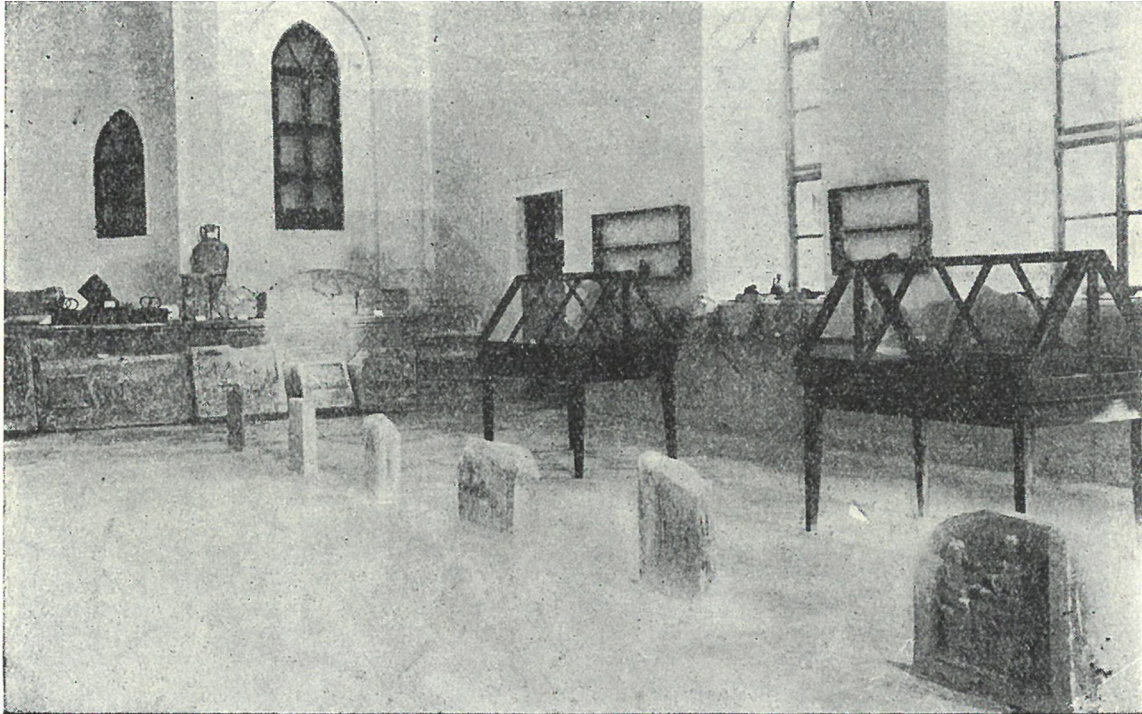
Resim 12: Troya Müzesi (Troya Müzesi Arşivi, Osman Çapalov)



Resim 13: Troya Müzesi'nde Yitik Miras Sergisi (Troya Müzesi Arşivi, Osman Çapalov)



Resim 14: Troya Müzesi'nde Merakla Seramik Havuzunu İzleyen Çocuklar (Troya Müzesi Arşivi, Osman Çapalov)



Resim 15: Ermeni Kilisesi'ndeki Çanakkale Müze Deposu'nun İç Teşhiri (Arık, 1953)





