

100. Yılında Antalya Müzesi

Mustafa DEMİREL – Dr. Ahmet ÇELİK







100. Yılında Antalya Müzesi

Mustafa DEMİREL – Dr. Ahmet ÇELİK



Kadim şehirdir Antalya... Bey Dağları'nın gölgesi ve Akdeniz'in koyu/turkuaz mavisinin bulunduğu bir noktada kuruludur. Başlıca puslu dağları yeşil, çaylı-dereleri coşkun ve ovaları mümbittir bu diyarın... Bol yağmurludur ve sıcak mevsimleriyle meşhurdur.

Antalya, gerdanlık misali sahillerini süsleyen Gazipaşa, Alanya, Muratpaşa, Konyaaltı, Kemer, Kumluca, Finike, Demre ve Kaş'ın da aralarında

olduğu 19 ilçeye sahiptir. Ovalık doğu taraftaki Pamfilya, dağlık kuzeydeki Pisidya, batıda kalan ve Teke Yarımadası'nı da bünyesinde barındıran Likya, kent sınırlarıyla büyük oranda bağlantılıdır. Doğal güzellikleri yanında, Paleolitik, Neolitik, Kalkolitik, Tunç, Arkaik, Klasik, Helenistik, Roma, Bizans (Doğu Roma), Selçuklu ve Osmanlı Dönemi izleri taşıyan tarihi eserleriyle adeta bir açık hava müzesidir.

Birinci Dünya Savaşı sonrası 1919 yılında İtalyanlar, Antalya ve civarını işgal ederek eski eserleri toplamaya başlamışlardır. Bunun üzerine o sıralarda Antalya Lisesi'nde öğretmenlik yapan Süleyman Fikri Bey (Süleyman Fikri ERTEN) Antalya Mutasarrıflığına başvurarak 15 Ekim 1919 tarihinde kendisini Fahri Asar-ı Atika (Eski Eser) Memuru tayin ettirir. Süleyman Fikri Bey, öncelikle Antalya merkezinde bulunan eski eserleri, Tekeli Mehmet Paşa Camii karşısında yer alan metruk küçük bir mescitte toplar. Bu mescidin Antalya Müzesi'nin temelini oluşturduğunu söylemek mümkündür. 1922 yılına gelindiğindeyse eserler, Panaya Kilisesi'ne (Alaaddin Camii'ne) taşınmış ve böylece gerçek anlamda ilk müze binası oluşturulmuştur. 1937 yılında müze, ikinci binası olan Yivli Minare Camii'ne taşınarak 1972 yılına kadar burada hizmet vermiştir. Yerleşimi, teşhir ve düzenlemeleri tamamlandıktan sonra 25 Kasım 1972'de günümüz müze binası hizmete açılmıştır. Antalya Müzesi, 1988 yılında 'Avrupa Konseyi Yılın Müzesi Özel Ödülü'nü kazanmış; 2012, 2014 ve 2015 yıllarında da mükemmellik sertifikası almıştır.



Süleyman Fikri ERTEN

100. yaşını kutlayan Antalya Müzesi; sergi salonları, açık hava galerileri ve bahçelerden oluşan 30.000 m²'lik bir alanda hizmet vermektedir. Müzede; Çocuk, Tabiat Tarihi ve Prehistorya, Seramik, Bölge Kazıları, İmparatorlar ve İmparatoriçeler, Tanrılar, Perge Batı Cadde ve F-5 Çeşmesi, Mozaikler, Başlar ve Portreler, Perge Tiyatrosu, Lahitler, Üst Kat Teşhir ve Geçici Sergi Salonu gibi teşhir bölümleri bulunmaktadır.

Müzenin giriş bölümünde, bölgedeki Prehistorik yaşamı gösteren eserler sergilenmektedir. Bu kısımda ayrıca Kalkolitik ve Tunç Çağı kap örnekleri de görülebilir. Seramikler Salonu'nda; Geometrik,





Arkaik, Klasik, Helenistik, Roma ve Doğu Roma (Bizans) seramikleri teşhir edilmektedir. Bölge Kazıları Salonu'nda; Karain, Bademağacı Höyüğü, Hacimusalar Höyüğü buluntularının yanı sıra Limyra, Perge, Arykanda, Patara ve Noel Baba Kilisesi'ne ait eserler görülmeye değerdir.

Antalya Müzesince yapılan kazılar sonucu ortaya çıkarılan eserler arasında özellikle Elmalı Bayındır Tümülüsü'ne ait olanlar paha biçilmez nitelikte olup göz alıcıdır.





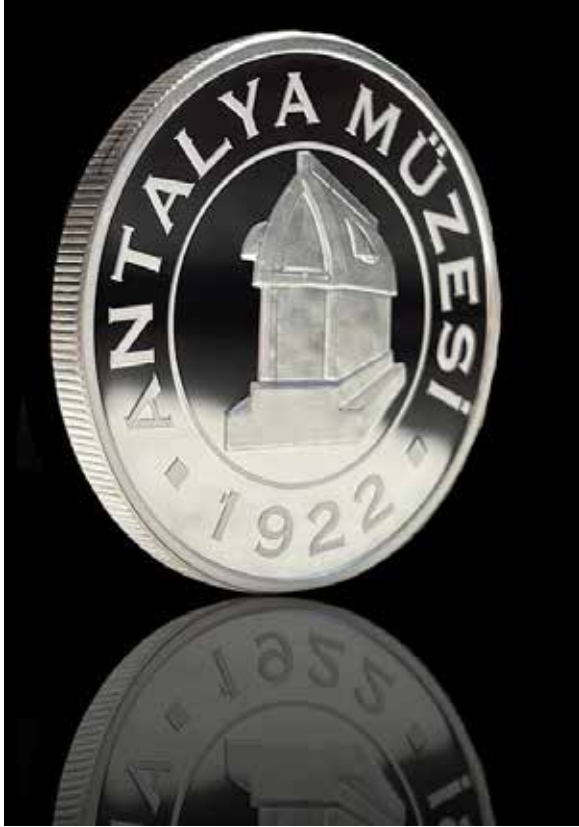
Dünya çapında bir heykel koleksiyonuna sahip olan Antalya Müzesi teşhirinin ana çekirdeğini Perge Antik Kenti'nde bulunan heykeller oluşturur. Yüksek sanatla üretilen bu heykeller arasında Plancia Magna Heykeli, Dansöz Heykeli ve Caracalla Heykeli gibi son derece önemli örnekler yer alır. Lahitler Salonu'nu süsleyen ve başyapıt niteliğindeki birçok lahit de yine Perge'den getirilmiştir.

Antalya Müzesi yeni bina üst kat vitrinlerinde sergilenen Elmalı Sikkeleri ile Korydalla (Sion) Hazinesi son derece önemli eserler arasında yer almaktadır. Bu alanda cam, bronz ve mermer eserlerin yanı sıra gemi batıklarından çıkarılan eserler teşhir edilmektedir. Ayrıca Lidya, Pers, Büyük İskender

Dönemi, Helenistik Krallıklar, Roma, Doğu Roma (Bizans), Selçuklu, Beylikler ve Osmanlı Dönemi sikke örnekleri ile ikonalar da bulunmaktadır.

Türkiye Cumhuriyeti Kültür ve Turizm Bakanlığı Kültür Varlıkları ve Müzeler Genel Müdürlüğü'nün uzun yıllar verdiği mücadelelerin sonucunda Elmalı Sikkeleri, Herakles Farnese Heykeli ve İsviçre'den getirilen Herakles Lahdi gibi başat eserler, Antalya Müzesi koleksiyonuna kazandırılmıştır. Antalya Müzesi, sahip olduğu nadide eserleriyle uzun yıllar boyunca yerli-yabancı pek çok ziyaretçi ağırlamış olup her geçen gün zenginleşen koleksiyonuyla yeni misafirlerini beklemekte ve büyüleyici bir yolculuğa davet etmektedir.





100. Yıl Faaliyetleri

2022 yılıyla birlikte 100. yaşını kutlayan Antalya Müzesi Müdürlüğü tarafından öncelikle Antalya Müzesi'nin 100. Yılı Kitabı basım çalışmaları başlatılmış ve kitapta yayınlanmak üzere değerli birçok bilim insanı tarafından çok sayıda makale katkısı sağlanmış olup yayın sürecinin tamamlanmasından sonra bu kıymetli anı kitabı okuyucularla buluşacaktır. Darphane tarafından Antalya Müzesi 100. Yıl Anı Parası; Posta ve Telgraf Teşkilatı Anonim Şirketi (PTT A.Ş.) eliyle ise Antalya Müzesi 100. Yıl Anı Pulu bastırılmıştır. Asırlık bir çınar olmanın verdiği mutlulukla Döşemealtı ilçesinde Antalya Müzesi çalışanları tarafından fidanlar dikilmiş ve 100. Yıl Hatıra Ormanı oluşturulmuştur. Ayrıca yaklaşık bir asır önce müzemiz kurucu müdürü merhum Süleyman Fikri ERTEN Bey tarafından çekilen ve Antalya kentinin doğal/arkeolojik güzelliklerini içeren siyah-beyaz fotoğraflardan oluşan bir sergi açılmış, bu sergi halkımızın yoğun ilgisine mazhar olmuştur. Kutlamalar 2022 yılı boyunca sürdürülmüş; bu doğrultuda 100. Yıl Konferansları, 100. Yıl Çocuk Etkinlikleri, 100. Yıl Hatıra Fotoğraf Panosu, 100. Yıl Logosu, Afiş ve Billboard Tanıtımları, Çocuk ve Yetişkinler İçin Hediye Kitleri, Örenyeri Görevlileri İçin 100. Yıl Hatıra ve Tanıtım Yelekleri, Müze Çalışanlarının İsimlerinin Olduğu Hatıra Afişi, Müze Binası Ön Cephesinin Giydirilmesi ve Süslenmesi ile 100. Yıl Konserleri, sergiler ve gösteriler düzenlenmiştir.

Tüm yılı kapsayan Antalya Müzesi 100.yıl etkinlikleri kapsamında ayrıca "100 Yılda 100 Eser Sergisi ve Kataloğu", "Antalya Devlet Opera Balesi Müdürlüğü 100.Yıl Konseri", "Carmina Burana", "Cumhuriyet Kurtuluş Film Müzikleri", "Antalya Müzesi Yeni Bina Batı Cephesi Düzenlemesi", "Antalya Müzesi 100 Yaşında Mapping Gösterimi", "Antalya İli Kazı ve Yüzey Araştırmaları Buluşması" etkinlikleri yanında Medya Ağırlaması, Turkishmuseums ve GoTürkiye platformları için 100. yıla özel paylaşımlar gerçekleştirilmiştir.





ΑΡΤΕΜΟΝΤΡΟΙΔΟΥ
ΜΕΙΔΙΟΥ·ΥΙΟΥ ΑΡΤΕ
ΜΟΝΙ



ΚΑΙ ΑΡΤΕΜΕΙΤΗ
ΓΥΝΑΙΚΙΑΥΤΟΥ
ΑΝΙΑΞΑΡΙΝ