

KARAIN MAĞARASI KAZILARI – 2022

Harun TAŞKIRAN*

1946 yılından günümüze kadar kazı çalışmalarının devam ettiği Karain Mağarası, Türkiye Cumhuriyeti'nin en uzun soluklu kazı projelerinden bir tanesidir. Günümüzde modern tekniklerle birlikte, geniş bir uzman ve öğrenci kadrosunun katılımıyla bilimsel çalışmalar sürdürülmektedir.

Ankara Üniversitesi, Dil ve Tarih-Coğrafya Fakültesi, Arkeoloji Bölümü, Tarih Öncesi Arkeolojisi Anabilim Dalı Öğretim Üyesi Prof. Dr. Harun Taşkiran başkanlığındaki bir ekip tarafından yürütülen 2022 yılı çalışmaları Temmuz ve Ağustos ayları içerisinde gerçekleştirilmiştir. 2022 yılı kazı çalışmaları Karain Mağarası'nın yedi tane gözünden ikisi olan E ve B gözlerinde yürütülmüştür.

E gözünde yürütülen kazılarda yaklaşık olarak 350 bin yıl kadar eskiye inen arkeolojik seviyelerde çalışılmıştır. Söz konusu seviyeler Orta Paleolitik'in oldukça erken bir evresine ait kültürel öğeler sunmaktadır. Büyük oranda yerel bir hammadde cinsi olan radyolaritin yanında daha az oranlarda çakmaktaşıdan üretilmiş bir endüstri görülür. Bununla birlikte söz konusu hammadde cinslerinden üretilmiş küçük alet endüstrisine kalker hammadde üzerine yapılmış iri boyutlardaki aletler eşlik etmektedir. Kazı çalışmalarının gerçekleştirildiği alanlarda karşılaşılan iri boyutlardaki hayvan kemikleri de göz önünde bulundurulduğunda söz konusu aletlerin kasaplık işlemleriyle ilişkili olduğu fikri ağırlık kazanmaktadır. Bu olasılık, bazı kalker aletlerin üzerine yapılmış kemik parçalarının varlığıyla daha da güçlü bir hale gelmektedir.

Yontmataş alet grubu içerisinde kenar kazıyıcı, dişlemeli, çontuklu, düzeltili yonga,

iki yüzeyle alet, kıyıcı ve satır tiplerinde, farklı işlevlere yönelik olarak üretilmiş örnekler mevcuttur. Tür tayini yapılmış faunal kalıntılar içerisinde ise koyun-keçi, su aygırı, geyik, ayı, sırtlan ve kedigillere ait örnekler yer alır.



Karain Mağarası 2022 kazı çalışmaları

2022 yılında kazıların gerçekleştirildiği bir diğer alan ise B gözüdür. B gözünde sadece Karain için değil Türkiye Paleolitik'i için de oldukça önemli olan Üst Paleolitik seviyelerde çalışılmıştır. Yağışın yoğun olduğu bir evreyi temsil ettiği düşünülen seviyelerden çok sayıda yontmataş parça ve faunal kalıntı tespit edilmiştir. Dilgi-dilgicik ve çekirdek gibi teknolojik parçaların yanında ön kazıyıcı, taş kalem ve taş delgi tipinde aletler ele geçmiştir. Karain B gözündeki Üst Paleolitik seviyeler, yağışlı bir evreyi temsil etmekle birlikte ilgili dönemde iklimsel ve çevresel şartların canlı yaşamı için oldukça uygun olduğu anlaşılmaktadır. Karaca ve tilki gibi türlerin tespit edilmiş olması da bu durum açısından güzel bir örnektir.

Karain Mağarası kazılarında, Paleolitik Çağ'da mağarada iskân etmiş olan avcı-toplayıcı grupları ve dönemsel açıdan çevresel şartları daha iyi anlayabilmek için arkeometrik çalışmalar da yürütülmektedir. Bu kapsamda 2022 yılı kazılarında DNA analizleri gerçekleştirilmek üzere, insan iskânının gözlemlendiği seviyelerden örnekler alınmıştır. Bu ve

* Prof. Dr. Harun Taşkiran, Ankara Üniversitesi, Dil ve Tarih-Coğrafya Fakültesi, Arkeoloji Bölümü, Tarih Öncesi Arkeolojisi Anabilim Dalı, Atatürk Bulvarı No. 45, 06100

Sıhhiye/Ankara; e-posta: haruntaskiran@gmail.com;
ORCID ID: 0000-0001-7954-6230

bunun gibi çalışmaların sonuçları ilerleyen yıllarda bilim âlemine sunulacaktır.

KIZILIN KAZILARI – 2022

Metin KARTAL*

2022 Yılı Kızılın kazıları 20.07.2022-26.08.2022 tarihleri arasında gerçekleştirilmiştir. Kökten alanında kazılacak alanın genişletilmesi amacıyla 2022 yılında 3x4,5 metre boyutlarında 4 büyük açma ve açma aralarında el arabası yolları bırakılmıştır. Bu alanlarda en üstteki ve güncel toprakla karışık tabakalar kaldırıldıktan sonra, ileriki yıllarda gerçek Epipaleolitik Dönem tabakaları üzerinde çalışılacak alanlar oluşturulması ve alandaki Epipaleolitik'in geniş çerçevede tespit edilerek çok boyutlu değerlendirilmesi amaçlanmıştır.



Kızılın Mağarası 2022 kazı çalışmaları

Çalışmalarımız çerçevesinde Kökten Alanı'nda karşımıza çıkan iri kayalar yerlerinden kaldırılmış, bu kayalar ile kazı esnasında çıkan irili-ufaklı kalkerler Çambel Alanı'na taşınıp istiflenmiş ve elenen toprak buraya dökülerek, alan bir platform oluşturmak üzere düzgün ve sağlam bir hale getirilmiştir. Alandaki tesviye çalışmaları sonunda ileriki yıllarda burada prehistorik yaşam biçimlerini

* Prof. Dr. Metin Kartal, Ankara Üniversitesi, Dil ve Tarih-Coğrafya Fakültesi, Arkeoloji Bölümü, Tarih Öncesi Arkeolojisi Anabilim Dalı, Atatürk Bulvarı No. 45, 06100 Sıbbiye/Ankara; e-posta: metin.kartal@ankara.edu.tr; ORCID ID: 0000-0002-4513-6310

gösteren tematik bir “prehistorik yaşam alanı” oluşturulması planlanmaktadır.

Söz konusu 4 açmanın kazısı boyunca 1442 kova toprak elenmiş, 1025 kova irili-ufaklı kalker döküntü atılmıştır. Kazı tekniği açısından her dört açmada değişkenlik gösteren kalınlığa sahip dolgular *in situ* Epipaleolitik tabakalara ulaşıncaya kadar ayrı kazılmış ve ayrı tasnif edilmiştir. Kazılan seviyeler karışık dahi olsa çıkan her bir sediman kovası kendi karesi içinde 5 mm'lik eleklerle kazı alanındaki uygun bir eleme noktasında kuru olarak elenmiş ve elenen her bir sedimanın içinden kültür varlığı olan tüm materyaller toplanmıştır. Ele geçen buluntular tespit, tasnif ve temizleme işlemlerine tabi tutularak fotoğrafları çekilip gerekli bilgiler kaydedilmiştir. Kazısı yapılan karelerden bol miktarda çanak-çömlek parçaları ve yontmataş buluntu ile az sayıda kemik ve sürtmetaş buluntu ele geçmiştir. Açmaların kazısı bittikten sonra, kalıcı profili olacak kenarlarına oluşabilecek tahribatı önlemek amacıyla toprak doldurulmuş çuvallar yerleştirilerek profiller desteklenmiştir.

CANHASAN HÖYÜKLERİ (I,II,III) KAZI ve ARAŞTIRMALARI – 2022

Adnan BAYSAL**

Canhasan höyükleri (I, II ve III) 1950'li yılların başında ilk kez yüzey araştırmaları ve bölgede yapılan diğer çalışmalar sonucunda arkeoloji dünyasına kazandırılmıştır. Bu çalışmalar ve konumu o dönem için Türkiye ve bölge arkeolojisi için önemli bir konuma ulaşmıştır. Dr. David French tarafından kazı ve araştırmaları bu üç höyük üzerinde 1960'lı yıllarda başlatılmıştır. Bu çalışmalar Canhasan I

** Doç. Dr. Adnan Baysal, Ankara Üniversitesi, Dil ve Tarih-Coğrafya Fakültesi, Arkeoloji Bölümü, Tarih Öncesi Arkeolojisi Anabilim Dalı, Atatürk Bulvarı No. 45, 06100 Sıbbiye/Ankara; e-posta: abaysal@ankara.edu.tr; ORCID ID: 0000-0002-1119-2082

üzerinde kazılar, Canhasan III üzerinde ise sondaj çalışmaları olarak gerçekleştirilmiştir.

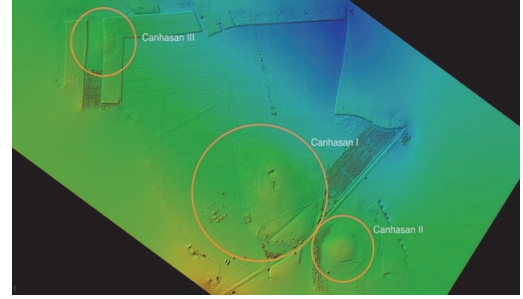
David French'in yapmış olduğu çalışmalar yaklaşık 10 yıl kadar sürmüştür. Çalışmaların neredeyse tamamı Canhasan I'de gerçekleştirirken sadece 2 ay süreliğine Canhasan III nolu höyükte küçük sondajlar yapılmıştır. 1969 ve 1970'deki sondaj çalışmalarından sonra bu höyüklerde herhangi bir arkeolojik çalışma gerçekleştirilmemiştir.

Canhasan höyüklerindeki çalışmalar 2021 tarihinde bakanlığımızın ve sayın Cumhurbaşkanımızın izin ve olurları doğrultusunda Ankara üniversitesi ve Kültür ve Turizm Bakanlığı adına yürütülmek üzere yeniden başlatılmıştır. Bu çalışmalar 2021 ve 2022 yılları kazı sezonlarında başarılı bir şekilde yürütülmüştür. Can Hasan III küçük bir höyük olup, 120 x 120 m boyutlarında ve önceki yayınlarda verilen bilgiye göre ova seviyesinden 2,5 m yüksek olduğu ve buna ek olarak ova seviyesi altında da kültürel dolguların 4 - 4.5m. kadar devam ettiği French tarafından belirtilmektedir. Deniz seviyesinden olan yüksekliği yaklaşık 1140 m kadardır.

Canhasan (I, II, III) Karaman ilinin merkeze bağlı Alaçatı köyünün içinde bulunmaktadır. Merkezden sadece yaklaşık 13,5 km kadar uzakta yer almaktadırlar.

2022 yılı sezonu içerisinde yapılan 5x35 m'lik alandaki yüzey temizliği çalışmaları, höyük üzerinde geçmişte yoğun olarak yürütülmüş tarımsal faaliyetler sonucunda tahrip olmakla birlikte mimari kalıntıları ortaya çıkarmıştır. Dörtgen ve kerpikten inşa edilmiş olduğu anlaşılan bu yapıların birbirlerine yapışık şekilde ama kendi duvarları olan yapılar olarak inşa edildiği gözlenmektedir. Yapıların içinde yer alan tabanların ise bir hayli sertleştirilmiş kil tabanlar olduğu ve yer yer görülen boya izlerinden de boyanmış olduğu

düşünülmektedir. Yine pulluk ile tahrip olmasına karşın evlere ait bazı duvarların iç yüzeylerinin düzenli bir şekilde sıvanmış ve bu sıvaların üzerlerinin de boyanmış olduğu dikkati çekmiştir. Eleme işlemi sırasında karşılaşılan bu sıva parçalarının içinde kırmızı, turuncu, siyah gibi renklerle karşılaşılması olası duvar resimlerini düşündürmekle birlikte bu konudaki kesin kanıtlara ilerleyen sezonlar içinde yapılacak olan çalışmalar sonucunda ulaşacağız. Canhasan III üzerindeki 5x35 m'lik alanda başlattığımız çalışmalar, çalışma alanını genişleterek ve kalıntılar üzerinde yapılacak olan çalışmalar ile 2023 sezonu içinde devam edecektir.



Canhasan I, II ve III nolu höyükleri

KÜLTEPE-KANIŞ KAZI ve ARAŞTIRMALARI – 2022

Fikri KULAKOĞLU*

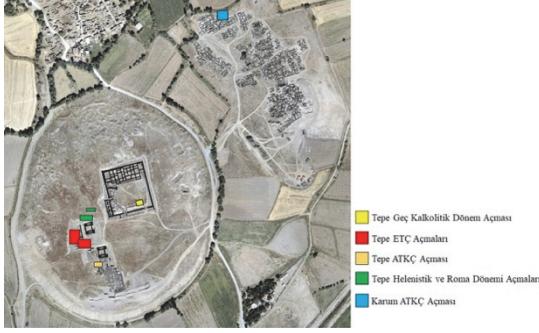
Kayseri İli, Kocasinan İlçesi'ne bağlı Kültepe-Kaniş Örenyeri'nde 2022 yılı kazıları Tepe (Höyük) ve Karum'da (Aşağı Şehir) gerçekleştirilmiştir. Kültepe'de 2009 yılından itibaren Tepe'de farklı alanlarda sürdürülen yeni dönem kazıları kapsamında, Geç Kalkolitik Dönem'den Roma Dönemi'ne kadar uzanan kültür tabakaları araştırılmış ve önemli verilere ulaşılmıştır.

Warşama Sarayı'nın güneydoğu yamaçında, ilk kez 2021 yılında kazısı yapılan

* Prof. Dr. Fikri Kulakoğlu, Ankara Üniversitesi, Dil ve Tarih-Coğrafya Fakültesi, Arkeoloji Bölümü, Protohistorya ve

Önasya Arkeolojisi Anabilim Dalı, Atatürk Bulvarı No. 45, 06100 Sıhhiye/ Ankara; e-posta: kulakoğlu@ankara.edu.tr; ORCID ID: 0000-0002-8163-1378

alanda Geç Kalkolitik Döneme tarihlendirilen kültür tabakaları açığa çıkartılmıştır. Anıtsal nitelikteki kerpiç mimari ile temsil edilen bu döneme yönelik çalışmalar bu sezon da devam etmiş ve söz konusu kültür tabakalarına ait önemli nicelik ve nitelikte seramik ve çeşitli buluntular bulunmuştur.



Kültepe 2022 Yılı Kazı Çalışmaları

Yoğun olarak Eski Tunç Çağı'na (ETÇ) ait tabakaların araştırıldığı yeni dönem kazılarında, MÖ 3. binyılın ikinci yarısına tarihlendirilen anıtsal yapılar ve bunların yanında söz konusu dönemin idari sistemi, sanatı ve inanç dünyası hakkında önemli veriler sunan buluntular gün ışığına çıkarılmıştır. Plan ve boyut bakımından Kuzey Suriye ve Mezopotamya'daki çağdaş anıtsal yapılar ile yarışabilecek düzeyde olan bu yapılar, Kültepe'nin Asurlu tüccarların gelişinden çok daha önce Anadolu ile uzak mesafedeki bölgeler arasında kurulan sistemli bir ticaretin odağında olduğunu ve bu özel durumun Kültepe'yi MÖ 3. binyıl ikinci yarısında son derece zengin ve refah seviyesi yüksek bir merkez haline getirdiğini kanıtlamaktadır. Tahsin Özgüç'ün başkanlığı altında tepede yürütülen ilk dönem kazılarında açığa çıkarılan ve ETÇ'nin son evresine tarihlendirilen iki anıtsal yapı¹ dışında, yeni dönem kazılarında keşfedilen anıtsal yapılar ve bu zengin safhanın bitiminden hemen sonra inşa edilen ancak bu kez anıtsal

¹ Bu anıtsal yapıların ilki T. Özgüç tarafından "sözde megaron" olarak tanımlanmış ve 12. tabakaya tarihlendirilmiştir bkz. Özgüç 1963, 35. İkinci yapı ise yine T. Özgüç tarafından "pilastrolu bina" olarak

nitelikte olmayan konut ve işlik niteliğindeki mütevazı yapılar, Kültepe'nin MÖ 3. binyıl boyunca kesintisiz bir şekilde iskân edildiğini göstermektedir. 2010 yılında keşfedilen ve 13. tabakaya tarihlendirilen birbirine bitişik odalardan oluşan büyük anıtsal yapı² ile bu yapının hemen güneyindeki alanda 2015 yılından itibaren kesintisiz bir şekilde sürdürülen kazı çalışmaları sonucunda T. Özgüç'ün "sözde megaron" adını verdiği anıtsal yapının devamı niteliğinde uzun, dikdörtgen planlı odalar keşfedilmiştir. Aynı alanda bu sezon gerçekleştirilen kazı çalışmaları neticesinde, söz konusu odalara ilişkin son derece önemli bulgular gün ışığına çıkarılmıştır. Yaklaşık 2 m yüksekliğindeki sıvalı taş duvar veya temellerden oluşan bu odaların fonksiyonları tam olarak tespit edilememiştir.

Odalardan tabanını bulmak amacıyla bu sezon gerçekleştirilen kazı çalışmaları sırasında, söz konusu odalardan daha eski olduğu anlaşılan, anıtsal nitelikte, sıvalı ve beyaz badanalı kerpiç duvarlardan oluşan yeni bir mimari keşfedilmiştir. ETÇ III'ün başlarına ait olduğu düşünülen bu yeni anıtsal yapının inşaa plan özellikleri ve fonksiyonu önümüzdeki kazı sezonlarında yapılacak çalışmalarla beraber açıklığa kavuşturulacaktır.

2015 ve 2021 yıllarında tepenin güneybatı bölümünde gerçekleştirilen kazı çalışmaları kapsamında neredeyse tamamı açığa çıkarılan ve içerisinde bulunan büyük boyutlu erzak küplerinden yola çıkarak bodrum karakterinde depo olduğu düşünülen ve Asur Ticaret Kolonileri Çağı'na (ATKÇ) tarihlendirilen uzun dikdörtgen planlı iki odadan oluşan taş binada kazı çalışmaları bu sezon da devam etmiş ve odaların içerisinde *in situ* durumda büyük erzak küpleri ve yoğun miktarda tümlenebilir kaplara ait seramikler bulunmuştur.

isimlendirilmiş ve 11b tabakasına tarihlendirilmiştir bkz. T. Özgüç 1986, 31-34.

² Kulakoğlu 2015, 13.

2009 yılından itibaren tepede sürdürülen yeni dönem kazıları kapsamında, Büyük ETÇ Açması'nın kuzeydoğusunda Hellenistik Döneme ait kültür tabakaları keşfedilmiştir. Dini nitelikli taş mimari ve özel buluntu grupları ile temsil edilen bu döneme yönelik çalışmalar bu sezon da devam etmiş ve yeni verilere ulaşılmıştır. Bununla beraber, Kültepe'nin geç dönemlerini araştırmak amacıyla bu sezon yapılan çalışmaların devamında, Warşama Sarayı'nın güneybatısında Roma Dönemi'ne tarihlendirilen bir yapı keşfedilmiştir.

Karum alanının kuzey bölümünde, 2019 yılında kısmi çalışmalar yapıldığı alanda, bu sezon kazılar devam etmiş ve ATKÇ'nin geç evresine ait yeni verilere ulaşılmıştır. İb katına tarihlenen ve oldukça tahrip olmuş bir yapıya ait odaların keşfedildiği bu kazı çalışmalarında ayrıca odaların içinde *in situ* durumda kaplar ve çeşitli seramikler gün ışığına çıkarılmıştır.

Yukarıda kısa bir özet halinde verilen güncel somut veriler ışığında, Kültepe'nin sahip olduğu stratejik konumu sayesinde, MÖ 4. binyılın sonlarından itibaren dikkat çekmeye başladığı ve özellikle MÖ 3. binyılın ikinci yarısında daha güçlü bir şekilde kurulan bölgelerarası ticari ilişkiler sonucunda Anadolu'nun en önemli kilit noktalarından birisi haline geldiği net bir şekilde anlaşılmaktadır. Kültepe, bu özel durumunu koruyarak MÖ 2. binyılın ilk çeyreğinde Anadolu ile Kuzey Mezopotamya'da yer alan Assur ile kurulan uluslararası sistemli ticaretin Anadolu'daki başkenti olmayı başarmıştır. Helenistik ve Roma Dönemlerinde bu kez daha özel amaçlarla iskân edilen Kültepe, yalnızca erken dönemler için değil aynı zamanda geç dönemler için de Orta Anadolu'nun kültürel gelişimini anlama ve kronolojik problemlerini çözme yolunda son derece önemli bir referans noktası olduğunu kanıtlamıştır.

* Prof. Dr. Vasıf Şaboğlu, Ankara Üniversitesi, Dil ve Tarih-Coğrafya Fakültesi, Arkeoloji Bölümü, Protobistorya ve Önasya Arkeolojisi Anabilim Dalı, Atatürk Bulvarı No. 45,

LİMAN TEPE KARA ve SU ALTI KAZI VE ARAŞTIRMALARI – 2022

Vasıf ŞAHOĞLU*

2022 yılı Liman Tepe kazı çalışmalarının karada yürütülen kısmında MÖ 2. ve 3. Binyıl yerleşimlerinin araştırılmasına devam edilmiştir. MÖ 3. Binyılın (Erken Tunç Çağı) farklı evrelerine ait gelişmelerin anlaşılmasına yönelik çalışmalarda özellikle yerleşimin güneydoğu köşesi açığa çıkarılmış ve bu alanda Erken Tunç Çağı 1, 2 erken, 2 geç ve 3 erken dönemlerinde sur duvarının bu alandaki yapılaşmasında gözlemlenen değişiklikler ortaya konmuştur. Sur duvarına bağlanan uzun evlerin sadece bir tanesi içinde küçük çaplı bir kazı gerçekleştirilmiş olup, önümüzdeki yıl bu alanda çok daha kapsamlı bir kazı yapılması planlanmıştır.

Erken Tunç Çağı tabakalarının üzerindeki Orta Tunç Çağı tabakaları 2022 yılının ana kazı alanını oluşturmuştur. Alttaki sur duvarı ve ona bağlı olan MÖ 3. Binyıl uzun evlerinden oluşan yapı bloğunun üst seviyelerinde yer alan bu tabakada oldukça tahrip olmuş şekilde çeşitli oval evlere ait kalıntılar ve ilginç olarak çok sayıda çukur ve tahribat alanı tespit edilmiştir. 2023 yılında bu tahrip olmuş kalıntıların kaldırılarak derinleşmesiyle alttaki Erken Tunç Çağı uzun evlerine ulaşılabilecek ve Liman Tepe'nin MÖ 3. Binyıl yerleşim modeli büyük ölçüde ortaya konabilecektir.

Liman Tepe'de deniz altındaki çalışmalarda Arkaik Çağ limanının içerisinde iki yıldır yürüttüğümüz sondaj çalışmasında önemli sonuçlarla karşılaşmıştır. Arkaik Çağ liman tabanının yaklaşık olarak 2m altında MÖ 3. Binyılın başlarına tarihlendirilebilecek seramik örnekleri ile karşılaşmıştır. Bu buluntular Liman Tepe'nin o döneme ait yerleşiminin kısmen de olsa bugün deniz altında kalmış olabileceğini düşündürmektedir. Çok dar bir

06100 Sıhhiye/Ankara; e-posta: vsaboglu@gmail.com;
ORCID ID: 0000-0003-4310-3686

alandaki yürütülen sondaj çalışmalarında alınan bu önemli sonuç neticesinde 2022 yılında sondaj alanı genişletilmiş ve kazı çalışmalarına daha geniş bir alana yayılmıştır. Önümüzdeki 1-2 yıl içerisinde MÖ 3. Binyıl tabakalarına daha geniş alanda inilerek bu buluntuların gerçek önemi daha detaylı bir şekilde ortaya konabilecektir.



Liman Tepe kazı alanı

Deniz altında yürüttüğümüz ikinci çalışma, Ankara Üniversitesi olarak Koç ve Yaşar Üniversiteleri ile ortak bir çalışma olarak yürüttüğümüz Karantina Ada Yolu üzerinde gerçekleştirilmiştir. Bu alanda Ada Yolu'nun Büyük İskender döneminde inşa edildiği düşünülen ilk kalıntıları ve daha sonra Roma ile Osmanlı Dönemlerindeki yeniden kullanımlarına ait kalıntıların belgelenmesine devam edilmiştir.

Deniz altındaki çalışmalarımızın bir diğer ayağını Karantina Adası'nda bulunan batık Roma Dönemi limanı içerisindeki su altı fotoğraflı belgeleme çalışmaları oluşturmuştur. Bu alanda liman kalıntılarının fotomozajının yapılmasına devam edilmiştir.

2022 yılı ADEP Destek başvuruları kapsamında desteklenmesi uygun görülen "Su Altı Araştırmalarıyla Liman Tepe / Klazomenai'nin Denizsel Peyzajının Zamansal Gelişim Süreci İçerisinde Değerlendirilmesi" başlıklı projemiz kapsamında önümüzdeki üç yılda

Liman Tepe ve çevresinde su altında yürüteceğimiz deniz tabanı görüntüleme, belgeleme ve kazı çalışmalarıyla Liman Tepe'nin binlerce yılda geçirdiği değişimlerin daha kapsamlı olarak ortaya konması hedeflenmiştir.

ESKİYAPAR KAZISI – 2022

İbrahim Tunç SİPAHI*

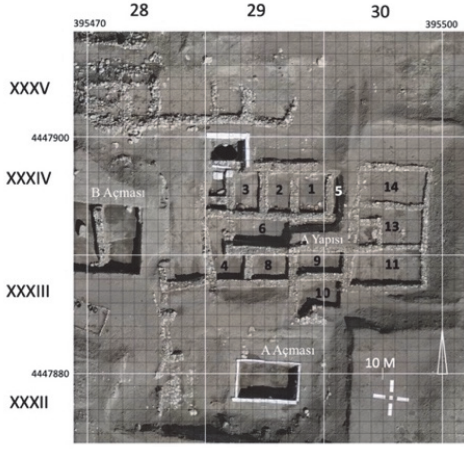
Eskiyapar kazısına 2021 yılında belirlenen hedefler ve bu sezon için planlanan amaçlar doğrultusunda 20.07.2022 tarihinde XXXIV/27-28'deki Demir Çağı yapısının dağılan ve düzensiz durumdaki duvar taşları toplanmış ve burada bir sondaj alanı oluşturulmuştur (DÇ1-2). 2022 sezonunda öncelikle XXXIV/27-30, koordinatların 10X10'luk plan karelerini kapsayan kazı alanımızda çalışmalar başlatılmıştır. A Teras alanının batısında 6X8 metrelik DÇ olarak tanımladığımız açmada KB-GD yönünde Orta Hitit geç safhaya ait bir duvar ortaya çıkarılmıştır. Bu duvar orta Hitit geç safhaya ait olup A yapısının bir uzantısıdır. Duvarın hemen yanında ortaya çıkan yaklaşık 50X40 cm ölçüsünde beyaz sıvalı bir taban parçası korunmuştur. Bu açmada en başından itibaren Orta Hitit seramiği ve Eski Hitit seramiği karışık olarak gelmiştir.

Nadir olarak Eski Tunç Çağı seramikleri görülmüştür. Derinlik arttıkça Eski Hitit seramiğinin yoğunlaşması beklenen bir durumdur. DÇ açmasındaki kazılar sırasında p.t. bir adak kabı, taştan bir alet ayrıca yüzeyi tırnak baskısı ile bezeli p.t. kapak benzeri bir obje bulundu. Yine aynı açmada bronz iğne, ağırşaklar, bronz iğneler yüzeyi kesik izli (ip yuvası?) bir kemik obje ortaya çıkarıldı. 2023 yılında DÇ sondajı "B" açmasına dönüştürülecektir. Bu uygulama ile amaçlanan daha alttaki Asur Ticaret Kolonileri Çağı seviyesine ulaşılmasıdır. Devam eden çalışmalar

* Prof. Dr. İbrahim Tunç Sipahi, Ankara Üniversitesi, Dil ve Tarih-Coğrafya Fakültesi, Arkeoloji Bölümü, Protobistorya ve

Önasya Arkeolojisi Anabilim Dalı, Atatürk Bulvarı No. 45, 06100 Sıhbiye/Ankara; e-posta: tuncsipahi@gmail.com; ORCID ID: 0000-0002-8846-2730

sonucunda: Daha önce Orta Hitit “A” yapısının, kuzeyindeki Eski Hitit II B2 olarak tanımlanan oda grubu ile bir bütünlük arz ettiği ve Eski Hitit II’den Orta Hitit erken evrenin sonuna kadar tadil edilerek veya yeni duvarlar eklenip eski duvarlar korunarak kullanıldığı anlaşılmıştır. Bu aşamadan itibaren yapının tamamı için “Hitit A Yapısı” tanımı kullanılacaktır. Böylece bu yılın sonuçlarına dayanarak, A terasındaki tek yapının Hitit A Yapısı olduğunu kesinleştirmiş bulunuyoruz. Ayrıca A yapısının güneyindeki duvar kalıntıları ve molozlar temizlenmiş ve burada bir sondaj başlanmıştır (A sondajı). 2023 Yılında bu sondaj “A” açmasına dönüştürülecektir.



Eskiypar A Teras alanı, son durum

Kazılarımız sırasında toplam 30 envanterlik eser, ağırlıklı olarak Hitit A Yapısında insitu bulunmuştur. Eserlerimiz aşık kemikleri, metal iğneler, kemik eserler ve adak kaplarından oluşmuştur. Eskiypar’da 2022 yılında gerçekleştirilen faaliyetler ve uygulamaların ışığında gelecek yılın programı belirlenmiş olup belirlenen yeni hedeflerimizin doğrultusunda 2023 yılında kazılara devam edilecektir.

* Prof. Dr. Musa Kadioğlu, Ankara Üniversitesi, Dil ve Tarih-Coğrafya Fakültesi, Arkeoloji Bölümü, Klasik Arkeoloji Anabilim Dalı, Atatürk Bulvarı No. 45, 06100 Sıhbiye/Ankara; e-posta: musakadioglu@ankara.edu.tr; teos.ankara.edu.tr; ORCID ID: 0000-0002-6481-229X

TEOS KAZI ve ARAŞTIRMALARI (13. SEZON) –2022

Musa KADIOĞLU*

2022 yılı Teos kazı, belgeleme, koruma, onarım ve düzenleme çalışmaları, T.C. Kültür ve Turizm Bakanlığı, Kültür Varlıkları ve Müzeler Genel Müdürlüğü ile Teos Kazısı resmi sponsorlarının sağlamış olduğu ödenekle 14 Şubat-16 Aralık 2022 tarihlerinde sürdürülmüştür.

Toplam on aya yayılan 2022 yılı kazı çalışmaları, ağırlıklı olarak Dionysos Kutsal Alanı, Tanrıça Roma ve Augustus Tapınağı, Agora ve *Bouleuterion*’da gerçekleştirilmiştir. Dionysos Kutsal Alanı’ndaki kazı çalışmalarına doğu ve güney *stoa*’sında, Tanrıça Roma ve Augustus Tapınağı’nın güney krepidoma’sı ile güney girişinde devam edilmiştir. *Bouleuterion*’da sürdürülen çalışmalar öncelikli olarak doğu *portico*’nun dış sınırlarını belirlemeye ve Miletos *Bouleuterion*’un üç revaklı (*triporticus*) avlusunda olduğu gibi merkezi akstaki olası ana giriş kapısının (*propylon*) tespitine yönelik gerçekleştirilmiştir. Ayrıca *Bouleuterion*’un *koilon*’u (*cavea*), doğu duvarı ve avlu *portico*’larının yapı kompleksinin inşa sürecindeki kronolojisi araştırılmıştır. Söz konusu bu kazı çalışmalarıyla doğu *portico*’nun *stylobat*’ı ile arka duvarı kısmen ortaya çıkarılmıştır. 7 m enindeki doğu *portico* ile üç tarafı *portico*’larla (*triporticus*) çevrili tüm avlunun dış ölçüleri doğu-batı yönde 31 m ve kuzey-güney yönde 32 m olduğu tespit edilmiştir. Böylece Teos *Bouleuterion*’unun avlusunun (*triporticus*) kareye yakın dikdörtgen planı hem Miletos’daki *Bouleuterion*’un aynı şekilde üç tarafı *portico*’lu avlusuna (*triporticus*, 34,84x31,62)¹ hem de Nysa Gerontion’u dört tarafı *portico*’lu avlusuna (*tetraportico*; 28,20 x 30,15 m)² benzemektedir.

¹ H. Knackfuss, *Das Rathaus von Milet*. Milet II (Berlin 1908) 56-73, Abb. 53.

² M. Kadioğlu, *Das Gerontikon von Nysa am Mäander. Forschungen in Nysa am Mäander*. Band 3 (Darmstadt 2014) 20-23, Plan 5.

Ayrıca avlunun güneybatı köşesinde gerçekleştirilen kazılarda güney *portico* zeminini altında bir önceki evreye olasılıkla MÖ 3. yüzyıla ait *polygonal* teknikte *tessera*'lardan yapılmış figürlü bir mozaik zemin döşemesine ulaşılmıştır. Söz konusu bu mozaik döşeme, *bouleuterion* ve ön avlu yapılmadan önce buradaki özel kentel dokuya işaret etmektedir.



Teos *Bouleuterion*'u 2022

Mimari koruma, onarım ve düzenleme çalışmaları Dionysos Kutsal Alanı ve *Bouleuterion*'da yoğun olarak sürdürülmüştür. Tüm sezon boyunca hem bu yapılarda hem de kentin çeşitli yerlerinde ele geçmiş olan mimari blokların parça birleştirme çalışmalarının yanı sıra Türk Tarih Kurumu'nun maddi desteğiyle, İzmir 1 Numaralı Kültür ve Tabiat Varlıklarını Koruma Bölge Kurulunun 28.01.2021 tarih ve 11891 sayılı kararı ile *Bouleuterion*'un *cavea*'sının güney yarısında bulunan ve eksik olan profilli mermer oturma sıralarının alt yapıları sağlamlaştırıldıktan sonra eksik olan oturma basamakları yeniden üretilerek restore edilmiştir.

NYSA KAZI ve ARAŞTIRMALARI – 2022

Serdar Hakan ÖZTANER*

Aydın ili, Sultanhisar ilçesi, Nysa antik kentindeki kazı, araştırma, koruma ve onarım çalışmalarına 2022 yılında Kültür ve Turizm Bakanlığı ile Ankara Üniversitesi adına S.H. Öztaner'in başkanlığında devam edilmiştir. Nysa 2022 yılı aktif kazı çalışmaları 19 Temmuz - 20 Kasım 2022 tarihleri arasında Ankara Üniversitesi ve çeşitli üniversitelerin öğretim üyelerinin, öğrencilerinin katılımıyla gerçekleştirilmiştir. 2020 yılından bu yana Nysa Kazısı belgeleme, koruma, onarım, restorasyon çalışmaları tüm yıl boyunca çalışma programı doğrultusunda yürütülmektedir.

Nysa antik kentinde cadde-sokak sisteminin ve kent planlamasının araştırılmasına yönelik çalışmalara 2022 yılında da devam edilmiştir. Kentin doğu yakasında, doğu-batı yönlü kentin ana caddesi olan Sütunlu Cadde / Cadde 1'in kuzey-güney yönlü Cadde 2 ile kesiştiği kavşak ve çevresinde, kentin batı yakasında kuzey-güney yönlü ana cadde Cadde 8B'nin güneye doğru devamında kazı ve araştırma çalışmaları yürütülmüştür.

Kentin doğu yakasında 2013 yılından bu yana Cadde 1-*plateia*'nın, Merkezi Köprü-II ile Cadde 2 arasında kalan 171 m uzunluğundaki kesiminde yürütülen kazılarda 9,5 m genişliğindeki, kireçtaşı ve mermer döşeme taşlarıyla döşeli, kentin en geniş caddesi olan sütunlu cadde açığa çıkarılmıştır. Cadde boyunca yer alan mekanların cephe duvarları önünde inşa edilmiş sütunlu cephe mimarisi ve sütun aralarına yerleştirilmiş heykel kaideleri, onurlandırma yazıtları görkemli, anıtsal bir niteliğe sahip olan caddenin kent yaşantısındaki önemini göstermektedir. *Agora* ile *gerontikon* yapıları arasından geçerek kuzey-

* Doç. Dr. S. Hakan Öztaner, Ankara Üniversitesi, Dil ve Tarih-Coğrafya Fakültesi, Arkeoloji Bölümü, Klasik Arkeoloji Anabilim Dalı, Atatürk Bulvarı No. 45, 06100

Sihbiye/Ankara; e-posta: oztaner@ankara.edu.tr, ORCID ID: 0000-0002-8284-6792

OR-

güney yönünde uzanan 6,30 m genişliğindeki Cadde 2-*plateia* ile kesiştiği kavşak noktasında 2022 yılı kazılarında MS 2-3. yüzyıllara tarihlenen, 2 adet onurlandırma yazıtı açığa çıkarılmıştır. Bu yazıtlardan kent tarihindeki, önemli görevler üstlenmiş, danışma ve halk meclisleri tarafından onurlandırılmış hayırsever Nysalılar hakkında önemli bilgiler edinilmektedir. Cadde 1 ile Cadde 2'nin kesiştiği kavşağın kuzeydoğu köşesinde açığa çıkarılan *nymphaeum* da anıtsallığıyla bu iki ana caddenin MS 2-3. yüzyıllarda Nysa kent yaşantısındaki önemini vurgular niteliktedir.

Kentin batı yakasında, Cadde 1 ile dik kesişen, Podyumlu Dorik Tapınak – Heroon(?)'un güneyinde 2013 yılındaki kazı çalışmalarıyla yeri saptanan, kuzey-güney yönlü kentin ana caddelerinden Cadde 8B'nin güneye doğru kazılarına 2022 yılında devam edilmiş, caddeyi doğudan sınırlandıran Geç Roma hamamının batı duvarı açığa çıkarılmıştır. Yaklaşık 6,5 m genişliğinde ve *konglomera* döşeme taşlarıyla döşeli caddenin uzun kenarları boyunca kentin geç yerleşim dönemine ait olduğu tespit edilen 8 mezardan ele geçen insan iskelet kalıntılarının antropolojik incelemeleri sonucunda toplamda beşi çocuk, ikisi bebek, biri *juvenil*, üçü erişkin olmak üzere 11 birey saptanmıştır.

2020-2022 yılı restorasyon çalışmaları kapsamında Nysa Tiyatrosu sahne binası restorasyonu ile Sütunlu Cadde ve Çarşı Bazilikası'nda *anastilosis* esasına dayanan restorasyon çalışmaları gerçekleştirilmiştir. Seramik, epigrafi, mimari belgeleme, depo-laboratuvar çalışmalarının yanı sıra bilimsel araştırma ve yayın çalışmalarına devam edilmiştir. Aralık 2022'de, NYSA Çift Yakalı Kent ve A Dipolis on the Meander NYSA kitapları Türkiye İş Bankası Kültür Yayınlarından yayımlanmıştır. “Yerel Halkın Kültürel Mirasın Korunmasına İlişkin Olarak Bilinçlendirilmesi” kapsamında

2022 yılında, Aydın İl Milli Eğitim Müdürlüğü ile Nysa antik kentinde *oryantiring* sporu ile eğitim çalışmaları, Aydın Vali Yazıcıoğlu Kültür Merkezinde “Roma Dönemi Mimarisinin Örnek Kenti NYSA” M. Diler fotoğraf sergisi gerçekleştirilmiştir.



Nysa sütunlu caddesi, cadde 1-*plateia*

MAGNESIA AD MAEANDRUM – 2022

Görkem KÖKDEMİR*

Aydın ili Germencik İlçesi, Magnesia antik kentinde Kültür ve Turizm Bakanlığı adına Ankara Üniversitesi tarafından başkanlığım altında yürütülen 2022 yılı çalışmalarımızın odağını, 2021'de Kutsal Agora'da başladığımız Zeus Tapınağı kazıları ve belgeleme çalışmaları oluşturmuştur.

1890 Aralık ayı ile birlikte, 1892 yılının Ekim ayına kadar Magnesia Antik Kenti'nde, Berlin Kraliyet Müzesi adına Carl Humann ve ekibi kazı çalışmaları gerçekleştirmiştir. Bu çalışmalar sonucunda Artemis Kutsal Alanı ve Artemis Tapınağı kazı çalışmalarının odak

* Doç. Dr. Görkem Kökdemir, Ankara Üniversitesi, Dil ve Tarih-Coğrafya Fakültesi, Arkeoloji Bölümü, Klasik

Arkeoloji Anabilim Dalı, Atatürk Bulvarı No. 45, 06100 Sıhhiye/ Ankara; e-posta: gorcem.kokdemir@ankara.edu.tr; ORCID ID: 0000-0002-6827-2008

noktasını oluşturmuştur. Bu çalışma alanları dışında Tiyatro ve Agora'da yapılan çalışmalar sonucunda, kent ile ilgili önemli sonuçlar ortaya çıkartılmıştır. Humann Dönemi kazıları öncesinde yapılan çalışmalarda, antik kaynaklarda belirtilen Magnesia'daki Zeus Kültü ile ilgili olarak sikkeler dışında somut bir veriye ulaşılmamışken, 1892 yılında, 24 Mayıs'ta, Agora'da yapılan sondaj kazıları sonucunda bir tapınak kalıntısı ortaya çıkartılmıştır. 1892 Haziran ayına kadar aralıklar ile devam edilen çalışmalar sonucunda bulunan bir yazıt, bu tapınağın "Zeus Sosipolis Tapınağı" olduğunu ortaya koymuştur. Humann Dönemi kazılarının ardından İstanbul ve Berlin'deki müzelerde sadece birkaç tane mimari bloğu ile görülebilen tapınak, Humann Dönemi çalışmalarını ve sonuçlarını içeren yayın içinde 20 sayfalık bir bölüm ile bilim dünyasına duyurulmuştur.

Humann Dönemi kazıları ardından tekrar toprak altında kalan Zeus Tapınağı, 2021 yılında başlayan ve özellikle de 2022 yılında ekibimizle birlikte Magnesia'da yapılan kazıların sonucunda 75% oranında mimari bloğu ile birlikte ortaya çıkartılmıştır. Bu çalışmalar sonucunda tapınakla ilgili bütün veriler, günümüze kadar ilk kez bu denli mimari detayla bilim dünyasına kazandırılmıştır. Ayrıca bu buluntuların dışında Roma imparatorlarına ait olan heykel kaideleri de ele geçmiştir. İmparatorlar kronolojik sırayla, Claudius'un eşi Agrippina ve varisi Nero en erken dönemli olanları olmak üzere; Nerva, Traianus, Antoninus Pius, Lucius Verus ve Iulianus Apostata'dan oluşmaktadır. Bu buluntuların dışında bu imparatorlardan bir tanesine ait olması muhtemel bir mermer heykelin parçası da 2022 yılı Magnesia Kazıları buluntuları arasında yer almaktadır. 2022 yılında tapınakta bulunan ve buluntu durumu belgelenen tüm mimari bloklar aynı zamanda kazı alanı dışına çıkartılarak önümüzdeki yıllarda yapılacak restorasyon çalışmalarının ön çalışması da tamamlanmıştır. Bu sonuçlara göre, Erken Roma İmparatorluk Dönemi ile birlikte son

pagan imparator Iulianus Apostata Dönemi'ne kadar yaklaşık 350 yıl boyunca Zeus ile birlikte imparatorluk kültürüne de tapınağın hizmet ettiğini kesin verilerle ortaya koymuştur.



Magnesia, 2022 Yılı Zeus Tapınağı

Humann'ın çalışmaları ardından günümüze kadar literatürde çok kısıtlı bilgilere rağmen her zaman tartışma konusu olan tapınak genel görüşe göre; MÖ 3. yüzyıla ait bir tapınak ve Mimar Hermogenes ile ilişkilendirilen bir yapı olarak tanınmıştır. 2022 yılında Magnesia'da Kutsal Agora'da gerçekleştirilen kazıların sonucunda, elimizde bulunan daha detaylı veriler ile birlikte, tapınak ile ilgili bugüne kadar yapılmış tüm tartışmalara ve sorulara daha kesin verilerle önümüzdeki yıllarda yanıt bulabileceğimizi söylemek ise yanlış olmayacaktır.

ALEXANDRIA TROAS KAZI ve ARAŞTIRMALARI – 2022

Erhan ÖZTEPE*

Çanakkale İli, Ezine İlçesi Dalyan Köyü yakınındaki yer almakta olan Alexandria Troas antik kentinde Kültür Varlıkları ve Müzeler Genel Müdürlüğü'nün izni ve desteği ile 25 Temmuz- 8 Kasım 2022 tarihleri arasında aktif kazı çalışmaları ve araştırmalar yürütülmüştür. 2022 yılında çalışmaların ağırlığını Forum ve çevresindeki faaliyetler oluşturmuştur. Bu çerçevede Decumanus'un en batıdaki kısmında gerçekleşen araştırmalarda Roma Caddesinin üzeri ve çevresinde Orta ve Geç Bizans Döneminde bir iskân alanı oluşturulduğu ve antik kentteki son yaşayanların bu döneme ait oldukları teyit edilmiştir. Benzer bir durum Forum'un içinde ve bu yıl özellikle Odeion'un en üstteki mimari katmanda da görülmüştür. Cadde dışında Forum platosu ile Aşağı Agora arasında yürütülen çalışmalarda özellikle agoranın zeminin ortaya çıkarılması çalışmaları neticesinde yürüme zemininden daha yukarıda biri 6,5 m diğeri 1,5 m derinlikteki atık su sistemine bağlanan iki adet taş havalandırma bacasına rastlanılmıştır. Bu bölgedeki diğeri bir araştırma alanı olan Hellenistik Çarşı'nın güneye doğru devamının araştırılmasında muhtemelen dükkanlardan birinin doğudaki kapısına tesadüf edilmiştir. Kapı cephesinin 2023 yılında zemine kadar açılması planlanmaktadır.

Forum çevresi araştırmalarında 2022 yılında Odeion'un kuzeydeki ilk girişinin gerisindeki bölgenin açılmasına devam edilmiştir. Odeion'un muhtemel korunmuş oturma sıralarına ulaşılması hedefiyle yürütülen çalışmalarda bu yapının üzerinde de Orta ve Geç Bizans Dönemlerinde devirme mimari elemanlarla oluşturulmuş mekanlara rastlanılmıştır. Büyük bir olasılıkla bu mimari katman

belgelenip kaldırıldıktan sonra en aşağıda oturma sıralarına ulaşabilmek mümkün olacaktır. Arkeolojik kazı ve araştırmaların yanında özellikle Forum Çeşmesi'nin temelinin sağlamlaştırılması çalışmaları tamamlanmıştır. Bunun yanında Odeion'un batıya bakan giriş cephesinin kuzey kanadında duvar ve derz sağlamlaştırma işlemlerinin yanında geçtiğimiz yıllarda gün ışığına çıkarılan mermer kaplama levhaları da tespit edilerek birleştirilmiş ve özgün yerlerine yerleştirilmişlerdir. 2022 kazı sezonundaki diğeri bir çalışma ise Dalyan Köyünün batısındaki sualtı araştırmalarıdır. Bu çerçevede antik limanın kuzeyinde bir başka mendireğe ait ize rastlanmıştır. Mimari belgeleme çalışmalarının yanında Forum'da AR Artırılmış Gerçeklik uygulamaları ile ilgili çalışmalar da yürütülmüştür.



Alexandria Troas Aşağı Agora 2022

* Prof. Dr. Erhan Öztepe, Ankara Üniversitesi, Dil ve Tarih-Coğrafya Fakültesi, Arkeoloji Bölümü, Klasik Arkeoloji

Anabilim Dalı, Atatürk Bulvarı No. 45, 06100
Sıhhiye/ Ankara; e-posta: erhanoztepe@gmail.com;
ORCID ID: 0000-0003-0558-8870

ANKARA İLİ MERKEZ ve YAKIN İLÇELER TARİH ÖNCESİ ARKEOLOJİSİ YÜZEY ARAŞTIRMASI – 2022

Gizem KARTAL*

2022 Yılı Ankara İli Merkez ve Yakın İlçeler Yüzeysel Araştırması 13.06.2022 tarihinde başlamış ve 24.06.2022 tarihinde sona ermiştir. Araştırma sınırlarımızın en güney ucunda bulunan Gölbaşı ilçesinin tamamı 2022 araştırma sezonu itibarıyla oldukça detaylı bir şekilde araştırılmış ve toplamda 1730 km yol kat edilmiştir. Gölbaşı ilçesinin çok büyük oluşu (1010 km²) ve beklentimizin çok ötesinde buluntulara ve buluntu yoğunluğuna sahip olması nedeniyle 2022 araştırma sezonu içinde yalnızca bu ilçede çalışmalar yürütülmüştür.

Gölbaşı ilçesine ait olan bütün mahallelerde -merkezde yer alan yerleşim olan mahalleler hariç- yüzeysel taraması çalışmaları gerçekleştirilmiştir. Araştırmamız esnasında 27 adet buluntu alanı tespit edilmiştir. Tespit ettiğimiz buluntu alanları Altınçanak, Bezirhane, Boyalık, Çayırılı, Çeltik, Çimşit, Dikilitaş, Emirler, Gölbeğ, Halaçlı, Karagedik Aydın, Karaoğlan, Kırıklı, Mahmatlıbahçe, Selametli Şehit Emrah, Tepeyurt ve Velihimmetli mahallelerinde yer almaktadır. 2022 yılı araştırma sezonunda Gölbaşı ilçesinde 1000-1250 m kotları arasında buluntu ve buluntu alanlarına tesadüf edilmiştir.

Araştırmamız sonucunda Gölbaşı ilçesinde Alt ve Orta Paleolitik tekno-tipolojik özellikler gösteren çeşitli hammaddelerden üretilmiş çok sayıda buluntu tespit edilmiştir. Paleolitik'in erken dönemlerini yansıtan bu buluntuların yanı sıra Epipaleolitik teknoloji gösteren az sayıda buluntu da tespit edilmiştir. Hammadde açısından çört kadar volkanik kökenli andezit ve bazaltın da yontmataş endüstrinin üretiminde kullanılmış olduğu gözlemlenmiştir. Bazı buluntu alanlarında yoğun

bir biçimde çört yumruları ile de karşılaşmıştır. Boyalık ve Dikilitaş mahalleleri Paleolitik Çağ açısından oldukça verimli arazilere ve çok tipik buluntulara ev sahipliği yapan iki önemli alan olarak karşımıza çıkmıştır. Özellikle Alt Paleolitik Dönem'i karakterize eden kıyıcılar ve iki yüzeysel aletler Gölbaşı'nın en erken buluntularını temsil etmeleri açısından çok önemlidir. Aynı zamanda Orta Paleolitik'e ait çeşitli teknoloji ve tipolojilerdeki *levallois* çekirdekler, *levallois* uç, çeşitli tiplerdeki kenar kazıyıcılar ve düzeltili parçalar da Gölbaşı'nda bu dönemin varlığını göstermeleri açısından oldukça önemlidir.



Ankara ili yüzeysel araştırması, iki yüzeysel alet

ESKİŞEHİR İLİ TARİH ÖNCESİ ARKEOLOJİSİ YÜZEY ARAŞTIRMASI – 2022

Metin KARTAL

2022 Yılı Eskişehir İli Tarih Öncesi Arkeolojisi yüzeysel araştırması 27.06.2022-06.07.2022 tarihleri arasında gerçekleştirilmiştir. Araştırma boyunca Odunpazarı ve Tepebaşı ilçelerinde çalışılmıştır. Her iki ilçeye ait olan bütün mahallelerde -merkezde yer alan modern mahalleler hariç- araştırma yapılmıştır. Araştırma esnasında Odunpazarı ilçesinde; Sevinç, İmişehir, Türkmentokat, Karatepe, Akpınar, Doğanakaya, Kravdan ve Yürükkırka mahallelerinde 15 ve Tepebaşı ilçesinde; Yeniincesu, Musaözü, Mollaoglu,

* Doç. Dr. Gizem Kartal, Ankara Üniversitesi, Dil ve Tarih-Coğrafya Fakültesi, Arkeoloji Bölümü, Tarih Öncesi Arkeolojisi Anabilim Dalı, Atatürk Bulvarı No. 45, 06100

Sıhhiye/Ankara, e-posta: gizem.kartal@ankara.edu.tr; ORCID ID: 0000-0002-5080-7772

Gökdere, Beyazaltın ve Kozlubel mahallelerinde 13 olmak üzere toplam 28 adet buluntu alanı tespit edilmiştir.

Buluntu alanlarından Alt ve Orta Paleolitik Dönem'i yansıtan çok sayıda buluntu tespit edilmiştir. Alt Paleolitik'e ait buluntular iki yüzeyle aletler, kıyıcı aletler, yonga, dilgi ve şekilsiz çekirdeklerdir. Orta Paleolitik buluntular ise çeşitli tipolojilerde *levallois* çekirdekler ve yongalar ile çok sayıda düzeltili (özellikle çeşitli tiplerde kenar kazıyıcılar) parça ile temsil edilmektedir. Araştırılan alanlarda Paleolitik Çağ'a ait çok çeşitli buluntuların yanı sıra aynı zamanda hammadde yumruları ile de karşılaşmıştır. Hammaddenin bazı alanlarda bloklar halinde de bulunduğu gözlemlenmiştir.

Eskişehir'in merkez ilçeleri olan Odunpazarı ve Tepebaşı ilçelerinde yürütülen detaylı yüzey taramaları sonucunda araştırma açısından en verimli alanlar Odunpazarı ilçesine bağlı Sevinç Mahallesi ile Tepebaşı ilçesine bağlı Kozlubel Mahallesi olmuştur. Her iki mahallede tespit edilen önemli iki buluntu alanı koruma altına alınmaları ve tescillenmeleri amacıyla sit alanı olarak önerilmiştir. Çok sayıda yongalama artığı, yonga ve çekirdek buluntunun yanı sıra kalsedon çakmaktaşı hammaddenin de tespit edildiği Sevinç Mahallesi'ndeki alan bir işlik alanıdır. Orta Paleolitik'e ait çok sayıda *levallois* çekirdek, yonga ve düzeltili parça içeren ve Paleolitik Çağ yerleşim yeri olan Kozlubel Mahallesi'nde tespit edilen alan oldukça önemlidir ve alanda daha detaylı çalışma yürütülmesi gerekmektedir.



Eskişehir ili yüzey araştırması, iki yüzeyle alet

AFYONKARAHİSAR İLİ PALEOLİTİK ÇAĞ YÜZEY ARAŞTIRMASI – 2022

Yavuz AYDIN*

Kültür ve Turizm Bakanlığı, Kültür Varlıkları ve Müzeler Genel Müdürlüğü'nün izinleriyle ilki 2022 yılının eylül ayı içerisinde gerçekleştirilen ve Afyonkarahisar ilinin doğusunda yer alan 8 ilçeyi kapsayan Paleolitik Çağ Yüzey Araştırması 12.09.2022 tarihi itibarıyla başlamıştır.

Afyonkarahisar ili bulunduğu konum itibarıyla Anadolu yarımadasının iç ve batı kesimleri arasında doğal bir geçit görünümündedir. Afyonkarahisar ilinin içerisinde bulunduğu bölgenin günümüzde olduğu gibi Pleistosen Dönem'de de oldukça büyük sulak havzalara sahip olduğu bilinmekteydi. Söz konusu bölgenin bu özelliği, alanın Paleolitik Çağ açısından büyük bir potansiyele sahip olduğunu gösteriyordu. Bununla birlikte 2022 yılına kadar Afyonkarahisar ili sınırları içerisinde sistematik ve Paleolitik Çağ odaklı bir araştırma gerçekleştirilmemişti. Bu eksikliği gidermek ve Paleolitik Çağ gruplarının Anadolu coğrafyası içerisindeki dağılım ve

* Dr. Öğr. Üyesi Yavuz Aydın, Ankara Üniversitesi, Dil ve Tarih-Coğrafya Fakültesi, Arkeoloji Bölümü, Tarih Öncesi Arkeolojisi Anabilim Dalı, Atatürk Bulvarı No. 45, 06100

Sıhhiye/Ankara; e-posta: yavuzaydin.dtcj@gmail.com;
ORCID: 0000-0002-0347-9462

hareketliliklerini daha iyi anlayabilmek için bölgede çalışmalar başlamıştır.

Araştırmanın ilk yılı olan 2022 itibarıyla Çay, Çobanlar ve Sultandağı ilçelerinin sınırları içerisinde kalan alanlarda çalışmalar gerçekleştirilmiştir. Çalışılan alanlar içerisinde özellikle Çay ilçesinin batısı ve Çobanlar ilçesinin kuzeyinde yer alan kısımda Paleolitik Çağ'ın farklı dönemlerine ait yontmataş kültür öğeleriyle karşılaşmıştır. 2022 yılı çalışmaları boyunca Sultandağı ilçesinin bir kısmında yapılan çalışmalarda ise herhangi bir Paleolitik Çağ bulgusuna rastlanmamıştır. Buna rağmen Çay ve Çobanlar ilçelerinde tespit edilen Paleolitik Çağ bulguları bundan sonraki yıllarda yapılacak çalışmalar açısından büyük bir umut vaat etmektedir.

2022 yılı çalışmaları sırasında toplam 12 buluntu alanı tespit edilmiştir. Bunlardan bazıları tekil buluntu alanı görünümündeyken bazıları ise pek çok teknolojik parçanın ve çekirdeğin ele geçtiği atölye tipinde alanlar olarak dikkat çekmektedir. Tespit edilen yontmataş kültür öğeleri içerisinde Alt ve Orta Paleolitik tipte kıyıcı ve iki yüzeyli aletler, Orta Paleolitik tipte çekirdekler ile Üst ve Epi-paleolitik dönemlere ait olabilecek parçalar vardır.

Toplam 4 araştırma sezonu şeklinde planlanan çalışmalar sonucu Afyonkarahisar ilinin doğu kısmında, 8 ilçe sınırları içerisinde kalan alanın Paleolitik Çağ açısından öneminin ortaya konulması amaçlanmaktadır.



Afyon ili yüzeysel araştırması

DENİZLİ İLİ PREHİSTORİK DÖNEM YÜZEY ARAŞTIRMASI – 2022

Kadriye ÖZÇELİK*

2022 yılında arazi çalışmaları 2 Eylül- 19 Eylül tarihleri arasında gerçekleştirilmiştir. Çalışmalara Denizli ilinin güney sınırında yer alan ve proje kapsamında daha önce hiç incelenmediği için Paleolitik Çağ potansiyeli hakkında bir bilgiye sahip olunmayan Çameli ilçesi ile başlanmıştır. Çameli, genel olarak dağlık ve engebeli bir arazi yapısına sahiptir. Karstik yapıdaki çok sayıda mağara ve kaya altı sığınağı incelenmiş ancak ne mağaralarda ne de çevrelerinde Paleolitik dönemleri nitelenecek bir bulgu ile karşılaşmamıştır. İlçeye ait arazilerde yapılan incelemeler sonucu ise Paleolitik Çağ'ın erken evrelerine tarihlenebilecek tekil yontmataş buluntulara ulaşılmıştır.

Kızılyaka Mahallesi'ne ait arazide kuvars bir kıyıcı alet, Gürsu Mahallesi'ne ait arazide bir tanesi levallois olan 2 adet çekirdek ile yine Gürsu ve Arıkaya mahalleleri arasındaki bir arazide içlerinde çekirdek-kıyıcının da yer aldığı yontmataş grubu saptanmıştır. Paleolitik dönemlere ilişkin hiçbir verinin bilinmediği

* Prof. Dr. Kadriye Özçelik, Ankara Üniversitesi, Dil ve Tarih-Coğrafya Fakültesi, Arkeoloji Bölümü, Tarih Öncesi Arkeolojisi Anabilim Dalı, Atatürk Bulvarı No. 45, 06100

Sıhhiye/Ankara; e-posta: kozcelik20@gmail.com;
ORCID ID: 0000-0002-2298-8780

OR-

Kale ilçesinde de arařtırmalar yapılmıřtır. İlçede kısmi çalıřmalar gerçekteřtirilebilmesine raęmen zengin buluntu alanları ile karřılařılmıřtır. Paleolitik Çaę'ın erken evrelerine tarihlenebilecek yontmatař endüstri grupları barındıran bu alanlardan ilki ilçe merkezinin kuzeyindeki Çamlarca Mahallesi arazisindedir. Buradaki yontmatař endüstrinin hammaddesi kuvarstır. Bölge, kuvars hammadde açısından oldukça zengindir. Endüstri grubu içinde kıyıcı formlar ile yonga çekirdekleri daha baskındır. Çekirdekler arasında levallois olanlar da bulunmaktadır. İlçenin kuzeyinde Gölbaşı ile Doęanköy mahalleleri arasında yine kuvars hammaddenin yoğun olduęu görülmüřtür. Çok sayıda da yontulmuř örnek vardır. Kıyıcı formlar ve aralarında levallois olanların da bulunduęu yonga çekirdekleri burada da baskındır. Yontmatařlar arasında bulunan Micoquien tip iki yüzeyli alet, hem hammaddesinin kuvarsit olması hem de gelişkin bir teknikle üretilmiř olması ile biraz farklılık göstermektedir. Kale ilçesindeki son buluntu, hammaddesi çört olan bir kıyıcı alettir ve ilçenin merkezinde ele geçmiřtir.



Denizli ili yüzey arařtırması

2021 yılında Tavas ilçesinde Yahřiler ve Akıncılar mahallelerinde zengin yontmatař buluntular içerdikleri için iřlik/konaklama alanı gibi görünen çok sayıda buluntu alanı saptanmıřtı. Söz konusu buluntu alanları arasında en zengini olarak deęerlendirilebilecek olan Harami Beleni mevkiindeki alana bu

sezon tekrar gidilmiř, buluntuların daęılımı ve alan sınırlarına iliřkin gözlemler yapılmıřtır.

Denizli'de 2022 yılında gerçekteřtirilen arařtırmalar sonucunda bugüne dek Paleolitik geçmiři konusunda hiçbir bilgiye sahip olmadıęımız Çameli ve Kale ilçelerinde Alt/Orta Paleolitik dönemlere tarihlenebilecek önemli buluntular saptanmıř, bu ilçelerin tarih öncesi dönemlerden itibaren yerleřim gören, dolayısıyla geçmiřleri bilinenden çok daha eskilere inen bir coęrafyada oldukları anlařılmıřtır.