

UNIMUSEUM

Volume: 1 Issue: 2

2018

Official Journal of



International University Museums Association Platform



NIKART Platform



International Municipal Museums Platform



International Museums and Museum Managers Platform

Targets and Scope

UNIMUSEUM is an international, scientific, open access periodical published in accordance with independent, unbiased, and double-blinded peer-review principles. The journal is the official publication of NIKART and International University Museums Association Platforms UNIMUZED and it is published twice a year. The publication languages of the journal are English and Turkish.

UNIMUSEUM aims to contribute to the literature by publishing manuscripts at the highest scientific level on all fields of university museums. The journal publishes original research and review articles that are prepared in accordance with the ethical guidelines.

The scope of the journal includes but not limited to; museum studies, cultural heritage areas, university museums, museum management, museum education, museum planning, museum technology, museum marketing, collections and archives. The target audience of the journal includes specialists and professionals working and interested in all disciplines of university museums.

The editorial and publication processes of the journal are shaped in accordance with the guidelines of the Committee on Publication Ethics (COPE), European Association of Science Editors (EASE), and National Information Standards Organization (NISO). The journal is in conformity with the Principles of Transparency and Best Practice in Scholarly Publishing (doaj.org/bestpractice).

All manuscripts must be submitted via the online submission system, which is available at unimuzed.org. The journal guidelines, technical information, and the required forms are available on the journal's web page.

All expenses of the journal are covered by the NIKART. Statements or opinions expressed in the manuscripts published in the journal reflect the views of the author(s) and not the opinions of the UNIMUSEUM and NIKART editors, editorial board, and/or publisher; the editors and publisher disclaim any responsibility or liability for such materials. All published content is available online, free of charge at unimuzed.org.

© Copyright: All rights reserved/UNIMUZED ve NIKART
UNIMUSEUM published twice a year/ International is a peer-reviewed journal

Chief Editor: Prof. Dr. Fethiye ERBAY

Co. Editor: Doç. Dr. Mutlu ERBAY

Editorial Board/Yayın Kurulu

Prof. Dr. Fethiye Erbay
İstanbul Üniversitesi, Edebiyat Fakültesi, Müze Yönetimi, Türkiye

Prof. Dr. Sehban Kartal
İstanbul Üniversitesi, Fen Fakültesi, Fizik Bölümü, Türkiye

Prof. Dr. Şebnem Arıkboğa
İstanbul Üniversitesi, İşletme Fakültesi, Yönetim Organizasyon Bölümü, Türkiye

Prof. Dr. Selçuk Mülayım
Marmara Üniversitesi, Güzel Sanatlar Fakültesi, Türkiye

Prof. Dr. Nurseli Uyanık
İstanbul Teknik Üniversitesi, Mühendislik Fakültesi, Kimya Mühendisliği, Türkiye

Prof. Dr. Ayla Ersoy
Yeditepe Üniversitesi, Güzel Sanatlar Fakültesi, Türkiye

Prof. Dr. Aysel Aziz
Yeniüzyıl Üniversitesi, İletişim Fakültesi, Görsel İletişim Bölümü, Türkiye

Prof. Dr. Esin Can
Yıldız Teknik Üniversitesi İşletme Fakültesi, Yönetim Organizasyon Bölümü, Türkiye

Prof. Dr. Tattigül Kartayeve
Al-Farabi Kazakh National University,
Department Of Archeology, Ethnology and Museology, Almaty,
Kazakhstan

Prof. Dr. Sema Bolkent
İstanbul Üniversitesi, Cerrahpaşa Tıp Fakültesi, Türkiye

Assoc.Prof. Günay Nizami Gaforava
Azərbaycan University of Tourism and Management, Bakü,Azərbaycan

Assoc. Prof. Myrzahan Egamberdiyev
Al-Farabi Kazakh National University,
Department Of Archeology, Ethnology and Museology, Almaty,
Kazakhstan

Assoc. Prof. Sevtap Demirci
Boğaziçi Üniversitesi Atatürk İlkeleri ve İnkılap Tarihi Enstitüsü,
Türkiye

Assoc. Prof. Dr. Mutlu Erbay
Boğaziçi Üniversitesi Güzel Sanatlar Fakültesi, Türkiye

Assoc. Prof. Ahmet Güleç
KUDEP/İTÜ Mimarlık Fakültesi, Türkiye

Asist. Prof. Nuri Özer Erbay
İstanbul Üniversitesi Edebiyat Fakültesi, Müze Yönetimi, Türkiye

Asist. Prof. Sadettin Aygün
Anadolu Üniversitesi, Çağdaş Sanatlar Müzesi Müdürü, Türkiye

Instructor Talat Sakarya
Dolmabahçe Müzesi Em. Müdürü, Türkiye

Instructor Hakan Akıncı
Trakya Üniversitesi II. Bayezid Sağlık Müzesi Müdürü, Türkiye

Kamal Adel Al Shishani
Museologist, Jordan

Olga Volkova Humbatova
Museologist, Russia

Petko Yordanov
Director of George Papazov Painting and Sculpture Museum, Bulgaria

Minjung Kang
Museologist, South Korea

Mağdalena Nuneska
Museologist, Scopje, Makedonia

Mediha Fişekçi
Museologist, Archeology Museum in Prizren, Kosova

Fatih Gümüş
İstanbul Üniversitesi Müze Yönetimi, Türkiye

Project Coordinator/ Proje Koordinatörü
Gülşah Gümüş Akın - Fatih Gümüş –Alp Ender Erbay

Cover Design/ Kapak Tasarımı: Prof. Dr. Fethiye Erbay

Chief Editor

Prof. Dr. Fethiye ERBAY

Co. Editor

Assoc. Prof. Mutlu ERBAY

Correspondence Adress

Uluslararası Üniversite Müzeleri Birliği Platformu

Kültürel Miras Dergisi Editörlüğü

NİKART: Ortaklar Caddesi, Mecidiyeköy /İstanbul

Tel: 0212 347 38 15

Fax: 0212 288 76 02

E-mail: erbayf@boun.edu.tr



UNIMUSEUM'da yayınlanan makalelerin sorumluluğu imza sahiplerine aittir.

All articles published in the journal are reserved.

Dergide yayınlanan tüm makalelerin her hakkı saklıdır.

Bu yayın hakkı UNIMUZED ve NİKART'a ait olup, istenildiğinde basılı yayın olarak da kullanılabilir.

Vol. 1 Issue 2 Page 38 - 61 (2018)

Table of Contents/İçerik

1- Manchester Üniversite Müzesi'nin Sürdürülebilir Projeleri - Pages: 38-42
Fethiye ERBAY

2- Anadolu Üniversitesi Çağdaş Sanatlar Müzesi - Pages: 43-45
Saadettin AYGÜN

3- Koleksiyon Değerleri Açısından Manchester, Hokkaido ve Boğaziçi Üniversite Müzeleri - Pages: 46-50
Mutlu ERBAY

4- Azerbaycan Bakü Devlet Üniversitesi Müzeleri Koleksiyonu- Pages: 51-56
Nuri Özer ERBAY

5- İnönü Üniversitesi Müzeleri - Pages: 57-61
Yüksel GÖĞEBAKAN

MANCHESTER ÜNİVERSİTE MÜZESİ'NİN SÜRDÜRÜLEBİLİR PROJELERİ

Fethiye ERBAY

Cite this article as:

Erbay, F. (2018). Manchester Üniversite Müzesi'nin Sürdürülebilir Projeleri. UNIMUSEUM, 1 (2), 38-42. DOI:

ÖZ

MANCHESTER ÜNİVERSİTE MÜZESİ'NİN SÜRDÜRÜLEBİLİR PROJELERİ

Günümüzde üniversite müzelerinin sürdürülebilirliklerine yönelik evrensel çalışmalarında, sosyal kırılmalar yaşanmaktadır. Bu müzelerin teknolojik gelişmelerden kaynaklanan yeni değişimlere uyarlanma sorunu sürdürülebilir projeler üretmelerini de etkilemektedir. Bilişim teknolojilerinin hızla değişmesi de üniversite müzelerinin yönetim sistemlerinin planlanmasını zorunlu hale getirmiş, müzelerin stratejik çalışmalarını farklı boyutlara taşımıştır. Bu çalışmada; Manchester Üniversite Müzesi stratejik planları üzerinden, üniversite müzelerinin çalışmaları değerlendirilmektedir. Manchester Üniversitesi'nin bir parçası olan Manchester Müzesi 'nin temelleri koleksiyoncu John Leigh Philips'e dayanmaktadır. Bugün Manchester Üniversite Müzesi; insan ve doğa tarihi koleksiyonunu 2025 yılı hedefi ile stratejik planlama çalışmaları ile sürdürülebilir kılmaktadır. Müzenin yenilikçi, deneyim yaratan çalışmaları yanında; disiplinlerarası iş birliktelilerine yönelik değerler tanımlayan planlar geliştirmektedir. Üniversite müzesinin sahip olduğu değerli kaynaklar; kalite, ulaşılabilirlik, işbirliktelik, merak uyandırma ve sorumluluk almak olarak belirlenmiştir. Stratejik planlar içinde yönetimin hedefleride açıkça tanımlanmaktadır.

Sonuç olarak, değişen üniversite müzeleri geleceğini planlamak için sürdürülebilir projelere ve stratejik planlara ihtiyaç duyar. Bunun içinde değişimin iyi planlanmasına, müzenin kurumsal yapısına iyi uyarlanmasına ihtiyaç vardır. İyi planlanan sürdürülebilirlik çalışmaları; uzman kadrolar ile kurumsal yapının güvenilirlik politikasının örtüşmesi ile mümkün olacaktır.

Anahtar Kelimeler: Üniversite Müzeleri, Sürdürülebilir Müzecilik, Stratejik Planlar, Projeler

ABSTRACT

SUSTAINABLE PROJECTS OF THE MANCHESTER UNIVERSITY MUSEUM

Today, there are social fractures on global studies regarding the sustainability of university museums. The adaptation issues of these museums to recent technological-based transformations affect the introduction of sustainable museum projects. Rapid changes of information technologies have required the planning of management systems of university museums, and carried museum strategic studies into different and new aspects. This study aimed to examine the studies of university museums through the existing strategic plans of Manchester University Museum. The Manchester Museum is a part of Manchester University, and the origins of the Manchester Museum lie in the collection of the Manchester collector John Leigh Philips. Today, the Manchester University Museum maintains the sustainability of the collection of human and nature history through the 2025 strategic planning studies. Besides the strategic plans regarding the innovative and experienced-based objectives of the museum, plans valuing for multidisciplinary work cooperatives are also developed. Valuable resources of the university museum are defined as the objectives of management work under the arguments of values, quality, accessibility, cooperativeness, establishing curiosity and taking responsibility.

To conclude, changing university museums need sustainable projects and strategic plans to make plans of their future. Therefore, this change should be well-planned and well-adapted to the museums' corporate structure. Well-planned sustainable studies will be possible with a coincide of expert staff and implementation of a corporate confidence policy.

Keywords: University museums, sustainability, strategic plans, projects

Istanbul University,
Head of Museum Management Department, İstanbul - Turkey

Unimuzed.org

Accepted: 01.01.2019
Submitted: 31.12.2018
Published online: 03.01.2019
Correspondence: Prof. Dr. Fethiye ERBAY
Unimuseum
E-ISSN: 2651-3714
DOI

Giriş

Günümüz müzeleri sürdürülebilir büyüme ile ilgili projeleri, hedefe yönelik yönetim çalışmalarını kapsayan stratejik planlar yapmak zorundadır. Müze yöneticileri kararı alır iken, geniş kapsamlı, uzun vadeli düşünmek, iç ve dış değişkenleri dikkate almak ve plan yapmak zorunda kalmaktadırlar. Strateji iyi bir müze hizmeti verebilmek için izlenecek yolları göstermektedir. Stratejik çalışmalar, devamlılık gerektiren önemli bir süreçtir. Müzenin stratejik amacı, etkili büyümeyi sağlamaktır. Köklü geçmişe sahip üniversite müzelerinde değişimi planlama olgusu büyük önem taşır. Müze yöneticisi hangi teknolojiyi, nasıl ve hangi sürelerde kimlerle kullanacağını planlamak zorundadır. Müzelerin geleceği nasıl şekillendireceğini kestirebilmek için geçmişe bakarak geleceğe yön çizmeye çalışmak, çeşitli yönetim zorluklarını da gündeme getirmektedir. Yönetim zorlukları ve değişime direnç stratejik planlar ile sürdürülebilir politikalara dönüşmektedir. Müzelerin marka değer değişimi, yeni müzecilik anlayışında yeni yönetim sistemlerini gündeme getirmiştir. Bilişim teknolojilerinin hızla değişmesi üniversite müzelerinin yönetim sistemlerinin planlanmasını zorunlu hale getirmiştir. Üniversite müzelerinin sürdürülebilir çalışmaları, toplumdan uzak izole edilmiş bir ortamda gerçekleşemez. Üniversite müzeleri; toplumlara bilgilendirme ve eğitme programları ile sahip oldukları koleksiyonu daha başarılı şekilde tanıtmak için stratejik planlara ihtiyaçları vardır.

Bu nedenle bu çalışmada; Manchester Üniversite Müzesi'nin 2015 yılı ile 2030 yılları arasında geleceğe dönük stratejik planları incelenmiş, vizyon ve misyonları açısından hedefleri araştırılmıştır. Manchester Üniversite Müzesi'nin stratejik planlar ve sürdürülebilir politikalar üzerinden değişim ve gelişimi projeler üzerinden incelenmiştir. Üniversite müzesinin sahip olduğu değerli kaynaklar; değerler, kalite, ulaşılabilirlik, işbirliktelik, merak uyandırma ve sorumluluk almak Manchester Üniversite Müzesi için oldukça önemlidir. Değişen üniversite müzelerinin, geleceğini planlaması için sürdürülebilir projelere ve stratejik planlara her zaman ihtiyaçları vardır. Bunun içinde müze çalışmalarında değişimin iyi planlanması, müzenin kurumsal yapısına uyarlanması gerekir. İyi planlanan sürdürülebilirlik çalışmaları; müzenin kurumsal yapısının, güvenilirlik politikası ile örtüşmektedir. Manchester Üniversitesi Müzesi'nde Sürdürülebilir projelerin olduğu gibi üniversite müzelerinin gelişimi ve diğer müzelerle rekabet gücünü artırma çalışmalarında, stratejik planların uygulanabilirliği önemli etken olmaktadır.



Fig.1. Manchester Üniversite Müzesi Giriş Kapısı
(kaynak: F.Erbay 2018)

Manchester Üniversite Müzesi Tarihçesi

Manchester Üniversitesi'nin bir parçası olan Manchester Müzesi 'nin temelleri John Leigh Philips'in (1761-1814) koleksiyonu ile atılmıştır. Ölümünden sonra, 1821 yılında Manchester Doğa Tarihi Topluluğunun kurulması ile müze oluşturma fikri depolama tarzında gelişmiştir. 1850 yılında Jeoloji Derneği koleksiyonları da bu çalışmalara dahil olmuştur. 1868 yılında Doğal Tarih Derneği'nin artan koleksiyonu binaya sığmayınca, Manchester Üniversitesi Owens Koleji'ndeki binaya taşınmıştır. Kolej yönetimi, 1890 yılında mimar Alfred Waterhouse'a yeni bir müze binası tasarlatmıştır. Manchester Belediye Binası ve Londra Doğal Tarih Müzesi'ni de tasarlayan mimar Alfred Waterhouse, Owens Koleji içinde yeni müze binası planlamıştır. Owens Koleji profesörleri ve öğrenciler için ders materyallerinin sergilendiği toplandığı bina Manchester Müzesi olarak halka açılmıştır. 1912 ile 1927 yılı olmak üzere çeşitli kereler müze koleksiyonları için yeni mekan eklentileri yapılarak sergi alanları genişletilmiştir. Kampüste müze binasına ek olarak Waterhouse'un oğlu ve torunu tarafından tasarlanan yeni binalar da etnografik ve Mısır uygarlığına ait koleksiyonlar sergilenmektedir. Müzeye bölgedeki tekstil tüccarı ve Egyptologist tarafından yapılan bağışlar ile koleksiyon daha da gelişmiştir. Jesse Haworth tarafından finanse edilen müze I.Dünya Savaşı sırasında birçok yerel okulda olduğu gibi askeri hastane olarak kullanılmıştır. Binalar savaş sonrası eğitim amaçlı kullanılmaya devam etmiştir. 20.yy boyunca müze koleksiyonu okçuluk, arkeoloji, botanik, etnografya, mineraloji, paleontoloji, numismatik ve zoolojiye ayrılmış yeni bölümler eklenmiştir. 1950 yılından sonra, müze çeşitli geçici sergiler düzenlemeye başlamıştır. 1969 yılında Ay Kayası, 1987 ve 1991 yılında Lindow Man gibi önemli sergilerle, müze ziyaretçi sayısı artmıştır. 1977 yılında müze mekanlarına eski Dişhekimliği Okulu'nda eklenmiştir. 1997 yılında, Müze, Miras Piyango Fonu'ndan ve Avrupa Bölgesel Kalkınma Fonu'ndan aldığı bağışlar ile restorasyon çalışmalarını sürmüştür. 2003 yılında Manchester Üniversitesi, Wellcome Trust, Wolfson Vakfı ve diğer sponsorlardan alınan hibe bağışlar ile müze binası yeniden onarıma girmiştir.

2018 yılında müzenin 6 milyon parçadan oluşan koleksiyonu, 11.000 m2 lik alanda sergilenmektedir. 2015 yılında yaklaşık 450.000'in üzerinde ziyaretçi ağırlayan müze, dijital platformda da tanınırlık çalışmalarını sürdürmektedir. Müzede bilim insanlarından oluşan 70 müze uzmanı, doğa bilimleri ve beşeri bilimler alanında araştırmalar yapmaktadır. Bugün müze yeni buluşlara imza atan araştırma müzesine dönüşmüştür. Giderek değişen ve gelişen Manchester Müzesi 2025 yılına kadar hazırladığı stratejik planlar ile sürdürülebilir çalışmalara imza atmaktadır.

Manchester Müzesi Stratejik Planı (2015-2018)

Manchester Üniversitesi rektörü, rektör yardımcısı ve İngiltere Yükseköğretim Fonu Konseyi (Higher Education Funding Council for England (HEFCE)), Şehir Konseyi (City Council) ile İngiltere Sanat Konseyi (Arts Council England ACE) ortaklığında Manchester Müzesi: 2015-2018 Stratejik Planı uygulanmıştır. Bu stratejik plan Manchester şehir Galerisi (Manchester City Galleries) ile Whitworth Sanat Gallerisi (Whitworth Art Gallery)ve Manchester Müzesini (Manchester Museum) kapsamaktadır. Bu ortak çalışma ile bilgi, yaratıcılık ve kültür merkezi olarak müzeler üzerinden yönetim planları geliştirilmiştir. Bu stratejik planın hazırlanması esnasında müzelerde daha önce yapılan araştırma verileri dikkate alınmıştır.

2008 yılında Carcon Trust tarafından müzenin temel enerji kullanımı ve karbon ayak izi belirlenmesi amacıyla müze çalışanları ve ziyaretçiler ile yeşil doğaya uyumlu çeşitli projeler geliştirilmiştir. Bu projelerden biri: Müze Işığı Görüyor (The Museum Sees the Light) projesi dir. Proje kapsamında; müzenin temel enerji tüketimini azaltmak, tasarruf sağlayacak çalışmalar için müzenin ışıklandırılması, sıcaksu temini ve mekan ısıtmasına yönelik çalışmalar yürütülmüştür. Müzenin eski binalarında Viktorian tarzı demir radyatörleri, ana kazandan dağıtılan sistemle ısıtılması maliyetleri yükseltmiş olsa da verimli ısınma sağlanamamıştır. 2002 yılında bazı binalarda kurulan yeni ısıtma sisteminde, her binada tüketimi aza indirecek düzenlemelere ihtiyaç duyulmuştur.



Fig.2. Manchester Üniversite Müzesi Sergi Alanı Aydınlatması (kaynak: F.Erbay 2018)

Müzenin sürdürülebilir enerji çalışmaları kapsamında; var olan ışıklandırma sistemini değiştirmek, iyileştirmek içinde enerjinin tasarruflu kullanımına yönelik proje uygulanmıştır. Müze aydınlatması için harcanan elektrik tüketiminin yeni proje ile yaklaşık yarısını oluşturacak çalışmalar geliştirilmiştir. Yaklaşık 640,851 kwh tüketiminin % 60'ı halka açık alanlarda, % 40'ı çalışanların kullandığı alanlarda harcadığı tespit edilmiştir. Lutron ışıklandırma sisteminin halka açık alanlara kurulması, sabah 7 ile akşam 7 arasında ışıkların yanması için sensörler yardımıyla ziyaretçi olmadığında bu bölgelerde ışıklar kendiliğinden kapanır duruma getirilmiştir. Halka açık olan alanların % 5'i bu harekete duyarlı sensörlerle ışıklandırılmıştır. Müzenin çok fazla sayıda yüksek voltajlı lambaları bulunduran Fosil Galerisi'nde objeler (fosil veya mineral) ışığa duyarlı değildir. Direk ışıklandırma floresan lamba ile aydınlatma sağlanmaktadır. Bu galerinin tamamı LED lamba üniteleri 2 hafta boyunca 2 eleman tarafından değiştirilmiştir. 35 watt halojen lambaları, 5 wattlık LED lambalar ile değişmesi verimlilik açısından müzenin kazanımlarındandır. 288 tane 18 watt lık floresan tüplere, LED lambaların verimli aydınlatması sayesinde floresan lambalara ihtiyaç kalmamış ve sökülümüştür. Bu lambalar günde 14 saat, haftanın 7 günü, toplamda haftada 5000 saat yanarak, toplam maliyeti 15,500 pound dur. Eski enerji tüketiminde ise haftada 100,800 kwh iken yeni enerji tüketimi haftada 14,400 kwh düşmüştür. Mikro LED ler müzenin alışveriş dükkânına da kurulmuştur. Ek enerji tüketimi ortadan kalkmış, enerjiden toplam tasarruf % 89 olmuştur. Devletin fon kaynaklarından hükümet kredisi şeklinde olan bu proje; 1,5 yılda geri ödeme sağlanmıştır.

Sürdürülebilirlik konusundaki diğer bir proje ise; Manchester Sanat Galerisi: Akıllı Ölçüm Projesidir Smart Metering Project).

Manchester Sanat Galerisi gaz, elektrik ve su sistemleri için yeni kontrol sistemi kurulması, yüksek enerji tüketimini azaltmada önemli bir rol oynamıştır. Yılda elektrik, su ve gaz için 400,000 pound harcayan Manchester Sanat Galerisi, bu harcamaları azaltmak için Manchester Şehir Konseyi Karbon İnovasyon Fonu tarafından sağladığı finansal destek ile gerçekleştirmiştir. Şehir Konseyi karbondioksit salınımını 2020 yılına kadar % 41 azaltmak amacıyla Düşük Karbon Poliçesi ile yılda 50,00 pound tasarruf sağlamak için iş planı hazırlamıştır. Sanat galerisi'nin çevresel parametreler ve ayrı havalandırma sistemine sahip yeni yapıdan oluşmaktadır. Su, gaz ve elektrik tüketim değerleri mesai saati dışındaki etkinlikler olarak geçici sergiler, yemek servisleri ve diğer ticari aktiviteler giderleri ile birlikte daha fazla artmaktadır. Binanın günlük kullanım saatlerinin olduğu yerlerde etkinliklerin maliyetlerini geri kazanımı amacıyla etkinliğe uyum sağlayacak şekilde

düzenlenmesi planlanmıştır. Bu da galerinin yılda 90'dan fazla etkinlik ile yılda yaklaşık 440 saati açık olması, etkinlik için alan kiralyan şirketlerin tüketim maliyetleri göz önüne alındığında, ekstra harcamaların getirdiği finansal yük ortaya çıkmıştır. Mekan açısından da verimsiz kullanım şartların olduğu kısımlar tespit edilerek, yeniden düzenleme çalışmaları yapılmıştır. Bunlardan en önemlisi etkinlikler için ek teslimat kapılarının gereksiz uzun süreyle açık bırakılması ve çevresel düzene olumsuz etkisidir. Binanın mekanik ve mühendislik altyapısını düzenleyecek yatırımı desteklemek için uzun vadeli planlar yapılmıştır. Bina ve ekipmanları, soğutucular, klimalar, kazanlar, nemlilik cihazları gibi güncel tüketim değerlerine etkisi ile ilgili temel veriler belirlenmiştir. Müzede kolektif bilinci geliştirmek, tüketimi anlamak ve ziyaretçileri bilgilendirmek için geliştirilen yazılım programları kullanılmıştır. Bu ölçüm cihazlarından elde edilen veriler yorumlanmış, daha kolay bir formatta anlaşılmasını sağlayan dijital verilere dönüştürülerek, internet sitesi gibi platformlarda paylaşılmıştır.

Müze binası ve galerilerin rutin bakımını yaparak, müzeyi her türlü tehdit ve tehlikeden korumak müze stratejik planları içinde yer almaktadır. Müzenin çevre ve depolama koşullarını izlemek ve sürekli iyileştirmeler yapmak, önleyici ve iyileştirici koruma hizmetleri sunmak, müzenin sürdürülebilirliğini arttıracaktır. Manchester Üniversitesi, sahip olduğu müze ve sanat galerilerini sürdürülebilir ve geliştirilebilir, çalışmalar yapmak için stratejik planlar yol gösterici olmaktadır.

2014 yılında yapılan Morris Hargreaves MacIntyre danışmanlığında Manchester Üniversite Müzesi için ziyaretçi kriterlerini geliştirmek, ziyaretçilerin motivasyonlarını artırmak için ziyaretçi odaklı projelerde yürütülmektedir. Ziyaretçiler ve toplumsal yapı ile iş ortaklığı yapacak projelerde dijital platform, sosyal medya, istatistik veriler sağlanması açısından önemli yer tutmaktadır. 8 yıl boyunca müze, ziyaretçilerinin demografik özellikleri anlamak için araştırmalar yapılmıştır.

Bu araştırmalara göre; Manchester Üniversite Müzesi'nde; 5 geçici sergi ve yerleştirme yapmıştır. 2007 yılında müze 260.000 ziyaretçi ağırlamıştır. 2014 yılında müzeyi 425,000 ziyaretçi gezmiştir. Bunlardan 32,000 okullardan, kolejlerden gelen öğrencilerdir. Bu öğrencilerden 6,802 si ise müzede öğrenim ve araştırma faaliyetlerine katılmıştır. Müzede 192 gönül toplam 10.158 saat gönüllü çalışmalara katılmışlardır. 3.462 kişi koleksiyonlar üzerine araştırma yapmıştır. Üniversite ortaklığında koleksiyon ve personelin gelişmesine yönelik 151 adet kurs düzenlenmiştir. Çocuklar, aileleri, karışık yaş grupları, eğitim ve eğlence gezileri, deneyim, erişim ve hareket kolaylığı için çocuk dostu faaliyetler ve tasarımlar üzerine araştırmalar yürütülmüştür. Bu veriler stratejik planı yürütebilmek için oldukça önemlidir.

Manchester Müzesi 2015-2018 yılları arasında stratejik planlarında; ziyaretçiye güzel bir deneyim yaratarak mükemmel hizmet vermek için müzenin öncelikli amaçları arasında tanımlanmıştır. Yenilikçi eğitim için erken yaşlarda çocuklara yönelik çeşitli seçenekler sunmak ve yenilikçi programlar oluşturmak stratejik planları arasında yer almaktadır. Müzeye gelemeyenlere ulaşmak, toplulukları birbirine bağlamak için müze ve koleksiyonlara anlam yükleyen, müzenin gelişimine odaklı çalışmalar geliştirilmektedir. Müzenin kaynaklarının, sürdürülebilir olması stratejik planlara yönelik çalışmalarla yön bulmaktadır. Müzeye gelen engelli ziyaretçi sayısını % 33 üzerine çıkarmak hedefleri arasındadır. Öncelik, genç insanların müzeye olan ilgi ve ziyaretlerini arttırmak için çalışmalar başlatılmışlardır. Müzenin bulunduğu bölgenin kültür turizmi arttırmaya yönelik ortak çalışmalar yürütmek, yaşlıları müzeye çekmek için çalışmalar yapılmıştır. Ziyaretçilerin sınıflandırılması, istekleri hakkında vizyon, değerler, amaçlara yönelik çalışmalar yürütülmüştür.

Bir üniversite müzesi olarak Manchester Üniversite Müzesi insan ve doğa tarihi üzerine uluslararası bir koleksiyona sahip, sürekli kendini geliştirmek için stratejik planları sürekli denetlemiştir. Müzenin bulunduğu yakın çevresindeki kültürleri anlamak, sürdürülebilir bir dünya için gelişim sağlamak müzenin misyon çalışmaları arasında da yer almıştır. İşbirlikçi, saygı değer, sorumluluklarını bilen, disiplinlerarası çalışmalar için müzenin değerlerine yönelik çalışmalar sürekli araştırma konusu olmaktadır. Müzenin 2015-2018 yılları arasındaki başarısının anahtarı tasarlanan stratejik planlara uyma başarısına bağlıdır.

Manchester Müzesi 2018 ile 2021 yılları arasında müzenin mekansal değişimi ve gelişimine yönelik stratejik planlar yapmışlardır. Müzeye yeni galerilerin kazandırılması, yeni mekan girişleri, kafelerin olacağı mimari değişim gerçekleşmesi için Arkeoloji, Mısır ve Manchester Galerileri geçici olarak ziyarete kapatılmıştır. Doğa Tarihi Galerisi Fosiller, Yaşayan Dünyalar, Doğa Keşifleri, Doğa Kütüphanesi galerileri ziyarete açık olarak müze çalışmalarını sürdürmektedir.

Sonuç

Değişen üniversite müzeleri geleceğini planlamak, verimi artırmak ve varlığını sürdürmek için stratejik planlara ihtiyaç duymaktadır. Bu nedenle Manchester Üniversite Müzesi stratejik planlarına yönelik çalışmalar dikkate alınarak sürdürülebilir projeleri araştırmıştır. Üniversite müzeleri için stratejik planları hazırlanırken değişimin iyi öngörülmesi, müzenin kurumsal yapısına iyi uyarlanması gerekir. Üniversite müzelerinin teknolojik gelişmelerden kaynaklanan yeni yapıya uyum sağlaması sürdürülebilir projelerle sağlanacaktır.

Manchester Üniversite Müzesi 2000 yılından sonra sürekli yenileme ve değişim projeleri ile gelişmektedir.

Bu nedenle üniversite müzeleri hükümetler düzeyinde desteklenmelidir. Teknolojik gelişmelerden kaynaklanan değişimlere yönelik disiplinler arası çalışmalar ile planlamalıdır.

Bugün Manchester Üniversite Müzesi; Manchester Müzesi yenilikçi, deneyim yaratan amaçları yanında; disiplinler arası işbirliklerine yönelik değerler tanımlayan planlar geliştirmektedir. Üniversite müzesinin sahip olduğu değerli kaynaklar; değerler, kalite, ulaşılabilirlik, işbirliklilik, merak uyandırma ve sorumluluk almak argümanları altında yönetim çalışmalarının hedefleri olarak tanımlanmıştır. Manchester Üniversite Müzesi; insan ve doğa tarihi üzerine uluslararası koleksiyonunu 2025 yılı hedefli stratejik planlama çalışmaları ile sürdürülebilir projelerini yürütmektedir.

Geleceğin üniversite müzeleri, doğruluktan ayrılmadan, görünür çalışmaları ile çoklu ve tutarlı politikaları stratejik planlarına da yön verecektir. Müze kaynaklarının etkin kullanımı, binayı her türlü tehdit ve tehlikeden korumak, müze'ye ziyaretçi çekmek, müze çalışanlarının konfor değerlerini arttırmak gibi çalışmaları yürütebilmek için uygulanabilir stratejik planlara ihtiyaç duymaktadır. Müze politikalarına göre materyallerin etik bir şekilde alınması, çalışmaların etik değerlere uygun yürütülmesi unutulmaması gereken değerlerdendir. Koleksiyonun mümkün olduğunca geniş bir kullanıcı yelpazesine erişmesi için müzenin fırsatlarının en üst düzeye çıkarılması gerekir. Stratejik plan çalışmaları içinde müzenin koleksiyonlarına yönelik tanıtım ve araştırmaları geliştirmek, gönüllülük çalışmalarına yönelik öncelikli planlamalar yapılmalıdır. Bu amaçla öğrencilerle etkili iletişim kurmak, koleksiyonların araştırılmasına teşvik edilmesi gerekir. Müzenin koleksiyonları ile ilgili çalışmalarının tanıtılması, araştırma için koleksiyonların kullanımına teşvik edilmesi, uyarıcı bir dizi kamu etkinliği sağlamak sürdürülebilir çalışmalara yön vermektedir. Müze'ye yeni ziyaretçi çekmek ve müzeyi çekici tutmak, etkin pazarlama ve halkla ilişkiler faaliyetleri yürüten çalışmalara ağırlık verilmelidir. Üniversite müzeleri için daha fazla insan kazanmak, daha fazla bilinirliğin artması, esnek düşünce yapısı, daha fazla araştırmacılar ve öğrencilerle iletişim ve işbirliği içinde olmak stratejik planların öncelikleri arasında yer alır.

Kaynakça

Erbay, Mutlu, (2016), **Manchester, Hokkaido ve Bogaziçi Üniversitesi Müzelerinin Karşılaştırılması**; Ed. Fethiye Erbay ve Mutlu Erbay; Üniversite Müzeleri, Mimarlık Vakfı Yayını, ISBN: 978-605-65821-3-4, s.177-181

Erbay. Fethiye, (2013); **Geleceğin Müzeleri Ve Değişim Stratejileri**, TBMM Milli Saraylar Sanat, Tarih, Mimarlık Dergisi, Sayı: 11, TBMM Milli Saraylar Yayını, Yayın No. 90, ISSN 1304-9046, İstanbul, S:19-31

Erbay. Fethiye, (2017); **Büyük Değişimler Çağında Üniversite Müzeleri**, Ed. Erbay. Fethiye ve Erbay. Mutlu; 4. Üniversite Müzeleri Birliği Platformu Kitabı, Anadolu Üniversitesi Yayın No: 3701, ISBN: 978-975-06-2302-8, Eskişehir.

Erbay. Fethiye, (1999); **"Müzelerin Değişim Stratejileri"**, Türkiye Cumhuriyeti'nin 75. Yıl Dönümünde Türk Müzeciliği ve Geleceği Uluslararası Konferans Bildirileri, 14-16 Mayıs 1999, Y.T.Ü. Yayınları, S. 37, İstanbul

Erbay, Mutlu, (2017), **Changing Target Audience Of University Museums, Büyük Değişimler Çağında Üniversite Müzeleri**, Ed. Erbay. Fethiye ve Erbay. Mutlu; 4. Üniversite Müzeleri Birliği Platformu Kitabı, Anadolu Üniversitesi Yayın No: 3701, ISBN: 978-975-06-2302-8, Eskişehir

Madan. Rachel, (2011), **Manchester United Museum And Tour Centre**, Sustainable Museums: Strategies for the 21 st Century; MuseumsEtc Collection, ISBN: 978-1-907697-09-8, İngiltere

Webb. Paul Fraser; (2011); **Strategic Collections Management**;

Webb. Paul Fraser; (2011); **Strategic Collections Management**; [https://www.google.com/search?q=Paul+Fraser+Webb%3B+Strategic+Collections+\(Erişim, 25 Nisan 2018\)](https://www.google.com/search?q=Paul+Fraser+Webb%3B+Strategic+Collections+(Erişim, 25 Nisan 2018))

Manchester Museum Stratejik Plan 2015-2018, <http://documents.manchester.ac.uk/display.aspx?DocID=24713> (Erişim, 25 Nisan 2018)

www.museum.manchester.ac.uk/about/ (Erişim, 25 Nisan 2018)

<http://www.museum.manchester.ac.uk/learn> (Erişim, 25 Nisan 2018)

<http://documents.manchester.ac.uk/display.aspx?DocID=24713>

UNIMUSEUM

International University Museums Association Platform

Anadolu Üniversitesi Çağdaş Sanatlar Müzesi

Sadettin AYGÜN

Cite this article as:

Aygün, S. (2018). Anadolu Üniversitesi Çağdaş Sanatlar Müzesi. UNIMUSEUM, 1 (2), 43-45. DOI:

ÖZ

ANADOLU ÜNİVERSİTESİ ÇAĞDAŞ SANATLAR MÜZESİ KOLEKSİYONU

Anadolu Üniversitesi Çağdaş Sanatlar Müzesi, Güzel Sanatlar Fakültesinin denetimindeki Palet Sanat Galerisi ile oluşturulan üniversite koleksiyonunun müze koleksiyonuna dönüştüğü on beş yıllık sürecin sonunda kurulmuştur. 2001 yılında açılan müzenin koleksiyonunda bugün 600'ü aşkın eser yer almaktadır. Satın almalar, sanatçı bağışları ve özel koleksiyonların bağışları ile zenginleşen müze önemli bir sanatsal birikime sahip olmuştur.

Bu bildiriye, çağdaş Türk sanatının duayenlerinden orta ve genç kuşak sanatçılar ile yabancı sanatçıların müzemizde yer alan figüratiften soyuta farklı tekniklerde üretilmiş resim, heykel ve seramik eserleri dönemlerine göre örneklendirilerek görsellerle tanıtılmaya çalışılacaktır.

Anahtar Kelimeler: Anadolu Üniversitesi, Çağdaş Sanatlar, Üniversite Müzesi

ABSTRACT

ANADOLU UNIVERSITY THE COLLECTION OF MUSEUM OF CONTEMPORARY ARTS

Anadolu University Museum of Contemporary Arts was established over a period of fifteen years after the university collection which was developed by the Palet Art Gallery (controlled by Fine Arts Faculty) evolved into the museum collection. Today the collection of the museum, which was established in 2001, includes more than 600 art pieces. The museum enriched with the purchases, donations of art works and special collections, now possesses a significant collection of art pieces.

In this paper I intend to introduce the paintings, sculptures and ceramics of our museum collection that are produced via different techniques, from the figurative to abstract and belong to the connoisseur, middle-aged generation and young generations of Turkish art together with the foreign artists.

Key Words: Anadolu University, Contemporary Arts, University Museum.

Anadolu Üniversitesi Güzel Sanatlar Fakültesi,
Eskişehir - Turkey

Unimuzed.org

Accepted: 01.01.2019

Submitted: 31.12.2018

Published online: 03.01.2019

Correspondence: Dr. Öğrt. Gör. Saadettin AYGÜN

Unimuseum

E-ISSN: 2651-3714

DOI

Giriş

Anadolu Üniversitesi Çağdaş Sanatlar Müzesi, galerive-koleksiyon süreçlerinden geçtikten sonra kuruluşunu tamamladı.

Üniversitenin Palet Sanat Galerisi'ni faaliyete geçirme amacı (1987), Türk sanatına önemli katkılarda bulunmuş sanatçılarımızın eserlerini kent merkezinde sergilemek, söyleşilerle onların sanat görüşlerini paylaşmak, ayda bir kez de olsa bir sanat olayını gerçekleştirmekti. Sanatçılara destek olmak adına yapıtların taşınması, sanatçıların ağırlanması, afiş, davetiye ve kokteyl giderleri Üniversite tarafından karşılanırken sergilenen bir yapıtın Üniversitemize bağışlanması isteniyordu. Palet Sanat Galerisi bu işlevini aralıksız on bir yıl sürdürerek seksene yakın sanatçıyı kent halkıyla buluşturdu. Sergileme süreci galerinin 1998'de kapanmasından sonra da Yunus Emre Yerleşkesi'ndeki sergi salonlarında aynen devam etti.



Fig.1. Anadolu Üniversitesi Palet Sanat Galerisi'nin ilk sergi haberi kúpürü (1987)



Fig.2. Anadolu Üniversitesi Çağdaş Sanatlar Müzesi

Üniversite koleksiyonu, sanatçılarımızın bağışları, satın almalar, Bilge Karasu'nun hayattayken Üniversitemize bağışladığı özel koleksiyonu ile zenginleşti. Bu birikimi dört duvar arasından çıkarmak ve paylaşma arzusu, Çağdaş Sanatlar Müzesi'nin açılması ile gerçekleşti.

Yapıldığı dönemde askeri kışla ve talimgâh olarak kullanılan müze binası 1.Ulusal Mimarlık Dönemi 1915-1919 örneklerinden olup Yunus Emre Yerleşkesi Merkezinde her biri 110 metrekarelik üç sergi salonu, belgelikler ve yönetim bölümüyle emsalleriyle kıyaslanmayacak kadar küçük ama insanı etkileyen sıcak bir mekân oldu.

Almanya'nın Hannover kenti yakınlarındaki Lampringe kasabasında 1970'lerin sonlarından bu yana sanatsal baskı alanında yeni ve deneysel yöntemlerle çalışmalar yapan Quensen Uluslararası Baskı Atölyesinin koleksiyonundan bir kesit Amerika'nın 11 ayrı yerinde İspanya veAlmanya'dan sonra 2005 yılında Müzemizde sergilenmek üzere Türkiye'ye getirildi. Koleksiyon sahibi Ernst August Quensen, açılış konuşmasının sonunda serginin tümünü Müzeye bağışladığını açıkladı. Bu bağış, müze için önemli bir kazanım oldu.1950 sonrası sanat akımlarını benimseyen, aralarında Magdalena Abakanowicz, Jörg Immendorff, George Baselist, Allen Jones, Valerio Adami gibi Dünyaca ünlü 29 sanatçının büyük boyutta 34 adet baskı resmi artık Anadolu Üniversitesi Çağdaş Sanatlar Müzesinin envanterindeydi.

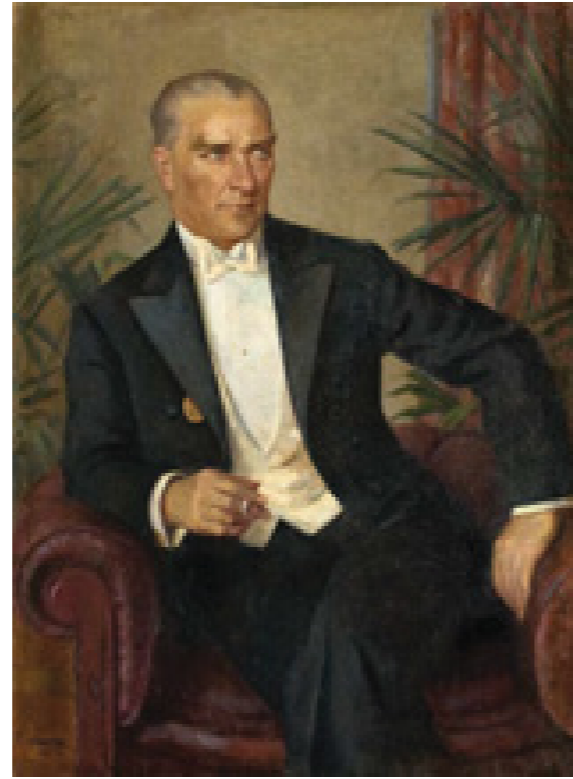


Fig.3. Feyhman Duran, tuval üzerine yağlıboya, 121x89 cm. (Müze koleksiyonundan)



Fig.4. Quensen Büyük Baskılar Sergisi Afişi

Müze koleksiyonunun oluşum sürecinde bağışlar ve satın almalar dışında farklı yollardan bu birikime katılan eserler de oldu. Leopold Levy'nin "Model Emine'nin Portresi" adlı küçük gravürü Üniversitemiz depolarındaki eser taraması sırasında bulundu. Vakıfbank Eskişehir Merkez Şubesi Hizmet Binası'nın yeniden inşaatı için yıkımı sırasında fark edilen Adnan Turani'ye ait 187x437cm. boyutundaki Yunus Emre konulu yağlıboya tablosu o dönemdeki yöneticilerin girişimi ile Üniversiteye alındı. Feyhman Duran'ın 1998 yılında İstanbul Eyüboğlu Sanat Galerisinde tek olarak sergilenen yağlıboya Atatürk portresi sıkı pazarlıkla Müzeye kazandırıldı.

Müze koleksiyonunun zenginleştirilmesinde Güzel Sanatlar Fakültesi litografi atölyesinin önemli katkısı oldu ve olmaya devam ediyor. Değişik zamanlarda yurt içi ve yurt dışından gelen sanatçılar özellikle litografi atölyesinde çalıştılar. Cihat Burak, Adnan Turani, Mürşide İçmeli, Mustafa Pilevneli, Mustafa Ayaz, Ali İsmail Türemen, Berna Türemen, Süleyman Saim Tekcan, Gül Derman, Oya Kınıklı, Fevzi Karakoç, Micha Kloth, Martin Baeyens ve daha birçok değerli sanatçı ile gerçekleştirilen baskı resimler de koleksiyona eklendi.

En son koleksiyoner Lale ve Cengiz Akıncı çifti anneleri Ressam Naile Akıncı, Leopold Levy ve Şükriye Dikmen'in de içinde bulunduğu 13 parça eseri Müzemize bağışladı.



Fig.5. Koleksiyoner Lale ve Cengiz Akıncı Anadolu Üniversitesi Rektörü Prof. Dr. Naci Gündoğan ile müzeye eser bağışı töreninde



Fig.6. Müzede Müzik konserinden

Sonuç

Çağdaş Türk Sanatının duayenlerinden orta kuşağa, 40 yaş kuşağından genç kuşağa, figüratiften soyuta, soyut-tan kavramsala uzanan çizgide 218 Türk, 53 yabancı sanatçının 636 yapıtından oluşan koleksiyon, kataloglar, duvar takvimleri, broşürler, kartpostallar ve afişlerle belgelendirildi. Ayrıca internet ortamında sanal müzenin tanıtımı sağlandı.

Bu arada Müzemizde yeni bir etkinlik başlatıldı. "Müzede Müzik" her çarşamba 13.30'da müze salonlarında başlayan konserler 20-25 dakika sürüyor. Her hafta farklı enstrümanlarla farklı müzisyenlerin konserleri ile Müzeye ilginin artırılması hedefleniyor.

Kaynakça

Anadolu Üniversitesi Çağdaş Sanatlar Müzesi Koleksiyonu.; (2008). Anadolu Üniversitesi Yayınları no:1877, Fabrika Basım Limited Şirketi, Seyrantepe - İstanbul

KOLEKSİYON DEĞERLERİ AÇISINDAN MANCHESTER, HOKKAIDO ve BOĞAZIÇI ÜNİVERSİTE MÜZELERİ

Mutlu ERBAY

Cite this article as:

Erbay, M. (2018). Koleksiyon Değerleri Açısından Manchester, Hokkaido ve Boğaziçi Üniversite Müzeleri UNIMUSEUM, 1 (2), 46-50. DOI:

ÖZ

KOLEKSİYON DEĞERLERİ AÇISINDAN MANCHESTER, HOKKAIDO ve BOĞAZIÇI ÜNİVERSİTE MÜZELERİ

Bu çalışmada , Manchester Üniversitesi Müzesi ve Hokkaido Üniversite Müzesi karşılaştırmalı olarak ele alınmıştır. Bu müzelerden biri İngiltere’de diğeri ise Japonya’nın en kuzey ucunda Sopora’da bulunan Hokkaido Üniversite müzeleridir. Bu iki müzenin seçilmesinde amaç anlam ve amaç birlikteliğini göstermektir. Her iki müze de üniversitelerinin aldığı araştırma ödülleri, toplum yararı gibi konuları müzelerinde öne çıkararak sergilemektedirler. Bu her iki müzede çağdaş müzecilik anlayışına uygun olarak ve toplum menfaati gözetilerek yönetilmektedir. Ayrıca öğrenci odaklı sergileme kültürü ile kendi üniversite tarihlerini, teknoloji tarihi ve icatlar üzerinden anlatılmaktadır. Son olarak da bu iki müze ülkemizde bulunan yine bir üniversite müzesi olan Boğaziçi Üniversitesi, Kandilli Kültürel Miras Koleksiyonu Müzeleri ile kıyaslanarak anlatılmıştır. Makalede anlatılan bu üç müze de üniversitelerinin kültürel tarihlerini koruyarak geçmişe ait değerleri gelecek kuşaklara koruyan, taşıyan, saklayan müzeler olduklarını göstermişlerdir. Araştırma ve eğitim öncelikleri ile bu üç müzede üniversite müzeleri arasında oldukça seçkin bir öneme sahiptir. Araştırmanın amacı üniversite müzelerinin toplum, eğitim sistemi içinde farkındalığını arttırmak ve üniversite müzelerinin gelişmesine katkı sağlamak için hazırlanmıştır.

Anahtar Kelimeler: Manchester Üniversitesi, Hokkaido Üniversitesi, Boğaziçi Üniversitesi, Kültürel Miras Müzesi, Üniversite Müzeleri, Bilim Koleksiyonu

ABSTRACT

MANCHESTER, HOKKAIDO AND BOGAZICI UNIVERSITY MUSEUMS INTERMS OF THEIR COLLECTION VALUE

In this study, University of Manchester Museum and Hokkaido University Museum are compared. One of these museums is in England and the other one is the Hokkaido University museums in Sopora which is the northernmost part of Japan. The purpose of the selection of these two museums is to show the unity of meaning and purpose. Both museums exhibit their research awards, the benefits of the society, and their museums in their museums. This is managed in both museums according to the understanding of contemporary museums and by taking into consideration the interests of the society. In addition, with their student-oriented exhibition culture, they tell their history through technological history and inventions. Finally, these two museums are described in comparison with the museums of Kandilli Cultural Heritage Collection which is also a university museum in Bogazici University. The three museums mentioned in the article show that they are the museums that protect, carry and store the values of the past for future generations while preserving their cultural history. The research and educational priorities of these three museums show their significance among university museums. The aim of the study is to increase the awareness of the university museums within the society, the education system and to contribute to the development of university museums.

Keywords: University of Manchester, Hokkaido University, Boğaziçi University, Cultural Heritage Museum, University Museums, Science Collection

Boğaziçi University, Head of Fine Arts Department,
Istanbul - Turkey

Unimuzed.org

Accepted: 01.01.2019
Submitted: 31.12.2018
Published online: 03.01.2019
Correspondence: Doç. Dr. Mutlu ERBAY
Unimuseum
E-ISSN: 2651-3714
DOI

Giriş

1- Manchester Üniversite Müzesi

Manchester Üniversitesi 22 Ekim 2004 tarihinde Viktorya Üniversitesi (The Victoria University of Manchester) ile Manchester Bilim ve Teknoloji Üniversitesi'nin (The University of Manchester Institute of Science and Technology-UMIST)'nin birleşmesiyle kurulmuştur. Üniversitenin kuruluş tarihi en eski eğitim kurumu olan (UMIST) 'in kuruluşu 1824 yılı kabul edilmiş, bu yıl kuruluşunun 191. yılını kutlamaktadırlar. Viktorya Üniversitesi tekstil tüccarı John Owens tarafından Owens College olarak 1851 yılında kurulmuştur. 1880 yılında kraliyete devredilerek, İngiltere'nin ilk sivil üniversitesi olarak Victoria adını almıştır. UMIST'le gerçekleşen birleşmeyle, Manchester Üniversitesi'nin sanat, edebiyat ve sosyal bilimler tabanı oluşturmaktadır. İki üniversitenin birleşimi ile oluşan Manchester'ın en büyük üniversitesi İngiltere'nin ve dünyanın en iyi araştırma üniversitelerinden biri olmuştur. Oxford Caddesi'nde bulunan eski mimari özellikteki yönetim binası, Manchester Müzesi ve Rylands Kütüphanesi (John Rylands Library) 19 yy.da “dik-gotik” adı verilen mimari stili ile tarihi özellikteki yapı stilini taşır. Rylands Kütüphanesi mimari özelliği yanında çok kıymetli eski yazma eserlerde binada bulunur. http://tr.wikipedia.org/wiki/Manchester_%C3%9Cniversitesi

Manchester Müzesi, İngiltere Sanat Konseyi'ne bağlı 1824 yılında kurulmuş bir müzedir. Müze diğer üniversite

müzeleri gibi bağışlanan malzemeler ile bilimsel çalışmalara destek amaçlı kuruldu. Müzenin ilk kayıt defteri sergide yer alır. 1917 yılında yürütülen biyolojik deneyler ve bunun sonucunda geliştirilen beyaz inek ırkı ile ilgili bilgiler müzede yer alır. Müzede mineral, petrol örnekleri yanında mısır arkeolojisi ile ilgili araştırmaların sergilendiği ve kazıların desteklendiği bölümde yer alır. II. Dünya Savaşı'ndan sonra müze koleksiyonları daha da gelişir.

- **Yaşayan Dünya Galerisi'nde;** kobra yılanları, kuşlar, sürüngenler sergilemeler vahşi hayvan türleri sergilenir. Türü tükenen kırmızı tilki dondurulmuş diğer hayvan türleri arasında ilgi çekmektedir.

- **Ödüller Galerisi;** Araştırmacılara adanan bölüm olarak yer alır. Yaratıcı çalışmalardan dolayı ödüle layık görülen akademisyenlerin hatırlandığı bölümdür.

- **Saklı Hazine Galerisi;** Arkeolojik buluntular sergilenir. Etrüks ve kırmızı figürlü Yunan vazoları, Roma dönemi zafer setleri, ziynet eşyaları, kafatasları bulunmaktadır.

- Mısır arkeoloji bilimi ile ilgili çalışmaların sergilendiği bölüm de biriktirilen kültürlerin birlikteliği, yaşam, amaç, iş ve inanç sikkeler bölümünde gösterilmektedir.

- **Yaşamın Kazanılması Galerisi;** dünyada hikayeler bölümünde fosiller, kemikler, mineraller, çeşitli taşlar kaya örnekleri sergilenmektedir.



Fig 1. Entrance to Manchester Museum (England)

Henry Eeles Dresser, Leopold Hartley Grindon gibi bilim adamlarının araştırma koleksiyonları müzenin temelini oluşturur. Üniversite müzesine bu koleksiyonları kazandıran Avrupa'daki kuş türlerini araştıran, ornitolog Henry Eeles Dresser (1838-1915)'dir. Çalışmalarını yürüttüğü bu koleksiyonları toplayan, koruyan ve üniversiteye bağışlayan kişi olarak anılır. Zooloji bilimi ve kelebek böcek koleksiyonları bulunmaktadır. Bitki türleri ve yapıları botanik (herbarium) bu alanda çalışmalar yapan kişiler, botanikçiler Leopold Hartley Grindon (1818-1904) 1860 yılında Manchester Üniversitesi'nde çalışır. 1859 yılında yayınlanmış botanikle ilgili kitabı da müzede sergilenmektedir. Üniversitede çalışan başarılı, önemli projelere imza atmış kişiler bu bölümde yer alır. Manchester Müzesi bütçesini Birleşik Müzeler Birliği'nden almaktadır. Koleksiyonların araştırılması ve türlerin korunması müzenin başlıca amacıdır. Koleksiyonları eğitim amacı ile kullanılmaktadır. Koleksiyonla ilgili araştırmalar, yayınlar yapmakta, konferanslar düzenleyerek araştırmacılara halka ulaşılmaktadır. Müzenin internet sitesi araştırmacıların kullanımına açıktır. Matthew Wilson., The Manchester Museum Catalog: Window to the World, 2012. Manchester Üniversitesi belli zamanlarda turistlere ve halka açılmaktadır.

2- Hokkaido Üniversite Müzesi

Kiyatako Kurada ve William Smith Clark (1826-1886) tarım eğitimi konusunda uzman Amerikan Sivil Savaş Henrilylarında kimyacı, botanik ve zoologdur. 1876 yılında, Sapporo Tarım Kolejini kurmuştur. Bu yapı bugün Hokkaido Üniversitesi'ne dönüşmüştür. 1876 yılında kurulan Hokudai Üniversite Müzesi 2001 yılında

kuruluşunun 125. yılını bir sergi ile kutlamıştır. Müze 2014 yılında kuruluşunun 138.yılıni kutlamıştır.

- **Müzenin Giriş Bölümünde**, üniversitenin kuruluş ve gelişim tarihi, bilgi panolarında anlatılmaktadır. Müze girişinde üniversite maketi ve üniversitenin tarihi gelişim sürecine katkıda bulunanlara ait bilgiler bulunur.

Müzenin birinci katı bilimsel yayınları ile üniversiteye akademik katkı sağlayan kişilere ayrılmıştır. Müze sergilemesinde Fieldism bölümünde uluslararası bilimsel çalışmaları ile ödül kazanan ürünler ve projeler sergilenir. Bu bölümde ödül alan yayınları ve katkıda bulunan önemli kişiler anılır. Bu kısımda John Clarence Cutter (1851-1910) anatomi fizyoloji ve hijyen alanında pek çok yayını bulunur. Fizyolojik mikroskop ilgili çalışmaları yer alır. Kitap makale ve yayınları ile katkıda bulunmuş çalışmalar sergilenir. Japonya ile ilgili yapılan bilimsel araştırmalara yer verilir. Tarımla ilgili araştırmalar bu kısımda yer alır. Japonya'da Meiji Dönemi tarım danışmanı William Penn Brooks (1851-1938) Amerikan tarım bilimcisi olarak çalışmaları sergide yer alır. İkinci katta Hokaido müze hediyelik eşya dükkanı bulunmaktadır.

Üçüncü katta fosil ve mineral örnekleri sergilenir. Jeoloji bölümü, çalışmaları süreli sergi bölümünde sergilenmektedir. Deprem araştırmaları, deneyler, tarımın geliştirilmesi ile ilgili yapılan islah çalışmaları, yürütülen genetik çalışmaları, biyoloji çalışmaları sergilenmektedir. Sergi alanlarında kelebek türleri, fosilleri yanında, doldurulmuş ayı gibi canlandırma yapılmış hayvanlar tabiat tarihine kaynaklık eder.



Fig 3. Fossil and Skeleton Department of Hokkaido University

3- Boğaziçi Üniversitesi Kültür Miras Koleksiyonu

Geçen yıl kuruluşunun 150. yılını kutlayan Boğaziçi Üniversitesi, diğer köklü tarihe sahip üniversiteler gibi Boğaziçi Üniversitesi Kampüsü tarihi binalar ile doludur. Hamlin Hall (1871), Huntington House (1881), Kennedy Lodge (1891), Albert Long Hall (1892), Theodorus Hall (1902), Dodge Gymnasium (1904), Washburn Hall (1906), Gates Hall West Wing (1912), Anderson Hall (1913), Henrietta Washburn Hall (1914), Van Millingen Libraray (1932), Perkins Hall (1963) tarihi binaları mimarlık tarihimize eşsiz örnekler sunar. 2000 yılında kampüse Mithat Alarm, Hülya Stüdyo ve Natuk Birkan binaları eklenmiştir. 2014 yılında Halet Çambel'in yaşadığı evde mimari zenginlikler arasına girmiştir. Bu tarihi yapılar gerek tasarımları gerekse iç tasarımları ile eşsiz örneklerdendir.

Kültür Mirası Müzesi olarak anılan, tarihi binalardan bugün Büyük Toplantı Salonu olarak anılan binada dünyanın en eski 5 orgundan biri bulunmaktadır.

Feza Gürsey Bilim Arşivini, Traugott Fuchs'un Bilim, Kültür ve Sanat arşivi, yazma eserler arşivi başta olmak üzere bilimsel çalışmalara kaynaklık eder. Boğaziçi Üniversitesi 150. yıl etkinlikleri kapsamında sahip olduğu 12'nin üzerinde çeşitli bölümlere ait arşivlerini de Mayıs 2015 de düzenlenecek sergi ile halkımızla paylaşacaktır. Boğaziçi Üniversitesi kurucularının, hocalarının tablolarından oluşan sanat koleksiyonu bugüne ulaşmasa da o günün geleneksel yapısının izlerini taşır. Günümüze ulaşamayan kelebek koleksiyonu, fosil ve doldurulmuş hayvan koleksiyonu doğa bilimler alanındaki araştırmalara destek amaçlı, diğer üniversite müzeleri gibi kuruluş aşamasında yer almıştır. Diğer iki üniversite müzesi gibi bilimsel araştırmalara ayrılan bölüm, doğa bilimleri, akademisyen ve araştırmacılar, ülke ve üniversitenin gelişimine katkı sağlayanlar, arkeolojik buluntular, üniversite müzelerinde genellikle yer almaktadır. Kennedy Lodge' de bulunan arkeolojik malzeme, 2063 Zaman Kapsülü Kurumsal Hafıza Arşivi diğer ülke müzelerinden farklı arşiv malzemesi

olarak karşımıza çıkar. David Alexandre Scott'un anısı için kurulan Kültür Mirası Müzesi (Cultural Heritage Museum) grek mimarisi, gerekse sahip olduğu eşyaları ile bize Scott ailesinin yaşadığı dönemin izlerini yansıtır. Boğaziçi Üniversitesi Müzesi 1986 yılında kurulmuş üniversite tarihi ile ilgili bir müzedir.



Fig 4. Department of Skeleton, Hokkaido University

Manchester Üniversitesi'nin temelleri 1824 yılında atılmıştır. Hokudoi Üniversitesi 1876 yılında, Boğaziçi Üniversitesi 1863 yılında temellerinin atılması, aynı zamanda tarihi koleksiyonlarının temellerini oluşturur. Boğaziçi köklü gelişime sahip müzecilik çalışmalarının temelini 1987 yılında atsa da resmi onaylı müzesi bulunmamaktadır. Üniversite müzeleri genelde geçmişe ait kültürel mirası koruyan ve gelecek kuşaklara taşıyan-saklayan müzelerdir. Araştırma ve eğitim önceliklidir.

Üç üniversite müzesi'nin hedef kitlesi yerli ve yabancı araştırmacı ve öğrencilerdir. Bilimsel çalışmalarla üniversiteyi yerli ve yabancı ziyaretçilere tanıtmayı hedeflemektedir. Ayrıca üniversitede bulunan ilgili bölümlere öğrencilere, akademisyenlere, araştırmacılara hizmet vermektedir. Araştırmaya konu olan Manchester, Hokkaido Müzeleri araştırma esaslı kurulmuş müzelerdir. Kendileri enstitü gibi çalışan bilimsel çalışmalara destek veren üniversitenin liberal araştırmacı yönünü destekleyen müzelerdir. Üniversite müzeleri dünyaya bilimsel çalışmalarını sergilerken, müze kurarak



Fig 2. Hokkaido University Museum (Japan)

aynı zamanda enstitü gibi hizmet veren canlı birer organizmadır. Manchester Müzesi ve Hokkaido Müzesi üniversite dışı pek çok eğitim projesinde, araştırma ve geliştirme projelerinde, teknoloji odaklı inovasyon çalışmalarını desteklemektedir. Üniversite müzeleri araştırma enstitüsü olarak akademik çalışmalara destek vermektedir.

KAYNAKLAR

Altun, Mehmet. (2013). **Dünden Bugüne Boğaziçi Üniversitesi 1863-2013**. 150. Yıl Boğaziçi Üniversitesi yayını

Ata, Rana. (2006). **Boğaziçi Üniversitesi'nde Sonbahar Güney Florası**. İstanbul.

Bakar, B. (2012). **Esir Şehrin Misafirleri Beyaz Ruslar**. İstanbul: Tarihçi yayınları, no 16053.

Bilgin, Gani A. (2010). **İstanbul Müzeleri**. İstanbul: Büyükşehir Belediyesi Yayınları.

Birgey, K. John. (1937). **Title The Bektashi order of Dervishes**. Luzac Oriental.

Boğaziçi Üniversitesi Kültür Mirası Müzesi Yayınları ilk Kuruluş Yıllarından Kesitler, no. 447, 125 yıl, 1988.

Boğaziçi Üniversitesi, Geçmişten Bugüne Boğaziçi Üniversitesi, 140 Yıl, 2003, s.9.

Boğaziçi University, Historic Buildings on the South Campus, Boğaziçi Üniversitesi Yayınları, 2005.

Deleon, Jak. (1990). **Beyoğlu'nda Beyaz Ruslar (1920-1990)**. İstanbul: İstanbul Kütüphanesi

Demirci, A.; Semih S. Tezcan. (2014). **Semih S. Tezcan Rektörlük Hatıralarım**. İstanbul: Yüksek Öğrenim Eğitim ve Araştırma Vakfı Yay,

Freely, John. (1973). **Stomboul Sketches**. Redhouse Press

Grosvenor, Edwin A. (2014). **Constantinople**. İstanbul, Boğaziçi Üniversitesi Yay.

Hamlin, Cyrus. (2013). **My Life and Time, Among the Turks**. BÜ.Yayınları

Karakaş, Berkay A.; Orhun Arda Köksal. (2014). **Boğaziçi Tarihinin Köşe Taşları**. Dinamik Gazete, sayı. 73

Prof. Dr. Güven Alpay ile yapılan röportaj, 2 Nisan 2014.

Prof. Dr. Ali Rıza kaylan ile yapılan röportaj, 2 Nisan 2014.

Semerkan'tan Kandilli'ye Astronomi Eserleri Sergisi, Boğaziçi Mezunlar Derneği Yayını, 1995.

Wilson, Matthew. (2012). **The Manchester Museum Catalog**. Window to the World.

http://www.imgadd.com/out.php/i21895_nfbbu.JPGThe Bektashi order of dervishes

http://www.imgadd.com/out.php/i21911_nafibabares.JPG



Fig 5. Bosphorus University Kennedy Lodge Building



Fig 6. Boğaziçi University Business School Executive MBA Building



Fig 7. Bosphorus University Grand Meeting Hall (Albert Long Hall)

UNIMUSEUM

International University Museums Association Platform

AZERBAIJAN BAKU STATE UNIVERSITY MUSEUMS COLLECTION

Nuri Özer ERBAY

Cite this article as:

Erbay, Ö.N. (2018). Azerbaijan Baku State University Museums Collection. UNIMUSEUM, 1 (2), 51-56. DOI:

ÖZ

AZERBAIJAN BAKU STATE UNIVERSITY MUSEUMS COLLECTION

Azerbaijan'ın başkenti Bakü'de bulunan üniversite devlet üniversitesi olarak 1919'da kurulmuştur. Üniversite kuruluşunda tarih-filoloji ve tıp fakültesi olarak 2 fakülte ve 1094 öğrenci ile eğitim ve öğretime başlamıştır. Bakü Devlet Üniversitesi müzelerinin kuruluşlarının temelleri eski olsa da 1990'dan sonra yeniden yapılanma çalışmaları ile üniversite müzelerinin önemi artmıştır. Müzeler eğitim ve öğretime destek bilim laboratuvarları olarak üniversite içinde yer almaktadır. Bu çalışmada Bakü Devlet Üniversitesi içinde bulunan Heydar Aliyev, Üniversite Tarihi, Bisiklet, Evrim Teorisi,, Azerbaycan Madenleri ile Arkeoloji ve Etnografya Müzeleri incelenmektedir.

Anahtar Kelimeler: Bakü Devlet Üniversitesi, Müze, Üniversite Müzesi

ABSTRACT

AZERBAIJAN BAKU STATE UNIVERSITY MUSEUMS COLLECTION

The university was founded in Baku, the capital city of Azerbaijan, in 1919. The University started its 1st educational year with two faculties – faculty of philology and medical faculty and with 1094 students. Although the foundations of Baku State University Museums were in earlier times, restructuring and reorganizing activities lead an increase in the significance of university museums after 1990s. Museums were established within the scope of the university as scientific laboratories to support education. In this study, Heydar Aliyev, University History, Bicycle, Evolution Theory, Azerbaijan Mines, Archeology and Ethnography Museums in Baku State University are examined.

Key Words: Baku State University, Museum, University Museum.

İstanbul Üniversitesi Edebiyat Fakültesi, Müze Yönetimi,
İstanbul - Turkey

Unimuzed.org

Accepted: 01.01.2019
Submitted: 31.12.2018
Published online: 03.01.2019
Correspondence: Dr. Öğrt. Gör. Nuri Özer ERBAY
Unimuseum
E-ISSN: 2651-3714
DOI

Giriş

Azerbaycan Devlet Politikası içinde gelecek nesillere atalarının anılarının yaşatılması, onların yaşamlarının ve eserlerinin aktarılması yer almaktadır. Fahriyye Havil kızı Havilova; Azerbaycan'ın Hatıra Müzeleri: Tarih ve Çağdaşlık, Kültür Evreni adlı yayınında 1980'lerden sonra Azerbaycan müzelerinin genel müze yapısını değiştirdiğini dile getirmektedir. Azerbaycan'da bu alan ülke yönetiminin Ocak 1980 yılında müze işi ile ilgili aldığı karardan sonra müze evler, hatıra evleri, üniversite müzeleri alanında çeşitler daha da artmıştır. Müze ağları genişletmek, müzelerin rehberlik alanındaki çalışmalarını genişletmek, sergilerin estetik düzeyini yükseltmek ve müze kaynaklarının uzun ömürlü olmasını sağlamak amacıyla Kültür Bakanlığı Müzeler Müdürlüğü, Müze İşleri İle İlgili Ülke Bilimsel- Metodoloji Merkezi, Müzelerin Bedii Tertibatı Kurumu, Müze Kaynakları ve Hatıra Eşyalarının Bilimsel Onarım Merkezi oluşturması müzecilik çalışmalarını farklı boyutlara taşımıştır. Bu karar, şehir ve bölge merkezlerinde tarih ve tabiat tarihi müzelerinin kurulmasına da etkili olmuştur. 1990'lı yılların başları, ülkede çeşitli özellikte müzelerin kurulması ile öne çıkmıştır. Bu yıllarda müzelerin haritası genişlenmiştir. İl merkezlerinde hatta köylerde müzeler kurulmuştur. Müzelerin reklam çalışmalarının çeşitli araçlarından geniş bir şekilde yararlanma imkânı da genişledi. Kitleli işin planlaştırılması zamanı müzenin ideolojik, eğitim ve öğretim alanındaki görevlerinin önemi daha da artmıştır. Azerbaycan Cumhuriyeti'nde müzeler Kültür Bakanlığına bağlı olarak kurulmakta ve faaliyet göstermektedir. Müzelerle buldukları yerlere yardım yapmakta, müze sorunları ile ilgili seminer ve konferanslar düzenlenmektedir.

Azerbaycan'da üniversite müzelerinin kuruluşları kendine özgü üç aşamada gelişmiştir. I. aşama 1940-1960 yılları arasındadır. II. aşama 1970-1980'li yıllarını kapsar. III. aşama ise 1990 yılından günümüze kadar değişen ve yenilenen şekli ile devam eder. Üniversitelerde farklı bilim, kültür, siyaset adamlarının anısına müzeler açılmaya başlanmıştır.

Azerbaycan'ın başkenti Bakü'de bulunan Bakü Devlet Üniversitesi, Azerbaycan devlet üniversiteleri içinde en eski eğitim kurumlarından biridir ve 1919'da kurulmuştur. Üniversite, kuruluşunda tarih-filoloji ve tıp fakültesi olarak 2 fakülte ve 1094 öğrenci ile eğitim-öğretime başlamıştır. Üniversitenin ilk Rektörü, dönemin Kazan Üniversitesi Profesörü Ünlü Cerrah V. İ. Razumovski olmuştur. Bugün Bakü Devlet Üniversitesi fakülteleri ve yaklaşık 30 bilimsel araştırma laboratuvarı ile Azerbaycan üniversiteleri arasında ön sırada yer almaktadır.

Azerbaycan'ın eski Cumhurbaşkanı Ebulfez Elçibey ve Haydar Aliyev bu Üniversite'den mezundur.

Bakü Devlet Üniversitesi müzelerinin kuruluşlarını oluşturan koleksiyonların toplanması eskilere dayanır. Üniversite müzelerinin oluşumları eski olsa da 1990 yılından sonra yeniden yapılanma çalışmaları ile bu müzelerinin önemi artmıştır. Müzeler eğitim ve öğretime destek veren bilim laboratuvarları olarak Üniversite içinde yer almaktadır. Bakü Devlet Üniversitesi içinde 6 farklı alanda bilimsel araştırmalara hizmet eden müze vardır. Bunlar:

1. Heydar Aliyev Müzesi
2. Üniversite Tarihi Müzesi
3. Bisiklet Müzesi
4. Evrim Teorisi Müzesi
5. Azerbaycan Madenleri Müzesi
6. Arkeoloji ve Etnografya Müzesi

Bakü Devlet Üniversitesi Müzeleri; Azerbaycan'ın zengin bilim ve kültürünü yayma çalışmalarında öncü görevler üstlenmektedir. Müze; bilimsel çalışmalara ve araştırmalara kaynak olmak için gençlere ders materyalleri sunmaktadır.

1-Heydar Aliyev Müzesi

1997 yılında Milli Lider Heydar Aliyev'e ait şahsi tarihi belgeler, yazışmalar ve kullandığı çeşitli malzemelerin sergilenmesi amacı ile kurulmuştur. Bakü Devlet Üniversitesi bünyesinde ismini Heydar Aliyev'den alan bir müze bulunmaktadır. Müzede ziyaretçiler, Azerbaycan Milli Lideri Heydar Aliyev'e ait düşünceleri içeren çalışmaları, yazışmaları, Dünya ülkelerinden aldığı takdir ve ödülleri, fahri doktorları, kendi eğitim hayatına ait belgeleri, kendisi ve mezun olduğu okullarla ilgili tarihi belgeleri ve materyalleri bulabilir. Sergilenen yazılı belgeler arasında 1939 yılında Nahçıvan şehrindeki uluslararası okullar tarafından Heydar Aliyev'e verilmiş belgeler, BDU-Tarih Fakültesi diploması, öğrencilik yıllarına ait belgeler, liderin görüşlerini yansıtan tarihi belgeler, Bakü Devlet Üniversitesi tarafından verilen fahri doktor diplomaları ve madalyalar vitrin içinde sergilenmektedir. Haydar Aliyev'in okuduğu kitaplar, Dünya âlimlerinin yazdığı kitaplar, aile pozu içeren fotoğraf albümleri, söylediği sözleri içeren yazılı belgeler, tarihe tanıklık eden belgeler, imza kalemleri, Lider'in hatıralarını yansıtan bir müze olarak önem kazanmaktadır. Müze, Ülke'ye gelen siyaset adamları ve liderlerin de ilgisini çekmektedir. Başta Haydar Aliyev'in oğlu ve 4. Cumhurbaşkanı İlham Haydarovlu Aliyev (1961) olmak üzere pek çok liderin müze ziyaretçi defterine yazdıkları iyi dileklerde de müze koleksiyonu arasındadır. Bu Müze, liderlik tarihi açısından genç nesillere örnek oluşturur. Bu müze aynı zamanda liderlik müzesi olmasının yanında Ülkenin siyasi gelişimini de sergilemektedir. Eğitim müzesi özelliğini taşımaktadır

https://tr.wikipedia.org/wiki/%C4%B0lham_Aliyev



Fig.1. Heydar Aliyev Müzesi http://bsu.edu.az/az/content/h_liyev_muzeyi

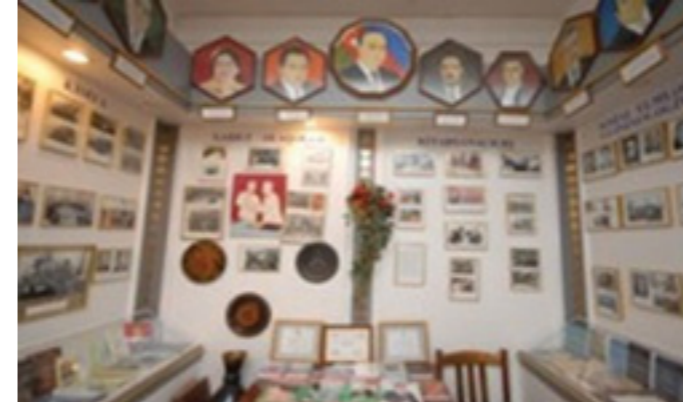


Fig.2. Üniversite Tarihi Müzesi http://bsu.edu.az/az/content/h_liyev_muzeyi

2-Üniversite Tarihi Müzesi

Müze, 1980 yılında Üniversitenin tarihsel geçmişi hakkında bilgi vermektedir. Üniversitenin kuruluş ve gelişiminin anlatıldığı Müze; öğrencilerde vatanseverlik duygularını geliştirmek için kurulmuştur. Üniversitenin gelişimine büyük katkılar sağlamış kamuya mâl olmuş kişiler ve bilim adamları hakkında belgeler, görsel materyaller de Müzede sergilenmektedir.

Tahminen 1920'li yıllarda kuruluşunun temelleri atılan Müzede; siyaset, bilim ve sanat alanında ünlü kişilere ait belgeler ve fotoğraflar sergilenmektedir. 2010 yılında Üniversite Rektörü Abel Maharramov'un emri ile Azerbaycan'ın ilk eğitim kurumunun müzesi yeniden düzenlenerek geliştirilmiştir.

Müzenin girişinde Heydar Aliyev ve İlham Aliyev portreleri ve onların ayrı ayrı dönemlerde bu eğitim kurumu ile ilgili çalışmaları sergilenmektedir. "BDU hayatından tarihi anlar" başlığı ile Üniversitenin gelişimini yansıtan olaylarla ilgili belgeler ve fotoğraflar yer almaktadır. Bakü Devlet Üniversitesinin tarihi 3 ayrı başlık da temalandırılmıştır. Serginin birinci bölümünde Müslüman ve Türk toplumlarında kurulan ilk laik ve demokratik devlet olan Azerbaycan Demokratik Cumhuriyeti veya Azerbaycan

Halk Cumhuriyeti tarihi yer almaktadır. Bu bölümde Üniversitenin kuruluşunun ardından 1919 yılında gazetelerde yayınlanan makaleler, 1920 yıllarına ait diplomalar, ilk rektör Prof. V. İ. Razumoski'nin ve 1920 yılında rektör olarak atanan Prof. S. N. Davidenkov'un fotoğrafları yer almaktadır.

İkinci kısımdaki sergileme teması "Sovyet hâkimiyetindeki yılları" kapsamaktadır. Bu bölümde ilk Azerbaycanlı Rektör T. A. Şahbazi başta olmak üzere A. M. Aliyev, Y. H. Memmedeliyev, Ş. H. Mehdiyev, F. M. Bağırzade'nin dâhil olduğu 17 rektörün her birinin fotoğrafları ayrı ayrı yer almaktadır. Ayrıca üniversite yönetiminde kullanılan malzemeler ve kiril alfabesi de sergilenmektedir.

Üçüncü kısımdaki sergileme teması BDU tarihini yansıtan bağımsızlık yıllarını kapsar. 1990'lı yıllarda yeni eğitim sistemine geçiş, İlahiyat Fakültesinin kurulması, Üniversitenin 75. yıl kutlamaları, Coğrafya ve Jeoloji Fakültelerinin kurulması, Uluslararası İlişkiler, Sosyal İlimler ve Psikoloji, Ekoloji ve Tarım Fakültelerinin kurulması çalışmaları ile ilgili belgeler yer almaktadır. Bağımsızlık yıllarında görev almış rektörlerin çalışmalarını gösteren fotoğraf arşivi de bulunmaktadır. Bakü Devlet Üniversitesi tarafından fahri doktora verilenlerin üç boyutlu mankenler üzerine giydirilmiş cübbeli kıyafetleri, diplomaları ve fotoğrafları sergilenmektedir. Müzenin ikinci bölümünde 17 fakültenin her birine ayrılmış sergi alanları yer almaktadır. Her fakültenin bilim adamları, hocaları ve öğrencileri, mezunları ile ilgili belgeler ve fotoğraflar, fakültelerin kullandığı eğitim ekipmanları, ders kitapları sergilenmektedir.

Üniversitede kurulması planlanan Tarih-Filoloji, Tıp, Fizik-Matematik ve Hukuk Fakülteleri ile ilgili belgeler de yer almaktadır. Ancak bunlardan Tarih- Filoloji ile Tıp Fakültesinin açılma, eğitime başlama süreçleri yer almaktadır. 1934 yılında temelleri atılan bölüm, 1939 yılında Filologiya Fakültesine dönüşümü, 1930 yılında latin alfabesine geçiş dönemi ile ilgili belgeler, sergi malzemeleri arasındadır. Öğrencilerin arkeolojik keşifleri, MÖ. 2000 yıllarına ait toprak kaplar, mermer topuzlar, tunç dönemi baltalar, Girit Miken kültürüne ait silahlar sergilenmektedir. 1919 yılında temelleri atılan Tıp Fakültesinin 1934 yılında Kimya ve Biyoloji Fakültelerine çevrilmesinin belgeleri de bulunmaktadır.

Müzede Kimya Fakültesinde kullanılan malzemeler, ekipmanlar, 1940'lı yıllarda laboratuvarlarda kullanılan civalı manometreler sergilenmektedir. 1930'larda kullanılan hasta sedyeleri, cerrahi aletler de koleksiyonda yer alır. 1943 yılından sonra diğer fakültelerden toplanan malzemeler de sergilenmektedir. 1940'lardan sonra Jeoloji Fakültesine ait yön bulma pusulaları, kayalar, kaya örnekleri, luplar müze koleksiyonu arasındadır. Coğrafya Fakültesinde kullanılan aletler, Çevre ve Tarım Fakültesinin havanın

çevresel etkileri, rüzgârın gücünü ölçen cihazlarda sergilenmektedir. Müzenin merkez alanında 1940'dan 1990'lı yıllara üniversite rektörlerinin çalışmaları, 1970'li yıllarda Üniversite hocalarının kullandıkları kol saatleri ve gözlükleri, 1950'li yıllarda kullandıkları elektronik yazı ve hesap makinaları, Üniversiteye ait hazırlanmış maketler yer almaktadır. Müzede yer alan diğer bir sergi ise 1960'lı yıllarda Bakü Devlet Üniversitesi tarafından hazırlanmış kampüs projesidir. Bu proje, 1965 yılında Üniversitenin ilk eğitim kampüsü projesidir. Bakü Devlet Üniversitesi tarihi algının sürdürülmesinde önemli roller üstlenir. Üniversite Tarihi Müzesi Müdürü Arzu Akberova, Müzenin bu zengin tarihi geçmişinin doğru ve çok yönlü olarak anlatılmasının önemine dikkat çekmektedir.

<http://bsu.edu.az/az/content/muzeylr>

3-Arkeoloji ve Etnografya Müzesi

Müze, 1976 yılında kurulmuştur. Müzenin ana amacı Azerbaycan'ın zengin kültürünü ve heykellerini yaymak ve onları ders materyalleri olarak kullanmaktır. Zengin materyaller ve Azerbaycan'ın antik dönemi ve etnografisi hakkındaki kültürel örnekler, Müzede bir araya getirilmiştir. Kazı sırasında bulunan materyaller ve kültürel örnekler üzerinden sergi farklı bölümlerden oluşmuştur.

M. hüseyinov adına Arkeoloji ve Etnografya Müzesi:

1976 yılında arkeoloji alanındaki gelişmeleri sergilemek amacıyla kurulmuştur. Müze, Azerbaycan'ın bütün tarihi gelişim aşamalarını, maddi kültürel örnekler ile sergiler. Müze, arkeoloji ve etnografya olmak üzere 2 bölüme oluşur.

-Arkeoloji Bölümünde: Azıx mağarasından bulunan nadir taş aletler, zengin osteoloji (kemik) malzemeler, tarım kültürüne ait el aletleri, kil malzemeler, diğer nadir bulgular sergilenir. Kür-Araz, Hocalı-Gedebey, Talış-Muğam, Kafkasya kültürü, antik ve Orta Çağ'a ait buluntulardan örnekler bulunur.

- Etnografya Bölümünde: Azerbaycan menşeli zengin medeniyetin gelişim örnekleri sergilenir. Azerbaycanlıların ev ve yaşam koşullarının belgeleri, gelenek, kültür ve sanatına ait çok sayıda malzeme arkeoloji ve etnografik malzeme müze vitrinlerinde yer alır. Azerbaycan'ın Arkeoloji, Etnografya, Antropoloji, Nüvizmatik alanında malzeme koleksiyonudur. Öğrencilere ve araştırmacılara hizmet eden Müze, fakültelerin de görsel laboratuvarıdır.

http://bsu.edu.az/az/content/arxeologiya_muzeyi



Fig.3-4. Üniversite Tarihi Müzesi http://bsu.edu.az/az/content/h_liyev_muzeyi

4- Bisiklet Müzesi

Dünya üzerinde bisiklet sporlarıyla ilgili iki müzeden biridir. Bakü Devlet Üniversitesinde 40 yılı aşkın süredir bisiklet sporu ile ilgili etkinliklerin belgeleri sergilenir. Müzede Leonardo da Vinci'nin ilk tasarımları olan modelden benzersiz ve pahalı modellere kadar bisikletlerden örnekler sunulur. Ünlü sporculara ait fotoğraflar, Napolyon Bonapart, Lev Tolstoy, Mark Twain, Emile Zola, Ernest Hemingway, Konstantin Tsiolkovsky'nin sporla olan çalışmalarından örnekler yer alır. Müzede Dünya'nın ünlü bisikletçilerinden olan Tomas Simpson, Bernard Hinault, Victor Suhoruçenkov, Fausto Koppi, Fred Rommelberg, Francesco Moser, Rick Van Loi, Federico Martin Bamontes, Bernard Renaud, Eddie Merkes'e ait bilgiler sunulur. Binlerce materyalden oluşan bisiklet sporu ile ilgili zengin pul koleksiyonu, sporcu portreleri, yarışmalarda alınan madalyalar, kupalar, rozetler de koleksiyonda yer almaktadır. Bisiklet sporları alanında Olimpiyat ve Dünya şampiyonlarına ait anı malzemeleri sergilenmektedir. Müze bisiklet sporu ile ilgili kitapları, Dünya ve Olimpiyat şampiyonlarına ait görseller, uluslararası bisiklet sporcularına ait yazıları içeren geniş koleksiyona sahiptir.



Fig.5-6. Bisiklet Müzesi Kurucusu Aladdin Hacı Ağaoğlu Şabanov . http://bsu.edu.az/az/content/velosped_muzey

Bakü Devlet Üniversitesi profesörlerinden Aladdin Hacı Ağaoğlu Şabanov, Müzenin kurucusudur. Azerbaycan Bisiklet Spor Federasyonu Başkan Yardımcısı, Milli Olimpiyat Akademisi üyesidir. A. Şabanov'un "Talebelerde Spora İlginin Oluşturulmasında Spor Müzelerinin Rolü "adlı tezi eski SSCB'de bu alanda yazılan ilk bilimsel çalışma olarak kaynaklarda gösterilmektedir. Aynı zamanda Dünya ve Avrupa Şampiyonalarına Müzenin geçici sergilerini açarak bu spora olan ilgiyi artırmıştır. A. Şabanov 50'nin üzerinde ülkede katıldığı yarışlarla ülkesini ve müzeyi temsil etmiştir. 1997 yılında Çernobil gibi faciaların önüne geçmek amacıyla düzenlenen Velomarafon'da Azerbaycan'ı ve Müze Müdürü olarak müzeyi temsil etmiş, Vatikan'da Papa tarafından (Joann Pavel II) altın madalya ile ödüllendirilmiştir. Müze etkinliklerini artarak sürmesi müze koleksiyonlarını da sürekli artırmaktadır. http://bsu.edu.az/az/content/velosped_muzey Müze vatansever ve sağlıklı gençliğin eğitiminde bisiklet sporunun önemini ortaya çıkaran misyon üstlenmiştir.

5- Azerbaycan Madenleri Müzesi

1976 yılında kurulan Müzede antik döneme ait buluntular ve etnografik malzemeler, kazılarda bulunan kültürel örnekler sergilenir. Jeoloji Fakültesinde görevli akademisyenler Mirali Seyidali oğlu Qaşqay ve Profesör Aziz

Hamzaoğlu Asgarov tarafından Müze kuruldu. Müzenin ilk yıllarında sadece 500 olan materyallerin sayısı şu anda 6000'den fazladır. Nahçıvan Özerk Cumhuriyeti topraklarında bulunan maden yataklarından alınan örnekler Müzede yer alır. Jeoloji Fakültesi mezunlarından Akira Isazadeh ve Hasan Çelebi çıkan bakır- altın yataklarının jeolojik haritasını ve bu yataklardan çıkan örneklerden oluşan koleksiyonu Müzeye bağışlamışlardır. M. Aliyev'in adının verildiği 1997 yılında kurulan bir oditoryum Müzede bulunmaktadır. 1997 yılında Müze, jeoloji alanında yapılan bağışlarla oluşan zengin bir kütüphaneye de kavuşmuştur. Oditoryum, bilim adamlarının kitaplarıyla zenginleştirilmiş bu kütüphane ile araştırmacılara kaynak olmaktadır. Öğrencilerin jeoloji araştırmalarına, ders ve uygulamalarına Müze, laboratuvar görevini üstlenmiştir. Müzenin temel amacı günümüze kadar keşfedilmiş görsel, bilimsel ve madensel materyalleri bir araya getirip bilimsel bilgileri çoğaltmak ve Azerbaycan jeolojisinin başarılarını yaymaktır. Azerbaycan Madenleri Müzesi, Jeoloji bölümü ile birlikte çalışmalarını sürdürür. Tematik geçici sergiler ve etkinlikler düzenler.

<http://bsu.edu.az/en/content/museums>



Fig.7. Maden Müzesi :http://bsu.edu.az/az/content/faydal_qazntlar_muzeyi

6- Evrim Öğretisi Müzesi

Bakü Üniversitenin Biyoloji Fakültesinin ilk mezunlarından Biyoloji Profesörü M.A. Axundov, 1978 yılında Üniversitede ilk defa genetik bölümünü kurmuştur. Hayatının sonuna kadar bu bölümün gelişmesi alanında çalışmalarını sürdürmüştür. 1978 yılında M.A Axundov'un ilk defa Genetik Bölümünü kurmasıyla Müzenin temelleri atılmıştır. Evrim sürecinde embriyolojik ve paleontolojik kanıtlar bir arada sunulmaktadır. Axundov Evrim Teorileri Müzesinin tek kurucusudur. Müzenin ana amacı Dünya'nın evriminin gerçek bir süreç olduğunu kanıtlamaktır. Evrimin geçerliliğini embriyolojik ve paleontolojik kanıtlar üzerinden kanıtlamaktır.

Evrin Öğretisi Müzesi uzun süren jeolojik tarih boyunca yaşamın inorganik âlemden nasıl oluştuğunu sergiler. Basitten karmaşık yapıya doğru, tek hücreli organizmalardan

insana kadar olan gelişmeleri bilimsel veriler ve kanıtlar üzerinden açıklamaya çalışır. Müze organik dünyadan hücreler, çiçekler, bitkiler, memelilere kadar gelişimin örneklerine yer verir. “Evrim Öğretisi Müzesi” organik dünyanın gelişmesi, düzenleyicileri, itici güçleri alanında çalışmalara hizmet eder.

Müzedeki farklı canlıların çeşitli ortam şartlarına uyumu üzerinden evrim teorisi anlatılır. Hayvanlar üzerinden özellikle tavus kuşu, turaç, ördek vb. kuşların karşılaştırmalı değişim örnekleri yorumlanmaktadır. Evrim Öğretisi Müzesinde sergi bölümleri doğa ve tarım üzerinden de ele alınmaktadır. Sergiler bitki çeşitleri, hayvan cinslerinin oluşturulmasının yapay seleksiyon olduğunu gösteren çeşitli örnekleri içermektedir. Müzenin duvarlarında ilkel insanların yaşam tarzını, yaşayışını ve yaşamak uğruna verdiği mücadelesini yansıtan resimler yer alır. O dönemi ayrıntılarıyla tarif eden bilimsel temelli açıklamalara yer verilmiştir. Evrim Öğretisi Müzesinde evrim teorisinin temelini atan ve onu geliştiren bilim adamlarının bilimsel çalışmalarına da kronolojik sırayla yer verilmiştir. Bilgi panolarında bu bilim insanlarının fotoğrafları ve evrim teorisinin gelişimindeki hizmetleri anlatılmaktadır. Y. Eliyev önderliğinde “Evrim Eğitimi” kursları düzenlenerek evrimin gelişimi farklı yönleri ile incelenmektedir. Müzenin eğitim amaçlı sergileme örnekleri, bilimsel alanda çalışanların mesleki gelişimlerine yardımcı olmayı amaçlamaktadır.



Fig.8. Bakü Devlet Üniversitesi, Ana Bina Kat/3 http://bsu.edu.az/az/content/tkaml_tlimi_muzeyi

Sonuç

Devlet Üniversitesi ülkenin ve üniversite tarihinin gelişimini simgeleyen sayısız kültürel mirasa sahip olup bunu çeşitli müze çatıları altında toplamıştır. Bakü Üniversite Müzesi toplama, depolama ve sergileme aktivitelerini ya da etkinliklerini sürdüren çalışmalar gerçekleştirmektedir. Koleksiyonlarında tarihsel panoramik imajın değiştiği ve çeşitlendiği argümanlar yer alır. Bakü Devlet Üniversitesi fiziksel ve kültürel kimliği tanımlayan çalışmalarıyla diğer Azerbaycan üniversitelerine de örnek olmaktadır.

Kaynakça

- <http://www.lu.lv/eng/general/administrative/museum/mp/>
<http://www.latvia.travel/en/sight/university-latvia-friedrich-zanders-museum-space-exploration>
http://bsu.edu.az/az/content/tkaml_tlimi_muzeyi
http://bsu.edu.az/az/content/faydal_qazntlar_muzeyi
<http://bsu.edu.az/en/content/museums>
http://bsu.edu.az/az/content/h_liyev_muzeyi
<http://bsu.edu.az/az/content/muzeylr>
http://bsu.edu.az/az/content/arxeologiya_muzeyi
http://bsu.edu.az/az/content/velosped_muzeyi
https://tr.wikipedia.org/wiki/%C4%B0lham_Aliyev

UNIMUSEUM

International University Museums Association Platform

İNÖNÜ ÜNİVERSİTESİ MÜZELERİ

Yüksel GÖĞEBAKAN

Cite this article as:

Göğebakan, Y. (2018). İnönü Üniversitesi Müzeleri. UNIMUSEUM, 1 (2), 57-61. DOI:

ÖZ

İNÖNÜ ÜNİVERSİTESİ MÜZELERİ

1975 yılında kurulan İnönü Üniversitesi; 2003 yılında “İsmet İnönü Müzesi”ne, 2010 yılında “Özel Turgut Özal Müzesi”ne ve 2015 yılında ise “İnönü Üniversitesi Kurumsal Müzesi”ne kavuşmuştur. Bu müzelerden ilki olan İsmet İnönü Müzesi Türkiye Cumhuriyeti’nin ikinci Cumhurbaşkanı İsmet İnönü adına kurulmuş olan bir müze olup, içerisinde İsmet İnönü’ye ait özel eşyaları barındırmaktadır. 2010 yılında kurulan Özel Turgut Özal Müzesi sekizinci Cumhurbaşkanımız Turgut Özal adına kurulmuş olup, O’na ait özel eşyalardan oluşan bir sergilemeye sahiptir. Son olarak kurulan Kurumsal Müze ise İnönü Üniversitesi’nin kırk bir yıllık tarihini içerisinde barındıran ve farklı dönemlere ait materyalleri sergileyen bir müzedir.

Sadece İnönü Üniversitesinde eğitim-öğretim gören öğrenciler ve üniversite personeli için değil, aynı zamanda bölge insanının tamamına hizmet veren bu müzeler, bireylere geleceği yorumlamak/yordamak için geçmişten beslenmenin ne kadar önemli olduğu hususunda önemli somut ipuçları vermektedirler.

Anahtar Kelimeler: İsmet İnönü Müzesi, Turgut Özal Müzesi, Kurumsal Müze, Üniversite Müzesi

ABSTRACT

INONU UNIVERSITY MUSEUMS

Inonu University established in 1975; has reached “İsmet Inonu Museum in 2003, “Special Turgut Ozal Museum in 2010 and finally “Inonu University Corporate Museum in 2015. İsmet Inonu Museum as the first of those museums is a museum established on behalf of İsmet Inonu who was the second president of Turkish Republic and this museum includes paraphernalia of İsmet INONU inside. Special Turgut Ozel Museum established in 2010 was built for Turgut Ozal our eighth President has an exhibition consisting of some paraphernalia of him. Corporate Museum established lastly is a museum harboring the history of Inonu University about 41 years and exhibiting the materials belonging to different periods

Those museums serving for all human of region as well as students training in Inonu University and University personal are giving important concrete clues that shows to individuals how important is feeding from the past for interpretation / prediction of the future

Key Words: İsmet Inonu Museum, Turgut Ozal Museum, Corporate Museum, University Museum

İstanbul Üniversitesi Edebiyat Fakültesi, Müze Yönetimi,
İstanbul - Turkey

Unimuzed.org

Accepted: 01.01.2019

Submitted: 31.12.2018

Published online: 03.01.2019

Correspondence: Doç Dr. Yüksel Göğebakan

Unimuseum

E-ISSN: 2651-3714

DOI

Giriş

İnsanoğlu yaratılışından itibaren doğasının bir sonucu olarak devamlı yarımını düşünme gereği duymuştur. Diğer canlılardan farklı olan bu özelliği ona gelecek için hazırlık yapma ve çeşitli önlemler alma gereğini duyurmuştur. İşte bu planlama anlayışı düşünen, yorumlayan ve sentez yapan insanı diğer canlılardan ayırmış ve onu canlılar âleminin en ayrıcalıklı türü haline getirmiştir. Her ne kadar arı ve karınca gibi içgüdüleriyle hareket eden canlılar varsa da bu hayvanlar daima tüketir, bulmazsa aç kalır. İnsanlar ise üretir ve planlayarak geleceğini garanti altına almaya çalışır. Dolayısıyla ilk çağlardan itibaren insanlar, gelecekteki ihtiyaçlarını önceden düşünmüşler ve gerekli yiyecekleri, giyim eşyalarını, silahlarını bir yere yığarak muhafaza etmeyi öğrenmişler ve bu durum da toplama ve muhafaza etme bağlamında müzeciliğin en erken örneklerini teşkil etmiştir (Gerçek, 1999: 2). İlk çağlardan itibaren başlayan bu depolama ve koruma bilinci insanlığın geçirdiği tüm evrelerde aralıksız olarak devam etmiştir. Öncesinde depolama işlevine sahip olan toplama merkezleri olarak müzeler; daha sonrasında arşivleme, koruma, sergileme ve eğitimsel gibi farklı işlevlere bürünmüştür

Müze “zamanda ve mekanda dağıntık bir takım objeleri, kolaylık olsun diye bir tek çatı altında toplamak ve bu objeleri inceleme, etüt etme ve zevk alma amacıyla yerleştirmek için düşünülmüş bir binadır.”

Bu binanın içerisindeki nesnelere türü, dönemi, hitap ettiği kitle vs. gibi çeşitlilikleri, müzelerin gruplandırılmalarına neden olmuştur. Bu çeşitlilik ve gruplandırma aynı zamanda farklı kurumlara da müze ile etkileşim içerisinde olma misyonu yüklemiştir. Günümüzde yüklenmiş olduğu eğitimsel boyut, bu misyonun en geçerli yönünü oluşturur. Özellikle son iki yüzyıl içerisinde yaşanan gelişmeler müzelerin eğitim içerisindeki rolünü önemli ölçüde etkilemiştir. “On dokuzuncu yüzyılın başında müzelerin kuruluş amaçlarından biri eğitmek ve bilgilendirmektir. İnsanların içinde yaşadıkları dünya hakkında bilgi edinme fırsatına sahip olmaları için doğal dünyadan ve geçmişten nesnelere biriktiriliyordu. Müzeler, temel olarak uzun bir eğitim alma fırsatı olmamış insanların kendilerini eğitmek için yararlanabilecekleri eğitim kurumları olarak görülüyordu. Nesnelere ve resimler, öğrenmede becerikli olmayanların öğretiminde özellikle yararlı bulunuyordu. Ayrıca müzeler toplumu birleştirme görevi verilmişti. “Müzeler her sınıftan insanların aynı zeminde bir araya gelmeleri için uygun yerlerdi. Böylece müzeler ideal kurumlar olarak öğrenme yoluyla gerçekleştirilen toplumsal eşitlik için kökten bir potansiyel sunan kurumlar olarak görülüyordu.” (Eileen Hooper-Greenhill, 1999: 28). Müzecilik alanında yaşanan gelişmeler, eğitimin her aşamasında kendine yer bulmuş; okul öncesinden lisansüstü eğitime kadar geniş bir süreci içerisine almıştır. Bu durum bir taraftan müzelerin eğitim öğretime fiili olarak dahil edilmesi şeklinde gerçekleşirken diğer taraftan da okulların bünyelerinde mü-

zeler kurmak şeklinde tezahür etmiştir. Okullar, müzelerle yakın ilişki içerisine girerek öğrencilerin bu mekanlardan yararlanmasını sağlamıştır. Üniversiteler gibi eğitim öğretimin en üst seviyesinde yer alan eğitim kurumları olarak bu etkileşimin dışında kalamazdı, nitekim kalmadı da. Üniversiteler, bünyelerinde kurdukları müzelerle geleceği şekillendirecek genç kitlenin konudan haberdar olmasına ve bu mekanlardan etkin bir şekilde yararlanmasına imkan hazırladılar. İşte Ülkemizin saygın üniversitelerinden birisi olan İnönü Üniversitesi de bu yönde ciddi çalışmalar yapmıştır. Durum onu gösteriyor ki bu çalışmalar gelecekte de devam edecektir. Nitekim Merkez Kampüs alanı içerisinde yer alan, ikisi Bakanlık tarafından onaylı, birisi için ise çalışmaların devam ettiği üç müzeye sahip olan İnönü Üniversitesi, bu alanda da Ülkemizdeki üniversiteler arasında kendine önemli bir yer edinmiştir.

28 Ocak 1975 tarihinde Türkiye Büyük Millet Meclisinde, 25 Mart 1975 tarihinde ise Cumhuriyet Senatosunda kabul edilen ve 03 Nisan 1975 tarihli Resmî Gazete’de yayımlanarak yürürlüğe giren 1872 sayılı “İnönü Üniversitesi Kanunu” ile kurulmuş olan İnönü Üniversitesi, 1976-1977 eğitim-öğretim yılından itibaren eğitim hizmeti vermeye başlamıştır. Üniversite; 14 fakülte, 5 enstitü, 4 yüksekokul, 11 meslek yüksekokulu, 19 araştırma ve uygulama merkeziyle yaklaşık 30.000 öğrenci ve 4000 civarında akademik ve idari personele sahiptir. Malatya şehrinin doğu tarafında ve şehir merkezine 10 kilometre uzaklıkta bulunan Üniversite, 7000 dekarlık Merkez Kampüsü’nün yanı sıra 620 dönümlük Battalgazi Kampüsü’nde ve ikisi şehir merkezinde dördü ilçelerde olmak üzere toplam altı yerleşkesinde eğitim-öğretim, bilimsel araştırma ve uygulama faaliyetlerini sürdürmektedir.

İnönü Üniversitesi Merkez Kampüs alanı içerisinde yer alan müzeler: İsmet İnönü Müzesi, Turgut Özal Müzesi ve İnönü Üniversitesi Müzesi

1. İsmet İnönü Müzesi

Türkiye Cumhuriyeti’nin 2. Cumhurbaşkanı olan Mustafa İsmet İnönü, 1884 yılında İzmir’de doğmuş ve 1973 yılında Ankara’da vefat etmiştir. İnönü Üniversitesi Rektörlüğünün 09.04.2003 gün ve B.30.2.İNÜ.0.70.00.02460-1369 sayılı yazısı ve Malatya Valiliğinin 15.05.2003 gün ve 708/94 sayılı yazısına istinaden Bakanlığın B.16.0.A.MG.0.10.00.01/708.1.(44) sayı ve 09.06.2003 tarihli yazısıyla İnönü Üniversitesi’nin adını aldığı Türkiye Cumhuriyeti’nin 2. Cumhurbaşkanı’na ait eşyalardan oluşan “Özel İsmet İnönü Müzesi” kurulması uygun görülmüştür. Üniversitenin Rektörlük Binası girişinde yer alan müze sergileme alanı olarak 120 metrekarelik bir mekana sahiptir. Müzede sergileme, vitrinler ve panolarla gerçekleştirilmektedir. Müzede 14 adet pano ve bu panolar üzerinde 28 adet 70x100 cm ölçüsünde fotoblok baskı olarak hazırlanmış görsellerin ve açıklayıcı bilgilerin yer aldığı levhalar bulunmaktadır. Bu fotoblok baskılarda İsmet İnönü’nün doğumundan vefatına kadar geçen süreç içerisinde

yaşamına ait olaylar kronolojik bir sunum biçimiyle verilmiştir. Biyografisi ile başlayan bu sunumlarda ailesi, askeri okul yılları, cephe görüntüleri, Lozan Konferansı ve Mudanya Mütarekesi, Atatürk’le birlikte katılmış olduğu faaliyetler ve bunlara ait görseller ve bilgiler, yurtiçinde yapmış olduğu ziyaretler ve fabrika açılışları, halkla birlikte yapmış olduğu mitingler, Başbakanlık, Cumhurbaşkanlığı ve muhalefet dönemleri, yabancı devlet adamları ile çekilmiş fotoğraflar ve bu fotoğraflara ait bilgiler yer almaktadır. Müze içerisinde İsmet İnönü’ye ait özel eşyalar ve belgeler 14 adet ayaklı orta vitrinde ve 4 adet duvara yaslı ayaklı vitrinde sergilenmektedir. Duvara yaslı duran ayaklı 4 vitrinde askeri üniformaları ve takım elbiseleri yer alırken diğer 14 vitrinde ise belge ve özel eşyaları sergilenmektedir.

Müzede İsmet İnönü’ye ait eşyalar şunlardır:

- İsmet İnönü’ye Rus Büyükelçisi’nin armağanı mine işi bir takım (4 adet fincan, fincan tabağı ve kaşıktan oluşmaktadır),
- ABD’nin Avrupa Başkomutanı Amiral Charles Donal-dgriff’in Başbakan İnönü’ye armağanı olan kırmızı renkli kutu (Eylül-1964),
- “CHP Kızıltoprak Hatırası” (Kendi portresinin işlendiği porselen tabak) (24 Eylül 1959),
- Alman Büyükelçisi’nin armağanı kahve takımı (4 fincan ve tabağı ile iki sürahi ve bir şekerlikten oluşan seramik takım),
- Pembe Köşk’te kullandığı tabak ve bardak takımı,
- 48 yıl boyunca Pembe Köşk’te misafirlere sakızlı lokum ikram edilen şekerlik,
- “CHP Merkez İdare Kurulunun derin sevgi ve saygıları ile” (24.09.1959) yazılı hediye edilen gümüş tabak ve sürahi,
- Pembe Köşk’te kullanılan İsmet İnönü yazılı çatal ve bıçak numunesi,
- Kullanmış olduğu fırçalar,
- Sabahlık,
- Masasında duran kağıt keseceği,
- Son günlerine kadar kullandığı röpteşambır,
- Yatak odalarında duran bir şekerlik,
- Fötr şapkası, bastonu (2),
- Kullandığı beyaz ipek kaşkol,
- Ata binerken kullandığı kırbacı,
- Uzun seneler kullandığı cep saati ve kordonu,
- Salon çakmağı,
- Sigara ağızlıkları,
- Sigara kutusu,
- Dürbünü ve dürbün kutusu,
- Özel günlerde kullandığı dolma kalem,
- Para cüzdanları (3),
- Askeri manevralarda kullandığı termosu ve portatif çatal-bıçak takımı,

- I. Ordu Manevra Hatırası (Ay Yıldızlı gümüş madalyon) (Trakya 20.08.1937),

- Türk Deniz Kuvvet Ceri’nin hediyesi (Zincirli altın madalyon),
- İran Şahı Rıza Şah Pehlevi’nin Türkiye Cumhuriyeti Reisi Gazi Mustafa Kemal Hazretlerini ziyaretleri hatırası (Ankara 1934),
- Lozan’da İsmet Paşa’ya hediye edilen saat,
- TBMM ilk binası metal maketi (29 Ekim 1923),
- Boğazları Türk egemenliğine geçiren Montreux (Montrö) Antlaşması hatırası (20 Temmuz 1936),
- Birinci Köy ve Ziraat Kalkınma Kongresi hatırası (Ankara 1938),
- Fransız Büyük Elçisi’nin İsmet İnönü’ye hediyesi 16. yüzyıl mührü,
- Alman Büyükelçisi’nin armağanı kahve takımı, (???????)
- 1923 Türkiye Cumhuriyeti’nin Onuncu Yıl Dönümü anısına yapılmış olan madalyon (1933),
- İzzet Ünver’in bir takımı,
- İsmet İnönü’nün milletvekilliği sırasında kullandığı sümen ve kalemler,
- Özel günlerde kullandığı dolma kalem,
- Silindir şapkası,
- Kol düğmeleri,
- Gece kıyafeti,
- Smokin ve ipek gömleği,
- Satranç tahtası ve takımı,
- Binicilik takımı (At pantolonu, deri ceket, bir çift çizme),
- İsmet Pacha kartviziti (2),
- Osmanlıca kartvizit,
- İsmet İnönü kartviziti,
- Başvekil kartviziti,
- İsmet İnönü yazılı küçük boy kartvizit zarfı,
- İsmet İnönü yazılı mektup zarfı,
- Yazılı mektup kağıdı,
- Mektup zarfı,
- İnönü yazılı not kağıdı,
- “İsmet İnönü Malatya Milletvekili Kurban Bayramınızı e iyi dilekleriyle kutlar saygılarını sunar.” yazısı,
- Pembe Köşk’ün iç ve dış görüntü fotoğrafı (2),
- Malatya Mensucat Fabrikası İsmet İnönü bez resmi,
- İnönü’nün Sivas Askeri Rüstiye Diploması,
- Lozan karikatürü,
- İsmet İnönü’ye verilen madalya ve nişanlara ait 24 adet fotokopi ve askeri üniformalarının imitasyonları.

2. Turgut Özal Müzesi

Türk siyaset adamı, Başbakan ve Türkiye Cumhuriyeti Devleti’nin 8. Cumhurbaşkanı Turgut Özal, 1927 yılında Malatya’da doğdu ve 1993 yılında Ankara’da vefat etti. Büyük devlet adamı Turgut Özal’ın Malatya’ya ve aynı zamanda Ülkemize kazandırdığı önemli eserlerden birisi olan İnönü Üniversitesi bünyesindeki Turgut Özal Tıp Merkezi içerisinde kendi adına bir müze kurulmuştur. Bu müzenin kendi adının verildiği ve Ülkemizin en saygın hastanelerinden birisinin içerisinde bulunması da ayrı bir önem taşımaktadır. Müzenin, 08.02.2010 tarih

ve 26690 sayılı Bakanlık Makamı oluruyla “Özel Turgut Özal Müzesi” adıyla açılmasına karar verilmiştir. Açılışı 15.04.2010 tarihinde yapılan Müzenin toplam teşhir alanı 168 metrekaredir. Ayrıca Müze alanı içerisinde 21,22 metrekare danışma, idare odası ve hediyelik eşya satış reyonu; 6,23 metrekare atölye, 13,5 metrekare depo ve bayan-erkek WC’ler bulunmaktadır.

Müzedede toplam 30 adet vitrin bulunmakta olup bu vitrinlerin 10 adedi duvara gömülü, 20 adedi ise salon ortasında sergileme yapmaktadır. Duvara gömülü olan vitrinlerde Turgut Özal’a çoğunluğu Türk Cumhuriyetlerinden hediye edilmiş olan kaftanların yanında gömlekler, montlar, smokin, sabahlık, bornoz ve takım elbiseler gibi kıyafetler bulunmaktadır. Salon ortasındaki 20 ayaklı vitrin içerisinde ise özel eşyaları sergilenmektedir.

Müze envanter defterine kayıtlı 80’i kıyafet (takım elbise, ayakkabı, mont, gömlek, mendil, kravat, eşofman vs.), 64’ü özel eşya (tırış takımları, parfümler, gözlükler, kalemler, hesap makineleri, saatler, taraklar vs.), 57’si kimlik ve çeşitli belgeler (yaka kartları, cüzdan, teşekkür belgeleri, fahri doktora belgeleri, fahri hemşerilik belgeleri, diplomalar vs.) ve 59’u orijinal fotoğraf olmak üzere toplam 260 adet eser bulunmaktadır.

Turgut Özal Müzesi’nde bulunan eserler:

- Kayseri Lisesi öğrenci belgesi (pirinç),
- Kayseri Lisesi anı plaketi,
- Staj sicil dosyası,
- Dicle Üniversitesi tarafından verilen fahri doktora belgesi,
- İstanbul Üniversitesi fahri doktora belgesi,
- Diploma ET Medoille Jubilaire,
- Lefkoşa Belediyesi fahri hemşerilik belgesi,
- Manisa Belediyesi hemşerilik belgesi,
- Japon Başbakanı teşekkür mektubu,
- Uğradığı suikast girişimi sırasında kurşunun isabet ettiği mikrofon direği,
- Ürdün kraliyet madalyası,
- Japonya’da hızlı trenle ilgili yapılan görüşmede verilen madalyon,
- ABD madalyonu,
- Gömlekler,
- Kalemler,
- Parti rozetleri,
- Kol düğmeleri,
- Cumhurbaşkanlığı dönemindeki kravat iğnesi,
- Cumhurbaşkanlığı dönemindeki yaka iğnesi,
- İncili kravat iğnesi,
- Teknik Üniversiteyi kazandığında aldığı rozeti,
- Zarf açacağı,
- Anahtarlık,
- Takkeler,
- Pusulalı seccade,
- Pusula,
- Tansiyon aleti,

- Parfümler,
- İlaçlarını koymuş olduğu kutu,
- Fön makinası,
- Diş fırçası,
- Tıraş bıçağı,
- Zımparası,
- Taraklar,
- Saç fırçası,
- Tıraş makinası,
- Ayakkabı çekeceği,
- Aynalar,
- Tişört,
- Hastane elbisesi ve boyunluğu,
- ABD’de ameliyatta taktığı bant,
- Terlik,
- Yürüyüş kıyafeti,
- Şort,
- Mesafe ölçer,
- Eşofman,
- 12 adet yaka kartı,
- 3 adet belge,
- Rtük kurum teşekkür belgesi,
- Texas City of Huston belgesi,
- Romanya’da verilen sertifika,
- 6 adet eşya,
- İnönü Üniversitesi El Sanatları ziyareti belgesi,
- Toplu konut belgesi,
- Bilgisayar,
- Dürbün,
- Grafikler ve ekonomi gösterge kağıtları,
- Tütün fiyatı belirlemek için karalama yazısı,
- 6 adet hesap makinası,
- 7 adet kart,
- Sürücü belgesi,
- Gençlik ve Spor Bakanlığı kartı,
- Sefer görev emri,
- Anadolu Grup kartı,
- Seçmen bilgi kağıdı,
- 8 adet kimlik,
- Medical Hospital kimliği,
- Kulüp kartı,
- Nüfus Kayıt Örneği,
- Birleşmiş Milletler kartı,
- ANAP kimliği,
- ANAP üye kartı,
- Dünya Bankası kartı,
- Diplomatik Pasaport,
- Özel yaşamı ve diplomatik ziyaretlere ait orijinal fotoğraflar vs.

3. İnönü Üniversitesi Müzesi

Üniversiteler yeni yetişen genç kitleye eğitim ve öğretim sunarken aynı zamanda geçirmiş olduğu süreçle ve başarılarıyla ilgili bilgi verme gayreti taşırlar. Aynı şekilde üniversitede öğrenim gören öğrenciler de üniversitelerinin

geçmişi hakkında bilgi sahibi olmak isterler. Bu nedenle üniversiteler, kurulma süreci ve sonrasında devam eden gelişimini çeşitli materyallerle gelecek kuşaklara aktarmak için bünyelerinde kurumsal tanıtım mekanları ya da müzeler oluştururlar. Bu müzeler, üniversitenin geçirmiş olduğu süreci ve yaşanmışlıkları belli bir kronoloji dahilinde açıklar. İşte İnönü Üniversitesi de 1975 yılındaki kuruluş aşamaları, kurulma sürecinde yaşananlar, o zamanın kentsel yapısı ve bu yapının üniversitenin kurulma sürecine etkisi, yapılan yazışmalar, devam eden süreci yansıtan materyallerle kendi tarihsel geçmişini gözler önüne sermeye yönelik bir kurumsal müze çalışması yapmaktadır. Bu kapsamda müzenin kuruluşuyla ilgili olarak yazışmalar, görüşmelere ait tutanaklar, kararlar ve haberler toplanarak geniş planlı bir araştırma yapılmıştır. Bununla ilgili olarak çoğunlukla gazete kupürleri ile belge ve fotoğraflar toplanmıştır. Son yıllarda kullanılan belgesel, tanıtım filmi ve sinevizyon gibi sunum ve sergileme tekniklerinin kullanılmasıyla da amaca uygun, tarihsel sürecin tamamen göz önüne serildiği bir müze oluşturulması hedeflenmektedir. Yani Üniversitenin 41 yıllık tarihinin bu müzeyle hayat bulması ve tüm yönleriyle tarihsel geçmişinin ortaya konulması amaçlanmıştır. Bu müzenin kurulma çalışmaları 2014 yılında İnönü Üniversitesi Rektörlüğü tarafından başlatılmış, ön çalışmalar yapılmış halen Fen Edebiyat Fakültesi olarak kullanılan Eski Rektörlük Binasının giriş katında yer alan mekanda açılmasının uygun olacağı değerlendirilmiştir.

Sonuç

Adeta birer tarih laboratuvarı olan müzeler; geçmiş hakkında bilgi veren, geçmişten yola çıkarak günü anlamaya ve geleceği yorumlamaya kaynaklık eden önemli eğitim ve öğretim mekanlarıdır. Aslında çoğu gelişmiş ülkede sadece uzak değil, yakın geçmiş de en iyi şekilde müzelerde öğrenilmektedir. Öğrenilen bu geçmişin illa da çok geniş kapsamlı bir dönemi kapsaması gerekmektedir. Bu, tek bir teknolojik gerecin tanınmasını ele alabilecek bir mekanın hazırlanması olabileceği gibi önemli bir şahsiyetin 80 ya da 100 yıllık yaşamını da ele alabilmektedir. Adına müze kurulması için ele alınan kişi, toplum açısından lider konumunda ise kişinin yaşamına ait materyallerden yola çıkılarak toplumun, milletin ya da devletin yaklaşık olarak bir asırlık yaşanmışlıklarını kişi üzerinden öğrenmek mümkündür. Nitekim İnönü Üniversitesi bünyesinde yer alan İsmet İnönü Müzesi ve Turgut Özal Müzesi bu anlamda çok önemli yaşanmışlıkları barındırmaktadırlar. Bir Osmanlı askeri olan ve hem Osmanlı Devleti döneminde hem de Türkiye Cumhuriyeti kurulduktan sonra aktif bir kişilik olan İsmet İnönü’nün eşyalarından oluşan müzeden yola çıkarak Osmanlı’nın son döneminden Cumhuriyet’e geçişi, yaşanan zorlukları, savaşları, yapılandırılmaları, Ülkenin ne zor şartlarda kurulduğunu, ne tür badireler atlatıldığını canlı örneklerle görmek mümkündür. Müze ziyaretçileri, İsmet Paşa’nın

cephelerde kullanmış olduğu çatal ve bıçak takımıyla savaşları, fabrika açılışı görselleriyle sanayileşmeyi, imzalamış oldu barış antlaşmalarıyla yeni kurulan devletin “Yurtta Barış Cihanda Barış” prensibini birinci elden görmektedirler. Aynı şekilde Turgut Özal Müzesi ziyaretiyle kişiler, 80’li yıllar Türkiye’sinin iktisadi durumu ve sosyokültürel yapısını, yaşanan demokratikleşmeyi, ulusal ve uluslararası düzeyde yapılan ticari antlaşmaları ve kısacası seksen sonrası yaşanan değişimi, Özal’ın eşyalarından net bir şekilde görebilmektedirler. İnönü Üniversitesi Müzesi’nde ise kişiler, Ülkemizin saygın üniversitelerinden birisi olan İnönü Üniversitesinin kuruluşundan itibaren yaşamış olduğu değişim ve gelişmeleri görebilmektedirler. İnönü Üniversitesi bünyesinde oluşturmuş olduğu bu üç müze ile bir taraftan yakın dönem yaşanmışlıklarına kaynaklık eden önemli materyalleri barındırırken bir taraftan da kişilerin millet bilincini güçlendirmeye, geçmişten feyiz alıp geleceği şekillendirmelerine kaynaklık etmektedir.

Kaynakça

Allan, A.D. (1963). “Eğitim”, **Müzelerin Teşkilatlanması-Pratik Öğütler**, Unesco, Icom Türkiye Milli Komitesi Yayınları, Türk tarih Kurumu Basımevi, Ankara, s.5-19.

Buyurgan, S. ve Mercin, L. (2005). **Görsel Sanatlar Eğitiminde Müze Eğitimi ve Uygulamaları**, Görsel Sanatlar Eğitimi Derneği Yayınları 2, Ankara.

Eilean Hooper-Greenhill (1999), **Müze ve Galeri Eğitimi**, Ankara Üniversitesi Çocuk Kültürü Araştırma ve Uygulama Merkezi Yayınları No: 4, Ankara.

Gerçek, F. (1999). **Türk Müzeciliği**, T.C. Kültür Bakanlığı, Ankara.

<https://www.inonu.edu.tr/tr/icerik/9>
(Erişim Tarihi: 15.04.2006)