

GSI JOURNALS



SERIE A
ADVANCEMENTS IN
TOURISM, RECREATION AND
SPORTS SCIENCES
(ATRSS)

VOLUME: 3 ISSUE: 1 YEAR: 2020

GSI JOURNALS SERIE A: ADVANCEMENTS IN TOURISM,
RECREATION AND SPORTS SCIENCES

Volume: 3 Issue: 1

JOURNAL INFO (COPYRIGHT)

Journal Name	GSI Journals Serie A: Advancements in Tourism, Recreation and Sports Sciences
E-Mail	Takicanmetin@gmail.com
Web	https://dergipark.org.tr/en/pub/atrss
Adress	Karakaş Mah. Edirne Cad. No:5 Yeşil Sitesi C Blok D Girişi Merkez/Kırklareli
Publisher	Taki Can METİN

GSJ JOURNALS SERIE A: ADVANCEMENTS IN TOURISM,
RECREATION AND SPORTS SCIENCES

Volume: 3 Issue: 1

EDITORIAL BOARD

Chef in Editor

Öner Demirel

(Prof. - Kırıkkale University)

Co-Editor

Taki Can METİN

(Assist. Prof.-Kırklareli University)

Hilmi Rafet Yüncü

(Assoc. Prof. – Anadolu University)

Field Editors

Prof. Şükran ŞAHİN, *Ankara University* (Landscape Architecture)

Prof. Alper ÇABUK, *Eskişehir Technical University* (Landscape Architecture)

Assoc. Prof. Saye Nihan ÇABUK, *Eskişehir Technical University* (Landscape Architecture)

Assist. Prof. Özlem ERDOĞAN, *Kırklareli University* (Landscape Architecture)

Prof. Sonay ÇEVİK, *Karadeniz Technical University* (Architecture)

Assoc. Prof. Şebnem ERTAŞ *Karadeniz Technical University* (Interior Architecture)

Assoc. Prof. Koray VELİBEYOĞLU, *İzmir Institute of Technology* (City and Region Planning)

Assoc. Prof. Onur Çakır, *Kırklareli University* (Tourism)

Assoc. Prof. Hakan KATIRCI, *Eskişehir Technical University* (Sport Sciences)

Res. Assist. Arif YÜCE, *Eskişehir Technical University* (Sport Sciences)

Assist. Prof. Halil Cem SAYIN, *Anadolu University* (Finance and Accounting)

Foreign Language Editors

Assist. Prof. Elif TOKDEMİR DEMİREL, *Kırıkkale University*

Language Control Editors

Assist. Prof. Nedim KEMER, *Kırıkkale University*

Statistic Editors

Assist. Prof. Oytun Emre SAKICI, *Kastamonu University*

Layout Editor

Res. Assist. Kader GEDİK, *Kırklareli University*

Copyeditor

Assist. Prof. Taki Can METİN, *Kırklareli University*

Secretary

Res. Assist. Tuba Gizem AYDOĞAN, *Kırıkkale University*

**GSI JOURNALS SERIE A: ADVANCEMENTS IN TOURISM,
RECREATION AND SPORTS SCIENCES**

Volume: 3 Issue: 1

International Advisory and Reviewer Board

<i>Alper Çabuk</i> (Prof. – Eskisehir Technology University)	<i>Avinash Pawar</i> (Assoc. Prof. - University of Pune)
<i>Cem Sayın</i> (Assist. Prof. – Anadolu University)	<i>Detlev Remy</i> (Assoc. Prof. - Singaporian Institute of Technology)
<i>Dileep Kumar</i> (Assoc. Prof. - BERJAYA University College)	<i>Francesco Greco</i> (Assoc. Prof. - University of Niccolò Cusano)
<i>Halim Perçin</i> (Prof. – Ankara University)	<i>Jagbir Singh Kadyan</i> (Assoc. Prof. - University of Delhi)
<i>Judy Hou</i> (Manager - The Emirates Acad. of Hosp. Man.)	<i>Melike Uluçay</i> (Assist. Prof. – Yaşar University)
<i>Onur Çakır</i> (Assist. Prof. – Kırklareli University)	<i>Saye Nihan Çabuk</i> (Assoc. Prof. – Eskisehir Technology University)
<i>Sonia Mileva</i> (Assoc. Prof. - Sofia University)	<i>Sunil Kumar</i> (Assoc. Prof. - Alliance University)
<i>Şükran Şahin</i> (Prof. - Ankara University)	<i>Serhat Adem Sop</i> (Assist. Prof. – Mehmet Akif Ersoy University)
<i>Savaş Evren</i> (Assist. Prof. – Gümüşhane University)	<i>Hakan Katırcı</i> (Assoc. Prof. – Eskişehir Technical University)
<i>Kerem Yıldırım Şimşek</i> (Assoc. Prof. – Eskişehir Technical University)	<i>Andjela Jaksic Stojanovic</i> (Prof. – Mediterreanean University)
<i>Mahdi Nasrollahi</i> (Assist. Prof. – Imam Khomeini Int. University)	<i>Athula Gnanapala</i> (Assoc. Prof. - Sabaragamuwa University)
<i>Yeşim Coşar</i> (Assist. Prof. – Dokuz Eylül University)	<i>Mahshid Mikaeili</i> (Assist. Prof. – Ataturk University)
<i>Mustafa Cevdet Altunel</i> (Assoc. Prof. – Kırklareli University)	<i>Serkan Türkmen</i> (Assist. Prof. – Çanakkale Onsekiz Mart University)
<i>Emrullah Tören</i> (Assist. Prof. – Kırklareli University)	<i>Mustafa Kesici</i> (Res. Assist. – Kırklareli University)
<i>Haywantee Ramkissoon</i> (Assoc. Prof. - Curtin University)	<i>Mukhles Al-Ababneh</i> (Assoc. Prof. - Al-Hussein Bin Talal University)
<i>Jean-Pierre van der Rest</i> (Prof. - Leiden University)	<i>Sunil Kumar Tiwari-</i> (Prof - A.P.S.University)
<i>Dragan Ciscic</i> (Prof. - University of Rijeka)	<i>M. Adel Atia-</i> (Assoc. Prof. Minia University)
<i>Jelena Janjusevic</i> (Assist. Prof. - Heriot-Watt University)	<i>Jagbir Singh Kadyan</i> (Assist. Prof. - University of Delhi)
<i>Piyush Sharma</i> (Assoc. Prof. Amity University)	<i>Amitabh Upadhya</i> (Prof. - Skyline University College)
<i>Stephanie Morris</i> (Assoc. Prof. - The Emirates Acad. of Hosp. Man.)	<i>Dejan S. Šabić</i> (Prof. - University of Belgrade)
<i>Mir Abdul Sofique</i> (Assoc. Prof. - University of Burdwan)	<i>Dimitrios Diamantis</i> (Prof. - Les Roches Global Hospitality Education)

GSJ JOURNALS SERIE A: ADVANCEMENTS IN TOURISM,
RECREATION AND SPORTS SCIENCES

Volume: 3 Issue: 1

CONTENT

Authors	Article	Page
Onur ÇAKIR Betül KODAŞ	Yerel Halkın Turizm Potansiyeli Algısı ve Turizm Gelişimini Destekleme Düzeyi Üzerindeki Etkisi: Çorum İli Örneği (Residents' Perceptions Of Tourism Potential And Its Effect On Supporting Tourism Development: The Case Of Çorum Province)	1-16
Sima POUYA Sümeyye SAVAŞ	Engelsiz Çocuk Oyun Alanları (Barrier Free Children Play Area)	17-34
Elif SAĞLIK Alper SAĞLIK Merve TEMİZ	Peyzaj Tasarımı-Kampüs İçi Yürüyüş Yolları- Yaşam Kalitesi (Landscape Design-Campus Walking Roads- Life Quality)	35-46
Serkan TÜRKMEN	Yerel Halkın Festivallere Yönelik Algıladıkları Faydaların Festival Gelişimine Destek Olma Niyetleri Üzerindeki Etkileri: Bozcaada Örneği (The Effects Of Residents' Perceived Festival Benefits On Intentions To Support For Festival Development: The Case Of Bozcaada)	47-61
Sima POUYA Hatice KOCAASLAN	Üniversite Kampüslerinin Engelsiz Tasarımına İlişkin Bazı Öneriler; İnönü Üniversitesi Kampüsü Örneği (Some Suggestions For Barrier-Free Design Of Universities Campuses; Example Of İnönü University Campus)	62-85

GSJ JOURNALS SERIE A: ADVANCEMENTS IN TOURISM, RECREATION AND SPORTS SCIENCES

Volume: 3, Issue: 1, p. 1-16, 2020

YEREL HALKIN TURİZM POTANSİYELİ ALGISI VE TURİZM GELİŞİMİNİ DESTEKLEME DÜZEYİ ÜZERİNDEKİ ETKİSİ: ÇORUM İLİ ÖRNEĞİ

RESIDENTS' PERCEPTIONS OF TOURISM POTENTIAL AND ITS EFFECT ON SUPPORTING TOURISM DEVELOPMENT: THE CASE OF ÇORUM PROVINCE

Onur Çakır¹

Betül Kodaş²

(Received 24.07.2020 Published 17.08.2020)

Özet

Bu çalışma yerel halkın ikamet ettiği bölgenin turizm potansiyelini nasıl algıladıklarını ölçmek ve bu algıların yerel halkın bölgede turizm gelişimini destekleme düzeyleri üzerindeki etkilerini tespit etmek amacıyla gerçekleştirilmiştir. Bu kapsamda henüz turizm alanında yeni gelişmekte olan Çorum ilinde ikamet eden yerel halktan anket yardımıyla veriler toplanmıştır. Kolayda örnekleme yöntemiyle 250 kişiden elde edilen veriler üzerinde geçerlilik ve güvenilirlik analizleri gerçekleştirilmiş ve araştırmada kullanılan ölçeklerin güvenilirlik ve geçerliliği sağlanmıştır. Yapılan analizler sonucunda araştırmada kullanılan yerel halkın turizm potansiyeli algısı ölçeğinin 'turizm çekicilikleri', 'alışveriş ve eğlence', 'turistik ürün ve hizmetlerin durumu', 'fiyat-performans' ve 'ilin genel imajı' olarak adlandırılan beş boyutta toplandığı görülmüştür. Yerel halkın turizmi destekleme düzeyi ölçeğinin ise tek boyuttan oluştuğu, güvenilir ve geçerli bir ölçek olduğu sonucuna ulaşılmıştır. Yapılan regresyon analizinde Çorum ilin genel imajı boyutu dışında yerel halkın turizm potansiyel algısı ölçeğinin diğer tüm boyutlarının turizmin gelişimini destekleme düzeyi üzerinde anlamlı etkileri olduğu saptanmıştır. Araştırma sonunda destinasyon yönetim örgütlerine ve paydaşlarına destinasyon planlama konusunda uygulamaya yönelik öneriler sunulmuştur.

Anahtar Kelimeler: Turizm Potansiyeli, Yerel Halkın Algıları, Turizm Gelişimini Destekleme Düzeyi, Çorum.

¹ PhD, Kırklareli University, Faculty of Tourism, ocakir@klu.edu.tr

² PhD, Mardin Artuklu University, Faculty of Tourism, betulkodas@artuklu.edu.tr

Abstract

This study aims to measure how the residents perceive the tourism potential of the region that they reside in and to determine the effects of those perceptions on the levels of residents' support of tourism development in the region. In this context, data has been collected via survey method from the local people residing in the newly developing tourism destination, Çorum province. Validity and reliability analyzes were performed on the data obtained from 250 people via convenience sampling method, and scales used in the study were found to be valid and reliable. It was observed that the scale of tourism potential perception of the local residents used in the research had five dimensions, namely 'tourism attractions', 'shopping and entertainment', 'touristic products and services', 'price-performance' and 'general image of the province'. Residents support for tourism development scale were found to be consisting of one dimension, and it is a reliable and valid scale. The result of the regression analysis revealed that all dimensions of the residents' tourism potential perception scale had significant effects on the level of supporting the development of tourism except for the general image of the province. In conclusion some recommendations were presented for destination management organizations and stakeholders on destination planning.

Keywords: Tourism Potential, Residents' Perception, Support for Tourism Development, Çorum.

1. GİRİŞ

Bir bölgede turizm gelişimi faydası ve zararıyla en çok yerel halkın yaşamını etkilemektedir (Lee, 2013). Hangi destinasyonda olursa olsun yerel halkın turizmde desteği sürdürülebilir bir destinasyon gelişimi ve işletmelerin hayatta kalabilmeleri için bir ön koşul olarak ele alınmaktadır (Gursoy, Chi ve Dyer, 2010). Alanyazında turistlerin belirli destinasyonlara yönelik sahip oldukları algılar ve destinasyon imajına ilişkin ölçümler sıklıkla yapılıyor olsa da yerel halkın yaşadığı destinasyonun turizm potansiyeline ilişkin algılarının ve bir turizm destinasyonu olarak yaşadıkları yere ilişkin zihinlerinde oluşan imajın ölçüldüğü çalışmaların sayısı oldukça azdır (Ramkissoon ve Nunkoo, 2011). Eğer bir destinasyonda turizm gelişiminin turistler yerine yerel halka fayda sağlaması hedefleniyorsa, yerel halkında da algılarının ölçülmesi ve zaman bağlı olarak destinasyon özelliklerinin nasıl geliştiğinin ve bu değişimlerin yerel halk tarafından nasıl algılandığının da düzenli olarak ölçülmesi gerekir (Stylidis vd., 2014). Bir destinasyona ilişkin o bölgede yaşayan yerel halkın potansiyelinin arttığını veya hâlihazırda yüksek bir turizm potansiyeline sahip olduğunu algılamaları, bölgenin kaynaklarının turizm bağlamında değerlendirilmesini ve bölgede turizmin gelişimini desteklemelerinde önemli bir unsur olarak karşımıza çıkmaktadır.

Bir kavram olarak turizm potansiyeli bir destinasyonun turistik açıdan cazip görülmesi, turist çekmesi, ulaşılabilirlik, turizm kaynaklarının kalitesi, bu kaynakların paydaşlarda yarattığı algıya ilişkin değerlendirmelerin bütünü olarak tanımlanabilir

(Anderson, 2007). Bir bölgenin turizm potansiyelinin değerlendirmesinde farklı modeller kullanılmaktadır. Bu çalışmada paydaş değerlendirmesi yaklaşımı temel alınmıştır (Wan, 2013). Bu yaklaşıma göre bölgenin turizm paydaşları arasında en önemlisi arazileri ve kaynakları kullanılan yerel halktır (Chhabra, 2015). Ancak yerel halkın bölgenin turizm potansiyeline ilişkin algıları alanyazında nadiren değerlendirilen bir olgudur (Yan, Gao ve Zhang, 2017).

Turizm sektörünün ekonomik etkilerinin yüksek olması nedeniyle turizmin geliştirilmesine yönelik turizm plan ve politikaların belirlenmesi ve uygulanması konusunda destinasyon yönetim paydaşlarına önemli görevler düşmektedir. Turizm endüstrisinin bölge ekonomisinin büyümesi için hayati önem taşımasının yanı sıra ulaşım, ağırlama, eğlence hizmetleri gibi turizmle ilişkili diğer faaliyetlerin de gelişmesine ön ayak olmaktadır (Telfer, 2002). Ancak bu gelişmelere paralel olarak destinasyonlarda sürdürülebilir bir turizm hareketliliğinin sağlanması için destinasyona ait turizm bileşenlerinin iyi analiz edilmesi gerekmektedir (Yan, Gao ve Zhang, 2017). Bu anlamda destinasyon geliştirme aşamalarından biri olan planlama öncesi aşamasında önemli destinasyon paydaşlarından biri olan yerel halkın turizm algısının belirlenmesi, destinasyona ait turizm potansiyelinin yerel halkın gözüyle neler olduğunun saptanması turizm plan ve politikalarının doğru saptanması konusunda destinasyonlar için önemli yararlar sağlayacaktır (Duran ve Özkul, 2012). Diğer bir ifade ile bir destinasyonda turizmin gelişmesinde yerel halkın o bölgenin turizm potansiyeli algısının belirlenmesi, turizmin geliştirilmesi açısından büyük önem taşımaktadır. Çünkü turizm destinasyonun geliştirilmesinin ilk adımı destinasyonun turizm planlamasının yapılması ve planlama sürecinin de ilk aşamasını destinasyona ait turizm potansiyelinin değerlendirilmesi oluşturmaktadır (du Cros, 2001; Murphy ve Murphy, 2004; Rivero, Martin ve Gallego, 2016). Bu açıdan değerlendirildiğinde yerel halkın bir destinasyona yönelik turizm kaynaklarının varlığına yönelik farkındalığı ve bilinci turizmin bölgesel gelişim için önemli bir ekonomik ve sosyal unsur olabileceği, dolayısıyla da turizme olan desteklerinin olabileceğine işaret etmektedir.

Turizm potansiyeli, belirli bir bölgede turist aktivitelerinin örgütlenmesi için gerekli olan doğal, kültürel, tarihi ve sosyo-ekonomik geçmişin toplamı olarak ifade edilmektedir (Shohan, Toleuuly ve Assadova, 2012). Diğer bir tanımda ise turizm potansiyeli, bir turistik çekiciliğe dönüştürülebilir ve geliştirilebilir ve bir destinasyon ya da bir topluluğa ait turistik olabilecek kaynakların oluşturulduğu bir havuz olarak açıklanmaktadır (Bassegy, 2015, s. 574). Bu kaynakların turistik çekiciliğe dönüştürülmeden önce belirlenmesi, geliştirilmek istenen turizmin başlangıç seviyesi için önemli görülmekte aynı zamanda destinasyon yönetimine planlama, tanıtım, pazarlama, bütçeleme, yatırım ve yönetim konularında önemli bilgiler sunmaktadır (Sheng ve Lo, 2010; Yan, Gao ve Zhang, 2017).

Turizm destinasyonlarında turizm geliştirilmesi ve sürdürülebilirliğin sağlanması konusunda yerel halkın turizme karşı algı ve tutumlarının öneminin fark edilmesinden sonra konuyla ilgili birçok araştırma yapılmıştır. Bu araştırmalardan bazıları yerel halkın turizmin etkilerine yönelik algılamalar ve turizmin gelişimine yönelik destekleri

üzerinde gerçekleşirken (Tosun, 2002; Akova, 2006; Styliadis vd. 2014; Sinclair-Maragh, Gürsoy ve Vieregge 2015; Çiçek ve Sarı, 2018; Gündüz, 2018; Hussain vd. 2019; Gannon, Rasoolimanesh ve Taheri, 2020) bir kısım araştırmaların yerel halkın turizme ve etkilerine yönelik tutumlarının (Jurowski ve Gürsoy, 2004; Gursoy, Jurowski ve Uysal, 2002; Vargas-Sanches vd, 2011; Ekici ve Çizel, 2014; Gürsoy vd. 2019; Shariff ve Tahir, 2020) belirlenmesine yönelik gerçekleştirilmiştir. Bu araştırmalara ek olarak bazı araştırmalarda (Doğan ve Üngören, 2012; Oban ve Gündüzoğlu, 2017; Araboğa, 2018) yerel halkın bir destinasyonun turizm potansiyeli algıları ve turizme bakış açılarının neler olduğu üzerine odaklanılmıştır.

Önceki çalışmalarda mevcut literatür kapsamında yerel halkın turizmin etkilerine ve turizme karşı tutumlarına yönelik bulgulardan hareketle turizm gelişimine verilen destek arasında hipotetik bir ilişki kurularak sonuca gidilmekte ve destinasyon planlamasına ve turizmin sürdürülebilirliğine yönelik stratejiler geliştirilmek istenmektedir. Sürdürülebilir turizm gelişimi için yerel halkın desteğinin ve turizme yönelik algısının olumlu olması gerektiği ilgili literatürde net bir şekilde ifade edilmektedir (Ramchander, 2004; Jurowski vd. 1997; Yoon vd. 2000). Nitekim yerel halkın turizmden beklentilerinin turizm gelişimine yönelik verdikleri destek üzerinde etkisinin olduğuna yönelik gerçekleştirilen çalışmalarla birlikte turizmin etkilerine yönelik algıların da turizm desteği üzerinde anlamlı etkisi olduğunun ortaya çıktığı çok sayıda araştırma bulunmaktadır. Bu araştırmalara bakıldığında sosyal değişim teorisi, fayda-zarar dengesi, sosyal temsiliyet teorisi gibi birçok teorik temellere dayandırılarak gerçekleştiği görülmektedir. Çoğunlukla sosyal değişim teorisine (Ap, 1992) temelinde yapılan araştırmalarda yerel halkın turizme olan desteğinin ve turizmden olumlu ve olumsuz beklentilerinin turizm gelişiminde önemli bir rol oynadığı vurgulanmaktadır (Getz, 1994; Vargas-Sanchez vd. 2009).

Araştırma geliştirmekte olan destinasyonlarda yaşayan ve en önemli turizm paydaşlarından biri olan yerel halkın destinasyonlarının turizm potansiyeline ilişkin algılarının ölçülmesi ve bu algıların bölgede turizmin daha fazla gelişmesinin yerel halk tarafından desteklenmesini nasıl etkilediği ortaya koymayı amaçlamaktadır. İlgili alanyazın incelendiğinde geliştirmekte olan bölgelerde yerel halkın turizm potansiyeli algısı üzerine yapılan araştırmaların sınırlı sayıda olduğu görülmektedir. Bu anlamda bu araştırmanın Çorum ili örneğinde geliştirmekte olan turizm destinasyonlarında yerel halkın bölgenin turizm potansiyeline ilişkin algılarının hangi alt faktörlerle şekillendiğinin tespit edilmesi, mevcut algılarının ölçülmesi ve destekleme düzeylerini geliştirecek şekilde yerel halkta bir turizm potansiyeli algısının nasıl oluşturulabileceğine dair destinasyon yönetim örgütlerine yararlı bilgiler sunacağı düşünülmektedir.

2. YÖNTEM

Önemli turizm potansiyeline sahip olan Çorum ili Anadolu'nun iç kesimlerini Karadeniz kıyılarına bağlayan yollar üzerinde konumlanan, tarihin ilk organize devleti Hititlerin başkenti Hattuşaş'a ev sahipliği yapmış, Roma, Selçuklu, Osmanlı ve

Cumhuriyet dönemlerinde yerleşim alanı olma özelliğini devam ettirmiş Türkiye'nin Karadeniz bölgesinde yer alan bir ildir (Günay, 2007). Günümüzden yedi bin yıl öncesine ait kültürel verilere rastlanan Çorum'da, ilk organize devleti kuran Hititlerin ilk başkenti Hattuşaş Anadolu'nun kalbinde, UNESCO tarafından dünya kültür mirası listesine alınmış kültürel değerlerden biri olma özelliğine sahiptir (Kodaş ve Eröz, 2012). Bunun yanında 28 adet arkeolojik sit alanı, beş tümülüs ve iki kaya mezarını barındıran (Günay, 2007) Çorum'da alternatif turizm türleri de yaygın olarak yapılmaktadır (www.corum.ktb.gov.tr). Sahip olduğu tabiat parkları (Kargı Abdullah Yaylası Tabiat Parkı, Çatak Tabiat Parkı, Sıklık Tabiat Parkı), yaylaları (Kargı yaylası; Abdullah Yaylası, Bayat Kunduzlu ve Kuşçaçimeni Yaylaları; İskilip Yaylası, Osmancık Başpınar Karaca Yaylaları), şelaleleri ve diğer soyut ve somut kültürel miras öğeleri ile önemli bir turizm merkezi konumundadır (https://corum.ktb.gov.tr/). Genel olarak değerlendirildiğinde birçok doğal, tarihi ve kültürel mirasa sahip olan Çorum ilinde turizm çekiciliklerinin çok fazla olduğu ve doğru yatırımlar ve plan ve politikalar ile turizmin geliştirilmesi mümkün görünmektedir. Dolayısıyla bu araştırma, henüz gelişmekte olan Çorum turizm destinasyonunun potansiyelinin önemli turizm paydaşlarından biri olan yerel halkın nezdinde incelenmesi amacı taşımaktadır. Bu doğrultuda alternatif turizm destinasyonlarında yaşayan yerel halkın turizm potansiyeli algılarını ölçmek için geliştirilen iki çalışmada yer alan ölçekler temel alınarak (Yan, Gao ve Zhang, 2017; Oban ve Gündüzöğlü, 2017) oluşturulan 26 maddeden oluşan *yerel halkın turizm potansiyeli algısı ölçeği*; yerel halkın turizm gelişimini destekleme düzeylerini ölçmek için ise daha önceki çalışmalarda Çorum iline benzer özellikler taşıyan gelişmekte olan turizm destinasyonlarında yerel halkın turizm gelişimini destekleme düzeylerini ölçmek için geliştirilen (Jaafar vd., 2015; Stylidis vd. (2014) Latkova ve Vogt, 2012; Wang ve Pfister, 2008) araştırmalarda kullanılan ölçekler temel alınarak yerel halkın turizm gelişimini destekleme düzeyi ölçekleri oluşturulmuştur. Geliştirilen ölçeklerin kapsam geçerliliğinin sağlanması için turizm alanında doktora unvanı bulunan beş akademisyenden uzman görüşü alınmış ve beşli Likert tipi (1-Kesinlikle Katılmıyorum; 5- Kesinlikle Katılıyorum) 26 maddeden oluşan *yerel halkın turizm potansiyeli algısı* ve beş maddeden oluşan *yerel halkın turizm gelişimini destekleme düzeyi* ölçekleri geliştirilmiştir. Araştırmanın evrenini Çorum İlinde en az iki yıldır ikamet etmekte olan yerel halk oluşturmaktadır. Kolayda örnekleme yöntemiyle, Mart-Haziran 2019 tarihleri arasında araştırmaya gönüllü olarak katılmayı kabul eden en az iki yıldır bölgede ikamet eden yerel halktan 250 kişiden veriler toplanmıştır. Elde edilen veriler üzerinde veri setinin geçerliliğinin ve güvenilirliğinin test edilmesi amacıyla Açıklayıcı Faktör Analizi ve güvenilirlik analizleri gerçekleştirilmiş, daha sonra yerel halkın bölgenin turizm potansiyeline ilişkin algılarının turizm gelişimini destekleme düzeyleri üzerindeki etkilerini incelemek amacıyla turizm potansiyeli algısı boyutları bağımsız değişkenler, turizm gelişimini destekleme düzeyleri ise bağımlı değişken olarak tanımlanarak çoklu regresyon analizi gerçekleştirilmiştir.

3. BULGULAR

Araştırma bulguları katılımcıların demografik özelliklerine ilişkin bulgular, araştırmada kullanılan ölçeklerin güvenilirlik ve geçerlilik analizi bulguları, tanımlayıcı istatistikler ve turizm potansiyeli algısı boyutlarının turizm gelişimini destekleme düzeyi üzerindeki etkisini gösteren çoklu regresyon analizi bulgularına ilişkin olmak üzere toplamda 4 tablo halinde raporlanmıştır.

Araştırmaya katılan yerel halkın demografik özellikleri incelendiğinde çoğunluğunun kadın (%58), evli (%67) ve üniversite mezunu ve üzeri bir diplomaya sahip olanlardan oluştuğu (%57) görülmektedir. Yaşları 18 ile 78 arasında değişirken ortalama yaşları 42'dir. Katılımcılar bölgede en az iki yıl ikamet eden, ortalama da 32 yıldır Çorum'un yerlisi olan kişilerden oluşmaktadır. Aylık olarak elde ettikleri gelir düzeyleri açısından incelendiğinde gelirlerinin 800 TL ile 10,000 TL arasında değiştiği, ortalama gelirlerinin ise aylık 2591 TL olduğu tespit edilmiştir (Tablo 1).

Tablo 1. Demografik Özellikler

CİNSİYET	N	%	EĞİTİM DÜZEYİ	N	%
ERKEK	104	42	İLKOKUL	71	28
KADIN	146	58	ORTAOKUL	26	10
TOPLAM	250	100	LİSE	56	22
MEDENİ DURUM	N	%	ÖNLİSANS	33	13
EVLİ	168	67	LİSANS	56	22
BEKÂR	82	33	YÜKSEK LİSANS	56	22
TOPLAM	250	100	TOPLAM	200	100

	Min.	Maks.	Ortalama	Std. Sap.
Yaş	18	78	42	12,48
İkamet süresi	2	78	31,78	14,68
Gelir	800	10000	2591	1288,93

Tablo 1'de demografik özellikleri açıklanan örneklemden elde edilen veriler üzerinde öncelikle verilerin normal dağılıp dağılmadığının tespit edilmesi için çarpıklık ve basıklık değerleri analiz edilmiş, değerlerin +-2 arasında olduğu görüldüğünden normal dağılım varsayımı sağlanmıştır (Field, 2009). Daha sonra araştırmada kullanılan ölçeklerin geçerliliğinin ve güvenilirliğinin tespit edilmesi için faktör analizi ve güvenilirlik analizleri gerçekleştirilmiştir. Araştırmada veri toplama aracının içerisinde kullanılan 26 maddelik yerel halkın turizm potansiyeli algısı ölçeğine ilişkin açımlayıcı faktör analizi ve güvenilirlik analizi bulguları incelendiğinde (Tablo 2), özdeğeri 1'den büyük beş faktör yapısının ortaya çıktığı tespit edilmiştir. Ölçekte yer alan 23 numaralı madde hiçbir faktör altında yeterli faktör yükü (>0,50) almadığından ölçekten çıkarılmıştır (Hair vd., 2010). Aynı boyut altında toplanan ölçek ifadeleri

değerlendirilerek bölgenin genel turizm kaynaklarının turistik çekicilik potansiyeline ilişkin algılarını temsil eden ifadelerin yer aldığı boyut "*turizm çekicilikleri*" boyutu; bölgede turistlerin daha nitelikli vakit geçirmelerini sağlayacak ve bölgeden hatıra olarak alabilecekleri alışveriş ve eğlence hizmetlerinin durumuna ilişkin algıları ölçen ifadelerin yer aldığı boyut "*alışveriş ve eğlence*" boyutu; ticari işletmeler tarafından turistlere yönelik sunulan konaklama, yiyecek içecek, rehberlik gibi hizmetlere ilişkin algıları ölçen ifadelerin yer aldığı boyut "*turistik ürün ve hizmetlerin durumu*"; Çorum ilinin turistler için sunduğu değerlere ve bunların fiyat düzeylerine ilişkin algıları ölçen ifadelerin yer aldığı boyut "*fiyat-performans*" boyutu; son olarak Çorum ilinin genel özelliklerine ilişkin maddelerin yer aldığı boyuta "*İlin genel imajı*" boyutu şeklinde adlandırılmıştır. Açılanan varyans değerleri incelendiğinde bu 5 faktörlü yapının yerel halkın turizm potansiyeli algısında oluşan varyansın %71,28'ini açıkladığı görülmektedir. Güvenilirlik değerleri incelendiğinde tüm faktör boyutlarının ve ölçeğin bütün olarak yüksek düzeyde güvenilir olduğu tespit edilmiştir (Cronbach Alpha>0,80).

Tablo 2. Yerel Halkın Turizm Potansiyeli Algısı Ölçeği Geçerlilik ve Güvenilirlik Analizi Sonuçları

Değişkenler/İfadeler	Faktör Yüğü	Öz Değer	Açıklanan Varyans	Cronbach Alpha	Ort.	Std. Sapma
Turistik Çekicilikler		4,904	18,862	0,853	4,37	0,79
Çorum'a yönelik turizm aktiviteleri son zamanlarda artış göstermektedir.	0,691				3,21	1,35
Çorum ilinin kültürel kaynakları turizm aktiviteleri için uygundur.	0,827				4,36	0,99
Çorum ilinin turistik çekiciliği olan doğal kaynakları bulunmaktadır.	0,761				4,65	0,64
Çorum ilinde turistik açıdan değere sahip köklü bir tarihi geçmişi bulunmaktadır.	0,686				4,73	0,54
Çorum ilinde bölgeye özgü geleneksel hayat tarzı korunmaktadır.	0,661				4,62	0,76
Çorum ili kendine has bir ambiyansa sahiptir.	0,691				4,58	0,81
Bölgedeki insanlar Çorum ili turizm potansiyelinin farkındadır.	0,827				4,20	1,26

Alışveriş ve Eğlence Olanakları		3,886	14,947	0,897	4,71	0,60
<i>Bölgede turistlerin eğlence ihtiyaçlarını karşılayabilecekleri alanlar bulunmaktadır (Kafe, tiyatro, konser vb. etkinlik alanları)</i>	0,686				4,57	0,91
<i>Bölgede turistlerin satın alabileceği özgün yerel ürünler bulunmaktadır (El işleri, hediyelik eşyalar, halı, çömlek vb.)</i>	0,801				4,74	0,62
<i>Bölgede turistik alışveriş için uygun işlenmiş/işlenmemiş yiyecekler ve ürünler mevcuttur (tarhana, leblebi, bal, reçel vb.)</i>	0,799				4,75	0,62
<i>Turistlerin için Çorum ilinin çekiciliğini arttıracak festival, konser, panayır vb. etkinlikler düzenlenmektedir.</i>	0,790				4,78	0,56
Turizm Ürün ve Hizmetlerinin Durumu		3,843	14,783	0,920	4,05	1,11
<i>Turistlerin beslenme ihtiyaçlarını karşılayacak yeterli olanaklar mevcuttur.</i>	0,812				3,92	1,32
<i>Turistlerin deneyimlerini geliştirecek yerinde rehberlik hizmetleri sunulmaktadır.</i>	0,852				3,87	1,35
<i>Turistlerin ihtiyaç duyabilecekleri bilgileri alabilecekleri materyaller (broşur, ilan haritalar vb) ve turist bilgilendirme ofisleri (touristinfo) bulunmaktadır.</i>	0,837				4,05	1,29
<i>Çorum ilinde turistler için uygun konaklama olanakları bulunmaktadır.</i>	0,883				4,01	1,32
<i>Bölgede turistik alışverişler için uygun pazarlar ve dükkânlar bulunmaktadır.</i>	0,703				4,40	1,09
Fiyat-Performans		3,174	12,208	0,853	4,34	0,63
<i>Çorum ili yakınlarında turistlerin ziyaretlerini zenginleştirebilecek çekicilikler bulunmaktadır.</i>	0,690				4,50	0,93
<i>Çorum ili ve yaylaları turistlerin ayırdıkları zaman ve paraya değecek bir deneyim sunabilir.</i>	0,616				4,35	1,04
<i>Çorum ili estetik değere sahiptir.</i>	0,579				4,56	0,83
<i>Çorum iline erişim kolaydır.</i>	0,534				4,20	1,17
<i>Çorum ilinde turistlerin bir günden daha uzun süre kalmalarına sağlayacak imkânlar bulunmaktadır.</i>	0,642				4,15	1,20
<i>Yukarıda belirtilenlerin dışında turistlerin ilgisini çekebilecek başka çekicilikler de bulunmaktadır.</i>	0,523				4,45	0,98
İlin genel İmajı		2,867	11,028	0,898	4,79	0,45
<i>Çorum ili dost canlısı bir yerel halka sahiptir.</i>	0,765				4,80	0,49
<i>Çorum ili güvenli bir yerdir.</i>	0,874				4,79	0,50
<i>Çorum ili ve yaylaları temizdir.</i>	0,848				4,80	0,50

Kaiser-Meyer-Olkin (KMO) Değeri 0,888; $\alpha = 0,932$; Bartlett's Test of Sphericity= 5391,306; $p < ,000$.

Yerel halkın turizm potansiyeline ilişkin algıları ölçeğinin geçerli ve güvenilir bir ölçek olduğu tespit edildikten sonra ifadelerin tanımlayıcı istatistikleri hesaplanarak Tablo 2'e eklenmiştir. Tanımlayıcı istatistik bulgularında gerek ifadelerde gerekse faktör boyutlarında yerel halkın bölgenin turizm potansiyeline ilişkin yüksek bir algısının olduğu görülmektedir. Boyutlar itibarıyla değerlendirildiğinde en yüksek algının ilin

genel imajına ilişkin olduğu (4,79); bunu sırasıyla alışveriş ve eğlence olanakları (4,71), ilin kültürel, doğal ve tarihi turistik çekiciliklerinin durumu (4,37), fiyat performans (4,34) ve ilde sunulan turistik ürün ve hizmetlerin durumuna ilişkin algıların (4,05) takip ettiği tespit edilmiştir.

Tablo 3. Yerel Halkın Turizm Gelişimini Destekleme Düzeyi Ölçeği Geçerlilik ve Güvenilirlik Analizleri Sonuçları

Değişkenler/İfadeler	Faktör Yüklü	Öz Değer	Açıklanan Varyans	Cronbach Alpha	Ort.	Std. Sapma
Yerel Halkın Turizm Gelişimini Destekleme Düzeyleri		3,088	61,751	0,844	4,32	0,80
<i>Genel olarak bölgemizdeki turizm gelişiminden memnunum.</i>	,852				4,33	0,77
<i>Mevcut turizm gelişimini destekliyorum.</i>	,779				4,32	0,84
<i>Bölgemizde turizmin daha fazla gelişmesini destekliyorum.</i>	,771				4,28	0,80
<i>Turizmin daha gelişmesi için kamu kuruluşlarının finansman, tanıtım ve teşvik uygulamaları yapmalarını istiyorum.</i>	,764				4,32	0,81
<i>Bölgemize daha fazla turist gelmesini istiyorum.</i>	,760				4,38	0,77

Kaiser-Meyer-Olkin (KMO) Değeri 0,854; $\alpha=0,844$; Bartlett's Test of Sphericity= 466,588; $p<,000$.

Yerel halkın Çorum ilinde turizm gelişimini destekleme düzeylerini ölçmek için sorulan beş maddelik ölçeğin verileri üzerinde gerçekleştirilen faktör analizi ve güvenilirlik analizi sonuçları incelendiğinde ölçeğin tek faktörlü bir yapıda olduğu (özdeğer=3,088); tüm ifadelerin faktör yüklerinin referans değerlere uygun olduğu ($>0,50$) ve gelişimini destekleme ölçeğinin yerel halkın turizmi destekleme düzeylerinde oluşan varyansın %61,75'ini açıkladığı tespit edilmiştir. Güvenilirlik değerlerine göre de ölçek oldukça güvenilir (Cronbach Alpha=0,844) bulunmuştur. Tanımlayıcı istatistikler incelendiğinde ise benzer şekilde bölge halkının gerek mevcut gerekse gelecekte turizm gelişimine ilişkin yapılacak eylemleri büyük oranda destekledikleri ve bölgeye daha fazla turist gelmesine sıcak baktıkları sonucuna ulaşılmıştır (4,32).

Araştırmanın temel hipotezi olan yerel halkın bölgenin turizm potansiyeline ilişkin algılarının bölgede turizm gelişimini destekleme düzeyleri üzerindeki etkisinin değerlendirilmesi amacıyla araştırmada çoklu regresyon analizi gerçekleştirilmiş ve araştırma bulguları Tablo 4'te raporlanmıştır.

Tablo 4. Turizm Potansiyeli Algısı Boyutlarının Turizm Gelişimi Destekleme Düzeyleri Üzerindeki Etkisi

Değişkenler	Standardize Edilmemiş Katsayı		Standardize Edilmiş Kat.	t	p
	B	Std. Hata	Beta		
(Sabit)	4,276	,020		209,650	,000
Alışveriş-Eğlence	-0,068	,028	-,102	-2,416	,016
Turistik Ürün ve Hizmetler	0,071	,027	,108	2,638	,009
Turizm Çekicilikleri	0,428	,028	,648	15,409	,000
Fiyat-Performans	0,198	,032	,300	6,229	,000
İlin Genel İmajı	0,010	,025	,015	,393	,694

Bağımlı Değişken: Turizm Gelişimini Destekleme Düzeyi; $R^2 = ,762$; $F = 160,093$; $p = ,000$.

Tablo 4 incelendiğinde yerel halkın bölgede turizm gelişimini destekleme düzeylerinde oluşan varyansın %76,2'sinin halkın bölgenin turizm potansiyeline ilişkin algılarına göre şekillendiği görülmektedir. İlin genel imajının turizm gelişimini destekleme düzeyi üzerinde anlamlı bir etkisi bulunmazken, en yüksek pozitif etkiye sahip olan boyutun turizm çekiciliklerine ilişkin algı olduğu ($\beta = 0,428$; $p = 0,000$); sırasıyla fiyat-performans ($\beta = 0,198$; $p = 0,000$); turistik ürün ve hizmetlere ilişkin algıların ($\beta = 0,071$; $p = 0,000$) takip ettiği görülmektedir. Alışveriş ve eğlence olanakları arttığında ise bölgede turizm gelişimine ilişkin algıda küçük bir azalma olduğu tespit edilmiştir.

4. SONUÇ VE ÖNERİLER

Destinasyon planlaması yapılırken yerel halkın görüşleri doğrultusunda altyapı-üstyapı ile ilgili eksikliklerin belirlenmesi, bölgeye yönelik turizm potansiyelinin mevcut durumu ve yerel halkın turizme olan desteği göz önünde bulundurulmalıdır. Bu anlamda destinasyon paydaşlarından biri olan yerel halk bölge turizminin gelişmesinde önemli bir paydaş olarak görülmektedir (Jamal ve Getz, 1995). Yerel halkın destinasyona yönelik turizm algılarının belirlenmesi turizmde elde edilecek faydayı maksimize etmede ve aynı zamanda turizme olan yerel halkın desteği bölgedeki turizmin gelişmesi konusunda destinasyon yönetim ve pazarlama uygulayıcılarına önemli avantajlar sağlayacaktır (Prayag vd. 2013). Aksi takdirde yerel halkın turizme ve turiste bakış açısı, turizmin o destinasyondaki gelişim sürecinde doğrudan etkiye sahip olduğu göz önüne alındığında, yerel halkın turizme ve turiste yönelik olumlu yaklaşımlarının bulunmadığı, turizm faaliyetlerini yeterince desteklemediği bir destinasyonda turizm gelişiminin ve turizmde sürdürülebilirliğinin sağlanması sektöre uğrayacaktır (Dilek, Çoban ve Harman, 2017).

Yerel halkın turizm potansiyeli algısının Çorum örneğinde ortaya çıkarılmasının amaçlandığı bu çalışmada ilgili alanyazında mevcut çalışmalardaki ölçeklerden uyarlanan turizm potansiyeli algısı ve turizmi destekleme düzeyleri ölçeklerinin öncelikle güvenilirlik ve geçerlilik analizleri gerçekleştirilmiştir. Ölçeklerin güvenilirliği ve geçerliliği sağlandıktan sonra ortaya çıkan Çorum'un turizm potansiyel algı boyutları turistik çekicilikler, alışveriş ve eğlence olanakları, turizm ürün ve hizmetlerinin durumu, fiyat-performans ve ilin genel özellikleri başlıkları altında toplanmış, bu boyutların yerel halkın bölgede turizm gelişimini destekleme düzeyleri üzerindeki etkileri incelenmiştir.

Çalışmanın sonuçları incelendiğinde yerel halkın Çorum iline ait turizm potansiyeli algısının yüksek olduğu ve bu algının turizm gelişimini destekleme düzeylerinde anlamlı bir etkisi olduğu sonucuna ulaşılmıştır. Yerel halkın turizm potansiyeli algısı boyutlarından bölgede turizm gelişimini destekleme düzeyi üzerinde en yüksek etkiye sahip olan boyutun bölgenin turistik çekiciliklerine ilişkin algılarının olduğu görülmektedir. Bu durum bir destinasyonun turizm gelişiminin yerel halk tarafından desteklenmesi isteniyorsa, öncelikle destinasyon yönetim örgütlerinin ve planlayıcıların yerel halkın bölgenin sahip olduğu turistik çekicilikler konusunda bilgilendirilmesini sağlamaları ve gerçekten de bölgenin değerli turistik çekiciliklere sahip olduğuna dair bir algı yaratmaları gerekliliğine işaret etmektedir. Turistik çekiciliklerin yanında yerel halkın bölgede turizm için üretilen mal ve hizmetlerin niteliklerine ilişkin bilgilendirilmelerinin ve turistler açısından da hem fiyat hem de değer/fayda olarak talep edilebilecek bir turizm destinasyonu olduklarına dair algılarının geliştirilmesinin, destekleme düzeylerini geliştirmede anlamlı bir pozitif etkisinin olduğu tespit edilmiştir.

Araştırmada alışveriş ve eğlence olanakları boyutunun yerel halkın turizm gelişimini destekleme düzeylerini azalttığı sonucuna ulaşılmıştır. Bu durum muhafazakâr bir kültüre sahip olan Çorum ilindeki yerel halkın dışarıdan gelecek turistlere yönelik düzenlenecek olan konserler, festivaller gibi eğlence organizasyonlarının kültürlerine uyumlu olmayacağını ve alışveriş imkanlarının gelişmesiyle daha çok küçük ölçekli işletmelerin bulunduğu ilde yerel halkın büyük ölçekli şirketlerle rekabet edemeyeceklerini ve pazar paylarını kaybedeceklerini düşünmeleri nedeniyle gerçekleşmiş olabilir. Pozitif ayrımcılık yapılarak bölgede yerel girişimcilerin alışveriş ve eğlence alanında yapılacak olan yatırımlarda teşvik edilmesiyle bu durum çözülebilir (Çakır ve Doğan, 2019). Bu durum alanyazında da gözlemlenen bir durumdur. Bir destinasyona gelen turistlerin sayısının artması, turistlere yönelik eğlence organizasyonlarının sık sık düzenlenmesi neticesinde turizmin kalabalıklaşmaya, çevre ve gürültü kirliliğinin oluşmasına, fiyatlarda artışlara, suçların ve uyuşturucu kullanımının artmasına ve trafik yoğunluklarının yaşanmasına neden olabileceği farklı çalışmalarda vurgulanmaktadır (Korkmaz, 1996; Çavuş ve Tanrısevdi, 2003; Tayfun ve Kılıçlar, 2004; Deery, Jago ve Fredline, 2012; Latkova ve Vogt, 2012; Jaafar vd. 2015). Gelişen turistik destinasyonlarda turizmin olumsuz etkilerini hisseden

yerel halk, bölgenin taşıma kapasitesinin aşılmasıyla turizme verdikleri desteklerinde azalmasının görülmesi kaçınılmaz olacak hatta turist-fobi hareketinin başlamasına bile neden olabilecektir. Nitekim Amsterdam Venedik, Barcelona, Madrid birçok popüler turizm destinasyonlarında aşırı turizm olgusunun ortaya çıkmasıyla bu destinasyonlarda yerel halkın turiste bakış açısında olumsuz bir değişimin olduğu görülmektedir.

Turizme yönelik potansiyel değerlendirme çalışmalarına bakıldığında destinasyonlarda daha çok paydaş analizi, turistlerin değerlendirmeleri, uzman değerlendirmeleri, SWOT analizi gibi metodolojik yaklaşımların yoğun olduğu (Yan, Gao ve Zhang, 2017) görülmektedir. Aynı zamanda yerel halkın bir destinasyonun turizmin potansiyeline yönelik alguların neler olduğu, eksikliklerin tanımlanması ve bu eksikliklerin giderilmesine yönelik nelerin yapılması gerektiği gibi araştırma problemleri kurgulanmaktadır. Örneğin Doğan ve Üngüren (2012) Isparta ili turizm potansiyeli ve Isparta halkının turizme bakış açısını belirlemek için gerçekleştirdikleri çalışmada; yerel halkın Isparta'nın turizmde önemli bir potansiyele sahip olduğunu düşündükleri sonucuna ulaşmışlardır. Bunun yanı sıra turizmdeki eksiklikleri yerel halkın bakış açısıyla değerlendirmeye çalışmışlardır. Bu çalışmada ise daha çok yerel halkın turizm potansiyel alguların belirlenmesine yönelik bir kurgu oluşturulmuş, diğer bir ifade ile yerel halkın Çorum'un turizm potansiyelin farkındalığı saptanmaya çalışılmıştır. Turizme verilen destek üzerinde olumlu etkisi olan mevcut turizm potansiyelin yerel halkın gözünde güçlü olduğu ve dolayısıyla destinasyon yönetim örgütlerinin turizm gelişim stratejileri oluştururken yerel halkın katılımını sağlanması gerektiği görüşünü destekler nitelikte olduğu söylenebilir.

Bu çalışmada uyarlanan turizm potansiyel algısı ölçeği ile diğer gelişmekte olan turizm destinasyonlarında da uygulanabilirliği açısından literatüre metodolojik açıdan katkı getireceği öngörülmektedir. Bunun yanı sıra gelecek araştırmalar ile paydaş analizi, SWOT analizine dayanan çalışmalar yapılabilir. Ayrıca bu çalışmada yalnızca yerel halkın turizm potansiyel algıları ölçülmüş, başka çalışmalar ile turistler tarafından Çorum ilinin turizm potansiyeli algularının da ortaya çıkarılması ile bu çalışmanın sonuçları karşılaştırılabilir. Destinasyon yönetim örgütleri açısından da bu anlamda destinasyon plan ve politikaların belirlenmesinde daha başarılı sonuçlar alınabilir.

KAYNAKÇA

- Akova, O. (2006). Yerel halkın turizmin etkilerini algılamalarına ve tutumlarına yönelik bir araştırma. *Akademik İncelemeler Dergisi (AID)*, 1(2), 77-109.
- Anderson, G. (2007). The living heritage survey of the designated buffer zone of the Ukhahlamba Drakensberg world heritage site. Unpublished Report. Howick, Ezemvelo KZN Wildlife.
- Ap, J. (1992). Residents' perceptions on tourism impacts. *Annals of tourism Research*, 19(4), 665-690.

- Araboğa, Y. (2018). Bitlis ilinin turizm potansiyeli ve yerel halkın turizm olgusuna bakış açısı. Yayınlanmamış yüksek lisans tezi. Gaziantep Üniversitesi, Sosyal Bilimler Enstitüsü. Gaziantep.
- Bassey, B. E. (2015). Transforming the Nigeria tourism industry through tourism entrepreneurial development. *African Journal of Business Management*, 9(15), 569-580.
- Chhabra, D. (2019). Smart sustainable marketing of the world heritage Sites: Teaching new tricks to revive old brands. In *Sustainable tourism: Breakthroughs in research and practice* (pp. 207-227). IGI Global.
- Çakır, O., & Dogantan, E. (2019) *Local Tourism Entrepreneurship and Entrepreneurial Climate: The Case of İğneada, Kırklareli*. *Interdisciplinary Public Finance, Business and Economics Studies*, 339-346.
- Çavuş, S., & Tanrisevdi, A. (2003). Resident's Attitudes Toward Tourism Development: A Case Study in Kusadası, Turkey. *Tourism Analysis*, 7(3-4), 259-269.
- Çiçek, D., & Sarı, Y. (2018). Yerel halkın turizme olan desteği: Türkiye'deki sakin şehirler üzerine bir araştırma. *Anatolia: Turizm Araştırmaları Dergisi*, 29(2), 185-196.
- Çorum İl Kültür ve Turizm Müdürlüğü (2020). Erişim adresi: <https://corum.ktb.gov.tr/>
- Deery, M., Jago, L., & Fredline, L. (2012). Rethinking social impacts of tourism research: A new research agenda. *Tourism Management*, 33(1), 64-73.
- Dilek, S. E., Çoban, Ö., & Harman, S. (2017). Hasankeyf Halkının Turizmin Gelişimine Yönelik Tutumu. *TURAR Turizm & Araştırma Dergisi*, 6(2), 59-72.
- Doğan, H., Üngüren, E. (2012). Yerel Halkın Isparta Turizmine Yönelik Görüşleri Üzerine Bir Araştırma, *Süleyman Demirel Üniversitesi, İktisadi İdari Bilimler Fakültesi Dergisi*, 17(1), 103-122
- du Cros, H. (2001). A new model to assist in planning for sustainable cultural heritage tourism. *International Journal of Tourism Research*, 3(2), 165-170.
- Duran E., Özkul E. (2012). Yerel Halkın Turizm Gelişimlerine Yönelik Tutumları: Akçakoca Örneği Üzerinde Bir Yapısal Model, *Uluslararası İnsan Bilimleri Dergisi*, 9(2), 500-520.
- Ekici, R., & Çizel, B. (2014). Yerel halkın turizm gelişimi desteğine ilişkin tutumlarının destinasyonların gelişme düzeylerine göre farklılıkları. *Seyahat ve Otel İşletmeciliği Dergisi*, 11(3), 73-87.
- Field, A. (2009). *Discovering statistics using SPSS*. London: SAGE.
- Gannon, M., Rasoolimanesh, S. M., & Taheri, B. (2020). Assessing the mediating role of residents' perceptions toward tourism development. *Journal of Travel Research*.
- Getz, D. (1994). Residents' attitudes towards tourism: A longitudinal study in Spey Valley, Scotland. *Tourism management*, 15(4), 247-258.

- Gursoy, D., Chi, C. G., & Dyer, P. (2010). Locals' attitudes toward mass and alternative tourism: The case of Sunshine Coast, Australia. *Journal of Travel Research*, 49(3), 381-394.
- Gursoy, D., Jurowski, C., & Uysal, M. (2002). Resident attitudes: A structural modeling approach. *Annals of tourism research*, 29(1), 79-105.
- Gursoy, D., Ouyang, Z., Nunkoo, R., & Wei, W. (2019). Residents' impact perceptions of and attitudes towards tourism development: A meta-analysis. *Journal of Hospitality Marketing & Management*, 28(3), 306-333.
- Günay, S. (2007). Gelişmekte olan Çorum turizmi: büyük potansiyel, yetersiz tanınırlık ve umut veren turist tatmini. *Ege Coğrafya Dergisi*, 16(1-2), 87-101.
- Gündüz, S. (2018). Yerel Halkın Turizm Algısını Belirlemeye Yönelik Alternatif Bir Ölçek Geliştirme: Karataş Destinasyonu Örneği. *Journal of Yaşar University*, 13(52), 343-357.
- Hair, J. F., Black, B., Babin, B. J., ve Anderson, R. E. (2010). *Multivariate Data Analysis* (7th Edition). Pearson Global Edition.
- Hussain, K., Ali, F., Nair, P. K., Ragavan, N. A., & Nair, V. (2019). Perceived impacts and residents' support for tourism development in Port Dickson, Malaysia. *Turizam: Međunarodni Znanstveno-Stručni Časopis*, 67(4), 351-364.
- Jaafar, M., Noor, S. M., & Rasoolimanesh, S. M. (2015). Perception of young local residents toward sustainable conservation programmes: A case study of the Lenggong World Cultural Heritage Site. *Tourism Management*, 48, 154-163.
- Jamal, T. B., & Getz, D. (1995). Collaboration theory and community tourism planning. *Annals of Tourism Research*, 22(1), 186-204.
- Jurowski, C., & Gursoy, D. (2004). Distance Effects on Resident's Attitudes Toward Tourism. *Annals of Tourism Research*, 31(2), 296-312.
- Jurowski, C., Uysal, M., & Williams, D. R. (1997). A theoretical analysis of host community resident reactions to tourism. *Journal of travel research*, 36(2), 3-11.
- Kodaş, D., & Sü Eröz, S. (2012). Kırsal turizm ile kültürel turizmin bütünleşmesi. *Karamanoğlu Mehmetbey Üniversitesi Sosyal ve Ekonomik Araştırmalar Dergisi*, 2012(1), 169-174.
- Korkmaz, S. (1996). Turizmin Ekonomik ve Sosyal Etkileri, İstanbul Üniversitesi, İktisat Fakültesi Mecmuası, 46, 391-417.
- Látková, P., & Vogt, C. A. (2012). Residents' attitudes toward existing and future tourism development in rural communities. *Journal of Travel Research*, 51(1), 50-67.
- Lee, T. H. (2013). Influence analysis of community resident support for sustainable tourism development. *Tourism management*, 34, 37-46.

- Murphy, P. E., & Murphy, A. E. (2004). Strategic management for tourism communities: Bridging the gaps. Clevedon: Channel View Publications.
- Oban, R. Ç., & Gündüzoğlu, H. A. G. (2017). The perception of local people about the tourism potential in Ulubey canyon (Uşak province). *Journal of Human Sciences*, 14(2), 2078-2089.
- Prayag, G., Hosany, S., Nunkoo, R., & Alders, T. (2013). London residents' support for the 2012 Olympic Games: The mediating effect of overall attitude. *Tourism Management*, 36, 629–640.
- Ramchander, P. (2004) *Towards the Responsible Management of the Socio-Cultural Impacts of Township Tourism*, Phd Thesis. Pretoria: University of Pretoria.
- Ramkissoon, H., & Nunkoo, R. (2011). City image and perceived tourism impact: Evidence from Port Louis, Mauritius. *International Journal of Hospitality & Tourism Administration*, 12(2), 123-143.
- Sánchez Rivero, M., Sanchez Martin, J. M., & Rengifo Gallego, J. I. (2016). Methodological approach for assessing the potential of a rural tourism destination: An application in the province of Cáceres (Spain). *Current issues in tourism*, 19(11), 1084-1102.
- Shariff, N. M., & Tahir, S. (2020). Residents' attitudes toward impacts of tourism: A case study of Langkawi, Malaysia. *Malaysian Management Journal*, 7(2), 13-24.
- Sheng, J., & Lo, A. (2010). Evaluating the tourism potential of public museums in Hangzhou: A supply-side perspective. *Journal of Travel & Tourism Marketing*, 27(3), 287-305.
- Shohan, R., Toleuly, A., & Assadova, Z. K. (2012). Tourist potential and prospects of tourism industry of Kazakhstan. *Education and Science Without Borders*, 3(5), 34.
- Sinclair-Maragh, G., Gursoy, D., & Vieregge, M. (2015). Residents' perceptions toward tourism development: A factor-cluster approach. *Journal of Destination Marketing & Management*, 4(1), 36-45.
- Stylidis, D., Biran, A., Sit, J., & Szivas, E. M. (2014). Residents' support for tourism development: The role of residents' place image and perceived tourism impacts. *Tourism Management*, 45, 260-274.
- Tayfun, A., & Kılıçlar, A. (2004). Turizmin sosyal etkileri ve yerel halkın turiste bakışı. *Gazi Üniversitesi Ticaret ve Turizm Eğitim Fakültesi Dergisi*, 1, 1-17.
- Telfer, D. J. (2002). The evolution of tourism and development theory. *Tourism and development: Concepts and issues*, 35-80.
- Tosun, C. (2002). Host perceptions of impacts: A comparative tourism study. *Annals of Tourism Research*, 29(1), 231-253.

- Vargas-Sanchez, A., Porras-Bueno, N., de los Ángeles Plaza-Mejía, M. (2011). Explaining residents' attitudes to tourism: Is a universal model possible?. *Annals of Tourism Research*, 38(2), 460-480.
- Wan, Y. K. P. (2013). A comparison of the governance of tourism planning in the two Special Administrative Regions (SARs) of China–Hong Kong and Macao. *Tourism Management*, 36, 164-177.
- Wang, Y. & Pfister, R. (2008). Residents' attitudes toward tourism and perceived personal benefits in a rural community, *Journal of Travel Research*, Vol. 47 No. 1, 84-93.
- Yan, L., Gao, B. W., & Zhang, M. (2017). A mathematical model for tourism potential assessment. *Tourism Management*, 63, 355-365.
- Yoon, Y., Gursoy, D., & Chen, J. S. (2001). Validating a tourism development theory with structural equation modeling. *Tourism management*, 22(4), 363-372.

GSJ JOURNALS SERIE A: ADVANCEMENTS IN TOURISM, RECREATION AND SPORTS SCIENCES

Volume: 3, Issue: 1, p. 35-46, 2020

PEYZAJ TASARIMI-KAMPÜS İÇİ YÜRÜYÜŞ YOLLARI-YAŞAM KALİTESİ

LANDSCAPE DESIGN-CAMPUS WALKING ROADS-LIFE QUALITY

Elif SAĞLIK¹

Alper SAĞLIK²

Merve TEMİZ³

(Received 19.12.2019 Published 17.08.2020)

Özet

Hızla artan teknolojik gelişmeler, artan konfor unsurları ve insanlığa hizmet etmeye çalışan tüm elemanlar yaşam kalitemizin artmasını hedeflemektedir. Refah seviyesinin artması ile yaşam kalitesi artma eğilimine girse de azalan hareket etme ve efor sarf etme yaklaşımı ile beraber ruhsal ve bedensel olarak bazı sorunlar ortaya çıkmaktadır. Hareket ederek vücudumuzun çoğu sistemini aktif ve sağlıklı tutma isteğinin oluşturduğu en önemli sonuçlardan biri yürümektir. İş yerinde uzun saatler oturarak çalışmak zorunda kalan bireyler için yürüyüş yapmak yaşam kalitelerinin artması açısından son derece önemlidir. Peyzaj tasarımı ile yönlendirilen yürüyüş yollarının güzergahı, malzeme ve teknik detayları kullanıcılara çoğu zaman doğada yürüyüş hissi uyandırmayı hedeflemektedir. Bu çalışma Çanakkale Onsekiz Mart Üniversitesi Terzioğlu Yerleşkesi'nde doğal alanlardan geçen, kesintisiz ve parkurlardan oluşan bir yürüyüş yolu tasarımını hedeflemektedir. Çalışma ile zemin uygunluğu uzun ve kısa rotaların ve bilgilendirme ünitelerinin oluşturulacağı sürdürülebilir bir güzergâh aranmaktadır. Çalışma sonucunda uygulamaya yönelik olarak teknik detaylar oluşturulacak ve ilgili makamlara sunulacaktır. Böylelikle kullanıcıların kent merkezindeki yürüyüş yollarından farklı olarak daha doğal mekanlarda yürüyüş yapabilmeleri ve yaşam kalitelerinin artırılması hedeflenmektedir.

¹ PhD, ÇOMÜ Mimarlık ve Tasarım Fakültesi Peyzaj Mimarlığı Bölümü, elifsaglik@comu.edu.tr

² PhD, ÇOMÜ Mimarlık ve Tasarım Fakültesi Peyzaj Mimarlığı Bölümü, alpersaglik@comu.edu.tr

³ Res. Assist., ÇOMÜ Mimarlık ve Tasarım Fakültesi Peyzaj Mimarlığı Bölümü, mertetemiz@comu.edu.tr

Anahtar Kelimeler: Çanakkale, Peyzaj Tasarımı, Üniversite Kampüsü, Yaşam Kalitesi, Yürüyüş Yolları.

Abstract

Rapidly increasing technological developments, increased comfort elements and all the employees trying to serve humanity aim to increase our quality of life. Although the quality of life increases with the increase in the level of welfare, some problems arise both mentally and physically with decreasing movement and exertion approach. One of the most important consequences of our desire to keep most of our system active and healthy is to walk. For individuals who have to work long hours in the workplace, walking is extremely important for increasing the quality of life. The materials and technical details, route of walkways are oriented with the landscape design aim to give the users a feeling of walking in nature most of the time. This study aims to design a walkway consisting of uninterrupted and racetrack passing through natural areas in Terzioğlu Campus of Çanakkale Onsekiz Mart University. A sustainable route through which the long and short routes and information units will be established. As a result of the study, technical details will be prepared and submitted to the relevant authorities. Thus, it is aimed that the users can walk in more natural places and improve their quality of life unlike the walkways in the city center.

Keywords: Çanakkale, Landscape Design, Quality of Life, University Campus, Walkways.

1.GİRİŞ

Peyzaj mimarlığı meslek disiplini insanların kamusal hayatta yaşamalarını, çalışmalarını ve keyif almalarını sağlayacak mekanları peyzaj tasarımı aracılığıyla sunmaktadır. Doğru ve etkili bir peyzaj tasarımı ile kullanıcılar arasında paylaşıma ve bir aradalığa hizmet etmek mümkündür. Kent kullanıcılarının günlük yaşamlarını şekillendiren arakesitler peyzaj tasarımının ögesi olarak değerlendirilmektedir (Kırıt ve Sağlık, 2018; s.161). Farklı olasılıklara açık mekanlarda peyzaj tasarımı yapılırken doğal çevreye saygılı bir duruş sergilenmelidir. Bu noktada tasarım sürecinde kentsel mekanlar ile sosyal, kültürel ve çevresel tüm faktörler bir bağlam içinde ele alınmalıdır. Böylece peyzaj tasarımı ile kaliteli mekanlara ulaşmak mümkün olmaktadır. Peyzaj tasarımında yer alan kavramlar; doğallığı çağrıştırmasının yanında, kentsel yaşamın kaliteli yanını da sergileyerek kentsel yaşam üzerinde hem ekolojik hem de sosyal etkiyi ortaya koymaktadır (Emür ve Onsekiz, 2007). Peyzaj tasarımının yapıldığı tüm alanlar kullanıcıların konfor, dinlenme, aktif/pasif katılım, keşfetme gibi ihtiyaçlarına cevap veren ve bu ihtiyaçlara yönelik tasarlanan, kullanıcıların tümüne hitap eden demokratik ve anlamlı yaşam alanı parçalarıdır. Söz konusu yaşam alanlarında yaşam kalitesine ilişkin fırsatlar sunmak peyzaj tasarımı ile mümkün olmaktadır. Kullanıcının mekânda kaliteyi değerlendirmesi iyi ya da kötü, yeterli ya da yetersiz olma durumu şeklinde kişinin tatminlerine nasıl yansıdığına bağlı olarak değişmektedir (Onur, 2009).

Yaşam kalitesi, kişilere göre değişen farklı anlamlara sahiptir. Bu kavram kişisel olarak sağlık, mutluluk, refah; mekânsal olarak ise iyi bir yer tanımlamasını kapsamaktadır (Dissart ve Deller, 2000; s.15). Çok yönlü ve karmaşık olan yaşam kalitesi kavramı ve onu oluşturan bileşenler farklı alan ve ölçekler ile disiplinler arası konularda değişiklik göstermektedir (Dinçer, Özaslan ve Kavasoglu, 2003). Peyzaj tasarımı ve ilkeleri ile kullanıcıların beklentilerine cevap veren mekanlar oluşturulması hedeflenmektedir. Bu bağlamda ilke ve beklentilerin kesişmesi ile yaşam kalitesini destekleyen tasarımlar farklı çalışma ölçeklerinde uygulanmaktadır. Peyzaj tasarımının önem kazandığı çalışma ölçeklerinden biri de bilimsel mekanlar kapsamında kurulmuş olan üniversite kampüsleridir.

Üniversite kampüsleri akademik hayatın yürütüldüğü, eğitim-öğretim sürecinin işlediği, barınma, dinlenme, eğlenme ve ulaşım gibi fonksiyonların yerine getirildiği küçük kent modelleridir (Bayramoğlu ve Kurdoğlu, 2018; s.152). Üniversite kampüsleri; akademisyenler, öğrenciler ve idari personelden oluşan kullanıcı profili ile kurumsal kimlik, kültür ve akademik hayatın arakesitine yerleşmektedir. Bu bağlamda kampüs peyzaj tasarımı; kentsel açık alanlardan beklendiği gibi yeme-içme, oturma, dinlenme, seyir, gibi etkinlikleri gerçekleştirmeye imkân vermelidir. Aynı zamanda üniversite kampüsünü oluşturan kavramsal ve mekânsal konseptte uygun olmalıdır (Yılmaz, 2015; s.297).

Kampüs peyzaj tasarımına yön veren ilkeler; doğal çevreyi oluşturan bileşenler, mekânı kullanan kişilere mekânsal kalitenin sunulduğu ve görsel niteliği güçlü olan estetik alanlar oluşturmak şeklinde sıralanabilir (Yılmaz, 2015; s.297). Kampüs kullanıcılarının; yürüme, spor faaliyetlerini gerçekleştirme, açık alanda eğitim – öğretimi devam ettirebilme, ders çalışabilme, gezinme, dinlenme, eğlenme ve seyir etme gibi etkinliklerini gerçekleştirebildikleri aktif/pasif mekanlar için bu ilkeler kurgulanarak tasarımlar yapılmalıdır (Yılmaz, 2015; s.297).

Çalışma kapsamında kampüs içi yürüyüş yolları önerisi getirilirken peyzaj tasarımı ve yaşam kalitesi kavramları birlikte değerlendirilmiştir. Bu öneri çalışmasının kurgusunu oluşturan etken ise peyzaj tasarımını en iyi deneyimleyen grubun insan olması ve peyzajı hareketlendiren en önemli ögenin ise yaya olması yaklaşımıdır. Bu yaklaşım doğrultusunda Çanakkale Onsekiz Mart Üniversite Terzioğlu kampüsündeki yayaların günlük rutinlerine ekleyebilecekleri farklı yürüyüş rotaları önerilmesi hedeflenmiştir.

Yürümek, en temel hareket ve ulaşım çeşididir. Bireyler yürürken o mekâna, kente ve alana ilişkin birçok dokuyu ve simgeyi keşfetmektedir. Yapılar dışında kalan alanlarda gerçekleşen yürüme eyleminin herkes için eşitliliği sağlaması gerekmektedir. Doğal peyzajın bizlere sunduğu alanlarda yürümek, insanların sosyalleşme ihtiyaçlarına cevap veren önemli bir etkinliktir (Nazifoğlu, 2016). Yürüyüş yaparken yayalar için güvenli, konforlu mekanlar ve ilgi çekici vistaların bulunması rotaları daha cazip hale getirebilmektedir. Yürümek/yürüyüş hızlı sürekli değişen ve gelişen

güzergahta bireylerin maksimum seviyede detayı fark etmelerini sağlar (Waterman, 2012; s.100).

İyileştirici etkisi olan duygusal rahatlamanın ve deneyimlemenin sağlandığı yürüyüş eylemi doğal peyzajın oluşturduğu farklı alanlarda yapılabilmektedir. Bu tür alanlarda yapılan promenad izlerinin oluşturduğu patikalardan, dağcılık teknikleri ve malzemeleri kullanmadan, kişi ya da gruplar halinde belirli bir süre içerisinde tamamlanan aktiviteler doğa yürüyüşü olarak tanımlanabilmektedir (Söyler, 2016). Doğa yürüyüşleri doğal alanlarda belirlenmiş bölgelerde yapılmaktadır. Tablo 1’de bu bölgelerin arazi yapısı ve formuna göre kolay, orta, zorlu, zor, çok zor ve ekstrem olarak derecelendirilmeleri gösterilmektedir (Çetinkaya, 2016).

Tablo 1. Doğa yürüyüş yollarının derecelendirilmesi

Derece 1	Kolay	Genç/yaşlı herkesin yürüyebileceği, kondisyon gerektirmeyen yükseklik değişimlerinin az olduğu alanlarda yapılır. 5-10 km. arasında değişen mesafelerde 30 dakikalık sürelerde mola verilir.
Derece 2	Orta	Normal derecede kondisyon ile yükseklik değişiminin orta seviyede olduğu alanda yapılır. Yürüyüş mesafesi 8-12 km. arasında değişen mesafelerde 45 dakikalık sürelerde mola verilir.
Derece 3	Zorlu	İyi derecede kondisyon ile yükseklik değişimin fazla olduğu alanda yapılır. Yürüyüş mesafesi 15-20 km. arasında değişen mesafelerde 60 dakikalık sürelerde mola verilir.
Derece 4	Zor	Çok iyi derecede kondisyon ile yükseklik değişimin ciddi oranda fazla olduğu alanda yapılır. Yürüyüş mesafesi 18-22 km. arasında değişen mesafelerde sadece öğle yemeği için mola verilir.
Derece 5	Çok Zor	Mükemmel derecede kondisyon ile yükseklik değişiminin rahatsızlık veren şekilde arttığı alanda yapılır. Yürüyüş mesafesi 25-35 km. arasında değişen mesafelerde sadece öğle yemeği için mola verilir. Gerekğinde teknik malzeme kullanılır.
Derece 6	Ekstrem	Olağanüstü derecede yürüyüş /tırmanış kondisyonu ile yükseklik değişiminin ekstrem düzeyde olduğu alanlarda yapılır. Yürüyüş mesafesi genellikle 35 km.’den fazla olup yemek ve sıvı alımı için mola verilir. Teknik malzeme kullanımı gereklidir.

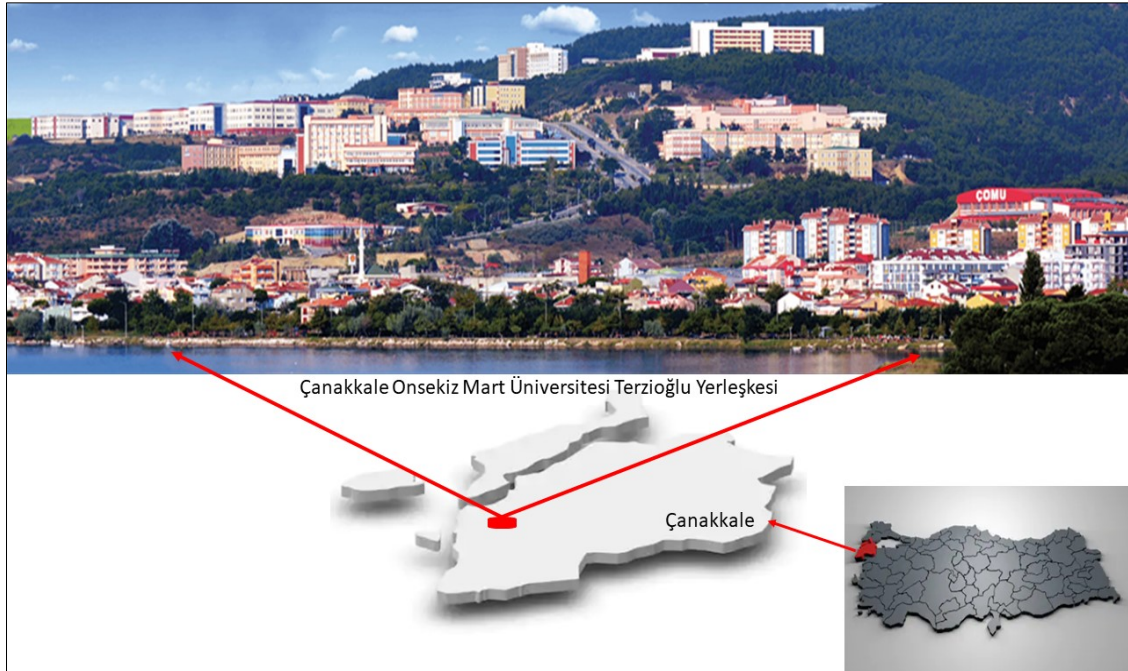
Tablo 1’e göre doğa yürüyüşü rotaları için derecelendirme yapılırken yürüyüşü yapacak kişilerin kondisyonu, yürüyüş mesafesi, yükseklik değişimi, mola verme ve teknik malzeme kullanım durumu dikkate alınmaktadır. Yürüyüş rotaları için tanımlanmış diğer özellikler ise rotalar üzerinde çeşitli donatı ve mekanların bulunması gerekliliğidir. Rotanın başlangıç ve bitiş noktalarını gösteren, mesafe ve “buradasınız” bilgisinin net olarak gösterildiği, gideceği yön hakkında bilgi veren, rotanın eğim derecesinin aktarıldığı ve rota üzerinde yayanın karşılaşacağı düğüm noktalarını ve dinlenme mekanlarını açıkça ifade eden bilgilendirme levhaları olmalıdır. Bu levhalar her yaştan yayaya hitap eden kolay algılanabilir nitelikte tasarlanmalıdır. Ayrıca rotalar üzerinde her 1 km.’de işaretleme yapılmalı, çöp dökme, yangın tehlikesi, elektrikli çit, dağ yamacı, askeri bölge vb. durumlar için uyarıcı levhalar yerleştirilmelidir. Söz konusu levhaların kaybolmaması, yönü ve yerinin değişmemesi için çok iyi şekilde sabitlenmesi gerekmektedir (Çetinkaya, 2016). Yürüyüş rotalarının zemin kaplamasının güvenli, sağlam, doğayla uyumlu yürüyüş aktivitesini kolaylaştırıcı dokuda olması gerekmektedir. Aynı zamanda rotanın sürekliliğinin sağlanması için arazi yapısının gerektirdiği bölgelerde basamak ve köprü gibi bağlayıcılar ile desteklenmesi mümkün olmaktadır.

Literatür taraması sonucunda üniversite kampüsünde yaşayan, konaklayan, çalışan, eğitim-öğretim gören herkesin erişebildiği kampüs içi yürüyüş yolu rotaları için kampüste oluşmuş yaya izleri doğrultusunda rotalar üzerinde destekleyici unsurlara da yer verilerek peyzaj tasarımı ve yaşam kalitesi ekseninde öneriler geliştirilmiştir.

2. MATERYAL VE YÖNTEM

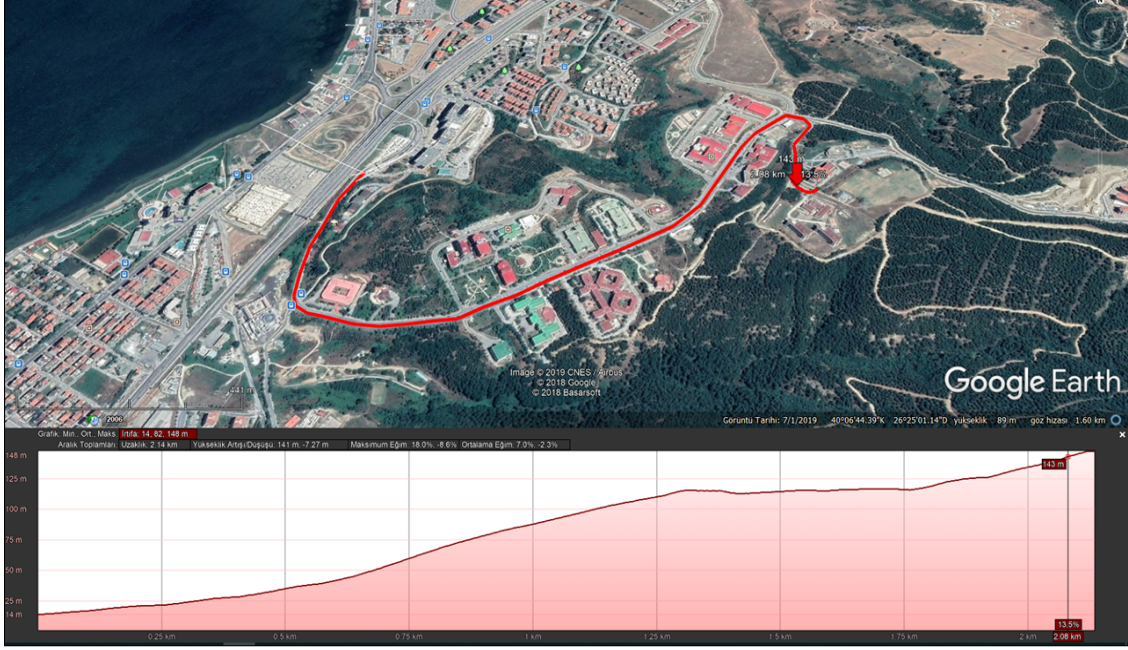
2.1. Çalışma Alanı ve Materyal

Peyzaj Tasarımı-Kampüs İçi Yürüyüş Yolları-Yaşam Kalitesi isimli bu çalışmanın materyallerini çalışma alanı, alanla ilgili elde edilen veriler ve literatür taramaları oluşturmaktadır. Çalışma alanı, kullanıcılarının doğadan kopmadan kampüs kavramını yaşadıkları ÇOMÜ Terzioğlu Yerleşkesi'dir. Çanakkale Onsekiz Mart Üniversitesi 46 akademik birim ve 32 araştırma merkezinden oluşmaktadır. 2019 yılı itibariyle 48461 öğrencisi ile 1842 akademik ve 1667 idari personeline akademik ve sosyal bir yaşam sunmaktadır. Çanakkale kentinin en güzel noktasında bulunan ve 3 hektarlık bir alanı kapsayan yerleşke zorlu bir topoğrafyaya sahiptir. Yerleşke içerisinde akademik birimler, öğrencilerin ve personelin sosyal ihtiyaçlarını karşılayan merkezler ile öğrenci yurtları yer almaktadır. Terzioğlu Yerleşkesi, Çanakkale kentinde en önemli eğitim bölgesi olarak kent kimliğinin bir bileşeni durumundadır. Kentin dinamikleri arasında ilk sıralarda yer alan üniversitenin merkez kampüsü panoramik boğaz manzarasına sahip, yeşil dokunun güney sırtlarını oluşturduğu, kentte en yoğun kullanılan İzmir – Bursa karayolu üzerinde giriş noktası bulunan bir kent parçasıdır. Aynı zamanda Ege Bölgesi tarafından Çanakkale'ye ulaşan bireyleri karşılayan ilk kurumdur (Şekil 1).



Şekil 1. Çalışma alanı konumu ve panoramik görseli

Yerleşke sınırının başladığı noktada ÇOMÜ Uygulama ve Araştırma Hastanesi bulunmaktadır. Buradan kontrollü giriş kapısına (A Kapısı) ulaşmakta ve özel, toplu taşıma, bisiklet ve yaya olarak ana ulaşım aksı üzerinde bulunan birimlere erişim sağlanabilmektedir. Yerleşke içerisinde kullanılmakta olan ana ulaşım aksı yaklaşık olarak 2140 metre uzunluğunda olup %2.3 ile %18.0 arasında değişen eğim oranına sahiptir (Şekil 2).



Şekil 2. Yerleşke ana ulaşım aksına ait yükseklik profili

Alanda yapılan gözlemler, fotoğraflar, deneyimlemeler ve konuyla ilgili literatür araştırmaları diğer materyalleri oluşturmaktadır. Çalışma alanında mevcut yaya izlerinden yararlanılmış, değerlendirmeye alınması planlanan alanlar belirlenerek deneyimlenmiş ve alan fotoğrafları çekilmiştir. Alanda yürüyüşe uygun aksın belirlenmesi ile yerleşkenin sayısal haritası üzerinde rotalar işaretlenmiştir. Belirlenen rotalara ilişkin tasarım önerileri sunulmuştur.

2.2. Yöntem

Yerleşkenin doğal arazi yapısında yaya izlerinden yararlanarak kaliteli peyzaja dönüştürmek için yürüyüş rotaları oluşturulması hedeflenmiştir. Bu hedef doğrultusunda kampüste doğa ile iç içe kaliteli peyzaj tasarımının sunulduğu yürüyüş yolları için öneriler oluşturulması amaçlanmıştır. Amaca ulaşmayı sağlayan çalışmanın yöntemi üç aşamada yürütülmüştür.

- literatür taraması

Çalışmanın başlığını ortaya koyan peyzaj tasarımı, yaşam kalitesi, üniversite kampüslerinde peyzaj tasarımı, yürünebilirlik ve yürüyüş rotaları ile ilgili kavramlara ilişkin literatür taramaları gerçekleştirilmiştir.

-alanı deneyimleme ve veri toplama

Çalışma alanı olan ÇOMÜ Terzioğlu Yerleşkesi'ne ait arazi yapısına ilişkin sayısal yükseklik haritası ilgili daire başkanlığı tarafından talep edilmiştir. Alanın güçlü, zayıf yönleri ile kullanıcıya sunduğu fırsat ve tehditler başlıkları altında SWOT analizi yapılmıştır. Kampüs içerisinde kullanıcının tercihine göre oluşmuş yaya izlerinin bıraktığı promonat parçaları üzerinde deneyimleme sağlanmıştır.

- önerilerin sunulması

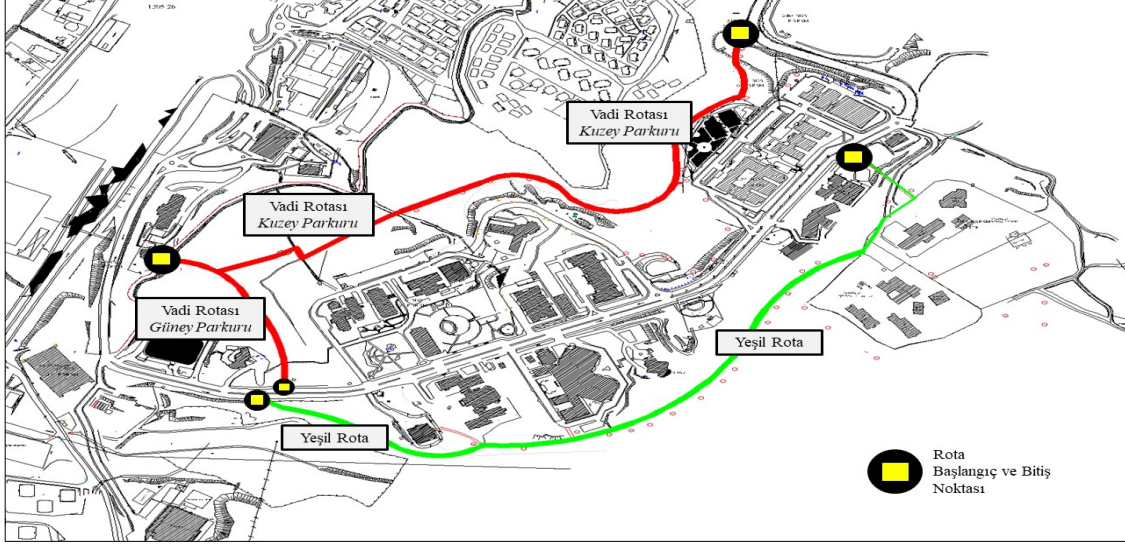
Literatür taraması ve alanda deneyimleme ile toplanan veriler analiz edilerek sürdürülebilir yürüyüş rotaları için öneriler oluşturulmuştur.

3. BULGULAR

Çalışma alanı olan ÇOMÜ Terzioğlu Yerleşkesi içerisinde yürüyüş rotaları önermek için kampüs peyzaj tasarımı kapsamında kampüsü yürüyerek deneyimlemek hedefi ile bir kurgusal konsept oluşturulmuştur. Konsept doğrultusunda doğayla iç içe olacak şekilde kampüsü keşfetmek için kesitler sunularak kampüsün peyzaj tasarım kimliğine yürüyüş yolları eklenmiş olacaktır. Doğal yeşil dokuda yürüyüş yollarının oluşturulması ile kampüse karşı aidiyet hissinin geliştirilmesine katkı sağlanması beklenmektedir. Çalışmanın saha aşamasında tespit edilen yaya izlerinin oluşturduğu promonat parçaları peyzaj tasarımı, yaşam kalitesi ve kampüs içi yaşam üçgeninde ele alınmıştır. Yaya izlerinin kaliteli peyzaj tasarımı bütünlüğünde yürüyüş yollarına dönüşmesi için alanın SWOT analizi açısından değerlendirmesi yapılmıştır.

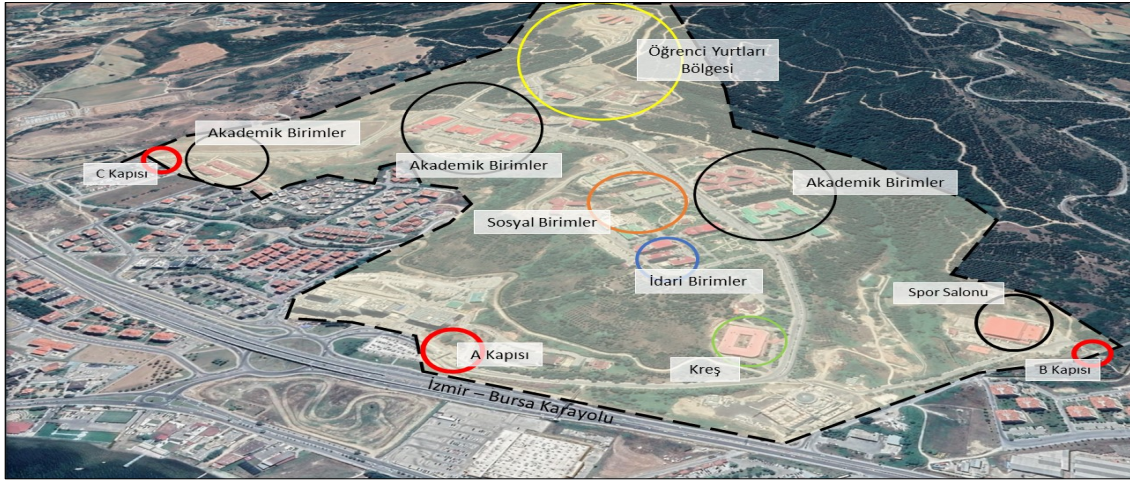
SWOT analizinin iskeletini oluşturan güçlü, zayıf yönler ile fırsat ve tehditler başlıklarına göre ÇOMÜ Terzioğlu Yerleşkesi değerlendirilmiştir. Bu değerlendirme neticesinde yerleşkenin güçlü yönleri "alanın eğimi ve yükseklik değeri, doğa yürüyüşü için çekiciliğe sahip olması, iklimsel açıdan uygun değerler, zengin doğal değerler, etkileyici panoramik boğaz ve orman manzarası, yeşil alan dokusu, yerleşkede bulunan öğrenci yurtları, yaya izlerinin oluşması" şeklinde ön plana çıkmaktadır. Yerleşkenin zayıf yönleri ise yaya yolu üzerinde aydınlatmanın yetersizliği, bilgilendirme ve yönlendirme tabelası eksikliği, yabancı ot istilası olarak sıralanmaktadır. Çalışma alanında sürdürülebilir nitelikte yoğun kullanım, yerleşke kullanıcı sayısının gün geçtikçe artması, kampüs kullanıcıları için doğada yürüyüş etkinliği ihtiyacı, üniversitenin fiziksel ve alt yapı olarak gelişmeye devam etmesi, mevsimsel sürecin yürüyüş için uzun zaman dilimi sunması, etkinlik alanı ve çeşitliliğine ihtiyaç duyulması durumları yerleşkenin bizlere sunduğu fırsatlardır. Buna karşılık doğanın ve doğal ortamın zarar görmesi (tahribat, yangın, atıklar vb.), yabani hayvan ile karşılaşma durumu yerleşkeyi tehdit eden unsurlar olarak değerlendirilmektedir.

Çalışma alanına ilişkin SWOT analizi yapıldıktan sonra sahada yaya izlerinin oluşturduğu doğal aks alanının sayısal planının üzerinde işlenmiştir (Şekil 3). Sayısal plan üzerinde işlenen akslar öneri yürüme yolları olarak geliştirilmiştir. Önerilen yürüyüş yolları Tablo 1'de belirtildiği gibi 1. derece kolay yürüme rotası niteliğindedir.



Şekil 3. Öneri rotaların alan paftasına işlenmesi

Yerleşke yükseklik değeri, zorluk derecesi, farklı vistaları ve kampüs içinde buldukları konuma göre iki ayrı yürüyüş rotası için alternatif sunmaktadır. Rotaların belirlenmesinde yayarın oluşturduğu izler etkili olmuştur. İki rotadan oluşan yürüyüş yolları kampüsün mekânsal dizinine kuzey ve güney yönlü olarak eklenmiştir (Şekil 4).

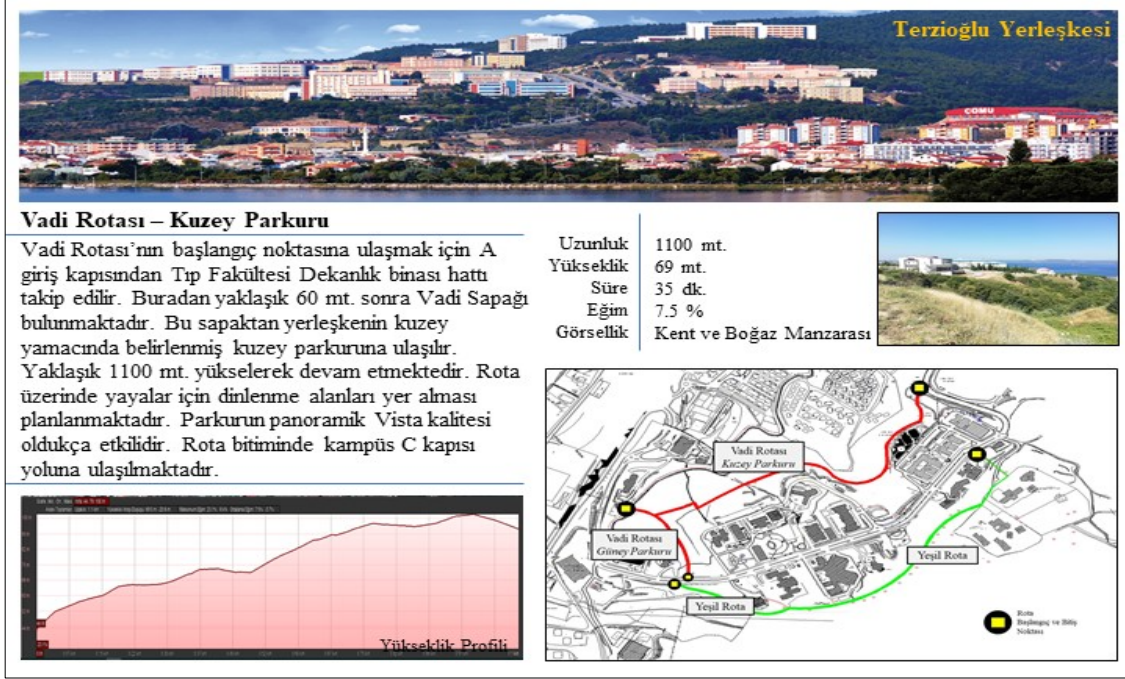


Şekil 4. Terzioğlu Yerleşkesi mekan dizimi

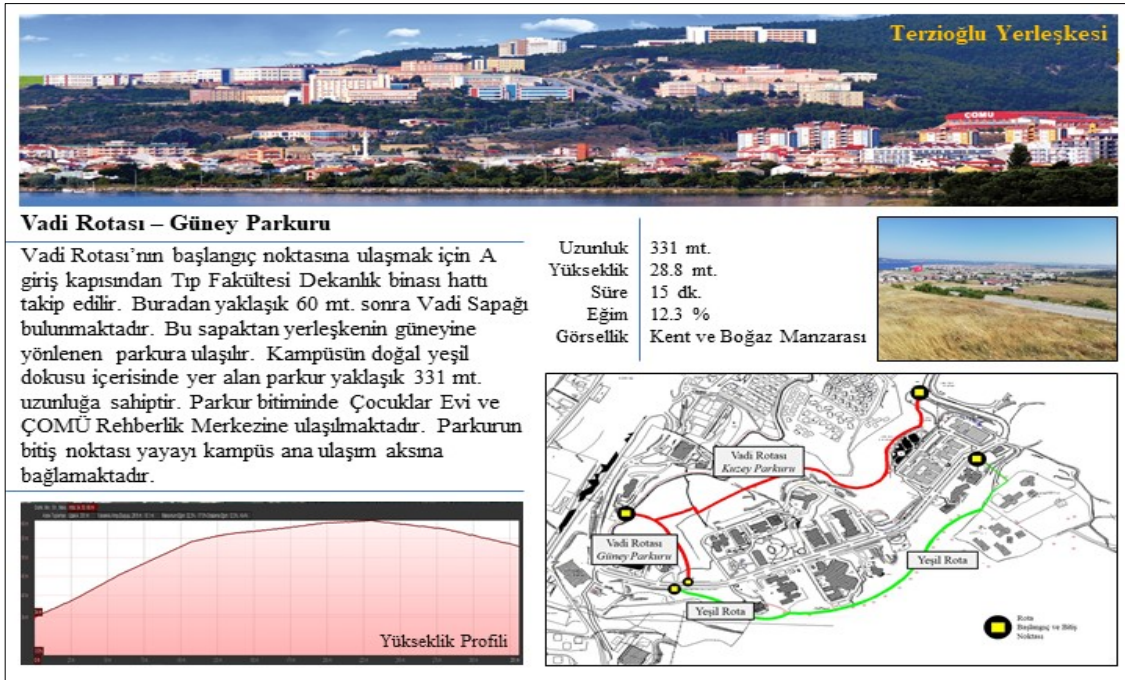
Birbirinden farklı manzara, eğim ve mesafeleri farklı olan bu yollar, yerleşkenin ana ulaşım aksınının kuzey ve güney yamacında konumlanmıştır. Kuzey yamacında yer alan "Vadi Rotası" Çanakkale boğazı ve kentsel yerleşmenin oluşturduğu panoramik vistaya sahiptir. Sınırını yeşil dokunun oluşturduğu, orman ve Radar Tepesi manzaralı "Yeşil Rota" ise güney yamaçta yer almaktadır.

Vadi Rotası; yerleşkenin giriş bölgesinde bulunan Tıp Fakültesi dekanlık binası önünden başlamaktadır. 60 metreden sonra Yamaç Restaurant ve kampüs vadisi

eteklerinden C kapısına erişimi sağlayacak şekilde iki yöne ayrılmaktadır. Kuzey yönünden ilerleyen aks "kuzey parkuru" olarak isimlendirilmiştir (Şekil 5). Boğaz ve kent manzaralı bu parkur kampüs C kapısına erişimi sağlamaktadır. Diğer yön ise "güney parkuru"nu oluşturmaktadır (Şekil 6). Bu parkur diğerine öre daha az uzunlukta olup bitiş noktasını ÇOMÜ Rehberlik Merkezi ve Çocuklar Evi bölgesi oluşturmaktadır.



Şekil 5. Vadi Rotası Kuzey Parkuruna ilişkin bilgi kartı



Şekil 6. Vadi Rotası Güney Parkuruna ilişkin bilgi kartı

Yeşil Rota ise; ÇOMÜ Çocuklar Evi bölgesinden başlamak üzere Bilim ve Teknoloji Uygulama ve Araştırma Merkezi (ÇOBİLTUM), Ziraat Fakültesi, Fen Edebiyat Fakültesi birimlerine ve son olarak yurtlar bölgesine erişimi sağlamaktadır (Şekil 7).



Şekil 7. Yeşil Rotasına ilişkin bilgi kartı



Şekil 8. Peyzaj donatıları ve mekanlar için tasarıma ilham veren örnekler

Rotaların tasarımında, peyzaj donatıları ve sosyal alanlar ile kampüs deneyimi, çevre, ekoloji, doğa, eğitim ve öğretim kavramları ile kesişerek bütüncül bir yaklaşım sergilenmiştir. Bu yaklaşım doğrultusunda rotalar üzerinde doğayla bütünleşen, yayaları dinlendirecek ve boğaz, kent, orman manzarasını seyir yapabilecekleri çekici mekânlar düşünülmüştür. Söz konusu mekanlarda kullanılması planlanan peyzaj donatılarının tasarımı için ilham veren örnekler ise Şekil 8'de sunulmaktadır.

Rota bilgileri ve donatılar için önerilen görseller çalışmanın ana iskeletini oluşturmaktadır. Yürüyüş rotalarının kullanıcıyı ulaştırdığı tüm noktalar ve sunduğu mekanlar ile tercih edilebilir olmasını sağlayacaktır. Bu kapsamda kullanıcı profili ve ihtiyaçlarına uygun tasarımlar ile kampüs hayatına bir değer katması sağlanmış olacaktır.

4. SONUÇ VE ÖNERİLER

Yerleşkenin sahip olduğu değerler ve kullanıcılarına sunduğu fırsatlar doğrultusunda kampüs içi yürüyüş yolları için öneri rotaları hazırlanmıştır. Önerilen rotalar öğrenci, akademisyen ve idari personelden oluşan kullanıcı grubunun kampüs içinde nereden gelip nereye ulaşacaklarına, rota üzerinde onları nelerin beklediğine, dinlenme ve bilgi edinme gibi noktaların bulunması durumuna göre değişiklik göstermektedir. Söz konusu rotaların yerleşke içerisinde konumlanmış yapıların ve arazi durumunun verdiği imkanlar neticesinde birbiriyle bağlantılı veya ayrı ayrı kullanılması söz konusu olabilmektedir.

Çalışma boyunca ortaya konulan yürüme yolları önerilirken;

- Rotaların gençliğin hareketliliğini desteklemesi,
- Kullanıcılar tarafından doğal ortam içinde üniversite dönemi boyunca günlük rutinlerine eklenmesi,
- Kampüsün bir parçası gibi hissedip rotaları ve rotalar üzerinde kaliteyi sunan peyzaj donatıları ve mekanları keşfederek monotonluktan çıkmaları beklenmektedir.

Hedeflenen beklentiler doğrultusunda kaliteli peyzaj tasarımları ile

- Yaya odaklı kampüs yaşamı hedeflemek,
- Kampüs içi ana ulaşım aksına alternatif yeni yol oluşturmak,
- Yürüyüş rotaları üzerinde özgün peyzaj donatıları ve sosyal mekanları ile cazip hale getirmek,
- Yayaların güvenliği için rotaları etkili aydınlatma elemanları ile desteklemek,
- Arazi yapısının gerektirdiği durumlarda basamak, adım platformu ve merdivenler ile rotanın sürekliliğini sağlamak gibi yaklaşımlar ile kampüsün bir parçası oluşturulmaya çalışılmıştır.

Bu çalışma ile sürdürülebilir üniversite kampüslerinin planlanması ve tasarımı aşamasında yürüyüş yollarının önemli bir kampüs bileşeni olarak yer almasının sağlanması akademik ve pratik boyutta fayda sunması için verimli bir zemin oluşturulması beklenmektedir.

KAYNAKLAR

- Bayramoğlu, E., Kurdoğlu, Ç. B. (2018). Bisiklet Yolu İçin Sürdürülebilir Donatı Tasarımı Süreci: KTÜ Kampüsü Örneği, *Akademik Sosyal Araştırmalar Dergisi*, 6(65), 152-163.
- Çetinkaya, E. (2016). Türkiye’de Karayolu Ulaşımına Kapalı Mekânlarda Doğa Yürüyüşü Turizmi Güzergâh Standartlarının Belirlenmesi: Kemalpaşa Mahmutdağı Ekoturizm Planlama Alanı Örneği, *İzmir Kâtip Çelebi Üniversitesi/Fen Bilimleri Enstitüsü, İzmir*.
- Diñçer, B., Özaslan, M., Kvasoğlu T. (2003). İllerin Ve Bölgelerin Sosyo- Ekonomik Gelişmişlik Sıralaması, Devlet Planlama Teşkilatı, Yayın No:2661.
- Dissart J., Deller S., 2000. Quality Of Life In The Planning Literature, *Journal Planning of Literature*, 15(1).
- Emür, S. H., Onsekiz, D. (2007). Kentsel Yaşam Kalitesi Bileşenleri Arasında Açık Ve Yeşil Alanların Önemi: Kayseri Kocasinan İlçesi Park Alanları Analizi, *Erciyes Üniversitesi Sosyal Bilimler Enstitüsü Dergisi*, 22(1), 367-396.
- Kırıt, N., Sağlık A. (2018). Kentsel Peyzaj Tasarımında Dikey Bahçe Uygulamaları, *Uluslararası Hakemli Tasarım ve Mimarlık Dergisi*, 13, 161-179.
- Nazifoğlu, B. (2016). Kentsel Yaşam Kalitesi Ve Yürünebilirlik Deneyiminin Alanya Üzerinden Okunması, *İstanbul Kültür Üniversitesi/Fen Bilimleri Enstitüsü, İstanbul*.
- Onur, B. (2009). Çevre Kalitesinin Yükseltilmesinde Katılımcı Yaklaşım: İ.Ü. Avcılar Kampüsü Örneği, *İstanbul Üniversitesi/Fen bilimleri Enstitüsü, İstanbul*.
- Söyler, S. (2016). Turizmde Ciddi Serbest Zaman Faaliyeti Olarak Doğa Yürüyüşleri, Çevre Kimliği Ve Yaşam Doyumu İlişkisi, *Dokuz Eylül Üniversitesi/Sosyal Bilimler Enstitüsü, İzmir*.
- Waterman, T. (2012). *The Fundamentals Of Landscape Architecture*. Literatür Yayınları: 652, Akademik Yayınlar Dizisi: 07.
- Yılmaz S., (2015). Bir Kampüs Açık Mekanının Peyzaj Tasarımı: Süleyman Demirel Üniversitesi Orman Fakültesi Binası, *Kastamonu Üniversitesi Orman Fakültesi Dergisi*, 15(2), 297-307.

GSJ JOURNALS SERIE A: ADVANCEMENTS IN TOURISM, RECREATION AND SPORTS SCIENCES

Volume: 3, Issue: 1, p. 47-61, 2020

YEREL HALKIN FESTİVALLERE YÖNELİK ALGILADIKLARI FAYDALARIN FESTİVAL GELİŞİMİNE DESTEK OLMA NİYETLERİ ÜZERİNDEKİ ETKİLERİ: BOZCAADA ÖRNEĞİ

THE EFFECTS OF RESIDENTS' PERCEIVED FESTIVAL BENEFITS ON INTENTIONS TO SUPPORT FOR FESTIVAL DEVELOPMENT: THE CASE OF BOZCAADA

Serkan Türkmen¹

(Received 09.07.2020 Published 17.08.2020)

Özet

Son yıllarda sürdürülebilir turizmin gerçekleşmesinde festivallerin ve etkinliklerin önemli bir rolü bulunmaktadır. Özellikle destinasyonların tanıtımında ve destinasyonlara gelen turist sayısını artırılmasında festivallerin önemli bir katkısı bulunmaktadır. Gerçekleşen festivaller aynı zamanda yerel halka çeşitli ekonomik ve sosyal faydalar sunmaktadır. Bu çalışmanın amacı Bozcaada'da yapılan festivallere yönelik halkın algıladıkları faydaların halkın yaşam kalitesi ve festival gelişimine destek olma niyetleri üzerindeki etkilerini belirlemektir. Bu amaç doğrultusunda anket tekniği kullanılarak Bozcaada'da yaşayan 208 kişiden 01.11.2019-20.11.2019 tarihleri arasında veri toplanmıştır. Elde edilen verilere doğrulayıcı faktör analizi uygulanmış ve hipotezleri test etmek için yapısal eşitlik modeli kullanılmıştır. Algılanan festival faydaları içerisinde toplum gururunun yaşam kalitesi ve festival gelişim desteği üzerinde anlamlı bir etkisi tespit edilememiştir. Algılanan ekonomik ve kişisel faydaların yaşam kalitesi ve festival gelişim desteği üzerinde olumlu bir etkisinin olduğu ortaya çıkmıştır. Özellikle festivallerden algılanan kişisel faydalarının festival gelişimine destek olma üzerinde güçlü bir etkisinin olduğu bulunmuştur. Elde edilen sonuçlar doğrultusunda turizm paydaşlarına öneriler sunulmuştur.

Anahtar Kelimeler: Yerel Halk, Festivallerin Faydaları, Bozcaada, Festival Gelişimine Destek Olma

¹ PhD, Türkmen, S., Çanakkale Onsekiz Mart Üniversitesi Turizm Fakültesi, Seyahat İşletmeciliği ve Turizm Rehberliği Bölümü, serkanturkmen17@hotmail.com

Abstract

In recent years, festivals and events have played an important role in the realization of sustainable tourism. The festivals have an important contribution especially in promoting the destinations and increasing the number of tourists visiting the destinations. The organized festivals also offer economic and social benefits to residents of the destinations. The aim of this study is to determine effects of residents' perceived benefits from festivals on residents' quality of life and support for festival development in the destination. For this purpose, research data was collected from 208 residents in Bozcaada between 01.11.2019-20.11.2019 using survey technique. Confirmatory factor analysis was performed on the structures of research and structural equation model was applied to test the hypotheses. Community pride factor of perceived festival benefits, has no significant effect on residents' quality of life and support for festival development. It was revealed that perceived economic and personal benefits have positive effects on residents' quality of life and support for festival development. Especially, it has been found that the perceived personal benefits of the festivals have a strong effect on support for festival development. As a result of the findings, some suggestions has been developed for the tourism stakeholders.

Keywords: Local People, Benefits of Festivals, Bozcaada, Support for Festival Development

GİRİŞ

Turizm geliştiği bölgelerde ekonomik ve sosyal anlamda birçok fayda sağlamaktadır (Jaafar, Ismail ve Rasoolimanesh, 2015). Turizm sayesinde destinasyonlarda sadece turiste hizmet eden işletmeler açılmakta, ayrıca yöreye ait birçok somut ve somut olmayan kültürel unsur turist tarafından değer görerek korunabilmektedir (Rasoolimanesh, Jaafar, Kock ve Ramayah, 2015). Turizmin yanında turizm faaliyetleri kapsamında gerçekleştirilen etkinlikler turistik ürünleri çeşitlendirmekte ve destinasyona ayrı çekim özelliği kazandırmaktadır (Sert, 2017). Hatta bazı destinasyonların sık sık gerçekleştirdiği bu tarz etkinlikleri takip eden turist sayısının artmasıyla birlikte etkinlikler turizm türü olarak değerlendirilmeye başlanmıştır (Getz, 2008).

Etkinlik turizmi kapsamında öne çıkan faaliyetlerden bir tanesi ulusal veya uluslararası bilinirliğe sahip festivallerdir. Festivaller de gerçekleştiği yörede turizmin yarattığı gibi yörede halk için kültürel, ekonomik ve sosyal faydalar sağlamaktadır (Small, Edwards ve Sheridan, 2005). Ayrıca festivaller eğitim, gelir ve ilgi anlamında nitelikli turistlerin katıldığı özel içeriklere sahip turistik ürünler olması sebebiyle gerçekleştirildiği bölgede yerel halka önemli faydalar sağlamaktadır (Chen, 2011). Aynı zamanda bölgenin tanınması ve daha fazla turist çekilmesinde festivallerin rolü önemlidir (Şengül ve Genç, 2016).

Festivaller, gerçekleştiği yöredeki temasına bağlı olarak toplumun kendisine olan özgüvenini arttırmakta, toplumun kendi kültürel kimliği ve değerlerinin yaşatılmasını sağlamaktadır. Dolayısıyla bu kültürel kimlik içerisindeki geleneklerin festival turistleri tarafından izlenmesi ve deneyimlenmesi sonucunda halkın kendi toplumu ve kültürüyle gurur duyması sağlanmaktadır (Derrett, 2003). Festival turizmi kapsamında kendi kültürünü farklı coğrafyalardan gelen turistlere aktaran ve öğrenilmesini sağlayan yerel halk bu durumdan memnuniyet duymaktadır (Sdrali ve Chazapi, 2007). Bu şekilde oluşan memnuniyet ve kendi kültür ve toplumuna hissettiği duygusal bağlılık “toplum gururu” olarak ifade edilmektedir (Pookaiyaudom, 2015).

Festival turizminin geliştiği yörelerde turistlerin yaptığı harcamalar ve festivalin hazırlıkları için gerekli olan malzemelerin tedariki bölgedeki harcamaları arttırmakta ve üretici pozisyonunda olan halk festivallerin yarattığı ekonomik katkılardan olumlu etkilenmektedir (Irshad, 2011). Dolayısıyla festival yatırımı, festival düzenleyicilerinin ve festival turistlerinin yaptığı harcamalar yerel halkı ekonomik anlamda destekleyebilmektedir (Arcodia ve Whitford, 2006).

Festivallerin bölgelere sağladığı ekonomik katkıların yanında yerel halkın festivale katılması sonucunda duyduğu haz, eğlence, stres atma ve farklı insanlarla tanışma imkanları bulması sonucunda bir takım kişisel faydalar da ortaya çıkabilmektedir (Chen, 2011; Lee, Arcodia ve Lee, 2012).

Ayrıca festivallerin gerçekleştirilebilmesi için yapılan kamu yatırımlarında ve turistlerin festival esnasında faydalanmasını sağlayacak üst yapı yatırımlarından dolayı halkın yaşam kalitesi olumlu anlamda etkilenmektedir (Kim, Choe ve Petrick, 2018). Turistlerle birlikte yerel halkın faydalanacağı eğlence imkanları ve rekreasyon faaliyetlerinin geliştirilmesi yerel halkın yaşam kalitesini olumlu etkileyebilmektedir (Cudny, Korec ve Rouba, 2012).

Destinasyonlara çeşitli imkân ve faydalar sunan festivallerin başarılı bir şekilde devam ettirilmesinde mutlaka yerel halkın desteğinin ve ilgisinin olması gerekir (Li, Wan ve Uysal, 2020). Daha önce yapılan çalışmalarda festivallerin algılanan faydaları maliyetlerinden fazla olduğu takdirde yerel halkın festival yapılmasına yönelik destek verdiği ortaya çıkmıştır (Song, Xing ve Chathoth, 2015). Ayrıca destinasyonlarda yaşayan yerel halkın yaşam kalitesinin olumlu etkilenmesi ve festival etkinliklerinin gerçekleşmesine destek olmalarını sağlayabilir (Woo, Kim ve Uysal, 2015).

Festivallerin sağladığı katkılar göz önüne alındığında, festivallerin özellikle küçük destinasyonlar için sürdürülebilir turizmin sağlanmasında etkin bir rolü olabilmektedir (Song vd., 2015). Yapılan bazı çalışmalarda da halkın festivallerden algıladıkları faydaların gelecekte festival geliştirilmesine destek olma eğilimlerini arttırdığı görülmüştür (Song vd., 2015; Woo vd., 2015; Li ve Wan, 2017; Li vd., 2020).

Sonuç olarak sürdürülebilir turizmin önemli bir parçası olan festivallerin gerçekleştiği bölgede kalıcılığının sağlanmasında yerel halkın festivallerin bir parçası olması ve festivallerin geliştirilmesine ve sayısının arttırılmasına katkı sağlaması

gerekmektedir. Bunun sağlanabilmesi için de festivallerin yarattığı etkilerin halk tarafından nasıl algılandığı, bu algıların halkın festival gelişimine destek olma eğilimleri üzerindeki etkisinin araştırılması gerekmektedir. Bu çalışmada Çanakkale'nin Bozcaada ilçesinde gerçekleştirilen festivallerin halk tarafından algılanan faydalarının tespit edilmesi ve algılanan bu faydaların halkın festival gelişimine destek olma niyetleri üzerindeki etkisi incelenmiştir. Bozcaada ana karaya 6 km mesafede olan Geyikli'den arabalı vapurla ulaşım sağlanan ve yazları da sınırlı sayıda Çanakkale'den yolcu vapuruyla ulaşımın sağlandığı ve Türkiye'de köyü olmayan tek ilçe konumundadır. Genellikle küçük konaklama tesislerinin olduğu, ayrıca da günübirlik ziyaretçi ağırlayan bir destinasyondur (GMKA, 2012). Yaklaşık 2800 kişinin ikamet ettiği ilçede turizm hareketleri her geçen gün artmaktadır. İki önemli plajı olan ve üzüm bağları açısından zengin ve şarap üretimi ile de nispeten meşhur bir yerdir (Çavuşoğlu, 2012). Son dönemde Yerel Tatlar Festivali ve Bağ Bozumu Festivali geleneksel hale gelmiş bunun yanında Ayazma Panayırı, Bozcaada Yarı Maratonu, Deniz Kuvvetleri Yat Yarışı gibi etkinlikler yapılmaktadır. Ayrıca 2020 yılı içinde Bozcaada Caz Festivali, Bozcaada Uluslararası Ekolojik Belgesel Festivali ve Bozcaada Ozanın Günü ve Homeros Okuması gibi etkinlikler yapılması planlanmaktadır (bozcaadarehberi.com; gezimanya.com). Yerel halkın nüfus yapısının görece küçük ölçekli olması ve geleneksel hale gelen festivallerin yanında yeni etkinliklerin eklenmesi ile birlikte yerel halkın festivallerden algıladıkları faydaların tespit edilmesi, bu faydaların yaşam kalitesi ve festivallerin gelişimine destek olma niyetleri üzerindeki etkilerinin belirlenmesi hem yerel yönetimler hem de turizm paydaşları açısından turizmin sürdürülebilir hale getirilmesinde önemli olduğu düşünülmektedir.

YÖNTEM

Bu araştırmanın amacı, Bozcaada'da yaşayan yerel halkın Bozcaada'da gerçekleştirilen festivallerden algıladıkları faydaların, halkın yaşam kalitesi ve festivallerin geliştirilmesine destek olma niyetleri üzerindeki etkilerini tespit etmektir. Ayrıca halkın yaşam kalitesi üzerindeki festival etkilerinin festivallerin geliştirilmesine destek olma niyeti üzerindeki etkisi de incelenmiştir. İlgili literatürdeki çalışmalar ve araştırma amacı doğrultusunda aşağıdaki hipotezler test edilmiştir;

H₁: Festivallerin gerçekleşmesine ilişkin algılanan toplumsal gururun festival gelişim desteği üzerinde istatistiksel açıdan anlamlı ve olumlu bir etkisi vardır.

H₂: Festivallerin gerçekleşmesine ilişkin algılanan ekonomik faydanın festival gelişim desteği üzerinde istatistiksel açıdan anlamlı ve olumlu bir etkisi vardır.

H₃: Festivallerin gerçekleşmesine ilişkin algılanan kişisel faydanın festival gelişim desteği üzerinde istatistiksel açıdan anlamlı ve olumlu bir etkisi vardır.

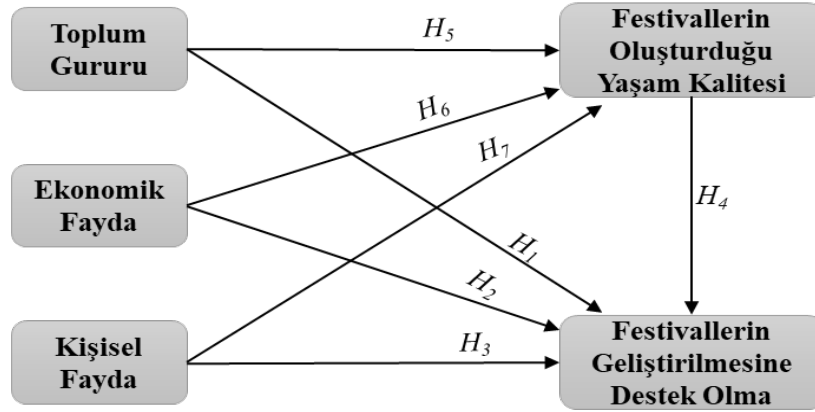
H₄: Festivallerin gerçekleşmesine ilişkin algılanan yaşam kalitesinin festival gelişim desteği üzerinde istatistiksel açıdan anlamlı ve olumlu bir etkisi vardır.

H₅: Festivallerin gerçekleşmesine ilişkin algılanan toplumsal gururun halkın yaşam kalitesi üzerinde istatistiksel açıdan anlamlı ve olumlu bir etkisi vardır.

H₆: Festivallerin gerçekleşmesine ilişkin algılanan ekonomik faydanın halkın yaşam kalitesi üzerinde istatistiksel açıdan anlamlı ve olumlu bir etkisi vardır.

H₇: Festivallerin gerçekleşmesine ilişkin algılanan kişisel faydanın halkın yaşam kalitesi üzerinde istatistiksel açıdan anlamlı ve olumlu bir etkisi vardır.

Bu hipotezler doğrultusunda oluşan araştırma modeli Şekil 1’de yer almaktadır.



Şekil 1. Araştırma Modeli

Araştırmada veri toplama yöntemi olarak anket tekniğinden faydalanılmıştır. Araştırmada kullanılan anket altı bölümden oluşmaktadır. Festivallerin Bozcaada halkı tarafından algılanan olumlu faydaları ölçmek için Chen’in (2011) çalışmasındaki ölçeği ve Yoon ve diğerlerinin (2010) festival gelişim desteği ölçeklerini Türkçeye uyarlayan Saatçı ve Türkmen’in (2020) kullandıkları ölçekten yararlanılmıştır. Ancak bu çalışmadaki ölçeklerde yer alan maddeler belirli bir festivale yönelik maddelerden oluşurken Bozcaada’da gerçekleştirilen bu çalışmada ifadeler genel olarak yapılan festivallerin değerlendirilmesine ilişkin hazırlanmıştır. Bu çalışmada kullanılan ölçekte toplum gururu, ekonomik ve kişisel faydalar toplam 19 maddeden oluşmakta, festivallerin yaşam kalitesi üzerindeki etkilere yönelik algılar üç maddeden oluşmakta ve festivallerin geliştirilmesine yönelik halkın destek olması ise dört maddeden oluşmaktadır. Anketin altıncı bölümünde ise yerel halkın demografik özelliklerini tespit etmeye yönelik sorular bulunmaktadır.

Araştırma evrenini Bozcaada’da yaşayan ve 18 yaşından büyük olan kişiler oluşturmaktadır. Bozcaada’da nüfusu son nüfus sayımına göre 2465 kişidir (bozcaada.bel.tr). Ancak 2019 sonu itibariyle 2988 kişiden oluşan nüfusun yaklaşık 2600’ü 18 yaşından büyüktür (endeksa.com). Ancak Bozcaada’da 12 ay boyunca yaşamayan fakat Bozcaada ikameti olan bir grup da yer almaktadır. Bundan dolayı araştırma verileri 01.11.2019 ila 20.11.2019 tarihleri arasında toplanmış ve bütün yılını Bozcaada’da geçiren yerel halkın ankete katılımı sağlanmaya çalışılmıştır. Belirtilen

tarikhler arasında Bozcaada kent meydanında birebir görüşülerek toplam 221 kişiyle anket yapılmıştır. Elde edilen anketlerden 13 tanesinde eksik yanıt olduğu için analize tabi tutulmamış ve geriye kalan 208 kişiden elde edilen veriler analiz edilmiştir. Araştırmada elde edilen veriler istatistik paket programıyla işlenmiş ve araştırmadaki yapıların ve hipotezlerinin test edilmesi için AMOS 22 istatistik programı kullanılmıştır.

BULGULAR

Bozcaada'da araştırma grubu içerisinde yer alan halkın demografik özellikleri Tablo 1'de yer almaktadır. Katılımcıların yaklaşık 58'i erkeklerden oluşmaktadır. Katılımcıların yaklaşık % 30'u 18-30 yaş aralığındayken, yaklaşık % 32'si de 51 ve üzeri yaş grubu içerisinde yer almaktadır. Gelir dağılımındaki en büyük grup ise yaklaşık % 33 ile 2501-5000 TL arasında aylık geliri olan gruptur. Eğitim durumları incelendiğinde yaklaşık % 28'i lisans, % 24'ü Lise ve % 10'u da ilkökul mezunudur. Katılımcıların yaklaşık % 40'ı Bozcaada'nın yerlisi olduğunu ifade ederken % 60'ı Bozcaada'da sonradan gelerek yaşayan kişiler olduğunu ifade etmişlerdir. Sonradan Bozcaada'da yaşamaya başlayanların yaklaşık % 62'si 1-5 yıldır, % 20'si 6-10 yıldır ve yaklaşık % 18'i de 11 ve üzeri yıldır Bozcaada'da yaşadıklarını ifade etmişlerdir.

Tablo1. Katılımcıların Demografik Özellikleri

Cinsiyet	N	%	Bozcaadalı Olma Durumu	
			N	%
Kadın	88	42,3	Evet	83 39,9
Erkek	120	57,7	Hayır	125 60,1
Yaş	N	%	İkamet Süresi ***	
18-30 yaş	63	30,3	1-5 yıl	77 61,6
31-40 yaş	35	16,8	6-10 yıl	25 20
41-50 yaş	44	21,2	11+ yıl	23 18,4
51 ve üzeri yaş	66	31,7		
Gelir	%	N	Eğitim	
2500 TL ve altı	28	13,4	İlkökul	21 10,1
2501-5000 TL	68	32,7	Ortaokul	23 11,1
5001-7500 TL	37	17,8	Lise	49 23,6
7501-10000 TL	33	15,9	Ön lisans	50 24
10001 + TL	42	20,2	Lisans	59 28,4
			Lisansüstü	6 2,9

***Bozcaadalı olmayanların kaç yıldır Bozcaada'da ikamet ettikleri (125 kişi)

Araştırmada kullanılan yapıları test etmeden önce çarpıklık-basıklık değerleri ile verilerin normal dağılımı kontrol edilmiştir. Ölçeklerde yer alan maddelerin çarpıklık değerleri -1,198 ila 0,169 arasında yer alırken basıklık değerleri -1,034 ila 0,336 arasında tespit edilmiş ve maddelerin çarpıklık-basıklık değerleri $\pm 1,5$ değer aralığında olduğu için (Tabachnick ve Fidell, 2013) verilerin normal dağılım gösterdiği kabul edilmiştir. Kline (2011: 11) örneklem sayısı 200 olduğunda yapısal eşitlik modellemesi (YEM)

yapılabileceğini ifade etmektedir. Bentler ve Chou'ya göre (1987) gözlenen değişken sayısının beş katı olan örneklerde YEM yapılabilmektedir. Bu çalışmada araştırma yapılarının güvenilirliğini ve geçerliliğini test etmek için doğrulayıcı faktör analizi (DFA) yapılmasına karar verilmiştir.

DFA analizi sonucunda "toplum gururu" ve "ekonomik fayda" ölçeklerinden birer maddenin yük değeri 0,50'nin altında olduğu için modelden çıkarılmıştır (Wixom ve Watson, 2001). Daha sonra modelin uyum iyilikleri değerlendirilmiştir. Literatürde kullanılan uyum iyilikleri ile ilgili birçok değer bulunmaktadır. Kline (2005) ki-kare/sd mutlaka verilmesi gerektiğini bunun dışında TLI (NNFI) ve RMSEA değerleri ile model uyumunun değerlendirilebileceğini ifade etmektedir. Hu ve Bentler (1999) ise TLI ile RMSEA ya da SRMR ile CFI değerleri ile model uyumunun test edilebileceğini ifade etmektedir. Hooper vd. (2008) GFI değerinin literatürde en çok kullanılan uyum iyiliği değeri olduğunu ifade etmiş ancak örneklem sayısına duyarlı olduğu için her model için uygun bir değer olmadığını ifade etmektedir. Bu çalışmada kullanılan modelin uyum iyiliği değerleri ki-kare/sd; SRMR; RMSEA; GFI; IFI; TLI; CFI olarak ele alınmıştır. Tablo 2'de görüldüğü gibi GFI değeri dışındaki değerlerin kabul edilen aralıklarda olması sebebiyle araştırma verilerinin modele iyi uyum sağladığı görülmüştür. DFA sonucunda uyum iyiliği değerleri göz önüne alındığında, beş yapıdan ve 24 maddeden oluşan ölçüm için gözlenen değişkenlerin, örtük değişkenleri istenilen düzeyde temsil ettiği görülmektedir.

Araştırmada değişkenler arasındaki ilişkileri ve etkileri tespit etmeden önce, çalışmada yer alan yapıların güvenilir ve geçerlilikleri test edilmiştir. Kösedere Üzüm Şenliği'ne yönelik algılanan "toplum gururu"nu ölçmede kullanılan iki maddenin, festivalin algılanan "ekonomik faydalarında" yer alan iki maddenin ve festivale yönelik algılanan "kişisel faydayı" ölçmede kullanılan bir maddenin faktör yük değerleri 0,50'nin altında olduğu için modelden çıkarılmıştır (Wixom ve Watson, 2001). Tablo 2'de yer alan değerlere göre ölçüm modeli için gözlenen değişkenlerin, örtük değişkenleri istenilen düzeyde temsil ettiği görülmektedir. Tabloda yer alan uyum iyiliği değerleri çalışmada kullanılan veri setinin, araştırma modelini destekler nitelikte olduğunu göstermektedir.

Tablo 2. Ölçüm Modeline Ait Değerler ve Aritmetik Ortalamalar

Yapılar ve Maddeler	\bar{x}	β	Hata değeri	t-değeri	p
Toplum Gururu	3,84				
Düzenlenen festivaller Bozcaada'nın turizm imajını arttırmaktadır.	4,03	,791	,374	λ 1'e sabit	
Düzenlenen festivaller Bozcaada'nın imajını olumlu yönde etkilemektedir.	3,97	,826	,318	15,741	***
Düzenlenen festivaller sayesinde Bozcaada sakini olmaktan gurur duyuyorum.	3,61	,719	,483	10,435	***

Bozcaada'da festivaller yapılmasından gurur duyuyorum.	3,66	,823	,323	12,195	***
Düzenlenen festivaller Bozcaada'nın turizmüne katkıda bulunmaktadır.	4,05	,736	,458	10,976	***
Düzenlenen festivaller Bozcaada'nın yerel kültürün korunmasına yardımcı olmaktadır.	3,77	,792	0,373	12,537	***
Ekonomik Fayda	3,73				
Düzenlenen festivaller Bozcaada'da istihdamı arttırmaktadır.	3,63	,841	,293	λ 1'e sabit	
Düzenlenen festivaller Bozcaada'nın ekonomisine yarar sağlamaktadır.	3,96	,879	227	16,061	***
Düzenlenen festivaller Bozcaada'da alışveriş olanaklarını arttırmaktadır.	3,80	,812	341	13,756	***
Düzenlenen festivaller Bozcaada'da işletmeler için kar yaratmaktadır.	4,00	,744	446	12,237	***
Düzenlenen festivaller Bozcaada halkının yaşam standartlarını iyileştirmektedir.	3,25	,698	513	11,263	***
Kişisel Fayda	3,26				
Bozcaada'da düzenlenen festivaller büyük kitlelere ulaşmaktadır.	3,44	,632	,601	λ 1'e sabit	
Bozcaada'da düzenlenen festivallere katılmaktan çok keyif alıyorum.	3,39	,875	,234	10,373	***
Bozcaada'da düzenlenen festivaller hayatıma heyecan getirmektedir.	3,21	,918	,157	10,66	***
Bozcaada'da düzenlenen festivaller hayatımı zenginleştirmektedir.	3,18	,864	,254	10,257	***
Bozcaada'da düzenlenen festivaller hayatıma duygusal tecrübe katmaktadır.	3,10	,814	,337	9,791	***
Bozcaada'da düzenlenen festivaller günlük stresimden kurtulmama yardımcı olmaktadır.	3,25	,862	,257	10,213	***
Yaşam Kalitesi	3,45				
Bozcaada'da düzenlenen festivaller Adalılar için rekreasyon/eğlence olanakları sağlamaktadır	3,64	,858	,264	λ 1'e sabit	
Bozcaada'da düzenlenen festivaller Adalıların kendi halkı hakkında daha fazla şey öğrenmelerini sağlamaktadır.	3,26	,695	,517	10,194	***
Bozcaada'da düzenlenen festivaller Ada'da yaşayan ailelerin faydalanabileceği rekreasyon/eğlence olanakları yaratmaktadır.	3,45	,782	,388	12,718	***
Festival Gelişim Desteği	3,75				
Bozcaada'da festivallerin her yıl yapılmasını isterim.	3,68	,930	,135	λ 1'e sabit	
Bozcaada'da yapılan festivallerin büyüyerek devam etmesini isterim.	3,70	,923	,148	23,454	***
Belediyenin veya diğer kuruluşların festivallere daha fazla destek vermesini isterim.	3,73	,889	,210	20,869	***

Bozcaada'da yapılan festivallerin daha fazla tanıtılmasını isterim.					3,88	,834	,304	14,551	***
	χ^2	Df	χ^2 / df	SRMR	RMSEA	GFI	IFI	TLI (NNFI)	CFI
Referans	-		≤ 5	<0,08	<0,10	$\geq 0,90$	$\geq 0,90$	$\geq 0,90$	$\geq 0,90$
Ölçüm Modeli	531,268	238	2,232	,0567	,077	,829	,932	,921	,932
NOT: Kabul edilebilir uyum indeksleri için referans alınan çalışmalar (Hu ve Bentler, 1999; Kline, 2011; Hooper vd., 2008; Hair vd., 2010; Awang, 2012). ***=p<.001									
Çıkarılan maddeler;									
TG7: Bozcaada'da festivaller düzenlenmesi Ada'yı daha uluslararası hale getiriyor.									
EF5: Düzenlenen festivaller Bozcaada'da yeni tesislerin ortaya çıkmasını sağlamaktadır.									

Tablo 3'te araştırmada ölçülen yapılar arasındaki korelasyon ve yapıların AVE (average variance extracted), CR (composite reliability) ve Cronbach'ın Alfa (α) değerleri yer almaktadır. İç tutarlılık AVE, CR ve α değerleri ile kontrol edilmiştir. Daha sonra benzeşim ve ayırım geçerliliğine bakılmıştır. Ölçüm modelinde yer alan yapıların hepsi AVE değeri 0,50'den, CR ve α değerlerinin 0,70'ten büyük olduğu için güvenilir kabul edilmiştir (Fornell ve Larcker, 1981; Hair vd., 2010). Benzeşim geçerliliği için AVE değerinin 0,50'den büyük ve CR değerinin de AVE değerinden büyük (CR>AVE; AVE>0,5) olması gerekmekte ve bu şartları araştırmadaki yapıların hepsi sağlamaktadır (Hair vd., 2010). Ayırım geçerliliği için bir boyutun AVE değerinin kare kökünün yapılar arasındaki korelasyon değerlerinin hepsinden daha büyük değere sahip olması ve bir yapının AVE değerinin diğer yapılar içinde en büyük korelasyon değerinin karesinden büyük olması gerekir. Tablo 3'te görüldüğü gibi ayırım ve benzeşim geçerliliği şartları sağlanmaktadır (Fornell ve Larcker, 1981). Bu sonuçlar ele alındığında araştırma modelinde yer alan bütün yapıların güvenilirliğinin ve geçerliliğinin sağlandığı söylenebilir.

Tablo 3. Korelasyon, Güvenilirlik ve Geçerlilik Sonuçları

	Alpha	CR	AVE	MSV*	1	2	3	4	5
1	,935	0,941	0,801	0,599	0,895				
2	,907	0,904	0,612	0,569	0,749	0,782			
3	,891	0,897	0,636	0,591	0,654	0,754	0,797		
4	,930	0,931	0,693	0,599	0,774	0,733	0,690	0,833	
5	,818	0,823	0,610	0,591	0,659	0,738	0,769	0,747	0,781

NOT: Tablodaki AVE= $\Sigma\lambda^2 / \Sigma\lambda^2 + \Sigma\epsilon$ ve CR= $(\Sigma\lambda)^2 / (\Sigma\lambda)^2 + \Sigma\epsilon$ formülleriyle hesaplanmıştır.
*Maximum Shared Variance (MSV): Boyutlar arasındaki en büyük korelasyon değerinin karesi

Araştırma Hipotezlerinin Test Edilmesi

Araştırmada yer alan yapılara YEM uygulanmış, standardize edilmiş regresyon katsayısı, t değeri (anlamlılık düzeyi) ve R² tahminleri ile sonuçlar değerlendirilmiştir. Araştırma modelini oluşturan hipotez sonuçları ile ilgili sonuçlar Tablo 4' te ve Şekil 2' de yer almaktadır. YEM analizinde festivallerin etkilediği yaşam kalitesinin festivallerin gelişimine destek olma üzerinde anlamlı bir etkisi olmadığı (t=3,661; p=0,941) için YEM

analizinden bu yol (path) çıkarılmıştır. Daha sonra tekrar edilen analizde toplum gururunun festival gelişimine destek olma üzerinde anlamlı bir etkisi olmadığı ($t=0,669$; $p=0,503$) için YEM analizinden bu yol (path) çıkarılmıştır. Analiz bir daha tekrar edilmiş ve toplum gururunun festivallerin etkilediği yaşam kalitesi üzerinde anlamlı bir etkisi olmadığı ($t=1,735$; $p=0,083$) için YEM analizinden bu yol (path) da çıkarılmıştır. Bu sonuçlar doğrultusunda **H₄; H₁ ve H₅** hipotezleri **desteklenmemiştir**.

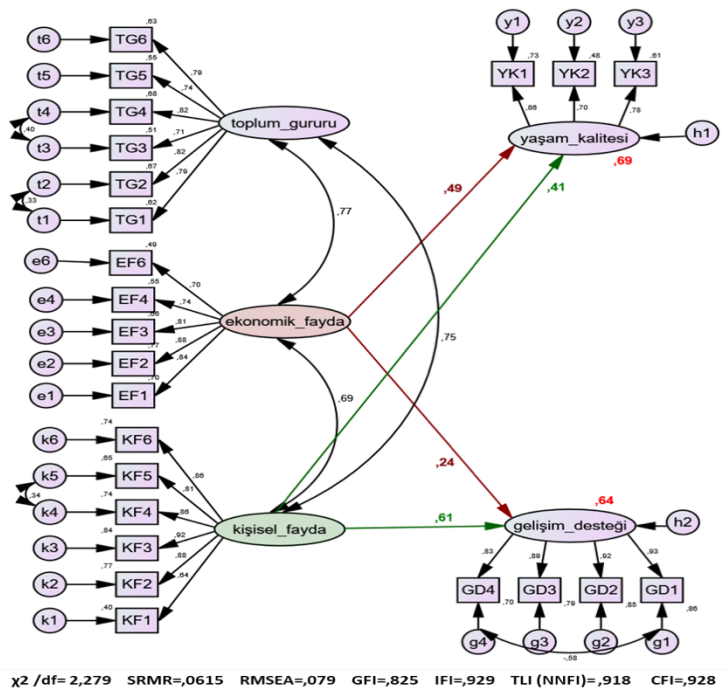
YEM analizinde geriye kalan anlamlı yollar sonucunda, yerel halkın festivallerden algıladıkları ekonomik faydaların ($\beta= ,243$; $t=3,665$; $p< 0,001$) ve kişisel faydaların ($\beta= ,614$; $t=6,940$; $p< 0,001$) festivallerin geliştirilmesine destek olma üzerinde istatistiksel açıdan anlamlı ve olumlu bir etkisi olduğu ortaya çıkmıştır. Algılanan ekonomik ve kişisel faydalar festivallerin geliştirilmesine destek olunmasındaki değişimin yaklaşık % 64'ünü ($R^2=,642$) açıkladığı ortaya çıkmıştır. Bu sonuçlar doğrultusunda **H₂ ve H₃** hipotezleri **desteklenmiştir**.

Yerel halkın festivallerden algıladıkları ekonomik faydaların ($\beta= ,491$; $t=5,661$; $p< 0,001$) ve kişisel faydaların ($\beta= ,414$; $t=4,805$; $p< 0,001$) festivallerin etkilediği yaşam kalitesi üzerinde istatistiksel açıdan anlamlı ve olumlu bir etkisi olduğu ortaya çıkmıştır. Algılanan ekonomik ve kişisel faydalar festivallerin etkilediği yaşam kalitesi üzerindeki değişimin yaklaşık % 69'unu ($R^2=,692$) açıkladığı ortaya çıkmıştır. Bu sonuçlar doğrultusunda **H₆ ve H₇** hipotezleri **desteklenmiştir**.

Tablo 4. Hipotez Testleri

Hipotezler		t-Değeri	S.E.	R ²	Sonuçlar	
Ekonomik Fayda	→ Yaşam Kalitesi	,491	5,661 ^a	,087	,692	Desteklendi.
Kişisel Fayda	→ Yaşam Kalitesi	,414	4,805 ^a	,117		Desteklendi.
Ekonomik Fayda	→ Festival Gelişim Desteği	,243	3,365 ^a	,086	,642	Desteklendi.
Kişisel Fayda	→ Festival Gelişim Desteği	,614	6,940 ^a	,143		Desteklendi.

^a $p<0,001$



Şekil 2. YEM Analizi Sonuçları

SONUÇ

Bu araştırma Bozcaada'da yaşayan yerel halkın Bozcaada'da gerçekleştirilen festivallere yönelik algıladıkları faydaların festivalin etkilediği yaşam kalitesi ve festivallerin geliştirilmesine destek olma niyetleri üzerindeki etkilerini tespit etmek için yapılmıştır. Ayrıca araştırmada yaşam kalitesinin festivallerin geliştirilmesine destek olma niyetleri üzerindeki etkisi de incelenmiştir.

Festivallere yönelik algılanan faydalar içerisinde toplum gururu ($\bar{x}=3,84$) en yüksek düzeyde algılanırken, kişisel fayda ($\bar{x}=3,26$) en düşük düzeyde algılanan değişken olmuştur. Toplum gururundan sonra festivallerin bölgeye sağladığı ekonomik faydalar en yüksek düzeyde algılanan ($\bar{x}=3,73$) ikinci değişken olmuştur. Festivallerin yaşam kalitesine sağladığı katkılara yönelik algılamalar 3,45 düzeyinde ortaya çıkarken, festivallerin geliştirilmesine destek olma 3,75 düzeyinde ortaya çıkmıştır.

Çalışmada Bozcaada'da festivallere yönelik algılanan toplum gururunun festivallerin etkilediği algılanan yaşam kalitesi üzerinde anlamlı etkisi bulunamamış ancak algılanan ekonomik ve kişisel faydaların yaşam kalitesi üzerinde olumlu etkisi olmuştur. Algılanan ekonomik fayda ($\beta=0,491$) ve kişisel faydanın ($\beta=0,414$) yaşam kalitesini birbirine yakın düzeylerde etkilediği ortaya çıkmıştır.

Çalışmada Bozcaada'da festivallere yönelik algılanan toplum gururunun festivallerin geliştirilmesine destek olma üzerinde anlamlı etkisi bulunamamış ancak algılanan ekonomik ve kişisel faydaların festivallerin geliştirilmesine destek olma üzerinde olumlu etkisi olmuştur. Kişisel fayda değişkeni ($\beta=,614$) en yüksek düzeyde etkilediği ortaya çıkmıştır. Dolayısıyla bu çalışma sonucuna göre bölgede festival geliştirilmesinde algılanan kişisel faydaların önemli rolünün olduğu ortaya çıkmıştır.

Destinasyonlar için turizm sezonun uzatılması, alternatif turizm ürünü sunmada festivallerin önemi büyüktür. Ancak Bozcaada nüfus ölçeğinin küçük olduğu destinasyonlarda hem turizm faaliyetlerinin hem de turizm faaliyetleri içerisinde önemli yeri olan ve halkı olumlu-olumsuz etkileyebilecek çeşitli etkinliklerin gerçekleştirilmesinde yerel halkın desteğini almak çok önemlidir. Bu çalışmanın sonuçlarına göre algılanan ekonomik ve kişisel faydaların festivallerin geliştirilmesine destek olmada önemli bir etkisi olduğu ve özellikle algılanan kişisel fayda düzeyinin arttıkça festival gelişimine daha çok destek olunacağı sonucu ortaya çıkmıştır. Ancak Bozcaada'da algılanan kişisel fayda düzeyi görece ($\bar{x}=3,26$) arttırılması gerekebilir. Dolayısıyla bunun için festival gerçekleştirilmeden önce yörede kamuoyunun görüşleri ve beklentileri ele alınmalıdır. Halkın festivale katkı sağlayabileceği durumlar tartışılarak, Bozcaada halkı festival organizasyonunun bir parçası haline getirilebilir. Ayrıca festival sonuçları ile ilgili elde edilen ekonomik veriler, festivalin yörenin tanıtımına sağladığı katkılar ve tespit edilebiliyorsa sosyal faydalarla ilgili sonuçlar yöre halkıyla paylaşarak halkın daha fazla bu organizasyonlara destek olması sağlanabilir.

Bu çalışma örneklem açısından 208 kişiyle sınırlandırılmıştır. Ayrıca veriler Bozcaada için nispeten düşük sezon olarak değerlendirilebilecek dönemde toplanmıştır. Sonraki yapılacak çalışmalar daha büyük örneklem gurubuyla hem yüksek sezonda hem düşük sezonda gerçekleştirilerek karşılaştırma yapılabilir. Ayrıca yazın ikamet edenler ile yaz-kış ikamet edenlerin algılarının karşılaştırmasını yapmak farklı sonuçlar ortaya çıkarabilir. Bir diğer nokta ise bu çalışmada sadece olumlu faydalar üzerinden festival gelişimine destek olma değerlendirilmiştir. Sonraki çalışmalarda festivallerin ortaya çıkardığı olumsuz etkilerin ölçülmesi yerel halkın festivallerin gelişimine destek olma davranışlarını anlamada önemli olabilir.

Kaynakça

- Arcodia, C., & Whitford M. (2006). Festival attendance and the development of social capital. *Journal of Convention & Event Tourism*, 8 (2), 1-18.
- Awang, Z. H. (2012). *A Handbook on SEM: Structural Equation Modeling* (4th ed.). Kuala Lumpur: Centre For Graduate Studies, University Teknologi MARA Kelantan.
- Bentler, P.M., & Chou, C.H. (1987). Practical issues in structural modeling. *Sociological Methods & Research*, 16(1), 78-117.

Türkmen, S. (2020). The Effects Of Residents' Perceived Festival Benefits On Intentions To Support For Festival Development: The Case Of Bozcaada, *GSI Journals Serie A: Advancements in Tourism, Recreation and Sports Sciences (ATRSS)*, 3 (1): 47-61.

- Chen, S. C. (2011). Residents perceptions of the impact of major annual tourism events in Macao: Cluster analysis. *Journal of Convention & Event Tourism*, 12 (2), 106-128.
- Cudny, W., Korec, P., & Rouba, R. (2012). Resident's perception of festivals – a case study of Łódź. *Sociologia* 44, 6, 704-713.
- Çavuşoğlu, M. (2012). Bozcaada üzüm tarımı turizmi ve elektronik tatil tasarım site uygulaması. *International Journal of Social and Economic Sciences*, 2(2), 49-54.
- Derrett, R. (2003). Making sense of how festivals demonstrate a community's sense of place. *Event Management*, 8(1), 49-58.
- Getz G.(2008). Event tourism: Definition, evolution, and research. *Tourism Management*, 29 (3) S. 403-428.
- GMKA (2012). Bozcaada & Gökçeada değerlendirme raporu, Çanakkale. Erişim adresi: <https://www.gmka.gov.tr/dokumanlar/yayinlar/Bozcaada-Gokceada-Değerlendirme-Raporu.pdf> (20.06.2020)
- Hair, J., Anderson, R., Tatham, R., & Black, W. (2010). *Multivariate Data Analysis: A Global Perspective* (7th ed.). Upper Saddle River, NJ: Pearson Prentice-Hall.
- Hooper, D., Coughlan, J., & Mullen, M. R. (2008). Structural equation modelling: guidelines for determining model fit. *Electron J Bus Res Methods*, 6: 53–60.
- <http://www.bozcaada.bel.tr/bozcaada/bozcaada-hakkinda/> (20.06.2020)
- <https://gezimanya.com/turkiye/bozcaadadaki-festivaller> (20.06.2020)
- https://www.bozcaadarehberi.com/nm-%C3%96zel_G%C3%BCnler-cp-13 (20.06.2020)
- <https://www.endeksa.com/tr/analiz/canakkale/bozcaada/demografi> (20.06.2020)
- Hu, L.T., & Bentler, P.M. (1999). Cutoff criteria for fit indexes in covariance structure analysis: conventional criteria versus new alternatives. *Structural Equation Modeling*, 6 (1), 1-55.
- Irshad, H. (2011). Impacts of community events and festivals on rural places. Government of Alberta, Agriculture and Rural Development Division. Erişim adresi: [https://www1.agric.gov.ab.ca/\\$Department/deptdocs.nsf/all/csi13702/\\$FILE/Community-events-and-festivals.pdf](https://www1.agric.gov.ab.ca/$Department/deptdocs.nsf/all/csi13702/$FILE/Community-events-and-festivals.pdf) (10.06.2020).
- Jaafar, M., Ismail, S., & Rasoolimanesh, S.M. (2015). Received social effects of tourism development: a case study of Kinabolu National Park. *Theoretical and Empirical Researches in Urban Management*, 10(2), 5-20.
- Kim, S. S., Choe, J.Y.J., & Petrick, J. F. (2018). The - to a Literary Festival. *Journal of Destination Marketing & Management*, 9, 320-329.

Türkmen, S. (2020). The Effects Of Residents' Perceived Festival Benefits On Intentions To Support For Festival Development: The Case Of Bozcaada, *GSI Journals Serie A: Advancements in Tourism, Recreation and Sports Sciences (ATRSS)*, 3 (1): 47-61.

- Kim, Y.H., Duncan, J.L. ve Jai, T.M.C. (2014). A case study of a southern food festival: using a cluster analysis approach. *Anatolia: An International Journal of Tourism and Hospitality Research*, 25(3), 457-473.
- Kline, R. B. (2011). *Principles and practice of structural equation modeling*. New York, NY: Guilford.
- Li, X., & Wan, Y.K.P. (2017). Residents' support for festivals: Integration of emotional solidarity. *Journal of Sustainable Tourism*, 25(4), 517-535.
- Li, X., Wan, Y.K.P., & Uysal, M. (2020). Is QOL a better predictor of support for festival development? A social-cultural perspective. *Current Issues in Tourism*, 23(8), 990-1003.
- Lee, I., Arcodia, C., & Lee, T. J. (2012). Benefits of visiting a multicultural festival: The case of South Korea. *Tourism Management*, 33(2), 334-340.
- Pookaiyaudom, G. (2015). Relationship between community pride and participation needs in sustainable tourism development of Fishing Village: a case study of Samut Sakhon Province, Thailand. In J.L. Miralles i Garcia, C.A. Brebbia (Eds), *Ecosystems and Sustainable Development X* (343-354), WIT Press, Southampton.
- Rasoolimanesh S.M., Jaafar M., Kock N., & Ramayah T. (2015). A revised framework of social exchange theory to investigate the factors influencing residents' perceptions. *Tourism Management Perspectives*, 16, 335-345.
- Saatçı, G., & Türkmen, S. (2020). Festivallerin Algılanan Etkileri, Festival Memnuniyeti ve Festival Gelişim Desteği Arasındaki İlişkilerin İncelenmesi: Kösedere Üzüm Festivali Örneği. *International Social Sciences Studies Journal*, 6 (54), 76-84.
- Sdrali, D., & Chazapi, K. (2007). Cultural tourism in a Greek insular community: The residents' perspective. *Tourismos: An International Multidisciplinary Journal of Tourism*, 2(2), 61-75.
- Sert, A. N. (2017). Festivallerin Yerel Halk Üzerindeki Sosyal Etkileri: Beypazarı Örneği. *Selçuk Üniversitesi Sosyal Bilimler Enstitüsü Dergisi*, (38), 187-199.
- Small, K., Edwards, D., & Sheridan, L. (2005). A Flexible framework for evaluating the socio-cultural impacts of a (small) festival. *International Journal of Event Management Research*, 1(1), 66-76.
- Song, Z., Xing, L., & Chathoth, P. K. (2015). The effects of festival impacts on support intentions based on residents' ratings of festival performance and satisfaction: A new integrative approach. *Journal of Sustainable Tourism*, 23(2), 316-337.
- Şengül, S., & Genç, K. (2016). Festival Turizmi Kapsamında Yöresel Mutfak Kültürünün Destekleyici Ürün Olarak Kullanılması: Mudurnu İpekyolu Kültür Sanat ve Turizm Festivali Örneği. *Pamukkale Üniversitesi Sosyal Bilimler Enstitüsü Dergisi*, 23, 79-89.

Türkmen, S. (2020). The Effects Of Residents' Perceived Festival Benefits On Intentions To Support For Festival Development: The Case Of Bozcaada, GSI Journals Serie A: Advancements in Tourism, Recreation and Sports Sciences (ATRSS), 3 (1): 47-61.

Tabachnick, B., & Fidell, L. (2013). *Using Multivariate Statistics* (6. Ed.). Boston: Pearson.

Wixom, B.H., & Watson, H.J. (2001). An empirical investigation of the factors affecting data warehousing success. *MIS Quarterly*, 25(1), 17-41.

Woo, E., Kim, H., & Uysal, M. (2015). Life satisfaction and support for tourism development. *Annals of Tourism Research*, 50, 84–97.

GSJ JOURNALS SERIE A: ADVANCEMENTS IN TOURISM, RECREATION AND SPORTS SCIENCES

Volume: 3, Issue: 1, p. 62-85, 2020

ÜNİVERSİTE KAMPÜSLERİNİN ENGELSİZ TASARIMINA İLİŞKİN BAZI ÖNERİLER; İNÖNÜ ÜNİVERSİTESİ KAMPÜSÜ ÖRNEĞİ

SOME SUGGESTIONS FOR BARRIER-FREE DESIGN OF UNIVERSITIES CAMPUSES; EXAMPLE OF İNÖNÜ UNIVERSITY CAMPUS

Sima POUYA¹

Hatice Kocaaslan²

(Received 19.07.2019 Published 17.08.2020)

Özet

Ülkemizde engelli bireyler eğitim-öğretim, topluma katılım, istihdam ve erişilebilirlik vb. birçok alanda çeşitli sorunlarla karşı karşıyadır. Engellilerin yaşadıkları sorunların çözümü, her bireyin ve sistemin farkındalığının artmasına ve bu konuda gerekli çalışmaların doğru ve eksiksiz bir şekilde yapılmasına bağlıdır. Üniversiteler bireysel ve toplumsal gelişmeye katkıda bulunan, geleceği şekillendirmede etkin rol oynayan en önemli eğitim kurumlarıdır. Bu çalışmada genel amaç üniversitelerde engelli öğrencilerin evrensel tasarım ilkeleri doğrultusunda özelleştirilmesiyle tasarımların nasıl yapılabileceğini ortaya koymaya çalışmak olmuştur. Çalışma İnönü Üniversitesi'ndeki engelli öğrencilerin kampüste karşılaştıkları sorunları ortaya koymaktadır. Çalışmada kullanılan yöntem gözlem tekniği olmuştur. Çalışma amacı doğrultusunda, İnönü Üniversitesi kampüsünün engelliler için uygunluğu kampüs içerisinde çekilen fotoğraflarla değerlendirilmiştir. Yapılan çalışmada özellikle bedensel engellilerin kampüs içerisinde çeşitli sorunlar yaşadığı, bu problemlerin çoğunun fiziksel koşullarla ilişkili olduğu, diğer bireylerin engelli öğrencilere karşı tutumunun da yaşanan problemlerde bir faktör olduğu belirlenmiştir. Engelli öğrencilerin daha iyi üniversite eğitimi almaları için yerel yönetimlere ve üniversitelere düşen görev ve sorumlulukların üzerinde önemle durulmalıdır.

Anahtar Kelimeler: Engellilik, engelli öğrenci, engelsiz kampüs, tasarım

Abstract

¹ PhD, İnönü University, Department of Landscape Architecture, sima.pouya@inonu.edu.tr

² Student of Master Degree, Department of Landscape Architecture, hkkocaaslan@gmail

In our country, individuals with disabilities have problems in education, training, participation in society, employment and accessibility etc. It faces various problems in many areas. The solution of the problems experienced by people with disabilities depends on increasing the awareness of each individual and the system and performing the necessary studies on this issue correctly and completely. Universities are the most important educational institutions that contribute to individual and social development and play an active role in shaping the future. In this study, the general aim will be to try to reveal how designs can be made by privatizing students with disabilities in universities in line with universal design principles. The study reveals the problems that disabled students at İnönü University face on campus. The method used in the study was the observation technique. In accordance with the purpose of the study, the suitability of the İnönü University campus for the disabled was evaluated with the photos taken on the campus. In the study, it was determined that especially physically disabled people experience various problems in the campus, many of these problems are related to physical conditions, and the attitude of other individuals to students with disabilities is also a factor in the problems experienced. In order for disabled students to get a better university education, the duties and responsibilities of local administrations and universities should be emphasized.

Keywords: Disability, disabled student, barrier-free campus, design

1. GİRİŞ

Dünya nüfusunda engelli sayısındaki artışın 1970'li yıllarda görülmesiyle birlikte engelli bireyler ile ilgili evrensel farkındalık oluşmaya başlamış ve bu yönde önemli adımlar atılmıştır (Ökten, 2018).

Engellilik, bireyin yaşam aktivitelerindeki, yeteneklerindeki ve gücündeki sınırlayıcı ve kısıtlayıcı zihinsel-fiziksel bozukluklardır. Engellilik, sadece bir sağlık sorunu olmayıp, kişinin vücut özellikleri ile yaşadığı toplumun özellikleri arasındaki etkileşimi yansıtan karmaşık bir olgudur (Öztabak, 2017).

Engelli bireyler için tasarım ve planlama ilkeleri, mekânın eşit biçimde kullanılmasına imkân sağlamalıdır. Engellilerin beceri ve isteklerine yönelik basit, esnek, algılanabilir, kavranabilir, tehlikelerin en az düzeyde olduğu, kolay ve rahat kullanıma uygun mekânlar tasarlanmalıdır (Ökten, 2018). Toplumda bilinçsizliğin beraberinde getirmiş olduğu önyargılar ve fiziksel çevrenin engellilerin kullanımına uygun şekilde tasarlanmamış olması, engellilerin toplumdan dışlanmasına neden olmaktadır (Çınar, 2010).

Evrensel tasarım felsefesine göre; üniversite kampüslerinin yaşanabilirliğini ve kalitesini arttıracak mekânlar tasarlamak; toplumun gelişimini sağlamakta ve üniversite öğrencilerinin kampüs içerisindeki muhtemel sorunlarının önünü almaktadır. Her

kullanıcının kampüs donatılarına erişebilmesini ve bu donatıları istedikleri gibi kullanmalarına olanak verecek tasarımlar yapılması, karşılaşılan sorunlara yönelik çözüm önerilerinin geliştirilmesi ve fiziksel engelliler özelinde bu durumun irdelenmesi gerekmektedir (Ökten, 2018).

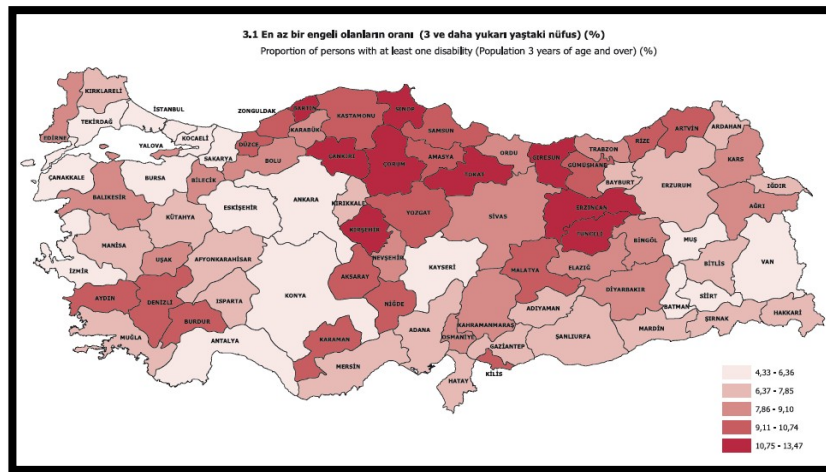
Türkiye’de standartlar ve yasal prosedürde evrensel tasarım felsefesini çağrıştıran çözümlerin tanımlandığı söylenirse de, uygulamada yetersiz kalındığı görülmekte, engelli bireyler ve ilgili kurum, dernek, federasyon temsilcilerinin yorumları da bu görüşü desteklemektedir (Dünya Engelliler Vakfı, 2010).

Başbakanlık Özürlüler İdaresi Başkanlığı’nın 2002 yılında yaptığı araştırmaya göre ülke nüfusunun %12.29’u “yani yaklaşık 8.500.000 kişi” engellidir (Tablo 1). Sayılara süregelen hastalığı bulunan kişiler dâhildir. Araştırma verilerine göre ortopedik, görme, işitme, dil ve konuşma ile zihinsel engellilerin oranı %2.58 (yaklaşık 1.8 milyon) iken süregelen hastalığı olanların oranı ise % 9.70’dir (yaklaşık 6.6 milyondur) (Eşit Haklar için İzleme Derneği, 2011).

Toplam engelli nüfus			Ortopedik, görme, işitme, dil ve konuşma ve zihinsel engelli nüfus			Süregelen hastalığa sahip olan nüfus		
Toplam	Erkek	Kadın	Toplam	Erkek	Kadın	Toplam	Erkek	Kadın
12.29	11.10	13.45	2.58	3.05	2.12	9.70	8.50	11.33

Tablo 1. Türkiye geneli engelli nüfusu (Eşit Haklar için İzleme Derneği, 2011)

Türkiye’deki toplam engelli nüfusun illere göre dağılımına baktığımızda Malatya’da yaklaşık %10 oranında engelli nüfus bulunmaktadır (Şekil 1). Türkiye genelinde engel türlerinin başında ise yaklaşık %84 oranla zihinsel engelliler gelmektedir.



Şekil 1: Türkiye’de bir veya daha fazla engeli olan kişilerin dağılımı (%) (Engelli ve Yaşlı Hizmetleri Genel Müdürlüğü, 2019)

Ülkemizde engelli bireyleri eğitim-öğretim alanında kısıtlayan sebepler; engellinin ve ailesinin üzerindeki toplum baskı, yasal ve yönetsel eksiklikler ve tasarımcılar ile üreticilerin mekânda yaratmış oldukları sorunlardır. Bu yüzden başta eğitim alanları olmak üzere tüm mekânlarda engellilerin toplumsal dışlamaya maruz kalmaması için toplum, engellilik konusunda bilinçlendirilmeli ve engellinin sosyal ortamlarda rahat davranmasını sağlayacak tasarımlar geliştirilmelidir (Çınar, 2010).

5378 sayılı Engelliler Kanunu'nun 15. Maddesinde; engelli üniversite öğrencilerinin öğrenime etkin katılımlarını sağlamak amacıyla eğitim süreçlerinde yaşadıkları sorunların çözümü gibi konularda çalışma yapmak üzere Engelliler Danışma ve Koordinasyon Merkezlerinin kurulması belirtilmiştir (Ökten, 2018).

Sağlıklı toplum için engelli bireylerin yaşadıkları fiziksel sorunları minimize edilmesi, rehabilitasyon hizmeti alması ve bireysel yeteneklerinin geliştirilip aynı zamanda bilgi düzeylerinin artırılması için eğitim alanlarında adil bir şekilde yer almaları gerekmektedir (Sevinç & Çay, 2017).

"Üniversiteler, engellilere yönelik toplumsal farkındalığın en ileri düzeyde olması gereken kamusal kurumlardır." (Küçükali, 2014). Üniversite eğitimi, bireylerin ufuklarını genişletir, yeni fikirler üretmesinin önünü açar ve geleceğin şekillenmesinde etkin rol oynarlar. Bu kurumlara engeli olmayan bireyler katıldığı gibi engelli bireyler de istedikleri dalda eğitim alabilir ve kampüsteki diğer imkânlardan da faydalanabilirler. Engelli bireylerin akranları gibi eğitim alabilmeleri için engelli bireylere özgü bir takım iyileştirmelerin ve düzenlemelerin gerçekleştirilmesi gerekmektedir (alıntılayan Sevinç & Çay, 2017; aktaran Eged, 2015), (Tablo 2).

Eğitim Durumu	Genel Nüfus			Engelli Nüfus		
	Sayı	Yüzde	Geçerli Yüzde	Sayı	Yüzde	Geçerli Yüzde
Okurvazar değil	7764060	11,3	12,9	604945	34,1	36,3
Okuryazar fakat	12037120	17,5	20,1	247642	14,0	14,9
İlkokul	21738553	31,7	36,2	549681	31,0	33,0
İlköğretim	2430754	3,5	4,1	25607	1,4	1,5
Ortaokul	4499685	6,6	7,5	87257	4,9	5,2
Orta ve dengi	156146	0,2	,3	3100	0,2	0,2
Lise	6997669	10,2	11,7	93635	5,3	5,6
Lise ve dengi	1215056	1,8	2,0	21509	1,2	1,3
Yüksekokul veya fakülte	3028955	4,4	5,1	30382	1,7	1,8
Y. lisans, doktora	108454	0,2	0,2	1261	0,1	0,1
Ara Toplam	59976452	87,4	100,0	1665018	93,9	100,0

99	38775	0,1		174	0,0	
0	8607332	12,5		107112	6,0	
Toplam	68622559	100		1772305	100	

Tablo 2: Genel nüfusun ve engellilerin eğitim durumlarının karşılaştırılması (2002 Türkiye Özürlüler Araştırması ikincil analizi sonuçları; Eşit Haklar İçin İzleme Derneği, 2011).

Bu çalışmada; engelli bireyler için evrensel tasarımın ne denli önemli olduğunu anlamak, üniversitelerde yapılan tasarımların engelli öğrenciler tarafından kullanılabilirliğini ve evrensel tasarım ilkelerine uygunluğunu ölçmek temel amaçtır. Çünkü engelli bireyler birçok alanda olduğu gibi eğitimde de geri kaldıklarını gözlemlemekteyiz. Bunun nedeni de başta kampüsler olmak üzere eğitim alanlarının tasarım, planlama ve uygulamalarında yapılan hatalardır. Bu çalışmada İnönü Üniversitesi Kampüsünde yapılan uygulamaların evrensel tasarıma uygunluğu incelenmiştir.

2. Üniversite Kampüslerinde Evrensel Tasarım ve Önemi

Evrensel tasarım “yapılı çevrenin, ürünlerin, program ve hizmetlerin uyumluluğuna ya da özelleşmiş tasarım çözümlerine gerek kalmadan herkes için erişilebilir, anlaşılabilir ve kimseye bağımlı olmadan, doğal bir biçimde kullanılabilir olmasını amaçlayan bir tasarım stratejisi” olarak tanımlanmaktadır (alıntılayan Koca & Yılmaz, 2017; aktaran Tomar Kararı, 2001).

Mimar Ronald L. Mace 1980’li yılların ortalarında “evrensel tasarım” terimini olarak ilk kez kullanan kişidir (Dostoğlu, Şahin, & Taneli, 2009). Evrensel tasarım, ürün, mekân ve çevreleri, farklı durum, beceri, yeterlilik ve yaştaki bireylerin olabilecek en büyük çoğunluğu tarafından kullanılabilmesi için tasarlamak şeklinde de tanımlanmaktadır (alıntılayan Ökten, 2018; aktaran Story vd., 1998).

Evrensel tasarım fikrinin ortaya çıkmasının ardından Amerika’da 1989 yılında North Carolina State University’de “The Center for Universal Design” isimli bir merkez kurulmuş (Tandoğan, 2017 ; The City Of Calgary, 2010, s. 6). 1997 yılında engelsiz tasarımın tüm insanlar için her mekânda geçerli duruma getirilmesi çalışmaları sonucunda, “evrensel tasarım” ya da “herkes için tasarım” adı altında 7 ilke (tablo 3) geliştirilmiştir (alıntılayan Koca & Yılmaz, 2017; aktaran Evrensel Tasarım Merkezi, 1997). Ardından her bir ilke tanımlanmış ve bir yönerge ile açıklanmıştır (Tandoğan, 2017).

Evrensel tasarımda amaç; toplumdaki her bireyin (çocuk, yaşlı, engelli ve engelsiz vb.) mekânın sunduğu hizmetlerden eşit bir şekilde yararlanmasıdır. Bu doğrultuda farklı kültür, dil, biyolojik özellik, beceri ve yeti seviyesi olan bireylerin ihtiyaçlarını ve beklentilerini karşılayarak farklı seçenekleri barındıran aynı ürün ile bu ihtiyaçlara eşit bir şekilde cevap verebilmeyi hedeflemektedir (Gören, 2016). 1980’li yıllarda tıbbi, sosyal

ve insan hakları modellerinin bakış açıları ile şekillenen gelişmeler evrensel tasarım anlayışının doğmasına neden olmuştur (Meşhur & Tekin, 2018)

Eşitlikçi Kullanım	Tasarımlar toplumdaki farklı özellik ve yetiye sahip her bir bireye hitap etmeli ve damgalama ya da ayırım yapmadan eşit kullanım hakkı sunmalıdır. Bu nedenle tasarımda tüm kullanıcılara aynı kullanım araçlarını sağlarken aynı zamanda gizlilik ve güvenlik şartları da eşit derecede mevcut olmalıdır.
Kullanımda Esneklik	Tasarım her bireyin tercih ve kabiliyetlerine farklı kullanım yöntemleriyle geniş bir yelpaze sunmalıdır. Bunun için tasarımda kullanıcıya seçim olanağı, sağ veya sol elle erişim ve kullanım olanağı ve kullanıcının kullanım temposuna uyum sağlanmalıdır.
Basit ve Sezgisel Kullanım	Tasarım her kullanıcı için kolay anlaşılmalıdır. Bu sebeple tasarımda gereksiz karmaşıklık ortadan kaldırılmalı, kullanıcının beklentileri ve sezgisel kullanımı ile tutarlı olunmalı, her seviyedeki okuma düzeyi ve dil becerilerine uygun olanaklar sunulmalı, kullanım sırasında ve sonrasında kullanım bilgisi ve geri bildirim sağlanmalıdır.
Algılanabilir Bilgi	Tasarım ortam koşullarına veya kullanıcının duyuşsal algılama yeteneğine bakılmaksızın kullanıcıya gerekli bilgileri iletebilmelidir. Bunun için tasarımda gerekli olan bilgi resimli, sözlü ve dokunsal olarak kullanıcıya sunulmalı, temel bilgilerin "okunabilirliğini" en üst düzeyde olmalı, duyuşsal sınırlamalara sahip kişiler tarafından kullanılan çeşitli teknik veya cihazlarla uyumluluk sağlanmalıdır.
Hata için Tolerans	Tasarımlar muhtemel hatanın önüne geçmeli, ancak böyle bir durum söz konusu olursa hata kullanıcının veya ürünün zarar görmesine neden olmamalıdır. Tasarımda tehlikeye sebep olabilecek unsurlar yok edilmiş, izole edilmiş veya korunaklı biçimde düzenlenmiş olmalı, kaza ve hatalara sebep olabilecek davranış biçimleri ve tasarım unsurları açık olarak ifade edilerek bu konuda uyarıları sağlanmalıdır.
Düşük Fiziksel Güç Gereksinimi	Tasarım etkili, rahat bir şekilde ve minimum yorgunluk ile kullanılabilir olmalı, zorlanmayı ve aşırı maruziyeti en aza indirmelidir. Tasarım kullanıcının doğal vücut hareketlerine uygun olmalı, en düşük düzeyde güç kullanarak çalıştırılabilmesi, kullanımda tekrarlanan eylemler ve kullanımda uzun süreli fiziksel çaba en aza indirilmelidir.
Yaklaşım ve Kullanım İçin Uygun Boyut ve Mekân	Tasarımlar insanların farklı vücut ölçüleri ve hareketliliğine uygun olarak her türlü kullanım çeşitliliğine olanak sağlamalıdır. Oturmuş veya ayakta duran her bir kullanıcı için önemli unsurlara engelsiz net bir bakış açısı temin edilmeli, tüm bileşenlere rahat ulaşımı sağlanmalıdır. Farklı el büyüklüğü ve kavrama özelliklerine uygun kullanım hakkı sağlanmalı, tekerlekli sandalye gibi yardımcı gereçler ve yardımcı kişiler için yeterli alan sağlanmalıdır.

Tablo 3. Evrensel tasarım ilkeleri (alıntılayan Tandoğan, 2017; aktaran The Center for Universal Design, 1997; Preiser and Smith, 2011; Hacıhasanoğlu, 2003)

Herkes için tasarım, ürünlerin, hizmetlerin ve yapısal çevrenin, yaş ve yeterlilik gözetilmeden, mümkün olduğunca çok sayıda insan tarafından kullanılabilecek şekilde tasarlanmasıdır. Bu tanıma 'evrensel tasarım' da denilmektedir (Koca & Yılmaz, 2017).

Kullanıcı odaklı tasarım (user-centered design), kapsayıcı tasarım (inclusive design), ömür boyu süren tasarım (lifetime design), gerçek yaşam için tasarım (real life design), herkes için tasarım (design for all), kuşaklararası tasarım (intergenerational design) gibi evrensel tasarım kavramını çağrıştıran terimler her ülkede farklı şekillerde kullanılmaktadır. Ülkeden ülkeye farklılaşan bu terminoloji ve anlamlar bütünü, ülkeler arasındaki kültürel farklılıkları sebebiyle bu yaklaşımın kabul görme şekliyle, geliştirilme yöntemini de etkilediğini göstermektedir. Ancak amaçlar genellikle kültürel uygunluk, cinsiyete uygunluk, herkesi kucaklama, konfor, yeterlilik, bağımsızlık, güvenlik, katılım, sürdürülebilirlik, maddi erişilebilirlik / ulaşılabilirlik, kapsama, kaynaştırma, bütünleşme, terimleriyle ifade edilmektedir (alıntılayan Ökten, 2018; aktaran Duncan, 2007).

Toplumun gelişimi, sosyal adaletin, refahın ve barışın sağlanması için topluma her bireyin sağlıklı bir şekilde katılması gerekmektedir (Sevinç & Çay, 2017). Bu katılım ise ancak, fiziksel erişim ve hizmetlerin sağlanmasına yönelik düzenlemelerin yapılması ile mümkündür (Eşit Haklar için İzleme Derneği, 2011).

Kent içerisindeki üniversitelerin ekonomik, sosyal ve kültürel anlamda kente olumlu etkilerinin yanında kentin altyapısına elektrik, su, ısınma gibi ek yükler bindirdiği ve vergi dışı bir statüye sahip olduğu gerçeği göz ardı edilemez. Bu nedenle üniversitelerin planlanma ve tasarımında sürdürülebilir hedeflerin olması gerekmektedir (Süt vd., 2019).

3. Üniversite Kampüslerinde Engelli Öğrencilerin Karşılaştıkları Sorunlar

Üniversite öğrencilerinin ihtiyaçları genel olarak benzerlik göstermektedir. Fakat üniversite kampüslerinin planlanma ve tasarımında engelli öğrencilerin temel ihtiyaçları ve istekleri göz önünde bulundurulmaması, onların üniversite yaşamlarında birçok sorunla karşı karşıya kalmasına neden olmaktadır (Mengi, 2019).

İşitme ve görme engelli olan öğrenciler ders esnasında not tutamamaktadır. Ayrıca sınavlarda özellikle görme, işitme ve psikolojik sorunları olan öğrenciler okuyucu, kodlayıcı, engellerine uygun sınav ortamı olmaması gibi sorunlar yaşamaktadırlar. Bu sorunlar göz önünde bulundurulmaksızın öğretim elemanlarının işaret dili eğitimi alması ve engelsiz bir sınav ortamı oluşturulması gerekmektedir. Engelli öğrencilerin sorun yaşadıkları başka bir konu ise üniversite yaşamlarında herhangi bir sosyal ve kültürel aktivitelerinin olmamasıdır. Oysaki üniversite yılları öğrencilerin sosyalleşme ve kültürlenmeleri için büyük bir fırsattır. Ayrıca engelli üniversite öğrencilerinin, arkadaşlık etmek istedikleri birçok öğrencinin onlara karşı tutum ve davranışları nedeniyle sınırlı arkadaş çevresi oluşmaktadır (Mengi, 2019).

Abdurrahman Mengi'nin (2019) yaptığı araştırmaya göre engelli öğrencilerin üniversiteden beklentileri; kampüs içerisindeki her alana (derslik, lavabo, bina, kafe vs.)

ve bilgiye (ders materyalleri, kütüphane vs.) eşit bir şekilde erişim sağlayabilmek ve özellikle öğrenci işlerinde kendi ihtiyaçlarına uygun hizmet almaktır. Ayrıca boş zamanlarını değerlendirebilecekleri, eğlenip dinlenecekleri, sosyalleşip kültürlenebilecekleri ortamların oluşturulması, engelli bireylere yönelik farkındalığın artırılması için farkındalık çalışmalarının yapılması gibi beklentilerinin de olduğunu belirtmiştir.

3.1. Erişilebilirlik ve Ulaşılabilirlik

Erişilebilirlik genellikle engelli kişilerin bir mekândan diğerine ulaşımı veya giriş/çıkışı olarak tanımlanmakla birlikte, aslında tüm bireylerin sahip olduğu bir haktır. Ulaşılabilirlik ise mümkün olduğunca çok kişinin bir mekâna veya yere erişilebilirliği olarak tanımlanmaktadır. Ulaşılabilirlik kavramında her bireyin eşitliği esastır. Erişilebilirlikte eşitlik kavramı, engelli olmayan bir insanın bina ve çevrelerde edindiği tüm deneyimlerin ve bilgilenmenin herhangi bir fiziksel engelli tarafından da elde edilebilmesi olarak tanımlanmıştır (alıntılan Özer vd., 2016; aktaran Hacıhasanoğlu 1990).

Fiziksel engelli öğrencilerin hareket kabiliyetinin sınırlı ve başkalarının yardımına bağlı olması üniversite eğitiminde çeşitli sorunlarla karşılaşmalarına neden olmaktadır. Ulaşım sistemleri geliştirilerek engelli bireylerin bağımsız bir biçimde hareketlerinin sağlanması ve toplumda yer alan diğer bireylerin de bu yönde bir farkındalık kazanması için çalışmalar yapılmalı, projeler ve faaliyetler yürütülmelidir. Ulaşım sistemlerinin engellilerin bağımsız bir biçimde hareket etmesini sağlayıcı bir biçimde yeniden dizayn edilmesi gerekmektedir (Sevinç & Çay, 2017).

3.2. Sosyal Aktiviteler

Engelliler çeşitli hizmetlerden (sağlık, bakım ve rehabilitasyon, eğitim, sosyal ve kültürel) yeterince yararlanamamaktadır (Genç, 2015). Üniversiteler dâhil birçok kuruluş engelli bireylerin sosyal hayatta karşılaştıkları sorunlara çözüm bulmak için kongreler, paneller, söyleşiler vb. etkinlikler sıklıkla düzenlemektedir. Fakat engellilerin problemlerine yönelik çözüm önerilerinin pratik hayata aktarılamaması, engellerin kaldırılması için yapılan çalışmaların yeterli düzeyde olmaması sosyal problemlerden birisidir (Küçükali, 2014).

3.3. Toplum ve Etik Davranışlar

Toplum olarak hala engelliler benimsenmemekte hatta dışlanmaktadırlar. “Algısal felaket” kavramı engellilerin bugünkü durumları ifade etmektedir. Algısal felaket nedeniyle, engellilerin eğitim düzeyleri düşük ve imkânsızlık içinde kalmaktadırlar. Ayrıca engellilerin ve ailelerinin birçoğu toplumdan soyutlanmış ve sosyal haklarından yoksun kalmışlardır (Aslan & Şeker, 2013).

Engellilerin sosyal hayattan; kültürel ve toplumsal faaliyetlerden, temel hizmetlere erişimden, yakın çevre ilişkilerinden ve iktisadi sahadan dışlanmaları onlar

için ikinci bir engel durumudur (Genç, 2015). Toplumda engellilere yönelik olumsuz önyargıların kırılması için engellilerin her alanda daha görünür hale getirmesini sağlayacak tasarımlar yapılmalıdır (Aslan & Şeker, 2013).

4. Kampüs Alanların Tasarımında Engellilere Göre Dikkat Edilecek Konular

Üniversite kampüsleri, idari birimler, eğitim-öğretim binaları, öğrenci yurtları, lojmanlar, misafirhane, konferans salonu, açık ve kapalı spor alanları, dini yapı, sağlık tesisi, yeme-içme ve alışveriş mekânları, ulaşım ağı, otoparklar ve yeşil alanlar gibi sosyal donatıların yer aldığı kendi içinde kapalı bir yerleşmedir. Bu yönüyle üniversite kampüsleri, küçük bir kent gibidir (Çelik vd., 2018). Bu nedenle üniversite yerleşkeleri planlanırken birçok faktör göz önünde bulundurulmalıdır(Tablo 4). Bir üniversite kampüsünün estetik ve fonksiyonellik bakımından taşınması gereken temel kriterleri belirlemek, bu kriterlere göre üniversite kampüsünün mevcut durumunu analiz etmek ve kampüs gelişimi çerçevesinde kullanıcı isteklerini ortaya çıkarmak önemlidir (Vural, vd., 2019). Kullanıcıların özellikle de engellilerin isteklerine, sosyal ve fiziksel dışlama olmadan cevap verebilmek için mekânların ve peyzajların her anlamda engelsiz olması gerekmektedir (Çınar, 2010).

Ulaşılabilirlik	Mekânda fiziksel olarak hareketin ve kullanımın kısıtlanmamış olmasıdır.
Hareketlilik	Mekân içerisinde, insan davranışıyla ilgili hareketliliğin algılandığı yoğunluktur.
Uyarlanabilirlik	Kullanıcıya farklı davranış ve kullanım olanağının sağlanmasıdır.
Konfor	Mekânın hangi ölçüde antropomorfik ve duyuşsal uyum sağladığı ve iş performansını ne derecede kolaylaştırdığıdır.
Kontrol	Mekânın hangi boyutta sahiplenme ve kişiselleştirmeye olanak tanıdığıdır.
Kalabalık hissi	Mekân içerisindeki yoğunluğun algılanmasıdır.
Anlaşılabilirlik	Kullanıcıların ortamdaki ana öğeleri ve mekânsal ilişkileri hangi düzeyde algıladığı ve yönlerini bulabilmesidir.
Anlam	Kültürel ve kişisel olarak mekâna yüklenen anlam(lar)dır.
Mahremiyet	Kişiler arası sesli ve görsel uyaranların mekân içerisinde denetlenebilmesidir.

Güvenlik	Bireyin kendini ortamda duygusal ve fiziksel olarak güvende hissetmesidir.
Duyusal uyarma	Farklı duyuşsal özelliklerle, hissedilen uyarıların yoğunluk ve niteliğidir.
Sosyalleşme	Mekânın bireyler arasındaki sosyal iletişimi engellemesi veya imkân sağlamasıdır.

Tablo 4: Kamusal mekânda kaliteli tasarım kriterleri (Moore vd., 2006; Ökten, 2018).

5. MATERYAL VE YÖNTEM

5.1. Materyal

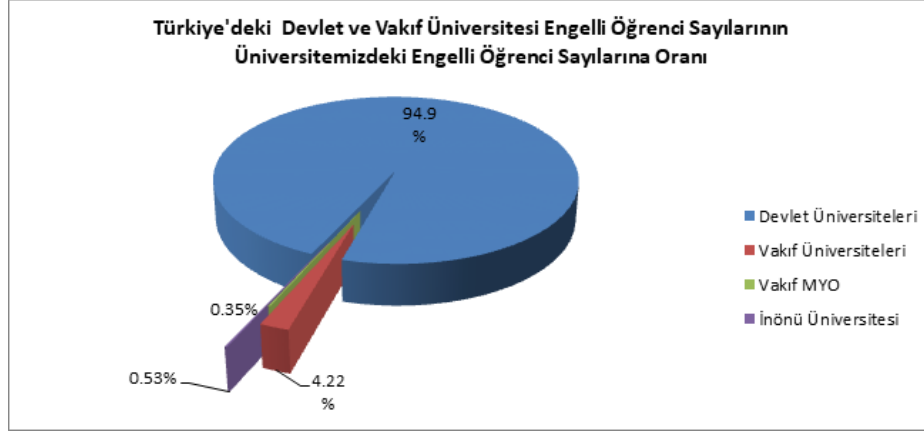
Çalışma, İnönü Üniversitesi kampüsü üzerine yapılmıştır. Şehir merkezine 10 km mesafede bulunan İnönü Üniversitesi (Şekil 2) Eylül 1976'dan beri eğitim hizmeti vermektedir. 1984 yılına kadar şimdiki Sadreddin Konevî Anadolu İmam Hatip Lisesi binasında faaliyetlerini sürdürmüştür. Üniversite, 1984-1985 akademik yılında mevcut yerleşkesine geçmiştir. Kampüste 14 Fakülte, Devlet Konservatuarı, 6 enstitü, teknokent ve Turgut Özal Tıp Merkezinin de aralarında bulunduğu 24 araştırma ve uygulama merkezi bulunmaktadır. Ayrıca kent içerisindeki 2 yüksekokulu, 4 meslek yüksekokulu ile toplamda yaklaşık 41000 öğrenciye eğitim ve öğretim hizmeti veren saygın ve kökü bir üniversitedir (İnönü Üniversitesi, 2020).

Üniversiteye ulaşım trambüs, otobüs ve direkt kent merkezine giden minibüslerle sağlanmaktadır. Kampüste asfalt basketbol sahalar, voleybol sahaları, halı sahalar, futbol stadyumu, tenis kortları, yarı olimpik yüzme havuzu gibi spor alanlarının yanı sıra masa tenisi ve bilardo gibi oyun alanları da bulunmaktadır. Üniversitenin öğrenci toplulukları da çeşitli sosyal faaliyetler düzenlemektedir.



Şekil 2: İnönü Üniversitesi kampüs konumu

2019-2020 eğitim-öğretim yılı içerisinde İnönü Üniversitesi'nde toplam engelli öğrenci sayısı 114'tür. Yani toplam öğrenci sayısının %0,28'ine tekabül etmektedir (Şekil 3). Türkiye'deki toplam engelli öğrenci sayısı 47865'tir. Bunların %0,53'ü İnönü Üniversitesindedir.



Şekil 3: Türkiye'deki devlet ve vakıf üniversitelerindeki genel ve engelli öğrenci sayıları ile İnönü Üniversitesi'ndeki öğrenci sayıları 2019-2020 (İnönü Üniversitesi, 2019-20)

İnönü Üniversitesinde engelli öğrencilerin %42,98 i kronik hastalığı olanlar, %30,70'i bedensel engelli, %14,91'i görme engelli, %11,40'ı işitme engellidir. Öğrencilerden 1 tanesi doktora, 7 tanesi yüksek lisans öğrencisidir. 18 tanesi ise uzaktan eğitim görmektedir.

5.2.Yöntem

Kamusal mekânlardaki fiziksel erişim ve işlevsellik düzeyi toplumların ileri görüşlülüğünün bir göstergesidir. Teknolojinin ilerlemesi ve yaşam biçimlerinin değişmesi ile birlikte kamusal mekânların tasarımında kullanıcıların beklentisi daha rahat ve konforlu kullanım imkânıdır. Kentsel donatıları, sosyokültürel ortamı ve kullanıcı çeşitliliği ile birer küçük kent örneği durumundaki üniversite kampüsleri önemli birer kamusal alan olarak ortaya çıkmaktadır. Üniversite kampüslerinde kullanıcıların karşılaştığı sorunlar saptanarak, tüm kullanıcıların kampüs donatılarına erişebilmesi, bu donatıları istedikleri gibi kullanmalarına imkân verecek yaklaşım ve örneklerin araştırılması, karşılaşılan sorunlara yönelik çözüm önerilerinin geliştirilmesi ve fiziksel engelliler özelinde bu durumu irdelemek problemin alanını oluşturmaktadır. (Ökten, 2018; Kavak, 2010; Meşhur ve Tekin, 2018).

Bu çalışmada amaç; herkes için kapsayıcı tasarım yaklaşımı olan evrensel tasarımın önemini ve bu doğrultuda üniversite kampüslerinin yeniden düzenlenmesi konusunda tartışmaktır. Çalışma, İnönü Üniversitesindeki engelli öğrencilerin kampüste karşılaştıkları sorunları ortaya koymak için yapılmıştır. Araştırma yöntemi gözlem ve yerinde incelemelerden oluşmaktadır. Araştırmalar sonucu elde edilen bilgiler doğrultusunda kampüste çekilen fotoğraflarla kampüs alanının engelli

öğrencilerin kullanımları için uygun olup olmadığı tespit edilmiştir. Tespitler sonucu engelliler açısından sıkıntı oluşturabilecek yerler belirlenmiştir ve kampüsün engelsiz olabilmesi için öneriler geliştirilmiştir.

6. BULGULAR

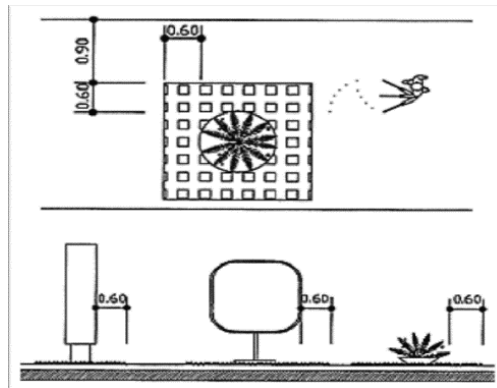
6.1. İnönü Üniversitesi Kampüsünün Evrensel Tasarım İlkelerine Göre İncelenmesi

Erişilebilirlik

Engellilerin temel haklarından biri erişilebilirliktir. Özellikle yapısal çevrede birçok engelle karşılaşmaktadırlar. Örneğin yapı girişinde tekerlekli sandalye kullanıcısının merdiven engeline takılması ve yapıya erişememesi. Bu gibi ulaşımı kısıtlayıcı engeller kaldırılmalı ya da farklı çözümlerle düzeltilmelidir. Fiziksel çevreye ek olarak bilgi, ekonomik etkinlikler, kültür, din ve dil hizmetlerinde de erişilebilirlik söz konusudur (Koca & Yılmaz, 2017).

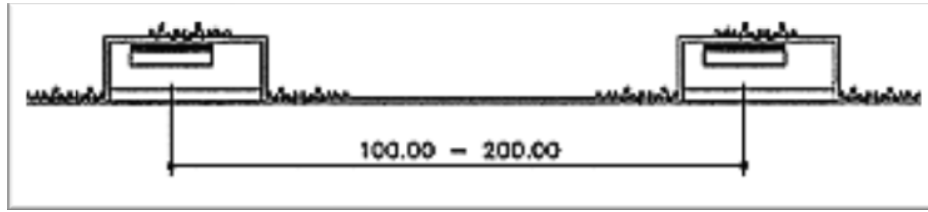
Engellilerin kullanımına uygun peyzaj standartları şunlardır (Çınar, 2010):

- Fiziksel engelliler, çocuklu ya da yük taşıyan insanların rahat inip binmesi için, toplu taşıma araçlarında rampa sistemi olmalıdır.
- İndirme, bindirme alanları en az 3.60 m genişlikte olmalıdır ve manevra için 1.20 m'lik bir geçiş alanı bırakılmalıdır. Uzunluğu ise en az iki arabanın sığabileceği şekilde olmalıdır.
- Kaldırım yüzeylerinde dolaşımı kolaylaştırmak için uygun kaldırım rampaları sağlanmalıdır. Yaya yolunun genişliği en az 90 cm olmalıdır.
- Engel olarak tanımlanan nesnelere; kent mobilyaları, trafik işaretleri, sokak plan tabelaları, babalar, bitkiler, ağaçlar, dükkân tabelaları ve reklam panoları vs. mümkün olduğunca yürüyüş yolunun dışında ve devamlı bir hat boyunca yerleştirilmelidir.
- Yerde, engelin çevresinde en az 60 cm'lik bir genişliğe yayılmış dokunma yoluyla algılanabilen uyarı işaretleri (Şekil 4) bulunmalıdır (alıntılayan Çınar, 2010; aktaran Solidere 2004).



Şekil 4: Engelin çevresinde dokunma yoluyla algılanabilen uyar işaretleri (alıntılayan Çınar, 2010; aktaran Solidere 2004)

- Bütün kullanıcılar koltuklu dinlenme alanlarını tercih etmektedir. Dinlenme elemanları, 1.00 m ile 2.00 m arasında (Şekil 5) düzenli aralıklarla olmalıdır (alıntılayan Çınar, 2010; aktaran Solidere 2004).



Şekil 5: 1-2 m aralıklarla konumlandırılmış dinlenme elemanları (alıntılayan Çınar, 2010; aktaran Solidere 2004).

İnönü Üniversitesi Kampüsünde indirme-bindirme alanları (Şekil 6a) tekerlekli sandalye kullanıcının araca binerken yapacağı manevra için uygun genişliktedir. Trambüslerde rampa sistemi mevcuttur (Şekil 6b).

Yaya yollarında aydınlatma elemanları, panolar, ağaçlar vs. tek bir hat üzerinde sıralanmıştır (Şekil 6c). Birçok kaldırımda rampa çözümü mevcut fakat yer yer bu çözümlerin olmadığını (Şekil 6d) da görmekteyiz.

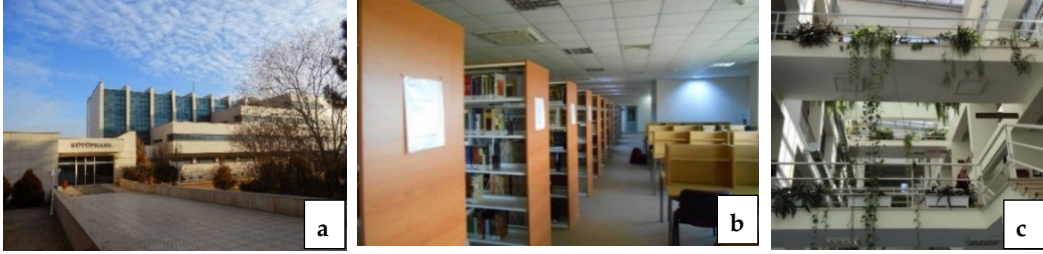


Şekil 6: İnönü Üniversitesi Kampüsü (a: indirme-bindirme alanı b: trambüs rampa sistemi c: yaya yolu d: rampasız kaldırım örneği)

Bilginin erişilebilir olması toplum hayatına katılım açısından önemlidir. Bilgiye erişebilmek için etkili iletişim kurmak gereklidir. Bu iletişim bilgi kaynaklarına ulaşımdan bilgisayar kullanımına kadar geniş bir alanı kapsamaktadır. Bilginin en önemli özellikleri evrensel, paylaşılabilir ve erişilebilir olmasıdır. Bilgi çağının önemli gerekleri ise; bilginin herkes için erişilebilir olmasını sağlayabilmek ve toplumda engelli gibi ayırmda bulunmadan herkesin bu bilgilere erişmesi gerektiğinin farkındalığını yaratmaktır (alıntılayan Aydın, 2011; aktaran Subaşıoğlu, 2008).

İnönü Üniversitesi Kütüphanesi (Şekil 7a) kampüsün merkezindedir ve 2 bloktan oluşmaktadır. Kütüphane hizmetleri b blokta verilmektedir. Akademik dönemde hafta içi 08.00-22.00 hafta sonu ise 10.00-17.00 ye kadar açıktır. İçerisindeki okuma salonları (Şekil 7b) ise 7/24 açıktır. Burada ders çalışıp kitap okunabilir. Kütüphane 5 katlı (Şekil

7c) olup içerisinde asansör bulunmaktadır. Kütüphaneye kampüs dışı erişim de sağlanmaktadır.



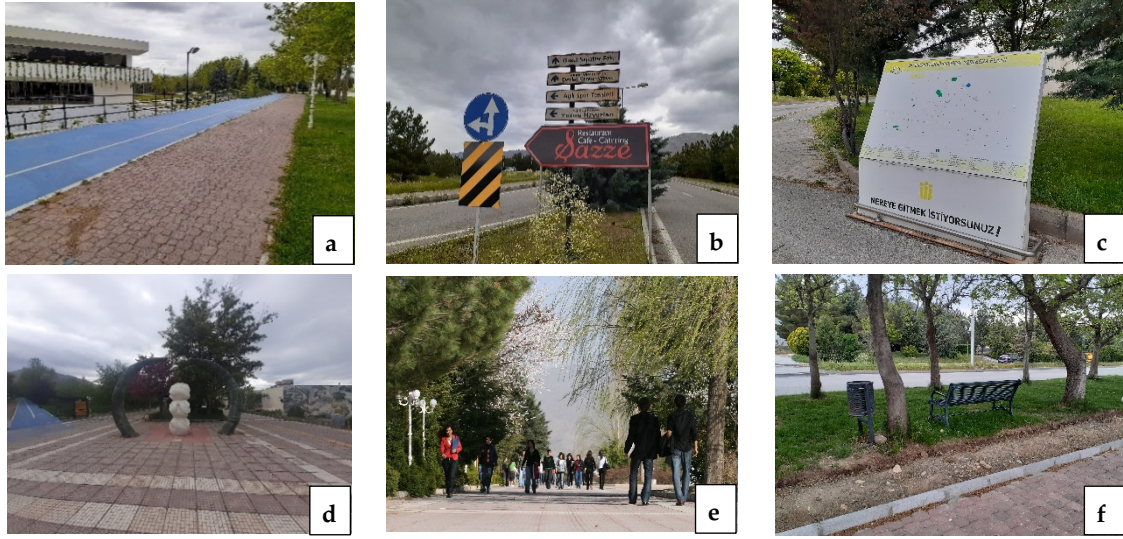
Şekil 7: İnönü Üniversitesi Kütüphanesi (a: kütüphanenin dış mekânı b: okuma salonları c: kütüphanenin iç mekânı)

Kullanılabilirlik ve İşlevsellik

Tasarım ve planlamanın iyi çalışması herkes için özellikle de engelliler için gereklidir. Bu anlamda planlama ve tasarımın ilkelerine göre; mekân eşit şekilde kullanımına imkân vermeli, kişisel tercih ve yeteneklere göre esnek, basit, kavranabilir, algılanabilir, rahat ve kolay kullanımlı ve tehlikelerin de minimize edilmiş olmalıdır (Dünya Engelliler Vakfı, 2010).

- Görme engelliler için kabartmalı levhalar ve az gören kişiler için de iri puntolu yazı karakteriyle yazılmış levhalar kullanılmalıdır.
- Kentsel dış mekânlar erişim ve kişisel güvenliği sağlayacak yeterli biçimde aydınlatılmalıdır. Bu mekânlarda parlama ve yansımayı önleyecek mat malzemeler tercih edilmelidir.
- Oturur pozisyondan daha kolay kalkabilmek için oturma birimlerine topuk boşluğu eklenmesi gerekmektedir. Tekerlekli sandalye kullanıcıları için durup dinlenebilecekleri ve eğer varsa ellerindeki paketleri koyabilecekleri yerler tasarlanmalıdır.
- Kısmi görüşe sahip kişiler ve görme engelliler için yollar; engel içermediğini ifade eden “yürüme bölgesi” beton plakla; yakında engel olduğunu ifade eden “dikkat bölgesi” granitle; bir kesişme, kapı veya merdivene yaklaşıldığını ifade eden “ikaz bölgesi” ise bazalt plakla kaplanmalıdır (Dünya Engelliler Vakfı, 2010).

İnönü Üniversitesi kampüsünde; aydınlatma elemanları (Şekil 8a) yeterli sayıda ve gerekli yerlerde bulunmaktadır. Levhalar anlaşılır ve okunaklı tasarlanmış (Şekil 8b) fakat bazılarının yazısı zamanla silindiği (Şekil 8c) için yenilenmeye ihtiyaç duymaktadır. Döşeme farklılıkları (Şekil 8d) sadece desen olarak düşünülmüş ikaz, dikkat bölgesi gibi özellikleri bulunmamaktadır. Ayrıca kampüs içerisinde oturma birimleri yetersiz (Şekil 8e) ve yanlış konumlandırılmıştır (Şekil 8f).



Şekil 8: İnönü Üniversitesi Kampüsü (a: aydınlatma elemanları b: levhalar c: yazısı silinmiş tabela d: pembe yoldaki döşeme farklılıkları e: yanlış konumlanmış oturma elemanı)

Sosyal Aktivite

Engelli bireyler için sosyal faaliyetler;

- Kendi kararlarını verme becerilerini geliştirerek, bağımsızlık duygusunun artmasına yardımcı olur,
- Sahip olduğu sosyal çevreleri genişleterek, engelli bireylerin iletişim becerilerinin artmasını sağlar,
- Engelli bireyin mobilitesini artırarak yeni mekânlar, yeni insanlar, yeni kültürler tanıma olanağı sağlar,
- Engelli bireyin kendi beceri ve yeteneklerine olan inancını artırarak özgüven gelişimine yardımcı olur,
- Engelli bireyin kendini toplumdaki soyutlamasını engellemesini sağlar. Hayata bağlanmasına yardımcı olarak yasama sevinci kazandırır. Sosyal etkinliklerin doğal bir sonucu olarak rahatlama, iyi vakit geçirme, eğlenme fırsatı vermesi şeklinde özetlenebilmektedir (alıntılayan Çınar, 2010; aktaran Y. Çakmak 2006).

Kampüs sadece eğitim alanı değildir, aynı zamanda öğrencilerin sosyal, kültürel gelişimlerine de katkıda bulunan ve toplum içerisindeki davranışlarına ve iletişim becerilerine olumlu yönde etki eden alanlardır. Kampüs içerisinde özellikle de engelliler için; ileriye dönük, uzun vadeli, güvenli ve rahat yaya erişimini sağlayacak çözüm önerileri getirilmeli ve kampüs içerisindeki hareketliliğin herkes için erişilebilir olması sağlanmalıdır (Yılmaz vd., 2012). Kampüsteki öğrenci yemekhanesi, kapalı spor salonu, yüzme havuzu gibi sosyal alanlar içerisinde yer alan kaldırım ve rampalar, bina girişleri, yaya geçitleri, duraklar, otoparklar engelli bireylerin ulaşımını açısından değerlendirilmelidir. Engelsiz bir üniversite için planlama, tasarım ve uygulama

aşamalarında ihtiyaçlar göz ardı edilmemelidir (Çivici & Gönen, 2015).Kampüslerde engelli öğrencilerin normal ve rahat hissedebilmesi için bütün ortak kullanım alanlarına kolayca ulaşabilmeli ve bu alalardan özgürce faydalanabilmelidir (Yılmaz vd., 2012).

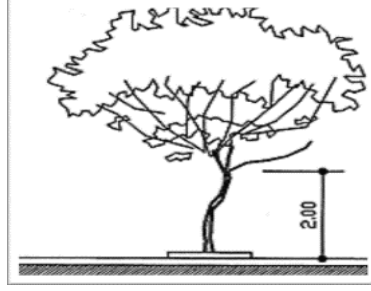
İnönü Üniversitesi kampüsünde sosyal alanlara erişim engeli bulunmaktadır. Kampüs içerisindeki kafelerde (Şekil 9a) rampa çözümü bulunmamakta, yemekhanenin olduğu mediko binasına (Şekil 9b) ise sadece tek bir yoldan erişim sağlanmaktadır; alternatif güzergâhlar bulunmamaktadır. Aynı şekilde spor alanlarında da engelliler için özel alanlar tasarlanmadığı gibi seyirci olma imkânı bile sağlanmamıştır (Şekil 9c).



Şekil 9: İnönü Üniversitesi Kampüsü (a: çardak kafe b: mediko girişi c: spor alanı)

Bitkilendirme Tasarımı

Bitkisel tasarım, engelli ve standart kullanıcıların güvenlik ve konforuna engel olmamalıdır (Çınar, 2010). Özellikle yürüme yollarında döşeme üzerinde tekerlekli sandalyenin hareketini engelleyecek meyveli veya kozalaklı ağaçlar (*Pinus sp.* -çam, *Quercus sp.* -meşe, *Aesculus sp.* -atkestanesi gibi), dikenli türler (*Rosa sp.* -gül, *Berberis sp.* -kadıntuzluğu türleri vb.) ya da yere yakın dallanan ağaç türleri (*Salix babylonica* -salkım söğüt, *Acer rubrum* -kızıl akçaağaç gibi) dikkatli ve doğru yerde kullanılmalıdır. Kırık dal parçalarının olamamasına da özen gösterilmelidir. Meyve veya yaprakları zehirli olan türler (*Rhododendron sp.* -orman gülü, *Taxus baccata* – yaygın porsuk vb.) çocuklar, zihinsel engelli bireyler için tehlikeli olabileceği için dikkatli kullanılmalıdır. Tekerlekli sandalye kullanıcısının bitki ile temasını sağlaması dokunması ya da, yetiştirebilmesi için en az 120 cm genişlikte bir yaya yolu üzerinde; yükseltilmiş çiçek kasası yerden en az 90 cm. olmalıdır. Koltuk değneği kullanan bir kullanıcı için çiçek kasası yerden 85-90 cm. yükseklikte olmalıdır (Uslu 2008).



Şekil 10: Sarkan bitki dallarının yerden budanma mesafesi (alıntılayan Çınar, 2010; aktaran Solidere 2004)

Algılama ve hafıza sorunları olan bireyler için tasarımlarda zamanın farkındalığını (mevsimsel geçişleri) hissettiren bitkisel tasarım hatırlatıcı olacaktır. Örneğin baharda çiçeklenen bir çalı, sonbaharda kızıl rengi ile etkili bir dekoratif ağaç kullanılması vb. Özellikle yay yollarındaki bitkilerin sarkan dalları yerden en az 2 m yükseklikte budanmalıdır (Şekil 10). Çünkü görme engelli ya da fark edemeyen bir kullanıcı için dal parçaları tehlike yaratabilir (Çınar, 2010).

İnönü Üniversitesi kampüsünde (Şekil 11a) ciddi bir yeşil alan varlığı bulunmaktadır. Yaya ve araç yollarında gölge yapmak ve yönlendirme etkisi sağlamak için doğrusal takip eden bitkilendirme tasarımı (Şekil 11b) bulunmaktadır. Yaya yollarında bitkilerin boyları yürümeye engel değildir (Şekil 11c). Tabelalar genellikle doğru konumlandırılmıştır fakat bazı yerlerde levhaların kontrolsüz uzayan bitkilerle kapandığı gözlemlenmiştir (Şekil 11d).



Şekil 11: İnönü Üniversitesi Kampüsü (a: kampüsün kuşbakışı görünümü b: yay yolu örneği c: yaya yolundaki bitki boyları d: kontrolsüz uzayan bitki örneği)

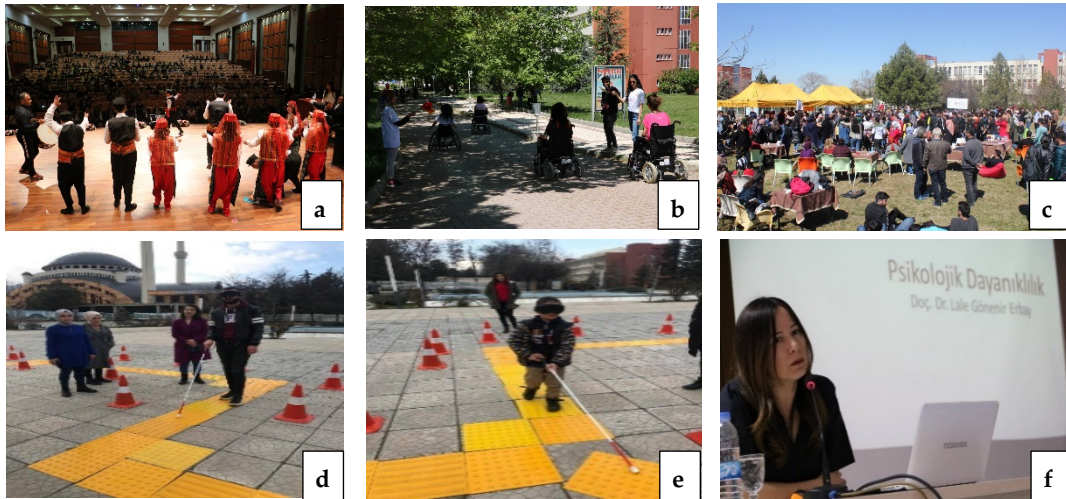
Sosyal Etik Davranışlar

Engelliler için dışlanma durumu sadece eşitsizlik veya ekonomik imkânsızlıktan kaynaklanmamaktadır. Ülkemizde engelli bireyler önyargı, küçümseme, eksik ve yetersiz görme gibi tutumlar nedeniyle rencide olmakta ve dışlanmaktadır (Aslan & Şeker, 2013). Oysaki her birey sahip olduğu kendine has özellikleriyle toplumun diğer bireylerinden farklıdır. Farklı olmak kötü bir şey değil, aksine bireyi ilginç kılandır. Bu farklı özellik toplumun beklentilerine cevap vermekte zorlandığı andan itibaren sorun haline gelmektedir (alıntılayan Aslan & Şeker, 2013; aktaran Ataman, 2009: 14).

Engellilerin hem kendi engelleri ile mücadelesi hem de imkân ve hizmetlere erişememeleri gibi birçok sıkıntıları bulunmaktadır. Toplumda engelliler ve aileleri için sosyal uyumun sağlandığı, kendilerini toplum içerisinde yer aldıkları mekânlara ve yakın çevrelerinde farkındalık yaratma çalışmalarına ihtiyaçları vardır (Genç, 2015).

İnönü Üniversitesi'nde engelli öğrencilerin diğer öğrenciler ile kaynaşmasını sağlamak, arkadaş ortamı oluşturmak aynı zamanda farkındalık yaratmak için çeşitli etkinlikler düzenlenmektedir. Her yıl 3 Mart Dünya Engelliler Günü ve 10-16 Mayıs Engelliler Haftası sebebiyle etkinlik ve konferanslar düzenlenmektedir (Şekil 12a, 12b, 12c).

2019-2020 eğitim-öğretim yılında ilk tanışma ve bilgilendirme toplantısı yapılmıştır (Engelsiz İnönü Koordinatörlüğü, 2020). Bu toplantıda engelsiz kütüphane projesi üzerinde çalışmalar yapıldığı bilgisi verilmiştir. Ayrıca aynı yıl 7-14 Ocak Beyaz Baston Görme Engelliler Haftası sebebiyle empati etkinliği (Şekil 12c, 12d) yapılmış ve 10 Ekim Ruh Sağlığı Günü konferans (Şekil 12e) düzenlenmiştir.




Şekil 12: İnönü Üniversitesi (a: 3 Aralık Dünya Engelliler Günü etkinliği b: koşamayanlar için koşu etkinliği c: down kafe etkinliği d, e: görme engellileri anlama ve empati etkinliği f: psikolojik dayanıklılık konferansı) (Engelsiz İnönü Koordinatörlüğü, 2020).

Tablo 5'te, İnönü Üniversitesi kampüsü evrensel tasarımın 7 ilkesine göre değerlendirilmiştir.

<p>Eşitlikçi Kullanım</p>	<p>Kampüsteki bina girişlerindeki rampa çözümleri incelendiğinde; birden fazla kapısı olan bazı fakültelerde engelli bireyin sadece tek bir kapıdan erişim sağlayabileceği görülmüştür. Bazı fakültelerde ise bina girişinde bir sorun olmamasına rağmen bahçesine erişim ya dolaylı yollardan sağlanabiliyor ya da erişim sağlanamamaktadır.</p> <p>ATM ve bankalara bakıldığında kampüsteki atmler tekerlekli sandalye kullanıcısının kullanımına uygun bulunmamaktadır. Bankalara erişim ise sadece medikodaki bir bankaya sağlanabilmektedir. Diğer banka girişlerinde böyle bir çözüm bulunmamaktadır.</p> <p>Kampüste engelli otoparkları mevcuttur. Fakat yoğun günlerde buraya park edenleri görebilmek mümkün.</p> <p>Kampüs içerisindeki sosyal alanlara erişilebilirlik birçok yerde söz konusu değil. Yemekhaneye çok uzun yollardan sağlandığı için gitmek tercih edilmiyor. Birçok oturma/dinlenme ve spor alanlarına erişim bulunmamaktadır.</p>	
<p>Kullanımda Esneklik</p>	<p>Kampüste bazı ara yollarda paralel alternatif yollar bulunmaktadır.</p> <p>Kütüphanenin kuzeyinde hafif eğimli bir yol tasarlanmıştır. Bu yol hem engelsizdir hem de her birey için kullanımı rahattır.</p> <p>Pembe yolda rampa ve merdiveni birlikte çözümlenmek yerine yol tamamen eğimli bir şekilde tasarlansaydı kullanımda esneklik sağlanmış olabilirdi.</p>	
<p>Basit ve Sezgisel Kullanım</p>	<p>Yeni yapılan yaşam merkezinin girişi çok fazla algılanmamakta, giriş meydanı oluşturulamamış. Ama girişte eğimli bir şekilde yol çözümü açısından doğru bir tercih yapılmıştır.</p> <p>Üst ölçekten kampüse baktığımızda da maalesef kampüste bir meydan algısı olmamaktadır. Yabancı kişilerde yön kavramının olmadığı sıkça gözlemlenmektedir.</p>	

<p>Algılanabilir Bilgi</p>	<p>Kampüs içerisinde mekân okunabilirliği olmadığı için tabela ve yönlendirme levhalarına sıkça rastlanılmaktadır. Bu levhaların birçoğu işlevini yerine getirirken, bazıları da bilgilendirme panolarının silinmiş olması veya levhanın bitkilerle kapanmış olması sebebiyle işlevlerini yerine getirememektedir.</p> <p>Kampüste birçok yerde kılavuz çizgisini görmek mümkün. Fakat kılavuz çizgisinin merdivene dayandığı yerler, çizgi bitiminde oluk taşının bulunması gibi birçok yanlış örneği bulunmaktadır. Kampüsteki bisiklet yolunun renginin mavi olması ve üzerindeki bisiklet sembolüyle rahat algılanabilir özelliktedir.</p>	
<p>Hata için Tolerans</p>	<p>Kampüste bazı bilgilendirme panolarının ayaklarında korkuluk gibi metal bir sınırlayıcı bulunmaktadır. Bu tekerlekli sandalye kullanıcısının tekerleklerine çarpıp onu durdurmayı ve muhtemel kazanın önüne geçmeyi sağlamaktadır.</p> <p>Kampüsün içerisinde araç yollarında trafik işaretlerine, uyarı levhalarına sıklıkla yer verilmiştir.</p>	
<p>Düşük Fiziksel Güç Gereksinimi</p>	<p>Kampüste bazı yerlerde hafif eğimli yollar yapılabilirken merdiven yanına dar rampa çözümlenmesi yapılmıştır. Hafif eğimli yerler merdivenden daha az fiziksel güç gereksinimi ister.</p> <p>Yaya geçitlerinde bir kaldırımla karşılaşılmaktadır. Oysaki kaldırımlar yol ile hemzemin şeklinde çözümlense; hem engelsiz olur hem de evrensel tasarımının bu ilkesine uygun olur.</p>	
<p>Yaklaşım ve Kullanım İçin Uygun Boyut ve Mekân</p>	<p>Turnikelerde geçiş; tekerlekli sandalye kullanıcısı için uygun genişlikte olmadığından yan tarafta ayrı bir alan bırakılmıştır. Turnikenin tüm kullanıcıların eşit bir şekilde kullanımı için uygun genişlikte (yaklaşık 90 cm) olması gerekmektedir.</p>	

	<p>Bilet yükleme birimleri tekerlekli sandalye kullanıcısının kullanımına uygun ebatlarda değildir. Mobilyanın alt kısmında sandalyenin girebileceği boşluk bırakılmalıdır.</p> <p>Duraklardaki ve dinlenme alanlarındaki oturma birimleri aynı yüksekliktedir. Bunlar, farklı oturma yüksekliklerine sahip olmalı ve kullanıcının elindeki malzemeleri için bir alan tasarlanmalıdır.</p>	
--	--	---

Tablo 5. İnönü Üniversitesi Kampüsü evrensel tasarım ilkelerine göre incelemesi

7. SONUÇ VE ÖNERİLER

Bu çalışma, İnönü Üniversitesi kampüsünde engelli öğrenciler için kampüsün fiziksel çevresinin yaratmış olduğu sıkıntıları ortaya koymaktadır. İnönü Kampüsü'ndeki engel durumları engelli öğrencilerin kampüsteki yaşam ve eğitim kalitesi, akademik başarı, öğrenciler arası ilişkiler ve sosyal etkinlikler açısından oldukça etkilidir. Engelli öğrencilerinin sıkıntılarını anlamak, kampüsün engelsiz olması açısından etkili önlemlerin alınması çok önemlidir. Bu bağlamda İnönü Üniversitesi Kampüsünde engelliler için uygulama önerileri:

- İnönü Üniversitesi kampüsünde duraklarda turnikelerden geçişler engelliler için uygun genişlikte çözümlenmelidir.
- Bilet yükleme birimlerinin ve atmlerin alt kısmında tekerlekli sandalyenin girebileceği boşluk oluşturulmalıdır.
- Kampüs içerisinde fakülte, kafe gibi bina girişlerinde, kaldırımlarda, atm önlerinde vs. kot farkı oluşan her yerde rampa olup olmadığı kontrol edilmeli, eksik ve yanlış olan yerlerde hemen yapılmalıdır.
- Yazısı zamanla silinen levhalar özellikle de yerleşim planı haritası yenilenmelidir.
- Kampüste oturma birimleri arttırılmalı ve engelli öğrencilerin de dinlenebileceği şekilde tasarlanmalıdır.
- İnönü Üniversitesi'nde yemekhanenin olduğu mediko binasına alternatif engelsiz yollar verilmelidir.
- Spor alanlarında engelliler için özel alanlar tasarlanmalı ayrıca halı sahaların yanındaki tribünlerde engellilerin kullanımına olanak sağlamalıdır.
- Kampüsteki bazı yerlerde bitkiler tabelalara engel olmuş, görüş açısını kapatmıştır. Bu alanlar tespit edilerek bitkiler budanmalı ya da tabelanın konumu değiştirilmelidir.
- Pembe yolda kullanımda esneklik sağlanması için yol tamamen eğimli olarak yapılmalıdır.

- Yeni yapılan yaşam merkezinin girişi algılanmamakta bu yüzden girişte döşeme farklılığı yapılarak yönlendirme etkisi yaratılabilir.
- Kampüste mekânların konumunu tarif etmek ve anlamak yabancılar ve zihinsel engeli olan bireyler için oldukça zordur. Bu nedenle yeni yapılan cami yanı ve mediko meydanı birleştirilerek büyük bir meydan oluşturulabilir. Kısmen de olsa yön tarifi konusunda yardımcı olacak bir mekân olacaktır.
- Kampüste kılavuz çizgilerin devamlılığı sağlanmalıdır.

KAYNAKÇA

- Aslan, M., & Şeker, S. (2013). Engellilere Yönelik Toplumsal Algı ve Dışlanmışlık (Siirt Örneği). *Sosyal Haklar Uluslararası Sempozyumu*, (s. 449-63).
- Aydın, E. A. (2011, Ankara). Görme Engelli Üniveriste Öğrencilerinin Bilgiye Erişim Sorunları *Hacettepe Üniversitesi Sosyal Bilimler Enstitüsü Bilgi ve Belge Yönetimi Anabilim Dalı Yüksek Lisans Tezi*.
- Çelik, F., Gemici, R. Ö., & Mirza, E. (2018, Aralık). Öğrencilerin Alaeddin Keykubad Kampüsü Fiziksel Çevresine İlişkin Güvenlik Algıları. *Uluslararası Toplum Araştırmaları Dergisi*, 9(16), 216-47.
- Çınar, N. (2010). Üniversite Kampüslerindeki Peyzaj Erişilebilirliğinin Engelliler Açısından İrdelenmesi. *Ankara Üniversitesi Fen Bilimleri Enstitüsü Peyzaj Mimarlığı Anabilim Dalı Yüksek Lisans Tezi*. <https://dspace.ankara.edu.tr/xmlui/handle/20.500.12575/30445>. adresinden alındı.
- Çivici, T., & Gönen, D. (2015). Balıkesir Üniveritesi Çağış Yerleşkesinin Bedensel Engelli Öğrencilerin Sosyal Alanlara Ulaşabilirliğinin Değerlendirilmesi *Süleyman Demirel Üniversitesi Mühendislik Bilimleri ve Tasarım Dergisi*(3 (3)), 639-46.
- Dostoğlu, N., Şahin, E., & Taneli, Y. (2009, Mayıs-Haziran). *Evrensel Tasarım: Tanımlar, Hedefler, İlkeler*. 04 16, 2020 tarihinde Mimarlık Dergisi: <http://www.mimarlikdergisi.com/index.cfm?sayfa=mimarlik&DergiSayi=361&RecID=2062> adresinden alındı.
- Dünya Engelliler Vakfı. (2010). *Engelsiz Şehir Planlaması Bigilendirme Raporu*. İstanbul.
- Eged (2015). *Üniversitelerde Engellilere Yönelik Erişilebilirlik Hususunda Mevcut Durum Analizi 2014-2015*. Ankara: Eğitimde Görme Engelliler Derneği.
- Engelli ve Yaşlı Hizmetleri Genel Müdürlüğü. (2019, Haziran). *Engelli ve Yaşlı İstatistik Bülteni*. 04 25, 2020 tarihinde ailevecalisma.gov.tr: <https://ailevecalisma.gov.tr/media/9085/buelten-haziran2019-son.pdf> adresinden alındı.
- Engelsiz İnönü Koordinatörlüğü. (2020). Engelsiz İnönü Etkinlikleri. 07 01,2020 tarihinde <http://www.inonu.edu.tr/tr/engelsizinonu> adresinden alındı.
- Esen, M. F. (2018). Türkiye’de Engelli Bireylerle İlgili Veriler. S. ARIKAN, & E. AYYILDIZ içinde, *Engelli Bireylerin Destekli İstihdamı* (s. 11-38). İstanbul: Akademik Kitaplar.

- Eşit Haklar İçin İzleme Derneği. (2011). *Türkiye’de Engellilere Yönelik Ayrımcılık ve Hak İhlalleri 2011 Yılı İzleme Raporu*. Ankara: Eşhid Yayınları.
- Genç, D. D. (2015, Aralık). Engellilerin Sosyal Sorunları ve Beklentileri. *Sosyal Politika Çalışmaları Dergisi*(35 (2)), 65-92.
- Gören, A.B. (2016). Mimariden din hizmetlerine: Din hizmetlerinde ‘Evrensel Tasarım’, Dokuz Eylül Üniversitesi İlahiyat Fakültesi Dergisi, (43) İzmir, 287, 288.
- Hacıhasanoğlu, I. (2003). Evrensel tasarım, *Tasarım Kuram Dergisi*, 2(3), 93-101.
- İnönü Üniversitesi. (2019-20). *Fakülterle ve Engel Durumlarına Göre Öğrenci Dağılımı*. Engelsiz İnönü: <http://www.inonu.edu.tr/en/engelsizinonu/11784/menu> adresinden alındı.
- İnönü Üniversitesi. (2020, 05 28). *İnönü Üniversitesi Tarihçesi*. <http://www.inonu.edu.tr/tr/14/m> adresinden alındı.
- Kavak, M. (2010). Evrensel Tasarım Yaklaşımı Bağlamında Kamusal Mekanlar: Harbiye Kongre Vadisi Örneği. *Doctoral dissertation, Bahçeşehir Üniveristesi, Sosyal Bilimler Enstitüsü*.
- Koca, Y. D., & Yılmaz, P. (2017). *Engelliler için Mekan Düzenlemelerinde Kapsayıcı Tasarım*. Ankara: Anadolu Üniversitesi Basımevi.
- Küçükali, A. (2014). Engellilere Uygulanan Sosyal Politikaların Değerlendirilmesi: Atatürk Üniversitesi Örneği. *Kırıkkale Üniversitesi Sosyal Bilimler Dergisi*, 4(1), 59-86.
- Mengi, A. (2019). Engelli Öğrencilerin Üniversite Eğitimi Sürecinde Karşılaştığı Güçlükler: Van Yüzüncü Yıl Üniversitesi Örneği. *YYÜ Eğitim Fakültesi Dergisi*(16 (1)), 147-70.
- Meşhur, H. F., & Tekin , M. (2018, December). Evrensel Tasarım Yaklaşımının Şehir Planlama Disiplini Bakış Açısı ile Değerlendirilmesi. *Online Journal of Art and Design*, 6(5), 94-111.
- Moore, K. D., Geboy, L. D., & Weisman, G. D. (2006). *Designing a Better Day*. Baltimore, Maryland: The Johns Hopkins University Press.
- Ökten, G. (2018, Ankara). Evrensel Tasarım İlkeleri Doğrultusunda Engelsiz Üniversite Kampüslerinin Tasarlanması ve Biçimlenmesi Üzerine Bir Araştırma *Sanatta Yeterlik Tezi, Hacettepe Üniversitesi Güzel Sanatlar Enstitüsü İçmimarlık ve Çevre Tasarımı Anabilim Dalı*.
- Özer, D. G., Özbek, M. Ö., & Şener, S. M. (2016). Mekansal Erişilebilirlik-1: Kullanıcı Hareketleri Açısından Bir İnceleme *UKEM*, 1. Konya. https://www.researchgate.net/publication/303523691_MEKANSAL_ERISILEBILIRLIK-1Kullanici_hareketleri_acisindan_bir_inceleme adresinden alındı.
- Öztabak, M. Ü. (2017). Engelli Bireylerin Yaşamdan Beklentilerinin İncelenmesi. *FSM İlmî Araştırmalar İnsan ve Toplum Bilimleri Dergisi*(9), 355-75.
- Sevinç, D. D., & Çay, Ö. (2017). Fiziksel Engelli Bireylerin Üniversite Eğitimi Sırasında Karşılaştıkları Sorunlar (Akdeniz Üniversitesi Örneği). *Selçuk Üniversitesi Sosyal ve Teknik Araştırmalar Dergisi*(13), 219-38.

- Solidere. (2004). Accessibility for the Disabled, a Design Manual for a Barrier Free Environ. Urban Management Dept of the Lebanese Company for the Dev. And Reconstruction of Beirut Central District.
- Story, F., M., Mueller, L., J., Mace, L., R., (1998), *The Universal Design File: Designing for People of All Ages and Abilities*, North Carolina State University Press, North Carolina, USA.
- Süt, N. İ., Hamurcu, M., & Eren, T. (2019). Kampüste Yeşil Ulaşım Uygulaması: Ring Araçlarının Seçimi için Bir Karar Verme Süreci. *Gazi Mühendislik Bilimleri Dergisi*, 5(1), 9-21.
- Tandoğan, O. (2017). Evrensel Tasarım Kavramı ve Kentsel Peyzaj İle İlgili Örnekler Üzerinden Değerlendirilmesi. *Artium*, 5(2), 51-66.
- The City Of Calgary. (2010). *Universal Design Handbook*. 04 15, 2020 tarihinde Calgary: https://www.calgary.ca/CSPS/CNS/Documents/universal_design_handbook.pdf?noredirect=1 adresinden alındı.
- Tomar Kararı, (2001). Yapılı çevreyi ilgilendiren tüm eğitim ve öğretim programlarında Evrensel Tasarım ilkelerine yer verilmesi konusunda Avrupa Konseyi Kararı. Council of Europe Resolution ResAP (2001)1.
- Uslu, A. 2008. Kentsel Tasarımda Engelli Dostu Yaklaşımı, Engelli Dostu Belediye Sempozyumu Sunum Notları. Mayıs 27, Ankara.
- Vural, H., Meral, A., & Doğan, S. Ş. (2019). Üniversite Kampüs Peyzaj Planlaması Üzerine Kullanıcı Değerlendirmesi: Bingöl Üniversitesi Örneği. *Türk Tarım ve Doğa Bilimleri Dergisi*(6 (1)), 106-17.
- Yılmaz Çakmak, B. 2006. Engellilerin Sosyal Hayata Katılmasında Fiziksel Çevre Düzenlemelerinin Rolü. *ÖZ-VER2*, 3 (2); 864-878.
- Yılmaz, T., Gökçe, D., Şavklı, F., & Çeşmeci, S. (2012). Engellilerin Üniversite Kampüslerinde Ortak Mekanları Kullanabilmeleri Üzerine Bir Araştırma: Akdeniz Üniversitesi Olbia Kültür Merkezi Örneği. *Tekirdağ Ziraat Fakültesi Dergisi*(9 (3)), 1-10.