



İSTANBUL ÜNİVERSİTESİ
C E R R A H P A Ş A

İstanbul Üniversitesi-Cerrahpaşa
Sosyal Bilimler Meslek
Yüksekokulu

Uygulamalı Sosyal Bilimler Dergisi

2020, Cilt 4, Sayı 2

e-ISSN: 2602-4543



İSTANBUL ÜNİVERSİTESİ
CERRAHPAŞA

Istanbul Üniversitesi-Cerrahpaşa
Sosyal Bilimler Meslek
Yüksekokulu

Uygulamalı Sosyal Bilimler Dergisi

Danışma Kurulu

2020, Cilt 4, Sayı 2

Prof. Dr. Ayhan UÇAK
Prof. Dr. Erol TURAN
Doç. Dr. Hamza KURTKAPAN
Doç. Dr. Hüsnü Levent DALYANCI
Doç. Dr. Nihal SÜTÜTEMİZ
Dr. Öğr. Üyesi İsmail CİĞERCİ
Dr. Öğr. Üyesi Nuran ÇAKIR-YILDIZ
Dr. Öğr. Üyesi Özgür Emre KOÇ
Dr. Yaprak Burçak BOYDAK-ÖZTAŞ

Trakya Üniversitesi
Kastamonu Üniversitesi
Nevşehir Hacı Bektaş Veli Üniversitesi
Arel Üniversitesi
Sakarya Üniversitesi
Afyon Kocatepe Üniversitesi
İstanbul Üniversitesi-Cerrahpaşa
Hitit Üniversitesi
İstanbul Üniversitesi

* Sıralama unvan ve ada göre yapılmıştır.

e-ISSN: 2602-4543



Uygulamalı Sosyal Bilimler Dergisi

İçindekiler

2020, Cilt 4, Sayı 2

	Araştırma Makaleleri	Sayfa
Çevrimiçi İkinci El Alışveriş Motivasyonları: Ölçek Uyarlama Çalışması, <i>Mahmut Selami AKIN</i>		74-88
Türkiye'deki Ailelerin Sosyal ve Ekonomik Güvenliği: OECD ve AB Ülkeleri ile Bir Karşılaştırma, <i>Fırat Cem DOĞAN</i>		89-102
Orta ve Doğu Avrupa Ülkelerinde Cari İşlemler Dengesi Sürdürülebilirliğinin Ampirik Analizi, <i>Elmas DEMİRCİOĞLU KARABIYIK, Hakan ÇETİNOĞLU</i>		103-118
Koronavirüs Pandemisinin Kamu Ekonomisi Analizine Etkileri: Teorik Bir İnceleme, <i>Berkan, KARAGÖZ</i>		119-128

ÇEVİRİMİÇİ İKİNCİ EL ALIŞVERİŞ MOTİVASYONLARI: ÖLÇEK UYARLAMA ÇALIŞMASI¹

ONLINE SECOND-HAND SHOPPING MOTIVATIONS: SCALE ADAPTATION STUDY

Mahmut Selami AKIN² 

İstanbul Medipol Üniversitesi, Sosyal Bilimler Meslek Yüksekokulu, İşletme Yönetimi Programı

Makale İşlem Bilgileri

Gönderilme: 30 Nisan 2020

Kabul: 5 Kasım 2020

ÖZ

Çalışma internet üzerinden ikinci el alışverişi ele almakta, tüketicileri buna yönlendiren temel motivasyonları İstanbul ili örnekleminde ortaya çıkarmayı amaçlamaktadır. Tüketicilerin niçin internet üzerinden ikinci el alım satımı tercih ettiği ile ilgili çalışmalar sınırlıdır. Buna ışık tutmak adına çalışmanın diğer amacı, Padmavathy ve diğerlerinin (2019) oluşturduğu ölçeğin Türkçe'ye uyarlanarak geçerlilik ve güvenilirliğinin incelenmesidir. Araştırma örneklemini internetten ikinci el alışveriş yapmış bireylerden oluşmuştur. Çevrimiçi anket tekniği uygulanarak, geçerli olan 354 veri analize dahil edilmiştir. SPSS AMOS 23.0 yazılımı aracılığıyla doğrulayıcı faktör analizi yürütülmüştür. Ölçüm modellerinin genel olarak yeterli uyum gösterdiği kabul edilmiş, yüzeysel geçerlilik, yakınsama geçerliliği, ayrışma geçerliliği ve yapı güvenilirliği sağlanmıştır. Araştırma sonucunda tüketicileri internetten ikinci el alışverişe yönlendiren motivasyonlar fiyat odaklılık, pazarlık gücü, muhalif odaklılık, kullanım kolaylığı, özgün olma, nostalji, teminat ve güven olarak ortaya çıkmıştır. Araştırma bulguları dikkate alınarak teorik ve pratik alana dair çıkarımlarda bulunulmuş, gelecekteki çalışmalar için öneriler getirilmiştir.

Anahtar Kelimeler: İkinci El Alışverişi, Alışveriş Motivasyonları, Geçerlilik, Güvenilirlik, Doğrulayıcı Faktör Analizi.

Article History

Received 30 Apr. 2020

Accepted 5 Oct. 2020

ABSTRACT

The study focuses on online second-hand shopping and aims to reveal basic motivations leading consumers in the sample of Istanbul city. There is limited attempt in explaining why consumers prefer online second-hand shopping. For contributing, the other purpose of research is to examine the validity and reliability of the scale developed by Padmavathy et al. (2019) after translated in Turkish. Sampling consists of individuals who have already shopped second-hand products through online platforms. 354 valid data are included analysis collected via online survey. Confirmatory factor analysis was conducted by AMOS 23.0 software. Measurement models were achieved overall goodness of fit. Face, convergent, discriminant validity and construct reliability of the scale were confirmed. Regarding the results, online second-hand shopping motivations leading consumers are price orientation, bargaining power, critical orientation, ease of use, need to be unique, nostalgia, trust, assurance. Theoretical, practical implications and suggestions for future research were made in terms of research findings.

Keywords: Second-hand Shopping, Shopping Motivations, Validity, Reliability, Confirmatory Factor Analysis.

¹Makale Künyesi: Akın, M. S. (2020). Çevrimiçi İkinci El Alışveriş Motivasyonları: Ölçek Uyarlama Çalışması. *Uygulamalı Sosyal Bilimler Dergisi*, Cilt, 4, Sayı 2; ss: 74-88.

² Sorumlu Yazar, İstanbul Medipol Üniversitesi, Sosyal Bilimler Meslek Yüksekokulu, İşletme Yönetimi Programı, e-mail: selamiakin@medipol.edu.tr

GİRİŞ

İkinci elde çevrimiçi ve fiziksel alışveriş hacminin günümüzde ABD’de 18 milyar dolar olduğu, 2021’de ise 33 milyar dolara çıkabileceği öngörülmektedir. Türkiye’de ise internet üzerinden alışverişe konu olan giyim ürünlerinin 2016 yılında 400 milyon TL’ye ulaştığı belirtilmiştir (Yeniova, 2020). Türkiye’de yürütülen bir araştırma raporuna göre internet üzerinden yapılan ikinci el alışveriş harcamalarında son bir yılda ortalama sepet tutarı 49 TL, ödemelerin ise genellikle kredi kartı ile tek çekim olduğu, alışveriş yapanların yaklaşık %70’inin kadın tüketicilerden oluştuğu, alım-satıma konu olan ürünlerde ise en çok ayakkabı, aksesuar, kıyafetlerin bulunduğu görülmüştür (Öğütçü, 2020).

İkinci el, daha önce bir başkası tarafından satın alınmış, ardından elden çıkarma amaçlı satışa konu olan ürünleri ifade etmek üzere kullanılan bir kavramdır. Tüketiciler genellikle yeni ürünlere yeterli finansal kaynak ayıramadığı durumlarda ikinci el ürünlere yönelmektedir. İkinci el alışverişin insanların ticaret yapmasıyla birlikte başladığı, bu nedenle uzun bir geçmişe sahip olduğu ifade edilebilmektedir. Ancak günümüzde dijital teknolojilerin gelişmesiyle birlikte var olan alışveriş kültürü internet ortamına taşınarak devam etmiştir.

Günümüzde dijital platformlar üzerinden ikinci el alışveriş sitesi sayılarının artmasıyla alışveriş hacminin yükseleceği tahmin edilmektedir. Çevrimiçi ikinci el pazarının büyümesinde önemli bir etken olan tüketici davranışlarının rolünün incelenmesi gerekmektedir. Alışveriş motivasyonlarının tüketici satın alma sürecindeki etkisi göz önünde bulundurulduğunda (Westbrook & Black, 1985), internette ikinci el alışverişini tüketici kaynaklı hangi unsurların etkilediğini ortaya çıkarmak önem arz etmektedir.

Literatürde tüketicilerin ikinci el alışveriş davranışlarına açıklık getiren bazı çalışmalar mevcuttur. Söz konusu çalışmalar moda uyma eğilimi çerçevesinde ele alınmış (Ferraro vd, 2016), kitap alışverişini yapan siteler özelinde incelenmiş (Lee & Lin, 2005) ve giyim ürünleri kategorisinde nitel çalışma yürütülerek (İşçioglu & Yurdakul, 2018) değerlendirilmiştir. Ancak tüketicilerin genel çerçevede niçin internet üzerinden alışverişe yöneldiği yeterince incelenmemiştir.

Çalışmanın birincil amacı, internet üzerinden gerçekleştirilen ikinci el alışveriş motivasyonlarını ortaya çıkarmaktır. Böylelikle dijital platformlarda ikinci el alışverişe imkan sağlayan işletmelere yön göstererek pazarlama stratejilerinin desteklenmesi beklenmektedir. İkincil amaç ise Padmavathy ve diğerlerinin (2019) geliştirmiş olduğu internette ikinci el alışveriş ölçeğini Türkçe’ye çevirmek, ölçeğin geçerli ve güvenilir bir ölçüm aracı olup olmadığını İstanbul örnekleminde incelemektir. Çalışma sonucunda yeni bir ölçüm aracının Türk yazınına kazandırılmasıyla, ikinci el alışveriş alanında yürütülecek araştırmalara metodolojik açıdan katkı sağlaması öngörülmektedir.

TEORİK ÇERÇEVE

Alışveriş Motivasyonları

Tüketici davranışları, tüketicilerin ürünleri nasıl araştırdığını, seçtiğini, edindiğini, kullandığını ve elden çıkardığını inceleyen pazarlama alanıdır (Noel, 2009). Tüketicilerin söz konusu davranışlarını şekillendiren çok sayıda bileşen bulunmakta, bunlar dahili, harici ve durumsal faktörler olarak üçe ayrılabilir. Dahili faktörler birey kaynaklı psikografik ve psikolojik değişkenlerden oluşurken, harici faktörler ekonomik, sosyolojik, teknolojik şartlar ve gelişmelerden meydana gelmektedir. Durumsal faktörler ise satın alma sürecinde etkili olan bütçe, zaman, ortam gibi unsurları ifade etmektedir (Ramya & Ali, 2016). Bahsi geçen tüm değişkenler tüketici davranışlarında farklı rollere sahip olmaktadır.

Tüketiciler birer birey olduklarından, algılama, motivasyon, benlik, ruh hali gibi psikolojik yapılar satın alma davranışları üzerinde önemli rol oynamaktadır. Bunlar arasında motivasyonun ayrı bir ehemmiyeti bulunmaktadır. Motivasyon, karşılanmamış ihtiyaçları tatmin etmek üzere bireyi davranışa güdüleyen bilinçli veya bilinç dışı gerilim hali olarak tanımlanmaktadır (Schiffman vd., 2012). Dolayısıyla bireyi davranışa yönlendiren motivasyonların saptanması, davranışın sebebini açıklama ve gelecekteki davranışı tahmin etme imkanı sunabilecektir.

İşletmelerin temel amacı, karşılanmamış tüketici ihtiyaçlarını tatmin ederek kazanç sağlamak ve böylelikle pazardaki varlığını sürdürebilme. Bu nedenle tüketici davranışlarını yönlendiren temel motivasyonların saptanması işletmeler için hayati önem arz etmektedir. Tüketicilerin alışveriş motivasyonları iki ana başlıkta ele alınabilmektedir: Faydacı ve hedonik. Faydacı motivasyonlar, temel ihtiyaçlara odaklanarak fonksiyonel özelliklerin bireye sağladığı faydayı karşılamak amacıyla satın almaya yönlendirmektedir. Hedonik motivasyonlar ise, kişinin psikolojik, sosyal ve deneyim odaklı ihtiyaçlarını karşılama gayesiyle duyguların tetiklediği eylemlere sebep olmaktadır (Solomon, 2017).

Literatürde faydacı ve hedonik motivasyonların tüketici davranışları üzerindeki etkileri bilgi arama ve satın alma niyeti (To vd., 2007), çevrimiçi alışverişte kullanıcı ile yakın ilişki kurma (O'Brien, 2010), alışveriş yapılan mağazadan tatmin olma (Jones vd., 2006), olumlu çevrimiçi alışveriş deneyimi hissetme (Pappas vd., 2017), içtepisel (anlık) tüketim (Horváth & Adıgüzel, 2018) gibi değişkenlerle açıklanmıştır. Özetle, motivasyon kaynakları tüketicilerin belirli davranış kalıpları sergilemelerine neden olmaktadır. Çalışma ikinci el alışveriş motivasyonları çerçevesinde ele alındığından, öncelikle ikinci el alışveriş kavramına açıklık getirmekte fayda görülmektedir.

İkinci El Alışveriş

Guiot ve Roux (2010) ikinci el alışverişi, yeni ürünlerden farklı olarak gerçekleşen mübadeleye konu olan ikinci el nesnelere edinilmesi olarak tanımlamaktadır. İkinci el alışveriş yöntemleri ve pazarları yeni ürünlerden ayrı bir konumda değerlendirilmektedir. Dijital ve mobil teknolojilerin e-ticareti

yaygınlaştırmasıyla, uzun yıllardır varlığını koruyan ve yalnızca ikinci el ürünlerin alınıp satıldığı bit pazarı kavramının artık internet ortamına taşındığı görülmektedir.

Tüketicilerin niçin ikinci el ürünlere yöneldiği çeşitli araştırmalarla ortaya konulmuştur. Bunlardan bazıları fiyat odaklı olup ürünleri piyasadan daha düşük fiyata alma eğilimi (Aschemann-Witzel vd., 2018), markalı bir ürüne yenisinden daha düşük fiyata erişebilme seçeneğini kullanma (Edbring vd., 2016), internetin sağladığı imkanlarla daha konforlu bir şekilde ikinci el ürünlere ulaşabilme (Khare vd., 2012), diğer insanlarda bulunmayan ürünleri edinebilmek için ikinci el pazarları tercih etme (Roux ve Guiot, 2008), eskiye duyulan özlemlerle nostaljik ürünlere yönelme (Cui, 2015) gibi farklı motivasyonlarla açıklanmıştır. Ancak sözü geçen çalışmalar ağırlıklı olarak fiziksel perakende kanallarında gerçekleşen ikinci el alışveriş davranışları ekseninde incelenmiştir.

Günümüzde çevrimiçi ikinci el alışverişinin popülerliğinin gittikçe artış gösterdiği dikkate alındığında söz konusu motivasyonların farklılık gösterebileceği öngörülmektedir. Zira çevrimiçi alışverişin tüketicilere maliyet, zaman, emek ve kişiselleştirme avantajı sağladığı aşikardır. İnternetin tüketicilere sunduğu faydaların ikinci el alışveriş motivasyonlarını şekillendirebileceği düşünülmektedir. Bu nedenle çalışma, internet üzerinden ikinci el alışverişte hangi motivasyonların etkili olduğunu ve bunun için geçerli bir ölçüm aracı bulunduğunu ortaya çıkarmaya yöneliktir.

ARAŞTIRMANIN METODOLOJİSİ

Ana Kütle ve Örneklem

Araştırmanın ana külesini İstanbul’da yaşayan ve internetten son 6 ayda en az bir kez ikinci el ürün alışverişini yapmış 18 yaş üzeri tüketiciler oluşturmaktadır. Ülkenin en yoğun nüfusa sahip kenti olması ve farklı profillere sahip bireylerin homojen bir şekilde yer alması İstanbul’un tercih edilmesinde etkilidir. Davranışı gerçekleştirmiş bireylerin motivasyonlarını ortaya çıkarmak amaçlandığı için, ana kütle son 6 ayda en az bir kez alışveriş yapmış tüketicilerle sınırlandırılmıştır. Örneklem çerçevesi bulunmadığından, örneklem daha hızlı ve uygun maliyetle ulaşmak amacıyla kolayda örneklem yöntemi tercih edilmiştir.

Veri Toplama Tekniği

Araştırma verilerini toplamak üzere birincil veri kaynaklarından anket tekniği tercih edilmiştir. İnternetten ikinci el alışveriş motivasyonları ölçeği olarak güncel ve tutarlı bir çalışma nedeniyle Padmavathy ve diğerlerinin (2019) oluşturduğu ölçek tercih edilmiştir. Ankette yer alan 29 ifade 5’li Likert ölçeği ile ölçülmüştür (1=Kesinlikle katılmıyorum, 5=Kesinlikle katılıyorum). Araştırmada kullanılan ölçeğin Türkçe formu EK’te yer almaktadır.

Hazırlanan anket formu internet ortamına aktarılmış, 800 kişiye ulaştırılmıştır. Anketi dolduran kişi sayısı 741 olmuştur. Böylelikle geri dönüş oranının %92 olduğu ifade edilebilmektedir. Anketin başında katılımcıya “Son 6 ay içerisinde internetten ikinci el ürün satın aldınız mı?” şeklinde filtre sorusu

yöneltilmiştir. “Hayır” yanıtını işaretleyen 190 kişi değerlendirme dışı bırakılmış, 551 anket değerlendirmeye alınmıştır. Yarım bırakılan, eksik yanıtlanan, uç değerlere sahip anket verileri çıkarıldıktan sonra nihai olarak 354 geçerli veri analize dahil edilmiştir.

Çevirmiş anket formundan elde edilen veriler öncelikle MS Excel’e, ardından IBM SPSS 20.0 yazılımına aktarılmıştır. Doğrulayıcı faktör analizi için AMOS 23.0 yazılımı kullanılmıştır.

BULGULAR

Tanımlayıcı İstatistikler

Araştırmaya katılan bireylere dair tanımlayıcı istatistik bulguları Tablo 1 ve Tablo 2’de gösterilmiştir.

Tablo 1: İkinci El Alışverişi Bilgileri

Kategori	N	Platform	N
Giyim	162	Letgo	169
Elektronik	159	Dolap	125
Kitap	90	Diğer	114
Aksesuar	60	Sahibinden	110
Diğer	48	Gittigidiyor	85
Ayakkabı	46	Gardrops	38
Hobi	36	Modacruz	11
Mobilya	33	Alışveriş sıklığı	Yüzde
Müzik	19	1-2 adet	44,10
Beyaz eşya	15	3-4 adet	27,10
Hırdavat	14	5-6 adet	12,20
Mutfak	8	7-8 adet	3,60
		9 adet ve üzeri	13,00

Tablo 1’e göre katılımcıların internet üzerinden yapmış oldukları ikinci el alışverişlerin büyük çoğunluğunu giyim ve elektronik ürünleri oluşturmuştur. En çok tercih edilen platform ise Letgo olmuştur. Katılımcıların %44,10’u 1 veya 2 kez alışveriş yapmıştır. Katılımcılara ait demografik özelliklere ise Tablo 2’de yer verilmiştir.

Tablo 2 incelendiğinde katılımcıların %58,10’u kadınlardan oluşmakta olup büyük çoğunluğu 18-25 yaş (%65,30) aralığında yer almıştır. Eğitim düzeylerinde ise lise ve öncesi ile üniversite düzeyi eşit orana sahiptir. Katılımcıların %75,45’i bekar, %59’u herhangi bir işte çalışmakta, %55’inin ise geliri 0-2750 TL aralığındadır.

Tablo 2: Katılımcılara Ait Demografik Veriler

Cinsiyet	Yüzde	Medeni durum	Yüzde
Kadın	58,10	Bekar	75,45
Erkek	41,90	Evli	24,55
Yaş		Çalışma durumu	
18-25	65,30	Evet	41,00
26-33	19,10	Hayır	59,00
34-41	7,00	Gelir	
42-49	3,60	0 - 2.750 TL	55,00
50 ve üzeri	5,00	2.751 - 5.500 TL	27,50
Eğitim düzeyi		5.501 - 8.250 TL	9,20
Lise ve öncesi	47,10	8.251 TL ve üzeri	3,80
Üniversite	47,50	Belirtilmemiş	4,50
Lisansüstü	5,40		

Geçerlilik ve Güvenilirliğin İncelenmesi

Araştırma kapsamında öncelikle yüzeysel geçerlilik, ardından farklı yapılara sahip ölçüm modellerinin uyum iyiliği değerleri, yakınsama geçerliliği ve ayrışma geçerliliği incelenecektir. Yüzeysel geçerlilik, anket formunda yer alan maddelerin katılımcılar tarafından anlaşılabilir kılınmasını sağlamak üzere istatistiki olmayan bir yöntemle incelenmektedir (Holden, 2010). Bu doğrultuda orijinal ölçeğin Türkçe çevirisi yapıldıktan sonra dil uzmanları tarafından tekrar İngilizceye çevrilmiş, asıl ölçekle birbirine benzer ifadelerin yer aldığı görülmüştür.

Türkçe anket formu 5 akademisyen tarafından incelenerek cümle düşüklükleri ve imla hataları giderilmiştir. Ardından 20 kişilik ön test yürütülerek ölçekte yer alan ifadelerin katılımcılar tarafından idrak edilmesi sağlanmıştır. Alınan görüşler ve önerilerle anket formunda gerekli düzeltmeler yapılmış ve son haline getirilmiştir. Toplanan anketler SPSS yazılımına aktarıldıktan sonra analize başlamadan önce normallik varsayımı kontrol edilmiştir.

Çok değişkenli istatistiki tekniklerin önemli varsayımlarından biri, analize tabi tutulacak değişkenlerin normal dağılım sergilemesi gerekliliğidir. Bunun için değişkenlerin normal dağılıma sahip olduğuna dair sıfır hipotezi sınanmıştır. Hipotezin sınanmasında DeCarlo'nun (1997) önerdiği formüle dayanarak SPSS için oluşturulan macro kullanılmıştır. Analiz sonucunda Small (1980) testine göre p değeri 0,05'in üzerinde gerçekleştiği için çoklu normallik varsayımının sağlandığı ifade edilebilmektedir ($p=0,1198 > 0,05$).

Araştırma kapsamında toplanan verilerden oluşan örneklemin yeterli büyüklükte olup olmadığı Kaiser-Meyer-Olkin (KMO) değeri aracılığıyla incelenmiştir. Araştırmada kullanılan ölçeğin KMO değeri 0,890 olarak ortaya çıkmıştır. Ayrıca Barlett's Küresellik Testi anlamlıdır ($p=0,000 < 0,05$). KMO

değerinin 0,80'in üzerinde olması örneklemin uygun ve yeterli büyüklükte olduğuna işaret etmektedir (Nakip, 2013).

Araştırma kapsamında internetten ikinci el alışveriş motivasyonları gizil değişken olarak tanımlanarak yapısal eşitlik modellemesi kapsamında üç farklı ölçüm modeli oluşturulmuştur. Tablo 3'te yer alan bulgulara göre tek faktörlü, birinci düzey üç faktörlü ve ikinci düzey üç faktörlü ölçüm modellerinin ideal uyum değerleriyle (Brown, 2015) paralel olduğu görülmektedir. GFI ile NFI 0,90'a çok yakın değerler almıştır. Bunun üzerine modifikasyon indisleri tablosunda yer alan hata terimleri arasındaki kovaryanslar incelenmiştir. Mevcut teorik yapıyı koruyarak daha fazla düzeltme yapılması mümkün olmadığından mevcut değerlerin kabul edilebilir düzeyde olduğu ifade edilebilmektedir. Çünkü bir modelin genel uyum iyiliğini belirleyen kriterlerinden RMSEA'nın 0,08'in altında ve CFI'nin 0,90'ın üzerinde gerçekleşmesi kabul edilebilir düzeyde olduğunu göstermektedir (Hu & Bentler, 1999).

Tablo 3: Ölçüm Modeline Dair Uyum İyiliği Değerleri

	Ki-kare	Serb. Der.	Ki-kare/ Serb. Der.	GFI	NFI	IFI	TLI	CFI	RMSEA
Tek faktörlü model	853,494	349	2,446	0,853	0,872	0,920	0,906	0,919	0,064
Birinci düzey üç faktörlü model	932,762	367	2,542	0,841	0,86	0,910	0,900	0,910	0,066
İkinci düzey üç faktörlü model	932,762	367	2,542	0,841	0,86	0,910	0,900	0,910	0,066
İdeal değerler:			< 3,00	> 0,90	> 0,90	> 0,90	> 0,90	> 0,90	< 0,08

Ölçüm modelinin uygunluğunun doğrulanmasının ardından modelde yer alan gözlenen değişkenlere ait standardize edilmemiş yol katsayıları ve bunların anlamlı olup olmadığı incelenmiştir. Padmavathy ve diğerlerinin (2019) ölçeğinde yer alan "kullanışlılık" boyutu, düşük yol katsayısı değerlerine sahip olduğu ve modelin uyum iyiliği değerlerini düşürdüğü için ölçekten çıkarılmıştır. Böylelikle orijinal ölçekte "Uygunluk" boyutu altındaki kullanım kolaylığı ve kullanışlılık olmak üzere iki gizil değişken yerine yalnızca kullanım kolaylığı yer almıştır.

Nihai model olan ikinci düzey üç faktörlü modele ait parametrelere aşağıda yer verilecek ve teorik açıklamalar getirilecektir. Öncelikle modelde yer alan gözlenen değişkenlerin gizil yapılarına dair yol katsayılarının anlamlı olup olmadığını incelenmiş, tamamının istatistiksel olarak anlamlı olduğu görülmüştür ($p=0,000 < 0,001$). Kritik oran değerlerinin 1,96'nın üzerinde olması bu durumu teyit etmiştir (Hox & Bechger, 1998).

Araştırmada kullanılan ölçeğin yakınsama ve ayrışma geçerliliğini doğrulamak amacıyla ortalama açıklanan varyans (OAV) ve yapı güvenilirliği (YG) incelenmiş, bulgulara Tablo 4'te yer verilmiştir.

Tablo 4: Gizil Değişkenlere Ait OAV Ve YG Değerleri

Gözlenen Değişken	Yol	Gizil Değişken	Std. Katsayıları	Regresyon OAV	YG
fiyat4	→	Fiyat Odaklılık	0,773	0,55	0,74
fiyat3	→	Fiyat Odaklılık	0,713		
fiyat2	→	Fiyat Odaklılık	0,703		
fiyat1	→	Fiyat Odaklılık	0,797		
muhalif4	→	Muhalif odaklılık	0,638	0,54	0,73
muhalif3	→	Muhalif odaklılık	0,652		
muhalif2	→	Muhalif odaklılık	0,834		
muhalif1	→	Muhalif odaklılık	0,818		
kolaylık4	→	Kullanım kolaylığı	0,640	0,61	0,80
kolaylık3	→	Kullanım kolaylığı	0,801		
kolaylık2	→	Kullanım kolaylığı	0,862		
kolaylık1	→	Kullanım kolaylığı	0,817		
özgün4	→	Özgün olma	0,710	0,63	0,81
özgün3	→	Özgün olma	0,922		
özgün2	→	Özgün olma	0,934		
özgün1	→	Özgün olma	0,537		
teminat4	→	Teminat	0,765	0,65	0,83
teminat3	→	Teminat	0,856		
teminat2	→	Teminat	0,828		
teminat1	→	Teminat	0,770		
pazarlık1	→	Pazarlık gücü	0,829	0,71	0,84
pazarlık2	→	Pazarlık gücü	0,901		
pazarlık3	→	Pazarlık gücü	0,791		
nostalji3	→	Nostalji	0,896	0,73	0,86
nostalji2	→	Nostalji	0,891		
nostalji1	→	Nostalji	0,774		
güven3	→	Güven	0,812	0,66	0,79
güven2	→	Güven	0,775		
güven1	→	Güven	0,844		

Gözlenen değişkenlerin yol katsayılarının gizil değişkene etkisini gösteren standardize edilmiş yol katsayılarının 0,50'nin üzerinde olması beklenmektedir (Hair ve diğerleri, 2014). Tablo 4'te yer alan en düşük katsayının 0,638 olduğu dikkate alınarak söz konusu şartın yerine getirildiği görülmektedir.

Yakınsama geçerliliği, aynı kavramın farklı iki ölçümünün ne derece ilişki içerisinde bulunduğunu değerlendirmektedir. Bunun içinse ortalama açıklanan varyansın (OAV) hesaplanması ve söz konusu değerlerin 0,50'nin üzerinde olması beklenmektedir (Bagozzi & Yi, 1988). Tablo 4'e göre gizil değişkenlere ait OAV değerlerinin 0,50'nin üzerinde olduğu görüldüğünden, ölçeğin yakınsama geçerliliğinin sağlandığı ifade edilebilmektedir.

OAV'nin ardından yapı güvenilirliği (YG) incelenmiştir. Güvenilirlik, araştırmada ölçmek istenilen aracın tutarlı olup olmadığını ifade eden bir kavramdır. Araştırmanın dahili tutarlılığını incelemek üzere değişkenlerin YG değerlerinin 0,70'in üzerinde gerçekleşmesi beklenmektedir (Hair ve diğerleri, 2014). Tablo 4'te YG değerinin 0,73-0,86 aralığında olması nedeniyle yapı güvenilirliğinin sağlandığı öne sürülebilmektedir.

Araştırmada kullanılan ölçeğin geçerliliğini belirleyen diğer bir kavram ayırışma geçerliliğidir. Ayırışma geçerliliği bir modelde yer alan faktörlerin birbirlerinden ne derece ayrıştığını gösterir. Bir ölçeğin ayırışma geçerliliğini değerlendirmek için, her gizil değişkenin hesaplanan OAV değerlerinin kareköklerinin, diğer gizil değişkenlerle olan korelasyon katsayılarından büyük olması gerekmektedir (Fornell & Larcker, 1981). Ayırışma geçerliliğini incelemek için korelasyon tablosundan yararlanılmaktadır. Değişkenlere dair korelasyon analizi bulgularına Tablo 5'da yer verilmiştir.

Tablo 5: Korelasyon Katsayıları

	Ort.	Std. Sapma	Fiyat odaklılık	Muhaliif odaklılık	Kullanım kolaylığı	Özgün olma	Teminat	Pazarlık gücü	Nostalji	Güven
Fiyat odaklılık	4,03	0,622	<i>0,748</i>							
Muhaliif odaklılık	3,94	0,574	,664**	<i>0,741</i>						
Kullanım kolaylığı	3,59	0,762	,311**	,384**	<i>0,784</i>					
Özgün olma	3,02	0,905	,164**	,238**	,347**	<i>0,794</i>				
Teminat	3,41	0,756	,270**	,279**	,377**	,323**	<i>0,806</i>			
Pazarlık gücü	3,67	0,859	,445**	,454**	,274**	,238**	,250**	<i>0,842</i>		
Nostalji	2,83	0,975	0,009	0,084	,185**	,531**	,274**	,114*	<i>0,856</i>	
Güven	3,36	0,659	,277**	,298**	,454**	,436**	,562**	,210**	,392**	<i>0,811</i>

** p < 0.01, * p < 0.05, İtalik değerler OAV'nin karekök değerleridir.

Tablo 5'te değişkenlerin karekök OAV değerleri hesaplanmış ve italik olarak gösterilmiştir. Her gizil değişkenin karekök OAV değerinin, diğer değişkenlerle olan korelasyon değerlerinden yüksek olduğu görülmektedir. Böylelikle ayırışma geçerliliğinin sağlandığı ifade edilebilmektedir.

İkinci düzey üç faktörlü ölçüm modelinde fiyat odaklılık, pazarlık gücü ve muhalif odaklılık ekonomik boyutunda; özgün olma, nostalji, güven ve teminat ise ideolojik boyutunda yer almıştır. Kullanım kolaylığı ise kolaylık boyutunu ifade etmektedir. Ekonomik, ideolojik ve kolaylık boyutlarına ait gözlenen değişkenlerin çevrimiçi ikinci el alışveriş motivasyonlarına (ÇİEAM) etkisini açıklama gücünün ne büyüklükte olduğunu ifade eden R² değerleri Tablo 6'da gösterilmiştir.

Tablo 6: Boyutlara Ait R² Değerleri

Boyutlar	Yapı	R ²
İdeolojik	ÇİEAM	0,48
Ekonomik	ÇİEAM	0,34
Kolaylık	ÇİEAM	0,64

Tablo 6'ya göre ideolojik boyuttaki değişimin 0,48'i, ekonomik boyuttaki değişimin 0,34'ü ve kolaylık boyutundaki değişimin 0,64'lük kısmı boyutlara ait gözlenen değişkenler tarafından açıklanmaktadır.

TARTIŞMA

Araştırmada öncelikle Türk tüketicilerinin internet üzerinden ikinci el alışveriş motivasyonlarını saptamak amaçlanmıştır. Bunu ortaya çıkarmak için geçerli ve güvenilir bir ölçüm aracı bulunduğunu ortaya koymak ise çalışmanın diğer amacını oluşturmaktadır. Tüketicilerin çevrimiçi ikinci el alışveriş davranışlarının altında yatan temel motivasyonların açıklanabilmesi amacıyla Padmavathy ve diğerlerinin (2019) ölçeği Türkçe'ye uyarlanarak İstanbul ili örnekleminde güvenilirlik ve geçerliliği incelenmiştir. Bu doğrultuda öncelikle yüzeysel geçerlilik sağlanarak oluşturulan anket formu uygulamaya hazır hale getirilmiştir. Ardından yapısal eşitlik modelinin temel varsayımlarından biri olan normal dağılım şartının yerine getirildiği görülmüştür. Ölçek çeviri ve uyarlama çalışmalarının başlangıcında yüzeysel geçerlilik ve normal dağılım şartının incelenmesi, sosyal bilimlerde yürütülecek doğrulayıcı faktör analizinin daha sağlıklı bulgular vermesine imkan sunacaktır.

Araştırmada öncelikle tek faktörlü, ardından birinci düzey ve ikinci düzey üç faktörlü ölçüm modeli oluşturularak uyum iyiliği değerleri incelenmiştir. Tüm modellerin değerlerinin kabul edilebilir düzeyde olduğu görülmüştür. Veri analiz bulgularında “kullanışlılık” boyutu gerekli şartları sağlamadığı için modelden çıkarılmıştır.

Literatürde daha önce yürütülen çalışmalar incelendiğinde “kullanışlılık” boyutunun yer almadığı görülmektedir (Roux & Guiot, 2008; Ferraro vd., 2016). Ancak motivasyonu temel almamasına rağmen ikinci el alışveriş yapmış tüketiciler üzerinde yürütülen diğer bir araştırmada ise algılanan kullanışlılığın platformdan duyulan tatmini anlamlı etkilediği saptanmıştır (Abbes vd., 2020). Bulgulardan hareketle ikinci el platformların kullanışlı ve faydalı algılanmasının motivasyon kaynağı olmayıp, memnuniyetin sağlanmasında etkili olabileceği ifade edilebilmektedir.

İkinci düzey üç faktörlü ölçüm modelinde gözlenen değişkenlerden gizil değişkenlere giden standardize yol katsayıları anlamlı ve 0,50'nin, gizil değişkenlerin OAV değerleri 0,50'nin ve YG değerleri 0,70'in üzerinde gerçekleşmiştir. Böylelikle yakınsama geçerliliği sağlanmıştır. Her bir değişkenin karekök OAV değerinin, diğer değişkenlerle olan korelasyon değerlerinden yüksek olması ise ayrışma geçerliliğinin sağlandığını göstermektedir.

Analiz bulgularına göre tüketicileri çevrimiçi ikinci el alışveriş yapmaya yönlendiren motivasyon kaynaklarının ekonomik, ideolojik ve kolaylık olduğu ifade edilebilmektedir. Buna göre tüketiciler genellikle fiyat ve maliyet avantajı sağladığı için internette ikinci el alışveriş platformlarını tercih etmektedir. Ayrıca web site veya mobil uygulamaları kullanmanın tüketiciye kolaylık sağlaması önemli bir tetikleyici haline gelmiştir. Bunların yanında, tüketiciler kendilerini diğerlerinden farklı kılmaya imkanı sağladığı, nostaljik duyguları çağrıştırdığı, güvenli alışveriş ortamı sunduğu ve tüketici haklarını korumaya yönelik adımlar atıldığı için çevrimiçi ikinci el platformlarına yönelmektedir.

SONUÇ VE ÖNERİLER

Bireyi harekete geçirmede en etkili içsel güdülerden biri motivasyondur (Atkinson, 1964). Bu nedenle hangi motivasyonların davranış üzerinde etkili olduğu keşfedildiğinde, geçmiş davranışlara açıklama getirebilme ve gelecekteki muhtemel davranışa dair tahmin yürütebilme imkanı doğmaktadır. Tüketici davranışı çerçevesinde, tüketicileri hangi motivasyonların satın alma öncesinde, esnasında ve sonrasında eyleme yönlendirdiği pazarlama alanında önem arz eden problemlerden biri olmuştur.

İkinci el alışveriş yeni bir kavram olmamasına rağmen, dijital teknolojideki gelişmeler ürünlerin alım satımını internet ortamına taşıyarak geleneksel ikinci el kavramına yeni bir anlayış getirmiştir. Örneğin internet öncesi ikinci el pazarlarında ürünün sahibi bilinmezken, ürünün kullanıcısı internet ortamında doğrudan satıcısı haline gelmiştir. Dolayısıyla ikinci el anlayışı çevrimiçi mecralarda yeniden şekillenmiştir.

Son yıllarda internet ortamında tüketiciden tüketiciye (C2C) satış yapma imkanı sunan platformların kullanımının artması, ikinci el alışverişin popülerliğini ve pazarın büyüklüğünü artırmıştır. Bu durum tüketicilerin niçin bu platformlar üzerinden alım satım yaptığı sorusunu gündeme getirmiştir. Çalışma, bu soruya yanıt aramak adına, ilk olarak Türk tüketicilerinin ikinci el alışverişlerinde etkili olan motivasyonlarını saptamayı, ikincil olarak bunun için geçerli ve güvenilir bir ölçüm aracı olup olmadığını ortaya koymayı amaçlamaktadır.

Tüketicileri çevrimiçi ikinci el alışveriş yapmaya yönlendiren temel motivasyonlar ekonomik, ideolojik ve kolaylık adı altında üç başlıkta ele alınabilmektedir. Yeni ürünlerin internette alışverişinde genellikle hedonik ve faydacı motivasyonlar temel alınırken (To vd., 2007), ikinci el ürünlerde farklı eğilimlerin de rol oynayabileceği ifade edilebilmektedir. İnternet ortamında ikinci el alışverişini başka ne gibi motivasyonların etkileyebileceği nitel araştırmalarla ortaya çıkarılabilecektir.

Çalışmanın ikincil amacı doğrultusunda çevrimiçi ikinci el alışveriş motivasyonlarının ölçümlenebilmesi için güncel bir ölçek belirlenmiş (Padmavathy vd., 2019), ölçeğin geçerlilik ve güvenilirliği literatürde yer alan temel yaklaşımlara göre değerlendirilmiştir. Yürütülen analizler neticesinde ölçeğin Türkçe'ye uyarlanan versiyonunun İstanbul örnekleminde geçerli ve güvenilir bulgular sunduğu ortaya çıkmıştır.

Araştırma bulgularının uygulama alanına dair bazı çıkarımları mevcuttur. İşletmeden tüketiciye (B2C) satış yapmakta olan ikinci el satıcılarının, ikinci el alışverişe imkan sağlayan ve gittikçe yaygınlaşan çevrimiçi platformlardaki gelişmeleri takip etmeleri, bu platformlarda yer alarak dağıtım kanallarını genişletmeleri gerekmektedir. Ancak geleneksel satış anlayışını internet ortamına taşımak söz konusu işletmelerin orta ve uzun vadede başarısız olmalarına sebebiyet verebilecektir. Bu nedenle çevrimiçi ikinci el alışveriş motivasyonlarını doğru okumaları, ürün portföyü, satış taktikleri ve iletişim biçimlerini modern pazarlama anlayışına uyarlamaları gerekmektedir.

Tüketiciden tüketiciye (C2C) satışı benimseyen girişimciler ise doğrudan dağıtım veya kişisel satış politikaları benimsemek yerine internetten ikinci el alım satımına imkan sağlayan platformlarda faaliyetlerini sürdürmelidir. Ancak işletmelerde olduğu gibi, internetten ikinci el ürün alışverişini yapan tüketicilerin hangi nedenlerle bu platformları tercih ettiklerini dikkate almalı, satış ve iletişim stratejilerini farklı motivasyonlara göre adapte etmeleri önem arz etmektedir.

Gelecekte ikinci el alışveriş üzerine yürütülecek çalışmalar belirli bir platform özelinde araştırma tasarlayarak marka imajı, e-hizmet kalitesi, olumlu kulaktan kulağa iletişim (WoM) gibi değişkenlerin rolünü inceleyebilecektir. Ayrıca farklı şehirler, ülkeler ve kültürlerde araştırma bulguları farklılık gösterebilecektir.

KAYNAKÇA

Abbes, I., Hallem, Y., & Taga, N. (2020). Second-hand shopping and brand loyalty: The role of online collaborative redistribution platforms. *Journal of Retailing and Consumer Services*, (52), 1-11.

Aschemann-Witzel, J., Giménez, A., & Ares, G. (2018). Convenience or price orientation? Consumer characteristics influencing food waste behaviour in the context of an emerging country and the impact on future sustainability of the global food sector. *Global Environmental Change*, (49), 85-94.

Atkinson, J. (1964). *An introduction to motivation*. Oxford: Van Nostrand.

Bagozzi, R. P., & Yi, Y. (1988). On the evaluation of structural equation models. *Journal of the Academy of Marketing Science*, 16(1), 74-94.

Brown, T. A. (2015). *Confirmatory Factor Analysis For Applied Research*. Guilford Publications.

Cui, R. (2015). A review of nostalgic marketing. *Journal of Service Science and Management*, 8(1), 125-131.

DeCarlo, L. T. (1997). On the meaning and use of kurtosis. *Psychological methods*, 2(3), 292-307.

Edbring, E. G., Lehner, M., & Mont, O. (2016). Exploring consumer attitudes to alternative models of consumption: motivations and barriers. *Journal of Cleaner Production*, 123, 5-15.

Ferraro, C., Sands, S., & Brace-Govan, J. (2016). The role of fashionability in second-hand shopping motivations. *Journal of Retailing and Consumer Services*, (32), 262-268.

- Fornell, C., & Larcker, D. F. (1981). Evaluating structural equation models with unobservable variables and measurement error. *Journal of Marketing Research*, 18(1), 39-50.
- Guiot, D., & Roux, D. (2010). A second-hand shoppers' motivation scale: Antecedents, consequences, and implications for retailers. *Journal of Retailing*, 86(4), 355-371.
- Hair, J. F., Black, W. C., Babin, B. J., & Anderson R. E. (2014). *Multivariate Data Analysis* (7th Edition). Essex: Pearson.
- Holden, R. (2010). Face Validity. I. B. Weiner, & W. E. Craighead içinde, *The Corsini Encyclopedia of Psychology*.
- Horváth, C., & Adıgüzel, F. (2018). Shopping enjoyment to the extreme: Hedonic shopping motivations and compulsive buying in developed and emerging markets. *Journal of Business Research*, (86), 300-310.
- Hox, J. J., & Bechger, T. M. (1998). An introduction to structural equation modeling. *Family Science Review*, (11), 343-373.
- Hu, L. T., & Bentler, P. M. (1999). Cutoff criteria for fit indexes in covariance structure analysis: Conventional criteria versus new alternatives. *Structural Equation Modeling: A Multidisciplinary Journal*, 6(1), 1-55.
- İşçioğlu, T. E., & Yurdakul, D. (2018). İkinci el giyim motivasyonları ve sürdürülebilirlik üzerine keşifsel bir araştırma. *Pazarlama Teorisi ve Uygulamaları Dergisi*, 4(2), 253-280.
- Jones, M. A., Reynolds, K. E., & Arnold, M. J. (2006). Hedonic and utilitarian shopping value: Investigating differential effects on retail outcomes. *Journal of Business Research*, 59(9), 974-981.
- Khare, A., Khare, A., & Singh, S. (2012). Factors affecting credit card use in India. *Asia Pacific Journal of Marketing and Logistics*, 24(2), 236-256.
- Lee, G. G., & Lin, H. F. (2005). Customer perceptions of e-service quality in online shopping. *International Journal of Retail and Distribution Management*, 33(2), 161-176.
- Nakip, M. (2013). *Pazarlamada Araştırma Teknikleri*. Ankara: Seçkin Yayıncılık.
- Noel, H. (2009). *Basic Marketing 01: Consumer Behaviour*. Switzerland: AVA Publishing.
- O'Brien, H. L. (2010). The influence of hedonic and utilitarian motivations on user engagement: The case of online shopping experiences. *Interacting with Computers*, 22(5), 344-352.
- Öğütçü, H. (2020, 04 23). *Iyzico'dan ikinci el eticaret satışları hakkında dikkat çeken veriler*. Egişim: <https://egirisim.com/2019/03/13/iyzicodan-ikinci-el-eticaret-satislari-hakkinda-dikkat-ceken-veriler/>, Erişim tarihi 21.04.2020.

- Padmavathy, C., Swapana, M., & Paul, J. (2019). Online second-hand shopping motivation: Conceptualization, scale development, and validation. *Journal of Retailing and Consumer Services*(51), 19-32.
- Pappas, I. O., Kourouthanassis, P. E., Giannakos, M. N., & Lekakos, G. (2017). The interplay of online shopping motivations and experiential factors on personalized e-commerce: A complexity theory approach. *Telematics and Informatics*, 34(5), 730-742.
- Ramya, N., & Ali, M. (2016). Factors affecting consumer buying behavior. *International Journal of Applied Research*, 2(10), 76-80.
- Roux, D., & Guiot, D. (2008). Measuring second-hand shopping motives, antecedents and consequences. *Recherche et Applications En Marketing (English Edition)*, 23(4), 63-91.
- Schiffman, L. G., Kanuk, L. L., & Hansen, H. (2012). *Consumer Behaviour: A European Outlook*. Essex: Pearson Education.
- Small, N. J. H. (1980). Marginal skewness and kurtosis in testing multivariate normality. *Applied Statistics*, 29(1), 85-87.
- Solomon, M. R. (2017). *Consumer Behavior: Buying, Having, and Being*. Essex: Pearson Education.
- To, P. L., Liao, C., & Lin, T. H. (2007). Shopping motivations on Internet: A study based on utilitarian and hedonic value. *Technovation*, 27(12), 774-787.
- Westbrook, R. A., & Black, W. C. (1985). A motivation-based shopper typology. *Journal of Retailing*, 61(1), 78-103.
- Yeniova, G. (2020, 04 23). *Online ticarete ikinci el rüzgarı*. Ekonomist: <https://www.ekonomist.com.tr/teknoloji/online-ticarete-ikinci-el-ruzgari.html>, Erişim tarihi: 21.04.2020.

EK: Çevrimiçi İkinci El Alışveriş Motivasyonları Ölçeği

Değişkenler	İfadeler
	İnternette ikinci el ürün alışverişi yapıyorum çünkü ...
1. Fiyat odaklılık	
	fiyat1 ... daha kârlı çıktığımı düşünüyorum.
	fiyat2 ... daha az harcama yaptığımı hissediyorum.
	fiyat3 ... aynı ürünü daha düşük fiyata alabiliyorum.
	fiyat4 ... daha az ödeyerek daha çok şey alabiliyorum.
2. Pazarlık gücü	
	pazarlık1 ... pazarlık gücü elde ettiğimi hissediyorum.
	pazarlık2 ... sıfır ürünlerin satıldığı yerlerin aksine fiyatta pazarlık yapabiliyorum.
	pazarlık3 ... aklımdaki fiyata pazarlık yaparak ulaşabiliyorum.

3. Muhalif odaklılık

- muhalif1 ... markalı bir ürünü yenisinden daha düşük fiyata alabiliyorum.
muhalif2 ... markalı ürüne piyasadan daha düşük fiyata sahip olabiliyorum.
muhalif3 ... markalı sıfır ürün satılan yerlerin aksine paramın karşılığını aldığımı düşünüyorum.
muhalif4 ... markalı ikinci el ürün almak için ödediğim paraya değdiğini düşünüyorum.

İnternette ikinci el ürün alışverişi yapmak ...

4. Kullanışlılık

- kullanışlılık ... daha verimli alışveriş yapmamı sağlar.
kullanışlılık ... fiyatları karşılaştırmamdaki etkinliğimi artırır.
kullanışlılık ... almak istediğim çok sayıda farklı ürünü alabilmemde yardımcı olur.
kullanışlılık ... alışveriş yapma becerimi artırır.

5. Kullanım kolaylığı

- kolaylık1 ... basit ve anlaşılabilir.
kolaylık2 ... kolaydır.
kolaylık3 ... istediğim gibi alışveriş yapabilmeyi sağlar.
kolaylık4 ... daha az zihinsel çaba gerektirir.

İnternette ikinci el ürün alışverişi yaparak ...

6. Özgün olma ihtiyacı

- özgün1 ... bireyselliğimi ifade edebilirim.
özgün2 ... diğer insanlardan farklı olduğumu göstermek için sıradışı bir ürünü ikinci el alabilirim.
özgün3 ... daha ayırt edici bir imaj oluşturabilmek için olağan dışı şeyleri ikinci el alabilirim.
özgün4 hoşuma giden ikinci el ürünleri almadaki en büyük amacım karşı tarafa özgünlüğümü iletmektir.

İnternette ikinci el ürün satın alıyorum, çünkü ...

7. Nostalji

- nostalji1 ... ikinci el ürünleri otantik buluyorum.
nostalji2 ... yeni ürünlerdence eskileri daha ilgi çekici buluyorum.
nostalji3 ... ikinci el ürünlerin bana geçmişi çağrıştırmasını seviyorum.

Tecrübelerime dayanarak, internette satışa sunulan ikinci el ürünler ...

8. Güven

- güven1 ... vaat edildiği/anlatıldığı gibi çıkacaktır.
güven2 ... beklentilerimi karşılar.
güven3 ... güvenilirdir.

9.

Teminat/Güvence

- teminat1 İnternette ikinci el alım-satım yapılan siteler güvenli alışveriş için tüyolar verdiğinden tanımadığım bir satıcıdan ürün almak beni endişelendirmiyor.
teminat2 Bu tür siteler satıcının doğrulanmış iletişim bilgilerinden satıcı ile iletişim kurmaktan endişe etmiyorum.
teminat3 Bu tür siteler müşteri desteği sunduğundan satıcıyı tanımayan bende bir güvensizlik oluşturmaz.
teminat4 Satıcıya ait bilgilere, iyi bilinen itibarlı siteler aracılığıyla erişebildiğim için, satıcıyla iş yaparken güvende hissediyorum.

TÜRKİYE'DEKİ AİLELERİN SOSYAL VE EKONOMİK GÜVENLİĞİ: OECD VE AB ÜLKELERİ İLE BİR KARŞILAŞTIRMA¹

*SOCIAL AND ECONOMIC SECURITY OF FAMILIES IN TURKEY: A COMPARISON
WITH THE OECD AND EU COUNTRIES*

Fırat Cem DOĞAN² 

Hasan Kalyoncu Üniversitesi, İktisadi İdari Bilimler Fakültesi, İktisat

Makale İşlem Bilgileri

Gönderilme: 10 Haziran 2020

Kabul: 05 Kasım 2020

ÖZ

Ekonomik ve sosyal güvenlik kavramı, özellikle II. Dünya Savaşı sonrasında önem kazanmıştır. Savaş sonunda insanların sosyal ve ekonomik olarak mağduriyetlerinin ve düşkünlüklerinin giderilmesi devlet en önemli görevlerin başında gelmiştir. Daha sonraki yıllarda ülkeler, ekonomik ve sosyal güvenlik kavramını geliştirmiş, sosyal güvenlik ve ekonomik harcamalarını arttırmıştır. Günümüzde devletler ve politika geliştiriciler ekonomik ve sosyal güvenlik harcamaları konularında daha hassas davranmaktadır. Fakat çoğu ülkedeki yaşlı nüfusun genç nüfustan fazla olması, bununla beraber kayıt dışı ekonominin yüksek seviyelerde olması ve ortalama yaşam süresinin uzaması sosyal ve ekonomik güvenliğin gelişimine ket vurmaktadır. Çalışmada, Türkiye'nin sosyal ve ekonomik güvenlik harcamaları, ülke nüfusuna oranı, harcamaların bütçeden ayrılan payına yer verilmiştir. Türkiye, AB ve OECD ülkeleri arasında sosyal ve ekonomik güvenlik harcamaları farklılıkları veriler ile çeşitli dönemlerde tahlil edilmiştir. Ülkelerin sosyal güvenlik harcama verileri birbiriyle karşılaştırılmıştır. 2002-2018 yılları arasında, Türkiye'de sosyal yardımlara ayrılan payın her yıl arttığı görülmüştür. Bununla beraber, sosyal yardım talep eden aile sayısı da artış göstermiştir. Bu durum Türkiye'de yoksulluğun arttığına da bir göstergesi olarak yorumlanabilir.

Anahtar Kelimeler: sosyal devlet, sosyal ve ekonomik güvenlik, sosyal ve ekonomik güvenlik harcamaları, refah, Türkiye, Avrupa Birliği, OECD.

Article History

Received 10 June 2020

Accepted 5 Nov. 2020

ABSTRACT

The concepts of economic and social security have gained importance especially after World War II. At the end of the war, eliminating the suffering and poverty of people in terms of social and economic aspects by the state has been one of the most important tasks of the state. Countries have developed the concept of economic and social security in following years, increased social security and economic expenditures. States and policy-makers are today acting more sensitive to economic and social security spending. However, since elderly population is more than young population in most countries, informal economy is at high levels and increasing life expectancy development of social and economic security is restrained. This study includes social and economic security expenditure of Turkey, its ratio to country population, share of expenditures on budget. Differences of social and economic security spending between Turkey, EU and OECD countries were analysed through data in various period. Social security expenditure data of countries were compared with each other. Between 2002-2018 years, the share allocated to social assistance has increased every year in Turkey. However, the number of families seeking social assistance has also increased. This situation can be interpreted as an indicator that poverty is increasing in Turkey.

Keywords: social state, social and economic security, social and economic expenditures, welfare, Turkey, European Union, OECD

¹ **Makale Künyesi:** Doğan, F. C. (2020). Türkiye'deki Ailelerin Sosyal ve Ekonomik Güvenliği: OECD ve AB Ülkeleri ile Bir Karşılaştırma. *Uygulamalı Sosyal Bilimler Dergisi*, Cilt, 4, Sayı 2; ss: 89-102.

² Sorumlu Yazar, Hasan Kalyoncu Üniversitesi, İktisadi İdari Bilimler Fakültesi, İktisat, e-mail: fcem.dogan@hku.edu.tr.

GİRİŞ

Kavram olarak sosyal devlet, ülke vatandaşlarına asgari gelir düzeyi sağlayan, belirli bir yaşa kadar sağlık, eğitim, giyinme, barınma ve sosyal güvenlik hakkı gibi temel hak ve özgürlükler sunan, ülkenin refah hizmetlerinden faydalanılmasını sağlayan devlet zihniyetidir. Sosyal devlet, toplumdaki refah düzeyini arttırmak amacıyla, bireyler arasındaki gelir eşitsizliğinin asgari düzeye indirilmesi, toplumsal eşitliğin sağlanması ve halkın ekonomik olarak kendini idame ettirememesi durumunda da zorunlu ihtiyaçlarını karşılamasını sağlayan, anayasada yer alan temel hak ve özgürlüklerin getirmiş olduğu devlet modelidir (Tiyekli, 2008: 3).

Sosyal devlet düşüncesi insanlık tarihiyle hemen hemen eş zamanlıdır. İnsanlık tarihinin ilk zamanlarından beri aile, komşuluk ve arkadaşlar arası dayanışma toplumsal bir yardımlaşma unsurudur. Mısırdaki devlet yönetimi, milattan önce 2200-1800 yılları arasında varlıklı dindar kesimin dul ve yetimlere yardım etmesini sağlamıştır. Kamusal yardımların ilk örnekleri ve uygulamaları bu döneme dayanmaktadır (Şenocak, 2009: 416).

Sosyal devlet anlayışının getirdiği uygulamaların hukuki çerçevesi ilk kez 1601 yılında İngiltere’de Kraliçe I. Elizabeth tarafından “Yoksulluk Kanunu” (Elizabethan Poor Law, The Act for the Relief of the Poor, 1610) ile düzenlenmiştir. 1760’lı yıllarda İngiltere’de Sanayi Devrimi sonrasında halkın demokratik hak talepleri neticesinde bireyler sosyal ve siyasi haklar elde etmeye başlamış, bireyler arasında temel ihtiyaçlarını gideremeyecek, asgari yaşam koşullarına sahip olmayan kişilerin söz konusu ihtiyaçlarını gidermesi ve belirli bir asgari yaşam standardına sahip olması sosyal devletin görevi olarak kabul edilmiştir. Avrupa’da Sanayi Devrimi sonrasında sosyal güvenlik ve sosyal devlet fikri, gelir adaletsizliği, sosyal dengesizlik karşısında işçi sınıfının tepkisi sonrasında ortaya çıkmış ve yaygınlaşmıştır (Türkoğlu, 2013: 277).

Kavram olarak sosyal güvenlik, ilk kez 1935 yılında Amerika Birleşik Devletleri Sosyal Güvenlik Kanunu’nda (Social Security Act) yer almış, sonra 1941 yılında Atlantik Paktı’nda, daha sonra 1944 yılında Uluslararası Çalışma Örgütü (ILO)’nun Philadelphia Konferansında sözlü ve yazılı olarak belirtilmiştir (Aydın, 1999: 57).

Dünya’da sosyal güvenliğin bireysellikten kurumsallığa geçiş süreci 20.Yüzyıl’da batılı ülkelerde ortaya çıkmış, 1940’lı yıllarda Avrupa coğrafyasında yaygınlaşmıştır. Refah devleti veya sosyal devlet anlayışının Avrupa’daki yarattığı etki bireysellikten kurumsallığa geçiş sürecini önemli düzeyde etkilemiştir. Sosyal devlet veya refah devleti anlayışının getirdiği sosyal politikalar 19. yy sonlarına doğru Almanya’da başlamıştır. Almanya’da Bismarck başbakan olduktan sonra, kendisinin karşıt görüşü olan sosyal demokrat hareketi engellemek için, sosyal politika uygulamalarına gitmiş, işçi ve işverenlerden alınan primlerle birlikte devlet katkısını da ekleyerek finansmanını sağladığı sosyal sigorta sistemi oluşturmuş, önemli uygulamalar ve çalışmalara önderlik etmiştir. Bu bağlamda, 1883-1889 yılları arasında Hastalık Sigortası Yasası, Yaşlılık-Malullük Sigortası ve İş Kazaları Yasası olarak

üç önemli yasayı yürürlüğe koymuş, halkın zorunlu korunma sistemlerini kurumsallaştıran ilk ülke olmuştur (Rosanvallon, 2004:125).

II. Dünya savaşından sonra sosyal refah devleti anlayışının ivme kazanmasıyla devletin sosyal güvenlik görevleri de önemli bir iktisadi konu haline bürünmüştür. Günümüzün modern toplumlarında devletin sosyal güvenlik anlayışı ve görevleri, toplumun gelecekle ilgili sosyal riskleri ve endişeleri azaltmak amacıyla politika yapıcılar açısından önemli bir sosyal politika olmuştur. Sosyal güvenlik kavramı, temel insan hakkı olarak uluslararası anlaşmalarla koruma altına alınmıştır. 80'li ve 90'lı yıllarda özellikle geleceğe yönelik endişeler sonucunda birçok ülkenin sosyal sistemini tanzim etmiştir. Devletin emeklilik yaşını yükseltmesi, emeklilik ödemelerinin türlü yöntemlerle indirilmesi, prim oranlarında yeniden düzenlenmeler gibi birçok ekonomik ve sosyal konuda düzenlemede yapılmaya başlanmıştır. Ülkemizde de hemen hemen aynı sosyal güvenlik sistemi sorunları ortaya çıkmış hem ekonomik hem de siyasi olarak yaşanan dengesizliklerle birlikte ne yazık ki sisteme olması gereken kadar önem verilmemiştir (Arpa ve Kolçak, 2017: 652).

Günümüz devlet sisteminde ihtiyaç sahiplerinin, hastaların, çocukların, yaşlıların, ihtiyaçlarına sırt çevrilemeyeceği görülmüştür. Bu sebeple asgari düzeyde de olsa güvenlik sistemine ve sistemin gerekliliklerine ihtiyaç duyulmaktadır. Bu tür ihtiyaçların doğmasıyla birlikte hem devletin ekonomik birimlerinin sisteminin kurumsallaşması hem de devletin sosyal ahlak değerleri de sisteme eklenmiş “herkes için sosyal güvenlik” ifadesi ortaya çıkmıştır. “Herkes için sosyal devlet” anlayışı gelişmiş toplumlarda devletin en önemli görevlerinin başında gelmektedir. Sistem, çalışma arzusunda olanlara iş bulmak, çalışamayacak durumda olanlara bakmak, bakım ve sağlık hizmetlerinin yapılabilecek kadar ücretsiz olarak sunmaktır. Gelişmiş toplumdaki bu anlayış sosyal devlet olarak nitelendirilmektedir (Arpa ve Kolçak, 2017: 653).

Devletin harcama kalemleri içerisindeki en büyük payını sosyal güvenlik harcamaları oluşturmaktadır. Tanım olarak sosyal güvenlik, bireyleri ve hane halklarını hayatları boyunca karşılaştıkları her türlü probleme karşı savunma sistemi sunan bir devlet teminatı şeklinde tanımlanmaktadır. Sistem, BM'ce temel insan hakkı olarak 1948 yılında kabul edilmiştir. Sosyal güvenliğin asgari çerçevesi Uluslararası Çalışma Örgütü (ILO) sözleşmesi ile belirtilmiş, Avrupa Sosyal Şartı³ ile standartları çizilmiştir. Hem kısa hem de uzun dönemde sosyal ve ekonomik risklere karşı sigorta sağlamakta, gerekli şartları yerine getiren bireylere aylık ödeme yapılmakta ya da başka hizmetler verilmektedir. Gelir eşitsizliğini azaltan; hastalık, malullük, sakatlık, işsizlik ve konut gibi yardımı ödemeleri özellikle yoksul hane halkına yönelik önemli bir sosyal devlet anlayışı uygulamasıdır (Arpa ve Kolçak, 2017: 654).

³ *Avrupa sosyal şartı: Avrupa Konseyi tarafından kabul edilen 1950 tarihli İnsan Hakları Sözleşmesi'nin bir devamı niteliğinde olup, 1961 yılında imzalanan, bölgesel nitelikli, uluslararası bir insan hakları sözleşmesidir. Anlaşma, konsey tarafından kabul edilen iki ana belgeden birisidir.*

Emeklilik sistemi, genel olarak sosyal güvenlik sisteminin demografik boyutunu oluşturmaktadır. Yapılan bazı çalışmalara göre, sosyal güvenlik politik faktörler demografik faktörlere göre daha fazla önem arz ettiğine dair fikir birliği görülmektedir. Dünyada yaşam süresinin uzaması ve yaşlı nüfusun artması sosyal güvenlik sisteminde yaşanan demografik değişimi kesin ve net bir şekilde ortaya koymaktadır. BM'lerin 2004 yılında yaptığı tahmine göre, 2005'te 73.8 olan ortalama yaşam süresi, 2050'de yaklaşık olarak 81 olacağı şeklindedir. Bu durum birçok ülkenin hem emeklilik sisteminde revizyon yapması zorunluluğuna sebep olmakta, hem de ülkelerin emeklilik sistemi finansmanında uzun dönemli projeksiyonlar ve aksiyonlar almasını mecbur kılmaktadır (Acar ve Kitapçı, 2008: 80).

Ekonomi politiği olarak sosyal güvenlik sistemi, devletin yarattığı bütçe tahsisi olup, sistemin iktisadi/mali bir sistematığın olması gerekmektedir. Sistematiği bulunmayan sosyal güvenlik sisteminin işleyişini sürdürmesi mümkün değildir. Bu sebeple sosyal güvenlik sisteminin belirlenen amaçlarına ulaşabilmesi için devlet tarafından bütçeden sisteme yeterince kaynak tahsisi ayrılması çok önemlidir. (Akbulak ve Akbulak, 2004: 136).

Bireylerin ve hane halklarının sosyal güvenlik sisteminden yararlanması "vatandaşlık hakkı" olarak tanımlanmıştır. Bireyler ve hane halkları bu haklara ya doğrudan devlet tarafından yapılan yardımlarla ya da önceden ödedikleri ücretlerle veya sigorta primleriyle sahip olmaktadır. Ülkelerin sosyal güvenlik sistemi incelendiğinde, çalışanların prim ödemeleriyle emeklileri finanse etmesi (pay as you go) yöntemi ön plana çıkmıştır. Sistem bu haliyle bir teori haline gelmiştir. Sosyal güvenlik sistemi, başta ekonomik bir durum halindeyken, zamanla siyasi kaygılar nedeniyle politik kararlar haline haline dönüşmüş, bu durum iktisadi teorilerin önüne geçmiş, sosyal güvenlik sistemi politikacılar tarafından politik çıkar amacıyla kullanılmış, politik çıkarlar ve siyasi kaygı sebebiyle alınan kararlar önce emeklilik sistemini bozmuş ve sistemin finansmanında ciddi sorunlar yaşanılmasına sebep olmuştur (Lindbeck, 2006; Galasso ve Profeta, 2002: 1-2).

Değişen sosyal ve ekonomik koşullar ülkelerin mevcut sosyal güvenlik sistemine açık bir şekilde ket vurmıştır. Uzun yaşam süresiyle birlikte emekli sayılarında görülen artış, artan işsizlik oranı, bütçeden sisteme ayrılan payların ciddi seviyelere çıkması, bozulan aktüeryal dengeler sosyal güvenlik sistemlerinde revizyon ve reformları zorunlu kılmıştır (Ekin vd: 1998: 38).

Küreselleşmenin etkisiyle, 1980'li yıllarda Amerika Birleşik Devletleri ve İngiltere başta olmak üzere gelişmiş ülkelerde yaşanan piyasa ekonomisi ve neo liberal politikalar, ülkelerin sosyal ve ekonomik alandaki görev, sorumluluk ve etkisini azaltma girişimleri, kamu harcamalarının bütçe üzerinde yük oluşturması, devletin kamu üzerindeki etkisinin azaltılması arzusu, söz konusu alanların kamudan özel sektör ve gönüllü kurum ve kuruluşlara devredilmeye çalışılması sosyal (refah) devletin tartışılmaya başlanmasına temel oluşturmuştur (Esping-Andersen, 2006: 65).

Sosyal güvenlik sisteminde yaşanan sorunların giderilmesine karşı geliştirilen uygulamalarda gelişmiş ve gelişmekte olan ülkeler arasında ciddi farklılıklar görülmektedir. Gelişmekte olan ülkelerde yaşanan

sorunlar genellikle ekonomik sebeplerden ortaya çıkarken, gelişmiş ülkelerde bu sorunlar krizlerden kaynaklanmaktadır. Gelişmekte olan ülkelerde harcama kalemlerinde yaşanan dengesizlikler borçlanmaya sebep olmakta, bu borçlanma da faiz yükünü beraberinde getirerek bütçe dengesizlikleri yaratmaktadır (Acar ve Kitapçı, 2008: 79).

Gelişmekte olan ülkelerin sosyal güvenlik sistemleri üzerindeki en büyük yükü borç ödemeleri oluşturmaktadır. Bu grup ülkeler için sistemde yaşanan sorunun temeli harcama bileşenlerinin faiz lehinde olmasıdır. Bu sorun, kamu finansmanı haline dönüşünce, devletin uygulamış olduğu veya uygulayacağı hangi sosyal güvenlik programı olursa olsun, sistemi başarısız kılacaktır. Buna ek olarak, gelişmekte olan ülkeler için diğer bir mesele enflasyondur. Gelişmekte olan ülkelerde enflasyon riskinin görmezden gelinmesi, fon yönetimini enflasyon karşısında etkisizleştirmektedir. Devlet tarafından verilen gelecekteki taahhütler, vadesi geldiğinde biriken fonların zamana yenik düşürmektedir. Örneğin 1980'li yıllarda Venezüella'da yaşanan % 60 enflasyon sebebiyle birçok kişinin emeklilik hakkında kayıplar görülmüştür (Acar ve Kitapçı, 2008: 81; Rust, 2002: 5).

Çalışmanın Problemi

İnsanlık tarihinin ilk zamanlarından günümüze kadar bireylerin giyinme, barınma, beslenme, sağlık, eğitim gibi temel ihtiyaçlarının karşılanması hem bireysel hem de devlet düzeyinde önemli bir konu olmuştur. Temel ihtiyaçlarını gideremeyecek, asgari yaşam koşullarından yoksun birey ve hane halkının anayasa ile korunması ve güvence altına alınması ülkelerin en temel görevlerinden biridir. Günümüzde, Dünya'da insan nüfusunun artması ve yaşam koşullarının değişmesi sebebiyle hayatını idame ettiremeyen, asgari yaşam koşullarına sahip olamayan insan nüfusunu arttırmıştır. Bu çalışmada, problem, "Türkiye, OECD ve AB ülkelerindeki bireyler ve hane halklarının sosyal güvenlik harcamaları verilerinin ne derecede ve hangi düzeyde olduğu" şeklinde ortaya konulmuştur.

Çalışmanın Amacı

Çalışmanın amacı, son yıllarda Dünya'da giderek zorlaşan yaşam koşulları sebebiyle önemi artan "Sosyal ve ekonomik güvenlik" kavramının Türkiye, OECD ve AB ülkelerinin sosyal güvenlik harcamaları verilerinin karşılıklı olarak mukayese edilmesidir.

Çalışmanın Varsayımları

Bu çalışma aşağıda belirtilen varsayımlara dayanmaktadır:

- a) Son yıllarda Dünya'da insan nüfusunun artması ve giderek zorlaşan yaşam sebebiyle "*Sosyal ve ekonomik güvenlik*" konusu önem arz etmiştir.
- b) Türkiye'nin sosyal güvenlik kapsamında olan hane halkı sayısı nüfusa oranla artmış, yıllara göre birey ve hane halklarına sosyal yardımlara ayrılan pay giderek yükselmiştir.

- c) Dünya’da giderek zorlaşan yaşam koşulları sebebiyle bireylerin ve hane halklarının temel insani ihtiyaçlarını karşılamak için Türkiye, OECD ve AB ülkeleri sosyal güvenlik bütçelerini ve harcamalarını arttırmıştır.
- d) Dünya’da ortalama yaşam süresinin artmasıyla yaşlı bağımlılık oranı artmış, bu durum da devletlerin sosyal güvenlik sistemini bütçeleri açığını arttırmıştır.

Türkiye, OECD ve AB Ülkelerinin Sosyal Güvenlik Harcaması Verileri

Bu başlık altında sırasıyla, Türkiye, OECD ve AB ülkelerinin sosyal güvenlik harcama verileri grafiklerle anlatılmıştır. Önce, Türkiye için; sosyal güvenlik verileri, sosyal güvenlik kapsamındaki kişi sayısı, bu kapsamdaki kişilerin yıllara göre aldığı pay gösterilmiştir. Sonra, yıllara göre, OECD ülkeleri ile Türkiye’nin gayrisafi yurtiçi hâsıla (GSYIH) içindeki sosyal güvenlik harcamalarına ayırdıkları pay verileri karşılaştırılmıştır. Daha sonra AB ülkeleri ve Türkiye’nin yıllara göre sosyal güvenlik gelirleri ve sosyal güvenlik harcamaları ile bazı OECD ülkeleri ve Türkiye’nin yaşlı bağımlılık oranları karşılaştırılmıştır.

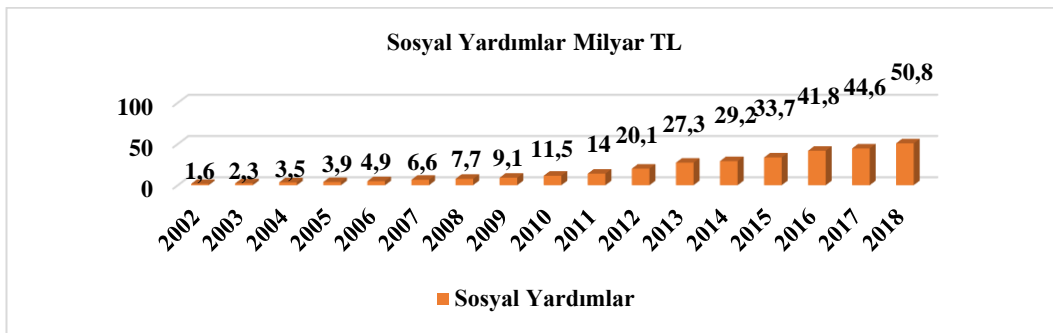
Tablo 1: Türkiye’nin Sosyal Güvenlik Kapsamı Verileri (Milyon)

	2017
Türkiye Nüfusu	80.810.525
Sosyal Güvenliğe Dâhil Olan Nüfus	68.869.631
Sosyal Güvenliğe Dâhil Olmayan Nüfus	11.940.894
Sosyal Güvenlik Sistemindekilerin Türkiye Nüfusuna Oranı (%)	85,23%
Sosyal Güvenliğe Dâhil Olmayan Nüfus Oranı (%)	14,77%

Kaynak: Kalkınma Bakanlığı (2017).

Tablo 1’e göre, 2017 yılında Türkiye nüfusu 80.810.525 milyondur. Sosyal güvenlik sistemindekilerin ülke nüfusuna oranı %85,23’tür. Sisteme dâhil olan yaklaşık 68.8 milyon birey sosyal güvenlik kapsamındadır. Sosyal güvenlik sistemine dâhil olmayan kişi ülke nüfusuna göre %14.77’tir. Yaklaşık olarak 11.9 milyon kişi sosyal güvenlik sisteminden mahrumdur. Bu veriler ışığında, ülke nüfusunun büyük bir kısmı sosyal güvenlik kapsamındadır.

Grafik 1: Yıllara Göre Bütçeden Sosyal Yardımlara Ayrılan Pay (TL)



Kaynak: Bumko Bütçe Sunumu (2018).

Grafik 1'e göre, 2002 yılından 2018 yılına kadar bütçeden sosyal yardımlara ayrılan pay 2002'den 2018'e kadar sürekli artış göstermiştir. Bütçeden sosyal yardımlara ayrılan pay Türkiye'de, 2002'de 1,6, 2007'de 6,6, 2013'de 27,3, 2018'de 50,8 milyar TL olmuştur. 2002'den 2018'e kadar sosyal yardımlar yaklaşık olarak % 317,5 artmıştır. Sosyal yardımlara ayrılan payın her yıl artması yoksulluğun arttığının da bir göstergesi olarak yorumlanabilir.

Tablo 2: Yıllara Göre Sosyal Yardımlardan Yararlanan Hane Sayısı (Milyon Kişi)

Yıllar	Hane Sayısı
2013	3.096.489
2014	3.005.898
2015	3.017.969
2016	3.154.069

Kaynak: Aile, Çalışma ve Sosyal Hizmetler Bakanlığı (2017).

Tablo 2'ye göre, 2013 yılından 2016 yılına kadar sosyal yardımlardan yararlanan hane sayısı Türkiye'de yıldan yıla artmıştır. 2013'de 3.096.489, 2014'de 3.005.898, 2015'de 3.017.969, 2016'da 3.154.069 aile sosyal yardımlardan yararlanmıştır. 2016 yılında hane halkı sayısına göre (4 kişilik aile baz alındığında) yaklaşık olarak 12.600.000 kişi sosyal yardım almaktadır.

Tablo 3: OECD Ülkelerinde ve Türkiye'de Sosyal Güvenlik Harcamaları (%)

Ülkeler	SGH/GSYİH					
	2009	2010	2011	2012	2013	2014
Avustralya	17,4	17,2	17,8	18,3	19,0	19,0
Avusturya	28,6	28,6	27,7	27,9	28,3	28,4
Çek Cum.	20,3	19,9	20,1	20,2	20,5	20,6
Danimarka	29,7	29,9	30,1	30,2	30,2	30,1
Finlandiya	28,3	28,7	28,3	29,4	30,6	31,0
Fransa	31,5	31,7	31,4	31,5	32,0	31,9
Almanya	27,6	26,8	25,5	25,4	25,6	25,8
Yunanistan	24,4	24,2	25,7	26,1	24,3	24,0
İtalya	27,8	27,8	27,5	28,1	28,7	28,6
Japonya	22,0	22,1	23,1	-	-	-
G. Kore	9,4	9,0	9,0	9,6	10,2	10,4
Hollanda	23,1	23,7	23,5	24,1	24,6	24,7
Y. Zelanda	21,0	21,0	20,7	21,0	20,8	-
Norveç	22,8	22,4	21,8	21,7	22,0	22,0
Polonya	20,7	20,7	20,1	20,1	20,7	20,6
Portekiz	25,3	25,2	24,8	24,8	25,8	25,2
İspanya	26,1	26,7	26,8	27,1	27,3	26,8
İsveç	29,4	29,4	27,9	27,2	28,2	28,1
İsviçre	19,7	19,5	19,3	19,7	19,9	19,4
İngiltere	23,9	22,8	22,7	23,0	22,5	21,7
ABD	18,5	19,3	19,0	18,7	18,6	19,2
Türkiye	11,2	11,1	10,8	11,3	11,6	11,1
OECD	21,9	21,7	21,4	21,6	21,7	21,6

Kaynak: OECD (2015).

Tablo 3'e göre, OECD ülkeleri ve Türkiye'de sosyal güvenlik harcamalarına bakıldığında, 2009'da sosyal güvenlik sistemi harcamalarının kamu harcamaları içerisindeki yerine göre en düşük olduğu ülke

(% 9,4) Güney Kore'dir. Güney Kore'yi, Türkiye (%11,1) takip etmektedir. Sosyal güvenlik sistemi harcamalarının kamu harcamaları içerisindeki yerine göre en yüksek olduğu (%29.4) ülke İsveç'tir. 2014'de İsveç'i, Fransa (%31,9) ve Finlandiya (%31) geçmiştir. 2009 yılından 2014 yılına kadar OECD ülkelerinin sosyal güvenlik harcamaları ortalaması yaklaşık olarak %21,7'dir. 2009 yılından 2014 yılına kadar Türkiye'nin sosyal güvenlik harcamalarının kamu harcamaları içerisindeki yeri ortalama %11,2'dir. Bu veriler ışığında, Türkiye'nin sosyal güvenlik harcamaları OECD ortalamasının yaklaşık olarak yarısına tekabül etmektedir.

Tablo 4: Türkiye ve AB Ülkelerinde Sosyal Güvenlik Gelirleri (Trilyon €)

Ülke-Yıl	2010	2011	2012	2013	2014	2015
AB (28 Ülke)	2.005.274,90	2.040.352,50	2.094.055,90	2.136.587,40	2.177.254,50	2.197.219,00
Avro Bölgesi	1.858.408,30	1.890.937,50	1.937.292,40	1.977.851,20	2.017.002,90	2.032.088,10
Belçika	76.280,80	79.844,60	84.197,30	87.135,80	89.110,60	77.634,00
Bulgaristan	5.198,80	5.389,20	5.659,90	6.172,70	6.445,20	6.662,10
Çek Cumhuriyeti	8.874,60	9.260,30	9.206,00	8.799,50	8.794,90	9.164,60
Danimarka	8.448,20	8.283,90	11.891,70	7.415,50	7.087,10	6.779,30
Almanya	513.266,00	513.307,00	520.780,00	534.348,00	554.068,00	574.307,00
Estonya	855,4	840,2	905,5	962,2	1.030,20	1.112,30
Yunanistan	43.047,00	42.932,00	38.186,00	32.650,00	31.655,00	32.401,00
İspanya	157.606,00	158.900,00	160.443,00	161.488,00	160.229,00	159.847,00
Fransa	515.565,00	532.365,00	550.238,00	562.218,00	575.013,00	578.986,00
Hırvatistan	7.482,90	7.449,10	7.702,90	7.398,40	7.535,30	7.920,60
İtalya	305.928,00	311.377,00	318.585,00	326.307,00	326.240,00	330.220,00
GKRK	1.260,20	1.362,40	1.497,60	1.568,60	1.566,80	1.529,80
Letonya	2.064,30	1.963,50	2.015,50	2.103,80	2.143,20	2.227,20
Litvanya	4.223,00	4.190,30	4.281,40	4.315,20	4.678,70	4.556,10
Lüksemburg	7.276,50	7.509,20	7.956,70	8.433,10	8.823,00	9.096,80
Macaristan	15.828,10	16.576,70	15.639,00	16.623,80	16.474,50	16.459,70
Hollanda	109.636,00	112.014,00	117.975,00	120.569,00	123.054,00	116.840,00
Avusturya	49.523,00	50.920,10	53.410,50	55.437,60	57.366,30	59.147,60
Polonya	62.206,20	61.380,90	63.186,40	66.029,80	68.409,40	71.592,20
Portekiz	22.274,20	22.000,30	22.724,00	23.497,20	22.967,00	22.999,60
Romanya	15.286,60	16.283,60	15.858,70	16.422,30	16.948,70	17.728,30
Slovenya	6.848,00	6.993,50	6.901,80	6.856,80	6.908,20	7.049,20
Slovakya	9.536,00	9.627,50	10.134,10	10.575,00	11.039,90	11.317,50
Finlandiya	33.219,00	34.791,00	37.061,00	39.386,00	41.110,00	42.817,00
İsveç	23.541,40	24.791,50	27.618,90	29.874,40	28.556,60	28.824,10
Türkiye	58.990,30	57.217,80	67.891,10	62.052,50	72.060,90	72.485,20

Kaynak: Veriler EUROSTAT ESA 2010 veri tabanından derlenmiştir.

Tablo 4'e göre, 2010 yılından 2015 yılında kadar AB ülkelerinin sosyal güvenlik geliri her yıl artış göstermiştir. AB ülkelerinin sosyal güvenlik harcamaları toplamı 2015 yılı itibariyle yaklaşık olarak 2,2 trilyon €'dur. Bu gelirlerin büyük çoğunluğunu Euro Bölgesi'ndeki ülkeler oluşturmaktadır. 2010 yılında Türkiye'nin sosyal güvenlik geliri yaklaşık olarak 59 milyar € iken, 2015'de, 72,5 milyar €'dur. Türkiye'nin sosyal güvenlik geliri 2010'dan 2015 yılına kadar artış göstermiştir. Sosyal güvenlik sistemi geliri kıyaslandığında Türkiye, AB içerisinde 7. sırada yer almaktadır. 2015 yılına göre, sosyal güvenlik geliri en yüksek olan ülke (578,9 milyar €) Fransa'dır. Yıllara göre mukayese edildiğinde, Euro bölgesi ve Türkiye'nin sosyal güvenlik harcaması 2010-2015 yılları arasında sırasıyla (1,85, 1,89, 1,93, 1,97, 2,01, 2,0) ve (58,9, 57,2, 67,8, 62,05, 72,06, 72,48) trilyon/milyar Euro'dur.

Tablo 5: AB Ülkeleri ve Türkiye'de Sosyal Güvenlik Harcamaları (GDP %)

Ülke-Yıl	2010	2011	2012	2013	2014	2015
AB (28 Ülke)	15,7	15,5	15,6	15,8	15,6	15
Avro Bölgesi	19,5	19,3	19,7	19,9	19,9	19,5
Belçika	20,9	21,1	21,7	22,2	22,2	18,9
Bulgaristan	13,8	13,2	13,6	14,7	15,1	15,1
Çek Cumhuriyeti	5,7	5,7	5,7	5,6	5,7	5,6
Danimarka	3,5	3,4	4,7	2,9	2,7	2,5
Almanya	19,9	19	18,9	18,9	19	19
Estonya	5,8	5	5	5,1	5,2	5,4
Yunanistan	19	20,7	20	18,1	17,8	18,4
İspanya	14,6	14,8	15,4	15,7	15,4	14,8
Fransa	25,8	25,9	26,4	26,6	26,9	26,4
Hırvatistan	16,6	16,7	17,5	17	17,5	18
İtalya	19,1	19	19,7	20,3	20,2	20,2
GKRK	6,6	7	7,7	8,7	9	8,8
Letonya	11,6	9,7	9,2	9,2	9,1	9,1
Litvanya	15,1	13,4	12,8	12,3	12,8	12,3
Lüksemburg	18,4	17,8	18,3	18,1	18	17,5
Macaristan	16,1	16,5	15,8	16,4	15,8	15,1
Hollanda	17,4	17,4	18,3	18,5	18,6	17,2
Avusturya	16,8	16,5	16,8	17,2	17,4	17,5
Polonya	17,2	16,1	16,2	16,7	16,7	16,7
Portekiz	12,4	12,5	13,5	13,8	13,2	12,8
Romanya	12,1	12,2	11,9	11,4	11,3	11,1
Slovenya	18,9	19	19,2	19,1	18,5	18,3
Finlandiya	17,8	17,7	18,5	19,4	20	20,7
İsveç	6,4	6,1	6,5	6,9	6,6	6,5
Türkiye	10,7	10,3	11,1	10	11,9	11,2

Kaynak: AB ülkeleri verileri EUROSTAT ESA 2010 veri tabanından derlenmiştir.

Tablo 5'e göre, 2010-2015 yılları arasında AB ülkeleri ve Türkiye'nin sosyal güvenlik harcamalarının GSYH içindeki oranına bakıldığında, 28 AB ülkesinin ortalaması %15 iken Türkiye'nin sosyal güvenlik harcaması %10 civarındadır. 2015'de AB ve Türkiye'nin sosyal güvenlik harcamasında çok fazla değişme olmamış, dengeli seyretmiştir. 2015 yılında, AB ülkeleri arasında sosyal güvenlik harcamaları en çok (%26,4) Fransa, en az (%2,5) Danimarka'da gerçekleşmiştir. Sosyal güvenlik harcamalarının en az olduğu ülkeler Danimarka, İsveç'tir. Bunun sebebi, yüksek gelir/egitim düzeyi ve düşük nüfus oranı olarak yorumlanabilir.

Tablo 6: Bazı OECD Ülkelerinde Türkiye'de Yaşlı Bağımlılık Oranları

	1990	2000	2010	2020	2030	2050
ABD	19,1	19,0	20,4	27,6	36,8	43,9
Japonya	17,1	24,3	33,0	43,0	44,5	53,1
Almanya	21,7	23,8	30,3	35,4	49,2	58,7
Fransa	20,8	23,6	24,6	32,3	31,1	65,8
İtalya	21,6	26,5	31,2	37,5	48,3	64,4
İngiltere	24,0	24,4	25,8	31,2	38,7	50,5
Kanada	16,7	18,2	20,4	28,4	39,1	51,0
Türkiye	8,0	10,5	11,3	14,1	17,9	27,1
OECD Avrupa	20,6	22,1	24,7	30,8	39,2	52,8
OECD Ortalaması	19,3	20,9	23,5	29,8	37,7	53,2

Kaynak: Avrupa Komisyonları (2014).

Tablo 6'ya göre, OECD ülkeleri ve Türkiye'nin yaşlı bağımlı nüfusu incelendiğinde, hem OECD hem de Türkiye 1990 yılından günümüze ve 2050 yılı tahminleri yaşlı bakım oranının yıldan yıla arttığını ve artacağını göstermiştir. Türkiye'de yaşlı bağımlı oranı 1990-2000-2010-2020-2030-2050 dönemi tahminine göre (%8, %10,5, %11,3, %14,1, %17,9 ve %27,1) 3 katından fazla artmakta, bu artış devletin bütçesinde risk oluşturmaktadır. Türkiye'nin yaşlı bağımlılık oranı her dönem artış gösterse de hem OECD hem Avrupa ortalamasının neredeyse yarısıdır. OECD verilerine baktığımızda, yaşlı bağımlılık oranı, 1990-2000-2010-2020-2030-2050 yılları arasında sırasıyla (%19,3, %20,9, %23,5, %29,8, %37,7 ve %53,2) gerçekleşeceği tahmin edilmektedir. Yaşlı nüfusun yüksek olduğu Almanya, İtalya, Fransa, Japonya, İngiltere gibi ülkelerde 1990-2050 yılları arasında yaşlı bağımlılık oranının yaklaşık 3 kattan fazla artacağı tahmin edilmektedir. Yaşlı bağımlılık oranının artması, kamu harcamaları artışı, bütçede ciddi yük riski oluşturacaktır.

Tablo 7: Türkiye’de ve OECD’de Kamu Emeklilik Harcamaları

	Türkiye	OECD
Kamu Emeklilik Harcamalarının GSYH’ye Oranı (%)	7,5	7,9
Doğumda Yaşam Beklentisi	75,1	80
65 Yaşında Yaşam Beklentisi	16,8	19,3
65 Yaşın Üzerindeki Nüfusun Çalışma Çağındaki Nüfusa Oranı (%)	7,7	16,2

Kaynak: Kalkınma Bakanlığı Özel İhtisas Komisyonu Raporu (2018).

Tablo 7’ye göre, Türkiye ve OECD ülkelerinin kamu emeklilik harcamaları incelendiğinde, Türkiye’nin kamu emeklilik harcamalarının GSYH’ye oranı % 7,5, OECD ülkelerinin % 7,9’dur. Türkiye genç nüfusa sahip olmasına rağmen, geçmiş dönemlerdeki erken emeklilik uygulamaları, çalışılan süre ve ödenen prime göre yüksek emekli aylıkları nedeniyle Türkiye’deki kamu emeklilik harcamalarının GSYH’ye oranı OECD ülkelerine yakın düzeyde seyretmektedir. Doğum yaşam beklentisi ve 65 yaşında yaşam beklentisine bakıldığında, OECD ülkelerinin oranı Türkiye’ye göre fazladır. 65 yaşın üzerindeki nüfusun çalışma çağındaki nüfusa oranına göre, OECD ülkelerinin oranı Türkiye’nin iki katından daha fazladır.

SONUÇ VE TARTIŞMA

Sosyal devlet, bir ülkede yaşayan hayatını idame ettiremeyecek düzeyde düşkün birey ve hane halkının asgari gelir düzeyini anayasa ile koruma altına alan, belirli bir yaşa kadar sağlık, eğitim, giyinme, barınma ve sosyal güvenlik hakkı gibi temel hak ve özgürlükler sunan, ülkenin refah hizmetlerinden faydalanılmasını sağlayan devlet zihniyetidir. Sosyal devlet, toplumdaki refah düzeyini arttırmak amacıyla, bireyler arasındaki gelir eşitsizliğinin asgari düzeye indirilmesi, toplumsal eşitliğin sağlanması ve halkın ekonomik olarak kendini idame ettirememesi durumunda da zorunlu ihtiyaçlarını karşılamasını sağlayan devlet modelidir.

Sosyal devlet, fikir olarak insanlık tarihiyle hemen hemen eş zamanlı olarak ortaya çıkmıştır. İnsanlık tarihinin ilk zamanlarından beri aile, komşuluk ve arkadaşlar arası dayanışma toplumsal bir yardımlaşma unsurudur. Sosyal devlet anlayışının getirdiği uygulamaların hukuki çerçevesi ilk kez 1601 yılında İngiltere’de Kraliçe I. Elizabeth tarafından “Yoksulluk Kanunu” (Elizabethan Poor Law, The Act for the Relief of the Poor, 1610) ile düzenlenmiştir.

Avrupa’da Sanayi Devrimi sonrasında sosyal güvenlik ve sosyal devlet fikri, gelir adaletsizliği, sosyal dengesizlik karşısında işçi sınıfının tepkisi sonrasında ortaya çıkmış ve yaygınlaşmıştır. Sosyal güvenlik kavramı dünyada ilk kez 1935 yılında ABD’nin Sosyal Güvenlik Kanunu’nda (Social Security Act) yer almıştır. Özellikle 2. Dünya savaşı sonrasında, sosyal güvenlik harcamaları devletler ve hane halkları için çok önemli bir konu haline gelmiştir. Eğitim nedeniyle genç nüfus, işgücüne daha geç sonra dâhil olurken, yaşlılar da yıllar geçtikçe işgücüne daha yüksek oranlarda katılmaktadır. OECD ülkeleri

ve Avrupa Birliđi ülkeleri sosyal güvenlik sistemi ve politikalarını oluştururken söz konusu konjonktür ve diđer dış etmen deđişimlerini göz önünde bulunduracak şekilde politikalar yaratmaktadır.

Türkiye, 2002 yılından 2018 yılına kadar bütçeden sosyal yardımlara ayırdığı payı arttırmıştır. 2002'den 2018'e kadar sosyal yardımlar sürekli artış göstermiştir. Bütçeden sosyal yardımlara ayrılan pay Türkiye'de, 2002'de 1,6 milyar TL iken, bu pay 2018'de, 50,8 milyar TL olmuştur. 2002'den 2018'e kadar sosyal yardımlar yaklaşık olarak % 317,5 artmıştır. Sosyal yardımlara ayrılan payın her yıl artması yoksulluğun ve düşükün sayısının arttığına da bir göstergesi olarak yorumlanabilir.

Türkiye'de 2013-2016 yılları arasında sosyal yardımlardan yararlanan hane sayısı artmıştır. 2013'de 3.096.489 kişi sosyal yardımdan yararlanırken, 2016'da 3.154.069 aile sosyal yardımlardan yararlanmıştır. 2016 yılında hane halkı sayısına göre 4 kişilik aile baz alındığında, yaklaşık 12.6 milyon vatandaş sosyal yardım almıştır.

2010-2015 yılları arasında AB ülkeleri ve Türkiye'nin sosyal güvenlik harcamalarının GSYH içindeki oranına göre, 28 AB ülkesinin ortalaması %15 iken Türkiye'nin sosyal güvenlik harcaması %10 civarındadır. 2015 yılında, AB ülkeleri arasında sosyal güvenlik harcamaları en çok (%26,4) Fransa, en az (%2,5) Danimarka'da gerçekleşmiştir. Sosyal güvenlik harcamalarının en az olduğu ülkeler Danimarka, İsveç'tir. Bunun sebebi, yüksek gelir/eđitim düzeyi ve düşük nüfus oranı olarak yorumlanabilir.

OECD ülkeleri ve Türkiye'nin yaşlı bağımlı nüfusu incelendiğinde, hem OECD hem de Türkiye 1990 yılından günümüze ve 2050 yılı tahminleri yaşlı bakım oranının yıldan yıla arttığını ve artacağını göstermiştir. . Türkiye'nin yaşlı bağımlılık oranı her dönem artış gösterse de hem OECD hem Avrupa ortalamasının neredeyse yarısıdır. Yaşlı nüfusun yüksek olduğu Almanya, İtalya, Fransa, Japonya, İngiltere gibi ülkelerde 1990-2050 yılları arasında yaşlı bağımlılık oranınının 3 kattan fazla artacağı tahmin edilmektedir.

Türkiye ve OECD ülkelerinin kamu emeklilik harcamaları incelendiğinde, Türkiye'nin kamu emeklilik harcamalarının GSYH'ye oranı % 7,5, OECD ülkelerinin % 7,9'dur. Türkiye genç nüfusa sahip olmasına rağmen, geçmiş dönemlerdeki erken emeklilik uygulamaları, çalışılan süre ve ödenen prime göre yüksek emekli aylıkları nedeniyle Türkiye'deki kamu emeklilik harcamalarının GSYH'ye oranı OECD ülkelerine yakın düzeyde seyretmektedir.

OECD, AB, Türkiye'de sosyal güvenlik harcamaları ve yaşlı bağımlılık oranının artması, kamu harcamaları artışı, bütçede ciddi yük riski oluşturacaktır. Ülkeler, söz konusu harcamalardaki artış nedeniyle ileriye dönük gerekli her türlü tedbiri almaya çalışmaktadır. Gelişmekte olan birçok ülkenin temel problemlerinden biri olan yüksek işsizlik oranlarının azaltılamaması, tek yaşayan yaşlı nüfustaki yükseliş, artan sosyal refah hizmetleri, nüfus bilimiyle ilgili deđişmeler sonucunda nüfusun yaşlanması, artan uzun ömür, vatandaşların gerekli olan kamu hizmeti beklentisi vb. gibi maliyetleri yükselten durumlar sosyal güvenlik harcamalarının arttırmaktadır. Türkiye'de sosyal güvenlik harcamalarındaki

artışın refah devleti anlayışının sürdürülmesinden ileri gelmemekte, devletin yapısal ve eskiden gelen sorunlardan kaynaklandığı şeklinde yorumlanabilir.

Bireylerin ve hane halklarının sosyal güvenliğinin sağlanması, temel ihtiyaçlarının giderilmesi ve asgari yaşam koşullarının yasalarla korunması ve güvence altına alınmasıyla birey toplumun bir parçası olacak, kendini dışlanmış hissetmeyecektir. Dünya nüfusunun artması, ortalama yaşam süresinin uzaması, ülkelerin toplam nüfusunun içinde yaşlı nüfusu arttırmaktadır. Ortaya çıkan sorunlar ülkelerin sosyal güvenlik sistemini olumsuz etkilemekte ve tehdit oluşturmaktadır. Söz konusu sorunlar başta kamu bütçesi olmak üzere, emeklilik ve sağlık sisteminin sağlıklı bir şekilde sürdürülmesini zor hale getirmektedir.

Yukarıda verilen bilgiler ışığında, Dünya’da yaşanan nüfus artışı, yoksul ve düşkün sayısının artmasına neden olmuştur. Ortalama yaşam süresinin uzamasıyla birlikte yaşlı bağımlılık oranının artması, ülkelerin sosyal güvenlik sisteminde ciddi sorun ve tehditler oluşturmaktadır. Sosyal güvenlik sisteminin devamlılığının sağlıklı bir şekilde sağlanabilmesi için, ülkelerin sosyal güvenlik sistemlerine, hane halklarına verilen yardım ve hizmet politikalarına yapısal reform getirmesi gerekmektedir. Bununla beraber sadece kamu değil, özel sektörün de sosyal yardım ve faaliyet alanlarını arttırması devlet kanalıyla teşvik edilmelidir. Sosyal yardımların artması, daha fazla bireye ve hane halkına yardım edilebilmesi maksadıyla kar amacı gütmeyen vakıf hizmetleri ve gönüllü organizasyon faaliyetleri teşvik edilmelidir.

KAYNAKÇA

Acar, İ. A. ve Kitapçı, İ. (2008). “Sosyal Güvenliğin Demografik Boyutu: Türkiye’deki Emeklilik Sistemindeki Değişim” *Türkiye Cumhuriyeti Hazine ve Maliye Bakanlığı, Maliye Dergisi*, 154, 79-80.

Aile ve Sosyal Hizmetler Bakanlığı (2017). *İstatistikler*. <https://www.ailevecalisma.gov.tr/#>

Akbulak, S. ve Akbulak Y. (2004). “Sosyal Güvenlik Kurumlarının Kaynak Sorunları ve Çözüm Önerileri”, Ankara: Maliye Hesap Uzmanları Vakfı Yayınları, Ekonomik ve Mali Araştırma Yarışması, Yayın No:17., 134-152.

Arpa, T. H. ve Kolçak, M. (5 Ocak 2017). “Türkiye ve OECD ülkelerinde sosyal güvenlik harcamaları” *Muş Alparslan Üniversitesi Sosyal Bilimler Dergisi*, 3, 652-654.

Aydın, U. (1999). “Sosyal Güvenlik Sorunlarının Çözümünde Özel Sigortalar”, T.C. Anadolu Üniversitesi Yayın No:1117, İktisadi ve İdari Bilimler Fakültesi Yayınları, No:156, Eskişehir.

Bumko (2018). *Bütçe sunumları*. <http://www.bumko.gov.tr/TR,7782/sunumlar.html>

Ekin N., Alper Y. Ve Akgeyik T. (1999). *Türk Sosyal Güvenlik Sisteminde Arayışlar: Özelleştirme Ve Yeniden Yapılanma*, İstanbul: İstanbul Ticaret Odası, Yayın No:1999/69.

Esping-Andersen, G. (2006). “Toplumsal Riskler ve Refah Devletleri”,(Der.) Ayşe Buğra ve Çağlar Keyder, Sosyal Politika Yazıları, (Çev. Burcu Yakut-Çakar ve Utku Barış Balaban), İletişim Yayınları, İstanbul.

European Commissions (2014). *Statistics*. https://ec.europa.eu/info/statistics_en.

Eurostat Esa (2010). *European comissions*. <http://ec.europa.eu/eurostat/data/database>.

Galasso, V. & Profeta, P. (2002). “The Political Economy of Social Security: A Survey”, *European Journal of Political Economy*, Vol. 18, 1-29.

Kalkınma Bakanlığı (2017). *Temel ekonomik göstergeler*. <http://www.sbb.gov.tr/>.

Kalkınma Bakanlığı (2018). On Birinci Kalkınma Planı (2019-2023). *Sosyal Güvenlik Sisteminin Sürdürülebilirliği Özel İhtisas Komisyonu Raporu*. Yayın No: KB: 3027-ÖİK: 809. Ankara.

Lindbeck, A. (2006). *Rizikolu Refah Devletin Dinamikleri*, M. A. Cevheri (çev.), http://www.canaktan.org/politika/refah-devleti/makaleler/rizikolu_refah.htm.

OECD (2015). *Statistics*. <https://stats.oecd.org/>.

Rosanvallon, P. (2004). *Refah Devletin Krizi*, (Çev. Burcu Şahinli), Dost Kitapevi Yayınları, Ankara.

Rust, J. (2002). “Main Points From World Bank Report On: Averting The Old Age Crisis”, *Econ 698s*, Fall 2002, http://gemini.econ.umd.edu/jrust/econ698s/avert_1ec.pdf

Şenocak, H. (2009). “Sosyal Güvenlik Sistemini Oluşturan Bileşenlerin Tarihi Süreç Işığında Değerlendirilmesi”, *Sosyal Siyaset Konferansları Dergisi*, Sayı: 56, s: 409-468.

Tiyekli, M. (2008). “*Sosyal Devlet İlkesi Bakımından Türkiye’de Sosyal Güvenlik Uygulaması ve Sosyal Güvenlikte Reform Arayışları*”. Yayınlanmamış Yüksek Lisans Tezi, Niğde Üniversitesi Sosyal Bilimler Enstitüsü. Niğde.

Türkoğlu, İ. (2013). “Sosyal Devlet Bağlamında Türkiye’de Sosyal Yardım ve Sosyal Güvenlik” *Akademik İncelemeler Dergisi*, 3, 8, 277.

ORTA VE DOĞU AVRUPA ÜLKELERİNDE CARİ İŞLEMLER DENGESİ SÜRDÜRÜLEBİLİRLİĞİNİN AMPİRİK ANALİZİ¹

AN EMPIRICAL ANALYSIS OF CURRENT ACCOUNT SUSTAINABILITY IN CENTRAL
AND EASTERN EUROPEAN COUNTRIES

Elmas DEMİRCİOĞLU KARABIYIK²

İstanbul Esenyurt Üniversitesi, İYBF, Uluslararası Ticaret ve Finansman Bölümü

Hakan ÇETİNOĞLU

İstanbul Arel Üniversitesi, İİBF, Uluslararası Lojistik ve Taşımacılık Bölümü

Makale İşlem Bilgileri

Gönderilme: 27 Eylül 2020

Kabul: 22 Ekim 2020

ÖZ

Çalışmada, Orta ve Doğu Avrupa Ülkelerinde cari işlemler dengesinin sürdürülebilirliğinin analizi için, teorik literatürde vurgulandığı üzerinde Cari İşlemler Dengesi /GSYİH (%) değişkeninin durağanlığı Pesaran (2007) tarafından geliştirilen birim kök testi kullanılarak analiz edilmiştir. Çalışmadaki ekonometrik sonuçlara göre, hem ülke bazında hem panel bazında Orta ve Doğu Avrupa Ülkeleri grubu için, cari işlemler dengesinin sürdürülebilirliği sorunu tespit edilmiştir. Sonuç olarak, ülkeler cari işlemler dengesinin sürdürülebilirliğini yakında izleyerek doğru politika ve stratejileri gerektiğinde uygulamaları, cari işlemler dengesinin sürdürülebilirliğinin sağlanması açısından büyük önem arz etmektedir.

Anahtar Kelimeler: Cari İşlemler Dengesi, Sürdürülebilirlik, Orta ve Doğu Avrupa Ülkeleri

Article History

Received 27 Sep. 2020

Accepted 22 Oct. 2020

ABSTRACT

In the study, in order to analyze the sustainability of the current account balance in Central and Eastern European Countries, the stationarity of the Current Account Balance / GDP (%) variable emphasized in the theoretical literature was analyzed using the unit root test developed by Pesaran (2007). According to the econometric results of the study, the problem of sustainability of the current account balance has been identified for the Central and Eastern European countries group both on country basis and panel basis. As a result, countries should closely monitor the sustainability of the current account balance and implement the right policies and strategies when necessary, which is of great importance in terms of ensuring the sustainability of the current account balance.

Keywords: Current Account Balance, Sustainability, Central and Eastern European Countries.

¹ **Makale Künyesi:** Demircioğlu Karabiyik, E. ve Çetinoğlu, H. (2020). Orta ve Doğu Avrupa Ülkelerinde Cari İşlemler Dengesi Sürdürülebilirliğinin Ampirik Analizi. *Uygulamalı Sosyal Bilimler Dergisi*, Cilt, 4, Sayı 2; ss: 103-118.

²Sorumlu Yazar, İstanbul Esenyurt Üniversitesi, İşletme ve Yönetim Bilimleri Fakültesi, e-mail: elmaskarabiyik@esenyurt.edu.tr

GİRİŞ

Günümüzde ülkeler için cari işlemler dengesinin sürdürülebilirliği son derece büyük önem arz etmektedir. Ülkeler cari işlemler dengesinin sürdürülebilirliğinin etkileyen iç ve dış ekonomik sebepleri doğru bir şekilde incelemeli, ülkelerin dışa bağımlılık kaynakları doğru tespit edilerek kısa, orta ve uzun dönemli strateji ve planlarla cari işlemler dengesinin sürdürülebilirliği sağlanmalıdır. Cari işlemler dengesinin sürdürülebilirliği ülkelerin sağlıklı ve sürdürülebilir bir ekonomiye ulaşmalarından son derece büyük önem arz etmektedir. Bu çalışmada, cari işlemler dengesi açığı sürdürülebilirliği ile karşılaşma olasılığı olan Orta ve Doğu Avrupa Ülkeleri ele alınmıştır. Çalışmada, Cari İşlemler Dengesi /GSYİH (%) değişkenin sürdürülebilirliği, Orta ve Doğu Avrupa Ülkeleri (Bulgaristan, Çek Cumhuriyeti, Hırvatistan, Macaristan, Letonya, Litvanya, Polonya, Romanya, Slovenya, Arnavutluk, Estonya, Slovakya) için 1996-2019 dönemi için Pesaran (2007) tarafından geliştirilen birim kök testi kullanılarak analiz edilmiştir.

LİTERATÜR

Ülkeler, cari işlemler dengesinin sürdürülebilirliğini sağlamak için, dönemler arası ulusal uzun vadeli bütçe kısıtlamalarını uymaları gerekmektedir (Taylor, 2002:726). Cari işlemler dengesinin sürdürülebilirliğinin analizi için teorik yaklaşımlar ya ülkenin döviz gelir ve gideri arasındaki dengenin sürdürülebilirliği üzerine odaklanmakta (Husted, 1992) ya da Cari İşlemler Dengesi /GSYİH (%) değişkenin durağan bir patikada yol almasına odaklanmaktadır (bkz. Hakkio & Rush, 1991; Trehan ve Walsh, 1991; Wickens and Uctum (1993, Taylor, 2002; Obstfeld, 1986; Sargent & Wallace, 1984; 1999; Obstfeld, 2012).

Bu çalışmada, Cari İşlemler Dengesi /GSYİH (%) değişkenin durağan olmasının cari işlemler dengesinin sürdürülebilirliğini test etmek için kullanacağız. Taylor (2002) çalışmasında Cari İşlemler Dengesi /GSYİH (%) değişkenin durağanlığının cari işlemler dengesinin sürdürülebilirliğinin analizi için uygunluğunu aşağıdaki model çerçevesinde ortaya koymuştur.

$$Q + M = C + I + G + X, \quad (1)$$

$$GSYİH \equiv Q = C + I + G + NX, \quad (2)$$

Burada, Net ihracat $= NX + X - M$, Q Gayri safi yurtiçi üretim, X, ihracat, M ithalatı, C özel tüketim, G kamu tüketimi, I yatırımı göstermektedir. Ülkenin dünyanın geri kalanına karşı net kredi (borç) pozisyonu B ($-B$) olsun. bu alacaklar (borçlar) bir dünya faiz oranı r üzerinden faiz kazanır (öder). Gayri safi milli hasıla (GSMH), GSYİH artı (eksi) dünyanın geri kalanından net faktör geliridir,

$$GSMH \equiv Y = Q + rB = C + I + G + NX + rB \quad (3)$$

Cari işlemler dengesi (CA), Denklem (4)'teki ifade edilebilir,

$$CA \equiv NX + rB = (Y - C - G) - I = S - I, \quad (4)$$

$$S \equiv Y - C - G \quad (5)$$

Cari işlemler dengesi (CA) ve kredi pozisyonunun dinamik yapısı, Denklem (6)'daki belirtilebilir.

$$B_t - B_{t-1} \equiv -KA_t = CA_t \quad (6), KA, \text{ sermaye hesabını göstermektedir.}$$

Sıfır ekonomik büyümeye sahip bir ekonomide dışsal şokların etkisi aşağıdaki model çerçevesinde ele alınabilir. Kredi pozisyonundaki değişim, varlıklardan sağlanan faiz geliri ve cari dönem ticaret fazlası toplamına eşittir, (Denklem 7).

$$B_t - B_{t-1} \equiv -KA_t = CA_t \quad (7)$$

$$0 = B_t = B_{t-1} = CA_t ; 0 = NX + rB, \text{ veya } NX = -rB$$

$$B_t - B_{t-1} = r_t B_{t-1} + NX_t \quad (8)$$

Trehan ve Walsh'u (1991) çerçevesinde, mevcut kredi (borç) pozisyonunun beklenen değeri, gelecekteki açıklarla (fazlalarla) dengelenmesi gerektiği sonucunu elde etmek için Denklem (8), zaman içinde ileriye doğru yinelebilir. $R_t = 1 + r_t$ ve beklenen değer $E(R_{t+i} | I_{t-1}) = R ; i \geq 0$ olsun. I_t , özel iktisadi birimlerin t zamanında sahip oldukları bilgi olsun, Denklem 9 elde edilir.

$$B_{t-1} = -\sum_{j=0}^{\infty} R^{-(j+1)} E(NX_{t+j} | I_{t-1}) + \lim_{j \rightarrow \infty} R^{-(j+1)} E(B_{t+j} | I_{t-1}) \quad (9)$$

Denklem (9)'daki son terim , dönemler arası ulusal uzun vadeli bütçe kısıtı denklem (10)'daki gibi belirtilir. $\lim_{j \rightarrow \infty} R^{-(j+1)} E(B_{t+j} | I_{t-1}) = 0$ (10)

Bu denklem, varlık stokunun mevcut iskonto edilmiş değerinin, t sonsuza giderken, sıfıra yakınsaması gerektiğini belirtir. Bu durumda, R_t , beklenen değer açısından $1 + \delta$ ($\delta > 0$ sınırı altında bir rassal süreç olması durumunda, $CA_t = B_t - B_{t-1}$, durağan bir süreçtir ve bu durumda dönemler arası ulusal uzun vadeli bütçe kısıtı sağlanır.

Pozitif ekonomik büyümeye sahip bir ekonomide dışsal şokların etkisi aşağıdaki model çerçevesinde ele alınabilir. Solovian bir basit ekonomide, deterministik koşullarda, durağan durum dengesinde, dünyanın g büyüme hızında büyüdüğü varsayalım. Bu durumda, dış gelir K , borç B ve cari denge CA dâhil, tüm reel değişkenler g oranında büyür. Herhangi bir reel değişken için $\tilde{X} = X/Y$ olsun, bu durumda, $\tilde{B} = B/Y$ ve $\tilde{CA} = CA/Y$, durağan durum dengesinde sabit olması gerekmektedir.

Dünya ekonomisini rassal büyüdüğünü kabul ettiğimizde, tüm ekonomiler g_t oranında büyür.

$$G_t = 1 + g_t, \text{ ve } E(g_t) = g > 0 \text{ iken, } E(G_t) = G > 1 \text{ olur.}$$

$$B_t = R_t B_{t-1} + NX_t \text{ ise } \tilde{B}_t = \frac{R_t}{G_t} \tilde{B}_{t-1} + \tilde{N}X_t \text{ şeklini alır.}$$

X, \tilde{X} ile ve $R_t, \rho_t = R_t/G_t$ ile yer değiştirdiğinde, $\rho = E(\rho_t)$ iken, itratif bütçe kısıtı aşağıdaki gibi ifade edilebilir:

$$\tilde{B}_{t-1} = -\sum_{j=0}^{\infty} \rho^{-(j+1)} E(\tilde{N}X_{t+j} | I_{t-1}) + \lim_{j \rightarrow \infty} \rho^{-(j+1)} E(\tilde{B}_{t+j} | I_{t-1}) \quad (11)$$

Bu durumda, bütçe kısıtı hipotezinizde son bileşen sıfıra gider ve $\lim_{j \rightarrow \infty} \rho^{-(j+1)} E(\tilde{B}_{t+j} | I_{t-1}) = 0$ olur.

Bu koşulun sağlanması için aşağıdaki sonucun ortaya çıkması gerekir,

$\rho_t = R_t/G_t$, beklenen deęer aısından $1 + \delta (\delta > 0)$ koşulu ile sınırlanan bir rassal süreç ise ve CA/Y_t duraęan bir süreç ise, dönemlerarası bütçe kısıtı koşulu saęlanır.

Ampirik literatürde eşbütünleşme ve birim kök analizleri ile cari işlemler dengesinin sürdürülebilirliğinin analizi için çok sayıda çalışma söz konusudur. Çalışmalar kullandıkları yöntemler, analiz dönemleri, veri frekansları ve ülke gruplarına göre farklılaşan sonuçlara ulaşmaktadır.

Holmes (2004) çalışmasında, Çek Cumhuriyeti, Estonya, Macaristan, Polonya, Romanya ve Slovak Cumhuriyeti cari hesap şokunun dış borç üzerindeki etkisinin kısa olacağı cari hesap sürdürülebilirliği ile karakterize edildiğini, diğer yandan Bulgaristan, Litvanya, Rusya ve Ukrayna sürdürülemez cari açıklarla karakterize olduğunu tespit etmiştir.

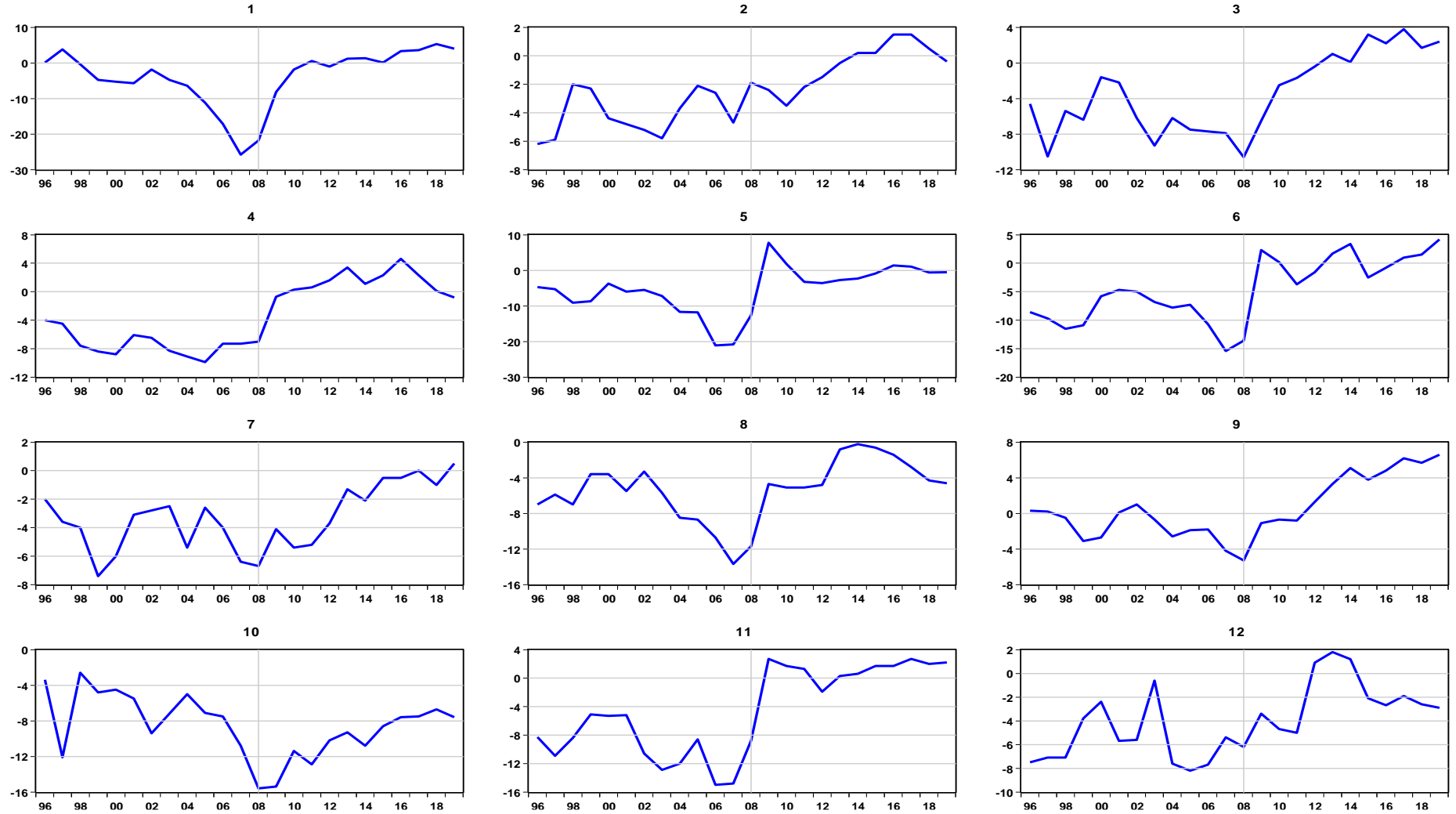
Zanghieri, P. (2004). AB'ye yeni üye ülkelerin dış dengelerini incelediği çalışmasında, bazı ülkelerin büyük bir dış açık vermesine karşın standart muhasebe yöntemlerine göre hiçbir ülkenin sürdürülemez pozisyonu olmadığını belirtmiştir. Bulgaristan, Letonya ve Macaristan'ın dış borcunun uluslararası standartlara göre yüksek olduğunu vurgulamıştır. Schadler (2008) çalışmasında Orta ve Doęu Avrupa ülkeleri için yüksek yerli yatırım oranları ve oldukça düşük yurtiçi tasarruf oranları sebebiyle, büyük yabancı sermaye girişlerine baęımlı olduğunu bunun da genellikle büyük miktarda dış borç birikimine ve dış dengesizliklere yol açtığını belirtmiştir. Cuestas (2013) çalışmasında, Macaristan ve Romanya hariç olmak üzere, incelenen Orta ve Doęu Avrupa ülkelerinde cari hesap sürdürülebilirliği konusunda potansiyel bir sorun tespit edemediklerini belirtmişlerdir. Rodionova (2012) çalışmasında, Orta ve Doęu Avrupa Ülkeleri için cari hesap dengesizliklerinin dış borçluluktan kaynaklandığını ortaya koymuşlardır. Yeni AB üyelerinin sermaye piyasalarının hızlı entegrasyonu sırasında dış borçluluğun arttığını, Çek Cumhuriyeti dışında dikkate alınan tüm Orta ve Doęu Avrupa ülkelerinde genellikle cari açıklara yol açtığını tespit etmişlerdir. Jošić & Jošić (2012) çalışmalarında, Polonya haricinde 2001 ve 2005 arasındaki dönemde Orta ve Doęu Avrupa ve Baltık ülkelerinde ortalama faiz dışı cari hesabın sürdürülemez olduğunu tespit etmişlerdir. Cuestas & Monfort (2020) çalışmalarında, cari işlemler dengesinin sürdürülebilirliğinin analizi için yaptıkları çalışmada, Macaristan, Letonya ve Romanya cari işlemler dengesinin sürdürülebilirliği sorunu tespit etmişlerdir. Bulgaristan, Çek Cum., Estonya, Litvanya, Polonya, Slovakya ve Slovenya içinse cari işlemler dengesi sorunu tespit etmemişlerdir.

Orta Ve Doęu Avrupa Ülkeleri Makroekonomik Göstergeler

Orta ve Doęu Avrupa Ülkeleri ekonomik büyüme potansiyeline sahip olmalarına karşın, küresel rekabette karşılaştıkları kısıtlar sebebiyle cari işlemler dengesinin sürdürülebilirliği sorunu ile karşılaşma olasılıkları söz konusu olabilmektedir. Şekil 1'de Orta ve Doęu Avrupa Ülkeleri Cari İşlemler Dengesi /GSYİH (%) verilmiştir. Buna göre, 2008 küresel ekonomik krizine kadar Orta ve Doęu Avrupa Ülkelerinde cari işlemler dengesi açığı çoęu ülke için önemli boyutlara ulaşmasına karşın 2008 küresel ekonomik krizi ile birlikte iç ve dış ekonomik daralmaya baęlı olarak cari işlemler dengesi açığı bu ülkelerde azalma eğilimine girmiştir. Ancak iç ve dış ekonomik krizler dışında ülkelerin

çoğunda cari işlemler dengesi açığı tekrar yükselme potansiyeline sahiptir. Bu durum Orta ve Doğu Avrupa Ülkeleri için cari işlemler dengesi açığının sürdürülebilirliği sorunun olma ihtimalini güçlendirmektedir. Tablo 1’de ise Orta ve Doğu Avrupa ülkeleri için temel makroekonomik göstergeler verilmiştir. Buna göre Orta ve Doğu Avrupa Ülkelerinin büyük bir kısmında 2008 küresel ekonomik krizle birlikte tasarruf açığı kapanma seyrine girmiştir. 2008 küresel ekonomik krizle birlikte artış eğilimi gösteren işsizlik oranları azalma eğilimine girmiştir. Aynı şekilde ekonomik büyüme oranları kriz sonrasında toparlama eğilimine girmiştir. Enflasyon ekonomik büyümeye paralel bir seyir izlemektedir. Orta ve Doğu Avrupa Ülkelerinin temel makroekonomik göstergeleri kriz sonrası dönemde sağlıklı bir çizgiye doğru eğilim göstermesine karşın hızlı büyümeye bağlı cari işlemler dengesi açığı sürdürülebilirlik sorunu potansiyeli söz konusudur.

Şekil 1: Orta ve Doğu Avrupa Ülkeleri Cari İşlemler Dengesi /GSYİH (%)



Kaynak: Dünya Bankası (2020), Dünya Kalkınma Göstergeleri Veri Tabanı

1: Bulgaristan; 2: Çek Cumh., 3: Hırvatistan, 4: Macaristan, 5: Letonya, 6: Litvanya, 7: Polonya, 8: Romanya, 9: Slovenya, 10: Arnavutluk, 11: Estonya, 12: Slovakya

Tablo 1: Orta ve Doğu Avrupa Ülkeleri Temel Makroekonomik Göstergeler

Bulgaristan	2008	2009	2010	2011	2012	2013	2014	2015	2016	2017	2018	2019
Cari İşlemler Dengesi /GSYİH (%)	-21.8	-8.2	-1.9	0.5	-1.0	1.2	1.3	0.1	3.3	3.6	5.3	4.0
Gayri safi yurtiçi tasarruflar /GSYİH	17.2	20.3	19.8	21.9	18.8	20.6	20.6	22.0	24.0	24.2	23.9	22.9
Brüt sabit sermaye oluşumu /GSYİH	33.0	27.8	22.3	21.0	21.2	21.3	21.1	20.9	18.5	18.4	18.8	18.3
Mal ve hizmet ithalatı /GSYİH	72.3	50.5	53.3	58.7	63.9	65.3	65.8	63.0	59.1	63.0	63.3	60.1
Mal ve hizmet ihracatı /GSYİH	52.5	42.2	50.4	59.1	60.7	64.8	64.8	64.0	64.1	67.3	65.9	63.6
Mal ve hizmetlerde dış denge /GSYİH	-19.7	-8.3	-2.9	0.4	-3.2	-0.4	-1.0	1.0	5.0	4.3	2.6	3.4
Ticaret /GSYİH	124.8	92.7	103.7	117.9	124.5	130.1	130.6	127.0	123.2	130.3	129.1	123.7
GSYİH büyümesi (yıllık%)	6.1	-3.4	0.6	2.4	0.4	0.3	1.9	4.0	3.8	3.5	3.1	3.4
Kişi başına GSYİH, SAGP (Cari,\$)	14335.7	14188.2	14872.4	15661.2	16241.6	16581.8	17555.5	18342.0	19885.8	21363.0	22601.4	24561.2
İşsizlik/toplam işgücü	5.6	6.8	10.3	11.3	12.3	12.9	11.4	9.1	7.6	6.2	5.2	4.2
Enflasyon, tüketici fiyatları (yıllık%)	12.3	2.8	2.4	4.2	3.0	0.9	-1.4	-0.1	-0.8	2.1	2.8	3.1
Reel efektif döviz kuru endeksi (2010 = 100)	99.7	103.9	100.0	101.5	100.0	100.9	100.1	96.8	97.0	98.0	101.3	101.8
Mevduat faiz oranı (%)	4.4	6.2	4.1	3.4	3.1	2.4	1.7	0.6	0.2	0.0	0.0	0.0
Borç verme faiz oranı (%)	10.9	11.3	11.1	10.6	9.7	9.0	8.3	7.4	6.4	5.4	5.0	4.5
Reel faiz oranı (%)	2.5	7.0	9.9	4.4	8.1	9.8	7.8	4.9	3.8	1.4	0.9	-0.1
Çek Cumhuriyeti	2008	2009	2010	2011	2012	2013	2014	2015	2016	2017	2018	2019
Cari İşlemler Dengesi /GSYİH (%)	-1.9	-2.4	-3.5	-2.2	-1.5	-0.5	0.2	0.2	1.5	1.5	0.5	-0.4
Gayri safi yurtiçi tasarruflar /GSYİH	33.2	30.4	30.2	30.8	31.0	30.4	32.2	34.0	33.7	33.4	32.7	32.3
Brüt sabit sermaye oluşumu /GSYİH	29.0	27.1	26.9	26.5	25.9	25.1	25.1	26.5	24.9	24.8	25.6	25.5
Mal ve hizmet ithalatı /GSYİH	61.1	54.8	62.9	67.5	71.4	71.1	76.2	75.1	71.8	72.2	72.1	69.4
Mal ve hizmet ihracatı /GSYİH	63.2	58.7	66.0	71.3	76.2	76.9	82.5	81.0	79.6	79.7	78.5	75.5
Mal ve hizmetlerde dış denge /GSYİH	2.2	3.9	3.1	3.8	4.8	5.8	6.4	6.0	7.7	7.5	6.4	6.1
Ticaret /GSYİH	124.3	113.5	129.0	138.8	147.5	148.0	158.7	156.1	151.4	151.9	150.5	144.9
GSYİH büyümesi (yıllık%)	2.7	-4.8	2.3	1.8	-0.8	-0.5	2.7	5.3	2.5	4.4	2.8	2.6
Kişi başına GSYİH, SAGP (Cari,\$)	27844.8	27620.2	27688.1	28797.4	29047.2	30485.7	32263.3	33691.4	35876.7	38489.5	40389.4	42575.6
İşsizlik/toplam işgücü	4.4	6.7	7.3	6.7	7.0	7.0	6.1	5.0	4.0	2.9	2.2	2.0
Enflasyon, tüketici fiyatları (yıllık%)	6.4	1.0	1.5	1.9	3.3	1.4	0.3	0.3	0.7	2.5	2.1	2.8
Reel efektif döviz kuru endeksi (2010 = 100)	103.5	99.3	100.0	101.9	98.4	96.5	90.9	88.7	90.9	94.7	99.1	99.4
Mevduat faiz oranı (%)	1.6	1.3	1.1	1.0	1.0	0.9	0.7	0.5	0.4	0.3	0.3	0.4
Borç verme faiz oranı (%)	6.3	6.0	5.9	5.7	5.4	5.0	4.6	4.3	3.9	3.6	3.5	3.7
Reel faiz oranı (%)	4.1	3.3	7.4	5.7	3.9	3.5	2.1	3.1	2.6	2.1	1.0	0.2
Hırvatistan	2008	2009	2010	2011	2012	2013	2014	2015	2016	2017	2018	2019
Cari İşlemler Dengesi /GSYİH (%)	-10.6	-6.5	-2.5	-1.7	-0.4	1.0	0.1	3.2	2.2	3.8	1.7	2.4
Gayri safi yurtiçi tasarruflar /GSYİH	20.7	19.7	19.4	18.1	17.3	17.4	18.7	20.8	22.1	22.4	22.4	22.2

Brüt sabit sermaye oluşumu /GSYİH	28.2	25.2	21.2	20.2	19.6	19.7	19.3	19.5	20.1	20.0	20.0	20.7
Mal ve hizmet ithalatı /GSYİH	46.6	38.3	37.9	40.9	41.2	42.6	43.7	46.2	46.5	49.4	51.3	51.7
Mal ve hizmet ihracatı /GSYİH	36.4	32.7	36.2	38.9	39.5	40.4	43.3	46.4	47.6	50.0	50.5	51.1
Mal ve hizmetlerde dış denge /GSYİH	-10.2	-5.6	-1.7	-2.0	-1.7	-2.2	-0.4	0.2	1.1	0.6	-0.8	-0.6
Ticaret /GSYİH	83.0	70.9	74.0	79.7	80.8	83.0	87.0	92.5	94.1	99.4	101.8	102.8
GSYİH büyümesi (yıllık%)	1.8	-7.4	-1.5	-0.3	-2.2	-0.5	-0.1	2.4	3.5	3.1	2.7	2.9
Kişi başına GSYİH, SAGP (Cari,\$)	20776.3	20013.9	19776.2	20743.5	21136.5	21769.2	22062.1	23013.5	24718.1	26595.7	28038.7	29973.4
İşsizlik/toplam işgücü	8.5	9.2	11.6	13.7	15.9	17.3	17.3	16.2	13.1	11.2	8.4	6.6
Enflasyon, tüketici fiyatları (yıllık%)	6.1	2.4	1.0	2.3	3.4	2.2	-0.2	-0.5	-1.1	1.1	1.5	0.8
Reel efektif döviz kuru endeksi (2010 = 100)	102.3	102.9	100.0	97.5	95.4	96.8	95.8	92.7	93.0	93.6	95.4	94.0
Mevduat faiz oranı (%)	2.8	3.2	1.8	1.7	1.9	1.5	1.4
Borç verme faiz oranı (%)	10.1	11.6	10.4	9.7	9.5	9.2	8.6
Reel faiz oranı (%)	4.3	8.3	9.4	7.9	7.9	8.4	8.4
Macaristan	2008	2009	2010	2011	2012	2013	2014	2015	2016	2017	2018	2019
Cari İşlemler Dengesi /GSYİH (%)	-7.0	-0.7	0.3	0.6	1.6	3.4	1.1	2.3	4.6	2.3	0.1	-0.8
Gayri safi yurtiçi tasarruflar /GSYİH	25.0	24.3	25.9	26.5	26.1	27.9	29.8	31.3	30.1	30.1	31.6	32.3
Brüt sabit sermaye oluşumu /GSYİH	23.4	22.7	20.2	19.7	19.2	20.8	22.1	22.3	19.7	22.2	25.2	28.6
Mal ve hizmet ithalatı /GSYİH	78.9	70.4	76.5	80.5	79.5	78.6	81.1	80.0	78.4	79.9	80.6	79.7
Mal ve hizmet ihracatı /GSYİH	79.3	74.4	81.8	86.6	86.3	85.6	87.4	88.0	87.2	87.1	84.9	83.3
Mal ve hizmetlerde dış denge /GSYİH	0.4	4.0	5.3	6.1	6.8	7.0	6.3	8.0	8.7	7.3	4.4	3.7
Ticaret /GSYİH	158.2	144.8	158.2	167.1	165.9	164.2	168.5	168.0	165.6	167.0	165.5	163.0
GSYİH büyümesi (yıllık%)	1.1	-6.7	0.7	1.8	-1.5	2.0	4.2	3.8	2.2	4.3	5.1	4.9
Kişi başına GSYİH, SAGP (Cari,\$)	20696.7	20693.7	21586.0	22894.3	23148.1	24498.2	25605.0	26668.0	27699.6	29529.3	31578.8	33979.0
İşsizlik/toplam işgücü	7.8	10.0	11.2	11.0	11.0	10.2	7.7	6.8	5.1	4.2	3.7	3.4
Enflasyon, tüketici fiyatları (yıllık%)	6.0	4.2	4.9	3.9	5.7	1.7	-0.2	-0.1	0.4	2.3	2.9	3.3
Reel efektif döviz kuru endeksi (2010 = 100)	104.9	99.0	100.0	99.8	97.0	96.0	92.1	88.3	88.9	90.6	90.1	88.9
Mevduat faiz oranı (%)	8.1	8.1	4.9	5.5	6.3	3.8	1.8	1.1	0.6	0.1	0.1	0.1
Borç verme faiz oranı (%)	10.2	11.0	7.6	8.3	9.0	6.3	4.4	2.9	2.1	1.5	1.5	1.8
Reel faiz oranı (%)	5.1	6.6	5.1	6.0	5.6	3.2	0.8	0.4	1.1	-2.1	-2.9	-2.6
Letonya	2008	2009	2010	2011	2012	2013	2014	2015	2016	2017	2018	2019
Cari İşlemler Dengesi /GSYİH (%)	-12.6	7.8	1.8	-3.2	-3.6	-2.7	-2.3	-0.9	1.4	1.0	-0.6	-0.5
Gayri safi yurtiçi tasarruflar /GSYİH	22.3	20.5	18.5	20.4	21.8	20.5	21.2	21.7	21.8	22.1	22.9	22.2
Brüt sabit sermaye oluşumu /GSYİH	32.0	22.4	19.2	22.0	25.3	23.1	22.6	22.0	19.5	20.7	22.6	22.9
Mal ve hizmet ithalatı /GSYİH	52.4	44.1	55.0	62.7	65.6	63.8	63.2	61.6	59.4	62.0	61.7	59.8
Mal ve hizmet ihracatı /GSYİH	39.5	42.5	53.6	57.8	61.2	60.3	61.2	60.7	60.4	62.1	61.5	59.9
Mal ve hizmetlerde dış denge /GSYİH	-12.9	-1.6	-1.5	-5.0	-4.4	-3.5	-2.0	-0.9	1.0	0.2	-0.2	0.1
Ticaret /GSYİH	91.8	86.6	108.6	120.5	126.8	124.1	124.4	122.3	119.8	124.1	123.2	119.7

GSYİH büyümesi (yıllık%)	-3.3	-14.2	-4.5	6.3	4.1	2.3	1.9	3.3	1.8	3.8	4.3	2.2
Kişi başına GSYİH, SAGP (Cari,\$)	19466.1	16936.9	17600.4	19789.5	21291.2	22692.8	23844.3	24830.9	26404.5	28488.9	30644.6	32204.5
İşsizlik/toplam işgücü	7.7	17.5	19.5	16.2	15.0	11.9	10.8	9.9	9.6	8.7	7.4	6.3
Enflasyon, tüketici fiyatları (yıllık%)	15.4	3.5	-1.1	4.4	2.3	0.0	0.6	0.2	0.1	2.9	2.5	2.8
Reel efektif döviz kuru endeksi (2010 = 100)	102.2	108.0	100.0	102.1	98.8	98.5	99.8	98.3	99.5	99.9	102.8	102.8
Litvanya	2008	2009	2010	2011	2012	2013	2014	2015	2016	2017	2018	2019
Cari İşlemler Dengesi /GSYİH (%)	-13.6	2.3	0.2	-3.7	-1.6	1.7	3.4	-2.5	-0.8	1.0	1.5	4.2
Gayri safi yurtiçi tasarruflar /GSYİH	16.3	10.7	16.1	19.2	20.3	20.9	21.4	20.2	20.0	21.5	21.7	22.3
Brüt sabit sermaye oluşumu /GSYİH	26.0	17.9	16.9	18.5	17.4	18.5	18.9	19.6	19.9	20.0	20.5	21.1
Mal ve hizmet ithalatı /GSYİH	68.7	53.6	66.1	75.8	77.8	77.3	70.5	69.8	66.8	71.2	73.7	72.5
Mal ve hizmet ihracatı /GSYİH	57.1	51.9	64.1	73.1	78.4	78.8	72.3	68.8	67.6	73.6	75.6	78.1
Mal ve hizmetlerde dış denge /GSYİH	-11.6	-1.7	-2.0	-2.7	0.6	1.5	1.8	-1.0	0.8	2.4	1.9	5.6
Ticaret /GSYİH	125.8	105.6	130.3	148.8	156.2	156.1	142.9	138.6	134.4	144.8	149.3	150.6
GSYİH büyümesi (yıllık%)	2.6	-14.8	1.5	6.0	3.8	3.6	3.5	2.0	2.6	4.2	3.6	3.9
Kişi başına GSYİH, SAGP (Cari,\$)	20744.1	18159.7	20053.9	22824.0	24645.7	26680.0	28156.2	28823.8	30924.9	33821.2	35831.9	38214.2
İşsizlik/toplam işgücü	5.8	13.8	17.8	15.4	13.4	11.8	10.7	9.1	7.9	7.1	6.1	6.3
Enflasyon, tüketici fiyatları (yıllık%)	10.9	4.5	1.3	4.1	3.1	1.0	0.1	-0.9	0.9	3.7	2.7	2.3
Polonya	2008	2009	2010	2011	2012	2013	2014	2015	2016	2017	2018	2019
Cari İşlemler Dengesi /GSYİH (%)	-6.7	-4.1	-5.4	-5.2	-3.7	-1.3	-2.1	-0.5	-0.5	0.0	-1.0	0.5
Gayri safi yurtiçi tasarruflar /GSYİH	19.6	19.7	19.3	20.5	20.6	20.9	21.8	23.6	23.6	24.0	24.1	24.8
Brüt sabit sermaye oluşumu /GSYİH	23.1	21.4	20.3	20.7	19.8	18.8	19.7	20.1	18.0	17.5	18.2	18.6
Mal ve hizmet ithalatı /GSYİH	42.9	38.0	42.1	44.5	44.9	44.4	46.1	46.4	48.2	50.2	52.0	50.5
Mal ve hizmet ihracatı /GSYİH	37.9	37.2	40.1	42.6	44.4	46.3	47.6	49.5	52.2	54.3	55.5	55.8
Mal ve hizmetlerde dış denge /GSYİH	-5.0	-0.9	-2.0	-2.0	-0.4	1.9	1.4	3.1	4.0	4.2	3.4	5.3
Ticaret /GSYİH	80.8	75.2	82.1	87.1	89.3	90.7	93.7	95.9	100.4	104.5	107.5	106.2
GSYİH büyümesi (yıllık%)	4.2	2.8	3.6	5.0	1.6	1.4	3.3	3.8	3.1	4.9	5.3	4.1
Kişi başına GSYİH, SAGP (Cari,\$)	18310.4	19260.9	21064.1	22850.6	23833.2	24719.2	25612.3	26856.3	28283.7	30152.7	31834.4	34217.7
İşsizlik/toplam işgücü	7.1	8.2	9.6	9.6	10.1	10.3	9.0	7.5	6.2	4.9	3.8	3.3
Enflasyon, tüketici fiyatları (yıllık%)	4.2	3.8	2.6	4.2	3.6	1.0	0.1	-0.9	-0.7	2.1	1.8	2.2
Reel efektif döviz kuru endeksi (2010 = 100)	111.8	94.9	100.0	98.4	95.7	96.3	96.9	92.6	88.9	91.8	93.4	92.1
Romanya	2008	2009	2010	2011	2012	2013	2014	2015	2016	2017	2018	2019
Cari İşlemler Dengesi /GSYİH (%)	-11.7	-4.7	-5.1	-5.1	-4.8	-0.8	-0.2	-0.6	-1.4	-2.8	-4.3	-4.6
Gayri safi yurtiçi tasarruflar /GSYİH	20.2	20.8	20.7	22.3	21.8	24.8	24.2	24.5	22.4	21.3	19.8	19.1
Brüt sabit sermaye oluşumu /GSYİH	37.3	26.0	26.1	27.2	27.4	24.8	24.3	24.8	22.9	22.4	21.0	23.6
Mal ve hizmet ithalatı /GSYİH	39.0	32.4	38.8	42.8	42.5	40.7	41.6	41.6	42.1	43.6	44.6	44.2
Mal ve hizmet ihracatı /GSYİH	26.2	26.0	32.4	37.0	37.4	39.9	41.2	41.0	41.2	41.5	41.6	40.4
Mal ve hizmetlerde dış denge /GSYİH	-12.9	-6.4	-6.4	-5.8	-5.1	-0.8	-0.4	-0.6	-0.9	-2.1	-3.0	-3.9

Ticaret /GSYİH	65.2	58.5	71.2	79.9	79.9	80.5	82.8	82.7	83.3	85.1	86.2	84.6
GSYİH büyümesi (yıllık%)	9.3	-5.5	-3.9	2.0	2.1	3.5	3.4	3.9	4.8	7.1	4.4	4.1
Kişi başına GSYİH, SAGP (Cari,\$)	16782.2	16647.9	16979.1	17907.7	18931.7	19797.3	20623.3	21631.5	24165.8	27191.7	29213.8	32297.3
İşsizlik/toplam işgücü	5.8	6.9	7.0	7.2	6.8	7.1	6.8	6.8	5.9	4.9	4.2	3.9
Enflasyon, tüketici fiyatları (yıllık%)	7.9	5.6	6.1	5.8	3.3	4.0	1.1	-0.6	-1.5	1.3	4.6	3.8
Reel efektif döviz kuru endeksi (2010 = 100)	106.4	98.6	100.0	102.6	96.6	101.1	101.8	98.3	96.5	95.1	97.7	97.3
Mevduat faiz oranı (%)	9.5	12.0	7.3	6.3	5.5	4.6	3.0	1.9	1.1	0.9	1.3	1.8
Borç verme faiz oranı (%)	15.0	17.3	14.1	12.1	11.3	10.5	8.5	6.8	5.7	5.6	6.8	7.2
Reel faiz oranı (%)	-0.9	12.7	10.2	8.0	7.0	6.9	6.6	4.1	3.2	0.8	0.5	0.2
Slovenya	2008	2009	2010	2011	2012	2013	2014	2015	2016	2017	2018	2019
Cari İşlemler Dengesi /GSYİH (%)	-5.3	-1.1	-0.7	-0.8	1.3	3.3	5.1	3.8	4.8	6.2	5.7	6.6
Gayri safi yurtiçi tasarruflar /GSYİH	30.8	24.9	23.4	22.9	22.2	24.3	26.1	27.2	27.0	29.0	29.8	29.9
Brüt sabit sermaye oluşumu /GSYİH	29.4	24.1	21.1	19.9	19.0	19.6	19.1	18.7	17.4	18.3	19.2	19.3
Mal ve hizmet ithalatı /GSYİH	68.4	55.9	63.2	69.0	69.5	69.5	69.4	69.1	69.4	74.0	76.0	75.3
Mal ve hizmet ihracatı /GSYİH	66.3	57.3	64.3	70.2	72.9	74.2	76.2	77.1	78.0	83.0	84.8	84.4
Mal ve hizmetlerde dış denge /GSYİH	-2.1	1.4	1.1	1.2	3.4	4.7	6.8	8.0	8.5	9.0	8.7	9.1
Ticaret /GSYİH	134.7	113.1	127.5	139.3	142.4	143.8	145.5	146.3	147.4	156.9	160.8	159.7
GSYİH büyümesi (yıllık%)	3.5	-7.5	1.3	0.9	-2.6	-1.0	2.8	2.2	3.1	4.8	4.1	2.4
Kişi başına GSYİH, SAGP (Cari,\$)	29604.3	27564.2	27845.5	28931.4	29042.8	29973.7	30870.0	31636.8	33868.3	36650.8	38749.3	40656.6
İşsizlik/toplam işgücü	4.4	5.9	7.2	8.2	8.8	10.1	9.7	9.0	8.0	6.6	5.1	4.4
Enflasyon, tüketici fiyatları (yıllık%)	5.6	0.8	1.8	1.8	2.6	1.8	0.2	-0.5	-0.1	1.4	1.7	1.6
Arnavutluk	2008	2009	2010	2011	2012	2013	2014	2015	2016	2017	2018	2019
Cari İşlemler Dengesi /GSYİH (%)	-15.6	-15.4	-11.4	-12.9	-10.2	-9.3	-10.8	-8.6	-7.6	-7.5	-6.7	-7.6
Gayri safi yurtiçi tasarruflar /GSYİH	6.5	8.0	10.7	10.7	11.2	8.9	7.8	8.2	7.8	8.9	9.8	8.2
Brüt sabit sermaye oluşumu /GSYİH	33.9	32.7	28.4	29.4	26.5	26.1	24.2	24.4	24.4	24.6	23.9	22.3
Mal ve hizmet ithalatı /GSYİH	52.1	49.9	48.6	52.0	47.6	47.0	47.2	44.5	45.8	46.6	45.3	45.2
Mal ve hizmet ihracatı /GSYİH	25.3	25.2	28.0	29.2	28.9	28.9	28.2	27.3	29.0	31.6	31.5	31.5
Mal ve hizmetlerde dış denge /GSYİH	-26.8	-24.6	-20.6	-22.7	-18.6	-18.0	-19.0	-17.3	-16.9	-15.1	-13.7	-13.7
Ticaret /GSYİH	77.5	75.1	76.5	81.2	76.5	75.9	75.4	71.8	74.8	78.2	76.8	76.7
GSYİH büyümesi (yıllık%)	7.5	3.4	3.7	2.5	1.4	1.0	1.8	2.2	3.3	3.8	4.1	2.2
Kişi başına GSYİH, SAGP (Cari,\$)	8228.3	8821.5	9635.2	10207.8	10526.3	10571.0	11259.2	11662.0	12002.9	13037.0	13834.0	14495.1
İşsizlik/toplam işgücü	13.1	13.7	14.1	13.5	13.4	15.9	18.1	17.2	15.4	13.6	12.3	11.5
Enflasyon, tüketici fiyatları (yıllık%)	3.4	2.2	3.6	3.4	2.0	1.9	1.6	1.9	1.3	2.0	2.0	1.4
Mevduat faiz oranı (%)	6.8	6.8	6.4	5.9	5.4	4.2	1.9	1.4	0.8	0.8	0.8	0.5
Borç verme faiz oranı (%)	13.0	12.7	12.8	12.4	10.9	9.8	8.0	7.9	6.7	6.2	5.9	6.3
Reel faiz oranı (%)	8.6	10.0	8.0	9.9	9.7	9.5	6.3	7.3	7.4	4.7	4.5	5.9
Estonya	2008	2009	2010	2011	2012	2013	2014	2015	2016	2017	2018	2019

Cari İşlemler Dengesi /GSYİH (%)	-8.8	2.7	1.7	1.3	-1.9	0.3	0.6	1.7	1.7	2.7	2.0	2.2
Gayri safi yurtiçi tasarruflar /GSYİH	28.2	26.0	27.9	31.2	30.8	29.7	30.4	28.7	27.9	29.8	30.7	31.4
Brüt sabit sermaye oluşumu /GSYİH	31.1	22.6	21.1	26.2	28.5	27.7	25.6	24.3	23.3	24.8	23.9	26.1
Mal ve hizmet ithalatı /GSYİH	70.2	55.6	68.1	80.1	83.9	81.4	77.9	73.0	73.5	71.9	70.7	68.6
Mal ve hizmet ihracatı /GSYİH	66.3	60.5	74.4	85.8	85.6	84.0	81.3	76.9	77.5	76.1	74.3	72.6
Mal ve hizmetlerde dış denge /GSYİH	-3.9	4.9	6.4	5.8	1.6	2.7	3.5	3.9	3.9	4.3	3.5	4.0
Ticaret /GSYİH	136.5	116.1	142.5	165.9	169.5	165.4	159.2	149.8	151.0	148.0	145.0	141.2
GSYİH büyümesi (yıllık%)	-5.1	-14.4	2.7	7.4	3.1	1.3	3.0	1.8	2.6	5.7	4.8	4.3
Kişi başına GSYİH, SAGP (Cari,\$)	22830.1	20613.6	21809.4	24777.5	26190.6	27642.6	29135.7	29397.1	31231.5	33820.9	36358.0	38811.1
İşsizlik/toplam işgücü	5.5	13.5	16.7	12.3	10.0	8.6	7.4	6.2	6.8	5.8	5.4	4.4
Enflasyon, tüketici fiyatları (yıllık%)	10.4	-0.1	3.0	5.0	3.9	2.8	-0.1	-0.5	0.1	3.4	3.4	2.3
Slovakya	2008	2009	2010	2011	2012	2013	2014	2015	2016	2017	2018	2019
Cari İşlemler Dengesi /GSYİH (%)	-6.2	-3.4	-4.7	-5.0	0.9	1.8	1.2	-2.1	-2.7	-1.9	-2.6	-2.9
Gayri safi yurtiçi tasarruflar /GSYİH	26.6	20.3	23.6	25.9	26.2	26.5	26.6	27.3	26.0	25.1	25.2	24.3
Brüt sabit sermaye oluşumu /GSYİH	24.8	20.8	21.1	23.3	20.3	20.4	20.4	23.7	21.0	21.2	20.9	21.5
Mal ve hizmet ithalatı /GSYİH	81.9	68.2	77.6	84.3	85.5	88.0	86.7	88.9	90.8	93.0	94.2	92.1
Mal ve hizmet ihracatı /GSYİH	80.1	68.0	77.3	85.0	91.0	93.6	91.5	92.0	93.7	95.2	96.2	93.1
Mal ve hizmetlerde dış denge /GSYİH	-1.8	-0.2	-0.3	0.7	5.5	5.6	4.8	3.1	2.9	2.2	2.0	1.0
Ticaret /GSYİH	162.1	136.2	154.9	169.3	176.6	181.6	178.2	181.0	184.5	188.1	190.4	185.2
GSYİH büyümesi (yıllık%)	5.6	-5.5	5.7	2.9	1.9	0.7	2.8	4.8	2.1	3.0	3.9	2.4
Kişi başına GSYİH, SAGP (Cari,\$)	23725.9	23102.8	25171.6	26049.8	26933.4	27967.2	28991.6	29924.1	29651.5	30907.4	32574.8	34178.0
İşsizlik/toplam işgücü	9.5	12.0	14.4	13.6	14.0	14.2	13.2	11.5	9.7	8.1	6.5	5.8
Enflasyon, tüketici fiyatları (yıllık%)	4.6	1.6	1.0	3.9	3.6	1.4	-0.1	-0.3	-0.5	1.3	2.5	2.7
Reel efektif döviz kuru endeksi (2010 = 100)	97.6	104.8	100.0	100.9	100.1	101.4	101.4	97.5	97.9	97.7	99.9	100.1

Kaynak: Dünya Bankası (2020), Dünya Kalkınma Göstergeleri Veri Tabanı

AMPİRİK ANALİZ

Veri

Çalışmada, Cari İşlemler Dengesi /GSYİH (%) değişkeninin sürdürülebilirliği, Orta ve Doğu Avrupa Ülkeleri (Bulgaristan, Çek Cumhuriyeti, Hırvatistan, Macaristan, Letonya, Litvanya, Polonya, Romanya, Slovenya, Arnavutluk, Estonya, Slovakya) için 1996-2019 dönemi için incelenmiştir. Veriler, Dünya Bankası, Dünya Kalkınma Göstergeleri veri tabanından alınmıştır.

Yöntem

Çalışmada Pesaran (2007) tarafından geliştirilen, yatay kesit bağımlılığını dikkate alan birim kök testi kullanılmıştır. Yatay kesit bağımlılığını dikkate alarak, Pesaran (2007), birim kök testlerini, tahmin edilen faktörlerden sapmalara dayandırmak yerine, standart DF (veya ADF) regresyonlarını, bireysel serilerin gecikmeli seviyeleri ve ilk farklarının kesit ortalamaları ile genişletmiştir. Pesaran (2007) standart panel birim kök testleri, tek tek kesitsel olarak genişletilmiş ADF istatistiklerinin (CADF) basit ortalamalarına veya ilgili reddetme olasılıklarının uygun dönüşümlerine dayandığını belirtmiştir. Pesaran (2007) çalışmasında, hem bireysel CADF istatistikleri hem de kesitsel olarak artırılmış IPS (CIPS) testi olarak adlandırılan basit ortalamaları için yeni asimptotik sonuçlar elde edilerek bireysel $CADF_i$ ve ilişkili $CIPS = N^{-1} \sum_{i=1}^N CADF_i$ istatistiklerinin asimptotik temel dağılımı, $N \rightarrow \infty, T \rightarrow \infty$ ve ayrıca N ve T birlikte $N/T \rightarrow k$ (k sabit bir sonlu olmayan sıfır pozitif sabit) ile birlikte sonsuza eğilimli olduğu durumlar için araştırılmış ve $CADF_i$ istatistiklerinin asimptotik olarak benzer olduğu ve faktör yüklerine bağlı olmadığı gösterilmiştir. Diğer yandan Pesaran (2007) çalışmasında, ortak faktöre bağımlı olmaları nedeniyle asimptotik olarak ilişkilendirilmiştir. Pesaran (2007) çalışmasında, standart merkezi limit teoremlerinin CIPS istatistiği için geçerli olmadığını, bununla birlikte, CIPS istatistiğinin düzenlenmiş versiyonunun (CIPS*) sınır dağılımının var olduğu ve sorunlu parametrelerden arındırıldığı gösterilmiştir. Pesaran (2007) çalışmasında önerilen test, basit ve sezgisel olma avantajına sahiptir. N ve T'nin aynı büyüklük sırasına sahip olduğu paneller için de geçerlidir. Ancak bazı uygulamalarda, kısıtlayıcı olabilecek tek faktörlü bir kalıntı modeline dayanmaktadır. Basit dinamik doğrusal heterojen panel veri modeli Denklem (1)'deki özelliklere sahip olarak verilsin;

$$y_{it} = (1 - \phi_i)\mu_i + \phi_i y_{i,t-1} + u_{it}, \quad i = 1, \dots, N; t = 1, \dots, T \quad (1)$$

$$u_{it} = \gamma_i f_t + \varepsilon_{it} \quad (2)$$

f_t ve ε_{it} sırasıyla, gözlemlenemeyen ortak etki ve bireysel spesifik hata terimi olsun.

Denklem (1) ve (2), Denklem (3)'teki gibi gösterilsin,

$$\Delta y_{it} = \alpha_i + \beta_i y_{i,t-1} + \gamma_i f_t + \varepsilon_{it} \quad (3)$$

Burada $\alpha_i = (1 - \phi_i)\mu_i$, $\beta_i = -(1 - \phi_i)$ ve $\Delta y_{it} = y_{it} - y_{i,t-1}$

İlgili birim kök hipotezi, $\phi_i = 1$; Denklem (4)'teki belirtilebilir,

$$H_0: \beta_i = 0, \text{ tüm } i\text{'ler için} \quad (4)$$

Olası heterojen alternatiflere karşın,

$$H_1: \beta_i < 0, i = 1, 2, \dots, N_1, \beta_i = 0, i = N_1 + 1, N_1 + 2, \dots, N \quad (5)$$

Durağan olan bireysel süreçlerin kesrinin, N_1/N , sıfırdan farklı olarak sabit bir δ değerine $0 < \delta \leq 1$, $N \rightarrow \infty$ gitikçe yaklaştığı varsayılır.

Denklem (4)'teki birim kök hipotezi için, hatalarda otokorelasyon yokken, CADF regresyonu Denklem (6)'daki ele alınabilir.

$$\Delta y_{it} = a_i + b_i y_{i,t-1} + c_i \bar{y}_{t-1} + d_i \Delta \bar{y}_t + e_{it}, \quad (6)$$

t -rasyo, $t_i(N, T)$

t -istatistik (CADF) değerleri denklem (7) ve (8)'deki gibi elde edilebilir, (bkz, Pesaran, 2007)

$$t_i(N, T) = \frac{\Delta y_i' \bar{\mathbf{M}}_w y_{i,-1}}{\hat{\sigma}_i (y_{i,-1}' \bar{\mathbf{M}}_w y_{i,-1})^{1/2}}, \quad (7)$$

$$t_i(N, T) = \frac{\sqrt{T-4} v_i' \bar{\mathbf{M}}_w s_{i,-1}}{(v_i' \bar{\mathbf{M}}_w v_i)^{1/2} (s_{i,-1}' \bar{\mathbf{M}}_w s_{i,-1})^{1/2}} \quad (8)$$

CIPS istatistikleri Denklem (9-11)'deki elde edilebilir.

$$CIPS(N, T) = \bar{t} = N^{-1} \sum_{i=1}^N t_i(N, T), \quad (9)$$

$$CIPS^*(N, T) = N^{-1} \sum_{i=1}^N t_i^*(N, T), \quad (10)$$

$$CIPS^*(N, T) = N^{-1} \sum_{i=1}^N CADF_{if}^* + o_p(1), \quad (11)$$

Tüm panel için test istatistikleri Denklem (12-14)'teki gibi elde edilebilmektedir.

$$\text{Ters Ki-kare istatistiği, } P(N, T) = -2 \sum_{i=1}^N \ln(p_{iT}), \quad (12)$$

$$\text{Normal test istatistiği, } Z(N, T) = \frac{1}{\sqrt{N}} \sum_{i=1}^N \Phi^{-1}(p_{iT}), \quad (13)$$

Ortalamalardan sapmaları dikkate alan \bar{t} -bar versiyonu,

$$D(N, T) = N^{-1} \sum_{i=1}^N [t_i(N, T) - CADF_{if}], \quad (14)$$

CADF istatistikleri Denklem (15-16)'deki elde edilebilir.

$$\bar{CADF}^* = N^{-1} \sum_{i=1}^N CADF_{if}^*, \quad (15)$$

$$\bar{CADF} = N^{-1} \sum_{i=1}^N CADF_{if}, \quad (16)$$

Ampirik Sonuçlar

Orta ve Doğu Avrupa Ülkelerinde cari işlemler dengesinin sürdürülebilirliğinin analizi için, teorik literatürde vurgulandığı üzerinde Cari İşlemler Dengesi /GSYİH (%) değişkeninin durağanlığı Pesaran (2007) tarafından geliştirilen birim kök testi kullanılarak analiz edilmiştir.

Tablo 2’de Cari İşlemler Dengesi /GSYİH Değişkeni için Orta ve Doğu Avrupa Ülkelerine ait tanımsal istatistikler verilmiştir. Buna göre, ortalama açısından ele alındığında, Slovenya haricinde diğer ülkeler cari işlemler dengesi açığı vermektedir.

Tablo 2: Cari İşlemler Dengesi /GSYİH Değişkeni Tanımsal İstatistikler

Ülke	Ortalama	Medyan	Maks	Min.	Toplam	Std. Sap.	Çarpık.	Basıkl.	Gözlem.
1	-3.9	-1.5	5.3	-25.8	-93.1	8.1	-1.3	4.1	24.0
2	-2.4	-2.3	1.5	-6.2	-58.2	2.3	0.0	2.0	24.0
3	-3.5	-3.6	3.8	-10.6	-82.8	4.5	0.1	1.7	24.0
4	-3.3	-4.3	4.6	-9.9	-80.0	4.7	0.2	1.5	24.0
5	-5.4	-4.2	7.8	-21.1	-130.0	6.8	-0.7	3.5	24.0
6	-4.7	-4.9	4.2	-15.4	-112.1	5.7	-0.1	1.9	24.0
7	-3.3	-3.4	0.5	-7.4	-79.8	2.2	-0.1	2.0	24.0
8	-5.4	-5.0	-0.2	-13.7	-129.3	3.4	-0.7	3.1	24.0
9	0.5	-0.2	6.6	-5.3	13.0	3.4	0.4	2.1	24.0
10	-8.5	-7.6	-2.6	-15.6	-203.5	3.5	-0.4	2.6	24.0
11	-4.6	-5.2	2.7	-15.0	-110.9	6.2	-0.2	1.6	24.0
12	-4.0	-4.3	1.8	-8.2	-96.3	3.0	0.4	2.2	24.0
Grup	-4.0	-3.7	7.8	-25.8	-1163.0	5.1	-0.7	4.3	288.0

1:Bulgaristan; 2: Çek Cumh., 3:Hırvatistan, 4. Macaristan, 5: Letonya, 6: Litvanya, 7:Polonya, 8:Romanya, 9:Slovenya, 10:Arnavutluk, 11:Estonya, 12:Slovakya

Cari İşlemler Dengesi /GSYİH (%) değişkeninden yatay kesit bağımlılığı olup olmadığına yönelik test sonuçları Tablo 3’te verilmiştir. Buna göre Cari İşlemler Dengesi /GSYİH (%) değişkeni, tüm anlam düzeylerinde yatay kesit bağımlılığı içermektedir.

Tablo 3: Cari işlemler dengesi Değişkeni İçin Yatay Kesit Bağımlılığı Test Sonuçları

Test	İstatistik	Prob.
Breusch-Pagan LM	596.2221	0.00*
Pesaran scaled LM	46.14991	0.00*
Bias-corrected scaled LM	45.88904	0.00*
Pesaran CD	21.47092	0.00*

*, **, *** işaretleri sırasıyla % 1,% 5 ve % 10 anlamlılık düzeyini göstermektedir

Cari İşlemler Dengesi /GSYİH (%) değişkeni yatay kesit bağımlılığı içerdiği için, birim kök testi için yatay kesit bağımlılığını dikkate alan Pesaran (2007) testi yapılmış ve test sonuçları Tablo 4’te

verilmiştir. Buna göre ülke bazında bakıldığında tüm anlam düzeylerinde birim kök hipotezi reddedilememiştir. Bu bağlamda, Orta ve Doğu Avrupa ülkelerinde gerekli ekonomi politikaları uygulanmadıkça cari işlemler dengesinin sürdürülebilirliği sorunu söz konusu olabilecektir. Orta ve Doğu Avrupa Ülkelerinde bir bütün olarak cari işlemler dengesinin sürdürülebilirliğinin analizi için CIPS istatistiği sonuçları incelendiğinde, Cari İşlemler Dengesi /GSYİH (%) değişkeninin tüm anlam düzeylerinde birim kök hipotezi reddedilememiştir. Bu bağlamda, Orta ve Doğu Avrupa ülkelerinde, cari işlemler dengesinin sürdürülebilirliği sorunu söz konusu olabilecektir.

Tablo 4: Cari İşlemler Dengesi İçin CADF-CIPS Panel Birim Kök Testi Sonuçları (Sabitli ve Trendli Model)

	Ülke	CADF İstatistiği	Gecikme	Pesaran (2007) Tablo Değerleri		
				% 1	% 5	% 10
1	Arnavutluk	-2.4772	1	-4.97	-3.99	-3.55
2	Bulgaristan	-3.027	2	-4.97	-3.99	-3.55
3	Hırvatistan	-3.3782	4	-4.97	-3.99	-3.55
4	Çek Cumhuriyeti	-2.3108	1	-4.97	-3.99	-3.55
5	Estonya	-1.8868	1	-4.97	-3.99	-3.55
6	Macaristan	-3.3231	2	-4.97	-3.99	-3.55
7	Letonya	-2.2853	2	-4.97	-3.99	-3.55
8	Litvanya	-1.2871	4	-4.97	-3.99	-3.55
9	Polonya	-2.7302	1	-4.97	-3.99	-3.55
10	Romanya	-2.6565	1	-4.97	-3.99	-3.55
11	Slovakya	-2.6594	4	-4.97	-3.99	-3.55
12	Slovenya	-3.3667	1	-4.97	-3.99	-3.55
		CIPS İstatistiği		% 1	% 5	% 10
	Panel	-2.6157		-3.15	-2.88	-2.74

*, **, *** işaretleri sırasıyla % 1, % 5 ve % 10 anlamlılık düzeyini göstermektedir.

SONUÇ

Çalışmada, Orta ve Doğu Avrupa Ülkelerinde cari işlemler dengesinin sürdürülebilirliğinin analizi için, teorik literatürde vurgulandığı üzerinde Cari İşlemler Dengesi /GSYİH (%) değişkeninin durağanlığı Pesaran (2007) tarafından geliştirilen birim kök testi kullanılarak analiz edilmiştir. Çalışmadan ekonometrik analiz sonuçlarına bağlı olarak, cari işlemler dengesinin sürdürülebilirliği ülke bazında ve panel bazında analiz edildiğinde tüm anlam düzeylerinde, Cari İşlemler Dengesi /GSYİH (%) değişkeni için birim kök hipotezi reddedilememiştir.

Sonuç olarak, Orta ve Doğu Avrupa Ülkeleri gerekli ekonomi politikaları uygulanmadıkça cari işlemler dengesinin sürdürülebilirliği sorunu söz konusu olabilecektir. Ülkeler cari işlemler dengesinin sürdürülebilirliğini yakında izleyerek doğru politika ve stratejileri gerektiğinde uygulamaları, cari işlemler dengesinin sürdürülebilirliğinin sağlanması açısından büyük önem arz etmektedir.

KAYNAKÇA

- Cuestas, J. C. (2013). The current account sustainability of European transition economies. *JCMS: Journal of Common Market Studies*, 51(2), 232-245.
- Cuestas, J. C., & Monfort, M. (2020). Current account sustainability in Central and Eastern Europe: structural change and crisis. *Empirica*, 1-13.
- Hakkio, C. S., & Rush, M. (1991). Is the budget deficit “too large?”. *Economic inquiry*, 29(3), 429-445.
- Holmes, M. J. (2004). Current account deficits in the transition economies. *Prague Economic Papers*, 13(4), 347-358.
- Husted, S. (1992). The emerging U.S. current account deficit in the 1980s: A cointegration analysis. *The Review of Economics and Statistics*, 74(1), 159– 166.
- Jošić, H., & Jošić, M. (2012, January). Non-interest current account sustainability in Central and Eastern European (CEEC) and Baltic countries. In *Beyond the Economics Crisis: Lessons Learned and Challenges Ahead*.
- Obstfeld, M. (1986). Speculative attack and the external constraint in a maximizing model of the balance of payments. *Canadian Journal of Economics*, 1-22.
- Obstfeld, M. (2012). Does the current account still matter?. *American Economic Review*, 102(3), 1-23.
- Pesaran, M. H. (2007). A simple panel unit root test in the presence of cross-section dependence. *Journal of applied econometrics*, 22(2), 265-312.
- Rodionova, T. (2012). External debt dynamics as a factor of the current account sustainability in the central and eastern European countries. *Actual problems of international relations*, 1(106).
- Sargent, T. J., & Wallace, N. (1984). Some unpleasant monetarist arithmetic. In *Monetarism in the United Kingdom* (pp. 15-41). Palgrave Macmillan, London.
- Schadler, S. (2008). Are Large External Imbalances in Central Europe Sustainable?. *Challenges of Globalization: Imbalances and Growth*. Washington, DC: Peterson Institute for International Economics, 17-40.
- Taylor, A. M. (2002). A century of current account dynamics. *Journal of International Money and Finance*, 21(6), 725-748.
- Trehan, B., & Walsh, C. E. (1991). Testing intertemporal budget constraints: Theory and applications to US federal budget and current account deficits. *Journal of Money, Credit and banking*, 23(2), 206-223.
- Zanghieri, P. (2004). Current account dynamics in new EU Members: Sustainability and policy issues. *Available at SSRN 871453*.

KORONAVİRÜS PANDEMİSİNİN KAMU EKONOMİSİ ANALİZİNE ETKİLERİ: TEORİK BİR İNCELEME¹

*THE EFFECTS OF CORONAVIRUS PANDEMIC ON PUBLIC ECONOMICS
ANALYSIS:
A THEORETICAL REVIEW*

Berkan KARAGÖZ² 

Bozok Üniversitesi, İktisadi ve İdari Bilimler Fakültesi, Maliye Bölümü

Makale İşlem Bilgileri

Gönderilme: 7 Temmuz 2020

Kabul: 27 Kasım 2020

ÖZ

Dünya genelinde görülen koronavirüs salgını, kamu ekonomisi analizinde ekonomi alanında devleti minimize eden Kamu Tercih Teorisi'nin sorgulanmasına neden olmuş ve Ortodoks (Geleneksel) kuram olan Neoklasik paradigmanın sunduğu reçetelerin anlamlılığını göstermiştir. Bu bağlamda çalışmada koronavirüs pandemisinin kamu ekonomisi analizinin seyrini nasıl etkilediği ortaya konmaktadır. Koronavirüs pandemiden sonra ortaya çıkan gelişmelerde; kamu ekonomisi analizinde ve kamu ekonomisi politikaları geliştirilmesinde Kamu Tercih Teorisi'nden ziyade, Neoklasik paradigma rol oynamıştır. Bu bağlamda; Neoklasik paradigma temelli kamu ekonomisi mantalitesinin, mali yasaların ve pratiğinin konjonktürel öğelere daha uygun cevap verdiği ve geleneksele tekrar dönüşün yaşanmaya başladığı söylenebilir.

Anahtar sözcükler: Koronavirüs, Neoklasik Paradigma, Kamu Tercih Teorisi

Article History

Received 7 Jul. 2020

Accepted 27 Nov. 2020

ABSTRACT

Seen the coronavirus outbreak worldwide has led to the questioning of the Public Choice Theory, which minimizes the state in the field of public economy, and reveals the significance of the prescriptions presented by the Orthodox (Traditional) theory, the Neoclassical paradigm. In this context, the study reveals how coronavirus pandemic affects the course of public economics analysis. After coronavirus pandemic; Neoclassical paradigm played a role in public economics analysis and development of public economy policies rather than Public Choice Theory. In this context; It can be said that the public economics mentality based on Neoclassical paradigm, fiscal laws and practice respond more conjuncturely and a return to the tradition begins.

Keywords: Coronavirus, Neoklasik Paradigm, Public Choice Theory

¹**Makale Künyesi:** Karagöz, B. (2020). Koronavirüs Pandemisinin Kamu Ekonomisi Analizine Etkileri: Teorik Bir İnceleme. *Uygulamalı Sosyal Bilimler Dergisi*, Cilt, 4, Sayı 2; ss: 119-128.

²Sorumlu Yazar, Bozok Üniversitesi, İktisadi İdari Bilimler Fakültesi, Maliye Bölümü e-mail: berkankaragoz@hotmail.com

GİRİŞ

Dünya genelinde görülen koronavirüs salgını, kamu ekonomisi analizinde ekonomi alanında devleti minimize eden Kamu Tercih Teorisi'nin sorgulanmasına neden olmuş ve Ortodoks (Geleneksel) kuram olan Neoklasik paradigmanın sunduğu reçetelerin anlamlılığını göstermiştir. Bu bağlamda çalışmada, koronavirüs pandemisinin kamu ekonomisi analizinin seyrini nasıl etkilediği ortaya konmaktadır. Koronavirüs pandemisinden önce, Neoklasik paradigma temelli devlet anlayışından Kamu Tercih Teorisi temelli devlet anlayışına doğru bir dönüşüm yaşanmaktaydı. Kamu ekonomisi teorisinde Neoklasik paradigma temelli devlet anlayışından Kamu Tercih Teorisi temelli devlet anlayışına geçiş vardı (Karagöz, 2020). Kamu Tercih Teorisi yaptığı analizler ile devletin başarısızlığı teorisi temelli kamu ekonomisinin küçültülmesi yönünde fikir oluşumları ve Anayasal iktisat olarak koyduğu çözüm yollarıyla kamu ekonomisinde birincil teori haline gelmeye başlamıştı. Koronavirüs pandemisi sonucu ortaya çıkan gelişmelerde; kamu ekonomisi analizinde ve kamu ekonomisi politikaları geliştirilmesinde Kamu Tercih Teorisi'nden ziyade, Neoklasik paradigma rol oynamıştır. Bu bağlamda; Neoklasik paradigma temelli kamu ekonomisi mantalitesinin, mali yasaların ve pratiğinin konjonktürel ögelere daha uygun cevap verdiği ve geleneksele tekrar dönüşün yaşanmaya başladığı söylenebilir.

Geleneksel Kuramların Önemi

Musgrave'e göre devletin ekonomi içinde faaliyet göstermesinin nedenleri kaynak dağılımında etkinlik sağlamak, gelir dağılımında adalet sağlamak ve iktisadi istikrar sağlamaktır (Musgrave, 1959). Kaynak dağılımında etkinlik sağlamak ve gelir dağılımında adalet sağlamak statik ve mikro düzeyde piyasa başarısızlıklarını çözmeye yönelik fonksiyonlardır. İktisadi istikrar sağlamak konusu ise dinamik ve makro düzeyde piyasa başarısızlıklarını çözmeye yönelik fonksiyon taşımaktadır. Kaynak dağılımında etkinlik pür kamusal malların (adalet, iç güvenlik, savunma ve diplomasi), yarı kamusal malların (eğitim ve sağlık), doğal tekel mallarının, paternalizm kökenli erdemli malların (sosyal politika malları ve kültür-sanat hizmetleri), yerel kamusal malların, parafiskal nitelikteki malların kamu tarafından üretiminin sağlanması demektir. Neoklasik paradigma, piyasa ekonomisi yanında kamu ekonomisinin de ekonomide var olması gerektiğini savunmakta ve bu savı "piyasa başarısızlığı teorisi" ile açıklamaktadır. Buna göre, piyasanın başarısız olduğu durumlarda kamu kesimi birimleri bizzat üretici olurlar. Devlet, piyasa kaynak ayırımında etkinlik ölçütü açısından yetersiz kaldığından üretim yapmaktadır (Musgrave, 1959). Bu, Neoklasik paradigmanın genel görüşüdür. Oysa, bir kurumsal yapı olan devlet, piyasa aksaklıklarını çözen mükemmel bir sorun çözücü değildir. Kamu Tercih Teorisi'ne göre, kamu ekonomisinde "devletin başarısızlığı" söz konusudur (Aktan, 2019). Devletin başarısızlığı teorisi sonucunda kamu ekonomisinin küçültülmesi, kamu harcamalarının azaltılması, özelleştirilmeye gidilmesi, kamu mali yönetimi reformunun yapılması, vergi sistemlerinin basitleştirilerek dönüştürülmesi ve yerel yönetimlerin güçlendirilerek kamu ekonomisinin etkinliğinin artırılması gibi bir dizi kamu politikalarının geliştirilmesi önerilmektedir. Öyle ki yarı kamusal mal niteliğinde

tanımlanan eğitim ve sağlık hizmetleri artık kamu tarafından sunulabilen özel mal şeklinde tanımlanmakta; tam kamusal mal niteliğindeki iç güvenlik hizmetleri özelleştirilebilmektedir. Ayrıca Kamu Tercihi Teorisi'ne göre, Musgrave'in (1959) tanımladığı devlet fonksiyonlarından gelir dağılımında adalet ve istikrar sağlama fonksiyonlarından kamu çekilmelidir. Koronavirüs pandemisi, kamunun yarı kamusal mal niteliğinde olan sağlık alanından çekilmemesi gerektiğini; devletin gelir dağılımında adalet ve ekonomide istikrar sağlama fonksiyonlarını yerine getirmeden ayrılmaması gerektiğini göstermiştir. Bu durum, geleneksel nitelikteki Neoklasik paradigma politikalar ile örtüşmektedir³.

Sosyal Devletin Var Olması Gerekliği

Sosyal devlet, bireysel refahı artıran devlet olup; bunun sağlanması için de devletin bireylere, hayati tatminlerini sağlayacak yeterli ücreti, sağlık ve emeklilik hakkını, gerekli boş zamanı ve eğlenceyi sağlamasıdır (Barr, 2012: 7). Sosyal devlet dendiğinde, insan onuruna yaraşır asgari yaşam standardının sağlanması gerektiği fikri ön plana çıkar. Bu bağlamda insan, yaşamını idame ettirebilecek ücreti elde etmeli, sağlığı kötüye düşünce asgari bir bedelle veya bedelsiz olarak sağlık hizmetlerini alabilmeli ve yaşlandığında emeklilik maaşı hakkı kazanmalıdır. İnsan dara düştüğünde sosyal devlet imdadına yetişmeli ve ona gelir transferinde bulunmalıdır.

Kamu maliyesi teorisinde, devletin sosyal devlet olma vasfı “gelir dağılımında adalet” fonksiyonu içerisinde değerlendirilir. Geleneksel kurama göre, toplum ekonomideki Pareto optimal noktalar veya Pareto optimal olmayan noktalardan birisine ulaştığında, ortaya çıkan gelir dağılımının adil olup olmadığı toplumun adalet anlayışına bağlıdır. Burada devlet kurumlarını seçen birey, kendi değer yargılarını seçim yoluyla ortaya koyacaktır. Seçim yoluyla iktidar olan partinin adalet anlayışı, iktidarın sosyal planlamacı rolünü belirleyecektir. Liberal cenah, daha fazla adalet için etkinlikten vazgeçildiği yönünde fikre sahip olduğundan sosyal adalet uygulamalarına uzaktır ve toplum içindeki bireylerarası fayda kombinasyonları arasından (*sosyal farksızlık eğrileri arasından*) daha az eşitlikçi kombinasyonu seçer veya piyasanın yarattığı bireylerarası fayda kombinasyonundan (gelir dağılımından) memnundur. Sosyal demokrat cenaha göre ise, etkinlik ile adalet arasında değiş-tokuş yoktur ve toplum içindeki bireylerarası fayda kombinasyonları arasından daha eşitlikçi kombinasyonlar seçilmelidir. Hatta

³ Neoklasik iktisat, devletin gelir dağılımında adalet ve makroekonomik istikrar sağlama fonksiyonlarına mesafelidir. Pareto optimal noktalar üzerinde olmak koşuluyla ve piyasada sapma yaratmamak şartıyla gelir dağılımında adalete ilişkin sadece nötr vergilemeyi ve nötr sübvansiyon uygulamalarını önerir. Artık refah devleti yanlısıdır. Artık refah devleti, piyasa aksaklıklarını gidermek, yoksulluktan kurtulmak ve belli kamu mallarını sağlamak için sınırlı devlet faaliyetleri öngörmektedir. Geçim koşullarını sağlayacak olan piyasa kurumudur ve müdahale de onun oluşması ve işlemleriyle sınırlandırılmalıdır. Bu nedenle Neoklasik iktisat etkinlik amaçlı devlet müdahalesi yanlısıdır. Etkinlik amaçlı müdahale; düzenleme, finansman, kamusal üretim ve nakit transferleri yoluyla yapılabilmektedir. Neoklasik maliye teorisi ise, devlete gelir dağılımında adalet ve makroekonomik istikrar sağlama fonksiyonu verir. Neoklasik maliye teorisinde kurumsal refah devleti kavramı kapsamında Pigou'nun (1920) görüşü temel alınarak artan oranlı vergi sistemine dayalı gelir dağılımı fonksiyonu kabul edilir.

Benthamcı anlayışın daha da ötesine gidilerek sadece düşük gelirli lehine olan kombinasyonların seçilmesi gerektiği fikrini taşıyan Rawlsçı iyileştirme yanlısıdır (Rawls, 1971).

Koronavirüs pandemisi öncesi, devletin gelir dağılımında bireylerarası fayda kombinasyonlarına kayıtsız olması gerektiği ve piyasanın ortaya çıkardığı gelir dağılımı ile yetinilmesi gerektiği fikri birincil konumdaydı. Ancak koronavirüs pandemisi sonrası, sosyal devlet kavramının gerekliliği tekrar gün yüzüne çıkmıştır. İnsanların asgari geçim sağlamak için asgari ücret düzenlemelerinin gerekli olduğu, belirsiz hastalıklara karşı ücretsiz sağlık hizmeti alabilmesi gerekliliği, ekonominin bozulması durumunda işsizlik maaşlarına gerek duyulduğu ortaya çıkmıştır. İnsanların cari ve gelecekte karşılaşılabilecekleri hastalık, yaşlılık ve işsizlik gibi sosyal riskleri için önlem alınması gerektiğinin önemi tekrar anlaşılmıştır.

Sağlık Hizmetlerinde Devletin Üretimine Gerekliliğinin Anlaşılması

Koronavirüs pandemisi sonrası, kamunun sağlık hizmetlerinden çekilmemesi gerektiği ortaya çıkmıştır. Bu savunan görüş, geleneksel nitelikteki Neoklasik paradigmadır. Buna göre, pozitif dışsallık⁴ yayan sağlık hizmetlerinde devlet üretici birim olmalıdır. Neoklasik paradigma, tam rekabet koşullarında piyasaların kendiliğinden dengeye geleceğini savunmaktadır ancak piyasanın tam rekabet koşullarını sağlaması halinde bile dışsal ekonomilerin varlığı nedeniyle etkinlik sağlanamayacağını ileri sürmektedir (Aktan ve Tosuner, 1986: 142-144). Neoklasik paradigma, dışsal ekonomilerin varlığı durumunda kamu kesimi birimlerinin bizzat üretici olabileceğini savunur. Neoklasik paradigmaya göre, tam rekabet koşullarından bağımsız olarak, pozitif dışsallığın olduğu durumlarda piyasa çalışsa da optimal üretim düzeyinin altında mal üretiminin yapılması söz konusu olur. Bunun sebebi, özel fayda ile toplumsal faydanın farklılaşmasıdır. Özel piyasalardaki firmalar toplumsal faydaları dikkate almadan faaliyet gösterir. Bu durumda, toplumsal faydaların dikkate alınması kamu ekonomisinin faaliyetleri neticesinde ortaya çıkar. Dışsallığın varlığında, piyasanın gerçekleştirdiği kaynak dağılımı etkin olmayabilir. İktisadi ajanlar pozitif dışsallık meydana getiren faaliyetlerin bütün faydalarını tatmadıklarından, bu faaliyetlerden az miktarda yapmak isteyeceklerdir (Stiglitz, 1994: 92).

Dışsallık kavramı, ekonomiye devletin müdahalesini haklı kılan sebeplerden birisidir ve pozitif dışsallığın varlığında devlet bizzat üretici konumuna gelir. Pozitif dışsallığın en klasik örneklerinden biri sağlık hizmetleridir⁵. Koruyucu ve tedavi edici sağlık hizmetleri, bireysel fayda yanında toplumsal sağlığın sağlanması hususunda önemli boyutta dışsal faydaya neden olmaktadır (Aktan, 2006: 20-21). Diğer yandan, bu tür kamusal mallarda herkes birbirinin rakibidir. Sağlık hizmetlerinin bünyesinde yer alan sosyal fayda nedeniyle ortaya çıkan bu dışsallıklar, sistemi besleyici ve onarıcı katkıda

⁴ Dışsallık: Bir ekonomik ajanın üretim ve/veya tüketim faaliyeti sonucunda başka ekonomik ajanın fayda ve/veya maliyet fonksiyonlarının olumlu ve/veya olumsuz yönde etkilenmesi.

⁵ Sağlık hizmetlerinin özel mal olduğunu ileri sürenler de mevcuttur. Bu görüşe göre sağlık hizmetlerinde faydalar bölünebilmekte ve fiyatlandırma yapılabilmektedir. Ancak burada, sosyal fayda yaratan dışsallığın içselleştirilmesi gerekmektedir. Bu durumda, devlet özel sektörü sübvansede edici politikalar üretir.

bulunmaktadır. Bu nedenle sağlık hizmetleri “bir konulup bin alınan” bir hizmet alanı olarak tanımlanmaktadır. Bunu sağlayan sahip olduğu dışsallıklardır. Sağlık hizmetlerinde etkinliğin ve verimliliğin artırılmasında dışsallıklar göz ardı edilmemelidir. Sağlık hizmetlerinin görünmeyen yüzü olan bu dışsallıklar, sağlıklı bir nüfusun niteliksel özelliklerinin oluşmasında en önemli faktörlerden birisidir.

Sağlık hizmetleri sahip olduğu özellikler nedeniyle iki ana dal altında incelenir. Bunlar, koruyucu sağlık hizmetleri ve tedavi edici sağlık hizmetleri (Yeğinboy, 1993:25). Koruyucu sağlık hizmetlerinin arzında birbirinin rakibi olmama ve tüketimden mahrum bırakılmama özellikleri devam ettiğinde pür kamusal mal ve hizmetlere yakın bir konumdadır. Tedavi edici sağlık hizmetlerinde ise, talep açısından özel fayda sosyal faydanın önüne geçtiği için erdemli mal ve hatta özel mal niteliğinde bir görünüm arz eder. Bu yüzden kaynak etkinliği açısından koruyucu sağlık hizmetleri kamu kesimi tarafından yerine getirilmesi gerekirken, tedavi edici sağlık hizmetleri özel kesim tarafından yerine getirilebilir. Ancak tedavi edici sağlık hizmetlerinin sahip olduğu bazı özellikler burada da kamu müdahalesini mümkün kılar (Kurtulmuş, 1996):

a) Talep belirsizliği: Sağlık hizmeti ihtiyacının ne zaman, ne kadar olacağını önceden kestirmek zordur. Sağlık sektöründe ihtiyaç-talep ilişkisi çok sıkı değildir. Genel kaniye göre, bu sebeple ihtiyaç talebe dönüşmez. Toplumun gelişmesi, eğitim düzeyinin düşüklüğü, gelenekler, bilgisizlik, gelirin görece düşüklüğü nedeniyle ihtiyaçlar talebe büyük olasılıkla dönüşmez. Ancak gelişme arttıkça ihtiyaç-talep ilişkisi daha da artar.

b) Sağlık hizmetlerinin miktarını ve kalitesini kısa vadede arttırmak mümkün değildir: Orta ve uzun dönemi gerektiren bir çalışma sonucunda arz arttırılabilir. Yeni bir tedavinin bulunması için geçen süreler, birtakım lisansların ve diplomaların yasal olarak gerekli olması bunun nedenleri arasındadır. İnsan sağlığının değerini belirlemek için bu tür zorunluluklar gecikme ile gerçekleşir.

c) Asimetrik bilgilendirme: Sağlık hizmetlerinde taraflardan birinin bilgisiz, diğerinin ise bilgiyi kendi bünyesinde toplamasıdır.

d) Fiyat-talep ilişkisi: Sağlık hizmetlerinin talebinin fiyat esnekliği düşüktür. Fiyattan çok fazla etkilenmez. Yani fiyatın artması ona olan talepte çok büyük bir değişiklik yaratmaz; çünkü sağlık önceliklidir. Diğer koşullar sabitken fiyatı yükselse de talep azalmaz.

e) Gelir-talep ilişkisi: Gelir-talep ilişkisinde gelire göre talep esnekliği ekonomik sınıflara göre değişir. Diğer koşullar sabitken, düşük gelirli olanların gelirleri arttıkça sağlık hizmetlerine olan talepleri artar. Yine diğer koşullar sabitken, diğer gelir gruplarının geliri arttıkça var olan talep değişmez. Fakat lüks sağlık hizmetlerinde (diş, göz, estetik, saç vb.) gelirle bağlantılı olarak talep artar. Bazı maliye teorisyenlerine göre ise gelirin artması ile yaşam kalitesi artacağından talep azalabilir. Fakat bu tedavi edici sağlık hizmetleri için geçerli olabilir. Koruyucu sağlık

hizmetlerine olan ihtiyaç devam eder. Diğer taraftan, gelirin artması sonucu insanların yaşam süresi uzar. Buna bağlı olarak yaşlı nüfus artar ve sağlık harcamalarının dengesi değişir. Yaşlı nüfusun artması bu nüfusla ilgili kaynağın artması anlamına gelir.

Sağlık hizmetlerinin miktarını ve kalitesini kısa vadede arttırmak mümkün değildir. Orta ve uzun dönemi gerektiren bir çalışma sonucunda arz arttırılabilir ve devletin rolüne ihtiyaç vardır. Pandemi ile mücadele, bu hususun haklılığını da ortaya çıkarmıştır. Sağlık hizmetlerinde taraflardan birinin bilgisiz, diğerinin ise bilgiyi kendi bünyesinde toplaması söz konusudur. Bu durum da devletin varlığını gerektirir. Gelir-talep ilişkisinde gelire göre talep esnekliği ekonomik sınıflara göre değişir. Diğer koşullar sabitken, düşük gelirli olanların gelirleri arttıkça sağlık hizmetlerine olan talepleri artar. Yine diğer koşullar sabitken, diğer gelir gruplarının geliri arttıkça var olan talep değişmez (Kurtulmuş, 1996). Ters ifadeyle, düşük gelirli olanların sağlık hizmetlerine yüksek gelirli olanlara göre daha muhtaçtır ve söz konusu kesime sağlık hizmeti kamu tarafından verilmelidir.

Koronavirüs pandemisi; Neoklasik paradigma temelli politikaların üretilmesi gerektiği ve sağlık hizmetlerinde kamunun büyük rol oynaması gerektiğini göstermiştir. İnsanların tedaviye parası yetmeyebilir. Eşitlik ilkesi nedeniyle devletin üretimi gerekir. İkincisi, insanların gelecekteki tıbbi ihtiyaçlarını tahmin etmesinde güçlük yaşanabilir.

Sosyal Politikaların Üretilmesi Gerekliği

Neoklasik paradigmaya göre, devlet bireyin-tüketicinin-seçmenin-mükellefin iyiliğini düşünmeli ve kamu sektörü paternalist davranışlarla hareket etmelidir. Koronavirüs pandemisi, erdemli mal kategorisinde yer alan sosyal politika nitelikli mal üretiminde kamunun etkin rol alması gerektiğini göstermiştir. Erdemli malların (*sosyal nitelikteki malların*) varlığında devletin ekonomiye müdahale etmesi gerektiği konusu Musgrave tarafından literatüre kazandırılmıştır (Musgrave, 1959). Buna göre, Pareto etkin bir ekonomide devlet müdahalesi için bir gerekçe de kişinin kendi çıkarını en iyi şekilde düşünmemesinden kaynaklanır. Bu durumda devlet, paternalist⁶ eğilimle hareket ederek, söz konusu özellikteki malların insanlar tarafından tüketilmesini zorlayabilir (Stiglitz, 1994: 99). Sosyal politikalar, erdemli mal kategorisinde değerlendirilir. Piyasa ekonomisinde esasen kar motifi hakim olduğundan, bu alanlarda özel kesimin yeterli olması söz konusu değildir (Aktan, 2006: 22).

Neoklasik paradigmaya göre, devlet iyilikseverdir (Kirmanoğlu, 2007:6) ve paternalisttir (Kirmanoğlu, 2007:122). İyilikseverlik, mükellef-seçmen-tüketici bireyin çıkarını koruyan devlet anlamındadır. Paternalizm ise bireyin çıkarını ondan daha fazla gözeten devlet anlamına gelir (Stiglitz, 1994:99). Erdemli mallar teorisi, paternalist devlet anlayışından kaynaklanır (Stiglitz, 1994:99). Paternalizm, en genel anlamıyla bir toplumu baba şefkati ile yönetme olarak tanımlanabilir (Kökcü, 2016). Diğer bir ifadeyle devletin, bireylere bir babanın çocuklarına davranış biçimi gibi davranmasıdır (Hershey, 1985).

⁶ Paternalizm: Devletin kişilerin en iyi çıkarının ne olduğunu onlardan daha iyi bilmesi. (Stiglitz, 1994: 99).

Paternalizm'de kişinin özgürlüğüne yapılan müdahale ve kişinin menfaatini arttırma eylemi vardır. Menfaati arttırma mevcut durumu daha iyiye götürme olabileceği gibi gelebilecek tehlikelere karşı korumak şeklinde de olabilir (Kökcü, 2016). Sosyal hizmet karakterli erdemli mallar, yoğun paternal karakterli erdemli mallardır. Yoğun paternal karakterli erdemli mallarda hala merkezi hükümetin ağırlığı hissedilir. Erdemli mallar; değerlendirilmiş mallar veya yararlı özel mallar olarak açıklanabilir. Diğer bir ifadeyle erdemli mallara sosyalize edilen mallar denir (Şener, 2016: 73). Toplumda egemen olan değer yargılarının etkisi ile üretilmesi istenen ve iyi kabul edilen mallardır (Öztürk, 2016: 277). Bu tür mallar özel mal niteliğinde olmakla birlikte tamamen piyasa güçlerine bırakıldığında talep yetersizliğinden dolayı yeterli miktarda üretilmediği için devlet tarafından üretilen mallardır (Pehlivan, 2017: 44). Ekonomik anlamda belli pazar büyüklüğüne sahip olunmadığından serbest piyasa koşullarında üretimi rasyonel olmamaktadır. Ters ifadeyle, erdemli mallar, piyasa ekonomisi tarafından üretilebilmesine karşın, tüketiminin toplum için yararlı sayıldığı mal ve hizmetlerdir. Bu tür malların üretilmesi ekonomik olmaktan çok insani boyutuyla önemlidir. Genellikle bedava olarak sunulmakla birlikte katkı payı ödenmesi, indirim konusu yapılması veya subvanse edilmesi söz konusu olabilmektedir (Şener, 2016: 73 ve 86).

Neoklasik paradigmaya göre, toplumun genel iyiliğini ve bireyin kendi refahını ondan daha iyi düşündüğü savına göre ortaya konan paternal devlet yaklaşımının bir izdüşümü olarak gerçekleştirilen erdemli mal üretiminde, yöneticiler serbest tüketici tercihlerine sınırlı bir müdahalede bulunurlar. Herhangi bir mal, oluşturduğu pozitif dışsallık ve bunun artışı oranında erdemli mal kategorisine eklenir (Kovancılar ve Kahriman, 2007: 26). Başka bir ifadeyle bir malın marjinal sosyal yararı içerisindeki marjinal dışsallık kalemi, marjinal kişisel yararına karşı ağır bastıkça erdemli mal ortaya çıkar.

Devletin erdemli mal üretmesi, devletin büyümesinin en önemli nedenleri arasında gösterilmektedir (Savas, 1994: 69). Yiyecek, eğitim, barınma gibi bazı özel ve ücretli malların erdemli olmaları sebebiyle tüketicinin ödeme gücüne bakılmaksızın tüketimlerinin teşvik edilmesi gerektiği yönündeki toplumsal karar vardır. Eğer erdemli malların kullanımları için hiçbir ücret alınmıyorsa veya çok küçük bir miktar alınıyorsa, bu mal gerçekte kolektif mal muamelesi görüyor demektir (Savas, 1994: 70).

Bir ekonominin erdemli mal üretmesinin altında refah devleti anlayışı egemendir. Bir refah devletinin sahip olması gereken özelliklerden biri erdemli mal üretmesidir. Pierson (2006), bir devleti sosyal kılan şeyin erdemli mal üretimine bağlı olarak yapılan sosyal harcamalar olduğunu ifade etmiştir. Ona göre sosyal devletin temelini oluşturması için gayri safi harcamanın %3'ü oranında sosyal harcama yapılması gerekmektedir. Bu oranın %5 olması ise sosyal devlet olma yolunda ilk adımın atıldığına kanıttır (Aydın ve Çakmak, 2017: 7).

Halkın eğitim, sağlık, barınma, gıda gibi tüketimlerinin düzeyi arttıkça toplumdaki genel iyilik ve toplumdaki bireylerin faydalarının arttığını kabul eden bir yönetici sınıfından bahsedilir. Bu noktada paternalist eğilimler sonucunda sosyal hizmetlerin erdemli mallar kategorisinde değerlendirildiği

anlaşılır. Paternalist devlet, bireylerin sağlık, eğitim, barınma, beslenme gibi fonksiyonlarını dikkate alır ve bu fonksiyonların zarar görmesini engelleyen düzenlemeler yapar. Bu bağlamda gelir düzeyi düşük olan bireylerin hayat standartlarının yükseltilmesi gerekir. Paternalizm, yoksulu tanıma, koruma ve onun yaşam koşullarını iyileştirme iddiasına sahip kodlar taşır.

Mead'e (1997) göre sosyal politika alanında paternalizm; fakirlerin içinde buldukları yoksullukları ve diğer sosyal problemleri yönlendirici ve denetleyici araçlarla azaltmayı amaçlayan girişimlerdir. Sosyal politikalar yöneldikleri kitlelere yaşamlarını sürdürebilmeleri, daha kaliteli yaşam standartlarına sahip olabilmeleri için devlet ve tarafından çeşitli yardımlarda bulunur. Sosyal yardımlaşma programları bireylerin kendilerine yetemedikleri, yeterli kapasiteye sahip olmadıkları düşüncesi ile onlara bir rehber olarak yol göstermeyi, belli bir seviyeye ulaştırmayı hedeflemektedir. Paternalizmin bu görünüş biçimi, muhatap olduğu kitle için en iyi olduğunu düşündüğü şeyi koruma güdüsüyle değil başkalarının iyiliğini muhafaza etmek adına hareket etmektedir. Pandemi sürecinde insanlar hayatını idame ettirebilmek için sosyal yardımlara muhtaç kalmıştır. Bu sebeplerden ötürü hem kamunun erdemli malları üretmesine hem de kamu ekonomisinin gelir dağılımında adalet fonksiyonuna ihtiyaç vardır. Bu durumlar, Neoklasik paradigma reçetelerinde bulunur.

Maliye Politikasının Etkinliği

Koronavirüs pandemisi, ülkelerin Maliye politikalarına dayalı Keynesyen reçeteler uygulaması gerektiğini bir kez daha göstermiştir. Keynesyen İktisat'a göre, 1929 Büyük Depresyon açık bir şekilde toplam talep yetersizliğinden kaynaklanmıştır. Keynesyen İktisat, özel tüketim ve yatırım harcamalarının yetersizliği durumunda, yani depresyon dönemlerinde maliye politikası uygulanarak özel sektörün uyarılması gerektiği üzerinde durmaktadır. Koronavirüs pandemisi nedeniyle depresyona giren ülke ekonomilerinde özel sektörün uyarılması maliye politikaları vasıtasıyla gerçekleştirilmiştir. Keynesyen İktisat, ekonomik istikrarın sağlanması için kamu kesiminin toplam talep üzerinde yönlendirici kararlar almasını önermektedir (Aktan, 2008: 9). Buna bağlı olarak pandemi sürecinde kaynaklar özel sektöre yönlendirilmiştir. Keynesyen İktisat'a göre, tam istihdam denge düzeyine kadar talepteki her artış arzı da etkiler. Toplam talebin arzdan fazla olması durumunda diğer bir ifadeyle yatırımların tasarruflardan fazla olması durumunda ekonomide enflasyonist açık oluşur. Tam tersi durumda ise, yani toplam talebin toplam arzdan az olması durumunda (yatırımların tasarruflardan az olması) deflasyonist açık oluşur. Keynes'e göre deflasyonist açığın ve enflasyonist açığın oluşması durumunda kamu kesimine ihtiyaç duyulur. Pandemi sürecinde kamu kesimi harcamada bulunarak ya da harcamalarını özel sektöre yönlendirerek makroekonomiye yön vermiştir. Zira, kamunun harcamalarını arttırması milli gelirden ve dolayısıyla tüketim harcamalarında artışlara sebebiyet verir. Tüketim harcamaları da yatırım harcamalarını tetikler. Keynes'e göre işsizliğin giderilmesi devletin yatırımları sübvans ederek emek talebini genişletmesiyle mümkündür. Bu politikaya da pandemi sürecinde başvurulmuştur.

SONUÇ

Koronavirüs salgını geleneksel görüş olan Neoklasik paradigmanın haklılığını tekrar ortaya çıkarmış, kamu ekonomisini minimize eden Kamu Tercih Teorisi görüşleri yerine, piyasanın başarısızlığı teorisine dayalı olarak kamunun yoğun üretiminin haklılığını ortaya koymuştur. Koronavirüs pandemisi geleneksel kuramın öngörülerini olan; devletin gelir bölüşümünde etkin rol oynaması gerektiğini, sosyal devlet olmanın önemini, sosyal politikaların yoğun üretilmesi gerektiğini ve devletlerin maliye politikalarına korkmadan başvurması gerektiğini göstermiştir. Koronavirüs pandemisinden sonra ülkeler için Neoklasik ve Keynesyen reçeteler, ekonomiyi toparlamada çare olarak tekrar başvuru kaynağı olmuştur. Kamu Tercih Teorisi araçları, söz konusu alanlara yönelik bir reçete veremediğinden Neoklasik paradigmaya başvurmamız gerekmektedir.

Koronavirüs pandemisinden önce, Neoklasik paradigma temelli devlet anlayışından Kamu Tercih Teorisi temelli devlet anlayışına doğru bir dönüşüm yaşanmaktaydı. Bunu ülke örneklerinden de görmekteyiz. Dünya genelinde ülkelerin kamu ekonomisinin ülke içindeki payı ya azalmakta ya da durağan seyir göstermekteydi (Karagöz, 2020). Diğer bir deyişle, Kamu ekonomisi teorisinde devletin ekonomik açıdan tasarlanması önceleri Neoklasik paradigma çerçevesinde gerçekleştirilirken son dönemlerde Kamu Tercih Teorisi çerçevesinde oluşturulmaktaydı. Koronavirüs pandemisinden sonra, Kamu ekonomisi analizinde ve kamu ekonomisi politikaları geliştirilmesinde Kamu Tercih Teorisi'nin öneminin azaldığı, Neoklasik paradigma temelli kamu ekonomisi mantalitesinin, mali yasaların ve pratiğinin konjonktürel öğelere daha uygun cevap verdiği ve geleneksele tekrar dönüşüm yaşanmaya başladığı söylenebilir. Zira gerek sosyal politika hizmetleri alanında gerek sağlık alanında gerek alanında gerekse genel olarak kamu ekonomisi açısından devlet mekanizmasına ihtiyaç vardır. Kamu Tercih Teorisi temelli devletin başarısızlığı teorisinin ileri sürdüğü gibi kamu ekonomisinin küçültülmemeli, kamu harcamaları azaltılmamalı, özelleştirilmeye gidilmemeli, yarı kamusal mal niteliğinde tanımlanan sağlık hizmetlerinden kamu çekilmemeli; devlet fonksiyonları olan gelir dağılımında adalet ve istikrar sağlama fonksiyonlarından uzaklaşmamalıdır. Koronavirüs pandemisi, Ortodoks (geleneksel) kuram olan Neoklasik paradigmanın öngörülerini doğrulamıştır.

KAYNAKÇA

- Aktan, C. C. (2019). Kamu tercihi iktisadı ve anayasal politik iktisat. Ankara: Seçkin Yayıncılık.
- Aktan, C. C. (2008). Yeni iktisat okulları. Ankara: Seçkin Yayıncılık.
- Aktan, C. C. (2006). Piyasa başarısızlığının anatomisi ve kamu ekonomisi rasyoneli. Kamu ekonomisi ve kamu politikası In C. C. Aktan, D. Dileyici & İ. Y. Vural (Eds.), İstanbul: Seçkin Yayıncılık, s. 9-35.
- Aktan, C. C. & Tosuner, M. (1986). Dışsal ekonomiler, DEÜ-İİBF Dergisi, Cilt 1, Sayı 1.
- Aydın, M. K. & Çakmak E. E. (2017). Sosyal devletin dönüşümü, Sakarya İktisat Dergisi, 6 (4): 1-11.
- Barr, N. (2012). Economics of the welfare state, Oxford University Press.

- Hershey, P. T. (1985). A definition for paternalism, *The Journal Of Medicine and Philosophy*, 10(2), 171-182.
- Karagöz, B. (2020). *Kamu ekonomisinde geleneksele dönüş*. Ankara: Gece Kitaplığı Yayınları.
- Kirmanoğlu, H. (2007). *Kamu ekonomisi analizi*. İstanbul: Beta Yayınları
- Kovancılar, B. & Kahrıman H. (2007). Devlet-sanat ilişkisi: sanat desteklerinin dayandığı argümanlar, *Finans Yorum & Ekonomik Yorumlar*, Cilt: 44, Sayı: 513.
- Kökcü, H. (2016). *Paternalizm kavramı ve örnek uygulamalar*, Karadeniz Teknik Üniversitesi Sosyal Bilimler Enstitüsü Kamu Hukuku Anabilim Dalı Yayınlanmamış Yüksek Lisans Tezi
- Kurtulmuş, S. (1996). *Sağlık ekonomisi*. İstanbul: İ.Ü. İktisat Fakültesi Yayınları.
- Mead, L. M. (1997). *The new paternalism: supervisory approaches to poverty*, Washington D.C.: Brookings Institution Press.
- Musgrave, R.A. (1959). *Kamu maliyesi teorisi*. O. Şener, Y. Methibay (çev.), Asil Yayın Dağıtım.
- Öztürk, N. (2016). *Kamu ekonomisi*, Bursa: Ekin Yayınları.
- Pehlivan, O. (2017). *Kamu maliyesi*, Trabzon: Celepler Matbaacılık.
- Pierson C. (2006). *Beyond the welfare state?: the new political economy of welfare* (3rd edn.) Cambridge: Polity Press
- Pigou, A. C. (1920). *The economics of welfare*. London: Macmillan Co. Limited.
- Rawls, J. (1971). *A Theory of justice*, Oxford: Oxford University Press.
- Samuelson, P. A. (1954), *The pure theory of public expenditure*, *Review of Economics and Statistics*, s. 387-89.
- Savas, E.S. (1994). *Daha iyi devlet yönetiminin anahtarı özelleştirme*. Ankara: Milli Prodüktive Merkezi Yayını.
- Stiglitz, J.E. (1994). *Kamu kesimi ekonomisi* Ö. F. Batirel (çev.), İstanbul: Marmara Üniversitesi Yayını No: 549.
- Şener, O. (2016). *Kamu ekonomisi*. İstanbul: Beta Yayınları.
- Yeğinboy, E.Y. (1993). *Ulusal düzeyde sağlık hizmetlerinin değerlendirilmesi*, İzmir: DEÜ İİBF Yayınları.